

Spolupráce s rodiči je pro vzdělávání dětí klíčová



Pomalou se nám blíží jeden z nejvýznamnějších milníků v dětském i rodičovském světě, a to jsou zápisy. Už pět let nabízíme rodičům budoucích prvňáčků sérii odborných seminářů, letos poprvé vypisujeme seminář i pro rodiče dětí nastupujících do mateřské školy.

Je pro nás jako pro zřizovatele mateřských a základních škol důležité navázat s rodiči úzkou a kvalitní spoluprací. Stejně důležité je to i pro ředitele škol a pedagogy. Dobrá spolupráce a vzájemná důvěra mezi školskými institucemi a rodiči může totiž výrazně ovlivnit vzdělávací prostředí každého dítěte. Existuje totiž mnoho možností, které se během školní docházky naskytnou, kdy úzká spolupráce s rodiči dá vzniknout novým nápadům, jak děti rozvíjet, třeba i nad rámec povinné školní docházky v rámci neformálního vzdělávání. Úzký kontakt mezi školou a rodičem může také ale předejít různým problematickým situacím. Jsem proto moc rád, že se v Brně daří tuto spolupráci podporovat a prohlubovat. Kromě aktuální nabídky seminářů pro rodiče vám v tomto newsletteru také představíme důležité investice podpořené Místním akčním plánem rozvoje vzdělávání ve městě Brně a možnosti pomoci škol ukrajinským dětem.



Foto: Náměstek Petr Hladík přivítal Cooldáky ze Základní školy Kuldova, kteří se ve volném čase věnují charitativním a zábavným akcím pro své spolužáky.

Mgr. Petr Hladík

1. náměstek primátorky města Brna, předseda Řídícího výboru MAP



EVROPSKÁ UNIE
Evropské strukturální a investiční fondy
Operační program Výzkum, vývoj a vzdělávání



MINISTERSTVO ŠKOLETVÍ,
MLÁDEŽE A TĚLOVÝCHOVY

Máte doma předškoláka? Nepodceňte nástup dítěte do první třídy. Brno vypisuje každý rok sérii seminářů pro rodiče budoucích prvňáčků

Rodičům budoucích prvňáčků vždy vyvstávají starosti nejen s výběrem vhodné základní školy pro své dítě, ale také s tím, zda je dítě pro vstup na základní školu dostatečně připraveno. Město Brno díky finanční podpoře Místního akčního plánu rozvoje vzdělávání uskutečňuje každý rok sérii seminářů, které rodičům pomáhají v tomto důležitém životním milníku.

„Základní škola zásadně ovlivní život každého člověka, je proto důležité vstup na ni nepodcenit. Spolupracujeme s řadou zkušených lektorů, dětských a školských psychologů, kteří se během seminářů zaměřují na úskalí spojená s nástupem dětí do první třídy. Může jít o problematiku neklidných a hyperaktivních dětí nebo obecně o školní zralost a připravenost dětí na systematické vzdělávání. Rodiče si tak na seminářích mohou lépe vyhodnotit, zda jejich dítě potřebuje odklad školní docházky či nikoliv. Letos jsme semináře vypsali už popáté a každý rok jsou velmi oblíbené.“

Rodiče si pochvalují zejména možnost se na cokoliv přímo během semináře zeptat,“ uvedl 1. náměstek primátorky Petr Hladík.

Kvůli epidemiologické situaci probíhají semináře v posledních letech online v prostředí Microsoft Teams.

„Letos jsme se rozhodli uskutečnit 8 seminářů. Bohužel i tento rok on-line, což nám ale umožňuje rozšířit kapacity na jednotlivé semináře. Zájemci o seminář se musí dopředu registrovat na adrese map2.brno.cz v sekci určené pro hosty. Na každý seminář se může přihlásit až 70 uživatelů. Výhodou online semináře také je, že rodiče mohou pokládat dotazy během přednášky přímo do chatu a lektorky jim mohou odpovědět i zpětně,“ doplnil radní pro školství a sport Jaroslav Suchý.



Minulý webinář vedený paní magistrou Bednářovou mne doslova nadchl, proto jsem velmi ocenila možnost být prostřednictvím internetu přítomna i na její lekcí se zaměřením na čtenářskou pregramotnost.

”

“

Petra Konečná
účastnice semináře



Díky podpoře Místního akčního plánu rozvoje vzdělávání ve městě Brně se uskuteční v letošním roce poprvé také seminář pro rodiče dětí nastupujících do mateřské školy

Pod záštitou 1. náměstka primátorky města Brna Mgr. Petra Hladíka a radního města Brna pro oblast školství Mgr. Jaroslava Suchého se v rámci projektu koná online setkání rodičů s odborníkem pro oblast předškolního vzdělávání.

PŘIPRAVENOST DÍTĚTE NA VSTUP DO MATEŘSKÉ ŠKOLY

Termín: 18. 5. 2022 od 17 do 19 hodin

Lektorka: Mgr. Lenka Bínová

(speciální pedagog v PPP Brno)

Setkání proběhne ONLINE prostřednictvím aplikace Microsoft Teams.

Registrace: map2.brno.cz, sekce „HOST“

Setkání Vám může usnadnit zorientovat se v požadavcích na dítě při vstupu do MŠ.

V případě dotazů se můžete obrátit na e-mail: map2.mestobrna@gmail.com.

Online setkání je bezplatné.

Srdečně zveme všechny rodiče, kteří očekávají, že jejich dítě bude nastupovat do předškolního vzdělávání!



Město určilo v rámci projektu MAP Brno II prioritní investice v oblasti vzdělávání

Místní akční plán rozvoje vzdělávání ve městě Brně (tzv. MAP), jehož první ročník skončil na podzim roku 2017, pokračuje dál. V rámci projektových aktivit MAP Brno II schválil jeho řídicí výbor dokument, v němž uvádí soupis hlavních investic v oblasti vzdělávání.

„MAP Brno II navazuje na úspěšné aktivity předcházejícího projektu MAP Brno: podporuje pokračování vytvořených partnerství, rozvíjí spolupráci mezi školami a aktéry ve vzdělávání a také se zaměřuje na spolupráci MŠ a ZŠ se ZUŠ. Součástí projektu je také aktualizace Strategického rámce MAP Brno, jehož součástí jsou investiční záměry na výstavbu mateřských škol, odborných učeben nebo zajištění projektů neformálního vzdělávání. Záměry jsou zpracovány na období 2021 až 2027, a to dle podmínek Integrovaného regionálního programu. Zařazení těchto projektů je nezbytnou podmínkou pro možnost čerpání peněz z evropských fondů. Těší mě, že se nám podařilo vytvořit největší místní akční plán rozvoje vzdělávání v Česku,“ uvedl 1. náměstek primátorky města Brna Petr Hladík.

Požadavek na zařazení investice do MAP může vznést jakákoliv škola nebo vzdělávací subjekt na území MAP působící v oblasti předškolního, základního a zájmového vzdělávání. Otázka je, kolik prostředků se vzhledem k alokaci na celou ČR podaří získat pro Brno.

Nejvýznamnější investiční záměry

„Mezi nejvýznamnější investiční záměry patří například projekty na výstavbu mateřských škol v rozvojových lokalitách města. Jako příklad mohu uvést plánované vybudování pětileté mateřské školy na Sadové za 85 milionů korun. Dotace by mohly dosáhnout až 59,5 milionu korun. Další dvě školky s celkem 6 třídami vzniknou v lokalitě Nová Zbrojovka, která v současné době prochází rozsáhlou revitalizací. Počítáme, že by náklady na výstavbu obou zařízení činily 100 milionů korun, dotace by přinesly 70 milionů korun. V příštích letech lze předpokládat i rozvoj lokality Trnitá. I zde počítáme s novou třídní mateřskou školou. Její realizace by stála cca 50 milionů korun, evropské dotace by mohly stavbu zafinancovat 35 miliony korun,“ přiblížil Petr Hladík a dodal: „Do Strategického rámce MAP Brno zařazovaly své záměry i školy jiných zřizovatelů, například Cyrilometodějská církevní základní škola na Lerchově. Zde jsou v plánu nové odborné učebny a bezbariérové úpravy, a to za 38 milionů korun. Kofinancování z dotací by mohlo dosáhnout více než 26 milionů korun.“

Další významnou oblastí jsou investice do základních škol. „V plánu na příštích pět let máme více než 130 projektů, které se zaměřují na budování odborných učeben pro rozvoj cizích jazyků, přírodních věd, práci s digitálními technologiemi nebo polytechnické vzdělávání. Dále podporujeme propojení škol, budování zázemí pro školní poradenská pracoviště a pro komunitní aktivity nebo rozvoj družin a školních klubů. Za zmínku stojí rekonstrukce a vybavení odborných učeben na základní škole na náměstí Svornosti. K tomu dále náleží vybudování zázemí pro personál a školní poradenské pracoviště. Projekt za 50 milionů korun má šanci získat dotaci ve výši 35 milionů. Druhým projektem, který chci zmínit, je rozšíření a modernizování základní školy na Pastvinách za 140 milionů korun. Zde bychom mohli z evropských peněz získat až 98 milionů,“ vyjmenoval radní pro oblast školství a místopředseda řídicího výboru MAP II Jaroslav Suchý.

Neformální vzdělávání

V oblasti neformálního vzdělávání a celoživotního učení jsou důležité projekty Zoo Brno. Jedním ze stěžejních posláních moderních zoologických zahrad je vzdělávání a osvětová činnost. To je zároveň téma, které chce Zoo Brno v následujících letech akcentovat. Díky svému členství v mezinárodních institucích EAZA, WAZA a IZE má brněnská zoologická zahrada přístup k jejich strategickým dokumentům (EZA Education Standards Document, WAZA World Zoo & Aquarium Conservation Education Strategy a IZE International Zoo Educators Association), ale také závazek záměry těchto odborných dokumentů prosazovat. Cílem je inovovat projekty s důrazem na ochranné vzdělávání v zoologických zahradách a akváriích, které zvyšují povědomí, spojují lidi s přírodou a motivují k proenvironmentálnímu chování.

„Za zmínku rozhodně stojí komplexní rekonstrukce a modernizace přednáškového sálu a pořízení vybavení a digitálních technologií včetně virtuální reality a science roomu. Součástí projektu za 15 milionů korun je i oprava sociálního zařízení včetně zajištění bezbariérového přístupu. Druhým neméně zajímavým záměrem je vybudování vzdělávacích pointů v zahradě s důrazem na přírodní vědy a využití moderních technologií. Díky těmto stanovitím vytvoříme zázemí pro kvalitní vzdělávací aktivity v zoo, které budou navazovat na expozice. U tohoto projektu očekáváme náklady 25 milionů korun,“ podotkl Petr Hladík.

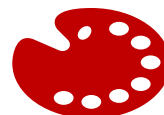
Zoo Brno a stanice zájmových činností dlouhodobě klade důraz na využití specifických forem, metod a prostředků zájmového a neformálního vzdělávání, které umožňuje zoologická zahrada i lokalita, v níž se nachází.

Celkový přehled	Počet projektů	Objem požadovaných finančních prostředků	Z toho podíl fondů EU	Vlastní zdroje realizátorů
Mateřské školy	63	2,44 miliardy Kč	1,68 miliardy Kč	762,9 milionu Kč
Základní školy	134	4,4 miliardy Kč	3,08 miliardy Kč	1,32 miliardy Kč
Zájmové vzdělávání (ZUŠ, ZOO Brno)	6	43,1 milionu Kč	30,1 milionu Kč	12,9 milionu Kč
Celkem	189	6,85 miliardy Kč	4,77 miliardy Kč	2,09 miliardy Kč

Základní umělecké školy si pořídily nové učební pomůcky

Každá Základní umělecká škola získala dotaci z rozpočtu města Brna ve výši 40 tisíc korun. Tyto finance mohla škola využít na pořízení učebních pomůcek.

název ZUŠ	pořízené pomůcky z dotace
ZUŠ Jaroslava Kvapila Brno, p.o.	2krát elektrické housle, kontrabas
ZUŠ Františka Jílka Brno, p.o.	digitální kamera, baskřídlovka
ZUŠ Dětský sbor Brno v.o.s.	oboustr. magnetická tabule, LD Systems roadbuddy
Gymnázium J.G. Mendela ZUŠ	altsaxofon, dataprojektor, basová zobcová flétna
ZUŠ PhDr. Zbyňka Mrkose Brno, p.o.	grafický monitor, modelovací nože
ZUŠ varhanická Brno	3x PC, klávesnice
ZUŠ Smetanova Brno p.o.	saxofon, housle pouzdra, smyčec cello, obal na cello
Soukromá ZUŠ Universum, s.r.o.	kontrabas + povlak, smyčec
ZUŠ Antonína Doležala, Brno	notační program Sibelius
ZUŠ Pavla Křížkovského	malířská plátna, akrylové barvy, fotoaparát Nikon
ZUŠ Orchidea classic s.r.o.	klavírní stolička, audiovizuální technika ZOOM+příslušenství,fotoaparát CANON+příslušenství, nickel + bag, boomwhackers (perkusní nástroj)+noty
Soukromá ZUŠ Mgr. Radmily Chmelové, spol. s.r.o	textil,lepící sprej,kontury (VV), keramická hmota,glazura, bicí souprava, noty
ZUŠ Vítězslavy Kaprálové, Palackého tř. 70	led reflektor, stojan, kamera, filtry, reprodbox+držák, mixážní pult
ZUŠ Brno, Veveří	smyčce, housle 2krát, klasická kytara, trombon



Pro více informací o programu MAP II rozvoje vzdělávání ve městě Brně sledujte naši facebookovou stránku nebo web Odboru školství a mládeže

Facebook - <https://www.facebook.com/mapBrno/> ; Web OŠML - <http://bit.ly/brno-odbor-skolstvi>

Kontaktní údaje:

map.mestobrna@gmail.com



EVROPSKÁ UNIE
Evropské strukturální a investiční fondy
Operační program Výzkum, vývoj a vzdělávání



MINISTERSTVO ŠKOLSTVÍ,
MLÁDEŽE A TĚLOVÝCHOVY

Místní akční plán rozvoje vzdělávání ve městě Brně II
reg. č. CZ.02.3.68/0.0/0.0/17_047/0011817
Statutární město Brno, Magistrát města Brna
Dominikánské nám. 1, 601 67 Brno

Brněnské školy pomohou ukrajinským dětem

Vážení rodiče, vážení pedagogové,

Brno stojí na straně dětí a rodičů, a to i v této složité situaci, kterou si Ukrajina prochází. Mezi prvními Ukrajinu opouští především ukrajinské ženy s malými dětmi. Je důležité přichozím dětem zajistit vzdělání, řád a rytmus, aby netrávily dlouhé dny samy na ubytovnách. Nebude to pro ně jednoduchá situace, ale i díky kolektivu a začlenění mezi ostatní děti, dokážou lépe překonávat odloučení od táty, kamarádů a svého domova. Spolupracujeme také s psychology a sociálními pracovníky, jejichž pomoc, budou přichozí děti také potřebovat. Jsem moc vděčný za to, že aktuálně deset brněnských škol je připraveno přijmout ukrajinské děti. Níže na tyto školy nabízíme kontakty, na které se mohou přichozí obracet.

- **ZŠ Bakalovo nábřeží 8, 543 212 725, podatelna@bakalka.cz**
- **ZŠ a MŠ Elišky Přemyslovny 10, 547 241 041, skola@zspremyslovny.cz**
- **ZŠ a MŠ Jana Broskvy 3, 545 219 112, [zschrlice@zschrlice](mailto:zschrlice@zschrlice.cz)**
- **ZŠ a MŠ Jihomoravské náměstí 2, 545 321 600, zsjihomoravske@zsjihomoravske.cz**
- **ZŠ Masarykova, Kamenačky 4, 548 426 011, sekretariat@zskamenacky.cz**
- **ZŠ Krásného 24, 548 216 559, info@zskrasneho.cz**
- **ZŠ a MŠ Křídlovická 30b, 605 253 893, kancelar@zskridlovicka.cz**
- **ZŠ a MŠ Merhautova 37, 545 211 651 sekretariat@zsmerhautova.cz**
- **ZŠ a MŠ náměstí Republiky 10, 545 576 794 vedeni@zsnamrep.cz**
- **ZŠ a MŠ Staňkova 14, 541 422 022, info@zsstankova.eu**

Pokud by se vaše škola také chtěla zapojit či byste potřebovali podrobnější informace, obraťte se na paní Irenu Čechovou z Odboru školství a mládeže – cechova.irena@brno.cz

Pokud do Brna zamíří hodně ukrajinských dětí, máme vybranou budovu, ve které jsme připraveni vytvořit ukrajinskou školu.

Vyzývám proto Ukrajince a Ukrajinky žijící v Brně, případně studenty se znalostí ukrajinského jazyka, kteří by se na chodu takové školy chtěli podílet, aby mě kontaktovali ideálně e-mailem na hladik.petr@brno.cz. Už nyní máme výborné zkušenosti s výukou dětí, jejichž rodiče jsou cizinci, v mnoha případech přímo Ukrajinci. Chtěl bych všem rodičům poděkovat za součinnost a pedagogům za jejich skvělou a obětavou práci.

Ubytování uprchlíků

V případě, že chcete zajistit ubytování uprchlíků z Ukrajiny, jejichž dopravu do Brna například individuálně zajišťujete, volejte prosím na informační telefonické linky 516 410 668 a 737 234 078, které provozuje město Brno ve spolupráci s Diecézní charitou Brno. Obracet se také můžete na nonstop infolinku Ministerstva vnitra 974 801 802, zvláště v přípravě potřeby ubytování většího počtu lidí. Pro získání praktických pobytových informací je k dispozici také e-mailová adresa ukrajina@mvcz.cz.

Nabídka volného ubytování

Pokud disponujete volnými byty či jinými ubytovacími kapacitami, které chcete poskytnout pro ubytování uprchlíků z Ukrajiny, je možné nabídku poslat na tyto 2 e-maily: jurcik.tomas@brno.cz, musilova.jana@brno.cz

Uvítáme, pokud rovnou připojíte informace o vlastníkovi, počtu bytů nebo kapacitě, termín možného využití, kontaktní údaje pro další komunikaci a jakékoliv doplňující informace (technický stav, potřeba drobných oprav, dovybavení apod.).

Konkrétní nabídky, ideálně na ubytování hromadného typu se stravováním, se také mohou posílat na e-mail Správy uprchlických zařízení Ministerstva vnitra ubytovaniukrajina@suz.cz

Finanční pomoc

Pro darování peněz je možné využít již spuštěnou humanitární sbírku Diecézní charity ČR: <https://www.charita.cz/podporte-nas/darujte/v-zahranici/charita-pro-ukrajinu/>

Informace

Důležité informace pro občany Ukrajiny v češtině i ukrajinštině najdete na webu <https://www.mvcz.cz/clanek/informace-pro-obcany-ukrajiny.aspx>

Další informace je možné získat například na těchto webových adresách:

<https://www.vlada.cz/cz/media-centrum/aktualne/informace-v-souvislosti-s-invazi-ruska-na-ukrajinu-194507/>

<https://www.jmk.cz/content/25067>

Mgr. Petr Hladík

1. náměstek primátorky města Brna