

REKAPITULACE CYKLOOPATŘENÍ REALIZOVANÝCH V ROCE 2017

KVĚTEN 2018

Objednatel:

Statutární město Brno

Dominikánské nám. 1, PSČ 601 67 Brno

zastoupený Odborem dopravy Magistrátu města Brna

Zhotovitel:

Brněnské komunikace a.s.

Renneská třída 787/1a, PSČ 639 00 Brno, Štýřice

Autorský kolektiv:

Ing. Lukáš Konkolský – samostatný projektant

Obsah:

1 ÚVOD	4
2 OPATŘENÍ PRO CYKLISTY (OBECNĚ)	5
2.1 Opatření liniová	5
2.1.1 Hlavní dopravní koridory	5
2.1.2 Základní rekreační koridory	5
2.2 Opatření plošná	5
2.3 Opatření bodová	5
2.4 Doprovodná infrastruktura	5
3 POPIS OPATŘENÍ PRO CYKLISTY	6
3.1 Vyhrazený pruh pro cyklisty v HDP	6
3.2 Piktogramový koridor pro cyklisty v HDP	6
3.3 Společná nebo samostatná stezka pro cyklisty v HDP nebo přidruženém dopravním prostoru	7
3.4 Cykloobousměrky	7
3.5 Komunikace s dovoleným vjezdem cyklistů	7
4 REALIZOVANÁ OPATŘENÍ PRO CYKLISTY ROZDĚLENÁ PODLE MĚSTSKÝCH ČÁSTÍ	8
5 POPIS OPATŘENÍ PRO CYKLISTY V ROCE 2017	9
5.1 MČ Brno - Bohunice - ulice Jihlavská (II/602)	9
5.2 MČ Brno – Černovice - ulice Olomoucká (II/430)	10
5.3 MČ Brno – Jundrov - ulice Optátova (MK)	11
5.4 MČ Brno – střed - ulice Benešova, Dvořákova, Jezuitská (MK)	12
5.5 MČ Brno – střed - stojany pro cyklisty	13
5.6 MČ Brno – Židenice - ulice Bubeníčkova, Gajdošova (MK)	14
6 ZÁVĚR	15
7 PŘÍLOHA	CHYBA! ZÁLOŽKA NENÍ DEFINOVÁNA.
7.1 Mapa realizovaných cykloopatření v roce 2017	Chyba! Záložka není definována.
7.2 Seznam realizovaných cykloopatření v letech 1993-2017	Chyba! Záložka není definována.

1 Úvod

Tento dokument byl zpracován na základě požadavku Odboru dopravy Magistrátu města Brna za účelem shrnutí opatření pro cyklisty realizovaných na území města Brna v roce 2017.

Obsahem je především seznámení s různými druhy opatření pro cyklisty, z nichž nejdůležitější jsou podrobně popsána a doplněna i o ilustrační obrázek, tak aby i čtenáři z řad veřejnosti porozuměli používané terminologii. V další části jsou popsána jednotlivá opatření pro cyklisty, která byla v roce 2017 realizována. Tato opatření jsou doplněna o stručný popis a fotografie.

2 Opatření pro cyklisty (obecně)

Opatření pro cyklisty lze v zásadě dělit na:

- opatření liniová
- opatření plošná
- opatření bodová
- doprovodná infrastruktura

2.1 Opatření liniová

2.1.1 Hlavní dopravní koridory

- důležité městské radiály
- dopravní význam (= rychlé a bezpečné dosažení cíle cesty)
- vzájemné propojení míst nabídky a poptávky
- vyhrazené pruhy pro cyklisty (samostatné) v HDP
- vyhrazené pruhy pro cyklisty v kombinaci s vozidly BUS nebo taxi v HDP
- piktogramové koridory pro cyklisty v HDP
- víceúčelové pruhy (v budoucnu)

2.1.2 Základní rekreační koridory

- stezky a trasy kolem řek
- převažující rekreační význam (= i samotná cesta je cíl)
- odlišné kategorie uživatelů a rozdílné prostorové nároky (cyklisté, pěší, in-line bruslaři)
- stezky pro chodce a cyklisty smíšené i segregované

2.2 Opatření plošná

- opatření na všech ostatních komunikacích (zejména místních komunikacích v zastavěných obytných celcích)
- zajištění plošné prostupnosti území (skrže stávající jednosměrné komunikace)
- vazba na postupnou realizaci ucelených zklidněných zón v Brně (Zóny 30)
- cykloobousměrky (obvykle se společným provozem cyklistů a ostatních vozidel na společné vozovce)
- komunikace s dovoleným vjezdem cyklistů

2.3 Opatření bodová

- opatření na všech komunikacích
- odstranění bodových závad pro cyklisty na komunikaci
- zejména se jedná o křížení cyklistických koridorů (cyklotras, cyklostezek) s ostatní necyklistickou infrastrukturou

2.4 Doprovodná infrastruktura

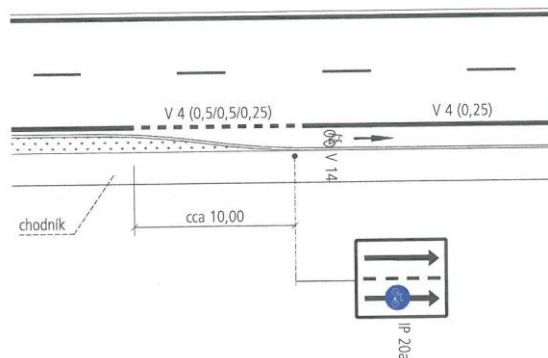
- stojany pro kola
- parkovací domy pro kola
- parkovací boxy pro kola
- systémy B+R
- systém sdílení kol (Bikesharing)

3 Popis opatření pro cyklisty

3.1 Vyhrazený pruh pro cyklisty v HDP

Stručná charakteristika:

- pohyb cyklisty vůči ostatní dopravě je plně oddělen
- vhodné opatření na komunikacích s vyšší intenzitou dopravy
- vyhrazený pruh pro cyklisty může být realizován jako společný s vozidly BUS, případně TAXI
- vyhrazený pruh je vyznačen svislým (SDZ č. IP 20a,b) a vodorovným dopravním značením (VDZ č. V 1a nebo V 2b)
- nejvyšší dovolená rychlost vozidel je maximálně 50 km/h (obvykle dle obecné úpravy provozu na PK)
- na světelně řízených křižovatkách se zřizují i čekací prostory pro cyklisty (VDZ č. V 19)
- opatření může být v některých místech z důvodů nedostatečné šířky komunikace mezi obrubami částečně nahrazeno realizací piktogramového koridoru pro cyklisty.

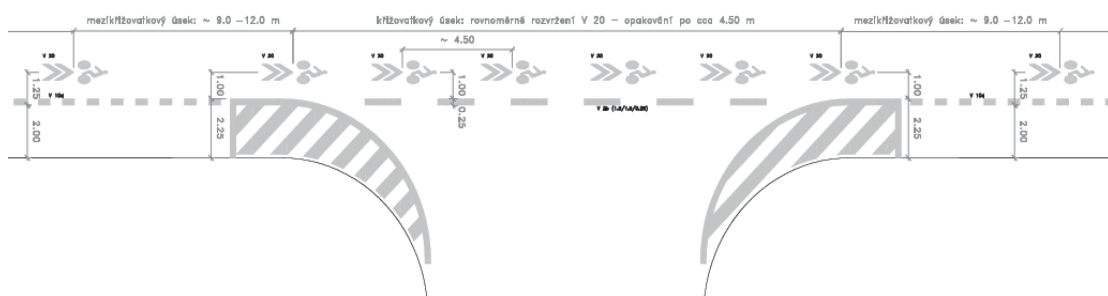


Obrázek 1 - Vyhrazený pruh pro cyklisty (zdroj: TP 179)

3.2 Piktogramový koridor pro cyklisty v HDP

Stručná charakteristika:

- pohyb cyklisty vůči ostatní dopravě není nijak oddělen
- cyklista se pohybuje na vozovce společně s ostatními vozidly
- vodorovným dopravním značením (VDZ č. V 20) je na vozovce opticky znázorněn doporučený pohyb cyklisty
- pro řidiče ostatních vozidel přímo nevyplývají v místě realizace piktogramového koridoru žádné zvláštní povinnosti (platí ustanovení zákona č. 361/2000 Sb. v platném znění)
- nejvyšší dovolená rychlost vozidel je maximálně 50 km/h (obvykle dle obecné úpravy provozu na PK)
- na komunikaci se nenachází směrové oblouky malých poloměrů, podélný sklon je příznivý, existuje pohledový vztah mezi cyklistou a protijedoucím řidičem
- intenzita dopravy na komunikaci se pohybuje řádově do 12-14 tis. vozidel/24 hod.)

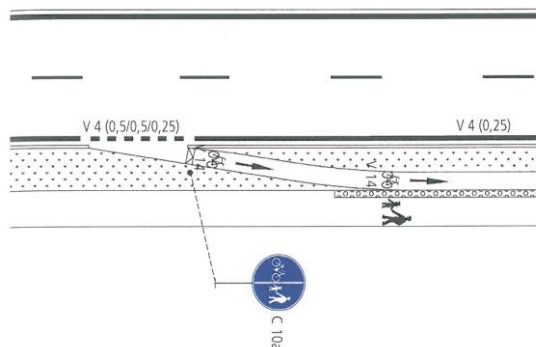


Obrázek 2 - Piktogramový koridor pro cyklisty (zdroj: Metodická pomůcka pro vyznačování pohybu cyklistů v HDP)

3.3 Společná nebo samostatná stezka pro cyklisty v HDP nebo přidruženém dopravním prostoru

Stručná charakteristika:

- pohyb cyklisty vůči ostatní dopravě je plně oddělen (segregován) a vedený buď v HDP nebo častěji v přidruženém dopravním prostoru nebo mimo komunikaci
- vhodné opatření na komunikacích s vysokou intenzitou dopravy (více než 20 tis. vozidel/24 hod.) nebo nejvyšší dovolenou rychlostí vyšší než 50 km/h
- stezka slouží buď pouze cyklistům, nebo umožňuje i užití chodci (společný provoz)
- je použito vždy příslušné svislé dopravní značení (C 8a,b resp. C 9/10), příp. v kombinaci s vodorovným dopravním značením (VDZ č. V 1a nebo V 2b)

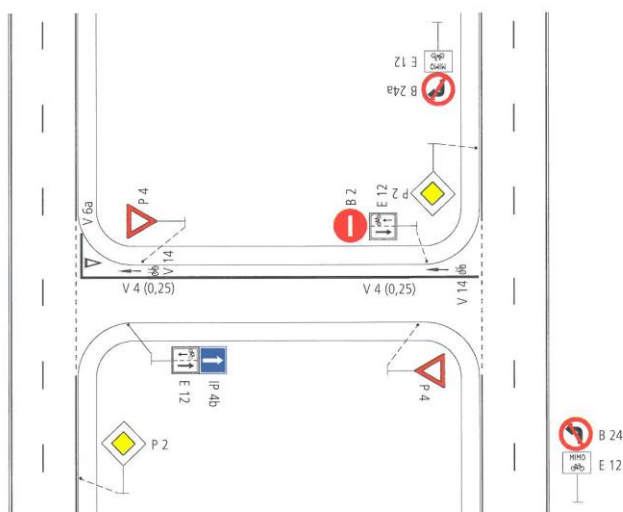


Obrázek 3 - Společná stezka pro cyklisty (zdroj: TP 179)

3.4 Cykloobousměrky

Stručná charakteristika:

- cyklista se pohybuje na vozovce buď společně s ostatními vozidly (v souladu se zákonem č. 361/2000 Sb.) nebo ve svém segregovaném jízdním pruhu
- nejvyšší dovolená rychlost všech vozidel je nejvýše 50 km/h při segregovaném provozu cyklistické dopravy nebo nejvýše 30 km/h (resp. 20 km/h v obytných a pěších zónách) při společném provozu cyklistické a ostatní dopravy
- svislé DZ č. IP 4b a č. B 2 je doplněno dodatkovými tabulkami č. E 12a,b na kterých je vyznačeno skutečné uspořádání jízdy cyklisty vůči ostatním vozidlům
- v celé délce nebo jen na začátku a na konci, příp. v místech příčných vazeb, může být doplněn piktokoridor (VDZ č. V 20) nebo je vyznačen souvislý segregovaný (ochranný) cyklopruh (VDZ č. V 14)



Obrázek 4 - Cykloobousměrka (zdroj: TP 179)

3.5 Komunikace s dovoleným vjezdem cyklistů

Stručná charakteristika:

- všechny místní a účelové komunikace (obecně)
- dovolený vjezd na komunikaci je obvykle umožněn všem vozidlům (včetně cyklistů) nebo je instalována svislá dopravní značka, která cyklistům vjezd dovozuje v souladu s platnou legislativou (SDZ č. B 11 „Zákaz vjezdu všech motorových vozidel“)

4 Realizovaná opatření pro cyklisty rozdělená podle městských částí

MČ Brno - Bohunice

- Ulice Jihlavská (II/602) – vyhrazený pruh pro cyklisty/piktogramový koridor pro cyklisty

MČ Brno - Černovice

- Ulice Olomoucká (II/430) – obousměrný vyhrazený pruh pro cyklisty

MČ Brno - Jundrov

- Ulice Optátova (MK) – jednosměrná komunikace s povoleným vjezdem cyklistů v protisměru

MČ Brno - střed

- Ulice Benešova (MK) – stezka pro chodce s povoleným provozem cyklistů
- Ulice Dvořákova (MK) – jednosměrná komunikace s povoleným vjezdem cyklistů v protisměru
- Ulice Jezuitská (MK) – jednosměrná komunikace s povoleným vjezdem cyklistů v protisměru
- Cyklostojany

MČ Brno - Židenice

- Ulice Bubeníčková (MK) – společná stezka pro chodce a cyklisty
- Ulice Gajdošova (MK) – společná stezka pro chodce a cyklisty

5 Popis opatření pro cyklisty v roce 2017

5.1 MČ Brno - Bohunice - Ulice Jihlavská (II/602)



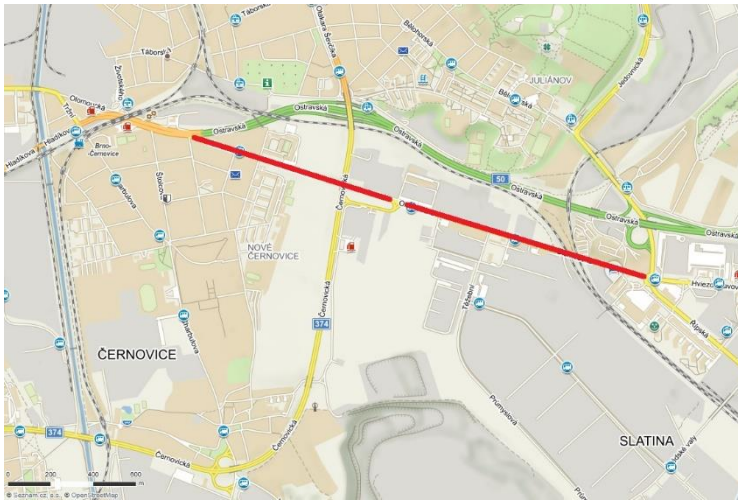
Obrázek 5 – opatření pro cyklisty na ulici Jihlavská (zdroj: Mapy.cz)

Realizované opatření pro cyklisty na ulici Jihlavská se nachází převážně na území MČ Brno – Bohunice a částečně na území MČ Brno – střed. Jedná se o významnou komunikaci města pro automobilovou i cyklistickou dopravu spojující jihozápad Brna s centrem. Z centra přijíždějí cyklisté ulicemi Nové sady a Renneská třída, kde v současnosti jsou již opatření pro cyklisty zvolena v závislosti na stávající organizaci dopravy. Na ulici Jihlavskou se napojují v blízkosti parkoviště u krematoria Ústředního hřbitova Brno stezkou pro chodce a cyklisty navazující na ulici Renneská třída. Tato stezka je trasována podél tramvajové trati směřující od hlavního nádraží do Starého Lískovce. Nové opatření pro cyklisty v úseku od parkoviště u krematoria po křižovatku s ulicí Dlouhou je navrženo v celkové délce 550 metrů. Převážnou část tvoří **piktogramový koridor pro cyklisty** v obou směrech. Ve směru do Bosonoh je ve vzdálenosti 190 metrů od křižovatky s ulicí Dlouhou realizován **vyhrazený jízdní pruh pro cyklisty**. Jeho začátek je označen svislým dopravním značením IP 20a.



Foto: vyhrazený pruh pro cyklisty a piktogramový koridor pro cyklisty na ulici Jihlavská

5.2 MČ Brno – Černovice - ulice Olomoucká (II/430)



Obrázek 6 – opatření pro cyklisty na ulici Olomoucká (zdroj: Mapy.cz)

Realizované opatření pro cyklisty na ulici Olomoucká se nachází převážně na území MČ Brno – Černovice a částečně na území MČ Brno – Slatina. Tato komunikace je významná pro cyklisty směřující za zaměstnáním do průmyslové zóny Černovické terasa nebo cyklisty směřující z MČ Brno - Slatina do centra města, ale také pro automobilovou dopravu, především pro autobusové a trolejbusové linky integrovaného dopravního systému a zároveň pro nákladní automobily směřující do průmyslové zóny. Toto opatření navázalo na již proběhlou rekonstrukci křižovatky Olomoucká/Černovická z roku 2015, během níž byly realizovány vyhrazené pruhy pro cyklisty pro jejich bezpečnější průjezd křižovatkou. V roce 2017 se **vyhrazené jízdní pruhy pro cyklisty** rozšířily v úseku od kruhového objezdu s ulicí Hvězdoslavova po křižovatkou Olomoucká/Cornovova. V úseku mezi křižovatkami s ulicemi Cornovova a Ostravská byly v obou směrech vyznačeny **piktogramové koridory pro cyklisty**. Nově tedy na ulici Olomoucká přibýlo vyhrazených pruhů nebo piktogramových koridorů pro cyklisty v celkové délce přibližně 2 km. V souvislosti s realizací opatření pro cyklisty vznikl na ulici Olomoucké v úseku od domu Turgeněvova 28 po křižovatkou s ulicí Cornovova prostor mezi krajnicí a parkujícími vozidly, který je ohraničen žlutým podélným prahem. Tento prostor by měl přispět sloužit řidičům k přístupu k zaparkovaným vozidlům a také zvýšit jejich bezpečnost v silničním provozu.

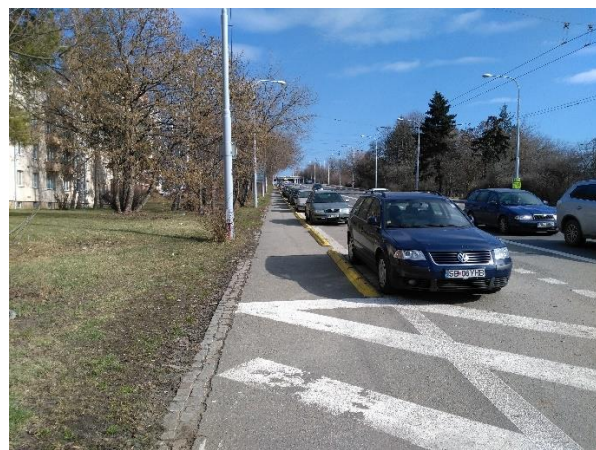


Foto: vyhrazený jízdní pruh pro cyklisty a nový způsob parkování na ulici Olomoucká

5.3 MČ Brno – Jundrov - ulice Optátova (MK)



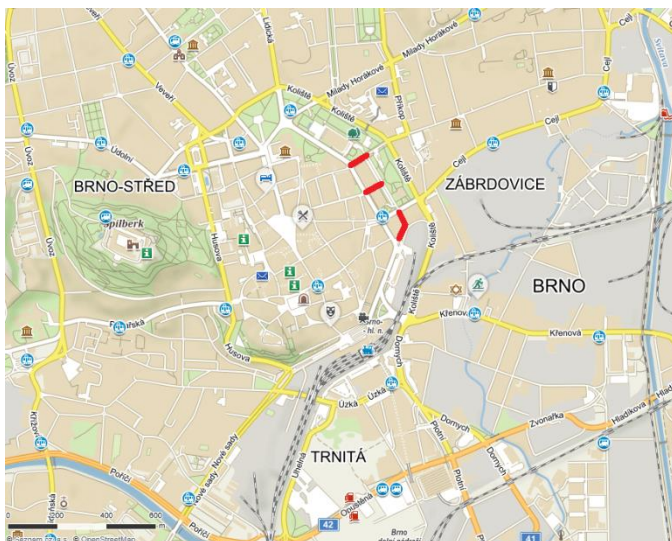
Obrázek 7 – opatření pro cyklisty na ulici Optátova (zdroj: Mapy.cz)

vedoucí ke sportovnímu areálu Káčata. Po zobousměrnění se cyklistům zkrátila cesta do sportovního areálu Káčata o vzdálenost cca 710 metrů, kterou před tím byli cyklisté nuceni najet okolními jednosměrnými komunikacemi. Svislé dopravní značení IP 4b a B 2 na původně jednosměrné komunikaci bylo doplněno o dodatkové tabulky E 12a/b povolující **obousměrný provoz cyklistů na jednosměrné komunikaci**. Toto opatření bylo doplněno i vodorovné dopravní značení V 20 Piktogramový koridor pro cyklisty v celkové délce 490 metrů. Přestože při vjezdu do ulice Optátova z ulice Leškova je řidič povinen ze zákona dát přednost v jízdě vozidlům přijíždějícím zprava, bylo vzhledem ke změně organizace dopravy pro větší bezpečnost cyklistů v tomto místě instalováno svislé dopravní značení A 19 a E 13 upozorňující na zvýšený pohyb cyklistů s předností zprava.



Foto: cyklobousměrka na ulici Optátova

5.4 MČ Brno – střed - ulice Benešova, Dvořákova, Jezuitská (MK)



Obrázek 8 – opatření pro cyklisty na ulici Benešova, Dvořákova, Jezuitská (zdroj: Mapy.cz)

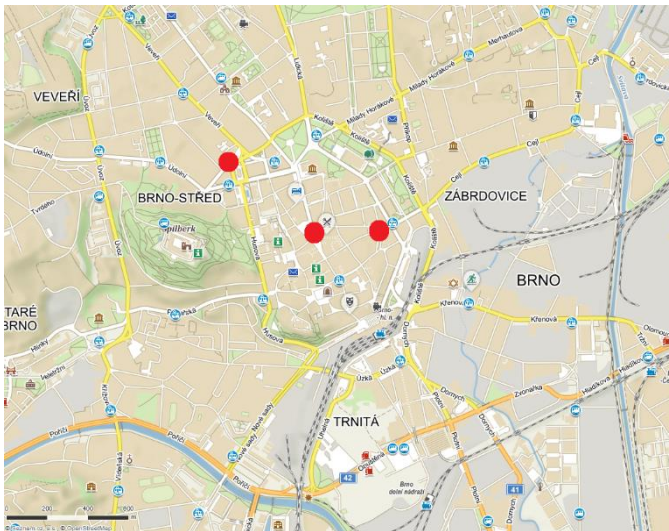
V roce 2017 v ulici Za divadlem a v přilehlých ulicích proběhla změna organizace dopravy, jejímž výsledkem bylo umožnění průjezdu ulic v obou směrech a s tím související i změna orientace parkování. V souvislosti s touto změnou byla snaha umožnit cyklistům přijíždějícím od ulice tř. Kpt. Jaroše dále parkem Koliště a ulicí Za divadlem pokračovat k hlavnímu nádraží. Z tohoto důvodu bylo na chodníku na ulici Benešova v úseku mezi ulicemi Divadelní a Malinovského náměstí instalováno svislé dopravní značení C 7a/b a E 13, které umožňuje cyklistům jízdu po chodníku. Změna organizace dopravy proběhla i na ulicích Jezuitská a Dvořákova v úsecích mezi ulicemi Za divadlem a Roosveltova. Na stávajících jednosměrných

komunikacích bylo svislé dopravní značení IP 4b a B 2 doplněno o dodatkové tabulky E 12a/b dovolující **obousměrný provoz cyklistů na jednosměrných komunikacích**. Na obousměrný provoz cyklistů také upozorňují piktogramové koridory pro cyklisty v délce 80 m.



Foto: stezka pro chodce a cyklisty na ulici Benešova, cykloobousměrka na ulici Dvořákova

5.5 MČ Brno – střed -stojany pro cyklisty



Obrázek 9 – stojany pro cyklisty v centru města (zdroj: Mapy.cz)

Součástí opatření realizovaných v roce 2017 byly i práce na doprovodné infrastruktuře pro cyklisty. V návaznosti na povolení vjezdu cyklistů do pěší zóny v centru města je důležité před školami, úřady a obchodními domy budovat **stojany pro kola**. Budování stojanů zvýší atraktivnost cyklo dopravy a zároveň bude minimalizováno uzamykání kol k dopravním značkám, zábradlí nebo k lavičkám. Nejvíce stojanů pro kola bylo budováno na náměstí Svobody, kde nově vzniklo 20 stojanů ve 4 lokalitách. Po pěti stojanech je nyní možno kolo uzamknout u Morového sloupu, u kašny, před Domem pánů z Lipé a před obchodním centrem Omega. Ke každému stojanu lze uzamknout

dvě kola, celková kapacita činí 40 parkovacích míst pro kola. 5 stojanů pro kola bylo také umístěno na Malinovského náměstí u parkoviště před obchodním domem Centrum. Zde je kapacita 10 parkovacích míst. Stojany pro kola byly vybudovány i před vstupem do Bílého domu na Žerotínově náměstí, konkrétněji u vchodu do Café Atlas. Před Bílým domem vzniklo 10 stojanů s kapacitou 20 parkovacích míst. Celkový počet stojanů vybudovaných v roce 2017 je 34 s celkovou kapacitou 68 parkovacích míst pro kola.

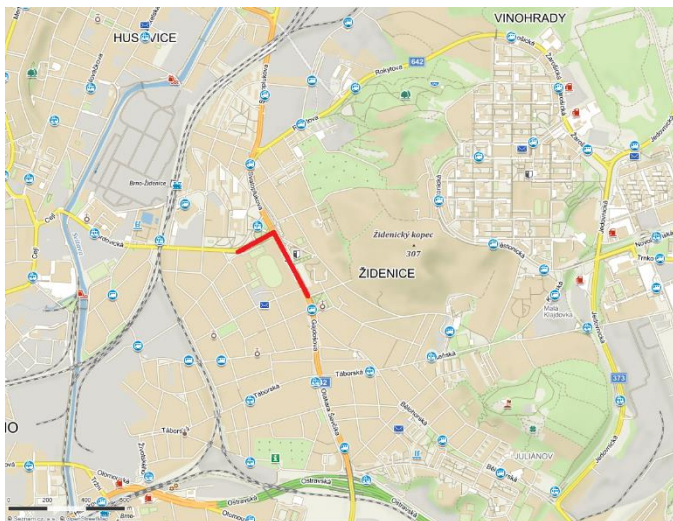


Foto: stojany pro kola na Žerotínově náměstí a Malinovského náměstí



Foto: stojany pro kola na náměstí Svobody

5.6 MČ Brno – Židenice - ulice Bubeníčková, Gajdošova (MK)



Obrázek 10 – opatření pro cyklisty na ulici Bubeníčková, Gajdošova (zdroj: Mapy.cz)

Na komunikacích s vysokými intenzitami provozu není vhodné volit opatření pro cyklisty v hlavním dopravním prostoru ve formě jízdnic pruhů nebo vyhrazených pruhů, ale v přidruženém prostoru ve formě společných, oddělených nebo samostatných stezek. Takovou komunikací je i ulice Gajdošova, kde intenzita dopravy dosahuje 45 000 voz/den, z toho 13% jsou nákladní automobily nebo autobusy. Stávající chodník na západní straně ulice Gajdošovy byl proto dopravním značením C 9a/b označen jako společná stezka pro chodce a cyklisty. Vzhledem k tomu, že na chodník přímo nenavazují vstupy z okolních budov a neparkují zde vozidla, je vhodnost pro

takové opatření podpořena i dostatečnou šířkou chodníku a okolními plochami se zelení. **Společná stezka pro chodce a cyklisty** vznikla i na chodníku na ulici Bubeníčková v délce 250 m. Spolu se stezkou na ulici Gajdošova o délce 350 m vzniklo opatření o celkové délce 600 m, které díky podchodům na Staré osadě umožňuje cyklistům komfortní, bezpečné, mimoúrovňové překonání velkého městského okruhu na ulici Gajdošova.



Foto: stezka pro chodce a cyklisty na ulici Gajdošova

6 Závěr

Níže je uveden souhrn realizovaných opatření pro cyklisty ve městě Brně za rok 2017.

Realizovaná opatření v roce 2017:

Realizováno bylo 9 akcí. Jedná se o:

- 3 opatření - jednosměrná komunikace s povoleným vjezdem cyklistů v protisměru
- celková délka 650 m
- 2 opatření - vyhrazený pruh pro cyklisty a piktogramový koridor pro cyklisty
- celková délka 2 550 m
- 3 opatření - stezky pro cyklisty
- celková délka 720 m
- 1 opatření - stojany pro kola
- celkový počet 35 stojanů s kapacitou 70 míst

V příloze můžete nalézt mapu znázorňující již realizovaná cykloopatření. Opatření realizovaná v roce 2017 jsou vyznačena tučně červenou barvou. V mapě je dále rozlišen typ realizovaných opatření, především jestli se jedná o stezku či cyklotrasu nebo o vyhrazený pruh či piktogramový koridor pro cyklisty.

Druhou částí přílohy je seznam realizovaných cykloopatření v letech 1993-2017 doplněný o rok realizace a o délku cykloopatření.

Cílem tohoto dokumentu je shrnout opatření pro cyklisty v městě Brně, informovat o jejich stavu a poskytnout upřesňující informace.

Brněnské komunikace a. s.

Útvar dopravního inženýrství

V Brně: 18. 05. 2018

Vypracoval: Ing. Lukáš Konkolský