

REKAPITULACE CYKLOOPATŘENÍ REALIZOVANÝCH V ROCE 2020

SRPEN 2021

Objednatel:

Statutární město Brno

Dominikánské nám. 1, PSČ 601 67 Brno

zastoupený Odborem dopravy Magistrátu města Brna

Zhotovitel:

Brněnské komunikace a.s.

Renneská třída 787/1a, PSČ 639 00 Brno, Štýřice

Autorský kolektiv:

Ing. Lukáš Konkolský – samostatný projektant

Obsah:

1 ÚVOD	4
2 OPATŘENÍ PRO CYKLISTY (OBECNĚ)	5
2.1 Opatření liniová	5
2.1.1 Hlavní dopravní koridory	5
2.1.2 Základní rekreační koridory	5
2.2 Opatření plošná	5
2.3 Opatření bodová	5
2.4 Doprovodná infrastruktura	5
3 POPIS OPATŘENÍ PRO CYKLISTY	6
3.1 Vyhrazený pruh pro cyklisty v hlavním dopravním prostoru	6
3.2 Jízdní pruh pro cyklisty v hlavním dopravním prostoru	6
3.3 Piktogramový koridor pro cyklisty v HDP	7
3.3 Společná nebo samostatná stezka pro cyklisty	7
3.4 Cykloobousměrky	8
3.5 Komunikace s dovoleným vjezdem cyklistů	8
4 REALIZOVANÁ OPATŘENÍ PRO CYKLISTY ROZDĚLENÁ PODLE MĚSTSKÝCH ČÁSTÍ	9
5 POPIS OPATŘENÍ PRO CYKLISTY V ROCE 2020	10
5.1 MČ Brno - Jih	10
5.2 MČ Brno – Kohoutovice	11
5.3 MČ Brno – Královo Pole	12
5.4 MČ Brno – Sever	13
5.5 MČ Brno – Žabovřesky	14
6 ZÁVĚR	15
7 PŘÍLOHA	16
7.1 Seznam realizovaných cykloopatření v letech 1993-2020	16
7.2 Mapa realizovaných cykloopatření v roce 2019	17

1 Úvod

Tento dokument byl zpracován na základě požadavku Odboru dopravy Magistrátu města Brna za účelem shrnutí opatření pro cyklisty realizovaných na území města Brna v roce 2020.

Obsahem je především seznámení s různými druhy opatření pro cyklisty, z nichž nejdůležitější jsou podrobně popsána a doplněna i o ilustrační obrázek, tak aby i čtenáři z řad veřejnosti porozuměli používané terminologii. V další části jsou popsána jednotlivá opatření pro cyklisty, která byla v roce 2020 realizována. Tato opatření jsou doplněna o stručný popis a fotografie.

2 Opatření pro cyklisty (obecně)

Opatření pro cyklisty lze v zásadě dělit na:

- opatření liniová
- opatření plošná
- opatření bodová
- doprovodná infrastruktura

2.1 Opatření liniová

2.1.1 Hlavní dopravní koridory

- důležité městské radiály
- dopravní význam (= rychlé a bezpečné dosažení cíle cesty)
- vzájemné propojení míst nabídky a poptávky
- vyhrazené pruhy pro cyklisty (samostatné) v hlavním dopravním prostoru
- vyhrazené pruhy pro cyklisty v kombinaci s autobusy nebo taxi
- piktogramové koridory pro cyklisty v hlavním dopravním prostoru
- jízdní pruhy pro cyklisty

2.1.2 Základní rekreační koridory

- stezky a trasy kolem řek
- převažující rekreační význam (= i samotná cesta je cíl)
- odlišné kategorie uživatelů a rozdílné prostorové nároky (cyklisté, pěší, in-line bruslaři)
- stezky pro chodce a cyklisty smíšené i segregované

2.2 Opatření plošná

- opatření na všech ostatních komunikacích (zejména místních komunikacích v zastavěných obytných celcích)
- zajištění plošné prostupnosti území (skrže stávající jednosměrné komunikace)
- vazba na postupnou realizaci ucelených zklidněných zón v Brně (Zóny 30)
- cykloobousměrky (obvykle se společným provozem cyklistů a ostatních vozidel na společné vozovce)
- komunikace s dovoleným vjezdem cyklistů

2.3 Opatření bodová

- opatření na všech komunikacích
- odstranění bodových závad pro cyklisty na komunikaci
- zejména se jedná o křížení cyklistických koridorů (cyklotras, cyklostezek) s ostatní necyklistickou infrastrukturou

2.4 Doprovodná infrastruktura

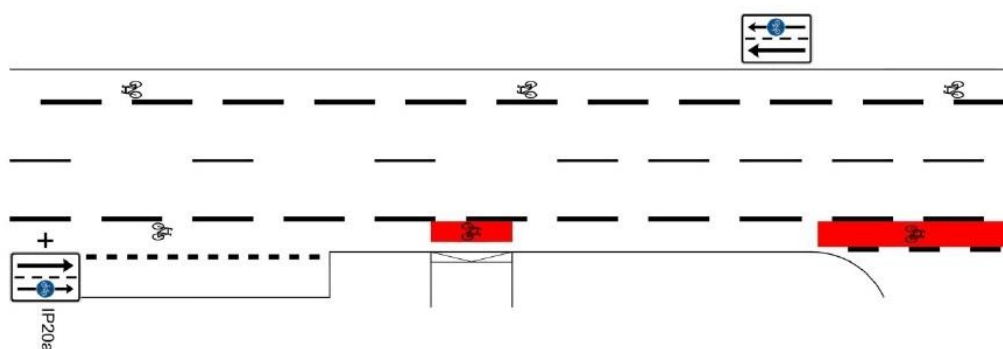
- stojany pro kola
- parkovací domy pro kola
- parkovací boxy pro kola
- systémy B+R
- systém sdílení kol (Bikesharing)

3 Popis opatření pro cyklisty

3.1 Vyhrazený pruh pro cyklisty v hlavním dopravním prostoru

Stručná charakteristika:

- pohyb cyklisty vůči ostatní dopravě je plně oddělen
- vhodné opatření na komunikacích s vyšší intenzitou dopravy
- vyhrazený pruh pro cyklisty může být realizován i jako společný pro autobusy, případně TAXI
- vyhrazený pruh je vyznačen svislým (SDZ č. IP 20a,b) a vodorovným dopravním značením (VDZ č. V 14 a V 2b (3/1,5/0,25))
- nejvyšší dovolená rychlost vozidel je maximálně 50 km/h
- na světelně řízených křižovatkách se zřizují čekací prostory pro cyklisty (VDZ č. V 19)

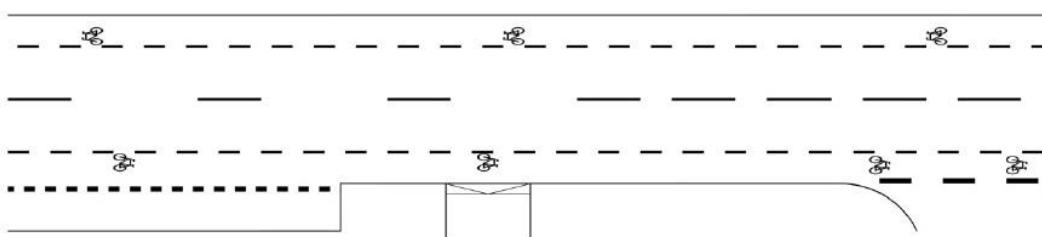


Obrázek 1 - Vyhrazený pruh pro cyklisty (zdroj: TP 179)

3.2 Jízdní pruh pro cyklisty v hlavním dopravním prostoru

Stručná charakteristika:

- pohyb cyklisty vůči ostatní dopravě je částečně oddělen
- vhodné opatření na komunikacích s vyšší intenzitou dopravy
- jízdní pruh pro cyklisty vodorovným dopravním značením (VDZ č. V 2b (1/1/0,125))
- nejvyšší dovolená rychlost vozidel je maximálně 50 km/h
- na světelně řízených křižovatkách se zřizují i čekací prostory pro cyklisty (VDZ č. V 19)
- opatření může být v některých místech z důvodů nedostatečné šířky komunikace mezi obrubami částečně nahrazeno realizací piktogramového koridoru pro cyklisty.

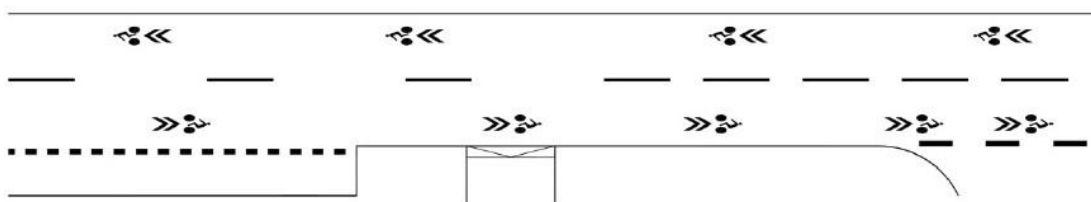


Obrázek 2 - Jízdní pruh pro cyklisty (zdroj: TP 179)

3.3 Piktogramový koridor pro cyklisty v HDP

Stručná charakteristika:

- pohyb cyklisty vůči ostatní dopravě není nijak oddělen
- cyklista se pohybuje na vozovce společně s ostatními vozidly
- vodorovným dopravním značením (VDZ č. V 20) je na vozovce opticky znázorněn doporučený pohyb cyklisty
- pro řidiče ostatních vozidel přímo nevyplývají v místě realizace piktogramového koridoru žádné zvláštní povinnosti (platí ustanovení zákona č. 361/2000 Sb. v platném znění)
- nejvyšší dovolená rychlost vozidel je maximálně 50 km/h (obvykle dle obecné úpravy provozu na pozemních komunikacích)
- na komunikaci se nenachází směrové oblouky malých poloměrů, podélný sklon je příznivý, existuje pohledový vztah mezi cyklistou a protijedoucím řidičem
- intenzita dopravy na komunikaci se pohybuje řádově do 12-14 tis. vozidel/24 hod.)



Obrázek 3 - Piktogramový koridor pro cyklisty (zdroj: TP 179)

3.3 Společná nebo samostatná stezka pro cyklisty

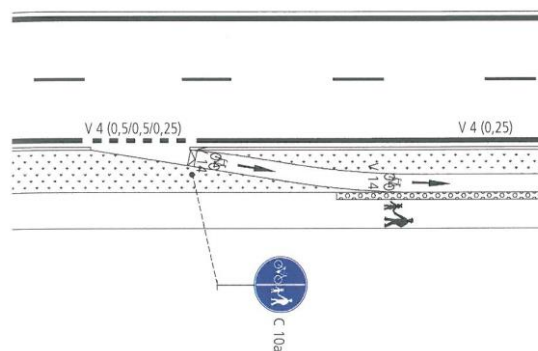
Stručná charakteristika:

- pohyb cyklisty vůči ostatní dopravě je plně oddělen (segregován) a vedený buď v HDP nebo častěji v přidruženém dopravním prostoru nebo mimo komunikaci
- vhodné opatření na komunikacích s vysokou intenzitou dopravy (více než 20 tis. vozidel/24 hod.) nebo nejvyšší dovolenou rychlostí vyšší než 50 km/h
- slouží-li stezka pouze cyklistům, je vždy použito svislé dopravní značení C 8a/b.

Společný provoz cyklistů a chodců je značen svislým dopravním značením C 9a/b,

C 10a/b nebo kombinací C 7a/b s dodatkovou tabulkou E 13 s textem „Cyklistům vjezd povolen“. Jednotlivá značení popisují různé režimy provozu a vyplývají z nich i různá práva a povinnosti pro chodce a cyklisty.

- V místech křížení komunikací nebo na začátcích úseků je vhodné doplnit piktogramy chodce nebo kola pro zdůraznění režimu stezky a zvýšení bezpečnosti chodců i cyklistů.

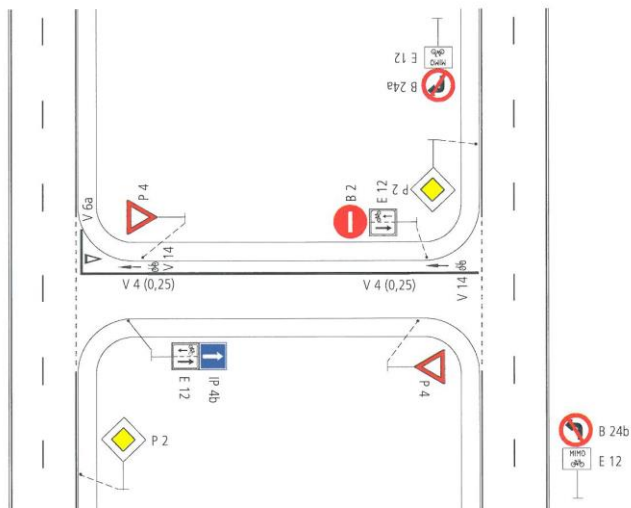


Obrázek 4 - Společná stezka pro cyklisty (zdroj: TP 179)

3.4 Cykloobousměrky

Stručná charakteristika:

- cyklista se pohybuje na vozovce buď společně s ostatními vozidly (v souladu se zákonem č. 361/2000 Sb.) nebo ve svém segregovaném jízdním pruhu
- nejvyšší dovolená rychlost všech vozidel je nejvýše 50 km/h při segregovaném provozu cyklistické dopravy nebo nejvýše 30 km/h (resp. 20 km/h v obytných a pěších zónách) při společném provozu cyklistické a ostatní dopravy
- svislé DZ č. IP 4b a č. B 2 je doplněno dodatkovými tabulkami č. E 12a,b na kterých je vyznačeno skutečné uspořádání jízdy cyklisty vůči ostatním vozidlům
- v celé délce nebo jen na začátku a na konci, příp. v místech příčných vazeb, může být doplněn piktokoridor (VDZ č. V 20) nebo je vyznačen souvislý segregovaný (ochranný) cyklopruh (VDZ č. V 14)



Obrázek 5 - Cykloobousměrka (zdroj: TP 179)

3.5 Komunikace s dovoleným vjezdem cyklistů

Stručná charakteristika:

- všechny místní a účelové komunikace (obecně)
- dovolený vjezd na komunikaci je obvykle umožněn všem vozidlům (včetně cyklistů) nebo je instalována svislá dopravní značka, která cyklistům vjezd dovozuje v souladu s platnou legislativou (SDZ č. B 11 „Zákaz vjezdu všech motorových vozidel“)

4 Realizovaná opatření pro cyklisty rozdělená podle městských částí

MČ Brno - Jih

- Ulice Sokolova (ÚK) – podjezd
- Cyklotrasa č. 5a

MČ Brno - Kohoutovice

- Ulice Libušina třída (MK) – piktogramový koridor pro cyklisty

MČ Brno - Královo Pole

- Ulice Chodská (MK) – piktogramový koridor pro cyklisty

MČ Brno – Sever

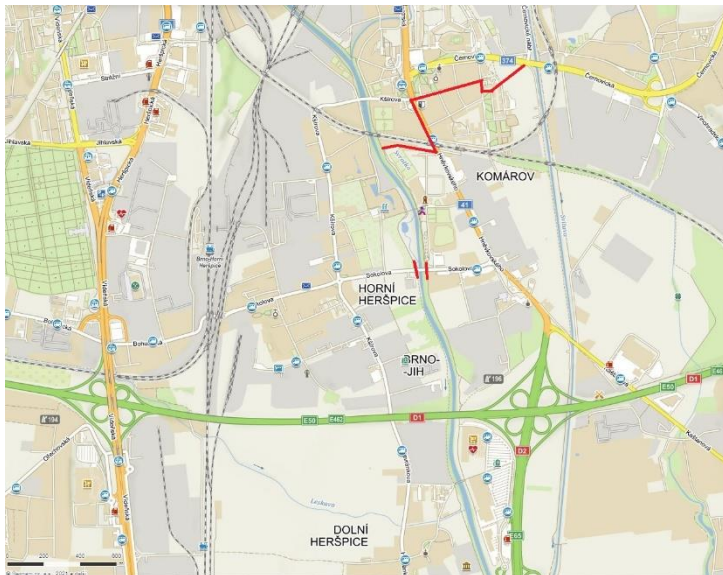
- Ulice Cejl (MK) – přejezd pro cyklisty

MČ Brno - Žabovřesky

- Ulice Záhřebská - Vodoněžská (MK) – stezka pro chodce s povoleným vjezdem kol

5 Popis opatření pro cyklisty v roce 2020

5.1 MČ Brno - Jih



Obrázek 6 – opatření pro cyklisty v MČ Brno - Jih (zdroj: Mapy.cz)

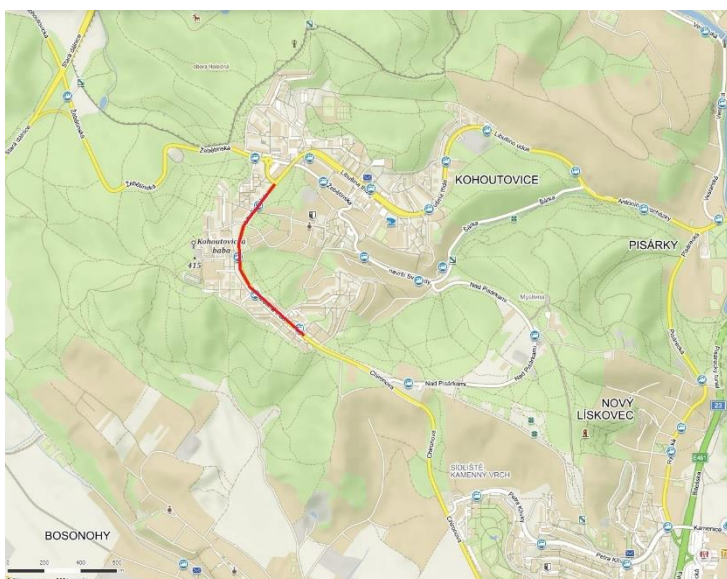
V souvislosti s výstavbou nového vodohospodářského objektu mezi ulicemi K Lávce a Sokolovou, který byl navržen v trase stávající stezky pro chodce a cyklisty, bylo nutné tuto stezku přetrasovat. Součástí stavby byly i protipovodňové úpravy terénu a výstavba podjezdu pod ulicí Sokolovou. Ulice Sokolova je dopravně významná komunikace s intenzitou 19 000 voz./den a s podílem těžké dopravy 14 %. Vysoké procento těžké dopravy je způsobeno terminálem kontejnerové dopravy a vyšší koncentrací firem s logistickými a výrobními halami v této oblasti. Vysoká je také intenzita cyklistů jedoucích na stezce podél řeky Svatky. Původní úroňové křížení zůstalo zachováno, ale v rámci protipovodňových úprav byl na každém břehu postaven podjezd pro chodce i cyklisty. Tyto podjezdy přispějí k větší bezpečnosti chodců a cyklistů křižujících komunikaci Sokolova.

Na žádost Klubu českých turistů bylo upraveno číslování tras pro cyklisty v městské části Brno – Komárov. Úsek Černovické nábřeží – Lomenná – Lužná (Pompova) – Hněvkovského – železniční most přes řeku Svatku byl značen jako cyklotrasa č. 5. Stejně značení má i cyklotrasa vedoucí podél řeky Svitavy z Obřan až po soutok řek Svatky a Svitavy. Číslování cyklotras bylo pro cyklisty nepřehledné a Klub českých turistů požádal o přeznačení tohoto úsek na cyklotrasu č. 5a. Číslování navazujících cyklotras podél řek Svitavy a Svatky zůstalo zachováno.



Foto: podjezd pod ulicí Sokolova a směrovníky nové cyklotrasy č. 5a

5.2 MČ Brno – Kohoutovice



Obrázek 7 – opatření pro cyklisty v MČ Brno - Kohoutovice (zdroj: Mapy.cz)

Při souvislé údržbě vozovky na ulici Libušina třída v úseku od trolejbusové smyčky Jírovcova po křižovatku s komunikací napojující se do okružní křižovatky na ulici Žebětínská byl opraven povrch komunikace a chodníků u vybraných zastávek. Celková délka opravy povrchu vozovky byla cca 1,0 km. V rámci oprav byl v celé délce vyznačen piktogramový koridor pro cyklisty pomocí vodorovného dopravního značení V 20. Osa tohoto piktogramové koridoru je vzdálena od parkujících vozidel ve vzdálenosti 1,25 m. Tento bezpečnostní odstup by měl ochránit cyklisty před otevřením dveří u parkujících vozidel. Úpravami prošly

i tři přechody pro chodce, které byly doplněny o dělicí ostrůvky. Původní stání vozidel na krajnici po celé délce bylo nahrazeno parkovacím pruhem pro podélné stání v kombinaci s dopravními stíny, čímž byla vyznačena místa vhodná pro parkování vozidel. Dopravní stíny zajišťují rozhledové poměry v křižovatkách a před přechody pro chodce a umožňují vozidlům městské hromadné dopravy plynulý nájezd a výjezd k nástupní hraně zastávky.



Foto: piktogramový koridor pro cyklisty a dělicí ostrůvky přechodů pro chodce na ulici Libušina třída

5.3 MČ Brno – Královo Pole



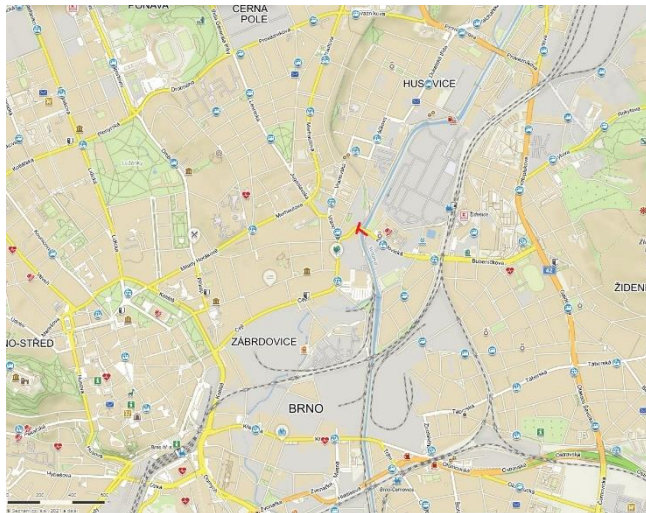
Obrázek 8 – opatření pro cyklisty v MČ Brno – Královo Pole
(zdroj: Mapy.cz)

V roce 2020 probíhala na ulici Chodská rekonstrukce kanalizace a vodovodu. Při této rekonstrukci byl ve směru ke Slovanskému náměstí v úseku mezi ulicemi Dobrovského a Domažlická vybudován parkovací záliv pro podélné stání a opraven povrch přilehlého chodníku. V opačném směru byl parkovací záliv umístěn mezi nově vybudované ostrůvky zeleně u stávajících stromů. Ve zbývajícím úseku ulice Chodské mezi ulicemi Klusáčkova a Šumavská byl opět vybudován parkovací záliv a také byly upraveny plochy chodníku u zastávek Šelepova. V celém rekonstruovaném úseku ulice Chodské v délce 900 m byly vyznačeny piktogramové koridory pro cyklisty ve vozovce. Původní stezka pro chodce a cyklisty byla přeznačena na stezku pro chodce s povoleným vjezdem kol. Původní značení stezky svislým dopravním značením C 9a cyklistům přikazovalo využívat tuto stezku. Vyznačení piktogramů ve vozovce a přeznačení stezky má za cíl umožnit zkušenějším cyklistům rychlejší jízdu ve vozovce a méně zkušenějším cyklistům zachovat možnost bezpečné jízdy v přidruženém dopravním prostoru (na chodníku). Změna dopravního režimu na stezce zároveň více přispívá k ochraně chodců, pro které je stezka (chodník) primárně určena. Cyklisté, kteří na stezku mají umožněn vjezd, musí dbát zvýšené ohleduplnosti vůči chodcům, které nesmí ohrozit. Nejvyšší povolená rychlost cyklistů na této stezce je 20 km/h. Při rekonstrukci ulice Chodská byl do přechodu pro chodce v křižovatce s ulicí Šumavskou umístěn dělicí ostrůvek pro zvýšení bezpečnosti chodců při přecházení.



Foto: stezka pro pěší s povoleným vjezdem kol a piktogramový koridor pro cyklisty na ulici Chodská

5.4 MČ Brno – Sever



Obrázek 9 – opatření pro cyklisty v MČ Brno - Sever (zdroj: Mapy.cz)

v přidruženém dopravním prostoru ve směru do Židenic v režimu stezky pro cyklisty označené svislým dopravním značením C 8. Nájezdy z hlavního do přidruženého dopravního prostoru jsou řešeny v úrovni vozovky. Ke zvýšení bezpečnosti cyklistů také přispívají stavební úpravy v kombinaci s dopravním značením, které upozorňují řidiče motorových vozidel na pohyb cyklistů.

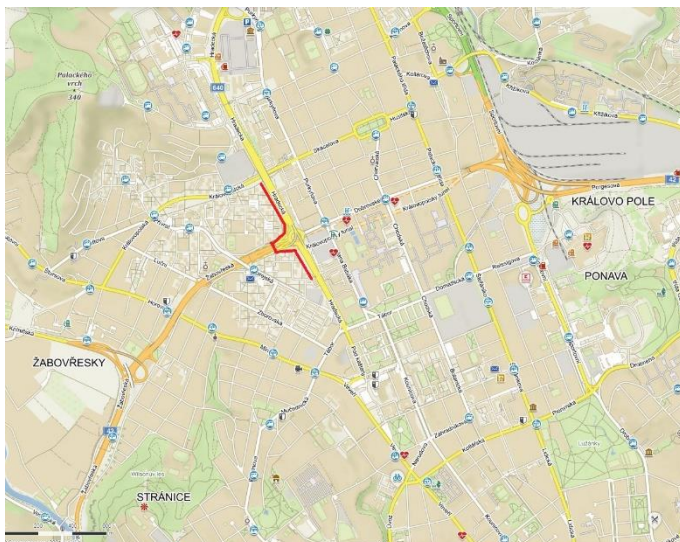
Součástí oprav Zábřevického mostu bylo i nové úroňové křížení stezky pro chodce a cyklisty podél řeky Svitavy s místní komunikací II. třídy Zábřevická. Na této sběrné komunikaci intenzita automobilové dopravy dosahuje 17 000 voz./den. Vzhledem k absenci přejezdu a vysoké intenzitě automobilové dopravy bylo pro cyklisty jedoucí podél řeky Svitavy překonání tohoto kritického místa nebezpečné. Rekonstrukcí vznikl nový přejezd pro cyklisty s dělicím ostrůvkem, kvůli kterému už cyklisté nemusejí překonávat tramvajovou trať a jízdní pruhy zároveň. Součástí oprav mostu byla i

legalizace provozu cyklistů přes most



Foto: přejezd pro cyklisty na ulici Cejl

5.5 MČ Brno – Žabovřesky



Obrázek 10 – opatření pro cyklisty v MČ Brno - Žabovřesky (zdroj:

cyklistů povolen. Tato stezka přímo navazuje na dělenou stezku pro chodce a cyklisty na ulici Královopolská.

Nové opatření pro cyklisty v podobě stezky pro pěší vzniklo na stávajících chodnících mezi komunikací Hradecká a bytovými domy na ulicích Záhřebská a Voroněžská. Tyto chodníky byly svislým dopravním značením C 9a + E 13 označeny jako stezka pro chodce s povoleným vjezdem kol. Stezka je v místě lávky přes ulici Žabovřeskou rozdělena na dva úseky. Úsek Záhřebská od Královopolské po lávku přes Žabovřeskou je dlouhý 400 m. Navazující úsek od lávky po podchod pod ulicí Hradeckou je dlouhý 300 m. Celková délka opatření je 700 m. Z důvodu nedostatečné výšky zábradlí na lávce přes ulici Záhřebskou nebyl na této lávce pohyb



Foto: stezka pro chodce s povoleným vjezdem cyklistů na Záhřebské a Voroněžské ulici

6 Závěr

Níže je uveden souhrn realizovaných opatření pro cyklisty ve městě Brně za rok 2020.

Realizovaná opatření v roce 2020:

Realizováno bylo 6 akcí. Jedná se o:

- 2 opatření - vyhrazený pruh pro cyklisty a piktogramový koridor pro cyklisty
- celková délka 1 900 m
- 1 opatření - stezka pro chodce s povoleným vjezdem kol
- celková délka 700 m
- 1 opatření – podjezd
- 1 opatření – přejezd
- 1 opatření – přeznačení cyklotrasy

V příloze můžete nalézt mapu znázorňující již realizovaná cykloopatření. Opatření realizovaná v roce 2020 jsou vyznačena tučně červenou barvou. V mapě je dále rozlišen typ realizovaných opatření, především jestli se jedná o stezku či cyklotrasu nebo o vyhrazený pruh či piktogramový koridor pro cyklisty.

Druhou částí přílohy je seznam realizovaných cykloopatření v letech 1993-2020 doplněný o rok realizace a o délku cykloopatření.

Cílem tohoto dokumentu je shrnout opatření pro cyklisty v městě Brně, informovat o jejich stavu a poskytnout upřesňující informace.

Brněnské komunikace a. s.

Útvar dopravního inženýrství

V Brně: 30. 08. 2021

Vypracoval: Ing. Lukáš Konkolský

