

**REKAPITULACE CYKLOOPATŘENÍ
REALIZOVANÝCH V ROCE 2018**

DUBEN 2019

Objednatel:

Statutární město Brno

Dominikánské nám. 1, PSČ 601 67 Brno

zastoupený Odborem dopravy Magistrátu města Brna

Zhotovitel:

Brněnské komunikace a.s.

Renneská třída 787/1a, PSČ 639 00 Brno, Štýřice

Autorský kolektiv:

Ing. Lukáš Konkolský – samostatný projektant

Obsah:

1 ÚVOD	4
2 OPATŘENÍ PRO CYKLISTY (OBECNĚ)	5
2.1 Opatření liniová	5
2.2 Opatření plošná	5
2.3 Opatření bodová	5
2.4 Doprovodná infrastruktura	5
3 POPIS OPATŘENÍ PRO CYKLISTY	6
3.1 Vyhrazený pruh pro cyklisty v hlavním dopravním prostoru	6
3.2 Jízdní pruh pro cyklisty v hlavním dopravním prostoru	6
3.3 Piktogramový koridor pro cyklisty v HDP	7
3.3 Společná nebo samostatná stezka pro cyklisty	8
3.4 Cykloobousměrky	8
3.5 Komunikace s dovoleným vjezdem cyklistů	8
4 REALIZOVANÁ OPATŘENÍ PRO CYKLISTY ROZDĚLENÁ PODLE MĚSTSKÝCH ČÁSTÍ	9
5 POPIS OPATŘENÍ PRO CYKLISTY V ROCE 2018	10
5.1 MČ Brno - Komín	10
5.2 MČ Brno – Královo Pole	11
5.3 MČ Brno – Líšeň	12
5.4 MČ Brno – sever	13
5.5 MČ Brno – střed	14
5.6 MČ Brno – Vinohrady	16
5.7 MČ Brno – Žebětín	17
5.8 MČ Brno – Židenice	18
6 ZÁVĚR	19
7 PŘÍLOHA	20
7.1 Seznam realizovaných cykloopatření v letech 1993-2018	20
7.2 Mapa realizovaných cykloopatření v roce 2018	21

1 Úvod

Tento dokument byl zpracován na základě požadavku Odboru dopravy Magistrátu města Brna za účelem shrnutí opatření pro cyklisty realizovaných na území města Brna v roce 2018.

Obsahem je především seznámení s různými druhy opatření pro cyklisty, z nichž nejdůležitější jsou podrobně popsána a doplněna i o ilustrační obrázek, tak aby i čtenáři z řad veřejnosti porozuměli používané terminologii. V další části jsou popsána jednotlivá opatření pro cyklisty, která byla v roce 2018 realizována. Tato opatření jsou doplněna o stručný popis a fotografie.

2 Opatření pro cyklisty (obecně)

Opatření pro cyklisty lze v zásadě dělit na:

- opatření liniová
- opatření plošná
- opatření bodová
- doprovodná infrastruktura

2.1 Opatření liniová

2.1.1 Hlavní dopravní koridory

- důležité městské radiály
- dopravní význam (= rychlé a bezpečné dosažení cíle cesty)
- vzájemné propojení míst nabídky a poptávky
- vyhrazené pruhy pro cyklisty (samostatné) v hlavním dopravním prostoru
- vyhrazené pruhy pro cyklisty v kombinaci s autobusy nebo taxi
- piktogramové koridory pro cyklisty v hlavním dopravním prostoru
- jízdní pruhy pro cyklisty

2.1.2 Základní rekreační koridory

- stezky a trasy kolem řek
- převažující rekreační význam (= i samotná cesta je cíl)
- odlišné kategorie uživatelů a rozdílné prostorové nároky (cyklisté, pěší, in-line bruslaři)
- stezky pro chodce a cyklisty smíšené i segregované

2.2 Opatření plošná

- opatření na všech ostatních komunikacích (zejména místních komunikacích v zastavěných obytných celcích)
- zajištění plošné prostupnosti území (skrže stávající jednosměrné komunikace)
- vazba na postupnou realizaci ucelených zklidněných zón v Brně (Zóny 30)
- cykloobousměrky (obvykle se společným provozem cyklistů a ostatních vozidel na společné vozovce)
- komunikace s dovořeným vjezdem cyklistů

2.3 Opatření bodová

- opatření na všech komunikacích
- odstranění bodových závad pro cyklisty na komunikaci
- zejména se jedná o křížení cyklistických koridorů (cyklotras, cyklostezek) s ostatní necyklistickou infrastrukturou

2.4 Doprovodná infrastruktura

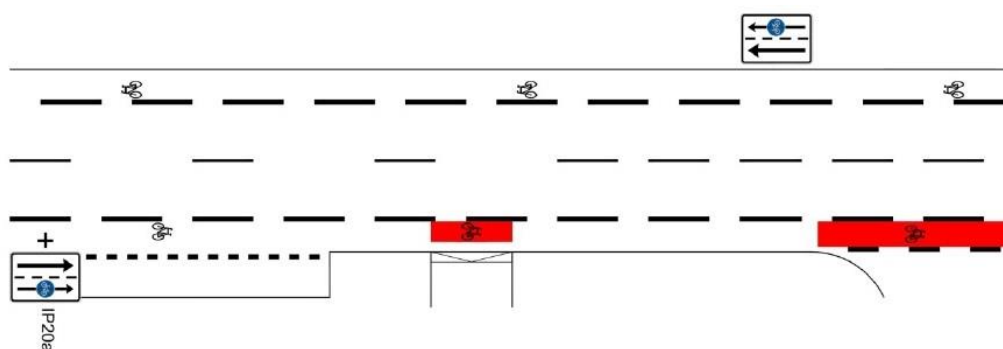
- stojany pro kola
- parkovací domy pro kola
- parkovací boxy pro kola
- systémy B+R
- systém sdílení kol (Bikesharing)

3 Popis opatření pro cyklisty

3.1 Vyhrazený pruh pro cyklisty v hlavním dopravním prostoru

Stručná charakteristika:

- pohyb cyklisty vůči ostatní dopravě je plně oddělen
- vhodné opatření na komunikacích s vyšší intenzitou dopravy
- vyhrazený pruh pro cyklisty může být realizován i jako společný pro autobusy, případně TAXI
- vyhrazený pruh je vyznačen svislým (SDZ č. IP 20a,b) a vodorovným dopravním značením (VDZ č. V 14 a V 2b (3/1,5/0,25))
- nejvyšší dovolená rychlost vozidel je maximálně 50 km/h
- na světelně řízených křižovatkách se zřizují čekací prostory pro cyklisty (VDZ č. V 19)

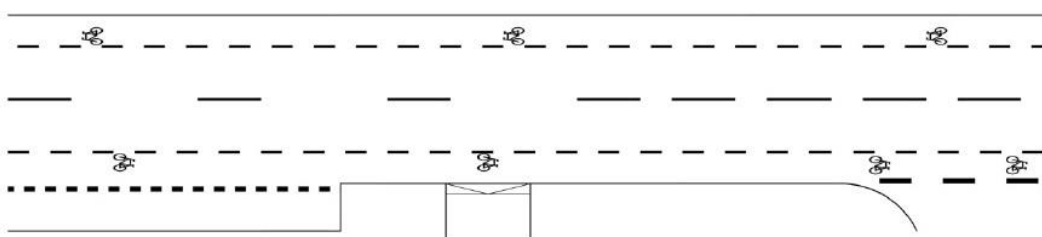


Obrázek 1 - Vyhrazený pruh pro cyklisty (zdroj: TP 179)

3.2 Jízdní pruh pro cyklisty v hlavním dopravním prostoru

Stručná charakteristika:

- pohyb cyklisty vůči ostatní dopravě je částečně oddělen
- vhodné opatření na komunikacích s vyšší intenzitou dopravy
- jízdní pruh pro cyklisty vodorovným dopravním značením (VDZ č. V 2b (1/1/0,125))
- nejvyšší dovolená rychlost vozidel je maximálně 50 km/h
- na světelně řízených křižovatkách se zřizují i čekací prostory pro cyklisty (VDZ č. V 19)
- opatření může být v některých místech z důvodů nedostatečné šířky komunikace mezi obrubami částečně nahrazeno realizací piktogramového koridoru pro cyklisty.

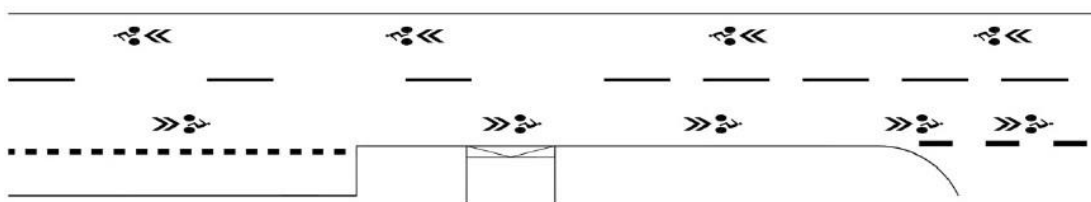


Obrázek 2 - Jízdní pruh pro cyklisty (zdroj: TP 179)

3.3 Piktogramový koridor pro cyklisty v HDP

Stručná charakteristika:

- pohyb cyklisty vůči ostatní dopravě není nijak oddělen
- cyklista se pohybuje na vozovce společně s ostatními vozidly
- vodorovným dopravním značením (VDZ č. V 20) je na vozovce opticky znázorněn doporučený pohyb cyklisty
- pro řidiče ostatních vozidel přímo nevyplývají v místě realizace piktogramového koridoru žádné zvláštní povinnosti (platí ustanovení zákona č. 361/2000 Sb. v platném znění)
- nejvyšší dovolená rychlost vozidel je maximálně 50 km/h (obvykle dle obecné úpravy provozu na pozemních komunikacích)
- na komunikaci se nenachází směrové oblouky malých poloměrů, podélný sklon je příznivý, existuje pohledový vztah mezi cyklistou a protijedoucím řidičem
- intenzita dopravy na komunikaci se pohybuje řádově do 12-14 tis. vozidel/24 hod.)

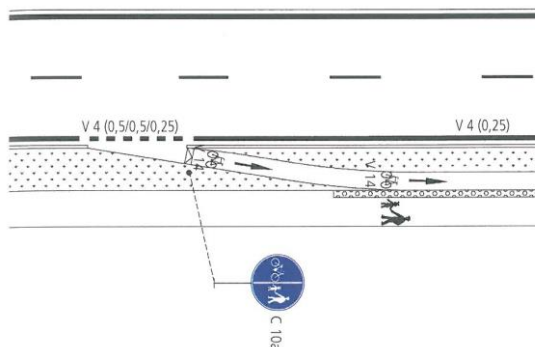


Obrázek 3 - Piktogramový koridor pro cyklisty (zdroj: TP 179)

3.3 Společná nebo samostatná stezka pro cyklisty

Stručná charakteristika:

- pohyb cyklisty vůči ostatní dopravě je plně oddělen (segregován) a vedený buď v HDP nebo častěji v přidruženém dopravním prostoru nebo mimo komunikaci
- vhodné opatření na komunikacích s vysokou intenzitou dopravy (více než 20 tis. vozidel/24 hod.) nebo nejvyšší dovolenou rychlostí vyšší než 50 km/h
- stezka slouží buď pouze cyklistům, nebo umožňuje i užití chodci (společný provoz)
- je použito vždy příslušné svislé dopravní značení (C 8a,b resp. C 9/10), příp. v kombinaci s vodorovným dopravním značením (VDZ č. V 1a nebo V 2b)

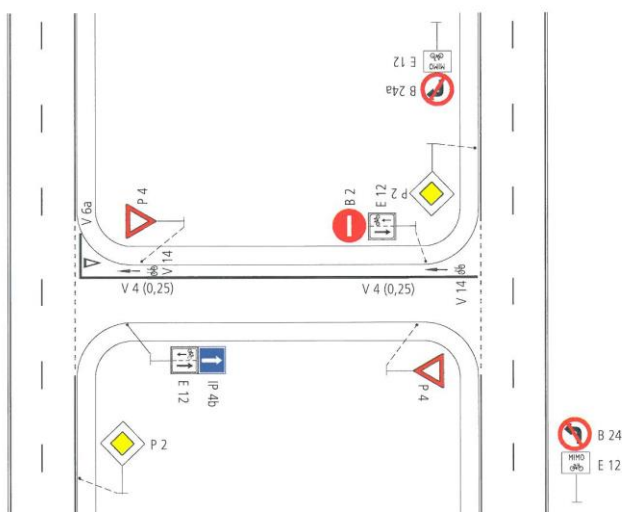


Obrázek 4 - Společná stezka pro cyklisty (zdroj: TP 179)

3.4 Cykloobousměrky

Stručná charakteristika:

- cyklista se pohybuje na vozovce buď společně s ostatními vozidly (v souladu se zákonem č. 361/2000 Sb.) nebo ve svém segregovaném jízdním pruhu
- nejvyšší dovolená rychlost všech vozidel je nejvýše 50 km/h při segregovaném provozu cyklistické dopravy nebo nejvýše 30 km/h (resp. 20 km/h v obytných a pěších zónách) při společném provozu cyklistické a ostatní dopravy
- svislé DZ č. IP 4b a č. B 2 je doplněno dodatkovými tabulkami č. E 12a,b na kterých je vyznačeno skutečné uspořádání jízdy cyklisty vůči ostatním vozidlům
- v celé délce nebo jen na začátku a na konci, příp. v místech příčných vazeb, může být doplněn piktokoridor (VDZ č. V 20) nebo je vyznačen souvislý segregovaný (ochranný) cyklopruh (VDZ č. V 14)



Obrázek 5 - Cykloobousměrka (zdroj: TP 179)

3.5 Komunikace s dovoleným vjezdem cyklistů

Stručná charakteristika:

- všechny místní a účelové komunikace (obecně)
- dovolený vjezd na komunikaci je obvykle umožněn všem vozidlům (včetně cyklistů) nebo je instalována svislá dopravní značka, která cyklistům vjezd dovozuje v souladu s platnou legislativou (SDZ č. B 11 „Zákaz vjezdu všech motorových vozidel“)

4 Realizovaná opatření pro cyklisty rozdělená podle městských částí

MČ Brno - Komín

- Stojany pro kola

MČ Brno - Královo Pole

- Ulice Kolejní, Technická (MK) – jednosměrný vyhrazený pruh pro cyklisty, piktogramový koridor pro cyklisty
- Stojany pro kola

MČ Brno - Líšeň

- Ulice Novolíšeňská (MK) – obousměrný vyhrazený pruh pro cyklisty

MČ Brno - sever

- Ulice Francouzská (MK) – jednosměrná komunikace s povoleným vjezdem cyklistů v protisměru

MČ Brno - střed

- Ulice Grohova (MK) – jednosměrná komunikace s povoleným vjezdem cyklistů v protisměru
- Ulice Jeřábkova (MK) – jednosměrná komunikace s povoleným vjezdem cyklistů v protisměru
- Ulice Jiráskova (MK) – jednosměrná komunikace s povoleným vjezdem cyklistů v protisměru
- Ulice Nám. 28. října (MK) – jednosměrná komunikace s povoleným vjezdem cyklistů v protisměru
- Ulice Orlí (MK) – jednosměrná komunikace s povoleným vjezdem cyklistů v protisměru
- Ulice Pekárenská (MK) – jednosměrná komunikace s povoleným vjezdem cyklistů v protisměru
- Stojany pro kola

MČ Brno - Vinohrady

- Ulice Křtinská (MK) – jednosměrný vyhrazený pruh pro cyklisty, piktogramový koridor pro cyklisty

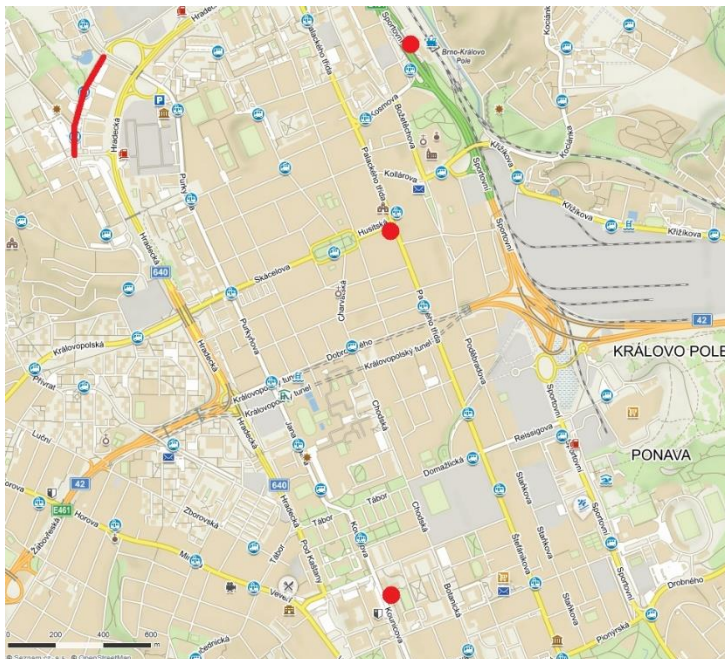
MČ Brno - Žebětín

- Ulice Hostislavova (MK) – pruhy pro cyklisty

MČ Brno - Židenice

- Ulice Líšeňská (MK) – jednosměrný vyhrazený pruh pro cyklisty
- Ulice Dulánek (MK) – jednosměrná komunikace s povoleným vjezdem cyklistů v protisměru

5.2 MČ Brno – Královo Pole



Obrázek 7 – opatření pro cyklisty v MČ Brno - Královo Pole (zdroj: Mapy.cz)

Ulice Kolejní je obslužnou místní komunikací v městské části Královo Pole. Tato komunikace byla vybudována ve stoupání ke sportovnímu areálu VUT v Brně, což způsobuje výrazné rozdíly v rychlosti cyklistů a motorových vozidel jedoucích ve stoupání. Za účelem zvýšení bezpečnosti cyklistů byla cyklistická doprava oddělena od automobilové dopravy pomocí **vyhrazeného jízdní pruhu pro cyklisty**. Vzhledem k celkové šířce komunikace nebylo možné realizovat vyhrazený jízdní pruh pro cyklisty i v opačném směru. Začátek vyhrazeného jízdního pruhu vyznačuje svislé dopravní značení IP 20a a vodorovné dopravní značení s červeně podbarveným symbolem jízdního kola. Na ulici Kolejní navazuje

ulice Technická. Celková délka vyhrazených jízdních pruhů a piktoqramových koridorů na ulicích Kolejní a Technická je přibližně 450 m. Toto opatření navazuje na jízdní pruhy pro cyklisty na ulici Technická před budovami IBM. Především studentům a zaměstnancům v Technologickém parku toto opatření zvýší pohodlí a bezpečí při jízdě na kole do zaměstnání nebo školy.



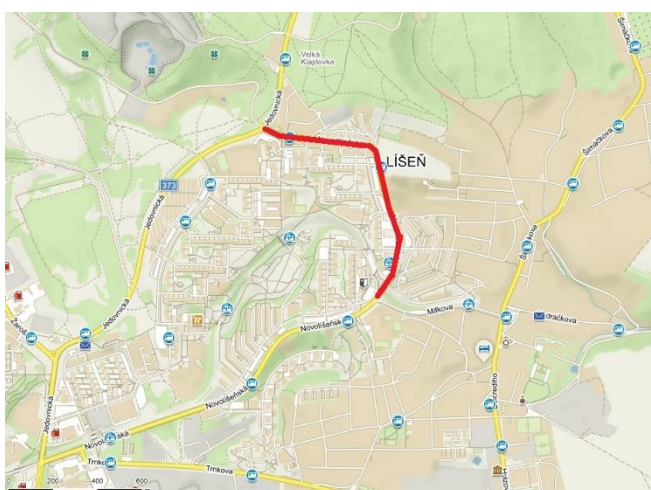
Foto: vyhrazené jízdní pruhy pro cyklisty na ulici Technická a Kolejní

Výstavba nových **stojanů pro cyklisty** probíhala i v městské části Brno – Královo Pole. Na rohu ulic Husitská a Palackého třída byly stojany umístěny v blízkosti úřadu městské části. Stojany mohou využít obyvatelé jedoucí na úřad, do okolních obchodů nebo také na trhy. Na Husitské ulici byly umístěny tři stojany s kapacitou 6 parkovacích míst pro kola. Dalších 10 stojanů bylo postaveno před nádražní budovou pod mostem silnice I/43 v prostoru mezi tramvajovou smyčkou a zastávkou regionální linky 301. Nejvíce stojanů bylo vybudováno před budovou Listových kolejí VUT mezi Hotelem Kounicova a pobočkou Komerční banky. Zde mohou studenti využít až 12 stojanů s kapacitou 24 parkovacích míst pro kola. Celkem bylo na území městské části Královo Pole ve třech lokalitách vybudováno 25 stojanů s kapacitou 50 parkovacích míst pro kola.



Foto: stojany pro kola před nádražím a u úřadu městské části v Králově Poli

5.3 MČ Brno – Líšeň



Obrázek 8 – opatření pro cyklisty v MČ Brno - Líšeň (zdroj: Mapy.cz)

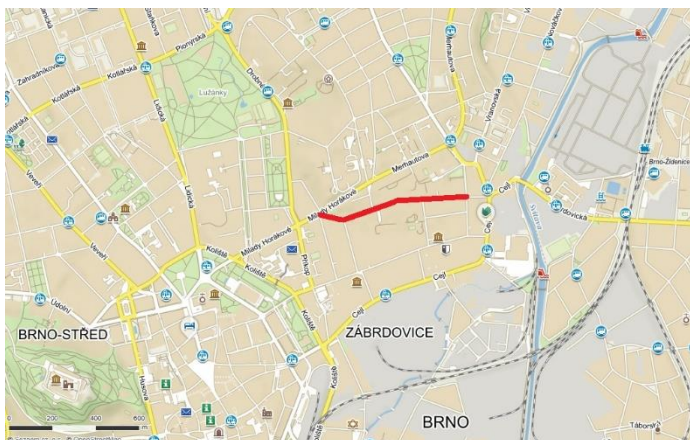
Opatření pro cyklisty na ulici Novolíšeňská bylo realizováno v červnu 2018 v úseku mezi ulicemi Jedovnická a Mífkova poblíž Velké Klajdovky. Jedná se o sběrnou komunikaci s intenzitou vozidel okolo 7 000 vozidel/den. Původní čtyřpruhová komunikace bez možnosti parkování je nově dvoupruhová, doplněná o **vyhrazené jízdní pruhy pro cyklisty** a pruhy pro parkování v délce přibližně 1 100 m. Původní nevhovující přechody pro chodce s délkou přes 13 m byly doplněny o středové ostrůvky vytvořené pomocí dopravních stínů. Nově vzniklé přechody pro chodce s ostrůvky mají maximální délku 5,5 m, což by mělo přispět k větší bezpečnosti přecházejících chodců.

Toto opatření se podařilo navázat na vyhrazené pruhy pro cyklisty v délce 600 m na ulici Mífkova z roku 2012, čímž vznikl téměř 2 km dlouhý úsek vyhrazených pruhů pro cyklisty, který mohou při rekreačních jízdách využít cyklisté směřující z Velké Klajdovky do Mariánského údolí nebo cyklisté při cestě do zaměstnání. Začátky vyhrazených pruhů jsou značeny svislým dopravním značením IP 20a. Pro zvýšení bezpečnosti cyklistů v křižovatkách byly vyhrazené pruhy podbarveny červenou barvou.



Foto: vyhrazené jízdní pruhy pro cyklisty na ulici Novolíšeňská

5.4 MČ Brno – sever



Obrázek 9 – opatření pro cyklisty v MČ Brno - sever (zdroj: Mapy.cz)

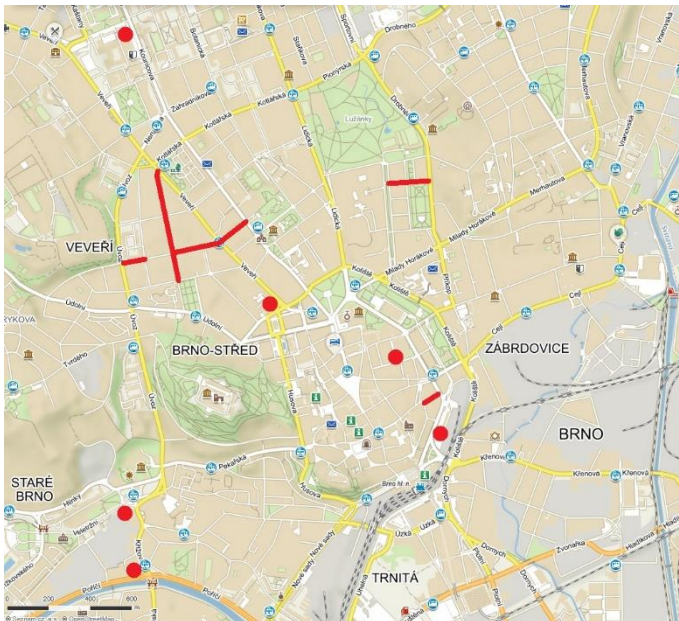
V červnu 2018 skončila téměř dvouletá uzavírka Francouzské ulice, během které probíhala rekonstrukce plynovodu, kanalizace, vodovodu a přestavba parovodu na horkovod. Na povrchu došlo k vytvoření parkovacích zálivů a vozovka byla zúžena na šířku 4,0 m. V místech pro přecházení a u vjezdů byly doplněny hmatové prvky pro nevidomé a slabozraké. Původně jednosměrná komunikace se po rekonstrukci změnila na **jednosměrnou komunikaci s obousměrným provozem cyklistů**. To umožňuje svislé dopravní značení B 2 nebo IP 4b v kombinaci

s dodatkovou tabulkou E 12a,b. Pro zvýšení bezpečnosti cyklistů jedoucích v protisměru a chodců přecházejících vozovku byla ve Francouzské ulici zavedena zóna s maximální povolenou rychlostí 30km/h.



Foto: ulice Francouzská - jednosměrná komunikace s obousměrným provozem cyklistů

5.5 MČ Brno – střed



Obrázek 9 – opatření pro cyklisty v MČ Brno - střed (zdroj: Mapy.cz)

V roce 2018 byl na území města Brna spuštěn projekt rezidentního parkování. V nově vzniklé oblasti placeného stání Grohova s číselným označením 1-13 proběhla změna dopravního značení. Nejvýraznější změnou je nové značení parkovacích míst pomocí vodorovného dopravního značení V 10g tzv. modré čáry a zavedením maximální povolené rychlosti 30 km/h v těchto oblastech. Pro cyklisty je ovšem významnější zavedení **obousměrného provozu pro cyklisty na jednosměrných komunikacích** v ulicích Jiráskova, Grohova a Pekárenská. To umožňuje svislé dopravní značení B 2 nebo IP 4b v kombinaci s dodatkovou tabulkou E 12a,b. Toto opatření nabízí cyklistům plošnou prostupnost oblastí a nejsou tím cyklisté

při projíždění jednosměrných komunikací nuceni najíždět zbytečné kilometry navíc. Zároveň jsou ulice Grohova a Pekárenská spojnicí mezi ulicemi Úvoz a Kounicova, kde již jsou vyhrazené pruhy pro cyklisty realizovány a navazuje tak na opatření pro cyklisty z let minulých.

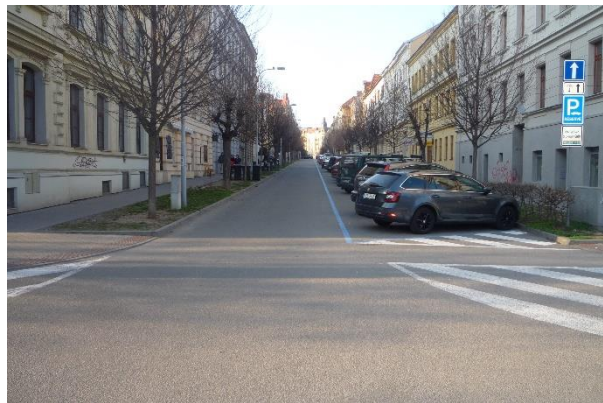


Foto: ulice Jiráskova - jednosměrná komunikace s obousměrným provozem cyklistů

Projekt rezidentního parkování zavedl i oblast placeného stání Tř. Kpt. Jaroše s číselným označením 1-14. V této oblasti placeného stání byl **obousměrný provoz cyklistů umožněn na jednosměrných komunikacích** Nám. 28. října a Jeřábkova v celkové délce 200 m. Pro povolení obousměrného provozu na těchto komunikacích bylo nutné instalovat svislé dopravní značení IP 4b nebo B 2 v kombinaci s dodatkovými tabulkami E 12a,b. V souvislosti s umožněním obousměrného provozu cyklistů je nutné upravit i dopravní značení pro odlišný průjezd křižovatkami pro jednotlivé druhy dopravy.

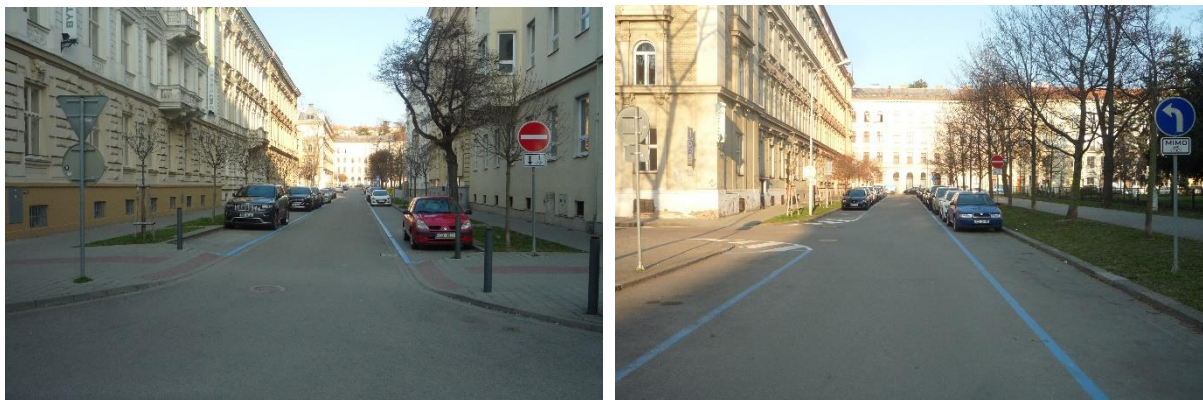


Foto: ulice Jeřábkova a nám. 28. října - jednosměrná komunikace s obousměrným provozem cyklistů

V roce 2018 bylo v městské části Brno – střed vybráno 7 lokalit, ve kterých byly vybudovány nové **stojany pro kola**. Cílem bylo vybrat lokality v blízkosti škol, obchodů nebo úřadů. Konkrétní lokality s počty stojanů a celkovou kapacitou parkovacích míst pro kola popisuje přiložená tabulka. Typ stojanů

MČ Brno - střed	Počet stojanů	Kapacita
Šumavská, Billa	5	10
Mozartova	4	8
Autobusové nádraží, Hotel Grand	5	10
Poříčí, fakulta architektury	10	20
Žerotínovo náměstí, Bílý dům	3	6
Dornych, Bajkazyl	5	10
Mendlovo nám., Albert	4	8

vychází z Generelu cyklistické dopravy v městě Brně z roku 2010. Celkem bylo v městské části Brno – střed v loňském roce vybudováno 36 stojanů s celkovou kapacitou 72 parkovacích míst.

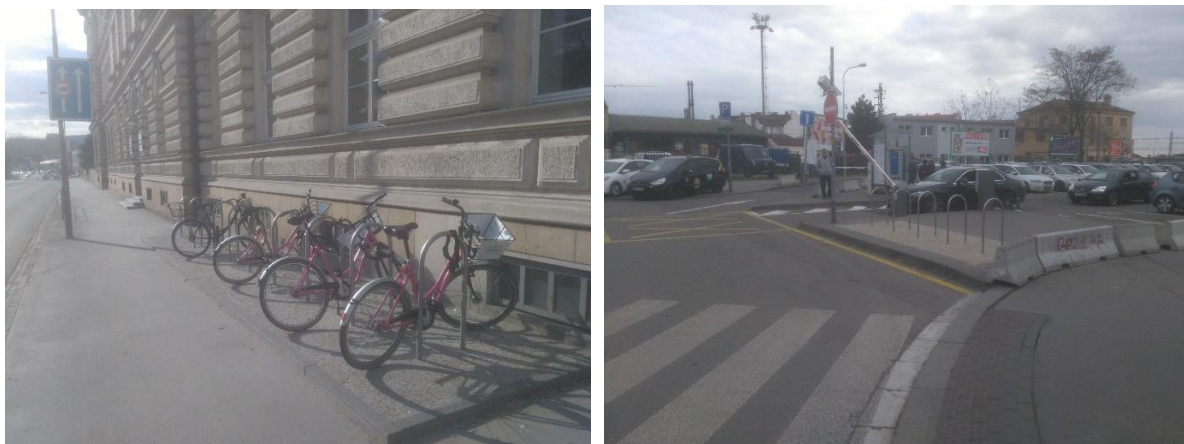
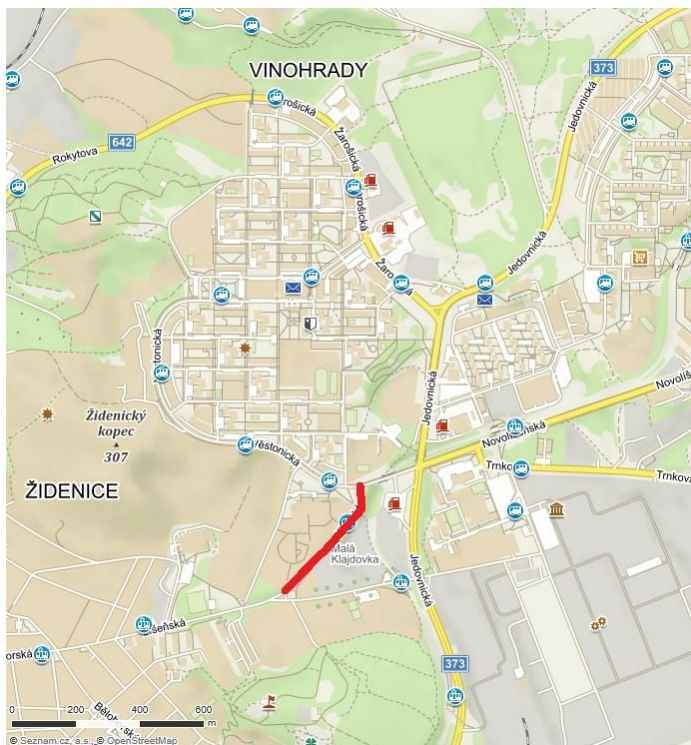


Foto: stojany pro kola před fakultou architektury na Poříčí a před Grand hotelem na Benešově ulici

5.6 MČ Brno – Vinohrady



Obrázek 10 – opatření pro cyklisty v MČ Brno – Vinohrady (zdroj: Mapy.cz)

zkracuje délku přechodu pro chodce. Celková délka opatření je přibližně 400 m a navazuje na opatření pro cyklisty na ulici Líšeňská.

Ulice Křtinská je sběrnou místní komunikací v městské části Vinohrady. Intenzity dopravy zde dosahují 9000 vozidel/den, z toho podíl nákladních vozidel a autobusů je až 10%. Zvýšenému podílu nákladních vozidel výrazně přispívá sběrné středisko odpadu na ulici Líšeňská, kam se sjíždějí vozidla s tříděným odpadem. Šířka vozovky zde nedostačuje na vyhrazené jízdní pruhy pro cyklisty v obou směrech, proto ve směru do centra byl realizován **piktogramový koridor pro cyklisty** a ve směru z centra na opatření na ulici Líšeňské navazuje **vyhrazený jízdní pruh pro cyklisty**. V souvislosti se změnou dopravního značení na ulici Křtinská byl přechod pro chodce u zastávky Malá Klajdovka doplněn o dělicí ostrůvek z vodorovného dopravního značení V 13, doplněný o podélný vodící práh se směrovými deskami. Tato úprava přispívá ke zvýšení bezpečnosti přecházejících chodců tím, že



Foto: opatření pro cyklisty na ulici Křtinská

5.7 MČ Brno – Žebětín



Obrázek 11 – opatření pro cyklisty v MČ Brno – Žebětín (zdroj: Mapy.cz)

vozdla městské hromadné dopravy znemožňuje ostatním vozidel průjezd zastávkou i přechodem pro chodce, což zvyšuje bezpečnost přecházejících chodců.

Významné opatření pro cyklisty vzniklo na území městské části Brno – Žebětín v souvislosti s výstavbou nového chodníku na ulici Hostislavova v úseku mezi ulicemi Chrprová a Kamechy. Tato komunikace s intenzitou vozidel okolo 3000 vozidel/den spojuje městské části Žebětín a Bystrc a zejména v letních měsících je hojně využívána turisty a cyklisty směřující k Žebětínskému rybníku nebo k rozhledně Chvalovka. Za účelem zvýšení bezpečnosti chodců bylo proto rozhodnuto o dobudování chodníku podél komunikace včetně veřejného osvětlení. K větší bezpečnosti cyklistů nově přispějí **pruhy pro cyklisty** v délce přibližně 600 m, které cyklistickou dopravu oddělují od dopravy automobilové. Úpravou prošla i zastávka Žebětínský rybník. Původní zálivovou zastávku nahradila zastávka zátkového typu. V praxi to znamená odstranění zastávkových zálivů a mezi protisměrné jízdní pruhy vložení dělicího ostrůvku. Tento typ zastávky při staničení



Foto: opatření pro cyklisty na ulici Hostislavova

5.8 MČ Brno – Židenice



Obrázek 12 – opatření pro cyklisty v MČ Brno – Židenice (zdroj: Mapy.cz)

dopravy pomocí vyhrazeného jízdního pruhu pro cyklisty ve stoupání. Vzhledem k celkové šířce komunikace nebylo možné realizovat vyhrazený jízdní pruh pro cyklisty i v opačném směru. Začátek vyhrazeného jízdního pruhu vyznačuje svislé dopravní značení IP 20a a vodorovné dopravní značení s červeně podbarveným symbolem jízdního kola. Délka opatření na ulici Líšeňská je přibližně 400 m a navazuje na vyhrazený pruh pro cyklisty a piktogramový koridor na ulici Křtinská. Celková délka opatření pro cyklisty na těchto ulicích je přibližně 800 m.

Na ulici Líšeňská v městské části Brno – Židenice v roce 2018 vznikl **vyhrazený pruh pro cyklisty**. Tato komunikace byla vybudována v prudkém stoupání do vinohradského kopce, což způsobuje výrazné rozdíly v rychlosti cyklistů a motorových vozidel jedoucích ve stoupání. Intenzity automobilové dopravy zde dosahují 9000 vozidel/den, z toho podíl nákladních vozidel a autobusů je až 12%. Zvýšenému podílu nákladních vozidel výrazně přispívá sběrné středisko odpadu na ulici Líšeňská, kam se sjíždějí vozidla s tříděným odpadem. Za účelem zvýšení bezpečnosti cyklistů byla cyklistická doprava oddělena od automobilové



Foto: opatření pro cyklisty na ulici Líšeňská

V roce 2018 proběhla rekonstrukce kanalizace a vodovodu v ulici Dúlánek. Při této příležitosti byly opraveny chodníky a povrch komunikace. Na chodnících a v křižovatkách byly doplněny hmatové prvky pro nevidomé a slabozraké. V souvislosti s rekonstrukcí byl nově zaveden **obousměrný provoz cyklistů na jednosměrné komunikaci** pomocí svislého dopravního značení B 2 a IP 4b spolu s dodatkovými tabulkami E 12a, b. Opatření má délku necelých 200 m a zlepšuje plošnou prostupnost území cyklistům.



Foto: ulice Dúlánek - jednosměrná komunikace s obousměrným provozem cyklistů

6 Závěr

Níže je uveden souhrn realizovaných opatření pro cyklisty ve městě Brně za rok 2018.

Realizovaná opatření v roce 2018:

Realizováno bylo 13 akcí. Jedná se o:

- 8 opatření - jednosměrná komunikace s povoleným vjezdem cyklistů v protisměru
- celková délka 2 160 m
- 4 opatření - vyhrazený pruh pro cyklisty a piktogramový koridor pro cyklisty
- celková délka 2 850 m
- 1 opatření - stojany pro kola
- celkový počet 65 stojanů s kapacitou 130 míst

V příloze můžete nalézt mapu znázorňující již realizovaná cykloopatření. Opatření realizovaná v roce 2018 jsou vyznačena tučně červenou barvou. V mapě je dále rozlišen typ realizovaných opatření, především jestli se jedná o stezku či cyklotrasu nebo o vyhrazený pruh či piktogramový koridor pro cyklisty.

Druhou částí přílohy je seznam realizovaných cykloopatření v letech 1993-2018 doplněný o rok realizace a o délku cykloopatření.

Cílem tohoto dokumentu je shrnout opatření pro cyklisty v městě Brně, informovat o jejich stavu a poskytnout upřesňující informace.

Brněnské komunikace a. s.

Útvar dopravního inženýrství

V Brně: 30. 04. 2019

Vypracoval: Ing. Lukáš Konkolský

7 Příloha

7.1 Seznam realizovaných cykloopatření v letech 1993-2018

Cyklostezky

2017	Bubeničková	0,25 km
2017	Gajdošova	0,35 km
2017	Benešova	0,12 km
2015	stezka 1A souběžná s KČT 1	2,46 km
2013	Rybářská	0,40 km
2013	stezka Královopolská II	0,13 km
2013	stezka Dobrovského	0,20 km
2013	stezka Koliště	0,35 km
2012	rekonstrukce stezky KČT 1 Bystrcká	1,40 km
2012	stavba II. stezky souběžné s KČT 1	1,66 km
2012	stezka Dobrovského	0,25 km
2012	stezka V. Pecha	1,20 km
2011	stavba III. stezky souběžné s trasou č.	1,07 km
2011	stavba stezky K nábržeří	0,24 km
2010	II. souběžná stezka KČT 1	0,90 km
2010	stezka KČT 5 Pod dálnicí	1,00 km
2010	stezka U viaduktu	0,82 km
2009	stezka KČT 5 Svitavská II	0,17 km
2009	stezka Časnýř	3,71 km
2009	stezka Nad Klajdovkou	2,27 km
2008	stezka podjezd Sokolova	0,25 km
2008	stezka KČT 5 K soutoku	0,43 km
2008	stezka Kominská	0,90 km
2008	stezka Purkyňova	0,40 km
2007	stezky Kampus	1,00 km
2006	stezka KČT 1 K soutoku	1,50 km
2006	stezka Tuřanka	1,20 km
2005	stezka Strážní	0,18 km
2004	stezka MZLU	0,13 km
2002	stezka KČT 5 Jatka	1,60 km
2002	stezka S. Čecha	0,70 km
2001	stezka KČT 1 Veslařská	0,70 km
2001	stezka Královopolská II	0,66 km
2000	stezka KČT 1 pod dálnicí D1	1,54 km
2000	stezka KČT 1 Modřice	1,45 km
2000	stezka Erbenova	0,13 km
1999	stezka KČT 5 Svitavské náb.	0,90 km
1999	stezka vozovna Komin	0,85 km
1998	stezka KČT 1 Milosrdní	0,60 km
1998	stezka KČT 1 Anthropos	2,50 km
1997	stezka Královopolská I	0,50 km
1997	stezka Botanická, Chodská	2,10 km
1997	stezka KČT 1 u Dolního nádraží	1,17 km
1996	stezka KČT 1 u retenční nádrže	0,53 km
1995	stezka KČT 1 u Baseballu	1,00 km
1994	stezka Krematorní I	0,50 km
1993	stezka KČT 1 Bystrcká	1,40 km
		43,77 km

Cykloobousměrky

2018	Jiráskova	0,54 km
2018	Grohova	0,34 km
2018	Jeřábková	0,09 km
2018	nám. 28. října	0,11 km
2018	Pekárenská	0,16 km
2018	Francouzská	0,68 km
2018	Důlánek	0,16 km
2018	Orlí	0,08 km
2017	Optátova	0,49 km
2017	Dvořákova	0,08 km
2017	Jezuitská	0,08 km
2016	Cornovova	0,34 km
2016	Čejkova	0,10 km
2016	Pod nemocnicí	0,31 km
2015	Solniční	0,02 km
2015	Dominikánská	0,16 km
2015	Veselá	0,17 km
2015	Dominikánské náměstí	0,10 km
2015	Sírotkova	0,15 km
2014	Orlí	0,03 km
2014	Novobranská	0,08 km
2014	Dvořákova	0,06 km
2014	Mánesova	0,11 km
2014	Mlýnská	0,21 km
2014	Rumiště	0,14 km
2014	Gorkého	0,15 km
2014	Vohnoutova	0,15 km
2014	Křepelčí	0,29 km
2014	Vlaštovčí	0,29 km
2014	Kavčí	0,22 km
2014	Hvozdecká	0,18 km
2014	Chudčická	0,18 km
2014	Chvalovka	0,13 km
2013	Mahenova	0,03 km
2013	Antonínská	0,05 km
2013	Lazaretní	0,22 km
2013	Hrnčířská	0,40 km
2013	Jaselská	0,33 km
2013	Haasova	0,24 km
2013	Opletalova	0,09 km
2013	Vodova	0,28 km
2013	Starobrněnská	0,19 km
2013	Klíny	0,53 km
2013	Desátková	0,17 km
2013	Březová	0,20 km
2013	Marešova	0,05 km
2012	Lužná	0,11 km
2012	Sychrov	0,22 km
2011	Rybniček	0,11 km
2011	Moravské náměstí	0,09 km
2010	Mendlovo náměstí	0,21 km
2008	Vzhledná	0,25 km
		10,15 km

Cyklopruhy/pitkogramové koridory

2018	Hostislavova	0,60 km
2018	Novolišeňská	1,10 km
2018	Líšeňská, Křtinská	0,70 km
2018	Kolejní, Technická	0,45 km
2017	Jihlavská	0,55 km
2017	Olomoucká	2,00 km
2016	Řípská	0,55 km
2015	Olomoucká - křižovatka s Černovickou	0,25 km
2014	Úvoz - cyklo+bus+taxi - střední a horní část	0,80 km
2014	Zborovská - stoupací cyklopruh	0,40 km
2014	Vídeňská - cyklopitogramový koridor	0,80 km
2013	Dobrovského - cyklopruh	0,03 km
2013	Kounicova - cyklopruhy	1,00 km
2013	Řípská - jednosměrný cyklo+bus+taxi	0,60 km
2013	Úvoz - cyklo+bus+taxi - dolní část	0,50 km
2012	Mífkova - cyklopruhy	0,60 km
2010	Okružní - cyklopitogramový koridor	0,80 km
2010	Hlinky - cyklopruhy	0,40 km
2010	Nové Sady - cyklopruhy	1,00 km
2010	Petra Křivky - cyklopruhy	1,30 km
2007	MÚK Hlinky - cyklopruhy	0,90 km
2001	A. Procházky - cyklopruhy	0,70 km
		16,03 km

Komunikace s dovoleným vjezdem cyklistů

2015	Pěší zóna - centrum	4,30 km
2014	Ul. Mírová	0,40 km
2012	Ul. Údolní	0,23 km
2012	Ul. Ponávka	0,25 km
		5,18 km

Infrastruktura

2017	Kníničská - svodidla
2013	lávka areál Hněvkovského
2012	most Čtvery hony
2003	most pod Vevěřím
2007	lávka Holandská
2000	lávka Babická
2012-14	stojany centrum
2016-18	stojany

Cyklostezka - komunikace především určená cyklistům ve větší situovaná v přidruženém dopravním prostoru

Cykloobousměrka - jednosměrná komunikace s dovoleným vjezdem cyklistů v obou směrech

Cyklopruh - vyhrazený jízdní pruh pro cyklisty

Cyklopitokoridor - rozšířený jízdní pruh s vodorovným dopravním značením informujícím o zvýšeném pohybu cyklistů

7.2 Mapa realizovaných cykloopatření v roce 2018

