

Z9/10. zasedání Zastupitelstva města Brna  
konané dne 10.10.2023

## 102. Návrh směny pozemků v k.ú. Bohunice s TJ Tatran Bohunice, z.s.

### Anotace

Je předkládán k projednání návrh směny pozemků v k.ú. Bohunice mezi statutárním městem Brnem a TJ Tatran Bohunice, z.s. Pozemky navrhované do směny jsou situovány v rámci oploceného areálu TJ Tatran Bohunice, z.s. při ulici Neužilova a v jeho bezprostředním okolí. Na základě navrhované směny dojde k úpravě vlastnických a užívacích vztahů mezi statutárním městem Brnem a TJ Tatran Bohunice, z.s. – statutární město Brno se stane vlastníkem veřejně přístupných pozemků (zeleň, komunikace) a TJ Tatran Bohunice, z.s. vlastníkem pozemků v oploceném sportovním areálu a pozemku pod stavbou haly ve vlastnictví TJ Tatran Bohunice, z. s. Současně se směnou budou zřízeny služebnosti z důvodu uložení technických sítí ve směňovaných pozemcích, vedle toho bude zřízena služebnost veřejného statku k tíži pozemku ve vlastnictví TJ Tatran Bohunice, z.s. vně oplocení sportovního areálu, který si TJ Tatran Bohunice, z.s. ponechává ve svém vlastnictví.

### Návrh usnesení

#### Zastupitelstvo města Brna

##### 1. schvaluje

##### 1) směnu pozemků:

-část p.č. 1317/1 ostatní plocha, sportovní a rekreační plocha, o výměře 465 m<sup>2</sup>, oddělená geometrickým plánem č. 2128-1118/2022 a tímto geometrickým plánem označená jako p.č. 1317/20, ostatní plocha, sportovní a rekreační plocha,  
-část p.č. 1317/1 ostatní plocha, sportovní a rekreační plocha, o výměře 30 m<sup>2</sup>, oddělená geometrickým plánem č. 2128-1118/2022 a tímto geometrickým plánem označená jako p.č. 1317/22 ostatní plocha, sportovní a rekreační plocha,  
-část p.č. 1317/1 ostatní plocha, sportovní a rekreační plocha, o výměře 41 m<sup>2</sup>, oddělená geometrickým plánem č. 2128-1118/2022 a tímto geometrickým plánem označená jako p.č. 1317/23 ostatní plocha, sportovní a rekreační plocha,  
-p.č. 1321/22 zastavěná plocha a nádvoří, o výměře 1502 m<sup>2</sup>,  
-část p.č. 2743/1 ostatní plocha, zeleň, o výměře 302 m<sup>2</sup>, oddělená geometrickým plánem č. 2128-1118/2022 a tímto geometrickým plánem označená jako p.č. 2743/15 ostatní plocha, sportovní a rekreační plocha,  
-část p.č. 2748/9 ostatní plocha, ostatní komunikace, o výměře 33 m<sup>2</sup>, oddělená geometrickým plánem č. 2128-1118/2022 a tímto geometrickým plánem označená jako p.č. 2748/24 ostatní plocha, jiná plocha,  
-část p.č. 2748/9 ostatní plocha, ostatní komunikace, o výměře 57 m<sup>2</sup>, oddělená geometrickým plánem č. 2128-1118/2022 a tímto geometrickým plánem označená jako p.č. 2748/28 ostatní plocha, sportovní a rekreační plocha,  
-část p.č. 2748/11 ostatní plocha, ostatní komunikace, o výměře 24 m<sup>2</sup>, oddělená geometrickým plánem č. 2128-1118/2022 a tímto geometrickým plánem označená jako p.č. 2748/21 ostatní plocha, sportovní a rekreační plocha,  
-část p.č. 2748/11 ostatní plocha, ostatní komunikace, o výměře 583 m<sup>2</sup>, oddělená geometrickým plánem č. 2128-1118/2022 a tímto geometrickým plánem označená jako p.č. 2748/22 ostatní plocha, sportovní a rekreační plocha,  
vše v k.ú. Bohunice, ve vlastnictví statutárního města Brna

za pozemky

-p.č. 1231/15 ostatní plocha, silnice, o výměře 63 m<sup>2</sup>,  
-p.č. 2464/19 ostatní plocha, dráha, o výměře 253 m<sup>2</sup>,  
-p.č. 2747/4 ostatní plocha, ostatní komunikace, o výměře 99 m<sup>2</sup>,  
-p.č. 2747/9 ostatní plocha, jiná plocha, o výměře 5 m<sup>2</sup>,  
-část p.č. 2748/1 ostatní plocha, sportovní a rekreační plocha, o výměře 8 m<sup>2</sup>,  
oddělená geometrickým plánem č. 2128-1118/2022 a tímto geometrickým plánem  
označená jako p.č. 2748/23 ostatní plocha, ostatní komunikace,  
-část p.č. 2748/1 ostatní plocha, sportovní a rekreační plocha, o výměře 32 m<sup>2</sup>,  
oddělená geometrickým plánem č. 2128-1118/2022 a tímto geometrickým plánem  
označená jako p.č. 2748/20 ostatní plocha, zeleň,  
-část p.č. 2748/1 ostatní plocha, sportovní a rekreační plocha, o výměře 198 m<sup>2</sup>,  
oddělená geometrickým plánem č. 2128-1118/2022 a tímto geometrickým plánem  
označená jako p.č. 2748/25 ostatní plocha, sportovní a rekreační plocha,  
-část p.č. 2748/1 ostatní plocha, sportovní a rekreační plocha, o výměře 57 m<sup>2</sup>,  
oddělená geometrickým plánem č. 2128-1118/2022 a tímto geometrickým plánem  
označená jako p.č. 2748/27 ostatní plocha, ostatní komunikace,  
-část p.č. 1317/13 ostatní plocha, sportovní a rekreační plocha, o výměře 5338 m<sup>2</sup>,  
oddělená geometrickým plánem č. 2128-1118/2022 a tímto geometrickým plánem  
označená jako p.č. 1317/24 ostatní plocha, zeleň,  
vše v k.ú. Bohunice, ve vlastnictví TJ Tatran Bohunice, z.s., se sídlem Neužilova  
201/35, Bohunice, 625 00 Brno, IČO: 005 44 914, bez doplatku rozdílu ceny  
směňovaných pozemků;

**2) služebnost č. 1** k části pozemku p.č. 2743/1 v k.ú. Bohunice, označené dle  
geometrického plánu č. 2128-1118/2022 jako pozemek p.č. 2743/15 v k.ú. Bohunice,  
který se na základě směny stane vlastnictvím TJ Tatran Bohunice, z.s., se sídlem  
Neužilova 201/35, Bohunice, 625 00 Brno, IČO: 005 44 914 a který je dotčen  
ochrannými pásmy inženýrských sítí ve vlastnictví statutárního města Brna  
(dešťovou kanalizační stokou DN 800 kanalizace pro veřejnou potřebu a dešťovou  
kanalizační stokou DN 600 kanalizace pro veřejnou potřebu), ve prospěch  
statutárního města Brna jako prvního oprávněného ze služebnosti č. 1 a ve  
prospěch Brněnských vodáren a kanalizací, a.s., se sídlem Pisárecká 555/1a,  
Pisárky, 603 00 Brno, IČO: 46347275, jako druhého oprávněného ze služebnosti č. 1;

**3) služebnost č. 2** k pozemkům:

- část p.č. 2743/1 o výměře 302 m<sup>2</sup>, označená dle geometrického plánu č.  
2128-1118/2022 jako pozemek p.č. 2743/15,  
- část p.č. 2748/9 o výměře 33 m<sup>2</sup>, označená dle geometrického plánu č.  
2128-1118/2022 jako pozemek p.č. 2748/24,  
- část p.č. 2748/11 o výměře 24 m<sup>2</sup>, označená dle geometrického plánu č.  
2128-1118/2022 jako pozemek p.č. 2748/21,  
- část p.č. 2748/11 o výměře 583 m<sup>2</sup>, označená dle geometrického plánu č.  
2128-1118/2022 jako pozemek p.č. 2748/22,

vše v k.ú. Bohunice, které se na základě směny stanou vlastnictvím TJ Tatran  
Bohunice, z.s., se sídlem Neužilova 201/35, Bohunice, 625 00 Brno, IČO: 005 44 914  
a které jsou v rozsahu, vyznačeném v tomto geometrickém plánu, dotčeny zařízením  
veřejného osvětlení ve vlastnictví společnosti Technické sítě Brno, akciové  
společnosti, se sídlem Brno, Barvířská 822/5, Zábrdovice, 602 00 Brno, IČO: 255  
12 285, ve prospěch této společnosti jako vlastníka zařízení veřejného osvětlení;

**4) služebnost veřejného statku** k části pozemku p.č. 1317/13 ostatní plocha,  
sport. a rekreační plocha, o výměře 338 m<sup>2</sup>, oddělené geometrickým plánem č.  
2128-1118/2022 a tímto geometrickým plánem označené jako pozemek p.č. 1317/25  
ostatní plocha, zeleň v k.ú. Bohunice, ve vlastnictví TJ Tatran Bohunice, z.s., se  
sídlím Neužilova 201/35, Bohunice, 625 00 Brno, IČO: 005 44 914, na základě které

je vlastník tohoto služebného pozemku povinen strpět bezplatné obecné užívání povrchu služebného pozemku, a to průchodu širokou veřejností přes služební pozemek, předem neomezeným okruhem subjektů, kdy po služebném pozemku lze chodit a dopravovat se po něm lidskou silou, zdržovat se na něm, užívat jej k relaxaci a odpočinku, a to nepřetržitě a bez jakéhokoliv omezení, 24 hodin denně;

a za podmínek směnné smlouvy a smlouvy o zřízení služebností, která tvoří přílohu č. .... tohoto zápisu.

---

## Stanoviska

R9/043. RMB dne 9. 8. 2023 návrh doporučila.

### Podpis zpracovatele pro archivaci

### Zpracovatel

Elektronicky podepsáno

**Mgr. Dagmar Baborovská**

vedoucí odboru - Majetkový odbor

3.10.2023 v 11:13

**Garance správnosti, zákonnosti materiálu**

### Spolupodepisovatel

Elektronicky podepsáno

**Mgr. Pavel Blažík**

vedoucí úseku - 3. úsek

26.9.2023 v 15:07

**Obsah materiálu**

|   |         |
|---|---------|
| Návrh usnesení  | 1 - 3   |
| Obsah materiálu   | 4 - 4   |
| Důvodová zpráva   | 5 - 14  |
| Příloha (snímek katastrální mapy _ zákres a vlastnické vztahy.pdf)          | 15 - 15 |
| Příloha (vyznačení předmětu směny do návrhu GP.pdf)                         | 16 - 16 |
| Příloha (platný ÚP TJ Tatran.pdf)   | 17 - 17 |
| Příloha (návrh nového ÚP TJ Tatran.pdf)                                     | 18 - 18 |
| Příloha (letecký snímek.pdf)  | 19 - 19 |
| Příloha k usnesení (směná smlouva TJ Tatran Bohunice - ZMB říjen 2023_.pdf) | 20 - 27 |
| Příloha k usnesení (GP č. 2128_1118_2022.pdf)                               | 28 - 32 |
| Příloha k usnesení (GP č. 2128_1118_2022 _ grafická část.pdf)               | 33 - 34 |

## Důvodová zpráva:

### ➤ Úvod

TJ Tatran Bohunice, z.s., se sídlem Neužilova 201/35, Bohunice, 625 00 Brno, IČO: 005 44 914 (dále jen TJ) se obrátil na MO MMB s návrhem na směnu pozemků v k.ú. Bohunice mezi statutárním městem Brnem a TJ. Cílem navrhované směny je vypořádání pozemků v rámci sportovního areálu TJ a ploch veřejné zeleně v jejím bezprostředním okolí.

Po projednání návrhu s MO MMB a MČ Brno-Bohunice zajistila TJ pro projednání a realizaci směny oddělovací geometrický plán č. 2128-1118/2022, ve kterém je též vymezen rozsah služebnosti pro společnost Brněnské vodárny a kanalizace, a.s. a pro Technické sítě Brno, akciová společnost (dále jen GP).

### ➤ Předmětem navrhované směny jsou následující pozemky nebo jejich části:

#### Vlastnictví statutární město Brno

- část p.č. 1317/1 ostatní plocha, sportovní a rekreační plocha, o výměře 465 m<sup>2</sup>, oddělené GP č. 2128-1118/2022 a tímto GP označená jako tj. p.č. 1317/20, ostatní plocha, sportovní a rekreační plocha),
  - část p.č. 1317/1 ostatní plocha, sportovní a rekreační plocha, o výměře 30 m<sup>2</sup>, oddělené GP č. 2128-1118/2022 a tímto GP označená jako p.č. 1317/22 ostatní plocha, sportovní a rekreační plocha,
  - část p.č. 1317/1 ostatní plocha, sportovní a rekreační plocha, o výměře 41 m<sup>2</sup>, oddělené GP č. 2128-1118/2022 a tímto GP označená jako p.č. 1317/23 ostatní plocha, sportovní a rekreační plocha,
  - p.č. 1321/22 zastavěná plocha a nádvoří, o výměře 1502 m<sup>2</sup>,
  - část p.č. 2743/1 ostatní plocha, zeleň, o výměře 302 m<sup>2</sup>, oddělená GP č. 2128-1118/2022 a tímto GP označená jako p.č. 2743/15 ostatní plocha, sportovní a rekreační plocha,
  - část p.č. 2748/9 ostatní plocha, ostatní komunikace, o výměře 33 m<sup>2</sup>, oddělená GP č. 2128-1118/2022 a tímto GP označená jako p.č. 2748/24 ostatní plocha, jiná plocha,
  - část p.č. 2748/9 ostatní plocha, ostatní komunikace, o výměře 57 m<sup>2</sup>, oddělená GP č. 2128-1118/2022 a tímto GP označená jako p.č. 2748/28 ostatní plocha, sportovní a rekreační plocha,
  - část p.č. 2748/11 ostatní plocha, ostatní komunikace, o výměře 24 m<sup>2</sup>, oddělená dle GP č. 2128-1118/2022 a tímto GP označená jako p.č. 2748/21 ostatní plocha, sportovní a rekreační plocha,
  - část p.č. 2748/11 ostatní plocha, ostatní komunikace, o výměře 583 m<sup>2</sup>, oddělená GP č. 2128-1118/2022 a tímto GP označená jako p.č. 2748/22 ostatní plocha, sportovní a rekreační plocha,
- vše v k.ú. Bohunice, o celkové výměře 3 037 m<sup>2</sup>

#### Vlastnictví TJ

- p.č. 1231/15 ostatní plocha, silnice, o výměře 63 m<sup>2</sup>,
  - p.č. 2464/19 ostatní plocha, dráha, o výměře 253 m<sup>2</sup>,
  - p.č. 2747/4 ostatní plocha, ostatní komunikace, o výměře 99 m<sup>2</sup>,
  - p.č. 2747/9 ostatní plocha, jiná plocha, o výměře 5 m<sup>2</sup>,
  - část p.č. 2748/1 ostatní plocha, sportovní a rekreační plocha, o výměře 8 m<sup>2</sup>, oddělená GP č. 2128-1118/2022, a tímto GP označená jako p.č. 2748/23 ostatní plocha, ostatní komunikace,
  - část p.č. 2748/1 ostatní plocha, sportovní a rekreační plocha, o výměře 32 m<sup>2</sup>, oddělená GP č. 2128-1118/2022 a tímto GP označená jako p.č. 2748/20 ostatní plocha, zeleň,
  - část p.č. 2748/1 ostatní plocha, sportovní a rekreační plocha, o výměře 198 m<sup>2</sup>, oddělená GP č. 2128-1118/2022 a tímto GP označená jako p.č. 2748/25 ostatní plocha, sportovní a rekreační plocha,
  - část p.č. 2748/1 ostatní plocha, sportovní a rekreační plocha, o výměře 57 m<sup>2</sup>, oddělená GP č. 2128-1118/2022 a tímto GP označená jako p.č. 2748/27 ostatní plocha, ostatní komunikace,
  - část p.č. 1317/13 ostatní plocha, sportovní a rekreační plocha, o výměře 5338 m<sup>2</sup>, oddělená GP č. 2128-1118/2022 a tímto GP označená jako p.č. 1317/24 ostatní plocha, zeleň,
- vše v k.ú. Bohunice, o celkové výměře 6 053 m<sup>2</sup>.

Zákres navrhovaného předmětu směny ve snímku katastrální mapy a GP jsou přílohou materiálu.

### ➤ Stručný popis pozemků (části pozemků jsou zde označeny novými parcelními čísly dle GP)

Pozemky a části pozemků, navrhované do směny, jsou situovány v rámci oploceného areálu TJ při ulici Neužilova a v jeho bezprostředním okolí.

### Vlastnictví statutárního města Brna

P.č. 1317/20 a 1317/22 (dle GP) o výměře 465 m<sup>2</sup> a 30 m<sup>2</sup> – zatravněné pozemky na východní části hřiště

p.č. 1317/23 (dle GP) o výměře 41 m<sup>2</sup> – pozemek je roh hřiště na severovýchodě hřiště

p.č. 2743/15 (dle GP) o výměře 302 m<sup>2</sup> – část zatravněného svahu východně od hřiště

p.č. 2748/24 (dle GP) o výměře 33 m<sup>2</sup> – oplocená předzahrádka budovy TJ, vpravo od vjezdu z ul. Neužilova

p.č. 2748/28 (dle GP) o výměře 57 m<sup>2</sup> – úzký pruh pozemku jižně od haly TJ, část je zatravněna, část vydlážděna

p.č. 2748/21 (dle GP) o výměře 24 m<sup>2</sup> – úzký pruh části asfaltového chodníku západně od antukových hřišť pro házenou

p.č. 2748/22 (dle GP) o výměře 583 m<sup>2</sup> – zatravněný svah mezi chodníkem a hřištěm, jižně od antukových hřišť pro házenou

p.č. 1321/22 (dle KN) zastavěná plocha a nádvoří o výměře 1502 m<sup>2</sup> – pozemek je zastavěn budovou TJ č. pop. 604 jiná stavba-stavba sportovní haly.

### Vlastnictví TJ

p.č. 1231/15 (dle KN) o výměře 63 m<sup>2</sup> – část asfaltové ulice Dlouhá

p.č. 2464/19 (dle KN) o výměře 253 m<sup>2</sup> – část tramvajové trati a část zeleně kolem této trati ze severu na jih

p.č. 2747/4 (dle KN) o výměře 99 m<sup>2</sup> – část zpevněné cesty pro pěší a část zpevněné plochy parkoviště

p.č. 2747/9 (dle KN) o výměře 5 m<sup>2</sup> - zeleň u cesty pro pěší

p.č. 2748/23 (dle GP) o výměře 8 m<sup>2</sup> – část chodníku pro pěší

p.č. 2748/20 (dle GP) o výměře 32 m<sup>2</sup> - zeleň svahu západně od hřiště

p.č. 2748/25 (dle GP) o výměře 198 m<sup>2</sup> – zeleň a chodník před halou na ulici Neužilova

p.č. 2748/27 (dle GP) o výměře 57 m<sup>2</sup> – chodník před halou na ulici Neužilova

p.č. 1317/24 (dle GP) o výměře 5338 m<sup>2</sup> – zatravněný svah nad fotbalovým hřištěm ze západní strany.

#### ➤ Správce:

Pozemek p.č. 1317/1 k.ú. Bohunice je ve správě Odboru správy majetku MMB (pronajatá část) zbývající část pozemku je ve správě MČ Brno-Bohunice dle čl. 22 Statutu města Brna. Pozemek p.č. 1321/22 je svěřen MČ Brno-Bohunice, není pronajat. Správu pozemků p.č. 2743/1, p.č. 2748/9 a p.č. 2748/11 k.ú. Bohunice zajišťuje dle čl. 22 a čl. 30 Statutu města Brna MČ Brno-Bohunice.

#### ➤ Ocenění pozemků:

O ceně obvyklé pozemků navrhovaných do směny byl zpracován znalecký posudek č. 921-14/22, posudek vypracoval dne 28.10.2022 Ing. ██████████

#### Cena obvyklá:

| Vlastnictví SMB |                |   |                        |              |                          |
|-----------------|----------------|---|------------------------|--------------|--------------------------|
| Pozemek p.č.    | Výměra         | Dle KN                                    | Jednotková cena dle ZP | Celková cena | Poznámka                 |
| -               | m <sup>2</sup> | -   | Kč/m <sup>2</sup>      | Kč           | -                        |
| 1317/20         | 465            | ost. plocha, sportovní a rekreační plocha | 2 159                  | 1 003 935    | dle GP č. 2128-1118/2022 |
| 1317/22         | 30             | ost. plocha, sportovní a rekreační plocha | 2 159                  | 64 770       | dle GP č. 2128-1118/2022 |
| 1317/23         | 41             | ost. plocha, sportovní a rekreační plocha | 2 159                  | 88 519       | dle GP č. 2128-1118/2022 |
| 1321/22         | 1 502          | zastavěná plocha a nádvoří                | 4 042                  | 6 071 084    |                          |

|                 |     |   |                     |           |                          |
|-----------------|-----|---|---------------------|-----------|--------------------------|
| 2743/15         | 302 | ost. plocha, sportovní a rekreační plocha | 2 159               | 652 018   | dle GP č. 2128-1118/2022 |
| 2748/24         | 33  | ost. plocha, jiná plocha                  | 2 159               | 71 247    | dle GP č. 2128-1118/2022 |
| 2748/28         | 57  | ost. plocha, sportovní a rekreační plocha | 2 159               | 123 063   | dle GP č. 2128-1118/2022 |
| 2748/21         | 24  | ost. plocha, sportovní a rekreační plocha | 2 159               | 51 816    | dle GP č. 2128-1118/2022 |
| 2748/22         | 583 | ost. plocha, sportovní a rekreační plocha | 2 159               | 1 258 697 | dle GP č. 2128-1118/2022 |
| <b>3 037 m2</b> |     |   | <b>9 385 149 Kč</b> |           |                          |

| Vlastnictví TJ Tatran Bohunice |        |   |                        |              |                          |
|--------------------------------|--------|---|------------------------|--------------|--------------------------|
| Pozemek p.č.                   | Výměra | Dle KN                                    | Jednotková cena dle ZP | Celková cena | Poznámka                 |
| -                              | m2     | -   | Kč/m2                  | Kč           | -                        |
| 1231/15                        | 63     | ost. plocha, sportovní a rekreační plocha | 1 875                  | 118 125      |                          |
| 2464/19                        | 253    | ost. plocha, sportovní a rekreační plocha | 1 875                  | 474 375      |                          |
| 2747/4                         | 99     | ost. plocha, sportovní a rekreační plocha | 1 875                  | 185 625      |                          |
| 2747/9                         | 5      | zastavěná plocha a nádvoří                | 1 669                  | 8 345        |                          |
| 2748/23                        | 8      | ost. plocha, sportovní a rekreační plocha | 1 875                  | 15 000       | dle GP č. 2128-1118/2022 |
| 2748/20                        | 32     | ost. plocha, jiná plocha                  | 1 669                  | 53 408       | dle GP č. 2128-1118/2022 |
| 2748/25                        | 198    | ost. plocha, sportovní a rekreační plocha | 1 875                  | 371 250      | dle GP č. 2128-1118/2022 |
| 2748/27                        | 57     | ost. plocha, sportovní a rekreační plocha | 1 875                  | 106 875      | dle GP č. 2128-1118/2022 |
| 1317/24                        | 5 338  | ost. plocha, sportovní a rekreační plocha | 1 669                  | 8 909 122    | dle GP č. 2128-1118/2022 |
| <b>6 053 m2</b>                |        |   | <b>10 242 125 Kč</b>   |              |                          |

Cena obvyklá je cenou konečnou, tedy vč. případného DPH.

Převod pozemků statutárního města Brna (vyjma pozemku dle GP p.č. 1317/23 v k.ú. Bohunice) není předmětem DPH, neboť statutární město Brno nejedná v případě převodu těchto pozemků jako osoba povinná k dani. Převod pozemku dle GP p.č. 1317/23 k.ú. Bohunice – osvobozeno od DPH dle § 56 zákona č. 235/2004 Sb., o dani z přidané hodnoty.

Převod pozemků TJ - osvobozeno od DPH dle § 56 zákona č. 235/2004 Sb., o dani z přidané hodnoty.

Rozdíl cen směřovaných pozemků činí 856.976,-Kč ve prospěch TJ.

Dle dohody s TJ budou pozemky směněny bez doplatku rozdílu jejich ceny.

Správní poplatek za návrh na vklad ve výši 2000,-Kč uhradí město Brno.

➤ Návrh směnné smlouvy a smlouvy o zřízení služebností

MO MMB zpracoval návrh směnné smlouvy a smlouvy o zřízení služebností, která byla projednána a odsouhlasena valnou hromadou TJ a nyní je předkládána k projednání do orgánů města Brna.

Dle předkládaného návrhu smlouvy předmětem směny jsou shora specifikované pozemky v k.ú. Bohunice.

Směna je navrhována bez doplatku ceny směřovaných pozemků.

Současně se směnou pozemků je navrhováno zřídit služebnost ve prospěch města Brna a společnosti Brněnské vodárny a kanalizace, a.s. k pozemku města Brna dle GP p.č. 2743/15 v k.ú. Bohunice a služebnost ve prospěch společnosti Technické sítě Brno, akciová společnost, k pozemkům města Brna dle GP p.č. 2743/15, p.č. 2748/24, p.č. 2748/21 a p.č. 2748/22 vše v k.ú. Bohunice, které jsou dotčeny technickými sítěmi spravovanými těmito společnostmi. Dále je navrhováno zřízení služebnosti veřejného statku k pozemku dle GP p.č. 1317/25 v k.ú. Bohunice ve vlastnictví TJ, který se nachází vně oploceného sportovního areálu, je veřejně přístupný a který nebyl TJ zařazen do předmětu směny.

➤ Závěr:

V návaznosti na uvedené je předkládán k projednání návrh směny shora uvedených pozemků mezi statutárním městem Brnem a TJ, za podmínek návrhu směnné smlouvy a smlouvy o zřízení služebností, která je přílohou tohoto materiálu.

Realizací navrhované směny dojde k úpravě vlastnických a užívacích vztahů – statutární město Brno se stane vlastníkem veřejně přístupných pozemků (zeleň, komunikace) a TJ vlastníkem pozemků v oploceném sportovním areálu a pozemku pod stavbou haly TJ.

➤ Projednání návrhu v RMB a KM RMB

## **Návrh směny pozemků v k.ú. Bohunice s TJ Tatran Bohunice, z.s. byl projednán v R9/043. RMB dne 9. 8. 2023**

*Bylo hlasováno bez rozpravy.*

Rada města Brna doporučuje **Zastupitelstvu města Brna schválit**

### **1) směnu pozemků:**

-část p.č. 1317/1 ostatní plocha, sportovní a rekreační plocha, o výměře 465 m<sup>2</sup>, oddělená geometrickým plánem č. 2128-1118/2022 a tímto geometrickým plánem označená jako p.č. 1317/20, ostatní plocha, sportovní a rekreační plocha,

-část p.č. 1317/1 ostatní plocha, sportovní a rekreační plocha, o výměře 30 m<sup>2</sup>, oddělená geometrickým plánem č. 2128-1118/2022 a tímto geometrickým plánem označená jako p.č. 1317/22 ostatní plocha, sportovní a rekreační plocha,

-část p.č. 1317/1 ostatní plocha, sportovní a rekreační plocha, o výměře 41 m<sup>2</sup>, oddělená geometrickým plánem č. 2128-1118/2022 a tímto geometrickým plánem označená jako p.č. 1317/23 ostatní plocha, sportovní



a rekreační plocha,

-p.č. 1321/22 zastavěná plocha a nádvoří, o výměře 1502 m<sup>2</sup>,

-část p.č. 2743/1 ostatní plocha, zeleň, o výměře 302 m<sup>2</sup>, oddělená geometrickým plánem č. 2128-1118/2022 a tímto geometrickým plánem označená jako p.č. 2743/15 ostatní plocha, sportovní a rekreační plocha,

-část p.č. 2748/9 ostatní plocha, ostatní komunikace, o výměře 33 m<sup>2</sup>, oddělená geometrickým plánem č. 2128-1118/2022 a tímto geometrickým plánem označená jako p.č. 2748/24 ostatní plocha, jiná plocha,

-část p.č. 2748/9 ostatní plocha, ostatní komunikace, o výměře 57 m<sup>2</sup>, oddělená geometrickým plánem č. 2128-1118/2022 a tímto geometrickým plánem označená jako p.č. 2748/28 ostatní plocha, sportovní a rekreační plocha,

-část p.č. 2748/11 ostatní plocha, ostatní komunikace, o výměře 24 m<sup>2</sup>, oddělená geometrickým plánem č. 2128-1118/2022 a tímto geometrickým plánem označená jako p.č. 2748/21 statní plocha, sportovní a rekreační plocha,

-část p.č. 2748/11 ostatní plocha, ostatní komunikace, o výměře 583 m<sup>2</sup>, oddělená geometrickým plánem č. 2128-1118/2022 a tímto geometrickým plánem označená jako p.č. 2748/22 ostatní plocha, sportovní a rekreační plocha,

vše v k.ú. Bohunice, ve vlastnictví statutárního města Brna  
za pozemky

-p.č. 1231/15 ostatní plocha, silnice, o výměře 63 m<sup>2</sup>,

-p.č. 2464/19 ostatní plocha, dráha, o výměře 253 m<sup>2</sup>,

-p.č. 2747/4 ostatní plocha, ostatní komunikace, o výměře 99 m<sup>2</sup>,

-p.č. 2747/9 ostatní plocha, jiná plocha, o výměře 5 m<sup>2</sup>,

-část p.č. 2748/1 ostatní plocha, sportovní a rekreační plocha, o výměře 8 m<sup>2</sup>, oddělená geometrickým plánem č. 2128-1118/2022 a tímto geometrickým plánem označená jako p.č. 2748/23 ostatní plocha, ostatní komunikace,

-část p.č. 2748/1 ostatní plocha, sportovní a rekreační plocha, o výměře 32 m<sup>2</sup>, oddělená geometrickým plánem č. 2128-1118/2022 a tímto geometrickým plánem označená jako p.č. 2748/20 ostatní plocha, zeleň,

-část p.č. 2748/1 ostatní plocha, sportovní a rekreační plocha, o výměře 198 m<sup>2</sup>, oddělená geometrickým plánem č. 2128-1118/2022 a tímto geometrickým plánem označená jako p.č. 2748/25 ostatní plocha, sportovní a rekreační plocha,

-část p.č. 2748/1 ostatní plocha, sportovní a rekreační plocha, o výměře 57 m<sup>2</sup>, oddělená geometrickým plánem č. 2128-1118/2022 a tímto geometrickým plánem označená jako p.č. 2748/27 ostatní plocha, ostatní komunikace,

-část p.č. 1317/13 ostatní plocha, sportovní a rekreační plocha, o výměře 5338 m<sup>2</sup>, oddělená geometrickým plánem č. 2128-1118/2022 a tímto geometrickým plánem označená jako p.č. 1317/24 ostatní plocha, zeleň,

vše v k.ú. Bohunice, ve vlastnictví TJ Tatran Bohunice, z.s., se sídlem Neužilova 201/35, Bohunice, 625 00 Brno, IČO: 005 44 914, bez doplatku rozdílu ceny směňovaných pozemků;

**2) služebnost č. 1** k části pozemku p.č. 2743/1 v k.ú. Bohunice, označené dle geometrického plánu č. 2128-1118/2022 jako pozemek p.č. 2743/15 v k.ú. Bohunice, který se na základě směny stane vlastnictvím TJ Tatran Bohunice, z.s., se sídlem Neužilova 201/35, Bohunice, 625 00 Brno, IČO: 005 44 914 a který je dotčen ochrannými pásmy inženýrských sítí ve vlastnictví statutárního města Brna (dešťovou kanalizační stokou DN 800 kanalizace pro veřejnou potřebu a dešťovou kanalizační stokou DN 600 kanalizace pro veřejnou potřebu), ve prospěch statutárního města Brna jako prvního oprávněného ze služebnosti č. 1 a ve prospěch Brněnských vodáren a kanalizací, a.s., se sídlem Pisárecká 555/1a, Pisárky, 603 00 Brno, IČO: 46347275, jako druhého oprávněného ze služebnosti č. 1,;

**3) služebnost č. 2** k pozemkům:

- část p.č. 2743/1 o výměře 302 m<sup>2</sup>, označená dle geometrického plánu č. 2128-1118/2022 jako pozemek p.č. 2743/15,

- část p.č. 2748/9 o výměře 33 m<sup>2</sup>, označená dle geometrického plánu č. 2128-1118/2022 jako pozemek p.č. 2748/24,

- část p.č. 2748/11 o výměře 24 m<sup>2</sup>, označená dle geometrického plánu č. 2128-1118/2022 jako pozemek p.č. 2748/21,

- část p.č. 2748/11 o výměře 583 m<sup>2</sup>, označená dle geometrického plánu č. 2128-1118/2022 jako pozemek p.č. 2748/22,

vše v k.ú. Bohunice, které se na základě směny stanou vlastnictvím TJ Tatran Bohunice, z.s., se sídlem Neužilova 201/35, Bohunice, 625 00 Brno, IČO: 005 44 914 a které jsou v rozsahu, vyznačeném v tomto geometrickém plánu, dotčeny zařízením veřejného osvětlení ve vlastnictví společnosti Technické sítě Brno,

akciová společnost, se sídlem se sídlem Brno, Barvířská 822/5, Zábřovice, 602 00 Brno, IČO: 255 12 285, ve prospěch této společnosti jako vlastníka zařízení veřejného osvětlení;

**4) služebnost veřejného statku** k části pozemku p.č. 1317/13 ostatní plocha, sport. a rekreační plocha, o výměře 338 m2, oddělené geometrickým plánem č. 2128-1118/2022 a tímto geometrickým plánem označené jako pozemek p.č. 1317/25 ostatní plocha, zeleň v k.ú. Bohunice, ve vlastnictví TJ Tatran Bohunice, z.s., se sídlem Neužilova 201/35, Bohunice, 625 00 Brno, IČO: 005 44 914, na základě které je vlastník tohoto služebného pozemku povinen strpět bezplatné obecné užívání povrchu služebného pozemku, a to průchodu širokou veřejností přes služební pozemek, předem neomezeným okruhem subjektů, kdy po služebném pozemku lze chodit a dopravovat se po něm lidskou silou, zdržovat se na něm, užívat jej k relaxaci a odpočinku, a to nepřetržitě a bez jakéhokoliv omezení, 24 hodin denně;

a za podmínek směnné smlouvy a smlouvy o zřízení služebnosti.

Schváleno jednomyslně 7 členy.

|                  |               |               |                 |                    |           |                       |                           |                    |                    |                |
|------------------|---------------|---------------|-----------------|--------------------|-----------|-----------------------|---------------------------|--------------------|--------------------|----------------|
| JUDr.<br>Vaňková | Mgr.<br>Černý | Mgr.<br>Suchý | JUDr.<br>Kerndl | Ing.<br>Podivínská | Bc. Aberl | Ing. arch.<br>Bořecký | RNDr.<br>Chvátal<br>Ph.D. | Ing.<br>Kratochvíl | JUDr.<br>Matonohov | JUDr.<br>Oliva |
| pro              | pro           | pro           | pro             | pro                | ----      | ----                  | pro                       | ----               | pro                | ----           |

➤ Projednání záměru směny pozemků v k.ú. Bohunice v R9/034. RMB dne 31. 5. 2023:

**Rada města Brna souhlasí se záměrem směny pozemků:**

- část p.č. 1317/1 ostatní plocha, sportovní a rekreační plocha, o výměře 465 m2, oddělené GP č. 2128-1118/2022 a tímto GP označená jako p.č. 1317/20, ostatní plocha, sportovní a rekreační plocha),
- část p.č. 1317/1 ostatní plocha, sportovní a rekreační plocha, o výměře 30 m2, oddělené GP č. 2128-1118/2022 a tímto GP označená jako p.č. 1317/22 ostatní plocha, sportovní a rekreační plocha,
- část p.č. 1317/1 ostatní plocha, sportovní a rekreační plocha, o výměře 41 m2, oddělené GP č. 2128-1118/2022 a tímto GP označená jako p.č. 1317/23 ostatní plocha, sportovní a rekreační plocha,
- p.č. 1321/22 zastavěná plocha a nádvoří, o výměře 1502 m2,
- část p.č. 2743/1 ostatní plocha, zeleň, o výměře 303 m2, oddělená GP č. 2128-1118/2022 a tímto GP označená jako p.č. 2743/15 ostatní plocha, sportovní a rekreační plocha,
- část p.č. 2748/9 ostatní plocha, ostatní komunikace, o výměře 33 m2, oddělená GP č. 2128-1118/2022 a tímto GP označená jako p.č. 2748/24 ostatní plocha, jiná plocha,
- část p.č. 2748/9 ostatní plocha, ostatní komunikace, o výměře 57 m2, oddělená GP č. 2128-1118/2022 a tímto GP označená jako p.č. 2748/28 ostatní plocha, sportovní a rekreační plocha,
- část p.č. 2748/11 ostatní plocha, ostatní komunikace, o výměře 24 m2, oddělená dle GP č. 2128-1118/2022 a tímto GP označená jako p.č. 2748/21 statní plocha, sportovní a rekreační plocha,
- část p.č. 2748/11 ostatní plocha, ostatní komunikace, o výměře 583 m2, oddělená GP č. 2128-1118/2022 a tímto GP označená jako p.č. 2748/22 ostatní plocha, sportovní a rekreační plocha,
- vše v k.ú. Bohunice, ve vlastnictví statutárního města Brna
- za pozemky
- p.č. 1231/15 ostatní plocha, silnice, o výměře 63 m2, -p.č. 2464/19 ostatní plocha, dráha, o výměře 253 m2,
- p.č. 2747/4 ostatní plocha, ostatní komunikace, o výměře 99 m2,
- p.č. 2747/9 ostatní plocha, jiná plocha, o výměře 5 m2,
- část p.č. 2748/1 ostatní plocha, sportovní a rekreační plocha, o výměře 8 m2, oddělená GP č. 2128-1118/2022, a tímto GP označená jako p.č. 2748/23 ostatní plocha, ostatní komunikace,
- část p.č. 2748/1 ostatní plocha, sportovní a rekreační plocha, o výměře 32 m2, oddělená GP č. 2128-1118/2022 a tímto GP označená jako p.č. 2748/20 ostatní plocha, zeleň,
- část p.č. 2748/1 ostatní plocha, sportovní a rekreační plocha, o výměře 198 m2, oddělená GP č. 2128-1118/2022 a tímto GP označená jako p.č. 2748/25 ostatní plocha, ostatní komunikace,
- část p.č. 2748/1 ostatní plocha, sportovní a rekreační plocha, o výměře 57 m2, oddělená GP č. 2128-1118/2022 a tímto GP označená jako p.č. 2748/27 ostatní plocha, ostatní komunikace,

-část p.č. 1317/13 ostatní plocha, sportovní a rekreační plocha, o výměře 5338 m2, oddělená GP č. 2128-1118/2022 a tímto GP označená jako p.č. 1317/24 ostatní plocha, zeleň, vše v k.ú. Bohunice, ve vlastnictví TJ Tatran Bohunice, z.s., se sídlem Neužilova 201/35, Bohunice, 625 00 Brno, IČO: 005 44 914.

Schváleno jednomyslně 11 členy.

|               |            |            |             |                 |           |                    |                     |                 |                 |             |
|---------------|------------|------------|-------------|-----------------|-----------|--------------------|---------------------|-----------------|-----------------|-------------|
| JUDr. Vaňková | Mgr. Černý | Mgr. Suchý | JUDr. Kernl | Ing. Podivínská | Bc. Aberl | Ing. Arch. Bořecký | RNDr. Chvátal Ph.D. | Ing. Kratochvíl | JUDr. Matonohov | JUDr. Oliva |
| pro           | pro        | pro        | pro         | pro             | pro       | pro                | pro                 | pro             | pro             | pro         |

- Projednání návrhu směny pozemků v k.ú. Bohunice ve 14. KM RMB dne 3. 8. 2023

### **Komise majetková RMB doporučuje**

### **Radě města Brna a Zastupitelstvu města Brna schválit**

#### **1) směnu pozemků:**

-část p.č. 1317/1 ostatní plocha, sportovní a rekreační plocha, o výměře 465 m2, oddělená geometrickým plánem č. 2128-1118/2022 a tímto geometrickým plánem označená jako p.č. 1317/20, ostatní plocha, sportovní a rekreační plocha,

-část p.č. 1317/1 ostatní plocha, sportovní a rekreační plocha, o výměře 30 m2, oddělená geometrickým plánem č. 2128-1118/2022 a tímto geometrickým plánem označená jako p.č. 1317/22 ostatní plocha, sportovní a rekreační plocha,

-část p.č. 1317/1 ostatní plocha, sportovní a rekreační plocha, o výměře 41 m2, oddělená geometrickým plánem č. 2128-1118/2022 a tímto geometrickým plánem označená jako p.č. 1317/23 ostatní plocha, sportovní a rekreační plocha,

-p.č. 1321/22 zastavěná plocha a nádvoří, o výměře 1502 m2,

-část p.č. 2743/1 ostatní plocha, zeleň, o výměře 302 m2, oddělená geometrickým plánem č. 2128-1118/2022 a tímto geometrickým plánem označená jako p.č. 2743/15 ostatní plocha, sportovní a rekreační plocha,

-část p.č. 2748/9 ostatní plocha, ostatní komunikace, o výměře 33 m2, oddělená geometrickým plánem č. 2128-1118/2022 a tímto geometrickým plánem označená jako p.č. 2748/24 ostatní plocha, jiná plocha,

-část p.č. 2748/9 ostatní plocha, ostatní komunikace, o výměře 57 m2, oddělená geometrickým plánem č. 2128-1118/2022 a tímto geometrickým plánem označená jako p.č. 2748/28 ostatní plocha, sportovní a rekreační plocha,

-část p.č. 2748/11 ostatní plocha, ostatní komunikace, o výměře 24 m2, oddělená geometrickým plánem č. 2128-1118/2022 a tímto geometrickým plánem označená jako p.č. 2748/21 ostatní plocha, sportovní a rekreační plocha,

-část p.č. 2748/11 ostatní plocha, ostatní komunikace, o výměře 583 m2, oddělená geometrickým plánem č. 2128-1118/2022 a tímto geometrickým plánem označená jako p.č. 2748/22 ostatní plocha, sportovní a rekreační plocha, vše v k.ú. Bohunice,

ve vlastnictví statutárního města Brna  
za pozemky

-p.č. 1231/15 ostatní plocha, silnice, o výměře 63 m2,

-p.č. 2464/19 ostatní plocha, dráha, o výměře 253 m2,

-p.č. 2747/4 ostatní plocha, ostatní komunikace, o výměře 99 m2,

-p.č. 2747/9 ostatní plocha, jiná plocha, o výměře 5 m2,

-část p.č. 2748/1 ostatní plocha, sportovní a rekreační plocha, o výměře 8 m2, oddělená geometrickým plánem č. 2128-1118/2022 a tímto geometrickým plánem označená jako p.č. 2748/23 ostatní plocha, ostatní komunikace,

-část p.č. 2748/1 ostatní plocha, sportovní a rekreační plocha, o výměře 32 m2, oddělená geometrickým plánem č. 2128-1118/2022 a tímto geometrickým plánem označená jako p.č. 2748/20 ostatní plocha, zeleň,

-část p.č. 2748/1 ostatní plocha, sportovní a rekreační plocha, o výměře 198 m2, oddělená geometrickým plánem č. 2128-1118/2022 a tímto geometrickým plánem označená jako p.č. 2748/25 ostatní plocha, sportovní a rekreační plocha,

-část p.č. 2748/1 ostatní plocha, sportovní a rekreační plocha, o výměře 57 m2, oddělená geometrickým plánem č. 2128-1118/2022 a tímto geometrickým plánem označená jako p.č. 2748/27 ostatní plocha, ostatní komunikace,

-část p.č. 1317/13 ostatní plocha, sportovní a rekreační plocha, o výměře 5338 m2, oddělená geometrickým plánem č. 2128-1118/2022 a tímto geometrickým plánem označená jako p.č. 1317/24 ostatní plocha, zeleň,

vše v k.ú. Bohunice, ve vlastnictví TJ Tatran Bohunice, z.s., se sídlem Neužilova 201/35, Bohunice, 625 00 Brno, IČO: 005 44 914, bez doplatku rozdílu ceny směňovaných pozemků;

## 2) služebnost č. 1

k části pozemku p.č. 2743/1 v k.ú. Bohunice, označené dle geometrického plánu č. 2128-1118/2022 jako pozemek p.č. 2743/15 v k.ú. Bohunice, který se na základě směny stane vlastnictvím TJ Tatran Bohunice, z.s., se sídlem Neužilova 201/35, Bohunice, 625 00 Brno, IČO: 005 44 914 a který je dotčen ochrannými pásmy inženýrských sítí ve vlastnictví statutárního města Brna (dešťovou kanalizační stokou DN 800 kanalizace pro veřejnou potřebu a dešťovou kanalizační stokou DN 600 kanalizace pro veřejnou potřebu), ve prospěch statutárního města Brna jako prvního oprávněného ze služebnosti č. 1 a ve prospěch Brněnských vodáren a kanalizací, a.s. , se sídlem Pisárcká 555/1a, Pisárky, 603 00 Brno, IČO: 46347275, jako druhého oprávněného ze služebnosti č. 1,;

## 3) služebnost č. 2

k pozemkům:

- část p.č. 2743/1 o výměře 302 m2, označená dle geometrického plánu č.

2128-1118/2022 jako pozemek p.č. 2743/15,

- část p.č. 2748/9 o výměře 33 m2, označená dle geometrického plánu č.

2128-1118/2022 jako pozemek p.č. 2748/24,

- část p.č. 2748/11 o výměře 24 m2, označená dle geometrického plánu č.

2128-1118/2022 jako pozemek p.č. 2748/21,

- část p.č. 2748/11 o výměře 583 m2, označená dle geometrického plánu č.

2128-1118/2022 jako pozemek p.č. 2748/22,

vše v k.ú. Bohunice, které se na základě směny stanou vlastnictvím TJ Tatran Bohunice, z.s., se sídlem Neužilova 201/35, Bohunice, 625 00 Brno, IČO: 005 44 914 a které jsou v rozsahu, vyznačeném v tomto geometrickém plánu , dotčeny zařízením veřejného osvětlení ve vlastnictví společnosti Technické sítě Brno, akciová společnost, se sídlem se sídlem Brno, Barvířská 822/5, Zábřovice, 602 00 Brno, IČO: 255 12 285, ve prospěch této společnosti jako vlastníka zařízení veřejného osvětlení;

**4) služebnost veřejného statku** k části pozemku p.č. 1317/13 ostatní plocha, sport. a rekreační plocha, o výměře 338 m2, oddělené geometrickým plánem č. 2128-1118/2022 a tímto geometrickým plánem označené jako pozemek p.č. 1317/25 ostatní plocha, zeleň v k.ú. Bohunice, ve vlastnictví TJ Tatran Bohunice, z.s., se sídlem Neužilova 201/35, Bohunice, 625 00 Brno, IČO: 005 44 914, na základě které je vlastník tohoto služebného pozemku povinen strpět bezplatné obecné užívání povrchu služebného pozemku, a to průchodu širokou veřejností přes služební pozemek, předem neomezeným okruhem subjektů, kdy po služebném pozemku lze chodit a dopravovat se po něm lidskou silou, zdržovat se na něm, užívat jej k relaxaci a odpočinku, a to nepřetržitě a bez jakéhokoliv omezení, 24 hodin denně; a za podmínek směnné smlouvy a smlouvy o zřízení služebností.

Hlasování: 8 - pro, 0- proti, 0 - se zdržel

**Členové komise majetkové Rady města Brna hlasováním doporučili ke schválení.**

**Usnesení bylo přijato**

|                   |                   |                   |                    |                   |             |                         |                      |                    |                   |                  |                       |                   |
|-------------------|-------------------|-------------------|--------------------|-------------------|-------------|-------------------------|----------------------|--------------------|-------------------|------------------|-----------------------|-------------------|
| Mgr. Josef Haluza | Ludmila Oulehlová | Ing. Jan Jedelský | Bc. Patrik Doležal | Ing. Petr Havelka | Tomáš Hejčí | Mgr. Ondřej Hýsek Ph.D. | Mgr. Jitka Ivičičová | JUDr. Michal Marek | Ing. Roman Vašina | Ing. David Trilo | Mgr. Bc. Marek Viskot | Mgr. Marek Šlapal |
| pro               | pro               | pro               | pro                | -                 | -           | -                       | pro                  | -                  | pro               | -                | pro                   | pro               |

- Projednáni záměru směny pozemků v k.ú. Bohunice v KM RMB č. R9/KM/11 dne 25. 5. 2023

## Komise majetková Rady města Brna

**doporučuje**

**Radě města Brna**

**souhlasit**

**se záměrem směny pozemků:**

-část p.č. 1317/1 ostatní plocha, sportovní a rekreační plocha, o výměře 465 m<sup>2</sup>, oddělené GP č. 2128-1118/2022 a tímto GP označená jako tj. p.č. 1317/20, ostatní plocha, sportovní a rekreační plocha),  
 -část p.č. 1317/1 ostatní plocha, sportovní a rekreační plocha, o výměře 30 m<sup>2</sup>, oddělené GP č. 2128-1118/2022 a tímto GP označená jako p.č. 1317/22 ostatní plocha, sportovní a rekreační plocha,  
 -část p.č. 1317/1 ostatní plocha, sportovní a rekreační plocha, o výměře 41 m<sup>2</sup>, oddělené GP č. 2128-1118/2022 a tímto GP označená jako p.č. 1317/23 ostatní plocha, sportovní a rekreační plocha,  
 -p.č. 1321/22 zastavěná plocha a nádvoří, o výměře 1502 m<sup>2</sup>,  
 -část p.č. 2743/15 ostatní plocha, zeleň, o výměře 303 m<sup>2</sup>, oddělená GP č. 2128-1118/2022 a tímto GP označená jako p.č. 2743/15 ostatní plocha, sportovní a rekreační plocha,  
 -část p.č. 2748/9 ostatní plocha, ostatní komunikace, o výměře 33 m<sup>2</sup>, oddělená GP č. 2128-1118/2022 a tímto GP označená jako p.č. 2748/24 ostatní plocha, jiná plocha,  
 -část p.č. 2748/9 ostatní plocha, ostatní komunikace, o výměře 57 m<sup>2</sup>, oddělená GP č. 2128-1118/2022 a tímto GP označená jako p.č. 2748/28 ostatní plocha, sportovní a rekreační plocha,  
 -část p.č. 2748/11 ostatní plocha, ostatní komunikace, o výměře 24 m<sup>2</sup>, oddělená dle GP č. 2128-1118/2022 a tímto GP označená jako p.č. 2748/21 statní plocha, sportovní a rekreační plocha,  
 -část p.č. 2748/11 ostatní plocha, ostatní komunikace, výměře 583 m<sup>2</sup>, oddělená GP č. 2128-1118/2022 a tímto GP označená jako p.č. 2748/22 ostatní plocha, sportovní a rekreační plocha,  
 vše v k.ú. Bohunice, ve vlastnictví statutárního města Brna

za pozemky

-p.č. 1231/15 ostatní plocha, silnice, o výměře 63 m<sup>2</sup>,  
 -p.č. 2464/19 ostatní plocha, dráha, o výměře 253 m<sup>2</sup>,  
 -p.č. 2747/4 ostatní plocha, ostatní komunikace, o výměře 99 m<sup>2</sup>,  
 -p.č. 2747/9 ostatní plocha, jiná plocha, o výměře 5 m<sup>2</sup>,  
 -část p.č. 2748/1 ostatní plocha, sportovní a rekreační plocha, o výměře 8 m<sup>2</sup>, oddělená GP č. 2128-1118/2022, a tímto GP označená jako p.č. 2748/23 ostatní plocha, ostatní komunikace,  
 -část p.č. 2748/1 ostatní plocha, sportovní a rekreační plocha, o výměře 32 m<sup>2</sup>, oddělená GP č. 2128-1118/2022 a tímto GP označená jako p.č. 2748/20 ostatní plocha, zeleň,  
 -část p.č. 2748/1 ostatní plocha, sportovní a rekreační plocha, o výměře 198 m<sup>2</sup>, oddělená GP č. 2128-1118/2022 a tímto GP označená jako p.č. 2748/25 ostatní plocha, ostatní komunikace,  
 -část p.č. 2748/1 ostatní plocha, sportovní a rekreační plocha, o výměře 57 m<sup>2</sup>, oddělená GP č. 2128-1118/2022 a tímto GP označená jako p.č. 2748/27 ostatní plocha, ostatní komunikace,  
 -část p.č. 1317/13 ostatní plocha, sportovní a rekreační plocha, o výměře 5338 m<sup>2</sup>, oddělená GP č. 2128-1118/2022 a tímto GP označená jako p.č. 1317/24 ostatní plocha, zeleň,  
 vše v k.ú. Bohunice, ve vlastnictví TJ Tatran Bohunice, z.s., se sídlem Neužilova 201/35, Bohunice, 625 00 Brno, IČO: 005 44 914.

Hlasování: 13 - pro, 0- proti, 0 - se zdržel

**Členové komise majetkové Rady města Brna hlasováním doporučili ke schválení.**

**Usnesení bylo přijato**

|                   |                   |             |                    |                   |            |                         |                     |                    |                   |                  |                       |                   |
|-------------------|-------------------|-------------|--------------------|-------------------|------------|-------------------------|---------------------|--------------------|-------------------|------------------|-----------------------|-------------------|
| Mgr. Josef Haluza | Ludmila Oulehlová | Martin Brym | Bc. Patrik Doležal | Ing. Petr Havelka | Tomáš Hejl | Mgr. Ondřej Hýsek Ph.D. | Mgr. Jitka Ivíčková | JUDr. Michal Marek | Ing. Roman Vašina | Ing. David Trllo | Mgr. Bc. Marek Viskot | Mgr. Marek Štápal |
| pro               | pro               | pro         | pro                | pro               | pro        | pro                     | pro                 | pro                | pro               | pro              | pro                   | pro               |

➤ Stanoviska dotčených orgánů:

**MČ Brno-Bohunice:** 11. zasedání RMČ Brno-Bohunice dne 5. 4. 2023 souhlasí s návrhem směny pozemků v k.ú. Bohunice, specifikovaných v tomto materiálu, mezi statutárním městem Brnem a TJ Tatra Bohunice, z.s.

**OÚPR MMB:** Pozemky p.č. 1321/22, 2747/4 a 2747/9 a dle GP č. 2128-1118/2022 části pozemku označené jako p.č. 2748/23, 2748/20, 2748/25, 2748/27, 1317/22, 2748/24, 2748/28, 2748/21 a 2748/22 vše v k.ú. Bohunice jsou součástí stavební stabilizované zvláštní plochy pro rekreaci – R, které jsou určeny pro hromadnou rekreaci, sport, zábavu a soustředěné formy rekreačního bydlení a ubytování. Dle GP č. 2128–118/2022 části pozemků označené jako p.č. 1317/24, 1317/20 a 1317/23 v k.ú. Bohunice jsou součástí stavební návrhové zvláštní plochy pro rekreaci – R, které jsou určeny pro hromadnou rekreaci, sport, zábavu a soustředěné formy bydlení a ubytování. Pozemek p.č. 1231/15 v k.ú. Bohunice je součástí plochy pro dopravu s podrobnějším účelem využití stanoveným funkčním typem plochy komunikací a prostranství místního významu, které jsou určeny zejména pro umístění systémů dopravní obsluhy města a plní funkci veřejného prostranství (konkrétně slouží jako komunikace, chodníky pro pěší, doprovodnou zeleň podél komunikace) a jsou přístupné všem bez omezení. Pozemek je dále součástí stabilizovaného uspořádání dopravy – trasy pro autobusovou dopravu – sběrné komunikace se 2 nebo 3 jízdními pruhy. Dle GP č. 2128-1118/2022 část pozemku označená jako p.č. 2743/15 v k.ú. Bohunice je součástí stavební plochy pro dopravu s podrobnějším účelem využití stanoveným funkčním typem plochy komunikací a prostranství místního významu. Pozemek p.č. 2464/19 v k.ú. Bohunice je součástí stavební plochy pro dopravu s podrobnějším účelem využití stanoveným funkčním typem plochy tělesa dopravních staveb, rezervy ploch pro dopravu. Pozemky nejsou dotčeny žádnou navazující územně plánovací dokumentací, veřejně prospěšnou stavbou či opatřením.

Dle upraveného návrhu nového ÚPmB jsou předmětné pozemky součástí:

p.č. 1321/22 a dle GP č. 2128-1118/2022 části pozemků označené jako p.č. 2748/23, 2748/20, 2748/25, 2748/27, 1317/22, 1317/23, 2748/24, 2748/28, 2748/21 a 2748/22 v k.ú. Bohunice jsou součástí stabilizované plochy sportu s volnou strukturou zástavby a výškovou úrovní zástavby č. 3 – 6 – 16 m s lokální dominantou do 25 m. Pozemky p.č. 2747/4 a 2747/9 a dle GP č. 2128-1118/2022 část pozemku označená jako p.č. 2743/15 v k.ú. Bohunice jsou součástí plochy veřejných prostranství – O. Pozemek p.č. 1231/15 v k.ú. Bohunice je součástí plochy dopravní infrastruktury – D. Pozemek p.č. 2464/19 v k.ú. Bohunice je součástí plochy dopravní infrastruktury – D a plochy veřejných prostranství – O. Dle GP č. 2128-1118/2022 část pozemku označená jako p.č. 1317/24 v k.ú. Bohunice je součástí zastavitelné plochy sportu se strukturou zástavby stavebně omezená a výškovou úrovní zástavby č. 1 – 3 – 7 m – S/o1 a rozvojové lokality Be-3 Sportovní areál Okrouhlá. Dle GP č. 2128-1118/2022 část pozemku p.č. 1317/1 v k.ú. Bohunice označená jako p.č. 1317/20 k.ú. Bohunice je součástí stabilizované plochy sportu s volnou strukturou zástavby a výškovou úrovní zástavby č. 3 – 6-16 m s lokální dominantou do 25 m – S/v3 a plochy veřejných prostranství – O.

Zpracováno dne: 15. 5. 2023

**Odbor dopravy MMB:** Z dopravního hlediska nemá odbor ke směně námítky.

**Teplárny Brno, a.s.:** Předmětné pozemky nejsou dotčeny zařízením ve vlastnictví ani správě společnosti Teplárny Brno, a.s. a nezasahuje do nich ani ochranná pásma společnosti Teplárny Brno, a.s.

**Technické sítě Brno, akciová společnost:** V případě, že dojde ke směně pozemků dotčených zařízením VO, požadujeme před směnou nebo spolu s ní uzavřít bezúplatnou smlouvu o zřízení služebnosti. Přesnou polohu a rozsah služebnosti určí geometrický plán s vyznačením břemene.

**Brněnské vodárny a kanalizace, a.s.:** Část pozemku 2743/1 v k.ú. Bohunice je dotčena ochrannými pásmi dešťové kanalizační stoky DN 600, které je dle § 23 zákona č. 274/2000 Sb., ve znění pozdějších předpisů, odst. 3 písm. b) a c) v šíři 3,5 m vodorovně od vnějšího líce stěny potrubí dešťové kanalizační stoky na každou stranu. Při směně bude zřízeno věcné břemeno pro statutární město Brno a pro společnost Brněnské vodárny a kanalizace, a.s. za podmínek stanovených touto společností.

**Legenda:**

Vlastníci pozemků:

- Statutární město Brno
- TJ Tatran Bohunice z.s.

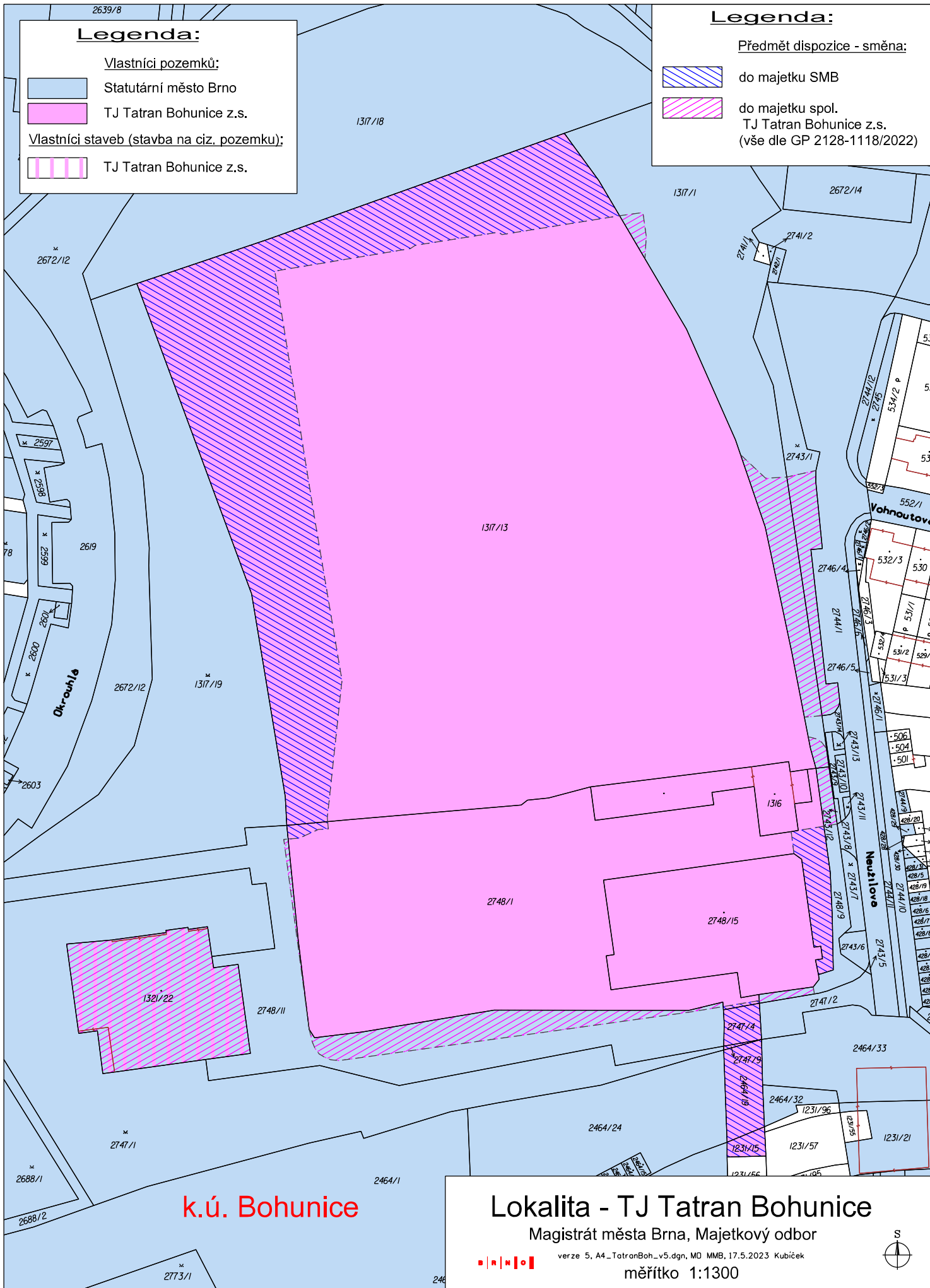
Vlastníci staveb (stavba na ciz. pozemku):

- TJ Tatran Bohunice z.s.

**Legenda:**

Předmět dispozice - směna:

- do majetku SMB
- do majetku spol. TJ Tatran Bohunice z.s. (vše dle GP 2128-1118/2022)



k.ú. Bohunice

**Lokalita - TJ Tatran Bohunice**

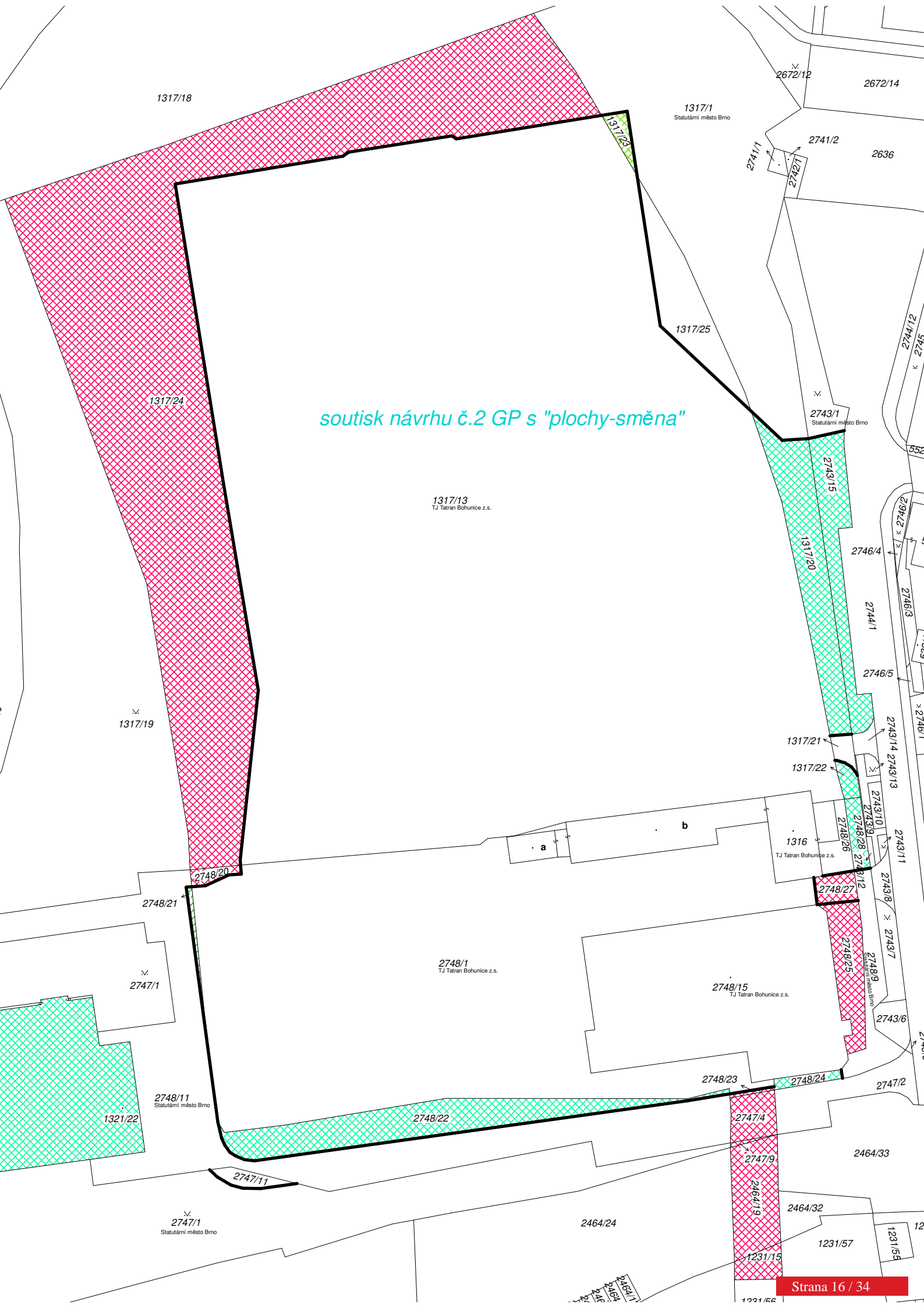
Magistrát města Brna, Majetkový odbor



verze 5, A4\_TatranBoh\_v5.dgn, MO MMB, 17.5.2023 Kubiček

měřítko 1:1300





soutisk návrhu č.2 GP s "plochy-směna"

1317/18

1317/1  
Statutární město Brno

2672/12

2672/14

2741/1

2741/2

2636

1317/25

2743/1  
Statutární město Brno

1317/24

1317/13  
TJ Tatran Bohunice z.s.

2743/15

1317/20

2746/4

2744/1

2746/5

1317/19

1317/21

1317/22

2743/14  
2743/13

2743/10  
2748/28  
2748/26

1316  
TJ Tatran Bohunice z.s.

2748/27

2748/12

2743/11

2743/8  
2743/7

2748/21

2747/1

2748/1  
TJ Tatran Bohunice z.s.

2748/15  
TJ Tatran Bohunice z.s.

2743/6

2748/11  
Statutární město Brno

1321/22

2748/22

2748/23

2748/24

2747/2

2747/1  
Statutární město Brno

2464/24

2747/4

2747/9

2464/33

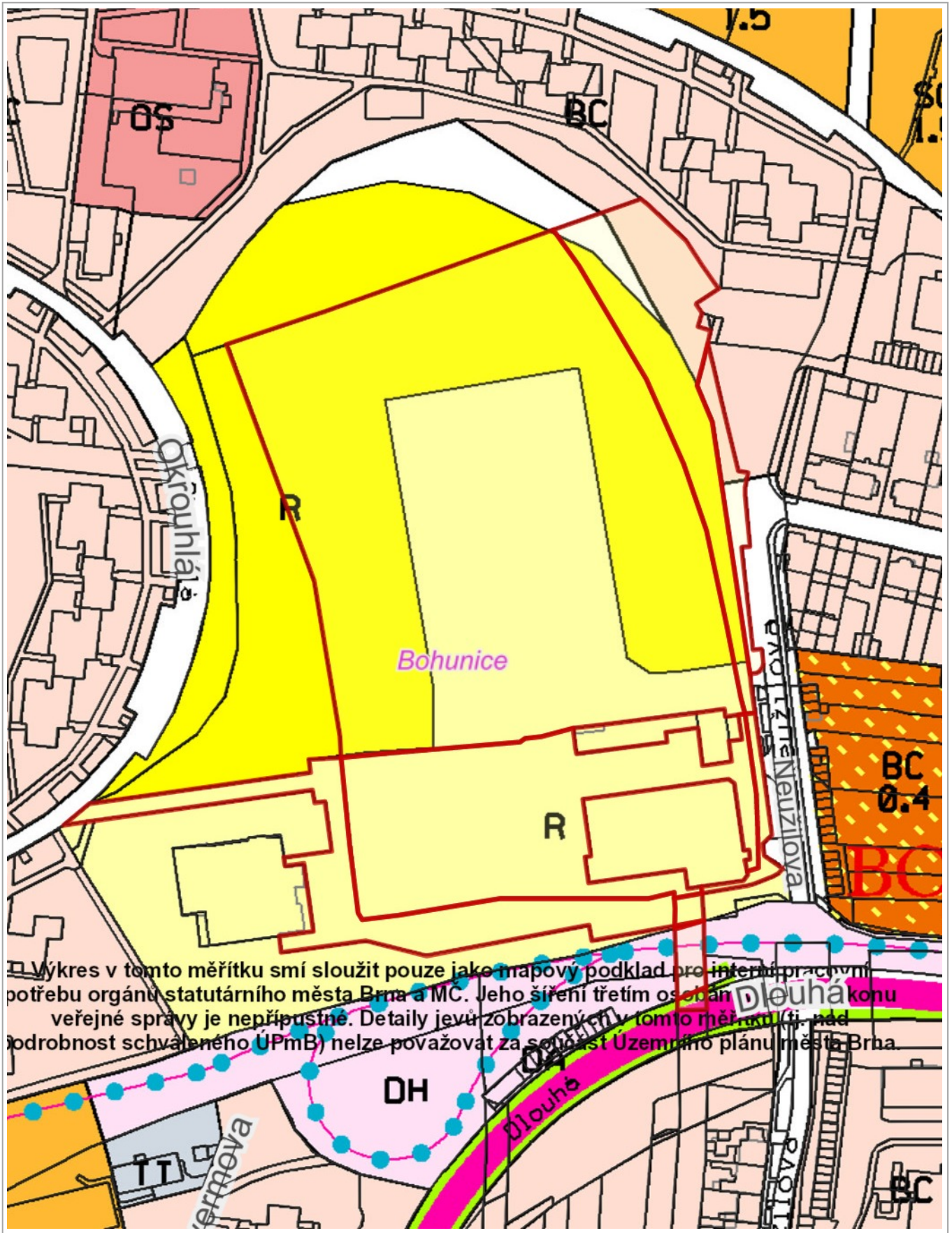
2464/32

1231/57

1231/15

1231/55

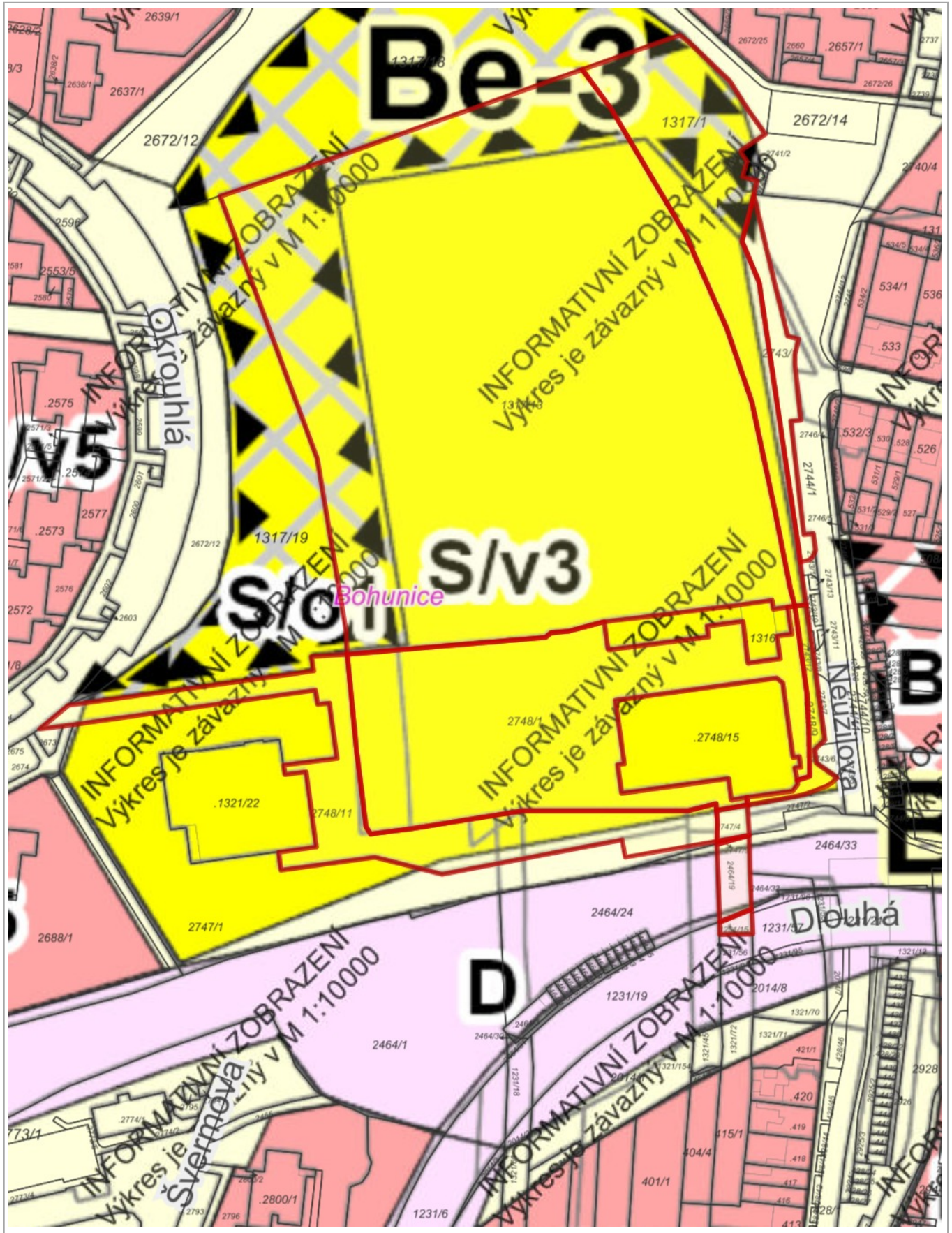




50 m

1 : 1 887

ÚPmB úplné znění k 03.04.2023, RÚIAN: © ČÚZK, Katastr: © ČÚZK



1 : 1 700

RÚIAN: © ČÚZK, Katastr: © ČÚZK



**Legenda:**

Předmět dispozice - směna:



do majetku SMB



do majetku spol.  
TJ Tatran Bohunice z.s.  
(vše dle GP 2128-1118/2022)

k.ú. Bohunice

**Lokalita - TJ Tatran Bohunice**

Magistrát města Brna, Majetkový odbor

verze 5\_orto, A4\_TatranBoh\_orto\_v1.dgn, MD MMB, 17.5.2023 Kubiček

měřítko 1:1300



Letecký snímek 2022



Číslo smlouvy:

## Směnná smlouva a smlouva o zřízení služebností

uzavřená níže uvedeného dne, měsíce a roku mezi těmito smluvními stranami (dále jen „smlouva“):

### 1. Statutární město Brno

se sídlem v Brně, Dominikánské nám. č. 196/1

zastoupené primátorkou JUDr. Markétou Vaňkovou

IČ: 449 92 785, DIČ: CZ 449 92 785

Bankovní spojení: Česká spořitelna, a.s., Olbrachtova 1929/62, 140 00 Praha 4

č. účtu: 111158222/0800

dále též jen Město Brno, nebo první oprávněný ze služebností č. 1, nebo oprávněný ze služebností 2, nebo oprávněný ze služebností veřejného statku

a

### 2. TJ Tatran Bohunice z.s.

společnost zapsaná ve spolkovém rejstříku vedeném Krajským soudem v Brně, oddíl L, vložka 135

se sídlem Neužilova 201/35, Bohunice, 625 00 Brno,

zastoupená předsedou spolku ing. Václavem Šanderou a místopředsedou spolku Lubomírem Němcem

IČO: 00544914, DIČ: CZ00544914

Bankovní spojení: Česká spořitelna, a.s., Olbrachtova 1929/62, 140 00 Praha 4

č. účtu: 1345135319/800

dále též jen jako TJ Tatran Bohunice z.s., nebo povinný ze služebností č. 1, nebo povinný ze služebností č. 2, nebo povinný ze služebností veřejného statku

a

### 3. Brněnské vodárny a kanalizace, a.s.

se sídlem Pisárecká 555/1a, Pisárky, 603 00 Brno

zastoupená Ing. Danielem Stružem, MBA, předsedou představenstva,

k podpisu smlouvy je na základě zmocnění ze dne 16.12.2022 oprávněn Ing. [REDACTED]

generální ředitel

IČO: 46347275, DIČ: CZ46347275

společnost zapsaná v obchodním rejstříku vedeném Krajským soudem v Brně, oddíl B, vložka 783

dále též jen jako druhý oprávněný ze služebností č. 1

a

### 4. Technické sítě Brno, akciová společnost

se sídlem Brno, Barvířská 822/5, Zábřovice, 602 00 Brno

zastoupená JUDr. Michalem Chládkem, MBA, předsedou představenstva a Ing. Zdeňkem Machů, místopředsedou představenstva

k podpisu smlouvy je zmocněn na základě plné moci Ing. [REDACTED], generální ředitel

IČO: 255 12 285, DIČ: CZ25512285

společnost zapsaná v obchodním rejstříku vedeném Krajským soudem v Brně, oddíl B, vložka 2500

dále též jen jako oprávněný ze služebností č. 2

t a k t o:

Čl. I.

Předmět směny

1.1. Město Brno prohlašuje, že je vlastníkem pozemků:

- p.č. 1317/1 ostatní plocha, sportoviště a rekreační plocha, o výměře 3260 m<sup>2</sup>

- p.č. 1321/22 zastavěná plocha a nádvoří, o výměře 1502 m<sup>2</sup>

- p.č. 2743/1 ostatní plocha, zeleň, o výměře 599 m<sup>2</sup>

- p.č. 2748/9 ostatní plocha, ostatní komunikace, o výměře 296 m<sup>2</sup>

- p.č. 2748/11 ostatní plocha, ostatní komunikace o výměře 2963 m<sup>2</sup>

vše k.ú. Bohunice, obec Brno, okres Brno-město. Tyto pozemky jsou zapsány na LV č. 10001 v Katastru nemovitostí ČR, Katastrální úřad pro Jihomoravský kraj, Katastrální pracoviště Brno-město.

1.2. Předmětem směny ze strany Města Brna jsou výše uvedené pozemky nebo jejich části dle následující specifikace, které budou v dalším textu této směnné smlouvy společně označovány jako Pozemky města, a to:

část p.č. 1317/1 ostatní plocha, sportovní a rekreační plocha, o výměře 465 m<sup>2</sup>, oddělená GP č. 2128-1118/2022 a tímto GP označená jako tj. p.č. 1317/20, ostatní plocha, sportoviště a rekreační plocha),  
- část p.č. 1317/1 ostatní plocha, sportoviště a rekreační plocha, o výměře 30 m<sup>2</sup>, oddělená GP č. 2128-1118/2022 a tímto GP označená jako p.č. 1317/22 ostatní plocha, sportoviště a rekreační plocha,  
- část p.č. 1317/1 ostatní plocha, sportoviště a rekreační plocha, o výměře 41 m<sup>2</sup>, oddělená GP č. 2128-1118/2022 a tímto GP označená jako p.č. 1317/23 ostatní plocha, sportoviště a rekreační plocha,  
- p.č. 1321/22 zastavěná plocha a nádvoří, o výměře 1502 m<sup>2</sup> (na tomto pozemku stojí stavba: Bohunice, č.p. 604, jiná st., LV 1472, tato stavba není předmětem převodu dle této smlouvy),  
- část p.č. 2743/1 ostatní plocha, zeleň, o výměře 302 m<sup>2</sup>, oddělená GP č. 2128-1118/2022 a tímto GP označená jako p.č. 2743/15 ostatní plocha, sportovní a rekreační plocha,  
- část p.č. 2748/9 ostatní plocha, ostatní komunikace, o výměře 33 m<sup>2</sup>, oddělená GP č. 2128-1118/2022 a tímto GP označená jako p.č. 2748/24 ostatní plocha, jiná plocha,  
- část p.č. 2748/9 ostatní plocha, ostatní komunikace, o výměře 57 m<sup>2</sup>, oddělená GP č. 2128-1118/2022 a tímto GP označená jako p.č. 2748/28 ostatní plocha, sportovní a rekreační plocha,  
- část p.č. 2748/11 ostatní plocha, ostatní komunikace, o výměře 24 m<sup>2</sup>, oddělená dle GP č. 2128-1118/2022 a tímto GP označená jako p.č. 2748/21 ostatní plocha, sportoviště a rekreační plocha,  
- část p.č. 2748/11 ostatní plocha, ostatní komunikace, o výměře 583 m<sup>2</sup>, oddělená GP č. 2128-1118/2022 a tímto GP označená jako p.č. 2748/22 ostatní plocha, sportoviště a rekreační plocha,  
vše v k.ú. Bohunice, obec Brno, okres Brno-město, dále jen Pozemky města.

1.3. TJ Tatra Bohunice z.s. je vlastníkem pozemků:

- p.č. 1231/15 ostatní plocha, silnice, o výměře 63 m<sup>2</sup>  
- p.č. 2464/19 ostatní plocha, dráha, o výměře 253 m<sup>2</sup>  
- p.č. 2747/4 ostatní plocha, ostatní komunikace, o výměře 99 m<sup>2</sup>  
- p.č. 2747/9 ostatní plocha, jiná plocha, o výměře 5 m<sup>2</sup>  
- p.č. 2748/1 ostatní plocha, sportoviště a rekreační plocha, o výměře 6220 m<sup>2</sup>  
- p.č. 1317/13 ostatní plocha, sportoviště a rekreační plocha, o výměře 23213 m<sup>2</sup>  
vše k.ú. Bohunice, obec Brno, okres Brno-město.

Tyto pozemky jsou zapsány na LV č. 1472 v Katastru nemovitostí ČR, Katastrální úřad pro Jihomoravský kraj, Katastrální pracoviště Brno-město.

1.4. Předmětem směny ze strany TJ Tatra Bohunice z.s. jsou výše v bodě 1.3. uvedené pozemky nebo jejich části dle následující specifikace, které budou v dalším textu této směnné smlouvy společně označovány jako Pozemky TJ Tatra Bohunice, a to:

- p.č. 1231/15 ostatní plocha, silnice, o výměře 63 m<sup>2</sup>,  
- p.č. 2464/19 ostatní plocha, dráha, o výměře 253 m<sup>2</sup>,  
- p.č. 2747/4 ostatní plocha, ostatní komunikace, o výměře 99 m<sup>2</sup>,  
- p.č. 2747/9 ostatní plocha, jiná plocha, o výměře 5 m<sup>2</sup>,  
- část p.č. 2748/1 ostatní plocha, sportoviště a rekreační plocha, o výměře 8 m<sup>2</sup>, oddělená GP č. 2128-1118/2022 a tímto GP označená jako p.č. 2748/23 ostatní plocha, ostatní komunikace,  
- část p.č. 2748/1 ostatní plocha, sportoviště a rekreační plocha, o výměře 32 m<sup>2</sup>, oddělená GP č. 2128-1118/2022 a tímto GP označená jako p.č. 2748/20 ostatní plocha, zeleň,  
- část p.č. 2748/1 ostatní plocha, sportoviště a rekreační plocha, o výměře 198 m<sup>2</sup>, oddělená GP č. 2128-1118/2022 a tímto GP označená jako p.č. 2748/25 ostatní plocha, sportovní a rekreační plocha,  
- část p.č. 2748/1 ostatní plocha, sportoviště a rekreační plocha, o výměře 57 m<sup>2</sup>, oddělená GP č. 2128-1118/2022 a tímto GP označená jako p.č. 2748/27 ostatní plocha, ostatní komunikace,  
- část p.č. 1317/13 ostatní plocha, sportoviště a rekreační plocha, o výměře 5338 m<sup>2</sup>, oddělená GP č. 2128-1118/2022 a tímto GP označená jako p.č. 1317/24 ostatní plocha, zeleň,  
vše v k.ú. Bohunice, obec Brno, okres Brno-město, dále jen Pozemky TJ Tatra Bohunice.

## Čl. II.

### Cena pozemků

2.1. Cena obvyklá Pozemků města specifikovaných výše v bodě 1.2. této smlouvy, včetně jejich součástí a příslušenství, jež jsou předmětem této směnné smlouvy na straně Města Brna, činí celkem 9 385 149 Kč (slovy: devět milionů tři sta osmdesát pět tisíc jedno sto čtyřicet devět korun českých), z toho:

- cena obvyklá části p.č. 1317/1, označené dle GP č. 2128-1118/2022 jako pozemek p.č. 1317/23 činí 88 519 Kč (slovy osmdesát osm tisíc pět set devatenáct tisíc korun českých), osvobozeno od DPH dle § 56 zákona č. 235/2004 Sb., o dani z přidané hodnoty,  
- cena obvyklá zbyvajících pozemků, které jsou předmětem směnné smlouvy na straně Města Brna, tedy pozemků:

části p.č. 1317/1 označené dle GP č. 2128-1118/2022 jako tj. p.č. 1317/20,

části p.č. 1317/1 označené dle GP č. 2128-1118/2022 jako p.č. 1317/22,

p.č. 1321/22 zastavěná plocha a nádvoří,

části p.č. 2743/1 označené dle GP č. 2128-1118/2022 jako p.č. 2743/15,

části p.č. 2748/9 označené dle GP č. 2128-1118/2022 jako p.č. 2748/24,

části p.č. 2748/9 označené dle GP č. 2128-1118/2022 jako p.č. 2748/28,

části p.č. 2748/11 označené dle GP č. 2128-1118/2022 jako p.č. 2748/21,

části p.č. 2748/11 označené dle GP č. 2128-1118/2022 jako p.č. 2748/22,

vše v k.ú. Bohunice, činí celkem 9 296 630 Kč (slovy: devět milionů dvě stě devadesát šest tisíc šest set třicet korun českých). Převod těchto pozemků není předmětem DPH, neboť Město Brno nejedná v případě převodu těchto pozemků jako osoba povinná k dani.

2.2. Cena obvyklá pozemků TJ Tatran Bohunice, specifikovaných výše v bodě 1.4., včetně jejich součástí a příslušenství, jež jsou předmětem této směnné smlouvy na straně TJ Tatran Bohunice činí celkem 10 242 125 Kč (slovy: deset milionů dvě stě čtyřicet dva tisíce jedno sto dvacet pět korun českých), osvobozeno od DPH dle § 56 zákona č. 235/2004 Sb., o dani z přidané hodnoty.

2.3. Smluvní strany se dohodly na směně bez doplatku rozdílu ceny směňovaných nemovitých věcí.

2.4. Smluvní strany se dohodly, že ke dni právních účinků zápisu vlastnického práva dle této směnné smlouvy dochází k předání a převzetí předmětu směny.

### Čl. III.

#### Směna pozemků

3.1. Město Brno směňuje Pozemky města, včetně jejich součástí a příslušenství s TJ Tatran Bohunice z.s. za Pozemky TJ Tatran Bohunice, včetně jejich součástí a příslušenství a zároveň TJ Tatran Bohunice z.s. směňuje Pozemky TJ Tatran Bohunice, včetně jejich součástí a příslušenství, s Městem Brnem za Pozemky města, včetně jejich součástí a příslušenství, přičemž Město Brno přijímá na základě směny do svého vlastnictví Pozemky TJ Tatran Bohunice včetně jejich součástí a příslušenství a TJ Tatran Bohunice z.s. přijímá na základě směny do svého vlastnictví Pozemky města, včetně jejich součástí a příslušenství..

3.2. Dle shora uvedeného se Město Brno touto smlouvou ve smyslu ust. § 2184 odst. 1 zákona č. 89/2012 Sb., občanský zákoník, ve znění pozdějších právních předpisů, zavazuje převést TJ Tatran Bohunice z.s. vlastnické právo k Pozemkům města včetně jejich součástí a příslušenství, výměnou za závazek TJ Tatran Bohunice z.s. převést Městu Brnu vlastnické právo k Pozemkům TJ Tatran Bohunice včetně jejich součástí a příslušenství a TJ Tatran Bohunice z.s. se touto smlouvou ve smyslu ust. § 2184 odst. 1 zákona č. 89/2012 Sb., občanský zákoník, ve znění pozdějších právních předpisů, zavazuje převést Městu Brnu vlastnické právo k Pozemkům TJ Tatran Bohunice včetně jejich součástí a příslušenství výměnou za závazek Města Brna převést TJ Tatran Bohunice z.s. vlastnické právo k Pozemkům města včetně jejich součástí a příslušenství.

### Čl. IV.

#### Stav směňovaných pozemků

4.1. Město Brno a TJ Tatran Bohunice z.s. prohlašují, že právní i faktický stav směňovaných pozemků je jim znám, s tímto stavem souhlasí a v tomto stavu přijímají směňované pozemky do svého výlučného vlastnictví. Je jim známo, že směňované pozemky jsou dotčeny podzemím vedením VN, podzemním vedením NN, plynárenským zařízením, splaškovými kanalizačními stokami a zařízením veřejného osvětlení. Smluvní strany jsou seznámeny s tím, že před započítím jakýchkoli stavebních činností na směňovaných pozemcích jsou povinny zajistit aktuální stanoviska správců technických sítí, aby nedošlo k jejich poškození.

4.2. Město Brno a TJ Tatra Bohunice z.s. se touto smlouvou zároveň dohodli ukončit nájemní vztah k části pozemku p.č. 1317/1 ostatní plocha, sportoviště a rekreační plocha o výměře 1011 m<sup>2</sup> v k.ú. Bohunice, vzniklý na základě nájemní smlouvy č. 62052074 uzavřené dne 30.9.2005 mezi Městem Brnem, jako pronajímatelem a TJ Tatra Bohunice, jako nájemcem, a to ke dni nabytí právních účinků vkladu práv dle této směnné smlouvy a smlouvy o zřízení služebností. TJ Tatra Bohunice z.s. se zavazuje vypořádat své závazky z uvedené nájemní smlouvy vůči Městu Brnu nejpozději do třiceti dnů od skončení nájmu.

#### Čl. V. Služebnost č. 1

5.1. TJ Tatra Bohunice z.s. (dále jako povinný ze služebnosti č. 1) je seznámen s tím, že část pozemku p.č. 2743/1 v k.ú. Bohunice, označená dle GP č. 2128-1118/2022 jako pozemek p.č. 2743/15 v k.ú. Bohunice (dále jen služební pozemek), je dotčen ochrannými pásmy dešťové kanalizační stoky DN 800 kanalizace pro veřejnou potřebu (dále jen inženýrská síť) a dešťové kanalizační stoky DN 600 kanalizace pro veřejnou potřebu (dále jen inženýrská síť), které je shodně dle § 23 zákona č. 274/2001 Sb., ve znění pozdějších předpisů, odst. 3, písm. b) a c) v šíři 3,5 m vodorovně od vnějšího líce stěny potrubí inženýrských sítí na každou stranu. Dešťová kanalizační stoka DN 800 kanalizace pro veřejnou potřebu a dešťová kanalizační stoka DN 600 kanalizace pro veřejnou potřebu jsou v majetku Města Brna (dále jako první oprávněný ze služebnosti č. 1) a v provozování společnosti Brněnské vodárny a kanalizace, a.s., IČO: 46347275 (dále jako druhý oprávněný ze služebnosti č. 1).

5.2. Vzhledem k dotčení služebného pozemku inženýrskými sítěmi povinný ze služebnosti č. 1, který se vkladem vlastnického práva dle této smlouvy do katastru nemovitostí stane vlastníkem služebného pozemku, bezplatně zřizuje ke služebnímu pozemku, v celém jeho rozsahu, ve prospěch prvního oprávněného ze služebnosti č. 1 a ve prospěch druhého oprávněného ze služebnosti č. 1 služebnost č. 1, jejíž obsah je stanoven takto:

1. Vlastník služebného pozemku se zavazuje respektovat ochranné pásmo inženýrských sítí, které činí v souladu se zákonem č. 274/2001 Sb., ve znění pozdějších předpisů 3,5 m vodorovně od vnějšího líce stěny potrubí dešťové kanalizační stoky na každou stranu.

2. Jen s písemným souhlasem prvního oprávněného ze služebnosti č. 1 a druhého oprávněného ze služebnosti č. 1 je vlastník služebného pozemku oprávněn na služebném pozemku v ochranných pásmech inženýrských sítí:

- provádět zemní práce, stavby včetně oplocení, umísťovat konstrukce nebo jiná podobná zařízení či provádět činnosti, které omezují přístup k dešťovým kanalizačním stokám, nebo které by mohly ohrozit jejich technický stav nebo plynulé provozování;
- vysazovat trvalé porosty;
- provádět skládky mimo skládek jakéhokoli odpadu;
- provádět terénní úpravy.

Vlastník služebného pozemku je povinen trpět umístění tabulek vyznačujících polohu inženýrských sítí.

3. První oprávněný ze služebnosti č. 1 je oprávněn na služebném pozemku mít ochranná pásma inženýrských sítí, provádět jejich obhlídky a kontroly, provozovat, udržovat, opravovat je a provádět jejich úpravy vč. stavebních za účelem jejich modernizace nebo zlepšení výkonnosti. Za tím účelem je první oprávněný ze služebnosti č. 1 oprávněn na služební pozemek vstupovat a vjíždět po nezbytnou dobu a v nutném rozsahu, svůj vstup a vjezd na služební pozemek vlastníkovu služebného pozemku předem oznámit, jejich místo označit a zabezpečit. V případě havárie je první oprávněný ze služebnosti č. 1 oprávněn vstupovat a vjíždět na služební pozemek bez předchozího oznámení, je však povinen po odstranění havárie svůj vstup a vjezd na služební pozemek oznámit vlastníkovu služebného pozemku.

4. Druhý oprávněný ze služebnosti č. 1 je oprávněn na služebném pozemku provádět obhlídky a kontroly inženýrských sítí, udržovat a opravovat je, to vše za účelem jejich provozování. Za tím účelem je druhý oprávněný ze služebnosti č. 1 oprávněn na služební pozemek vstupovat a vjíždět po nezbytně nutnou dobu a v nutném rozsahu, svůj vstup a vjezd na služební pozemek vlastníkovu služebného pozemku předem oznámit, jejich místo označit a zabezpečit. V případě havárie je druhý oprávněný ze služebnosti č. 1 oprávněn vstupovat a vjíždět na služební pozemek bez předchozího oznámení, je však povinen po odstranění havárie svůj vstup a vjezd na služební pozemek oznámit vlastníkovu služebného pozemku.

5.3. První oprávněný ze služebnosti č. 1, druhý oprávněný ze služebnosti č. 1 a povinný ze služebnosti č. 1 se dále dohodli, že:

- právo služebnosti č. 1 se zřizuje trvale a bezplatně;
- práva a povinnosti ze zřízené služebnosti č. 1 přechází v plném rozsahu na právní nástupce smluvních stran;
- povinný ze služebnosti č. 1 je povinen strpět na služebném pozemku výkon výše popsaných práv odpovídajících služebnosti č. 1 a se zřízením této služebnosti č. 1 za výše uvedených podmínek souhlasí;
- první oprávněný ze služebnosti č. 1 a druhý oprávněný ze služebnosti č. 1 práva odpovídající služebnosti č. 1 tak, jak jsou výše popsána, v plném rozsahu přijímají.

## Čl. VI. Služebnost č. 2

6.1. TJ Tatran Bohunice z.s. (dále jako povinný ze služebnosti č. 2) je seznámen s tím, že zde v tomto článku této smlouvy specifikované pozemky jsou dotčeny zařízením veřejného osvětlení a že toto zařízení VO je ve vlastnictví společnosti Technické sítě Brno, akciová společnost, IČO: 255 12 285 (dále jako oprávněný ze služebnosti č. 2). Jedná se o tyto pozemky:

- část pozemku p.č. 2743/1 o výměře 303 m<sup>2</sup>, označená dle GP č. 2128-1118/2022 jako pozemek p.č. 2743/15;
  - část pozemku p.č. 2748/9 o výměře 33 m<sup>2</sup>, označená dle GP č. 2128-1118/2022 jako pozemek p.č. 2748/24;
  - část pozemku p.č. 2748/11 o výměře 24 m<sup>2</sup>, označená dle GP č. 2128-1118/2022 jako pozemek p.č. 2748/21;
  - část pozemku p.č. 2748/11 o výměře 583 m<sup>2</sup>, označená dle GP č. 2128-1118/2022 jako pozemek p.č. 2748/22,
- vše v k.ú. Bohunice (dále jen služební pozemky).

6.2. Vzhledem k dotčení služebných pozemků zařízením VO povinný ze služebnosti č. 2, který se vkladem vlastnického práva dle této smlouvy do katastru nemovitostí stane vlastníkem služebných pozemků, bezplatně zřizuje ke služebným pozemkům, v rozsahu vyznačeném v GP č. 2128-1118/2022, služebnost ve prospěch oprávněného ze služebnosti služebnost č. 2, jejíž obsah je stanoven takto:

1. Povinný ze služebnosti č. 2 se zavazuje na služebném pozemku strpět umístění zařízení VO a umožnit oprávněnému ze služebnosti č. 2 správu zařízení VO, která spočívá v umožnění přístupu na služební pozemek za účelem výkonu činností spojených s prováděním obhlídek a kontrol zařízení VO, s jeho provozováním, údržbou a opravami a s prováděním jeho úprav vč. stavebních, za účelem modernizace a zlepšení výkonnosti zařízení VO. Případné škody na služebných pozemcích, způsobené pracemi na zařízení VO, opraví oprávněný ze služebnosti č. 2 na vlastní náklady.

2. Povinný ze služebnosti č. 2 se zavazuje na služebném pozemku respektovat ochranné pásmo zařízení veřejného osvětlení, které činí 1 m na každou stranu od osy kabelu zařízení VO.

3. Jen s písemným souhlasem oprávněného ze služebnosti č. 2 je povinný ze služebnosti č. 2 oprávněn na služebném pozemku v ochranném pásmu zařízení VO:

- zřizovat stavby, provádět výsadbu trvalých porostů či umisťovat konstrukce a jiná podobná zařízení;
- provádět zemní práce, terénní úpravy nebo skládky jakéhokoliv odpadu provádět činnosti, které by mohly ohrozit spolehlivost a bezpečnost provozu zařízení VO nebo ohrozit život, zdraví či majetek osob.

Zařízení VO musí zůstat volně přístupné, nesmí být oplocováno nebo jinak zneprístupňováno.

4. Opravy a údržbu zařízení VO bude oprávněný ze služebnosti č. 2 provádět na vlastní náklady.

5. Povinný ze služebnosti č. 2 se musí zdržet všeho, čím by narušoval výkon práv odpovídajících služebnosti č. 2.

6. 3. Oprávněný ze služebnosti č. 2 a povinný ze služebnosti č. 2 se dále dohodli, že:

- právo služebnosti č. 2 se zřizuje trvale a bezplatně;



- práva a povinnosti ze zřízené služebnosti č. 2 přecházejí v plném rozsahu na právní nástupce smluvních stran;
- povinný ze služebnosti č. 2 je povinen strpět na služebném pozemku výkon výše popsaných práv odpovídajících služebnosti č. 2 a se zřízením této služebnosti, za výše uvedených podmínek, souhlasí;
- oprávněný ze služebnosti č. 2 práva odpovídající služebnosti č. 2 tak, jak jsou výše popsána, v plném rozsahu přijímá.

#### Čl. VII.

##### Služebnost veřejného statku

7.1. TJ Tatran Bohunice, z.s. (dále jako povinný ze služebnosti veřejného statku) a Město Brno (dále jako oprávněný ze služebnosti veřejného statku) se tímto v souladu s ustanovením § 1257 a následujících zákona č. 89/2012 Sb., občanský zákoník, v platném znění, dohodli na zřízení služebnosti veřejného statku dle následujících odstavců tohoto článku, jako práva věcného.

7.2. Povinný ze služebnosti veřejného statku je vlastník části pozemku p.č. 1317/13 ostatní plocha, sport. a rekreační plocha, o výměře 338 m<sup>2</sup>, oddělené GP č. 2128-1118/2022 a tímto GP označené jako pozemek p.č. 1317/25 ostatní plocha, zeleň, vše v k.ú. Bohunice (dále jen služební pozemek). Služební pozemek se zatěžuje služebností veřejného statku v celém rozsahu.

7.3. Oprávněným ze služebnosti veřejného statku je Město Brno.

7.4. Povinný ze služebnosti veřejného statku touto smlouvou zřizuje oprávněnému ze služebnosti veřejného statku ke služebnímu pozemku, specifikovanému v odst. 7.2. tohoto článku, služebnost veřejného statku spočívající v tom, že povinný ze služebnosti veřejného statku je povinen strpět bezplatné obecné užívání povrchu služebného pozemku, a to průchodu širokou veřejností přes služební pozemek, předem neomezeným okruhem subjektů, kdy po služebném pozemku lze chodit a dopravovat se po něm lidskou silou, zdržovat se na něm, užívat jej k relaxaci a odpočinku, a to nepřetržitě a bez jakéhokoliv omezení, dvacet čtyři hodin denně.

7.5. Povinný ze služebnosti veřejného statku a oprávněný ze služebnosti veřejného statku se dohodli, že služebnost veřejného statku se zřizuje trvale (na dobu neurčitou) a bezplatně a veškeré náklady na údržbu služebného pozemku nese vlastník služebného pozemků. Smluvní strany sjednávají, že v souvislosti se zatížením služebného pozemku služebností veřejného statku dle odstavce 7.4. tohoto článku nebude povinnému ze služebnosti veřejného statku jako vlastníkovému služebného pozemku náležet jakákoliv úplata, náhrada nákladů či jakékoliv jiné plnění s tím, že i kdyby ve shora uvedené souvislosti vlastníkovému služebného pozemku jakékoliv nároky na jakoukoliv úplatu, náhradu nákladů či jakékoliv jiné plnění v budoucnu vznikly, vlastník služebných pozemků se takovýchto nároků předem vzdává.

7.6. Oprávněný ze služebnosti veřejného statku právo služebnosti veřejného statku přijímá a povinný ze služebnosti veřejného statku se zavazuje toto právo strpět.

7.7. Služebnost veřejného statku je zřizována jako služebnost in personam, která se váže k oprávněnému ze služebnosti jako obci, na jejímž území se služební pozemek nachází. Práva a povinnosti ze zřízené služebnosti přecházejí v plném rozsahu i a na každého vlastníka pozemku služebného pozemku.

7.8. Povinný ze služebnosti veřejného statku a oprávněný ze služebnosti veřejného statku výslovně sjednávají, že na práva stran vzniklá z tohoto článku či jejího porušení se neuplatní ust. § 633 odst. 1 zákona č. 89/2012 Sb., občanský zákoník, v platném znění.

#### Čl. VIII.

##### Společná ujednání

8.1. Vlastnické právo a práva služebností se zřizují dle této smlouvy zápisem do katastru nemovitostí. Návrh na vklad podá dle dohody smluvních stran Statutární město Brno. Správní poplatek za návrh na vklad ve výši 2000,-Kč uhradí Statutární město Brno.

8.2. Smluvní strany souhlasí s tím, aby na základě této smlouvy zapsal katastrální úřad příslušné změny na příslušných listech vlastnictví. Vyskytnou-li se v průběhu řízení u katastrálního úřadu jakékoliv vady

či nejasnosti, které budou katastrálním úřadem vytknuty, jsou smluvní strany i nadále vázány svými projevy, přičemž se zavazují poskytnout si navzájem k odstranění těchto nejasností či procesních vad veškerou požadovanou součinnost. V případě, že příslušný katastrální úřad z jakéhokoli důvodu přeruší řízení o zápisu vlastnického práva nebo práva služebnosti z této smlouvy do katastru nemovitostí vkladem, zavazují se smluvní strany k poskytnutí součinnosti příslušnému katastrálnímu úřadu tak, aby v řízení mohlo být pokračováno. V případě, že příslušný katastrální úřad z jakéhokoli důvodu zamítne návrh na zahájení řízení o zápisech práv z této smlouvy do katastru nemovitostí vkladem nebo pokud bude řízení před katastrálním úřadem zastaveno, zavazují se smluvní strany, že vynaloží veškeré úsilí, aby odstranily vady, které vedly k zamítavému rozhodnutí příslušného katastrálního úřadu či k zastavení řízení a (bude-li to nutné) k podání nového návrhu na zahájení řízení o zápisech práv z této smlouvy do katastru nemovitostí vkladem nebo k uzavření nové směnné smlouvy a smlouvy o zřízení služebností, odpovídající znění této smlouvy, s výjimkou případných nutných úprav, jimiž budou odstraněny zjištěné právní či jiné vady této smlouvy.

8.3. Tato smlouva je sepsána v šesti vyhotoveních s platností originálu. Dvě vyhotovení obdrží Město Brno, po jednom vyhotovení obdrží ostatní smluvní strany a jedno vyhotovení je určeno pro Katastrální pracoviště.

8.4. Stanou-li se jednotlivá ustanovení této smlouvy neúčinnými, neplatnými nebo neproveditelnými nebo obsahuje-li tato smlouva mezery, není tímto dotčena účinnost, platnost anebo proveditelnost ostatních ustanovení. Namísto neúčinného, neplatného nebo neproveditelného ustanovení musí být sjednáno takové ustanovení, které co možná nejvíce odpovídá smyslu a účelu původního ustanovení a úmyslu smluvních stran vyjádřenému v této smlouvě.

8.5. Účastníci této smlouvy jsou seznámeni s tím, že Město Brno je při nakládání s veřejnými prostředky povinno dodržovat ustanovení zákona č. 106/1999 Sb., o svobodném přístupu k informacím, v platném znění (zejména § 9 odst. 2 tohoto zákona). Účastníci této smlouvy jsou seznámeni s tím, že Brněnské vodárny a kanalizace, a.s. jsou povinným subjektem dle zákona č. 106/1999 Sb., o svobodném přístupu k informacím, v platném znění.

8.6. Smluvní strany shodně prohlašují, že tato smlouva podléhá uveřejnění dle zákona č. 340/2015 Sb., o zvláštních podmínkách účinnosti některých smluv, uveřejňování těchto smluv a o registru smluv (zákon o registru smluv), ve znění pozdějších předpisů. Město Brno zašle smlouvu správci registru smluv k uveřejnění prostřednictvím registru smluv bez zbytečného odkladu, nejpozději však do 30 dnů od uzavření smlouvy. Tato smlouva nabývá platnosti dnem podpisu této smlouvy všemi smluvními stranami, účinnosti tato smlouva nabývá dnem jejího uveřejnění prostřednictvím registru smluv postupem podle zákona o registru smluv.

8.7. Smluvní strany prohlašují, že skutečnosti uvedené v této smlouvě nepovažují za obchodní tajemství ve smyslu ustanovení § 504 zákona č. 89/2012 a udělují svolení k jejich užití a zveřejnění bez stanovení jakýchkoli dalších podmínek.

8.8. Účastníci smlouvy potvrzují, že byli v okamžiku získání osobních údajů Městem Brnem seznámeni s informacemi o zpracování osobních údajů pro účely splnění práv a povinností dle této smlouvy. Bližší informace o zpracování osobních údajů poskytuje Město Brno na svých internetových stránkách [www.bрно.cz/gdpr/](http://www.bрно.cz/gdpr/). Bližší informace o zpracování osobních údajů poskytuje společnost Brněnské vodárny a kanalizace, a.s. na svých internetových stránkách [www.bvk.cz](http://www.bvk.cz) a v sídle společnosti.“

8.9. Smluvní strany podpisem této smlouvy prohlašují, že mezi nimi nebyla ujednána žádná další vedlejší ujednání při této smlouvě, než jsou uvedena v jejím textu. Tato smlouva obsahuje úplné ujednání o předmětu smlouvy a všech náležitostech, které strany měly a chtěly ve smlouvě ujednat a které považují za důležité pro závaznost této smlouvy. Žádný projev stran učiněný při jednání o této smlouvě ani projev učiněný po uzavření této smlouvy nesmí být vykládán v rozporu s výslovnými ustanoveními této smlouvy a nezakládá žádný závazek žádné ze stran.

8.10. Účastníci této smlouvy současně prohlašují, že při jednání o této smlouvě měli rovné postavení a žádná ze smluvních stran nejednala z pozice slabší smluvní strany. Smluvní strany prohlašují, že základní podmínky této smlouvy nebyly určeny jen jednou ze smluvních stran nebo podle jejich pokynů a že každá ze smluvních stran měla skutečnou a faktickou možnost obsah této smlouvy a základní podmínky této smlouvy ovlivnit. Smluvní strany se navzájem ujišťují, že ujednání v této smlouvě

považují za učiněná v oboustranné dobré víře a v souladu s dobrými mravy. Na důkaz souhlasu s ujednáními této smlouvy připojují smluvní strany své podpisy.

Příloha č. 1: geometrický plán č. 2128-1118/2022 ze dne ... , vyhotovený společností ZK-Brno s.r.o.

#### Doložka

ve smyslu ustanovení § 41 zákona č. 128/2000 Sb., o obcích (obecní zřízení) ve znění pozdějších změn a doplňků

Záměr směny Pozemků města byl zveřejněn zákonem stanoveným způsobem.

Směna pozemků a zřízení služebností dle této smlouvy byla schválena Zastupitelstvem města Brna na jeho Z9/....zasedání dne .....2023, bod č. ....

V Brně dne .....

V Brně dne .....

.....  
JUDr. Markéta Vaňková  
primátorka města Brna

.....  
ing. Václavem Šandera  
předseda TJ Tatran Bohunice, z.s.

V Brně dne.....

.....  
Lubomír Němec  
místopředseda TJ Tatran Bohunice, z.s.

V Brně dne.....

V Brně dne.....

.....  
Ing. ██████████, generální ředitel  
za Brněnské vodárny a kanalizace, a.s.

.....  
Ing. ██████████, generální ředitel  
za Technické sítě Brno, akciová společnost

## VÝKAZ DOSAVADNÍHO A NOVÉHO STAVU ÚDAJŮ KATASTRU NEMOVITOSTÍ

| Dosavadní stav                |                |                |                                  | Nový stav                     |                |                |                                  |                      |                |                     |  |                         |             |    |                |   |
|-------------------------------|----------------|----------------|----------------------------------|-------------------------------|----------------|----------------|----------------------------------|----------------------|----------------|---------------------|--|-------------------------|-------------|----|----------------|---|
| Označení pozemku parc. číslem | Výměra parcely |                | Druh pozemku                     | Označení pozemku parc. číslem | Výměra parcely |                | Druh pozemku                     | Typ stavby           | Způsob využití | Způsob určení výměr | Porovnání se stavem evidence právních vztahů             |                         |             |    |                |   |
|                               | ha             | m <sup>2</sup> | Způsob využití                   |                               | ha             | m <sup>2</sup> | Způsob využití                   | Způsob využití       |                |                     | Díl přechází z pozemku označeného v katastru nemovitostí | Číslo listu vlastnictví | Výměra dílu |    | Označení dílu  |   |
|                               |                |                |                                  |                               |                |                |                                  |                      |                |                     | katastru nemovitostí                                     | dřívější poz. evidenci  |             | ha | m <sup>2</sup> |   |
| 1316                          | 5              | 99             | zast. pl.                        | 1316                          | 6              | 78             | zast. pl.                        | č.p. 201<br>jiná st. | 0              | 0                   | 1316<br>2748/1   | 1472<br>1472            |             | 5  | 99             | b |
|                               |                |                |                                  |                               |                |                |                                  |                      |                |                     |  |                         |             | 6  | 78             | a |
| 1317/1                        | 32             | 60             | ostat. pl.<br>sport. a rekr. pl. | 1317/1                        | 26             | 94             | ostat. pl.<br>sport. a rekr. pl. |                      | 0              | 0                   | 1317/1   | 10001                   |             | 26 | 94             |   |
|                               |                |                |                                  | 1317/20                       | 4              | 65             | ostat. pl.<br>sport. a rekr. pl. |                      | 0              | 0                   | 1317/1   | 10001                   |             | 4  | 65             |   |
|                               |                |                |                                  | 1317/21                       |                | 30             | ostat. pl.                       |                      | 0              | 0                   | 1317/1   | 10001                   |             |    | 30             |   |
|                               |                |                |                                  | 1317/22                       |                | 30             | ostat. pl.<br>sport. a rekr. pl. |                      | 0              | 0                   | 1317/1   | 10001                   |             |    | 30             |   |
|                               |                |                |                                  | 1317/23                       |                | 41             | ostat. pl.<br>sport. a rekr. pl. |                      | 0              | 0                   | 1317/1   | 10001                   |             |    | 41             |   |
| 1317/13                       | 2              | 32             | ostat. pl.<br>sport. a rekr. pl. | 1317/13                       | 1              | 75             | ostat. pl.<br>sport. a rekr. pl. |                      | 0              | 0                   | 1317/13  | 1472                    | 1           | 75 | 37             |   |
|                               |                |                |                                  | 1317/24                       |                | 53             | ostat. pl.<br>zeleň              |                      | 0              | 0                   | 1317/13  | 1472                    |             | 53 | 38             |   |
|                               |                |                |                                  | 1317/25                       |                | 3              | ostat. pl.<br>zeleň              |                      | 0              | 0                   | 1317/13  | 1472                    |             | 3  | 38             |   |
| 2743/1                        | 5              | 99             | ostat. pl.<br>zeleň              | 2743/1                        | 2              | 97             | ostat. pl.<br>zeleň              |                      | 0              | 0                   | 2743/1   | 10001                   |             | 2  | 97             |   |
|                               |                |                |                                  | 2743/15                       | 3              | 02             | ostat. pl.<br>sport. a rekr. pl. |                      | 2              | 2                   | 2743/1   | 10001                   |             | 3  | 02             |   |
| 2747/1                        | 53             | 95             | ostat. pl.<br>zeleň              | 2747/1                        | 53             | 48             | ostat. pl.<br>zeleň              |                      | 0              | 0                   | 2747/1   | 10001                   |             | 53 | 48             |   |
|                               |                |                |                                  | 2747/11                       |                | 47             | ostat. pl.<br>ostat. komunikace  |                      | 2              | 2                   | 2747/1   | 10001                   |             |    | 47             |   |
| 2748/1                        | 62             | 20             | ostat. pl.<br>sport. a rekr. pl. | 2748/1                        | 57             | 74             | ostat. pl.<br>sport. a rekr. pl. |                      | 0              | 0                   | 2748/1   | 1472                    |             | 57 | 74             |   |
|                               |                |                |                                  | 2748/20                       |                | 32             | ostat. pl.<br>zeleň              |                      | 2              | 2                   | 2748/1   | 1472                    |             |    | 32             |   |
|                               |                |                |                                  | 2748/23                       |                | 8              | ostat. pl.<br>ostat. komunikace  |                      | 0              | 0                   | 2748/1   | 1472                    |             |    | 8              |   |
|                               |                |                |                                  | 2748/25                       | 1              | 98             | ostat. pl.<br>sport. a rekr. pl. |                      | 2              | 2                   | 2748/1   | 1472                    |             | 1  | 98             |   |
|                               |                |                |                                  | 2748/26                       |                | 72             | ostat. pl.<br>sport. a rekr. pl. |                      | 2              | 2                   | 2748/1   | 1472                    |             |    | 72             |   |
|                               |                |                |                                  | 2748/27                       |                | 57             | ostat. pl.<br>ostat. komunikace  |                      | 2              | 2                   | 2748/1   | 1472                    |             |    | 57             |   |
| 2748/9                        | 2              | 96             | ostat. pl.<br>ostat. komunikace  | 2748/9                        | 2              | 06             | ostat. pl.<br>ostat. komunikace  |                      | 2              | 2                   | 2748/9   | 10001                   |             | 2  | 06             |   |
|                               |                |                |                                  | 2748/24                       |                | 33             | ostat. pl.<br>jiná plocha        |                      | 2              | 2                   | 2748/9   | 10001                   |             |    | 33             |   |
|                               |                |                |                                  | 2748/28                       |                | 57             | ostat. pl.<br>sport. a rekr. pl. |                      | 2              | 2                   | 2748/9   | 10001                   |             |    | 57             |   |
| 2748/11                       | 29             | 63             | ostat. pl.<br>ostat. komunikace  | 2748/11                       | 23             | 56             | ostat. pl.<br>ostat. komunikace  |                      | 0              | 0                   | 2748/11  | 10001                   |             | 23 | 56             |   |
|                               |                |                |                                  | 2748/21                       |                | 24             | ostat. pl.<br>sport. a rekr. pl. |                      | 2              | 2                   | 2748/11  | 10001                   |             |    | 24             |   |
|                               |                |                |                                  | 2748/22                       | 5              | 83             | ostat. pl.<br>sport. a rekr. pl. |                      | 0              | 0                   | 2748/11  | 10001                   |             | 5  | 83             |   |
|                               | 4              | 25             | 45                               |                               | 4              | 25             | 45                               |                      |                |                     |  |                         |             |    |                |   |

### GEOMETRICKÝ PLÁN

**pro**  
rozdělení pozemku  
vyznačení budovy  
vymezení rozsahu věcného  
břemene k části pozemku

Vyhotovitel:  
ZK-Brno s.r.o  
Marie Hübnarové 58  
62100 Brno

Číslo plánu: 2128-1118/2022

Okres: Brno-město

Obec: Brno

Kat. území: Bohunice

Mapový list: Moravský Krumlov  
0-1/41 (KMD)

Dosavadním vlastníkům pozemků byla poskytnuta  
možnost seznámit se v terénu s průběhem  
navrhovaných nových hranic, které byly označeny  
předepsaným způsobem:

viz seznam souřadnic

Geometrický plán ověřil úředně oprávněný zeměměřický inženýr

Jméno, příjmení: Ing. [redacted]

Číslo položky seznamu úředně oprávněných  
zeměměřických inženýrů 2212/04

Dne: 01.06.2023 Číslo: 1397/2023

Náležitostmi a přesností odpovídá právním předpisům.

Katastrální úřad souhlasí s očíslováním parcel.

Petr Doležal  
KÚ pro Jihomoravský kraj  
KP Brno-město  
PGP-1092/2023-702  
2023.06.05 13:29:22 +02'00'

Stejnopis ověřil úředně oprávněný zeměměřický inženýr:

Jméno, příjmení: Ing. [redacted]

Číslo položky seznamu úředně oprávněných  
zeměměřických inženýrů 2212/04

Dne: 05.06.2023 Číslo: 1418/2023

Tento stejnopis odpovídá geometrickému plánu v elektronické podobě  
uloženému v dokumentaci katastrálního úřadu.

Ověření stejnopisu geometrického plánu v listinné podobě.



## VÝKAZ DOSAVADNÍHO A NOVÉHO STAVU ÚDAJŮ KATASTRU NEMOVITOSTÍ

| Dosavadní stav                |                |                |                | Nový stav                     |                |                |                |                |                     |  |                        |                         |             |                |               |
|-------------------------------|----------------|----------------|----------------|-------------------------------|----------------|----------------|----------------|----------------|---------------------|--|------------------------|-------------------------|-------------|----------------|---------------|
| Označení pozemku parc. číslem | Výměra parcely |                | Druh pozemku   | Označení pozemku parc. číslem | Výměra parcely |                | Druh pozemku   | Typ stavby     | Způsob určení výměr | Porovnání se stavem evidence právních vztahů |                        |                         |             |                |               |
|                               | ha             | m <sup>2</sup> | Způsob využití |                               | ha             | m <sup>2</sup> | Způsob využití | Způsob využití |                     | Díl přechází z pozemku označeného v          |                        | Číslo listu vlastnictví | Výměra dílu |                | Označení dílu |
|                               |                |                |                |                               |                |                |                |                |                     | katastru nemovitostí                         | dřívější poz. evidenci |                         | ha          | m <sup>2</sup> |               |
| 2743/1                        |                |                |                |                               |                |                |                |                |                     | 2743/1                                       |                        | 10001                   |             |                |               |
| 2743/7                        |                |                |                |                               |                |                |                |                |                     | 2743/7                                       |                        | 10001                   |             |                |               |
| 2743/8                        |                |                |                |                               |                |                |                |                |                     | 2743/8                                       |                        | 10001                   |             |                |               |
| 2743/9                        |                |                |                |                               |                |                |                |                |                     | 2743/9                                       |                        | 10001                   |             |                |               |
| 2743/10                       |                |                |                |                               |                |                |                |                |                     | 2743/10                                      |                        | 10001                   |             |                |               |
| 2743/12                       |                |                |                |                               |                |                |                |                |                     | 2743/12                                      |                        | 10001                   |             |                |               |
| 2743/13                       |                |                |                |                               |                |                |                |                |                     | 2743/13                                      |                        | 10001                   |             |                |               |
| 2743/14                       |                |                |                |                               |                |                |                |                |                     | 2743/14                                      |                        | 10001                   |             |                |               |
| 2743/15                       |                |                |                |                               |                |                |                |                |                     | 2743/1                                       |                        | 10001                   |             |                |               |
| 2744/1                        |                |                |                |                               |                |                |                |                |                     | 2744/1                                       |                        | 10001                   |             |                |               |
| 2748/1                        |                |                |                |                               |                |                |                |                |                     | 2748/1                                       |                        | 1472                    |             |                |               |
| 2748/11                       |                |                |                |                               |                |                |                |                |                     | 2748/11                                      |                        | 10001                   |             |                |               |
| 2748/21                       |                |                |                |                               |                |                |                |                |                     | 2748/11                                      |                        | 10001                   |             |                |               |
| 2748/22                       |                |                |                |                               |                |                |                |                |                     | 2748/11                                      |                        | 10001                   |             |                |               |
| 2748/24                       |                |                |                |                               |                |                |                |                |                     | 2748/9                                       |                        | 10001                   |             |                |               |

Druh věcného břemene: dle listiny

Oprávněný: dle listiny

## Seznam souřadnic (S-JTSK):

| Souřadnice pro zápis do KN |           |            |    |                 |
|----------------------------|-----------|------------|----|-----------------|
| Číslo bodu                 | Y         | X          | kk | Poznámka        |
| 177-191                    | 600878.86 | 1163261.36 | 3  | zed'            |
| 177-305                    | 600826.88 | 1163262.69 | 3  | obrubiník       |
| 177-310                    | 600848.54 | 1163257.24 | 3  | barva           |
| 183-18                     | 600718.08 | 1163193.12 | 3  | roh domu        |
| 183-1042                   | 600712.20 | 1163157.50 | 3  | podezdívka      |
| 183-1103                   | 600715.66 | 1163089.14 | 3  | věcné břemeno   |
| 183-1130                   | 600724.93 | 1163071.71 | 3  |                 |
| 183-1164                   | 600709.76 | 1163175.76 | 3  | plot drátěný    |
| 183-1190                   | 600720.60 | 1163193.54 | 3  | budova barva    |
| 183-1259                   | 600774.71 | 1163181.24 | 3  | roh domu        |
| 183-1337                   | 600773.71 | 1163188.82 | 3  | barva zed'      |
| 441-41                     | 600738.64 | 1163239.94 | 6  | barva           |
| 523-3                      | 600772.45 | 1163015.92 | 6  | barva           |
| 523-4                      | 600748.55 | 1163056.45 | 6  | barva           |
| 523-5                      | 600735.19 | 1163086.60 | 6  | barva           |
| 523-6                      | 600727.10 | 1163110.44 | 6  | znak z plastu   |
| 523-32                     | 600719.90 | 1163144.42 | 6  | barva           |
| 523-33                     | 600714.78 | 1163170.69 | 6  | barva           |
| 661-20                     | 600709.38 | 1163204.54 | 3  | barva           |
| 661-26                     | 600713.29 | 1163176.18 | 3  | plot barva      |
| 795-1                      | 600857.52 | 1163191.75 | 3  | barva           |
| 795-2                      | 600854.40 | 1163222.98 | 3  | barva           |
| 795-4                      | 600840.99 | 1163190.25 | 3  | barva           |
| 822-2                      | 600713.99 | 1163235.81 | 3  | roh domu        |
| 822-6                      | 600728.82 | 1163237.86 | 3  | roh domu        |
| 822-7                      | 600849.95 | 1163249.64 | 3  | věcné břemeno   |
| 822-8                      | 600851.42 | 1163247.36 | 3  | obrubiník       |
| 854-6                      | 600733.75 | 1163238.73 | 3  | věcné břemeno   |
| 854-13                     | 600719.28 | 1163199.45 | 3  | roh domu        |
| 854-40                     | 600712.40 | 1163237.51 | 3  | obrubiník       |
| 854-49                     | 600738.51 | 1163242.01 | 3  | barva           |
| 854-50                     | 600728.67 | 1163240.26 | 3  | barva           |
| 1715-132                   | 600705.25 | 1163189.82 | 3  | věcné břemeno   |
| 1715-150                   | 600708.29 | 1163184.49 | 3  | věcné břemeno   |
| 1715-153                   | 600709.30 | 1163161.51 | 3  | věcné břemeno   |
| 1715-155                   | 600707.09 | 1163159.25 | 3  | věcné břemeno   |
| 1715-156                   | 600706.77 | 1163157.97 | 3  | věcné břemeno   |
| 1715-157                   | 600707.37 | 1163152.83 | 3  | věcné břemeno   |
| 1715-160                   | 600711.52 | 1163116.27 | 3  | obrubiník       |
| 1715-162                   | 600713.28 | 1163094.96 | 3  | obrubiník barva |
| 1715-210                   | 600711.62 | 1163161.84 | 3  | obrubiník barva |
| 1715-211                   | 600707.49 | 1163191.38 | 3  | obrubiník       |
| 1715-212                   | 600711.00 | 1163166.50 | 3  | obrubiník barva |
| 1                          | 600720.42 | 1163096.69 | 3  | plot drátěný    |
| 4                          | 600714.82 | 1163167.69 | 3  | obrubiník       |
| 5                          | 600713.16 | 1163168.17 | 3  | obrubiník       |
| 6                          | 600711.73 | 1163169.08 | 3  | obrubiník       |
| 7                          | 600710.65 | 1163170.43 | 3  | obrubiník       |
| 8                          | 600710.41 | 1163170.95 | 3  | obrubiník       |
| 10                         | 600720.02 | 1163193.44 | 3  | obrubiník       |
| 12                         | 600713.67 | 1163237.73 | 3  | obrubiník       |
| 13                         | 600728.71 | 1163239.53 | 3  | obrubiník       |
| 14                         | 600747.86 | 1163242.68 | 3  | barva           |
| 15                         | 600786.91 | 1163190.41 | 3  | roh domu        |
| 16                         | 600776.46 | 1163188.98 | 3  | roh domu        |
| 17                         | 600843.32 | 1163255.91 | 3  | barva           |
| 21                         | 600858.37 | 1163195.57 | 3  | křiž            |
| 22                         | 600845.54 | 1163255.66 | 3  | barva           |
| 23                         | 600847.44 | 1163254.82 | 3  | barva           |
| 24                         | 600848.74 | 1163254.04 | 3  | barva           |
| 25                         | 600849.85 | 1163252.47 | 3  | barva           |
| 26                         | 600850.56 | 1163250.86 | 3  | barva           |
| 27                         | 600853.22 | 1163257.88 | 3  | barva           |
| 28                         | 600851.57 | 1163259.42 | 3  | barva           |
| 29                         | 600848.52 | 1163261.22 | 3  | barva           |
| 30                         | 600845.92 | 1163261.92 | 3  | barva           |
| 31                         | 600842.01 | 1163262.03 | 3  | barva           |
| 32                         | 600833.94 | 1163260.91 | 3  | obrubiník       |
| 35                         | 600854.12 | 1163195.25 | 3  | obrubiník       |
| 36                         | 600848.89 | 1163192.86 | 3  | obrubiník       |
| 37                         | 600846.22 | 1163192.70 | 3  | obrubiník       |
| 38                         | 600846.48 | 1163189.64 | 3  | obrubiník       |
| 39                         | 600787.72 | 1163184.56 | 3  | roh domu        |
| 40                         | 600777.14 | 1163183.10 | 3  | roh domu        |
| 41                         | 600842.48 | 1163152.18 | 3  | beton           |
| 42                         | 600850.13 | 1163106.81 | 3  | beton           |
| 43                         | 600860.79 | 1163040.61 | 3  | beton           |
| 44                         | 600823.82 | 1163034.47 | 3  | beton           |
| 45                         | 600822.51 | 1163033.56 | 3  | beton           |
| 46                         | 600799.81 | 1163030.01 | 3  | beton           |
| 47                         | 600798.84 | 1163030.66 | 3  | beton           |
| 48                         | 600761.14 | 1163024.57 | 3  | beton           |
| 49                         | 600753.87 | 1163071.87 | 3  | beton           |
| 50                         | 600727.00 | 1163097.08 | 3  | barva           |
| 81                         | 600774.51 | 1163182.74 | 3  | barva zed'      |
| 82                         | 600715.37 | 1163167.65 | 6  | obrubiník barva |
| 83                         | 600716.40 | 1163162.38 | 6  | obrubiník barva |
| 84                         | 600721.22 | 1163096.74 | 3  | plot barva      |

## Seznam souřadnic (S-JTSK):

Souřadnice pro zápis do KN

| Číslo bodu | Y         | X          | kk | Poznámka      |
|------------|-----------|------------|----|---------------|
| 85         | 600733.80 | 1163090.70 | 6  | plot barva    |
| 86         | 600766.81 | 1163025.49 | 6  | zeď barva     |
| 87         | 600758.95 | 1163038.81 | 6  | plot barva    |
| 88         | 600846.39 | 1163190.74 | 3  | barva         |
| 89         | 600857.15 | 1163195.48 | 3  | barva         |
| 90         | 600738.56 | 1163241.15 | 6  | barva         |
| 91         | 600710.21 | 1163198.52 | 3  | barva         |
| 92         | 600711.11 | 1163191.98 | 3  | plot barva    |
| 101        | 600820.23 | 1163192.71 | 3  | věcné břemeno |
| 102        | 600824.17 | 1163193.14 | 3  | věcné břemeno |
| 103        | 600832.31 | 1163193.48 | 3  | věcné břemeno |
| 104        | 600840.70 | 1163194.16 | 3  | věcné břemeno |
| 105        | 600848.23 | 1163194.96 | 3  | věcné břemeno |
| 106        | 600851.96 | 1163196.86 | 3  | věcné břemeno |
| 107        | 600851.01 | 1163203.45 | 3  | věcné břemeno |
| 108        | 600851.50 | 1163207.76 | 3  | věcné břemeno |
| 109        | 600854.34 | 1163208.25 | 3  | věcné břemeno |
| 110        | 600854.27 | 1163210.64 | 3  | věcné břemeno |
| 111        | 600853.35 | 1163217.68 | 3  | věcné břemeno |
| 112        | 600852.38 | 1163225.67 | 3  | věcné břemeno |
| 113        | 600851.76 | 1163231.57 | 3  | věcné břemeno |
| 114        | 600850.10 | 1163243.48 | 3  | věcné břemeno |
| 115        | 600847.86 | 1163249.39 | 3  | věcné břemeno |
| 116        | 600847.65 | 1163249.93 | 3  | věcné břemeno |
| 117        | 600839.64 | 1163253.93 | 3  | věcné břemeno |
| 118        | 600835.67 | 1163254.85 | 3  | věcné břemeno |
| 119        | 600831.14 | 1163255.90 | 3  | věcné břemeno |
| 120        | 600826.43 | 1163256.63 | 3  | věcné břemeno |
| 121        | 600820.73 | 1163255.79 | 3  | věcné břemeno |
| 122        | 600811.56 | 1163254.11 | 3  | věcné břemeno |
| 123        | 600803.02 | 1163252.24 | 3  | věcné břemeno |
| 124        | 600797.95 | 1163251.20 | 3  | věcné břemeno |
| 125        | 600793.83 | 1163250.15 | 3  | věcné břemeno |
| 126        | 600783.96 | 1163248.39 | 3  | věcné břemeno |
| 127        | 600774.97 | 1163246.65 | 3  | věcné břemeno |
| 128        | 600771.13 | 1163246.27 | 3  | věcné břemeno |
| 129        | 600766.47 | 1163245.26 | 3  | věcné břemeno |
| 130        | 600761.63 | 1163244.21 | 3  | věcné břemeno |
| 131        | 600752.03 | 1163242.19 | 6  | věcné břemeno |
| 132        | 600751.01 | 1163241.97 | 3  | věcné břemeno |
| 133        | 600744.16 | 1163240.90 | 3  | věcné břemeno |
| 134        | 600736.57 | 1163238.13 | 3  | věcné břemeno |
| 135        | 600733.85 | 1163238.04 | 3  | věcné břemeno |
| 136        | 600725.86 | 1163237.84 | 3  | věcné břemeno |
| 137        | 600721.08 | 1163236.79 | 3  | věcné břemeno |
| 138        | 600716.74 | 1163236.19 | 3  | věcné břemeno |
| 139        | 600716.76 | 1163238.25 | 3  | věcné břemeno |
| 140        | 600718.52 | 1163238.33 | 3  | věcné břemeno |
| 141        | 600723.55 | 1163239.40 | 3  | věcné břemeno |
| 142        | 600726.26 | 1163239.85 | 3  | věcné břemeno |
| 143        | 600731.57 | 1163240.00 | 6  | věcné břemeno |
| 144        | 600736.19 | 1163240.13 | 3  | věcné břemeno |
| 145        | 600743.66 | 1163242.84 | 3  | věcné břemeno |
| 146        | 600750.67 | 1163243.95 | 3  | věcné břemeno |
| 147        | 600761.11 | 1163246.15 | 3  | věcné břemeno |
| 148        | 600770.83 | 1163248.25 | 3  | věcné břemeno |
| 149        | 600774.67 | 1163248.63 | 3  | věcné břemeno |
| 150        | 600783.52 | 1163250.35 | 3  | věcné břemeno |
| 151        | 600793.39 | 1163252.11 | 3  | věcné břemeno |
| 152        | 600797.51 | 1163253.16 | 3  | věcné břemeno |
| 153        | 600802.68 | 1163254.22 | 3  | věcné břemeno |
| 154        | 600811.18 | 1163256.07 | 3  | věcné břemeno |
| 155        | 600820.37 | 1163257.75 | 3  | věcné břemeno |
| 156        | 600826.43 | 1163258.65 | 3  | věcné břemeno |
| 157        | 600831.52 | 1163257.86 | 3  | věcné břemeno |
| 158        | 600840.32 | 1163255.83 | 3  | věcné břemeno |
| 159        | 600840.85 | 1163255.57 | 3  | věcné břemeno |
| 160        | 600849.25 | 1163251.37 | 3  | věcné břemeno |
| 161        | 600851.77 | 1163244.76 | 3  | věcné břemeno |
| 162        | 600856.25 | 1163211.34 | 3  | věcné břemeno |
| 163        | 600856.40 | 1163206.59 | 3  | věcné břemeno |
| 164        | 600856.05 | 1163206.53 | 3  | věcné břemeno |
| 165        | 600853.32 | 1163206.04 | 3  | věcné břemeno |
| 166        | 600853.03 | 1163203.47 | 3  | věcné břemeno |
| 167        | 600854.14 | 1163195.74 | 3  | věcné břemeno |
| 168        | 600848.81 | 1163193.02 | 3  | věcné břemeno |
| 169        | 600840.84 | 1163192.16 | 3  | věcné břemeno |
| 170        | 600832.45 | 1163191.48 | 3  | věcné břemeno |
| 171        | 600824.31 | 1163191.14 | 3  | věcné břemeno |
| 172        | 600820.45 | 1163190.73 | 3  | věcné břemeno |
| 175        | 600715.51 | 1163089.77 | 3  | věcné břemeno |
| 176        | 600715.40 | 1163095.47 | 3  | věcné břemeno |
| 177        | 600715.37 | 1163097.02 | 3  | věcné břemeno |
| 178        | 600714.33 | 1163113.58 | 3  | věcné břemeno |
| 179        | 600711.68 | 1163114.67 | 3  | věcné břemeno |
| 180        | 600709.57 | 1163115.53 | 3  | věcné břemeno |
| 181        | 600713.89 | 1163117.22 | 3  | věcné břemeno |
| 182        | 600713.00 | 1163128.08 | 3  | věcné břemeno |

## Seznam souřadnic (S-JTSK):

Souřadnice pro zápis do KN

| Číslo bodu | Y         | X          | kk | Poznámka      |
|------------|-----------|------------|----|---------------|
| 183        | 600711.46 | 1163141.42 | 3  | věcné břemeno |
| 184        | 600709.99 | 1163152.47 | 3  | věcné břemeno |
| 185        | 600707.82 | 1163165.84 | 3  | věcné břemeno |
| 186        | 600707.76 | 1163166.28 | 3  | věcné břemeno |
| 187        | 600707.10 | 1163171.04 | 3  | věcné břemeno |
| 188        | 600706.90 | 1163172.52 | 3  | věcné břemeno |
| 189        | 600706.01 | 1163178.98 | 3  | věcné břemeno |
| 190        | 600706.18 | 1163182.72 | 3  | věcné břemeno |
| 191        | 600706.30 | 1163185.38 | 3  | věcné břemeno |
| 192        | 600704.85 | 1163190.12 | 3  | věcné břemeno |
| 193        | 600703.58 | 1163198.67 | 3  | věcné břemeno |
| 194        | 600703.42 | 1163199.73 | 3  | věcné břemeno |
| 195        | 600701.75 | 1163210.99 | 3  | věcné břemeno |
| 196        | 600702.52 | 1163215.59 | 3  | věcné břemeno |
| 197        | 600704.24 | 1163215.30 | 3  | věcné břemeno |
| 198        | 600704.36 | 1163214.41 | 3  | věcné břemeno |
| 199        | 600703.77 | 1163210.97 | 3  | věcné břemeno |
| 200        | 600705.51 | 1163199.29 | 3  | věcné břemeno |
| 201        | 600705.66 | 1163198.31 | 3  | věcné břemeno |
| 202        | 600706.75 | 1163190.98 | 3  | věcné břemeno |
| 203        | 600708.32 | 1163185.64 | 3  | věcné břemeno |
| 204        | 600708.01 | 1163179.08 | 3  | věcné břemeno |
| 205        | 600709.78 | 1163166.34 | 3  | věcné břemeno |
| 206        | 600709.84 | 1163165.88 | 3  | věcné břemeno |
| 207        | 600708.93 | 1163157.15 | 3  | věcné břemeno |
| 208        | 600708.98 | 1163154.72 | 3  | věcné břemeno |
| 209        | 600711.79 | 1163154.13 | 3  | věcné břemeno |
| 210        | 600713.44 | 1163141.68 | 3  | věcné břemeno |
| 211        | 600715.00 | 1163128.24 | 3  | věcné břemeno |
| 212        | 600716.01 | 1163115.90 | 3  | věcné břemeno |
| 213        | 600714.95 | 1163115.49 | 3  | věcné břemeno |
| 214        | 600716.25 | 1163114.95 | 3  | věcné břemeno |
| 215        | 600717.37 | 1163097.12 | 3  | věcné břemeno |
| 216        | 600717.39 | 1163095.96 | 3  | věcné břemeno |
| 217        | 600717.51 | 1163090.01 | 3  | věcné břemeno |
| 218        | 600720.97 | 1163075.35 | 3  | věcné břemeno |
| 219        | 600719.18 | 1163074.93 | 6  | věcné břemeno |
| 220        | 600851.72 | 1163244.89 | 3  | věcné břemeno |

označeno dočasným způsobem dle § 91 odst. 6 vyhlášky č. 357/2013 Sb. v platném znění



List 1

1317/18

1317/1

2672/12

2672/14

2741/2

2741/1

2742/1

2740/4

1315/3

534/5

534/1

533

552/3

2744/12

2745

534/2 P

2744/1

2742/2

2746/4

2746/3

532/3

530

529

531/1

529/1

532/4

531/2

1317/13

List 2

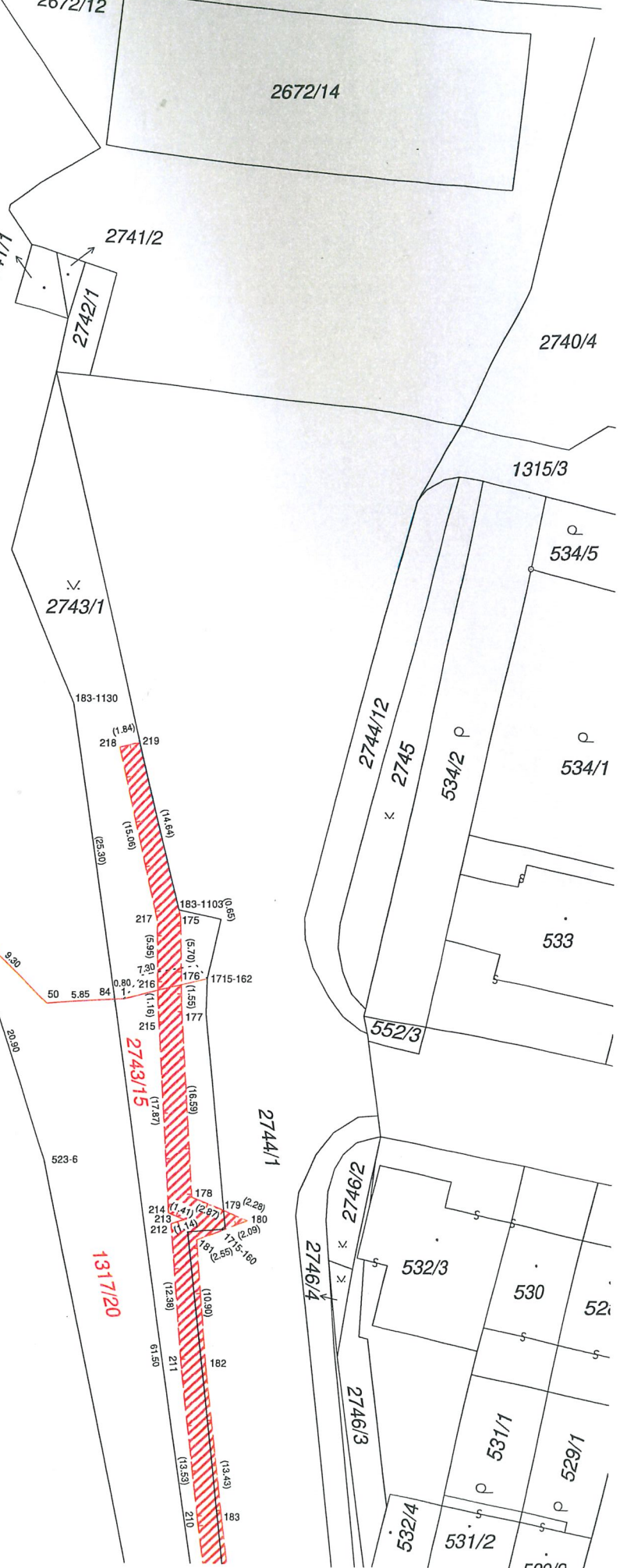
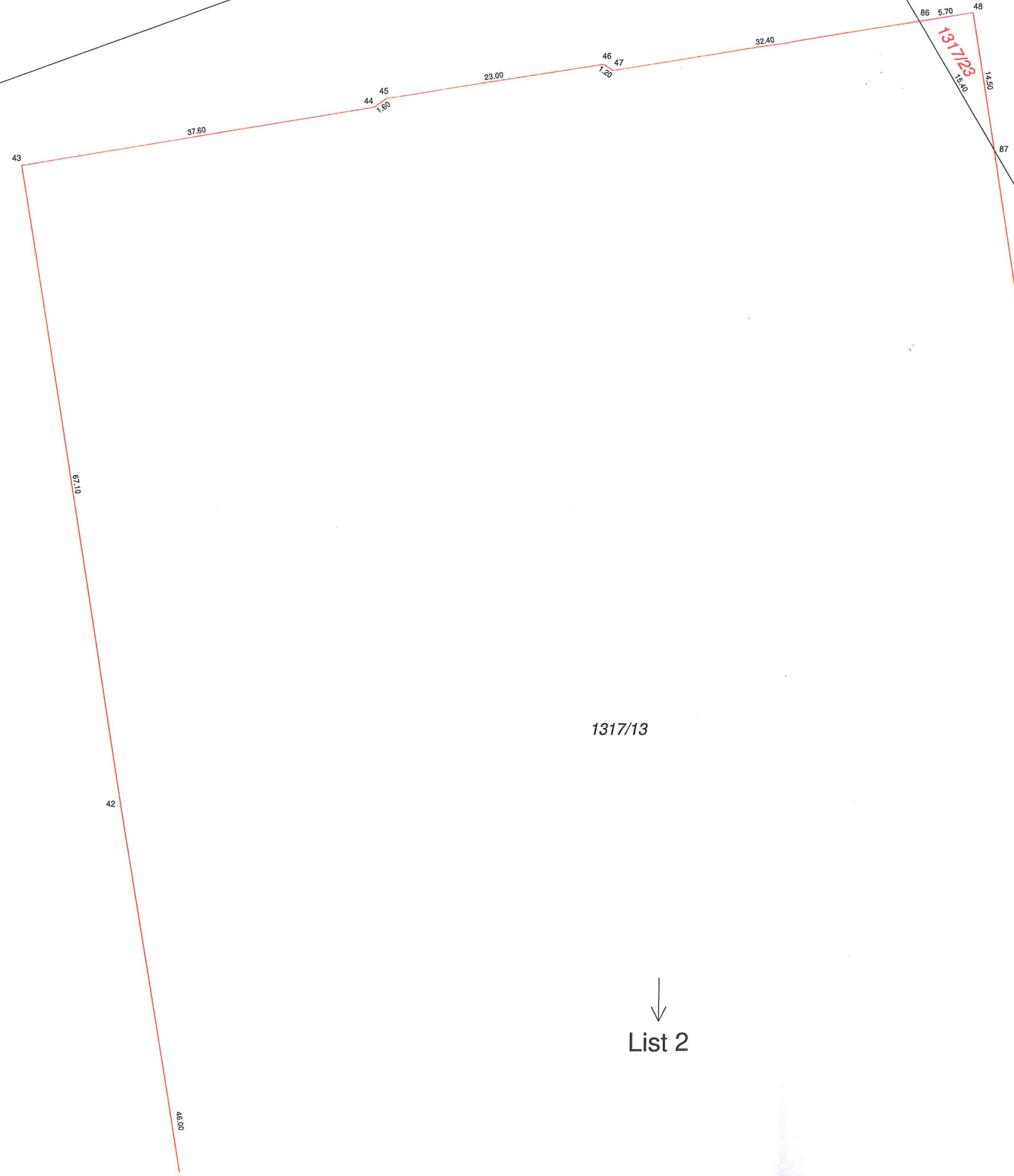
1317/24

1317/25

1317/23

1317/15

1317/20



List 1

1317/13

List 2

1317/24

1317/19

506  
504  
501

1317/21  
1317/22

2748/20  
2748/21

a

b

1316

2748/26  
2748/27

2748/25

2747/1

2748/1

2748/15

2743/7  
2743/6  
2743/5

2744/9  
428/29  
428/28  
428/30  
428/31  
428/5  
428/19  
428/18  
428/6  
428/7  
428/8  
428/15  
428/10  
428/11  
428/12  
428/13  
428/14  
2744/10  
2744/11  
2744/8  
2463/2

1321/22

2748/11

2748/22

2748/23  
2747/4  
2747/9

2748/24

2747/2

2464/33

2747/1

2464/24

2464/19

2464/32

1231/55

1231/21

177-191

2747/1

2464/1

1231/15

1231/57

1231/55

1231/21

