



Zpráva k vyhodnocení šetření místních podmínek rovných příležitostí v ORP Brno-město

Zpráva shrnuje výstupy dotazníkového šetření „Rvných příležitostí ve vzdělávání“, které proběhlo v mateřských a základních školách na území ORP statutárního města Brna v **dubnu 2020**.

Metodologie

Metodologie šetření byla daná „Metodikou rovných příležitostí“ projektů MAP II na území celé ČR. Finální verzi dotazníku vytvořila Pracovní skupina pro rovné příležitosti pro oblast předškolního a základního vzdělávání v městě Brně. Dotazníky měly dvě verze, jedna byla pro mateřskou (dále MŠ) a jedna pro základní školu (dále ZŠ). Vzhledem k určitým odlišnostem úkolů, rámců, procesům a cílů vzdělávání v mateřských a základních školách byly některé domény dotazníků odlišně zaměřené. Cílem šetření bylo analyzovat podmínky rovných příležitostí dětí a žáků v oblasti vzdělávání na území statutárního města Brna.

Dotazník pro MŠ i ZŠ měl dvě základní části. V první části pracoval realizační tým s informativními údaji, které se vázaly k typu a zaměření školy, ke struktuře žáků, k personálnímu zajištění vzdělávání a k poskytované podpoře žáků se speciálními vzdělávacími potřebami. Uvedená data byla sbírána za tři poslední roky.

Ve druhé části realizační tým formou otevřených otázek zjišťoval, jak pedagogové vnímají poskytování, způsob, příležitosti i rámce podpory společného vzdělávání a rovných příležitostí pro všechny žáky ve své škole; jak přistupují k podpoře vztahů ve škole, specificky pak k žákům se socio-kulturním, se zdravotním znevýhodněním, jak realizují podporu dětí nadaných a posilují respekt k odlišnostem mezi lidmi.

Dotazníky vyplnili školou určení pedagogové on-line. V době šetření probíhala v regionu epidemie, proto tato forma byla jedinou možnou variantou. Výstupy z první části zpracoval realizační tým metodou deskriptivní analýzy dat, v části druhé postupoval realizační tým metodou kódování a kategorizace výpovědí respondentů.

Respondenti šetření

Dotazník vyplnili respondenti z níže uvedeného počtu škol v městě Brně. Osloveny byly všechny školy na území města bez ohledu na zřizovatele. Nebyly kladeny žádné podmínky na osobu, kterou škola nominovala. Mnohé otázky jsou nastaveny na základě předpokladu jejich prodiskutování v pedagogickém sboru, minimálně na úrovni vedení školy. Za respondenta byla proto v kontextu šetření považována škola jako instituce.

Dotazník pro MŠ vyplnilo 169 subjektů /12061 dětí/

z toho:

Základní škola a mateřská škola: 26 /1987 dětí/

Mateřská škola: 111 /9055 dětí/



Jiný zřizovatel /soukromá/ základní škola a mateřská škola: 16 /438 dětí/

Jiný zřizovatel /soukromá/ mateřská škola: 16 /581 dětí/

Dotazník pro ZŠ vyplnilo 93 subjektů /37887 žáků/

z toho:

Základní škola: 40 /19441 žáků/

Základní škola a mateřská škola: 26 /11134 žáků/

Jiný zřizovatel /soukromá/ základní škola: 11 /1244 žáků/

Jiný zřizovatel /soukromá/ základní škola a mateřská škola: 16 /6068 žáků/

Výstupy zjištění a jejich interpretace

Výstupy z první části dotazníku shrnuje realizační tým ve třech blocích A, B, C. Jde o deskriptivní analýzu získaných dat, která je prezentována za mateřskou a základní školu vždy v samostatné tabulce, respektive grafu. Popis výstupů je společný pro oba typy škol.

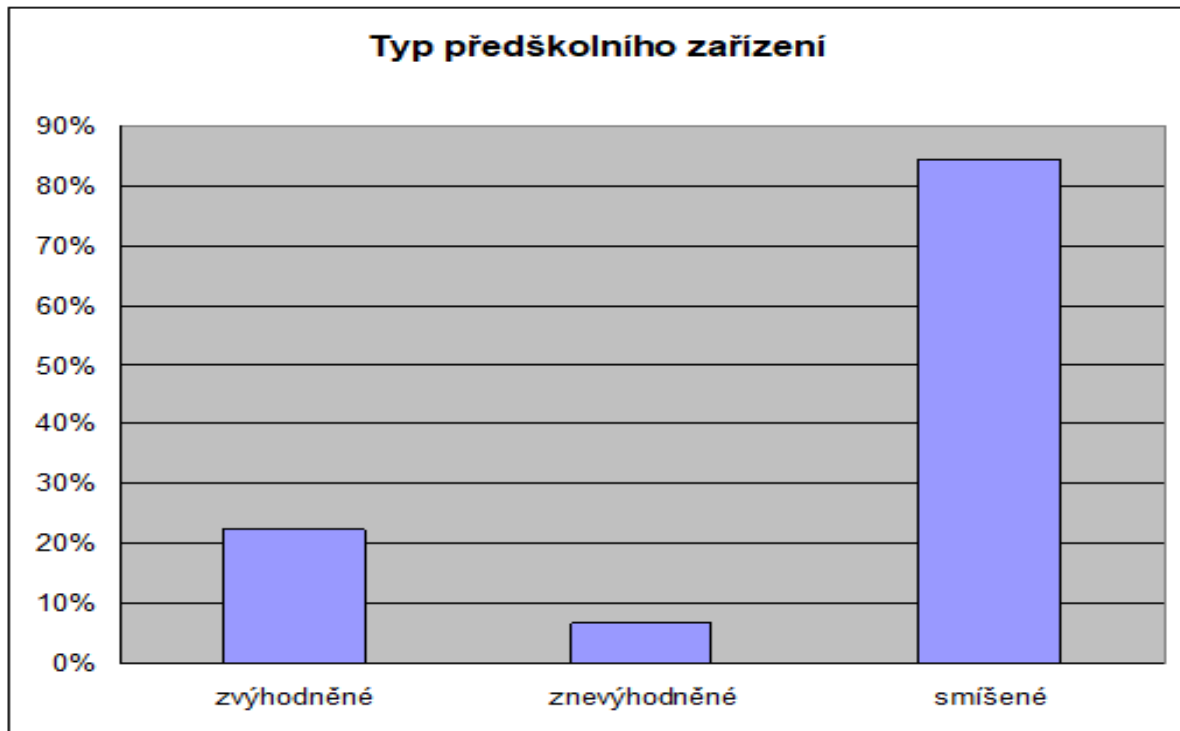
Deskriptivní analýza A

V této části šetření se realizační tým zaměřil na typ školy z pohledu sociálně-ekonomického a kulturního zázemí žáků. Realizační tým zjišťoval, zda se školy považují za zvýhodněné/znevýhodněné; jsou-li profilovány zaměřením/specializací, pokud ano, jaká jsou kritéria výběru žáků. Dále realizační tým zjišťoval, jde-li o školu zřízenou dle § 16 ŠZ, respektive má-li škola třídu pro žáky se speciálními vzdělávacími potřebami (dále SVP).

Mateřské školy

Typ zařízení	Absolutní počet	Relativní četnost	Odpovědí celkem
zvýhodněné	25	22,5	111
znevýhodněné	7	6,9	101
smíšené	131	84,5	155

Tab. č. 1: Typ MŠ z pohledu sociálně-ekonomického a kulturního zázemí žáků – počty

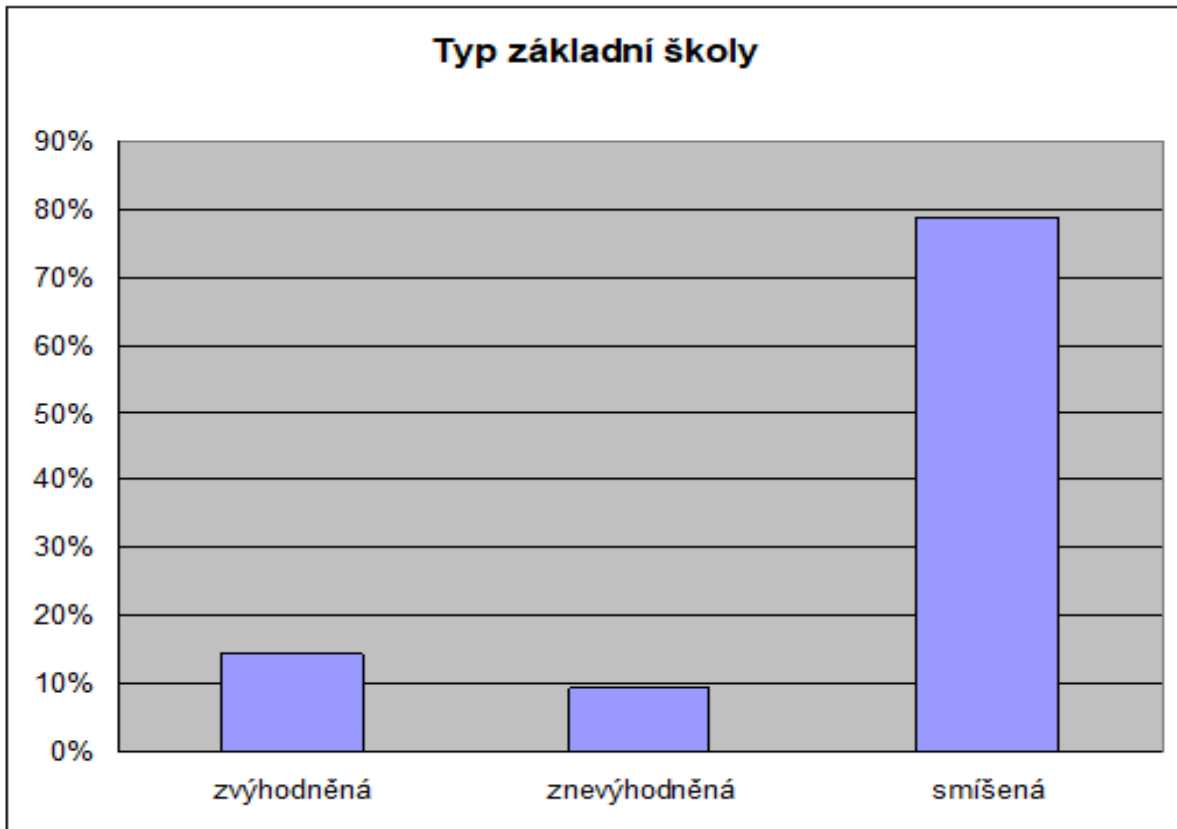


Graf č. 1: Typ MŠ z pohledu sociálně-ekonomického a kulturního zázemí žáků – procenta

Základní školy

Typ zařízení	Absolutní počet	Relativní četnost	Odpovědí celkem
zvýhodněné	11	14,5	76
znevýhodněné	7	9,5	74
smíšené	67	78,8	85

Tab. č. 2: Typ ZŠ z pohledu sociálně-ekonomického a kulturního zázemí žáků – počty



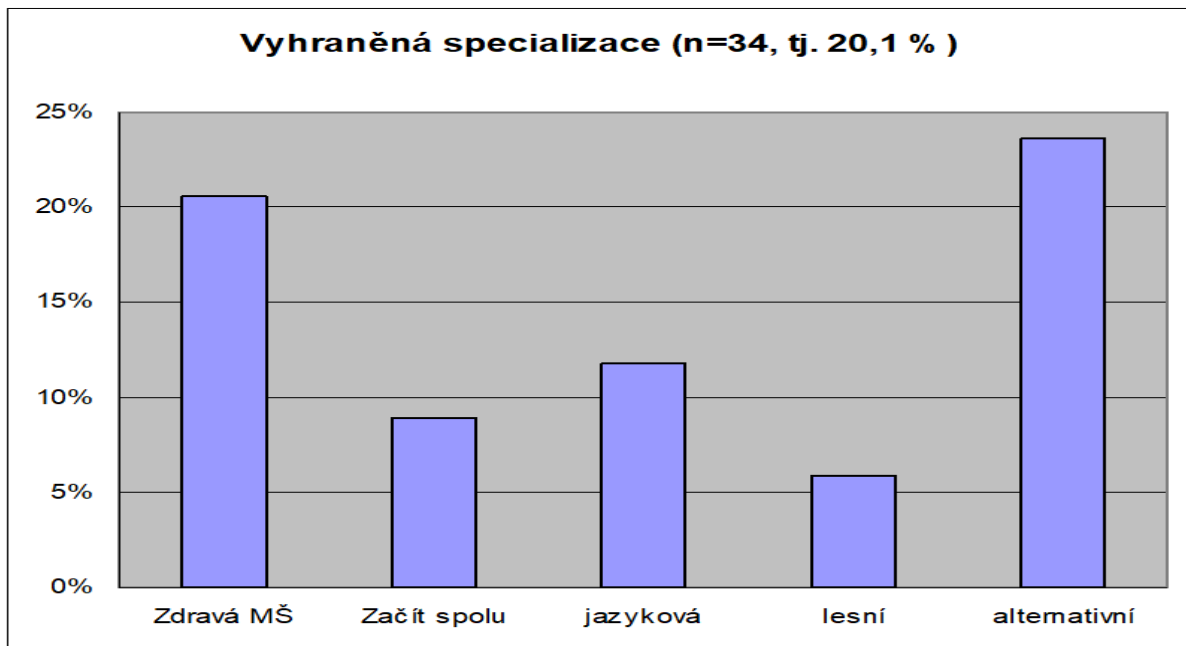
Graf č. 2: Typ ZŠ z pohledu sociálně-ekonomického a kulturního zázemí žáků – procenta

Z údajů je zřejmé, že mezi mateřskými i základními školami převažují školy smíšené. Zatímco za znevýhodněné školy se považoval stejný počet škol v obou skupinách, mezi zvýhodněné se ve skupině mateřských škol nominovalo výrazně více.

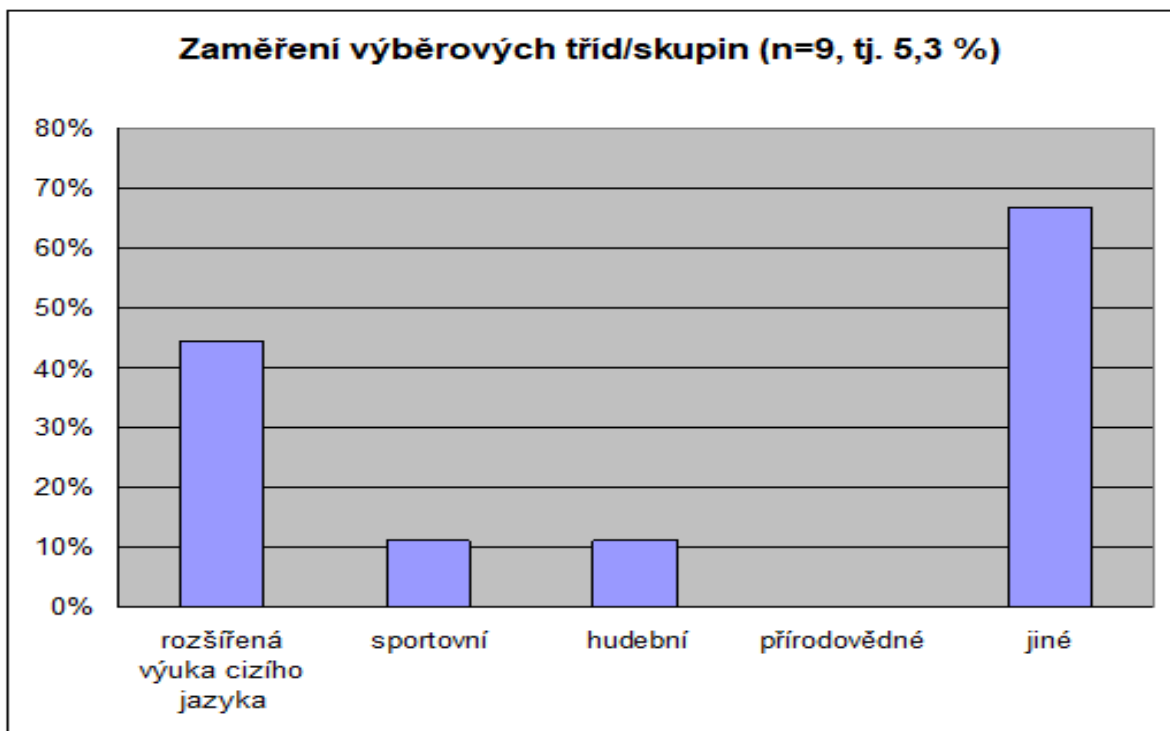
V kontextu rovných příležitostí lze významnou převahu smíšených škol hodnotit pozitivně. Socio-kulturně smíšené prostředí nabízí přirozené příležitosti ve vzdělávání, děti se tak učí vnímat a respektovat odlišnosti nejen ve formálních procesech, ale i v neformálních aktivitách mimo výuku.



Mateřské školy



Graf č. 3: Mateřské školy – specializace

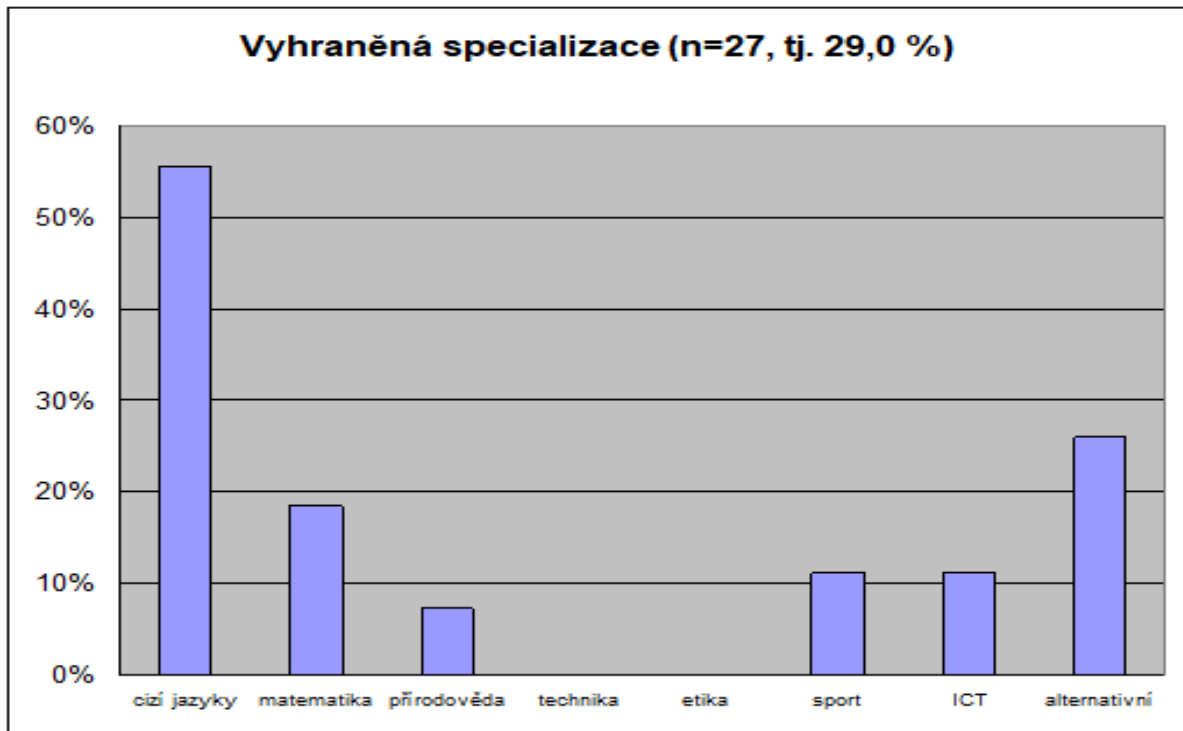


Graf č. 4: Mateřské školy – specializace – třídy

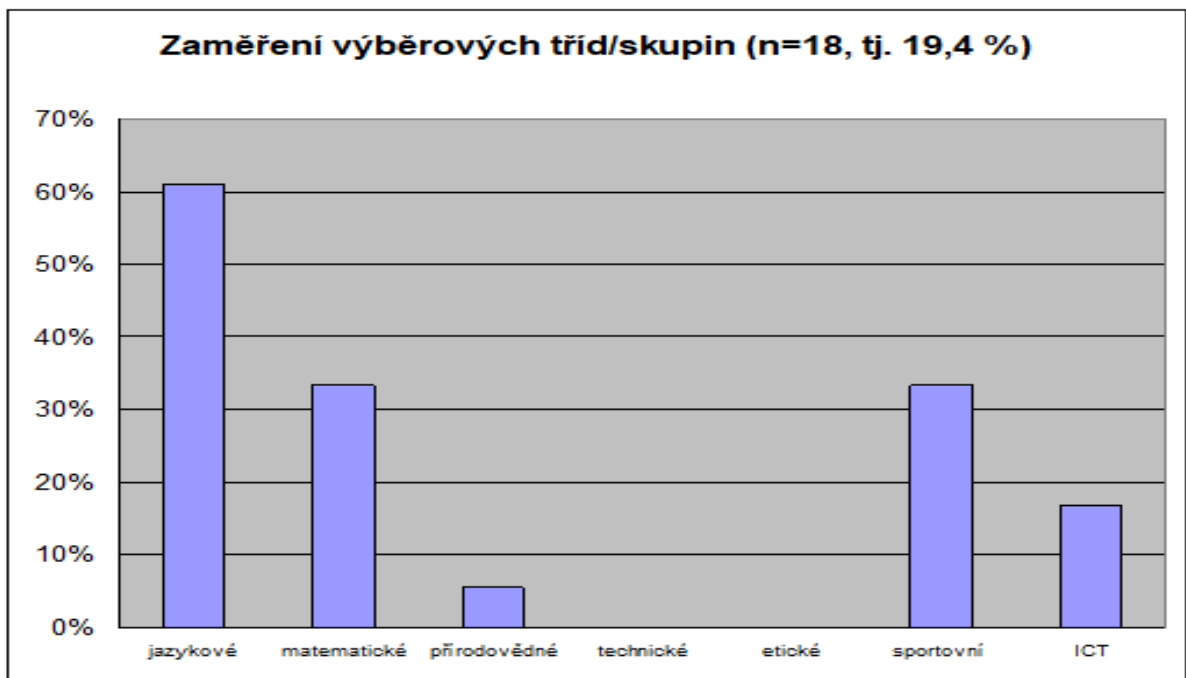
Z celkového počtu 169 mateřských školy bylo 34 specializovaných, největší zaměření měly alternativní programy a program Zdravá mateřská škola, zatímco ve specializovaných třídách převažují jiné a třídy s rozšířenou výukou cizího jazyka.



Základní školy

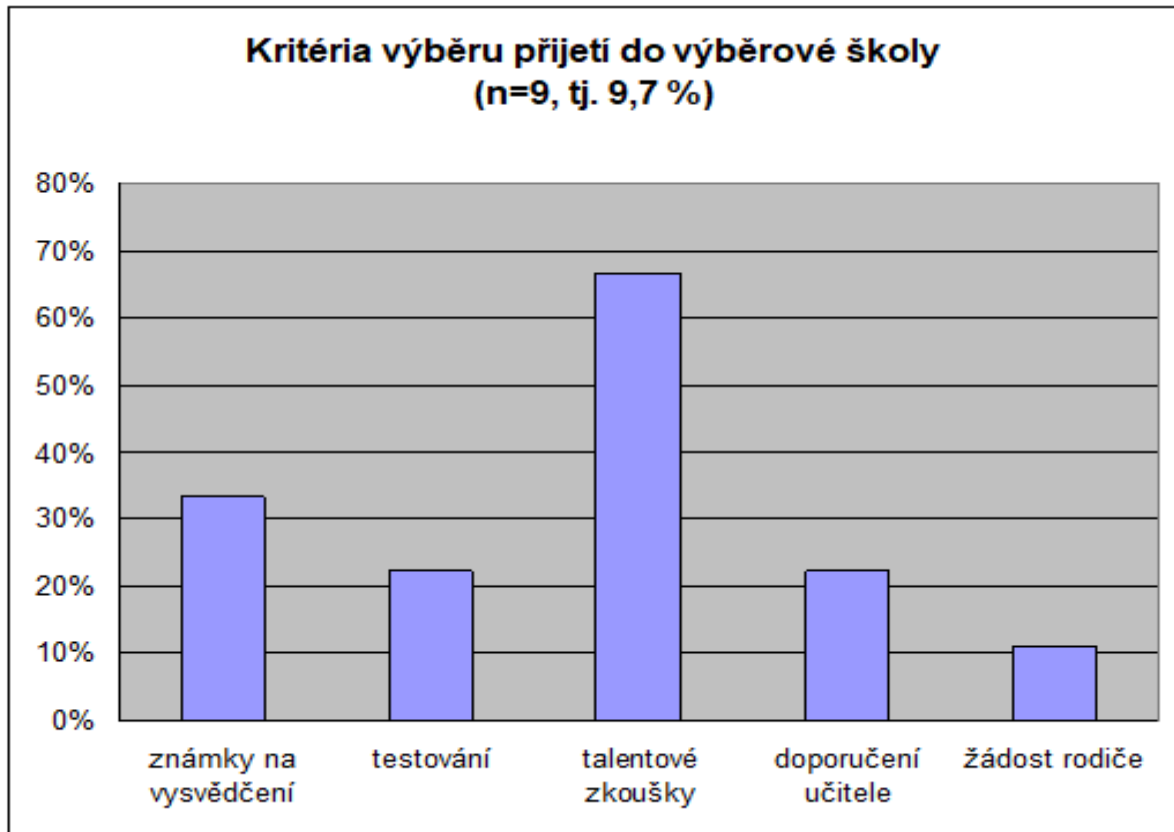


Graf č. 5: Základní školy – specializace

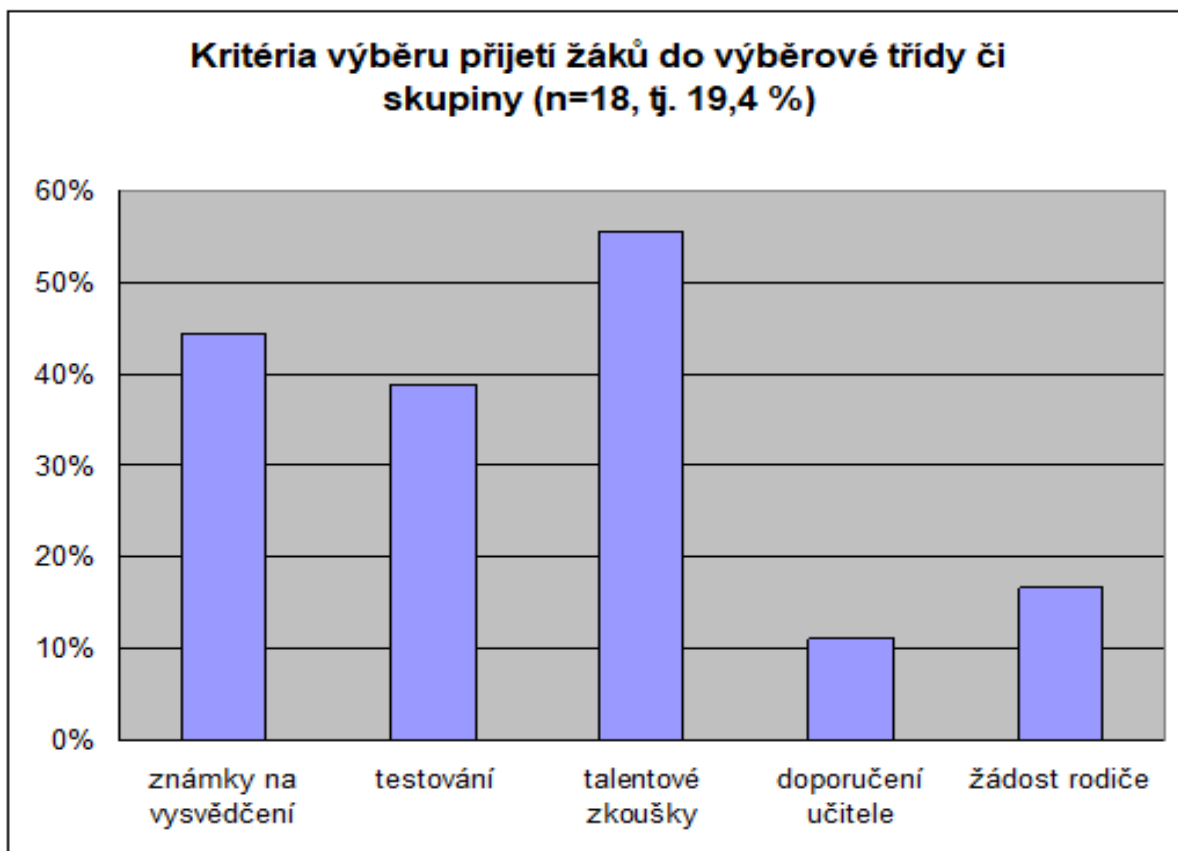


Graf č. 6: Základní školy – specializace – třídy

Z celkového počtu 93 základních škol je 27 specializačně vyhraněno, největší zastoupení mají jazykově zaměřené školy (více jak 55 %), následně pak školy s alternativními programy (více jak 25 %). Mezi specializovanými třídami je stejně jako u škol největší zastoupení jazykově zaměřených tříd, na druhém místě pak shodně matematicky a sportovně orientovaných.



Graf č. 7: Základní školy – kritéria výběru do specializované školy



Graf č. 8: Základní školy – kritéria výběru do specializované tříd



Graf č. 9: Základní školy – kritéria přijetí do specializované školy

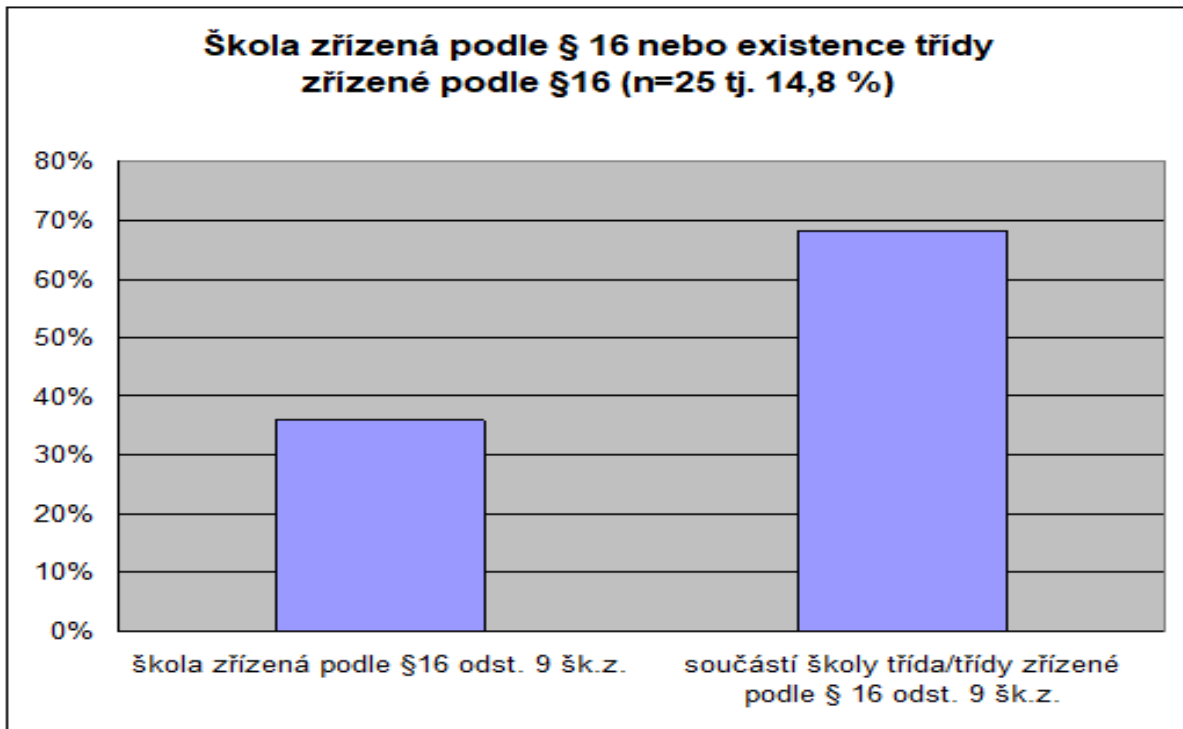
Kritériem pro výběr do specializovaných škol (graf č. 7) i tříd (graf č. 8) jsou shodně talentové zkoušky, o přijetí pak rozhodují kognitivní schopnosti, respektive talent. Část škol také uvádí jako diskriminační kritérium pro přijetí speciální vzdělávací potřeby žáka (graf č. 9).

Škola/třída pro žáky se SVP

Mateřské školy

Typ zařízení	Absolutní počet	Relativní četnost	Odpovědí celkem
škola zřízená dle § 16 ŠZ nebo disponující třídou dle § 16 ŠZ	25	14,8	169
škola zřízená dle § 16 ŠZ	9	50,0	18
škola se třídou dle § 16 ŠZ	17	77,3	22

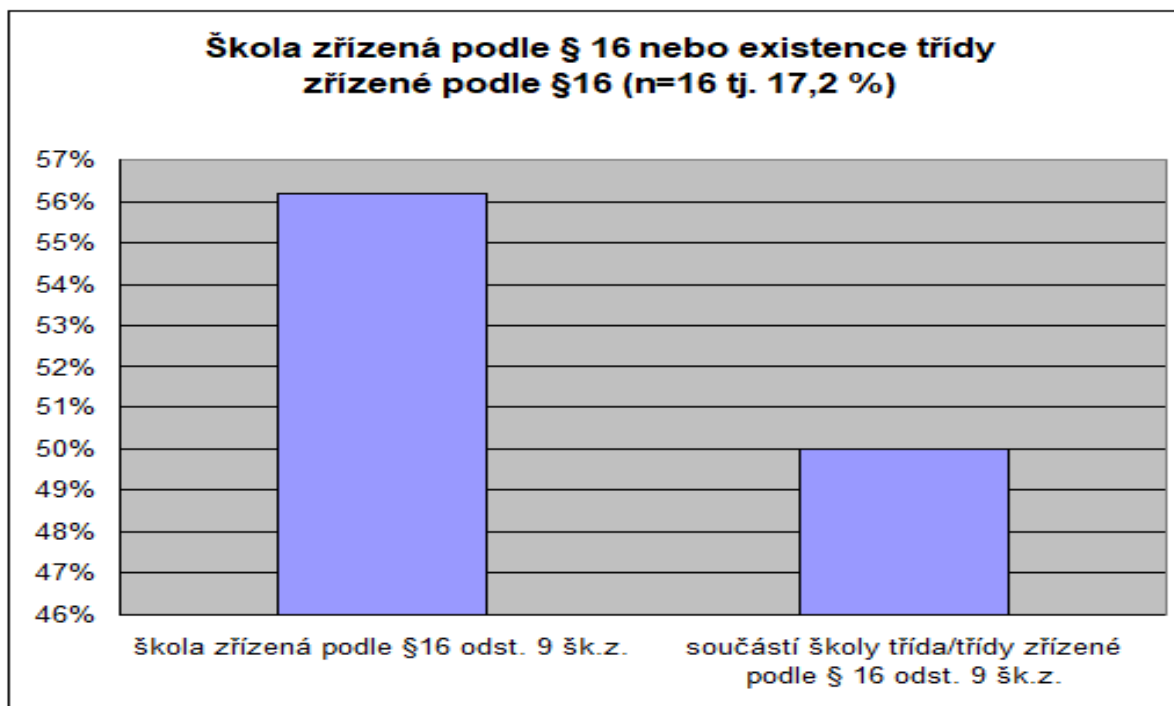
Tabulka č. 3: Mateřské školy – škola/třída zřízená dle § 16 ŠZ.



Graf č. 10: Mateřské školy – škola/třída zřízená dle § 16 ŠZ.

Typ zařízení	Absolutní počet	Relativní četnost	Odpovědi celkem
škola zřízená dle § 16 ŠZ nebo disponující třídou dle § 16 ŠZ	16	17,2	93
škola zřízená dle § 16 ŠZ	9	60,0	15
škola se třídou dle § 16 ŠZ	8	53,3	15

Tabulka č. 4: Základní školy – škola/třída zřízená dle § 16 ŠZ



Graf č. 11: Základní školy – škola/třída zřízená dle § 16 ŠZ

Z celkového počtu 169 respondentů mateřských škol je 9 škol zřízených podle § 16 ŠZ, 17 škol má zřízenou třídu pro žáky se SVP. Z celkového počtu 93 respondentů základních školy je 9 škol zřízených podle § 16 ŠZ a 8 škol má třídu pro žáky se SVP.

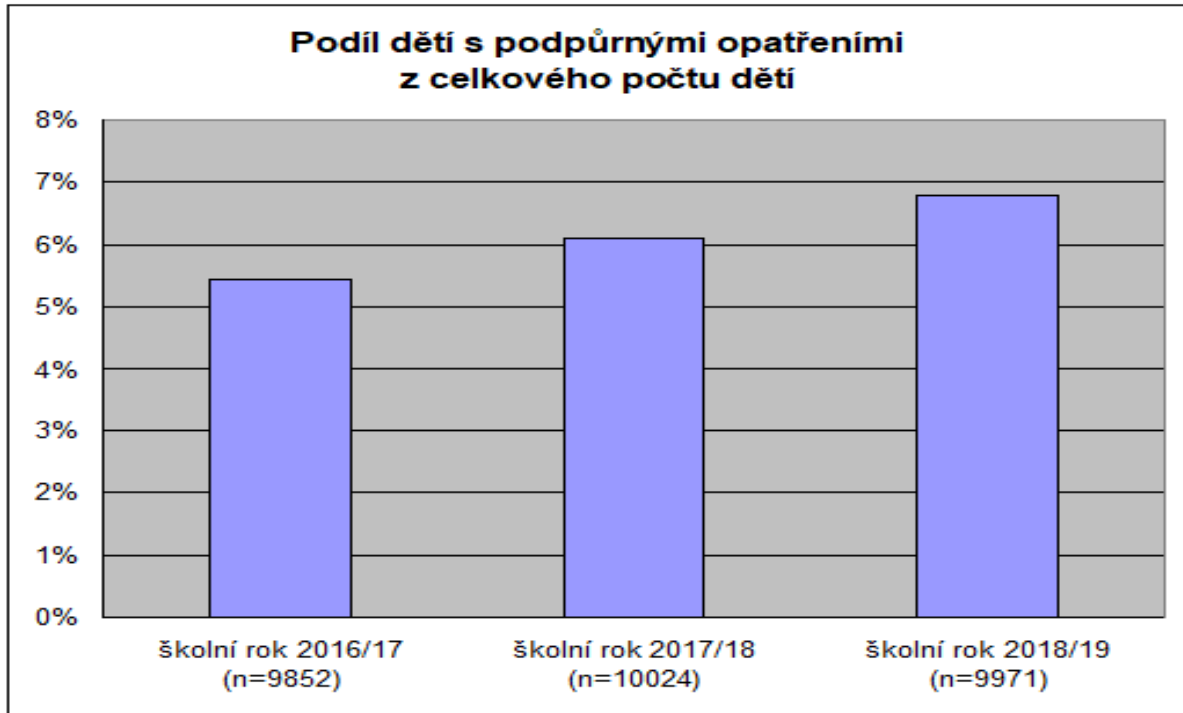
Deskriptivní analýza B

V této části deskriptivní analýzy realizační tým zjišťoval informace ke struktuře žáků, k personálnímu zajištění vzdělávání a k poskytované podpoře žáků se speciálními vzdělávacími potřebami. Uvedená data byla sbírána za tři poslední roky.

Mateřské školy

Podpůrná opatření	Celkový počet dětí	Počet dětí s podpůrnými opatřeními (abs.)	Počet dětí s podpůrnými opatřeními (%)
školní rok 2016/17	9852	536	5,44
školní rok 2017/18	10024	610	6,09
školní rok 2018/19	9971	676	6,78

Tab. č. 5: Počty podpůrných opatření – MŠ

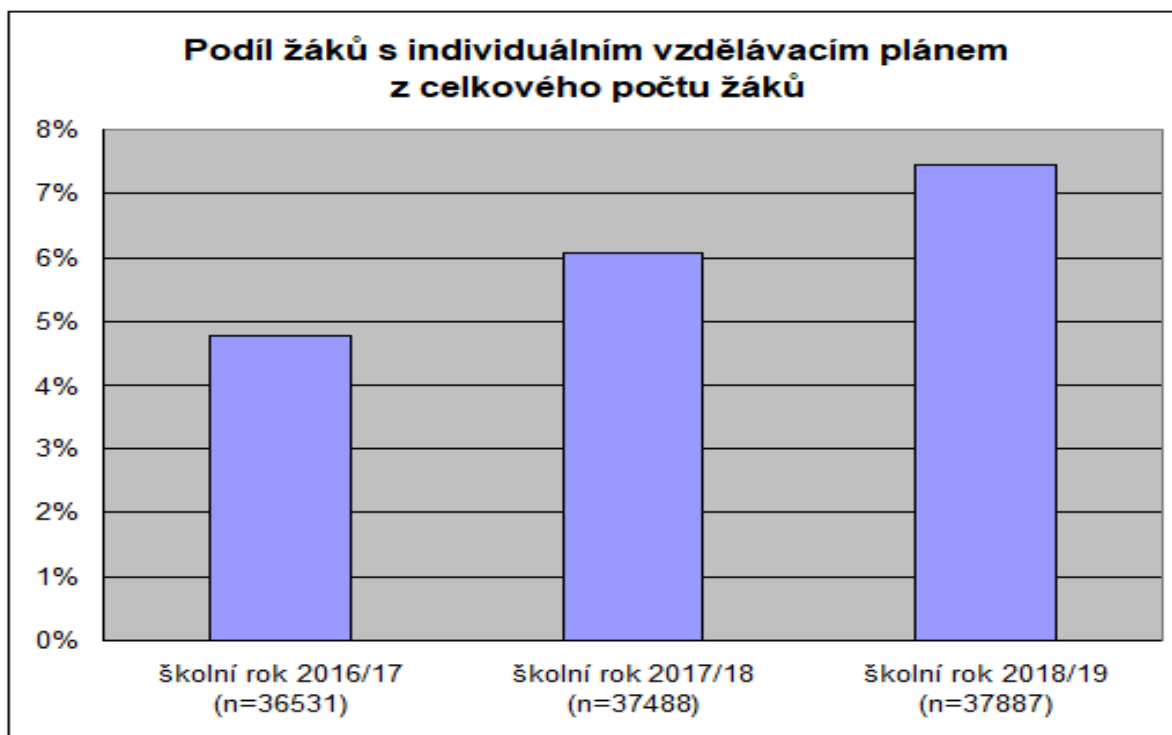


Graf č. 12: Podíl dětí s podpůrnými opatřeními – MŠ

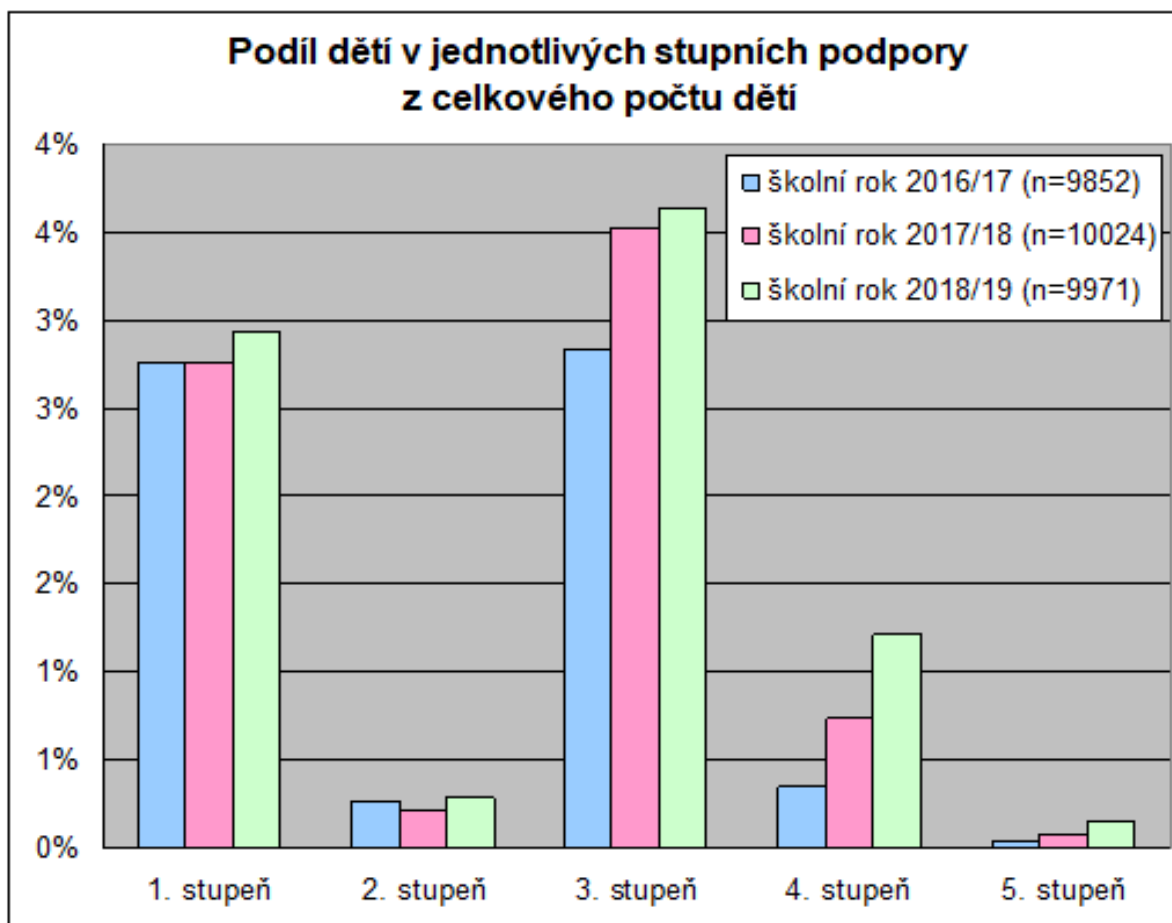
Základní školy

Individuální vzdělávací plán	Celkový počet žáků	Počet žáků s IVP (abs.)	Procento žáků s IVP
školní rok 2016/17	36531	1750	4,79
školní rok 2017/18	37488	2280	6,08
školní rok 2018/19	37887	1827	7,46

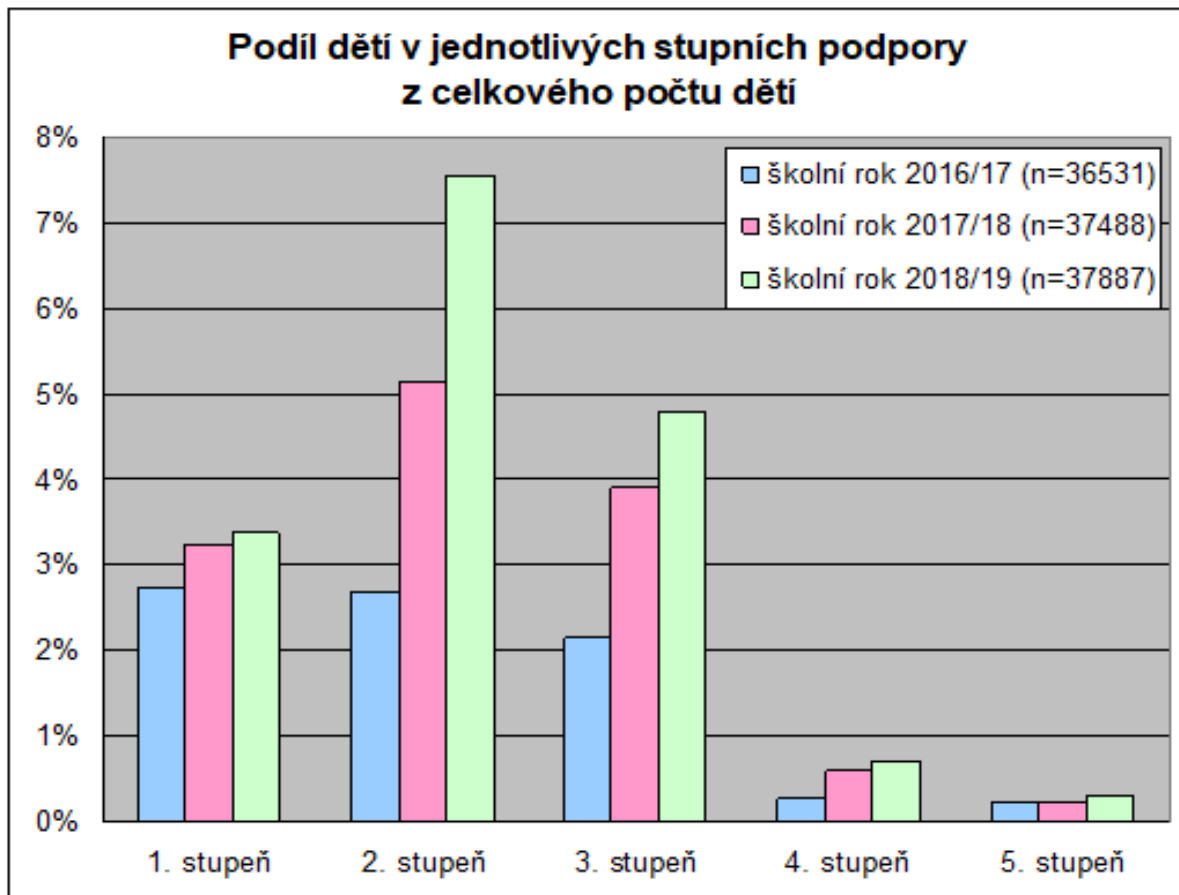
Tabulka č. 6: Podíl žáků s IVP – ZŠ



Graf č. 14: Podíl žáků s IVP – ZŠ



Graf č. 13: Podíl dětí s jednotlivými stupni podpory – MŠ



Graf č. 15: Podíl dětí s jednotlivými stupni podpory – ZŠ

Ve vztahu k dětem se speciálními vzdělávacími potřebami je zřejmé, že se počty dětí s podpůrnými opatřeními jak v mateřských, tak i v základních školách zvyšují. V mateřských školách narůstá i absolutní počet dětí s podporou, v základních školách je to shodné s výjimkou druhého sledovaného roku, kdy zůstává absolutní počet, ale procentuálně roste zastoupení dětí s podporou kontinuálně. Na základních školách stoupá v souladu s tímto zvyšujícím se trendem i počet dětí s individuálním vzdělávacím plánem (graf č. 14). Vyrůstající trend se projevuje i v jednotlivých stupních podpůrných opatřeních. Rozdíly jsou viditelné v poměru jednotlivých stupňů opatření mezi mateřskými a základními školami. Zatímco v mateřských školách je výrazně vyšší podíl zastoupení podpůrných opatření 3. stupně (graf č. 13), na základních školách je nejvyšší podíl zastoupení ve 2. stupni podpory (graf č. 15).

Deskriptivní analýza C

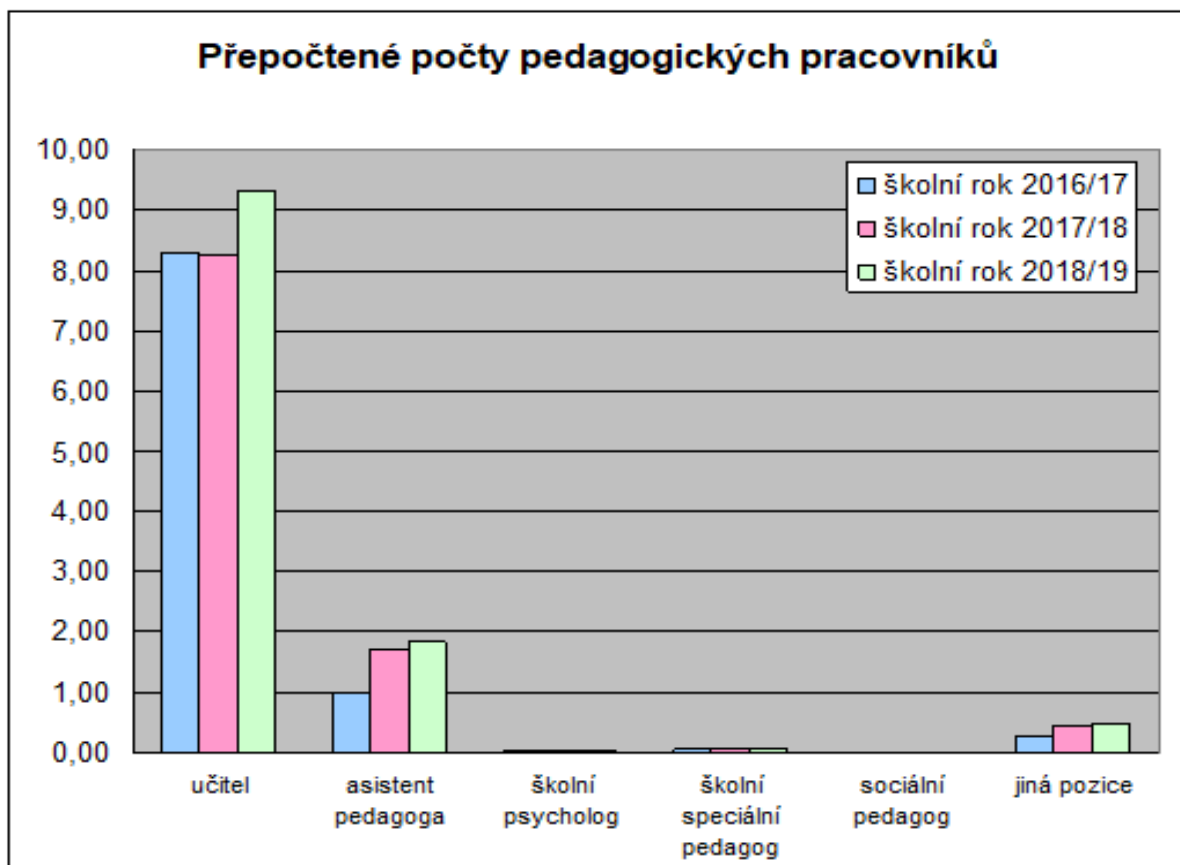
V této části realizační tým sledoval personální podmínky pro rovný přístup ke vzdělávání. Byl proveden sběr údajů k personálnímu obsazení jednotlivých škol (v přepočtu na úvazky). Jsou-li – a v jakém rozsahu – zastoupeny jednotlivé personální pozice /učitel, asistent pedagoga, školní psycholog, speciální a sociální pedagog/.



Mateřské školy

Pedagogický sbor	Průměrný počet - šk. rok 2016/17	Odpovědi celkem	Průměrný počet - šk. rok 2017/18	Odpovědi celkem	Průměrný počet - šk. rok 2018/19	Odpovědi celkem
učitel	8,28	168	8,26	168	9,33	168
asistent pedagoga	0,99	157	1,69	160	1,84	160
školní psycholog	0,035	143	0,038	143	0,038	143
školní speciální pedagog	0,068	144	0,077	144	0,060	144
sociální pedagog	0,008	144	0,008	143	0,007	143
jiná pozice	0,27	60	0,44	58	0,48	61

Tabulka č. 7: Personální zajištění – pedagog, odborný pracovník MŠ



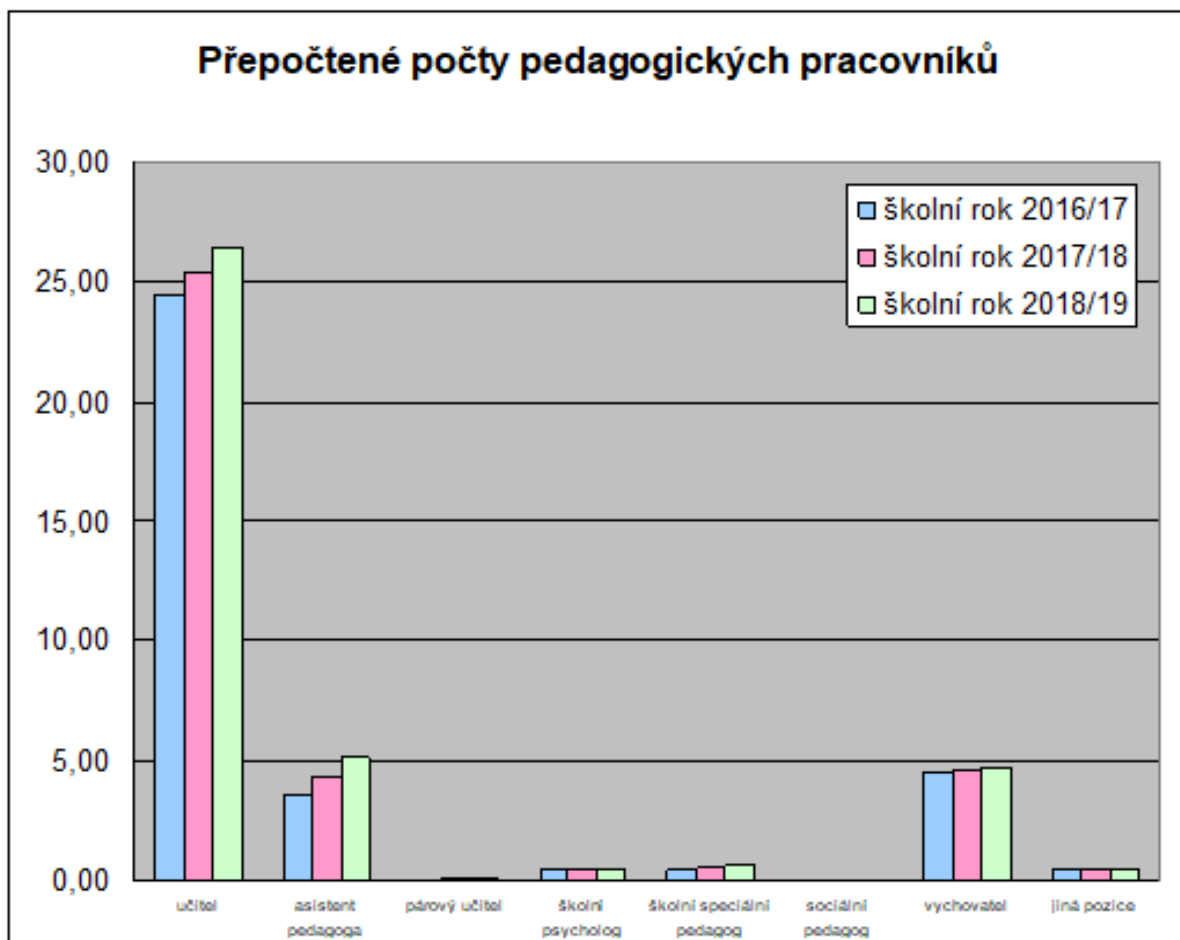
Graf č. 16: Personální zajištění – pedagog, odborný pracovník MŠ



Základní školy

Pedagogický sbor	Průměrný počet - šk. rok 2016/17	Odpovědi celkem	Průměrný počet - šk. rok 2017/18	Odpovědi celkem	Průměrný počet - šk. rok 2018/19	Odpovědi celkem
učitel	8,28	168	8,26	168	9,33	168
asistent pedagoga	0,99	157	1,69	160	1,84	160
školní psycholog	0,035	143	0,038	143	0,038	143
školní speciální pedagog	0,068	144	0,077	144	0,060	144
sociální pedagog	0,008	144	0,008	143	0,007	143
jiná pozice	0,27	60	0,44	58	0,48	61

Tabulka č. 8: Personální zajištění – pedagog, odborný pracovník ZŠ



Graf č. 17: Personální zajištění – pedagog, odborný pracovník – ZŠ



V kontextu personálních podmínek pro rovný přístup ke vzdělávání zjišťoval realizační tým personální obsazení jednotlivých škol (v přepočtu na úvazky) a tendence k odbornému zajištění personálních zdrojů. V obou typech škol dochází k určitému posílení učitelů. Nárůst úvazků je zřejmý ve třetím sledovaném roce. U dalších pracovníků je v mateřských školách nárůst úvazku asistenta pedagoga (graf č. 16). Vezmeme-li v úvahu, že v mateřských školách rostl počet dětí s 3. podpůrným opatřením, očekávali bychom spíše, že tento nárůst bude spíše ve skupině speciálních pedagogů, kteří na rozdíl od asistentů pedagoga, zajišťují speciálně pedagogickou podporu dětí se SVP. U základních škol se jeví situace z pohledu odbornosti pedagogických pracovníků lepší, vedle nárůstu úvazku pedagogů a asistentů pedagoga, roste i počet speciálních pedagogů (graf č. 17).

Část II.

Podpora společného vzdělávání a rovnost příležitostí pro všechny žáky – SWOT analýza

Ve druhé části realizační tým vychází z výstupů zjištěných otevřenými otázkami, které směřovaly k podmínkám pro zajištění rovného přístupu ke vzdělávání v systému školy - jak pedagogové vnímají poskytování, způsob, příležitosti i rámce podpory společného vzdělávání a rovných příležitostí pro všechny žáky ve své škole; jak přistupují k podpoře vztahů ve škole, specificky pak k žákům se socio-kulturním/zdravotním znevýhodněním, jak realizují podporu dětí nadaných a posilují respekt k odlišnostem mezi lidmi, jak vnímají poskytovanou podporu svých odborných kompetencí, a vztahových podmínek ve školním prostředí.

Kvalitativní data byla podrobena analýze, metodou otevřeného kódování roztrídil realizační tým výstupy podle zadaných kategorií do tematických oblastí a shluků. Ve zprávě jsou i takto prezentovány – v každé kategorii jsou popisované odpovědi/jevy podle oblastí, do kterých se shlucovaly, jsou zdůrazněny i odlišnosti mezi základními a mateřskými školami.

Výstupy a jejich interpretace

Výstupy z šetření se seskupily do 7 společných kategorií pro základní i mateřskou školu: *vstupní výhody a nevýhody školy jako místa vzdělávání (K1), zaměření školy (K2), sociální kontext vzdělávání a podpora sociálních dovedností/kompetencí dítěte (K3), spolupráce školy na vertikální/horizontální úrovni (K4), podpora pedagogů (K5), společné vzdělávání (K6).*

K1 Vstupní výhody a nevýhody školy jako místa vzdělávání

V této kategorii se realizační tým soustředil na rámcové podmínky školy, které rovnosti přístupu ke vzdělání pro širokou populaci napomáhají, nebo jí naopak staví překážky. V oblasti *lokality* vnímali respondenti ze základních i mateřských škol jako jednoznačně výhodné faktory dopravní dostupnosti a atraktivitu lokality ve smyslu bydlení. Respondenti mateřských škol jmenovali mezi výhodami i přírodu v okolí školy. Lokalitu staré zástavby považovali respondenti z obou typů škol za nevýhodu – především kontext sociálního bydlení a skupiny obyvatel se sociálním znevýhodněním.



Další oblastí této kategorie byl **státní nebo privátní** zřizovatel – k této oblasti přiřadili respondenti faktor školného, velikosti školy, finanční podpory městské části, možnosti podpory v hmotné nouzi pro sociálně znevýhodněné rodiny.

V oblasti **skladby žáků** se respondenti shodovali, že heterogenita žáků je pro rovný přístup výhodou, a to v kontextu sociokulturního i zdravotního znevýhodnění. Stejně tak za pozitivní považovali malý kolektiv žáků a přítomnost mimořádně nadaných žáků. Za nevýhodnou považovali respondenti především z mateřských škol přítomnost vyššího počtu dětí cizinců, dětí z rizikových rodin (bez bližší specifikace) a dětí s postižením bez diagnostiky.

V oblasti **materiálních podmínek** byla bezbariérovost a nově rekonstruované prostory jmenovány jako přínosné, mateřské školy jmenovaly didaktické pomůcky a celkovou vybavenost školy jako výhodu pro rovný přístup. Stejně tak i respondenti ze základních škol považovali za přínosné pravidelné doplňování a obměnu pomůcek včetně ICT, využívání interaktivní tabule, získávání specializovaných pomůcek pro práci s dětmi se SVP v kontextu určených podpůrných opatření. Jako překážky rovného přístupu vnímali respondenti absenci odborných učeben a učeben pro individuální výuku.

V oblasti **vzdělávání** považovali respondenti za pozitivum individuální přístup k žákům, nabídku školních kroužků, fungující školní poradenské pracoviště, sportovní výuka. Za oslabující považovali faktor možností rodiny podporovat vzdělávání žáka a zajistit technické vybavení (v době on-line výuky zejména), stejně tak i její přístup ke vzdělání.

V oblasti **personálních podmínek** vyzdvihovali respondenti jako pozitivní pro rovný přístup odbornost a kvalifikovanost pedagogů, za znevýhodňující velkou náročnost práce, nedostatek asistentů pedagoga, školních psychologů a školních speciálních pedagogů. Pokud však tito odborní pracovníci ve školách byli, pak je respondenti jednoznačně vnímali jako přínos pro podporu rovných přístupů.

K2 Zaměření školy – specifikum v programu

Tato kategorie je prezentována již v první části zprávy. Oblasti zaměření, které se v kvalitativní analýze projeví, jsou: speciální vzdělávací potřeby dětí, rozšířená výuka, alternativní prvky v programu.

V oblasti **speciální vzdělávací potřeby** dětí se v obou typech škol nejčastěji vyskytovala zaměření na práci s dětmi s autismem, nadané děti, s mentálním postižením, s poruchami vývoje řeči, se sluchovým postižením, s postižením zraku. V základních školách to bylo zastoupeno zaměřením na žáky se specifickými poruchami učení a s ADHD.

V oblasti **rozšířená výuka** se výstupy v mateřských školách a základních školách lišily. V mateřských školách respondenti uváděly podporu zdravého životního stylu, církevní zaměření školy, v základních školách byla škála širší environmentální zaměření, příprava na víceletá gymnázia, český jazyk, hudební výchova, sportovní, jazykové zaměření.

Oblast prvků **alternativní pedagogiky** byla spojena s Montessori pedagogikou a Daltonským plánem.



K3 Sociální kontext vzdělávání a podpora sociálních dovedností/kompetencí žáka

V této kategorii bylo šetření rozděleno do více podkategorií, které byly zaměřeny na individuální podporu žáka ve smyslu sociální gramotnosti, respektu k odlišnostem a k podpoře žáků sociálně znevýhodněných. Výpovědi respondentů se shlukovaly do oblastí: opatření školy na úrovni systému, cílená intervence a podpora znevýhodněných žáků, komunikace, práce se třídou, vztahu uvnitř školy, spolupráce s rodinou.

Opatření školy na úrovni systému

Většina škol klade velký důraz na preventivní opatření, díky kterým se snaží předcházet vylučování žáků a krizovým situacím, na bezpečné prostředí školy. V rámci škol jsou podporovány akce zaměřené na stmelování kolektivů, na pozitivní klima tříd a celé školy. Respondenti zmiňovali výlety, adaptační pobyty, společné mimoškolní akce, ale i zájmové kroužky ve škole, organizaci výchovných, preventivních programů, besed.

Pro žáky ze sociálně znevýhodněného prostředí zmiňovali respondenti zavádění materiálních forem podpory, jako např. *obědy zdarma; poskytování pravidelného doučování a zájmové činnosti ve škole.*

V mateřských školách vnímali respondenti jako pozitivní heterogenitu tříd a spolupracujících skupin přesahujících i do základní školy, zařazování komunitních kruhů, prožitkového a kooperativního učení a her, aplikaci specializovaných programů např. metody Feuersteinova instrumentálního obohacování, Persona Dolls (program Člověka v tísní), vzdělávací a výukové programy Začít spolu, Papahrátky, Banalfatal. Dále respondenti jmenovali společné akce s domovy seniorů, se stacionáři, se zajímavými lidmi, kteří pracují s lidmi s různým postižením. Jako další nástroj na systémové úrovni jmenovali respondenti projekty zaměřené na různé tematické celky v předškolní výuce.

Cílená intervence a podpora znevýhodněných žáků

Respondenti zdůrazňovali význam silného školního poradenského pracoviště se zastoupením různých odborných pozic, tzn. výchovného poradce, školního psychology, speciálního a sociálního pedagoga, metodika prevence, případně i terénního pracovníka.

Roli poradenského pracoviště vnímali v kontextu rychlejšího a komplexnějšího řešení problému, v metodické podpoře při výuce, včasné diagnostice a intervenci žáků, v možnostech sociometrického šetření ve třídních kolektivech, v poradenských službách žákům a jejich zákonným zástupcům.

Další skupinou faktorů podporujících rovný přístup byla spolupráce se ŠPZ (PPP, SPC, SVP), OSPOD, s ostatními školami; podpora pedagogů – školení, metodická podpora od pracovníků ŠPP, externích odborníků, mentoring, supervize, sdílení dobré praxe.

Komunikace

V této oblasti kladli respondenti důraz na otevřenou komunikaci se žáky i s jejich zákonnými zástupci, na posilování komunikativních a sociálních dovedností žáků, na vytváření příležitostí k zapojování žáků do života školy – školní parlament, schůzky žáků s vedením školy, třídnické hodiny, schránka důvěry.



V mateřských školách respondenti zdůrazňovali význam aplikace témat odlišnosti, modelových situací, příležitostí pro otevřenou komunikaci a práci s problémem, s konfliktem. Jako významný pro rovný přístup zmiňovali zkušenost s významem vlastní osoby, týmovou práci, se sdílením.

Práce se třídou

Za nejdůležitější nástroje školy pro rovnoprávný přístup ke vzdělání označili respondenti třídnické hodiny, stanovení jasných pravidel chování ve třídě; v rámci práci s třídním kolektivem komunitní kruhy, třídní projekty, společné třídní akce, rozhovory se žáky; přípravu na volbu povolání u žáků končící povinnou školní docházkou.

Respondenti zmiňovali mapování vztahů ve třídě školním psychologem nebo jiným odborníkem. Poukázali na nutnost s žáky otevřeně mluvit o SVP žáka se znevýhodněním, ukázat jeho silné stránky, pokud je součástí kolektivu třídy.

Respondenti uvedli třídnické hodiny, společné školní i mimoškolní akce jako výrazný nástroj, kde se stmelují žáci v třídním i školním kolektivu, mají společné zážitky, mají možnost probírat svoje pocity, problémy, hledat společná řešení. Někteří respondenti poukázali na komunitní dimenzi školy.

Vztahy a přístupy uvnitř školy a vzor

Individuální, respektující, empatický přístup k žákům se znalostí jejich rodinného zázemí a vzdělávacích potřeb jmenovali respondenti jako důležitý faktor v této oblasti. Dále to byla vzájemná důvěra, respekt, tolerance, vzájemné spolupráce a dodržování domluvených pravidel. K této oblasti se vázaly i vztahy mezi pedagogy, kolegiální a personální podpora.

V přístupu k žákům uváděli respondenti jako funkční vstřícný, ochotný profesionální přístup, vyhledávání silných stránek a podpora individuality žáků, důsledný přitom individuální přístup, respektování osobnosti, tempa a schopností žáka.

Při podpoře dětí se znevýhodněním uváděli jako funkční strategie individuální přístup respektující potřeby konkrétního dítěte a respektování jeho osobního tempa. Klidný přístup, důslednost, oceňování toho, co dítě umí, uváděli jako pomáhající při začleňování dítěte do kolektivu; otevřenou a upřímnou komunikaci jako funkční pro získání důvěry pro následnou spolupráci. V rámci hodnocení byl zmiňován formativní přístup, objevovaly se faktory pozitivní motivace, oceňování snahy, pokroku i malých úspěchů, podpory zdravého sebevědomí a sebedůvěry.

Respondenti z obou typů škol vyzdvihovali jako významný faktor posilující rovný přístup vzor pedagoga, jednotný přístup pedagogů především v přístupu k řešení výukových i na výchovných problémů.

V mateřských školách vyzdvihovali faktory tolerance k odlišným komunitám, podporujících přátelských vztahů, vzájemné pomoci, vymezování vlastního prostoru za dodržování pravidel a respektování práva ostatních.



Spolupráce s rodinou

V této oblasti se spojily faktory včasné a otevřené komunikace s rodinou, zapojení rodiny do školních aktivit a systematické práce a spolupráce se zákonnými zástupci.

Respondenti mateřských škol označili jako podporující zapojování rodičů do různých společných kulturních, sportovních akcí, návštěv domovy seniorů. Dále pak otevřenou komunikaci, společné nastavování individuálních plánů, individuální projednávání problémů dětí.

Výzvy a problémy – skryté vylučování

V oblasti podpory dětí/žáků se znevýhodněním se prolínají problémy s výzvami, jak tyto děti/žáky začlenit do kolektivu a eliminovat především skryté vylučování. Ve výzvách a problémech se respondenti ze základních i středních školy shodovaly. Většina z nich spojovala tuto problematiku s nastavením vztahů, přístupů k žákům, vhodných podpůrných opatření, s včasnou identifikací problémů, s dostatkem kvalifikovaných pedagogických pracovníků a posíleným školním poradenským pracovištěm.

Za velkou výzvu považovali včas identifikovat varovné signály i problémy, získávat správné a úplné informace o žácích, případně jejich rodinném prostředí, za neméně důležitou považovali správnou diagnostiku vzdělávacích potřeb žáků. Školy jsou si vědomy, že je důležité se průběžně vzdělávat, pracovat na přístupu k dětem, zlepšovat komunikaci, spolupráci s rodinou, spolupracovat s dalšími odborníky.

V rámci spolupráce s rodinou prezentovali respondenti nezbytnost zlepšovat komunikaci, především u nespolupracujících rodičů zaktivizovat i spolupracující organizace a snažit se rodinu včas podchytit a přesvědčit, že vzdělání je pro jejich děti důležité.

Mezi výzvami pak jmenovali pedagogové nepodnětné, netolerantní, případně dysfunkční rodinné prostředí, jehož hodnoty se liší od hodnot společnosti. (Z takových rodin si žáci přináší z rodiny spousty předsudků a stereotypů, které se škole jen těžko daří překonávat.) Komunikovat a posilovat vztahy mezi takovou rodinou a školou, narušovat stereotypy bylo pro respondenty velkou výzvou.

Za významné výzvy v této kategorii považovali respondenti oblast komunikačních a informačních technologií, využívání sociálních sítí, jejich nebezpečí, práce s informacemi, kritické myšlení a předcházení stereotypům a odolnost vůči manipulacím.

Za zásadní výzvu jmenovali respondenti nastavení celé společnosti vůči sociálně znevýhodněným žákům a potřebu otevírat diskuze na toto téma. V této kategorii zaměřené na sociální kontext vzdělávání v otázkách vystupuje několik zřetelných a společných oblastí, na které se školy soustředí, které jsou společné při kvalitním vzdělávání všech žáků, nejen znevýhodněných, neúspěšných. Je to posilování a rozvíjení sociálních kompetencí a sociální gramotnosti, rozvoj komunikativních dovedností; zkvalitnění pedagogického procesu, další vzdělávání pedagogů o nových metodách, strategiích, jak pracovat s diferencovanou třídou. Za velice důležité u neúspěšných žáků považovali spolupracovat s ŠPZ a u nespolupracujících rodin i s OSPOD.



K4 Spolupráce školy na vertikální/horizontální úrovni

V této kategorii se výpovědi respondentů shlukovaly do dvou oblastí spolupráce mezi školami, spolupráce s externími partnery.

Spolupráce mezi školami

Zde se kumulovaly faktory spolupráce a propojení základní a mateřské školy, respektive základní a střední školy. Spolupráce mezi učiteli v rámci společných akcí, při kterých dochází k setkávání žáků, vzájemné návštěvy ve školách apod. K dalším faktorům patřily společné projekty. Některé mateřské školy nabízejí pro rodiny budoucích prvňáčků adaptační programy, přípravné kurzy. V posledních letech jsou rozšířené edukativně stimulační skupiny se zaměřením na systematický rozvoj předškolních dětí. Hravou formou se rozvíjí schopnosti a dovednosti důležité pro zvládnutí budoucího čtení, psaní, počítání. Děti pracují v kolektivech, často ve spolupráci se ZŠ.

Spolupráce s externími partnery

Respondenti z mateřských škol uváděli jako funkční faktor s Pedagogickou fakultou MU a se středními pedagogickými a zdravotnickými školami.

K5 Podpora pedagogů

V kategorii podpora pedagogů se faktory shlukovaly do tří oblastí osobnostní a odborný růst pedagogů v oblasti společného vzdělávání, kompetence učitelů v oblasti vzdělávání dětí se SVP, personální podmínky pro společné vzdělávání.

Osobnostní a odborný růst pedagogů v oblasti společného vzdělávání

Respondenti zmiňovali jako významné pravidelná školení celé sborovny, projekty z programů Šablon I a II, samostudium, semináře, metodické vedení. Respondenti mateřských škol vyzdvihovali sdílení zkušeností dobré praxe mezi jednotlivými školami, vzájemné náslechy a hospitace.

Kompetence a volní vlastnosti pedagogů a vedení škol k zohlednění individuálních potřeb žáků a respektování potřeb žáků se SVP

V této oblasti se sbíhaly faktory vzdělávání v problematice zohledňování individuálních potřeb žáků se SVP; faktor školního poradenského pracoviště a jeho podpory ostatních pedagogů, institut školního psychologa, funkce administrátora inkluze ve škole. Jako faktor důležitý a přínosný byla označena respondenty mateřských škol spolupráce se školskými poradenskými zařízeními a dalšími organizacemi.

Personální podmínky pro společné vzdělávání v ZŠ

V této oblasti byly pojmenovány jako faktory podporující přístup ke vzdělávání podpora pedagogů formou spolupráce se školními psychology, školními speciálními pedagogy, s asistenty pedagoga; nově vzniklé role mentorů a doučovatelů z projektů MAP, školní asistenti a začlenění asistentů ve školní družině.



I v této oblasti vymezili respondenti několik výzev – nedostatek kvalitních lektorů pro další vzdělávání pedagogů, nedostatek znalostí a kompetencí pro práci s dětmi se SVP.

K6 Společné vzdělávání

V této kategorii byly faktory podpory v oblastech procesu vzdělávání, podpory škol zřizovatelem, síťování škol, spolupráce s PPP, SPC, posilování školních poradenských pracovišť, administrativní podpory dětí se SVP, spolupráce s nevládními organizacemi (NNO).

Proces vzdělávání

Školy a jejich vedení využívají k podpoře společného vzdělávání ve vzdělávacím procesu různé metody, nejčastěji je to forma individualizace výuky. Z pohledu úrovně školy se využívají různé programy např. Začít spolu, dále využití Školního manuálu ke společnému vzdělávání. Z úrovně pedagogů se využívá forma motivace, příkladně ohodnocení pracovníků.

Podpora školy zřizovatelem

V této oblasti se objevovaly faktory dofinancování platů pedagogických pracovníků např. školních psychologů, mentorů, doučovatelů, asistentů pedagogů, podpora projektů cíleně zaměřených na zkvalitnění společného vzdělávání (MAP, Šablony).

Síťování škol

Na školách a školských zařízeních se díky projektové podpoře pomalu rozbíhá nová forma spolupráce mezi školami a to tzv. Sdílení spolupráce. Je to organizačně a finančně náročné, ale velmi prospěšné. Ve školách pracují centra kolegiální podpory, vzájemné hospitace. Zde je potřeba ocenit i spolupráci z pohledu městských částí a OŠMT.

Spolupráce s PPP, SPC a posilování školních poradenských pracovišť

Obě tyto oblasti se ve výstupech propojily. Respondenty jmenované faktory se tak překrývaly. Z těchto důvodů je ve zprávě prezentujeme společně. Školní poradenská pracoviště byla označena za významný faktor podpory rovných přístupů. Participují jednak na podpoře pedagogů a žáků se SVP, ale i při organizaci spolupráce školy s PPP/SPC – školním poradenským zařízením (ŠPZ). Poskytování zpětné vazby ze strany ŠPZ bylo respondenty označeno také jako významný faktor podpory.



Administrativa podpora dětí se SVP

Velmi náročnou a problematickou se jeví administrativa při práci s žáky se SVP, kdy jsou časté změny v legislativě, časová náročnost, výkaznictví a finanční vyhodnocování. Přetížení učitelů s administrativní náročností vede často k formálnosti a ztrácí se původní záměr. Je potřeba ocenit pomoc ze strany SPC, PPP a ŠPP.

Spolupráce s nevládními organizacemi

Školy spolupracují s různými NNO, kde spolupráci je na bázi vedení různých kroužků, osobní asistence, na spolupráci s rodinou. Zde je nutná podpora i ze strany rodiny a nejen školy. Některé NNO jsou velmi pružné a spolupráce se s nimi osvědčuje např.: AGAPO, DROM, IQ ROMA servis, Spondea..., naproti některé NNO zklamaly důvěru škol.

Výzvy v oblasti společného vzdělávání

Respondenti pojmenovali jako výzvy nespolupracující rodiny, velký kumulativní počet žáků z různého kulturně odlišného prostředí, žáků se SVP, časté změny legislativy, administrativní zátěže, z individuálních potřeb pedagogů a z nedostatečné odborné připravenosti.

Respondenti z mateřských škol jako výzvu vnímali potřebu personálního posílení ve třídách, vzdělávání pedagogů a posílení jejich kompetencí.

Výzvy se kumulovaly i v oblasti „Spolupráce s PPP, SPC a posilování školních poradenských pracovišť“ a byly spojeny s časovým prostorem přetížených ŠPZ a v jejich kapacitách a s tím spojeným dlouhým časovým rozpětím návštěv.

Vzhledem k jejich časovému prostoru jsou návštěvy na školách méně často, než by bylo potřeba. Další problémy se objevují při spolupráci s rodiči, kteří velmi často nerespektují doporučení ŠPZ a termíny vyšetření. Ve vztahu ke školnímu poradenskému pracovišti se opakovaně objevovala výzva spojená s finanční dostupností jeho zřízení pro některé školy.



Závěr

Závěrečná zpráva z dotazníku Rovné příležitosti projektu MAP II v městě Brně měla za cíl prezentovat výstupy šetření podmínek rovných příležitostí dětí a žáků v oblasti vzdělávání na území statutárního města Brna. Šetření proběhlo v mateřských a základních školách na území statutárního města Brna v dubnu 2020. Dotazník pro MŠ i ZŠ měl dvě základní části. První část byla zaměřena na informativní data o typech a zaměření škol, o struktuře žáků, o personálním zajištění vzdělávání a o poskytované podpoře žákům se speciálními vzdělávacími potřebami. Tyto výstupy jsou ve zprávě přehledně v tabulkách a grafech a interpretované deskriptivní analýzou dat. Výstupy druhé části dotazníku byly zpracovány formou otevřeného kódování a rozříděny do 6 kategorií – *vstupní výhody a nevýhody školy jako místa vzdělávání (K1)*, *zaměření školy (K2)*, *sociální kontext vzdělávání a podpora sociálních dovedností/kompetencí dítěte (K3)*, *spolupráce školy na vertikální/horizontální úrovni (K4)*, *podpora pedagogů (K5)*, *společné vzdělávání (K6)*. Uvedené kategorie byly následně interpretovány podle oblastí, do kterých se shlukovaly výstupy.

Respondenti šetření ve svých výpovědích ukazovali vysokou míru porozumění podmínkám rovného přístupu ke vzdělávání všem dětem/žákům. Otevřenou komunikaci postavenou na důvěře a respektu zmiňovali jako podmínku podporujícího klima školy. Ve výuce a výchovně vzdělávacích aktivitách to byl individuální přístup, podpora úspěchu, zvládání a formativně zaměřené hodnocení, co bylo ve výpovědích opakovaně zdůrazňováno.

Výzvy

Velkou váhu pro podporu rovného přístupu dávali respondenti školnímu poradenskému pracovišti, radili je však ke stále ještě nestabilnímu, a především ne vždy aplikovanému opatření. Jako hlavní důvod uváděli finanční náročnost. Administrativní náročnost při práci s dětmi se SVP patřila k dalším kritizovaným opatřením, stejně jako časové přetížení externistů ze školských poradenských zařízení. Jako velkou výzvu pak respondenti uváděli nespolupracující rodiny, velký kumulativní počet žáků z různého kulturně odlišného prostředí, žáků se SVP, časté změny legislativy, a nedostatečnou odbornou připravenost pedagogů.

Brno, říjen 2020

Zpracovali:

Pracovní skupina pro rovné příležitosti MAP Brno

Pracovní skupina pro financování MAP Brno

Realizační tým MAP Brno