

Z9/08. zasedání Zastupitelstva města Brna
konané dne 20.6.2023

66. Návrh darovací smlouvy na poskytnutí osobního automobilu Společnosti Podané ruce o.p.s.

Anotace

Společnost Podané ruce o.p.s. požádala město o darování staršího užitkového motorového vozidla (dodávky), které je pro město či jeho příspěvkové organizace nepotřebné, a to k využití v rámci projektu „Mobilní aplikační místnost“ ve městě Brně k dopravě personálu a transportu materiálu na místo poskytování služby - mobilní ošetřovny k poskytování standardní služby nízkoprahových adiktologických programů (služby harm rediction, kontaktní práce, odborné sociální poradenství). Centrum sociálních služeb, příspěvková organizace nabídla k předmětnému využití nepotřebné vozidlo zn. Renault Trafic. Pořizovací cena převáděného vozidla činí 487.288,- Kč, rok pořízení 2011. Tržní hodnota dle znaleckého posudku činí 183.800,- Kč včetně DPH.

Návrh usnesení

Zastupitelstvo města Brna

1. schvaluje

- darovací smlouvu, jejímž předmětem je bezúplatný převod vozidla Renault Trafic 2,0 dCi, RZ 8B0 3676 mezi statutárním městem Brnem jako dárce a Společností Podané ruce o.p.s., se sídlem Hilleho 1842/5, Černá Pole, 602 00 Brno, IČO: 60557621 jako obdarovaným, která tvoří přílohu č. ... tohoto zápisu

2. pověřuje

- vedoucího Odboru sociální péče Magistrátu města Brna podpisem této darovací smlouvy

Stanoviska

Rada města Brna materiál projednala na své schůzi č. R9/037 konané dne 14.06.2023.

Podpis zpracovatele pro archivaci

Zpracovatel

Elektronicky podepsáno

PaedDr. Jan Polák CSc.

vedoucí odboru - Odbor sociální péče

12.6.2023 v 07:56

Garance správnosti, zákonnosti materiálu

Spolupodepisovatel

Elektronicky podepsáno

Mgr. Jiří Kučera

vedoucí úseku - 1. úsek

12.6.2023 v 13:35

Obsah materiálu

Návrh usnesení	1 - 2
Obsah materiálu	3 - 3
Důvodová zpráva	4 - 4
Příloha (Žádost o dar (1).pdf)	5 - 7
Příloha (Znalecký posudek (1).pdf)	8 - 19
Příloha k usnesení (Darovací smlouva -Společnost Podané ruce (003).pdf)	20 - 21

Důvodová zpráva

Na statutární město Brno se obrátila Společnost Podané ruce o.p.s. se žádostí o darování staršího užitkového vozidla, které je pro město již nepotřebné. Automobil bude využíván v rámci města Brna jako doprovodné vozidlo sanity (mobilní ošetřovny) a sloužit bude k dopravě personálu či transportu materiálu a to k využití v rámci realizace projektu „Mobilní aplikační místnost“ ve městě Brně. Realizovaný projekt na území města Brna předpokládá spolupráci s Magistrátem města Brna, městskými částmi, PČR, MP Brno a navazujícími zdravotními službami (REMEDIS a FN Brno Bohunice). Důvodem žádosti jsou omezené finanční prostředky žadatele.

Odbor sociální péče oslovil příspěvkové organizace v jeho působnosti. Na žádost reagovalo Centrum sociálních služeb, příspěvková organizace (dále jen CSS) s nabídkou automobilu Renault Trafic.

Nedílnou součástí tohoto materiálu je návrh darovací smlouvy a znalecký posudek č. 938/162023, vypracovaný znalcem Ing. Vladimírem Tylšarem. Pořizovací cena automobilu činila 487.288,-- Kč, tržní hodnota činí 183.800,-- Kč vč. DPH.

Komise majetková RMB materiál projednala dne 25.05.2023.

Hlasování: pro 13 – proti 0 – zdržel se 0/ z celkem 13 členů.

Komise doporučila.

Mgr. Josef Haluza	Ludmila Oulehlová	Martin Brym	Bc. Patrik Doležal	Ing. Petr Havelka	Tomáš Hejl	Mgr. Ondřej Hyšek Ph.D.	Mgr. Jitka Ivičková	JUDr. Michal Marek	Ing. Roman Vašina	Ing. David Trllo	Mgr. Bc. Marek Viskot	Mgr. Marek Šlapal
pro	pro	pro	pro	pro	pro	pro	pro	pro	pro	pro	pro	pro



Statutární město Brno
Dominikánské nám.1
601 67 Brno

2. 5. 2023

Věc: Žádost o dar

Jménem Společnosti Podané ruce o. p. s., bychom Vás rádi požádali o darování staršího užitkového motorového vozidla (dodávky), které je pro město či jeho příspěvkové organizace nepotřebné.

Účel:

Automobil bude využíván jako doprovodné vozidlo hlavního vozidla (sanity – mobilní ošetřovny) pro projekt **Mobilní aplikační místnost** ve městě Brně. Bude sloužit k dopravě personálu a transportu materiálu ze zázemí služby na místo poskytování služby, tj. na místo, kde bude mobilní ošetřovna zaparkována během provozních hodin.

Stěžejním východiskem pro realizaci projektu je dlouhodobě neuspokojivá situace v městské části Brno-Sever, kde v kontextu dalších faktorů včetně sociálního vyloučení dochází ke kumulaci a pohybu drogových uživatelů ve veřejném prostoru se všemi nežádoucími důsledky, jako je negativní vnímání uživatelů drog veřejností, aplikace drog a intoxikace na veřejnosti, výrazně vyšší podíl výskytu infekčních onemocnění mezi uživateli drog v lokalitě a násobně vyšší výskyt volně pohozeného injekčního náčiní na veřejných prostranstvích.

Projektovaná služba bude realizována jako mobilní ošetřovna, kde kromě služby aplikační místnosti budou poskytovány standardní služby nízkoprahových adiktologických programů. Poskytované služby budou odpovídat ustálené praxi zařízení podobného typu v ČR (tedy především služby harm reduction, kontaktní práce, odborné sociální poradenství), navíc doplněné o místnost pro supervidovanou hygienickou aplikaci drog.

Dohled nad aplikacemi bude vykonávat nelékařský zdravotnický pracovník či jiný zdravotnický pracovník s akreditovaným kurzem v oblasti první pomoci, s dostupností lékaře. Zdravotnický provoz bude zajištěn poskytovatelem zdravotních služeb a bude schválen v režimu poskytování preventivní péče mimo zdravotnické zařízení podle § 11 a zákona č. 372/2011 Sb., o zdravotních službách. Účelem tohoto dohledu bude prevence předávkování nebo nežádoucích komplikací při aplikaci a případné poskytnutí předlékařské první pomoci. Za tímto účelem bude pracoviště vybaveno nezbytným instrumentáři a léčivý (vč. např. naloxonu pro odvracení fatálního

Adresa: Společnost
Podané ruce o.p.s.
Hilleho 5, 602 00 Brno

T: +420 545 247 535
M: [REDACTED]
E: info@podaneruce.cz

Bankovní spojení: Oberbank AG 2231107576/8040
DIČ: CZ60557621
IČO: 60557621

předávkování). V případě potřeby (při výskytu předávkování se selháváním základních životních funkcí) bude volána zdravotnická záchranná služba.

Součástí pilotního provozu bude sledování dopadů v následujících doménách – míra a spektrum využívaných služeb, rizikové chování, somatické a duševní zdraví vč. infekčních onemocnění a předávkování, sociální fungování, problémy se zákonem a celkový dopad na kvalitu života klientů a obyvatel komunity.

Předpokládáme, že darované starší užitkové motorové vozidlo bude v souladu se stanovenými principy projektu využíváno s vysokou frekvencí, pravděpodobně na denní bázi.

Odůvodnění a termíny:

Předpokládáme úzkou spolupráci s MMB, příslušnou městskou částí, PČR, MP Brno a navazujícími zdravotními (zejména REMEDIS a FN Brno Bohunice), sociálními a adiktologickými službami.

V rámci spolupráce s jednotlivými klienty se projekt bude zaměřovat na omezení rizikového užívání drog a minimalizaci jeho dopadů - konkrétně se jedná o následující dílčí cíle: redukce, případně ukončení aplikace drog na veřejně přístupných místech; redukce, případně ukončení sdílení injekčního materiálu; redukce, případně ukončení sdílení dalšího materiálu pro užívání drog; redukce, případně ukončení opakovaného používání materiálu k aplikaci drog; používání méně rizikových způsobů aplikace drog; redukce, případně ukončení dalšího rizikového chování (dodržování pravidel bezpečného sexu atd.).

Další souvisejícím cílem pak bude překonání nepříznivé situace klienta a předcházení sociálnímu vyloučení nebo omezení jeho negativních dopadů – konkrétně se jedná o následující dílčí cíle: upevnění či znovuvytvoření základních hygienických návyků; stabilizace zdravotní a psychické situace; stabilizace sociální a finanční situace (např. bydlení, práce); navázání nebo udržení společenských vztahů; zprostředkování kontaktu s navazujícími službami a institucemi. Nejvýraznějším specifickým předkládaného projektu je provoz samotné aplikační místnosti. Jedná se o odborné adiktologické zařízení, kde si mohou uživatelé drog aplikovat návykové látky v bezpečnějších a hygienických podmínkách za přítomnosti odborného personálu. Jeho cílovou skupinou jsou těžko dosažitelné populace uživatelů drog, zejména různé marginalizované skupiny a ti, kdo užívají drogy na ulici a veřejných prostorách nebo v jiných rizikových a nehygienických podmínkách. Jedním z hlavních cílů těchto zařízení je poskytovat bezpečné prostředí pro hygieničtější užívání drog a instruovat klienty o bezpečnějším užívání drog a tím snižovat míru jejich morbidit a mortality (zejména smrtelných a život ohrožujících předávkování). Současně je snahou těchto pracovišť minimalizovat užívání drog na veřejnosti a přispět ke zkvalitnění veřejného prostoru v okolí městských lokalit, kde dochází k prodeji a užívání drog. Dalším cílem je usnadnit přístup klientů těchto zařízení k sociálním, zdravotním a adiktologickým službám s cílem zajištění sociální integrace.

Realizační tým se skládá z odborného ředitele, vedoucího oddělení, vedoucího centra, pracovníků v přímé práci s klienty (sociální pracovníci a další odborní pracovníci), nelékařského zdravotnického personálu, odborného garanta zdravotní části (lékař s příslušnou specializací), případně dalšího externího zdravotnického personálu, pracovníků v přímé práci a peer pracovníků na DPP.

Adresa: Společnost
Podané ruce o.p.s.
Hilleho 5, 602 00 Brno

T: +420 545 247 535
M: [REDACTED]
E: info@podaneruce.cz

Bankovní spojení: Oberbank AG 2231107576/8040
DIČ: CZ60557621
IČO: 60557621

Domníváme se, že realizace projektu přispěje ke kultivaci veřejného prostoru města Brna a nepřímo tak napomůže k vyšší spokojenosti občanů zde žijících. K úspěšné realizaci projektu je doprovodné užitkové vozidlo typu dodávky nezbytné, Společnost Podané ruce o.p.s. však disponuje pouze omezenými finančními prostředky. Dovolujeme si tedy tímto Magistrát města Brna požádat o darování staršího užitkového motorového vozidla, které je pro město či jeho příspěvkové organizace již nepotřebné.

Projekt bude nepřetržitě monitorován a průběžně vyhodnocován, jeho realizace se v případě prokazatelného pozitivního společenského dopadu předpokládá minimálně ve střednědobém časovém horizontu 3-5 let, přičemž darované dodávkové vozidlo bude po celou dobu aktivně využíváno.

V případě jakýchkoli dotazů nás můžete kontaktovat na telefonním čísle: [REDACTED] nebo na emailové adrese ulrichova@podaneruce.cz.

Děkujeme za Vaši přízeň.



Adresa: Společnost
Podané ruce o.p.s.
Hilleho 5, 602 00 Brno

T: +420 545 247 535
M: [REDACTED]
E: info@podaneruce.cz

Bankovní spojení: Oberbank AG 2231107576/8040
DIČ: CZ60557621
IČO: 60557621

Znalec: **Ing. Vladimír Tylšar**
www.nehody.net
tel. [REDACTED]
datová schr.: vw5tgd4
doručovací adresa:
[REDACTED] **Zbýšov 66411**



Adresát: **Centrum sociálních služeb p. o.**
Sejkorova 2723/6
Brno – Židenice 636 00

ZNALECKÝ POSUDEK

číslo položky **028058/2023** v centrální evidenci

číslo **938/162023** v interní evidenci znalce

**o tržní hodnotě vozidla Renault Trafic 2,0 dCi 84 kW VIN
VF1FLA1A6CY427010 RZ 8B0 3676**



Počet stran: **12**

Počet vyhotovených výtisků: 2 (+ archivace znalce)

Účel posudku: odprodej vozidla, vyřazení z evidence

Ocenění posuzovaného vozidla je provedeno v souladu se zákonem č. 151/1997 Sb. v platném znění (zákon o oceňování majetku), a s jeho prováděcí vyhláškou 488/2020 Sb. (oceňovací vyhláška) a zároveň je využito doporučené metodiky a Znaleckého standardu 1/2022 „Oceňování silničních a zvláštních vozidel“.

31.května 2023

1 ZADÁNÍ

Dle objednávky **stanovit hodnotu (cenu)** použitého užitkového vozidla **Renault Trafic 2,0 dCi** pro účely vyřazení/odprodeje vozidla

2 VÝČET PODKLADŮ

- osvědčení o registraci vozidla – část II (velký TP)
- fotodokumentace pořízená při prohlídce
- základní fyzická prohlídka vozidla

k provedení ocenění byl použit **Znalecký standard 1/2022** „Oceňování silničních a zvláštních vozidel“ CERM Brno 2022
ISBN 978-80-7623-076-7

3 NÁLEZ

3.1 Osvědčení o registraci

EVROPSKÉ SPOLEČENSTVÍ OSVĚDČENÍ O REGISTRACI VOZIDLA. ČÁST II. (TECHNICKÝ PRŮKAZ)		ČESKÁ REPUBLIKA	
Permis de circulation. Parte II. Registrierbescheinigung. Teil II. Zulassungsbescheinigung. Teil II. Registriesattest. Osa II. Άδεια κυκλοφορίας. Οσα II. Dokazování o evidenci. Místní II. Registration certificate. Part II.		Certificat d'immatriculation. Parte II. Carta di circolazione. Parte II. Registrazioa aplicatiei. II. dacia Registrazioa aplicatiei. II. dacia Registrierteigenschaft. Teil II. Certificat de Registrare. L-II. Parte Kendelenbesz. Daci II.	
Dovod Registracnyj. Část II. Certificado de matricula. Parte II. Ceredzenie o ewidencji. Część II. Promeno dovoljenje. Del II. Rekisteritodistus. Osa II. Registringsbeviset. Del II.		UE 549621	
ZÁKLADNÍ ÚDAJE O REGISTRACI			
B. Datum první registrace vozidla: 19.12.2011		Datum první registrace vozidla v ČR: 19.12.2011	
A. Registrací značka vozidla 8B03676		A. Registrací značka vozidla 8B03676	
C.2.1. a C.2.2. Vlastník (příjmení a jméno nebo obchodní jméno) STATUTÁRNÍ MĚSTO BRNO, IČO: 44992785		C.2.1. a C.2.2. Vlastník (příjmení a jméno nebo obchodní jméno) CENTRUM SOCIÁLNÍCH SLUŽEB, PŘÍSPĚVKOVÁ ORGANIZACE IČO: 70887039	
C.2.3. Místo trvalého nebo povelenného pobytu/úřadu DOMINIKÁNSKÉ NÁM. 1, BRNO-MĚSTO C.1.1. a C.1.2. Provozovatel (příjmení a jméno nebo obchodní jméno) SPRÁVNÍ ÚŘAD MĚSTO BRNO, MČ BRNO-ŽENICE IČO: 44992785		C.2.3. Místo trvalého nebo povelenného pobytu/úřadu SEJKOROVA 2723/6, BRNO, ŽENICE, 636 00 C.1.1. a C.1.2. Provozovatel (příjmení a jméno nebo obchodní jméno) BRNO	
C.1.3. Místo trvalého nebo povelenného pobytu/úřadu Brno, Gajdošova 7 v BRNO dne 19.12.2011		C.1.3. Místo trvalého nebo povelenného pobytu/úřadu BRNO dne 22.03.2021	
Vozidlo převedeno - ovládnuto (na koho, kam)		Vozidlo převedeno - ovládnuto (na koho, kam)	
V dne Podpis		V dne Podpis	
Vozidlo převedeno - ovládnuto (na koho, kam)		Vozidlo převedeno - ovládnuto (na koho, kam)	
V dne Podpis		V dne Podpis	
ÚŘEDNÍ ZÁZNAMY			
1. 19.12.2011 1, zaevidování, osv.od spr.pap1.dle zák.634/2004 Sb, ORV UAI 904998			
DNE 22.03.2021 BYLO VYDÁNO ORV Č. UBR505550. SPOLNA VLASTNÍKA/PROVOZOVATELE, SPR. POP.			
DNE 22.03.2021 ÚŘEDNÍ OPRAVA C. ORV, VYDÁNO ORV Č. UBR505551.			
4.			
5.			

0.1	Typní značka:	RENAULT	Verze:	FLA1	Verze:	FLA1A6
0.2	Typ:	FL	Verze:	FLA1	Verze:	FLA1A6
0.3	Obchodní označení:	TRAFIC				
1	Identifikační číslo vozidla (VIN):	VF1FLA1A6CY427010				
2	Výrobce vozidla:	RENAULT, BILLANCOURT, FRANCIE				
3	Výrobek:	RENAULT, BILLANCOURT, FRANCIE				
4	Typ:	M9R A 6	Pr. Police:	NM		
5	Max. výkon (kW) / P4 at (km/h):	84/3 500	Pr. výkon (kW) (km/h):	1 995		
6	Právní EHK CEN A:		Směrnice EHK CEN L:	692/2008E		
7	Korponový součinitel obtočení (m ²):	0.51	Vf CCG (km/h):	241/173/198		
8	Výrobce:	RENAULT, BILLANCOURT, FRANCIE / TECHSPORT, s.r.o.				
9	Druh typu:	FURGON				
10	Výrobní číslo (název, tabulka):	489 MODRÁ				
11	Počet míst - celkem:	2/3	Pr. v. sazím:	2/3	Pr. v. sazím:	0
12	Maximální zatížení vlečky (kg):	280	Pr. zatížení (kg):	4,53		
13	Delší (mm) - délka:	4 782	Pr. délka:	1 904	Pr. výška:	1 955
14	Pr. výška (mm):	3 098				
15	Pr. výška (mm) - délka:	2 380	Pr. výška:	1 690		
16	Pr. výška (mm) - délka:	1 785 - 2 052				
17	Pr. výška (mm) - délka:	2 790/2 790				
18	Pr. výška (mm) - délka:	1 450/1 450; 1 550/1 550				
19	Pr. výška (mm) - délka:	2 80				
20	Pr. výška (mm) - délka:	2 000/2 000				
21	Pr. výška (mm) - délka:	750/750				
22	Pr. výška (mm) - délka:	4 790/4 790				
23	Pr. výška (mm) - délka:					
24	Počet náprav - z toho poháněných:	2 - 1 PŘEDNÍ				
25	Kolo a pneumatika na nápravě (1-2-3-4-...):	rozměry (mm) (obrázky) = (J27)				
26	1.	6.0 J 16-50; 205/65 R 16 C 107/105 T				
27	2.	6.0 J 16-50; 205/65 R 16 C 107/105 T				
28	3.					
29	4.					
30	Maximální rychlost (km/h):	160				
31	Brzd (ANTEN) - povazní:	ANO - ABS: ANO - parkovací: ANO - odlehčovací: NE				
32	U Výška hřadu vozidla (A) (m):	U1: 76/2 625 U2: 74.4				
33	Spotřeba paliva - metoda:	692/2008E	Pr. spotřeba (km/h):			
34	Pr. spotřeba (km/h):	9.1	Pr. spotřeba (km/h):	6.5	Pr. spotřeba (km/h):	7.5
35	Pr. výkon (kW):		Pr. výkon (kW):	NE		
36	Pr. výkon (kW):	MAN	Pr. výkon (kW):			
37	Pr. výkon (kW):		Pr. výkon (kW):			
38	Pr. výkon (kW):		Pr. výkon (kW):			
39	Pr. výkon (kW):		Pr. výkon (kW):			
40	Pr. výkon (kW):		Pr. výkon (kW):			
41	Pr. výkon (kW):		Pr. výkon (kW):			
42	Pr. výkon (kW):		Pr. výkon (kW):			
43	Pr. výkon (kW):		Pr. výkon (kW):			
44	Pr. výkon (kW):		Pr. výkon (kW):			
45	Pr. výkon (kW):		Pr. výkon (kW):			
46	Pr. výkon (kW):		Pr. výkon (kW):			
47	Pr. výkon (kW):		Pr. výkon (kW):			
48	Pr. výkon (kW):		Pr. výkon (kW):			
49	Pr. výkon (kW):		Pr. výkon (kW):			
50	Pr. výkon (kW):		Pr. výkon (kW):			
51	Pr. výkon (kW):		Pr. výkon (kW):			
52	Pr. výkon (kW):		Pr. výkon (kW):			
53	Pr. výkon (kW):		Pr. výkon (kW):			
54	Pr. výkon (kW):		Pr. výkon (kW):			
55	Pr. výkon (kW):		Pr. výkon (kW):			
56	Pr. výkon (kW):		Pr. výkon (kW):			
57	Pr. výkon (kW):		Pr. výkon (kW):			
58	Pr. výkon (kW):		Pr. výkon (kW):			
59	Pr. výkon (kW):		Pr. výkon (kW):			
60	Pr. výkon (kW):		Pr. výkon (kW):			
61	Pr. výkon (kW):		Pr. výkon (kW):			
62	Pr. výkon (kW):		Pr. výkon (kW):			
63	Pr. výkon (kW):		Pr. výkon (kW):			
64	Pr. výkon (kW):		Pr. výkon (kW):			
65	Pr. výkon (kW):		Pr. výkon (kW):			
66	Pr. výkon (kW):		Pr. výkon (kW):			
67	Pr. výkon (kW):		Pr. výkon (kW):			
68	Pr. výkon (kW):		Pr. výkon (kW):			
69	Pr. výkon (kW):		Pr. výkon (kW):			
70	Pr. výkon (kW):		Pr. výkon (kW):			
71	Pr. výkon (kW):		Pr. výkon (kW):			
72	Pr. výkon (kW):		Pr. výkon (kW):			
73	Pr. výkon (kW):		Pr. výkon (kW):			
74	Pr. výkon (kW):		Pr. výkon (kW):			
75	Pr. výkon (kW):		Pr. výkon (kW):			
76	Pr. výkon (kW):		Pr. výkon (kW):			
77	Pr. výkon (kW):		Pr. výkon (kW):			
78	Pr. výkon (kW):		Pr. výkon (kW):			
79	Pr. výkon (kW):		Pr. výkon (kW):			
80	Pr. výkon (kW):		Pr. výkon (kW):			
81	Pr. výkon (kW):		Pr. výkon (kW):			
82	Pr. výkon (kW):		Pr. výkon (kW):			
83	Pr. výkon (kW):		Pr. výkon (kW):			
84	Pr. výkon (kW):		Pr. výkon (kW):			
85	Pr. výkon (kW):		Pr. výkon (kW):			
86	Pr. výkon (kW):		Pr. výkon (kW):			
87	Pr. výkon (kW):		Pr. výkon (kW):			
88	Pr. výkon (kW):		Pr. výkon (kW):			
89	Pr. výkon (kW):		Pr. výkon (kW):			
90	Pr. výkon (kW):		Pr. výkon (kW):			
91	Pr. výkon (kW):		Pr. výkon (kW):			
92	Pr. výkon (kW):		Pr. výkon (kW):			
93	Pr. výkon (kW):		Pr. výkon (kW):			
94	Pr. výkon (kW):		Pr. výkon (kW):			
95	Pr. výkon (kW):		Pr. výkon (kW):			
96	Pr. výkon (kW):		Pr. výkon (kW):			
97	Pr. výkon (kW):		Pr. výkon (kW):			
98	Pr. výkon (kW):		Pr. výkon (kW):			
99	Pr. výkon (kW):		Pr. výkon (kW):			
100	Pr. výkon (kW):		Pr. výkon (kW):			

3.2 Údaje z osvědčení o registraci

Technický průkaz série, číslo: **UE 549621**

Registrační značka (RZ) vozidla: **8B0 3676**

Držitel vozidla: **Centrum sociálních služeb, p.o., Brno Židenice**

Počet předchozích držitelů: **druhý držitel**

Datum prvního uvedení do provozu: **12/2011**

Osvědčení o TP platné do: **2/2024**

Druh vozidla: **užitkové skříňové N1 furgon**

Tovární značka: **Renault Trafic 2,0 dCi**

Motor: typ/palivo **vznětový 1995 cm3**
max. výkon **84 kW/ 3500 min-1**

Karoserie: výrobce **Renault Francie**
druh **samonosná skříňová**
výrobní číslo (VIN) **VF1FLA1A6CY427010**
barva: **modrá**

Kola: druh kol **diskové 16“**
pneumatiky - přední, zadní **205/65 R15 C**
počet náprav – z toho poháněných **2-1 /přední**

Schválené změny oproti původnímu typu: účelová přestavba na **N1** z provedení M1 s „přepážkou“ z důvodu možnosti odpočtu DPH dle tehdejší legislativy
(počet míst 2+3+3)

3.3 Záznamy STK

Datum prohlídky	Prohlídka	Číslo protokolu	Druh prohlídky	Stav km
10.02.2022	STK	CZ-3754-22-02-0991	Pravidelná	97 408
10.02.2022	SME	CZ-470299-22-02-0661	Pravidelná	97 408
11.03.2021	STK	CZ-3770-21-03-0613	Evidenční kontrola	89 807
13.02.2020	STK	CZ-3769-20-02-0305	Pravidelná	79 467
13.02.2020	SME	CZ-570216-20-02-0152	Pravidelná	79 444
29.11.2017	STK	CZ-3715-17-11-1256	Pravidelná	59 953
29.11.2017	SME	CZ-570216-17-11-0035	Pravidelná	0
14.12.2015	STK	CZ-3715-15-12-0680	Pravidelná	39 651

Tab. Záznamy STK

3.4 Údaje zjištěné na vozidle

Technický stav vozidla zjištěn prohlídkou dne: **23.2.2022**
V prostorách ELISCAR s.r.o., Brno, Vodařská.
Stav počítače ujetých kilometrů při prohlídce: **94 285**

Údaje o počtu ujetých kilometrů (dle evidence STK) držitele: souhlasí
Údaje na vozidle s údaji v dokumentaci souhlasí.
Zkušební jízda provedena – orientační, v místě přistavení vozidla.

O ceně (hodnotě) vozidla byl již dříve vypracován znalecký posudek **897/92022** dne 15.března 2022.

Následně byl v květnu 2023 držitelem vozidla vysloven požadavek na stanovení tržní hodnoty vozidla k aktuálnímu datu tj. květen 2023.

Současný nájezd km je dle sdělení provozovatele **99 225 km**
(odečteno provozovatelem 22. května 2023)

Vzhledem k nižšímu nájezdu km od fyzické prohlídky 23.2.2022 – stav 97 721 km lze předpokládat, že se technický stav vozidla příliš nezměnil a **nebyla prováděna další fyzická prohlídka** a to především z důvodů časových a organizačních.

Příslušné postupy a výpočty jsou již provedeny dle novějšího Znaleckého standardu 1/2022 „Oceňování silničních a zvláštních vozidel“.

3.4.1 Stav jednotlivých skupin vozidla

Karoserie: větší opotřebení provozem, více drobných poškození, oděrky.

Přední náprava a řízení: vyšší opotřebení, zvýšené provozní vůle

Zadní náprava: závady nezjištěny

Motor: start zastudena i za tepla bez problému, chod pravidelný. Slabý aku.

Převodovka: man. 6 st, řazení se jevílo na místě bez zjevných problémů.

Interiér a příslušenství: interiér částečně poškozený, silně opotřebený užíváním v náročnějších provozních podmínkách

Provozní brzdy: funkční – orezlé a zatuhlé brzdíče, orezlé a opotřebené brzdové

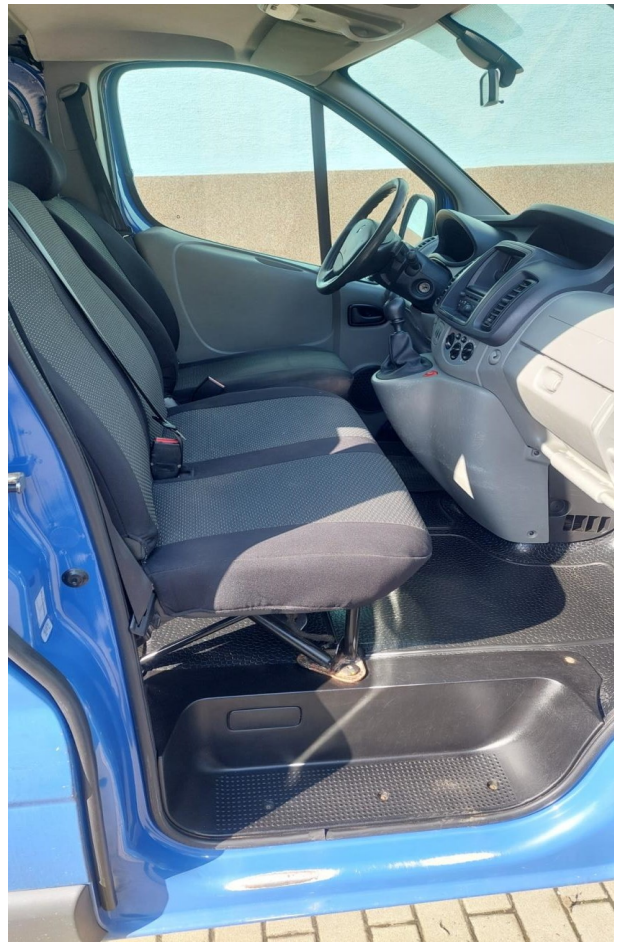
kotouče, nutná revize a servis.

Kola a pneu: disky kol bez zjevných deformací a poškození, zbytkový stav pneu vizuálně cca 50 %

Celkově: vozidlo provozované v náročných podmínkách městského provozu s častými jízdami kratších tras – rozvoz, více opotřebené vozidlo

Ke všem těmto zjištěním bylo přihlédnuto při ocenění vozidla.

3.5 Základní fotodokumentace





Obr. Fotodokumentace -základní

4 POSUDEK

4.1 Ocenění vozidla – časová hodnota

Doba provozu vozidla: od uvedení do provozu dle Osvědčení od 12/2010 do data ocenění 9/2022 – za každý i započatý rok provozu – **DP = 12 let**

Základní amortizace za dobu provozu: ZAD= 86 %

Základní amortizace za počet km: ZAP = $30 \times 0,7 + (100-30) \times 0,30 = 21+21= 42\%$

Základní amortizace ZA = $ZAD+ZAP/2 = (86+42) /2 = 64\%$

Amortizace je dále upřesněna po zhodnocení zjištěného stavu jednotlivých skupin vozidla.

Obchodní třída	Rozsah ujetých km	% srážka za každých 1 000 km
A	do prvních 15 000	1,30 %
	další	0,65 %
B/B-MPV/B-SUV S	do prvních 20 000	0,90 %
	další	0,40 %
C/C-MPV/C-SUV D/D-MPV/D-SUV E/E-SUV	do prvních 30 000	0,70 %
	další	0,30 %
E-MPV F	do prvních 40 000	0,50 %
	další	0,25 %

Doba provozu vozidla roky	% srážka za rok provozu pro vozidla dle obchodní třídy	
	A	Ostatní obchodní třídy
1. rok	25 %	33 %
2. rok	33 %	40 %
3. rok	40 %	45 %
4. rok	45 %	50 %
5. rok	50 %	55 %
6. rok	55 %	60 %
7. rok	60 %	65 %
8. rok	65 %	70 %
9. rok	70 %	74 %
10. rok	74 %	78 %
11. rok	78 %	82 %
12. rok	82 %	86 %
13. rok	86 %	90 %
14. rok a další	90 %	90 %

Skupina	Obchodní třída E-MPV a mikrobusy		
	Pohon přední nápravy	Pohon zadní nápravy	Pohon 4x4
Motor	20 %	20 %	19 %
Převodovka	7 %	7 %	7 %
Zadní náprava	4 %	7 %	6 %
Přední náprava vč. řízení	9 %	6 %	11 %
Skříň karoserie	27 %	27 %	26 %
Výbava karoserie	33 %	33 %	31 %

Tab.použité amortizační tabulky dle ZS1/2022

Rozdělení vozidla na skupiny:

skupina		stav ± %	PTHS
motor+spojka	20	- 30	14
převodovka	7	-30	4,9
zadní náprava	4	0	4
přední náprava + řízení	9	-30	6,3
skříň karoserie	27	-50	13,5
výbava karoserie	33	-40	19,8
	100		62,5

Technická hodnota vozidla pak činí $(100 - ZA) \times \Sigma PTHS = (100 - 64) \times 0,625 = 22,5 \%$

Aktuální cena obdobného vozidla ze současné produkce :

Renault Trafic dCi 110 dvojkabina 6m L2H1 703 000 + DPH = 850 600 Kč

Jde o vývojově novější model oproti oceňovanému, koeficient technické úrovně (emise, výbava, modernější) **KTU = 0,9**

CN = $850\,600 \times 0,9 = 765\,500,- \text{ Kč}$ (zaokr.)

Vstupní cena (hodnota) CN	765 500,- Kč
Hodnota pneu prvomontáže 4 * 2500	10 000,- Kč
HNVR (bez pneu)	755 500,- Kč
Technická hodnota THVR	22,5 %
THVR x CNVR	169 987,-
Cena (hodnota) pneu na vozidle ČHPV (50%)	5000,-
Časová hodnota vozidla HČV	174 987,-
HČV zaokrouhleno	175 000 ,- Kč

Časová hodnota vozidla činí 175 000,- Kč

4.2 Ocenění vozidla – tržní hodnota/obecná cena

Pro stanovení obvyklé ceny je třeba v souvislosti s požadavkem zákona o oceňování majetku určit **koeficient prodejnosti** zjištěním a vyhodnocením přiměřeného množství **uskutečněných tržních transakcí – skutečných prodejů**.

*Tyto údaje však **běžně nejsou dosažitelné** a v dřívější praxi byly často nahrazovány údaji z inzerce vozidel.*

Údaje z inzerce je nutno korigovat, neboť se jedná o ceny nabídkové, nikoliv skutečné prodejní, přičemž obvyklá korekce je cca 5 %, což reprezentuje možnou výši slevy dosažitelné při jednání zájemce o koupi s prodejcem.

V tomto případě bylo možno zjistit skutečně realizované prodeje, byť v menším počtu.

Zjištěné skutečné transakce (prodeje) obdobných vozidle Renault Trafic 2,0 dCi 1 až 5 /2023

Výrobce	Model	Tachometr	Vyroběn	Cena bez DPH	Sazba DPH	Palivo	Stav	Karoserie	Výkon	Obsah	Země původu	Servisní kn.	Prodáno
Renault	Trafic	139 337	2010	171 900,-	0.00	nafta		sedan	66	2,0	Německo	ano	4/2023
Renault	Trafic	222 000	2011	53 719,-	21.00	nafta	uspokojivý	kombi	66	2,0DC	Česká rep.	ne	3/2023
Renault	Trafic	275 516	2011	90 909,-	21.00	nafta	velmi dobrý	sedan	84	2,0	Itálie	ano	1/2023

Tel.: +420 577 601 257 | E-mail: helpdesk@teas.cz | Provozovna: tř. T.Bati 299, 763 02 Zlín
 © 2023 Teas spol. s r. o., Platněnská 88/9, 110 00 Praha 1 - Staré Město, IČO: 48906565, DIČ: CZ48906565, Zapsána v OR vedeném u Městského soudu v Praze pod spisovou značkou C 336897

Tab. skutečně realizované prodeje 1-5/2023 Teas Zlín www.realnacenozevu.cz

plynou dvě hodnoty : 171 900,- Kč
 90 909 + DPH = 110 000 Kč
 prostřední hodnotu „uspokojivý stav“ vylučujeme.



Obr. nabídka obdobného vozidla z trhu (Sauto.cz 5/2023)

VÝPOČET KOEFICIENTU PRODEJNOSTI NA PODKLADĚ TRŽNÍHO VZORKU														
VOZIDLO	ROK	STAV KM	DP	ZAP	ZAD	ZA	THVR %	POŘ.HOD.	ČASOVÁ C.	PRODEJ	KP			
Renault Trafic 6M 2,0dCi	2010	140000	13	63	90,00 %	76,50	23,50	680500	159948,12	170000	1,06			
Renault Trafic 6M 2,0dCi	2011	276000	12	104	86,00 %	80,00	20,00	680500	136100	110000	0,81			
VOZIDLO	ROK	STAV KM	DP	ZAP	ZAD	ZA	THVR %	CN	ČASOVÁ C.	INZERCE	COB (-5%)	KP		
Renault Trafic 6M 2,0dCi	2010	275000	13	103	90,00 %	80,00	20,00	680500	136100	199000	189050	1,39		
												průměr	1,09	
													medián	1,06

Tab analýza zjištěného tržního vzorku

Koeficient prodejnosti pak jako střední hodnota dílčích koeficientů prodejnosti (median) **KP = 1,05**

Tržní hodnota vozidla k datu ocenění:

$$THV = HČV \times KP = 175\,000 \times 1,05 = 183\,750,- \text{ zaokr. } \mathbf{183\,800,-Kč}$$

Tržní hodnota je založena na volné tržní ceně, volném trhu a ochotě obou stran.

Je to taková hodnota, kterou prodávající dosáhne na volném trhu.

Tržní hodnota se v praxi liší od účetní hodnoty.

Pojem tržní hodnota se používá v souvislosti s prakticky jakýmkoliv majetkem.

Obvyklá cena je „cena (hodnota), která by byla dosažena při prodeji stejného, popřípadě obdobného majetku nebo při poskytování stejné nebo obdobné služby v obvyklém obchodním styku v tuzemsku ke dni ocenění.

Přitom se zvažují všechny okolnosti, které mají na cenu vliv, avšak do její výše se nepromítají vlivy mimořádných okolností trhu, osobních poměrů prodávajícího nebo kupujícího ani vliv zvláštní obliby.

Mimořádnými okolnostmi trhu se rozumějí například stav tísně prodávajícího nebo kupujícího, důsledky přírodních či jiných kalamit.

Osobními poměry se rozumějí zejména vztahy majetkové, rodinné nebo jiné osobní vztahy mezi prodávajícím a kupujícím.

Zvláštní oblibou se rozumí zvláštní hodnota přikládaná majetku nebo službě vyplývající z osobního vztahu k nim.

Obvyklá cena pak vyjadřuje hodnotu majetku.

Dovozená tržní hodnota vozidla činí u předmětného vozidla k datu ocenění¹

183 800,- Kč vč. DPH

5 ZDŮVODNĚNÍ

Na základě provedené kontroly postupu konstatuji, že ve vztahu ke zdrojům dat jsem měl k dispozici potřebné podklady (viz kap. 2 posudku).

Rozhodující informace pro ocenění a další posouzení jsem zjistil **z dokumentace vozidla** (především z *technického osvědčení vozidla a z dalších zdrojů viz kap. 3. posudku*), **ze zjištění při prohlídce vozidla** a z údajů sdělených držitelem vozidla.

Základní fyzickou prohlídkou vozidla jsem orientačně ověřil skutečný stav vozidla. Zjištěný stav je popsán v kap. 3. posudku.

Provedené ocenění však nezohledňuje příp. skryté závady, které nebylo možno základní prohlídkou zjistit.

Při ocenění jsem mohl vycházet z údajů o skutečných prodejních transakcích, byť v omezeném počtu.

1

Datem ocenění je KVĚTEN 2023 přičemž ocenění je bez korekce platné pro další 3 měsíce obvyklého způsobu provozu vozidla

6 ZÁVĚR

Z provedeného znaleckého zkoumání vyplývá, že

Tržní hodnota vozidla Renault Trafic 8B0 3676 činí k datu ocenění 5/5023

183 800,- Kč

Tržní hodnotu lze v tomto případě považovat i za obvyklou cenu (hodnotu).
Uvedená cenové relace je **včetně DPH**

Odměna za vypracování znaleckého posudku byla stanovena jako **smluvní mezi znalcem a objednatelem, na základě aktuálního ceníku znalce zveřejněného na webových stránkách a to nezávisle na výsledku či závěrech znaleckého posudku.**

Znalec prohlašuje, že je si vědom možné trestní odpovědnosti při podání nepravdivého či úmyslně zkresleného znaleckého posudku.

ZNALECKÁ DOLOŽKA

Znalecký posudek jsem podal jako znalec jmenovaný Krajským soudem v Ostravě č. j. **Spr. 1782/06** pro obory:

- ekonomika, odvětví ceny a odhady motorových vozidel, strojů a zařízení*
- strojírenství všeobecné – technický stav vozidel a strojů*
- doprava – silniční a městská – technické posudky o příčinách dopravních nehod*

Znalecký posudek byl zapsán jako číslo položky **028058/2023** v centrální evidenci a číslo posudku **938/162023** v interní evidenci znalce
Znalečné vyúčtováno fakturou.

Elektronická kopie bez elektronického podpisu a časového razítka.

Ve Zbýšově u Brna
31.května 2023

Ing. Vladimír Tylšar
znalec

Darovací smlouva

uzavřená dle ustanovení § 2055 a následujících zákona č. 89/2012 Sb., Občanský zákoník, ve znění pozdějších předpisů, mezi těmito smluvními stranami:

Statutární město Brno

se sídlem Dominikánské nám. 196/1, 602 00 Brno-město

IČO: 44992785

bankovní spojení: Česká spořitelna, a.s. Olbrachtova 1929/62, 140 00 Praha 4, č. ú. 111211222/0800

zástupce: JUDr. Markéta Vaňková, primátorka

k podpisu smlouvy pověřen PaedDr. Jan Polák, CSc., vedoucí Odboru sociální péče Magistrátu města Brna, na základě pověření Zastupitelstva města Brna

a

Společnost Podané ruce o.p.s.

se sídlem Hilleho 1842/5, Černá Pole, 602 00 Brno

IČO: 60557621

zapsaná v rejstříku obecně prospěšných společností, vedeným Krajským soudem v Brně, oddíl O, vložka 674

zástupce: Mgr. Jindřich Vobořil, ředitel

bankovní spojení: 2231107576/8040 Oberbank AG

(dále jen „Obdarovaný“)

I.

1. Dárce tímto prohlašuje a svým podpisem této smlouvy stvrzuje, že je výlučným vlastníkem osobního motorového vozidla značky Renault Trafic 2,0 dCi, RZ 8B0 3676, VIN VF1FLA1A6CY427010 (dále jen „Dar“ či „vozidlo“).
2. Dárce touto smlouvou převádí bezúplatně Dar ze svého vlastnictví do vlastnictví obdarovaného. Obdarovaný Dar do svého vlastnictví přijímá.
3. Obdarovaný je srozuměn se skutečností, že přijímá věc již užívanou a prohlašuje, že se podrobně seznámil s technickým stavem vozidla a jeho obsluhou.
4. Obvyklá (tržní) hodnota Daru k datu ocenění dle znaleckého posudku č. 938/162023 ze dne 31. května 2023, vypracovaného Ing. Vladimírem Tylšarem činí 183.800,- Kč vč. DPH.

II.

1. Obdarovaný se zavazuje, že Dar bude využívat v rámci projektu „Mobilní aplikační místnost“ ve městě Brně k dopravě personálu a transportu materiálu na místo poskytování služby – mobilní ošetřovny k poskytování standardní služby nízkoprahových adiktologických programů (služby harm rediction, kontaktní práce, odborné sociální poradenství).
2. Obdarovaný se zavazuje že Dar nebude po dobu pěti let od uzavření této smlouvy využívat ke komerčním či jiným výdělečným účelům, ani jej nebude k takovým účelům pronajímat.
3. Obdarovaný se zavazuje, že Dar nepřevéde do vlastnictví třetí osoby, a to ani bezúplatně.

III.

1. Při podpisu této smlouvy byly Obdarovanému předány doklady a klíčky od Daru, což obdarovaný podpisem této smlouvy stvrzuje.
2. Obdarovaný je povinen neprodleně po uzavření smlouvy sjednat k Daru pojištění z odpovědnosti provozu vozidla.
3. Správní poplatek za přepis vozidla hradí Obdarovaný.

IV.

1. Dárce a obdarovaný shodně prohlašují, že si tuto smlouvu před jejím podpisem přečetli, že byla uzavřena po vzájemném projednání podle jejich pravé a svobodné vůle, určitě a srozumitelně, nikoliv v tísní a za nápadně nevýhodných podmínek.
2. Tato darovací smlouva je sepsána ve dvou stejnopisech, z nichž po jednom obdrží každá ze smluvních stran.
3. Smlouva nabývá platnosti dnem jejího podpisu oběma smluvními stranami a účinnosti uveřejněním v registru smluv.

Tato smlouva byla schválena Zastupitelstvem města Brna na zasedání Z9/08 konaném dne 20. června 2023.

V Brně, dne

.....

Dárce

.....

Obdarovaný