

Z9/08. zasedání Zastupitelstva města Brna
konané dne 20.6.2023

Informativní zpráva o sociální péči ve městě Brně za rok 2022

Anotace

Odbor sociální péče MMB předkládá informativní zprávu o sociální péči ve městě Brně za rok 2022, která podává informace o sociální péči a přehled stěžejních aktivit Odboru sociální péče Magistrátu města Brna a dalších subjektů působících v sociální oblasti v Brně za uplynulý rok.

Návrh usnesení

Zastupitelstvo města Brna

1. bez usnesení

Podpis zpracovatele pro archivaci

Zpracovatel

Elektronicky podepsáno

PaedDr. Jan Polák CSc.

vedoucí odboru - Odbor sociální péče

8.6.2023 v 13:35

Garance správnosti, zákonnosti materiálu

Spolupodepisovatel

Elektronicky podepsáno

Mgr. Jiří Kučera

vedoucí úseku - 1. úsek

9.6.2023 v 11:09

Obsah materiálu

Návrh usnesení	1 - 1
Obsah materiálu	2 - 2
Důvodová zpráva	3 - 3
Příloha (Zpráva o sociální péči ve městě Brně_2022.pdf)	4 - 62

Důvodová zpráva

Odbor sociální péče předkládá **informativní Zprávu o sociální péči ve městě Brně za rok 2022**, která podává informace o sociální péči a přehled stěžejních aktivit Odboru sociální péče Magistrátu města Brna a dalších subjektů působících v sociální oblasti v Brně za uplynulý rok.

Komise sociální RMB dne 18.05.2023 vzala Informativní zprávu o sociální péči ve městě Brně za rok 2022 na vědomí

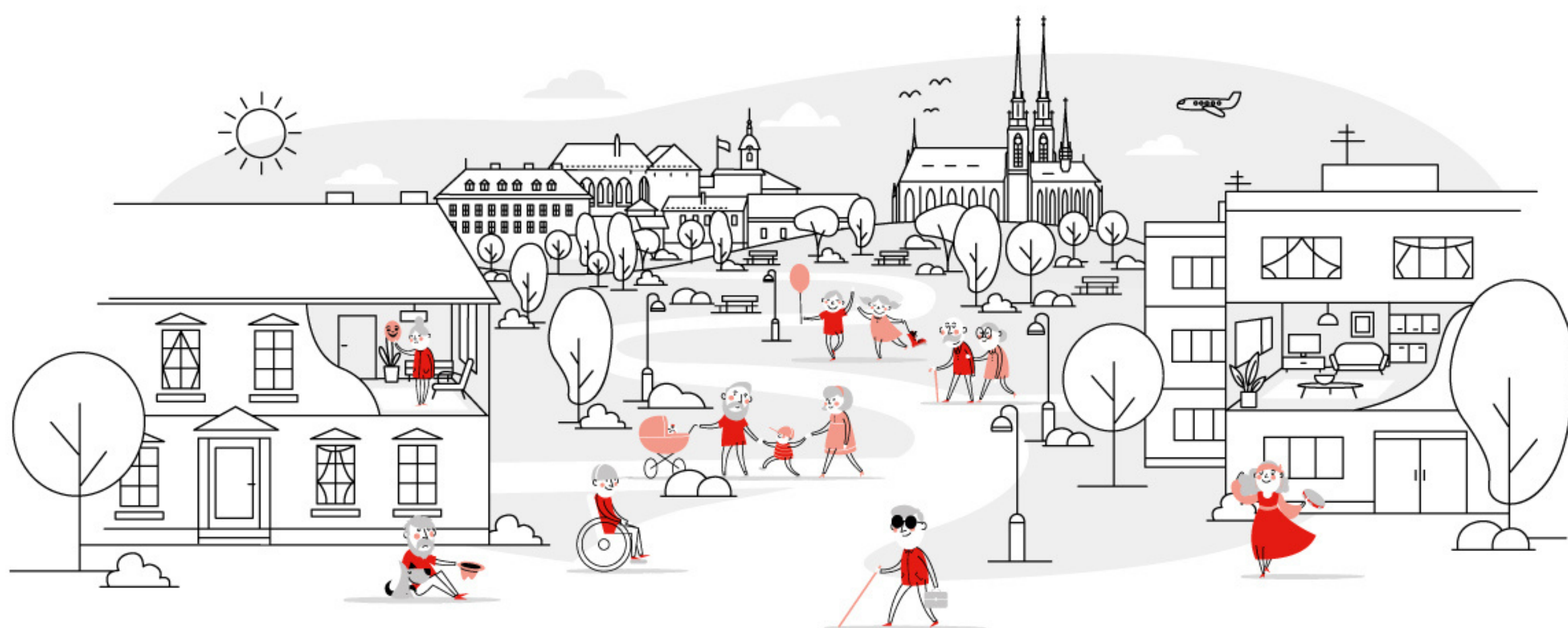
Hlasování: 11 - pro, 0 - proti, 0 - se zdržel/ ze 13 členů.

Mgr. Vobořil, Pg.Dip.	Ing. Brzobohatý	Ing. Bohuňovská	Mgr. Bc. Borovská	Mgr. Dubová	MUDr. Gruberová	PhDr. Krytinář	Štefan Kandálec	Petr Kubeš	PhDr. Karmet	Ing. Suchý	Ing. Svobodová	Martin Černý
omluven	pro	pro	pro	pro	pro	pro	pro	omluven	pro	pro	pro	pro

Informativní Zpráva o sociální péči ve městě Brně za rok 2022 byla předložena Radě města Brna na schůzi č. R9/034 konané dne 31.05.2023.

Zpráva o sociální péči ve městě Brně

za rok 2022



Obsah

Úvod	1
1. Sociálně demografické údaje	2
2. Sociální péče a politika na úrovni města	5
3. Poradna Socio Info Point (SIP)	10
4. Péče o rodinu a osoby ohrožené chudobou	12
4.1 Oddělení péče o rodinu a osoby ohrožené chudobou	12
4.2 Sociální služby pro rodiny s dětmi	13
5. Sociálně-právní ochrana dětí	15
5.1 Oddělení sociálně právní ochrany dětí	15
5.2 Úřady městských částí	16
6. Péče o seniory a osoby se zdravotním postižením	17
6.1 Oddělení péče o seniory a osoby se zdravotním postižením	17
6.2 Sociální služby pro seniory	19
6.3 Sociální služby osoby se zdravotním postižením	24
7. Péče o osoby ohrožené sociálním vyloučením	27
7.1 Oddělení sociální kurátoři	27
7.2 Oddělení sociální prevence pro mladistvé a mladé dospělé	31
Pobytová služba pro mladistvé a mladé dospělé.....	31
Ambulantní služba pro mladistvé a mladé dospělé	32
7.3 Sociální služby pro osoby v krizové situaci a ohrožené soc. vyloučením.....	33
8. Plánování sociálních služeb a koncepční činnost	35
8.1 Koncepční činnost a spolupráce	35
8.2 Plánování sociálních služeb.....	36
Síť sociálních služeb města Brna	37
8.3 Financování a spolupráce s NNO působícími v sociální oblasti	37
9. Sociální začleňování	39
9.1 Oddělení sociálního začleňování	39
10. Koordináční centrum prevence	45
10.1 Prevence kriminality	45
10.2 Programy prevence v oblasti drog a závislostí	46
11. Dotační programy OSP MMB	47
11.1 Dotační titul „Program I“	47
12. Výdaje na sociální péči v roce 2022	52
Závěrečné shrnutí	54

Úvod

Zpráva o sociální péči každoročně shrnuje stěžejní informace v oblasti sociální péče, sociálních služeb a sociální politiky ve městě Brně za daný rok. Cíleně se zaměřuje především na činnost Odboru sociální péče Magistrátu města Brna (dále též OSP MMB). Odbor prostřednictvím jednotlivých oddělení poskytuje nejen přímou pomoc jednotlivcům i skupinám, které se ocitly v tíživé sociální situaci, ale také řeší otázky sociální prevence, rozvoje sociální politiky a pomoci.

V roce 2022 se sociální práce vrátila „k normálu“, tj. k osobním kontaktům s klienty, které byly v posledních dvou letech z důvodu pandemie značně omezeny.

Avšak i rok 2022 přinesl pro celou Českou republiku **novou výzvu v podobě silné uprchlické vlny spojené s invazí ruských vojsk na Ukrajinu**. Celé Česko i město Brno řešilo situaci zajištění pomoci tisícům uprchlíků z Ukrajiny vyhnaných útokem ruské armády. Velký tlak byl zejména na kapacity veřejných služeb, na veřejné finance, na rozšiřování služeb v rámci integračního procesu, bylo nutné také rychle i dlouhodobě strategicky plánovat a koordinovat další pomoc a procesy.

V Brně došlo k rychlému rozvoji aktivit nových aktérů z řad NNO, občanských iniciativ, soukromých i veřejných organizací i služeb uvnitř stávající ukrajinské komunity. Bylo nutné nastavit funkční a efektivní management integrace ve střednědobém horizontu v jednotlivých oblastech (školství, bydlení, zaměstnání, ekonomické a sociální dopady atd.). Vznikly nové neformální iniciativy a spolky, které město Brno spolu se stávajícími poskytovateli služeb podpořilo v rámci mimořádných individuálních dotací. **Ke konci roku 2022 bylo ve městě Brně registrováno více než 22 000 ukrajinských občanů** (druhý největší počet uprchlíků v ČR).

Zpráva o sociální péči ve městě Brně za rok 2022 je již tradičně rozdělena na dvě části. První část je obecnější, věnuje se popisu významných témat z oblasti sociální péče města Brna, zmiňuje základní sociálně-demografické rozložení obyvatelstva města Brna a popis sociální práce a plánování sociálních služeb ve městě Brně.

Kapitoly 4-7 jsou věnovány specifickým cílovým skupinám, na něž se zaměřuje sociální práce i plánování sociálních služeb: rodinám s dětmi s nízkými příjmy, seniorům, občanům se zdravotním postižením, osobám v krizové situaci ohroženým extrémním sociálním vyloučením, dětem a mládeži v krizových situacích, etnickým a národnostním menšinám a cizincům.

Kapitoly 8-11 jsou zaměřeny na popis koncepční a projektové činnosti odboru, spolupráci s neziskovými organizacemi působícími v sociální oblasti, zaměřují se na proces plánování sociálních služeb ve městě Brně, strategii sociálního začleňování a předkládají přehled výdajů v oblasti sociální péče ve městě Brně ve srovnání s výdaji za předchozí rok 2021.

Závěrečná kapitola shrnuje stěžejní informace uvedené ve zprávě.

1. Sociálně demografické údaje

	absolutní údaje 2021	absolutní údaje 2022
Počet obyvatel města Brna	379 391	380 796
muži	184 713	185 936
ženy	194 678	194 860
Živě narození	4 413	4 048
Zemřelí	4 881	4 437
Sňatky	1 825	2 035
Rozvody	779	621
Přistěhovalí	11 368	11 341
Vystěhovalí	9 678	9 622
Přirozený přírůstek	-468	-389
Přírůstek stěhováním (migrační saldo)	1 690	1 719
Celkový přírůstek	1 222	1 330

Zdroj: ČSÚ, Krajská správa ČSÚ v Brně, Časové řady vybraných ukazatelů – Brno-město, 2022 Nejsou zapracovány údaje o cizincích – uprchlících s udělenou dočasnou ochranou v souvislosti s ozbrojeným konfliktem na Ukrajině.

Počet obyvatel města Brna ve srovnání s loňským rokem se zvýšil o 1. 405 osob. Tradičně přetrvává vyšší podíl žen z počtu obyvatel, což souvisí s vyšším podílem osob ve věku nad 64 let. Pro město Brno je jako pro každé větší město typické demografické stárnutí.

Struktura obyvatelstva města Brna dle věku v letech 2019 - 2021	2020	2021	2022*
0 – 14 let	15,6 %	15,9 %	
15 – 64 let	63,5 %	62,97 %	
65 let a více	20,9 %	21,2 %	

Zdroj: ČSÚ, Krajská správa ČSÚ v Brně, Časové řady vybraných ukazatelů – Brno-město

*Údaje o věkovém složení obyvatelstva za rok 2022 budou zveřejněny až 23. 5. 2023 z důvodu nutnosti nově zpracovat údaje o cizincích, uprchlících s udělenou dočasnou ochranou v souvislosti s ozbrojeným konfliktem na Ukrajině.

Celkem bylo v roce 2022 v Brně **100 246 příjemců důchodu** (invalidní, starobní a vdovský) z toho 83 840 příjemců starobního důchodu (včetně souběhu s vdovským či vdoveckým důchodem). Průměrný měsíční starobní důchod dosahoval výše 18 061 Kč (sólo důchody bez souběhu).

Údaje o trhu práce v letech 2019–2021	2020	2021	2022
Podíl nezaměstnaných osob (na obyvatelstvu 15–64 let) v %	5,22	4,61	5,06
Počet uchazečů o zaměstnání v evidenci úřadu práce	13 677	12 237	13 304
Z toho: ženy	6 389	5 818	6 601
osoby se zdravotním postižením	1 277	1 299	1 377
Volná pracovní místa (v evidenci úřadu práce)	15 216	19 040	10 618
Uchazeči na 1 volné místo	0,9	0,6	1,3

Zdroj: ČSÚ, Krajská správa ČSÚ v Brně, Časové řady vybraných ukazatelů – Brno-město, 2022 Nejsou zpracovány údaje o cizincích – uprchlících s udělenou dočasnou ochranou v souvislosti s ozbrojeným konfliktem na Ukrajině.

Oproti roku 2021 míra nezaměstnanosti mírně vzrostla. Mezi nejvíce rizikové kategorie evidovaných uchazečů o zaměstnání patřili v roce 2022, jako i v předešlých letech především osoby se základním vzděláním a s výučním listem, osoby se zdravotním postižením. Tyto skupiny se v mnoha případech prolínají. Často bývá společným jmenovatelem dlouhodobá nezaměstnanost (trvajících déle než jeden rok).

Situace na trhu práce v Brně je poměrně specifická. Úroveň nezaměstnanosti v Brně se již dlouhodobě pohybuje nad průměrem nezaměstnanosti větších měst v České republice, v krajském průměru si stojí obdobně. Pro město Brno je charakteristická vysoká koncentrace vysokých škol a různých institucí, stejně ale tak i sociálně vyloučených lokalit s vyšším počtem dlouhodobě nezaměstnaných osob evidovaných na úřadu práce.

Sociální ochranu obyvatelstva zajišťuje Úřad práce ČR, a to formou poskytování nepojistných sociálních dávek. Přehled o vyplacených sociálních dávkách ve městě Brně poskytuje následující tabulka zpracovaná úřadem práce ČR – pobočka Brno.

Od 1.3.2022 jsou úřadem práce ČR vypláceny dvě mimořádné dávky, **humanitární dávka a příspěvek pro solidární domácnost**. Humanitární dávka je vyplácena občanům Ukrajiny, kteří přišli do České republiky z důvodu tamní mimořádné situace – válečného konfliktu a byla jim na území České republiky poskytnuta dočasná ochrana a kteří nemají prostředky na úhradu základních potřeb. Druhá dávka – příspěvek pro solidární domácnost je vyplácena občanům České republiky, kteří bezplatně poskytují ubytování cizinci s dočasnou ochranou. Blíže viz následující tabulka.

Počet vyplacených dávek klientům žijícím na území Statutárního města Brna*			
Agenda	Rok 2022		
	počet vyplacených dávek (celkem)	průměrný měsíční počet vyplacených dávek	celkem vyplaceno v Kč
Hmotná nouze	58 283	4 857	253 833 421,00
Příspěvek na živobytí	30 842	2 571	136 098 863,00
Doplatek na bydlení	20 308	1 692	99 828 826,00
Mimořádná okamžitá pomoc	7 133	594	17 905 732,00
Příspěvek na péči (4 stupně)	169 493	14 124	1 279 703 060,00
I. Lehká závislost	50 855	4 238	60 337 260,00
II. Středně těžká závislost	54 972	4 581	254 600 800,00
III. Těžká závislost	40 952	3 413	528 456 200,00
IV. Úplná závislost	22 714	1 893	436 308 800,00
Dávky zdravotně postiženým	123 379	10 281	102 220 797,00
Příspěvek na mobilitu	123 123	10 260	70 941 000,00
Příspěvek na zvláštní pomůcku	256	21	31 279 797,00
Počet vydaných průkazů	1 825	152	x
Státní sociální podpora a dávky pěstounské péče	359 435	29 953	2 110 859 535,00
Přídavek na dítě	111 044	9 254	117 828 734,00
Rodičovský příspěvek	135 394	11 282	1 364 353 315,00
Příspěvek na bydlení	101 323	8 444	520 622 359,00
Jednorázové dávky (porodné a pohřebné)	346	29	3 474 000,00
Dávky pěstounské péče	11 328	944	104 581 127,00
Náhradní výživné	2 858	238	4 634 424,00
Humanitární dávka (od 01.03.2022)	48 684	4 868	247 629 440,00
Příspěvek pro solidární domácnost (od 01.03.2022)	9 359	936	82 610 000

*Zdroj: Krajská pobočka ÚPČR v Brně

2. Sociální péče a politika na úrovni města

Sociální péči pro své obyvatele zajišťuje město Brno formou poskytování **sociální práce a sociálních služeb**. Sociální práce je vykonávána v rámci Odboru sociální péče MMB a 23 sociálních odborů městských částí a dále v rámci příspěvkových organizací zřizovaných městech a velkého počtu nestátních neziskových organizací, které poskytují sociální služby.

Na realizaci sociální politiky se podílejí věcně příslušné odbory magistrátu a městských částí, místně příslušná pobočka ministerstva práce a sociálních věcí, příspěvkové organizace města, další instituce a široké spektrum nevládních organizací.

Z hlediska realizace cílů a opatření sociální politiky, hovoříme v ČR o tzv. spojeném modelu veřejné správy. Tato je současně vykonávána jak v samostatné působnosti obcí a krajů, tak v přenesené působnosti, kdy je samospráva obce či kraje pověřena vykonávat státní správu ve věcech zákonem vymezených pro své občany a pro občany v daném správním obvodu. Na plnění těchto úkolů obdrží příspěvek ze státního rozpočtu.

Způsob financování těchto agend ze státního rozpočtu však není jednotný. Zatímco např. agenda sociálně-právní ochrany dětí je plně hrazena účelovou státní dotací – transferem na výkon sociálně-právní ochrany dětí (nový název dotace od r 2022). financování úkolů vyplývajících ze zákona o sociálních službách a zákona o pomoci v hmotné nouzi probíhá v rámci souhrnného příspěvku na výkon státní správy. Ten není účelově zacílen a záleží na rozhodnutí volených reprezentantů obce, do kterých oblastí výkonu správy bude rozdělen. Stejně tak postoj samosprávy k sociální problematice se odráží v rozhodování, zda příspěvek ze státních prostředků bude rozšířen o další prostředky poskytnuté z vlastního rozpočtu obce. Na managementu obce je také rozhodování o případném čerpání finančních prostředků z dalších národních nebo nadnárodních finančních schémat.

Samostatná působnost města v oblasti sociální politiky

Do samostatné působnosti obce patří záležitosti, které jsou v zájmu obce a občanů, obec pečuje o vytváření podmínek pro rozvoj sociální péče a pro uspokojování potřeb svých občanů. Jde zejména o uspokojování potřeby bydlení, ochrany a rozvoje zdraví, sociální péče, dopravy a spojů, potřeby informací, výchovy a vzdělávání, celkového kulturního rozvoje a ochrany veřejného pořádku. Uvedené agendy jsou v kompetenci jednotlivých odborů Magistrátu města Brna nebo organizacemi zřizovanými a řízenými městem (např. Městská policie a mnoho dalších). Při naplňování těchto agend město Brno spolupracuje s dalšími organizacemi a institucemi veřejné správy (Úřad práce, Městská správa sociálního zabezpečení) nebo nevládního sektoru (široké spektrum nevládních organizací s působností v městě Brně).

Zákon o sociálních službách hovoří o povinnostech obce v samostatné působnosti, které se týkají zjišťování potřeb a zajišťování dostupnosti informací o sociálních službách, sociální práci, spolupráci s dalšími obcemi, kraji a poskytovateli sociálních služeb při zprostředkování pomoci osobám, dále o možnosti zpracovat střednědobý plán rozvoje sociálních služeb a spolupráci s krajem při přípravě a realizaci střednědobého plánu kraje včetně spolupráce při určování sítě sociálních služeb na území kraje. Na zajištění této agendy má město Brno vytvořenu rozsáhlou síť poskytovatelů sociálních služeb. Jedná se o příspěvkové organizace města a široké spektrum spolupracujících nevládních organizací.

Přenesená působnost města v oblasti sociální politiky

Město Brno vykonává přenesenou působnost jak v rámci statutu obce II. stupně, tedy obce s pověřeným obecním úřadem, tak v rámci statutu obce III. stupně, tedy obce s rozšířenou působností (ORP). Agendu přenesené působnosti vykonávají i městské části; město Brno je rozděleno do 29 městských částí.

Město Brno jako obec II. i III. typu vykonává dle Zákona o pomoci v hmotné nouzi úkoly aktivního vyhledávání osob ohrožených hmotnou nouzí a možností řešení jejich situace za použití adekvátních metod, postupů a vedení řádné dokumentace (Standardizovaný záznam sociálního pracovníka) a ve spolupráci s dalšími zaměstnanci orgánu pomoci v hmotné nouzi (Úřad práce ČR).

V případě sociálních služeb Brno zajišťuje občanům poskytnutí sociální služby nebo jiné formy pomoci, koordinuje poskytování sociálních služeb, poskytuje odborné sociální poradenství a realizuje činnosti sociální práce, které vedou k řešení nepříznivé sociální situace a k sociálnímu začleňování osob. Mezi další povinnosti patří uzavírání smluv o poskytování sociálních služeb u osob, které nejsou schopny samy právně jednat a nemají zákonného zástupce nebo opatrovníka.

K dalším agendám, které vykonávají ORP, tedy i město Brno v rámci přenesené působnosti, patří činnosti napomáhající výkonu práv a integraci příslušníků romské komunity, úkoly opatrovníka, vydávání doporučení k uzavření nájemní smlouvy v bytě zvláštního určení, zajišťování výměny a vydávání parkovacích průkazů zdravotně postiženým osobám či projednávání přestupků na úseku sociálních věcí.

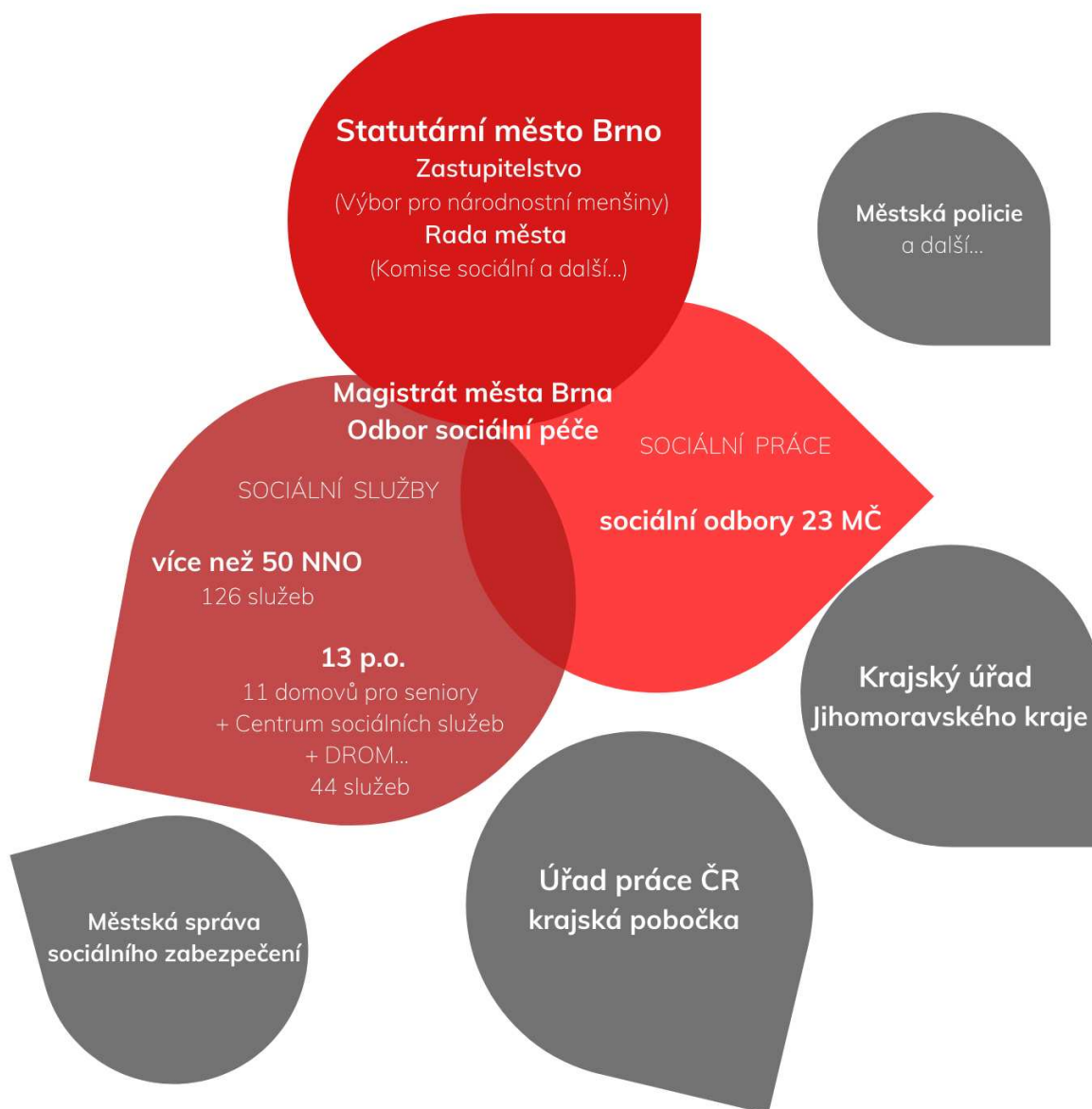
Specifická agenda obce v přenesené působnosti – sociálně-právní ochrana dětí (SPOD)

Tato agenda představuje celý systém ochrany práv a právem chráněných zájmů nezletilých dětí. Zaměřuje se především na děti, jejichž výchova a osobnostní rozvoj jsou zákonem stanoveným způsobem ohroženy. Součástí systému je i sociální práce s dětmi a mladistvými, kteří spáchali přestupek či trestný čin nebo se stali jejich obětí. Do této agendy jsou zařazeny i úkoly náhradní rodinné péče – pěstounské péče a osvojení. Vlastní výkon sociálně-právní ochrany dětí zabezpečují orgány sociálně-právní ochrany dětí, jimiž jsou krajské úřady, obecní úřady obcí s rozšířenou působností, obecní úřady, ministerstvo práce a sociálních věcí a Úřad pro mezinárodněprávní ochranu dětí. Sociálně-právní ochranu dětí dále zajišťují obce a kraje v samostatné působnosti, a to prostřednictvím komise pro sociálně-právní ochranu dětí, kterou obce zřizují, a další právnické a fyzické osoby, jsou-li výkonem sociálně-právní ochrany pověřeny (tzv. pověřené osoby).

Obce v této oblasti hrají zásadní roli zejména ve vyhledávání dětí, které potřebují ochranu, vyhledávání vhodných osob, jež se mohou stát budoucími pěstouny či osvojiteli, a v neposlední řadě v součinnosti s orgány sociálně-právní ochrany dětí při řešení sociální a bytové situace rodin a v nich žijících nezletilých dětí.

Město Brno realizuje agendu SPOD v rámci sociálních odborů 23 městských částí. Metodickou a kontrolní činnost i agendu náhradní rodinné péče pak vykonává Odbor sociální péče MMB, kontrolní a metodickou činnost pro náhradní rodinnou péči vykonává Krajský úřad JMK.

Výkon přenesené působnosti v oblasti sociální práce obecních úřadů koordinuje, odborně a metodicky podporuje a kontroluje krajský úřad. Tyto činnosti vyplývají z ustanovení Zákona o sociálních službách a patří k nim realizace a koordinace činnosti sociální práce vedoucí k řešení nepříznivé sociální situace a k sociálnímu začleňování, analýza vyhodnocení míry implementace úrovně metod sociální práce i metodická a kontrolní činnost.



Sociální práce

Sociální práce spočívá především v poradenství, sociální depistáži (vyhledávání jednotlivců či skupin ohrožených sociálním vyloučením nebo jinou nepříznivou sociální situací), práci s klientem v jeho přirozeném prostředí, pomoci při řešení obtížných životních situací včetně zprostředkování kontaktu s příslušnými institucemi. Tuto činnost vykonává Odbor sociální péče MMB, spolupracuje přitom s poskytovateli sociálních a zdravotních služeb, krajskou pobočkou Úřadu práce v Brně, odbory sociálních věcí a orgány sociálně-právní ochrany dětí při jednotlivých ÚMČ Brno, Policií České republiky, občanskými a právními poradnami a dalšími dotčenými orgány a organizacemi. Sociální práce je zaměřena na následující cílové skupiny: rodiny s nezaopatřenými dětmi, seniory, zdravotně postižené občany a osoby ohrožené sociálním vyloučením.

Sociální pracovníci vedou o případu každého klienta tzv. Standardizovaný záznam sociálního pracovníka, v němž jsou zaznamenány metody a postupy při řešení životní situace klienta.

Sociální služby

Sociální služby jsou činnosti, jež zajišťují pomoc a podporu lidem, kteří se potýkají s nejrůznějšími problémy v důsledku dlouhodobé nepříznivé situace, zdravotního postižení či krizové sociální situace a kteří je nejsou schopni řešit bez pomoci druhých.

Příčiny těchto situací jsou různé, proto existuje pestrá nabídka různých typů a druhů sociálních služeb, které jsou občanům poskytovány městskými, popřípadě krajskými a státními organizacemi, nevládními neziskovými organizacemi či soukromými subjekty.

Podle zákona o sociálních službách č. 108/2006 Sb., existuje 33 druhů služeb. Téměř polovina služeb registrovaných v Jihomoravském kraji je poskytována právě v Brně. Do tzv. Základní sítě registrovaných sociálních služeb města Brna bylo v roce 2022 zařazeno celkem 171 sociálních služeb poskytovaných 67 organizacemi (včetně samotného města). Celkem se jednalo o 2 729 úvazků v přímé i nepřímé péči a 3 213 lůžek.

Poskytovatelé sociálních služeb

V Brně poskytují sociální služby tyto instituce a organizace:

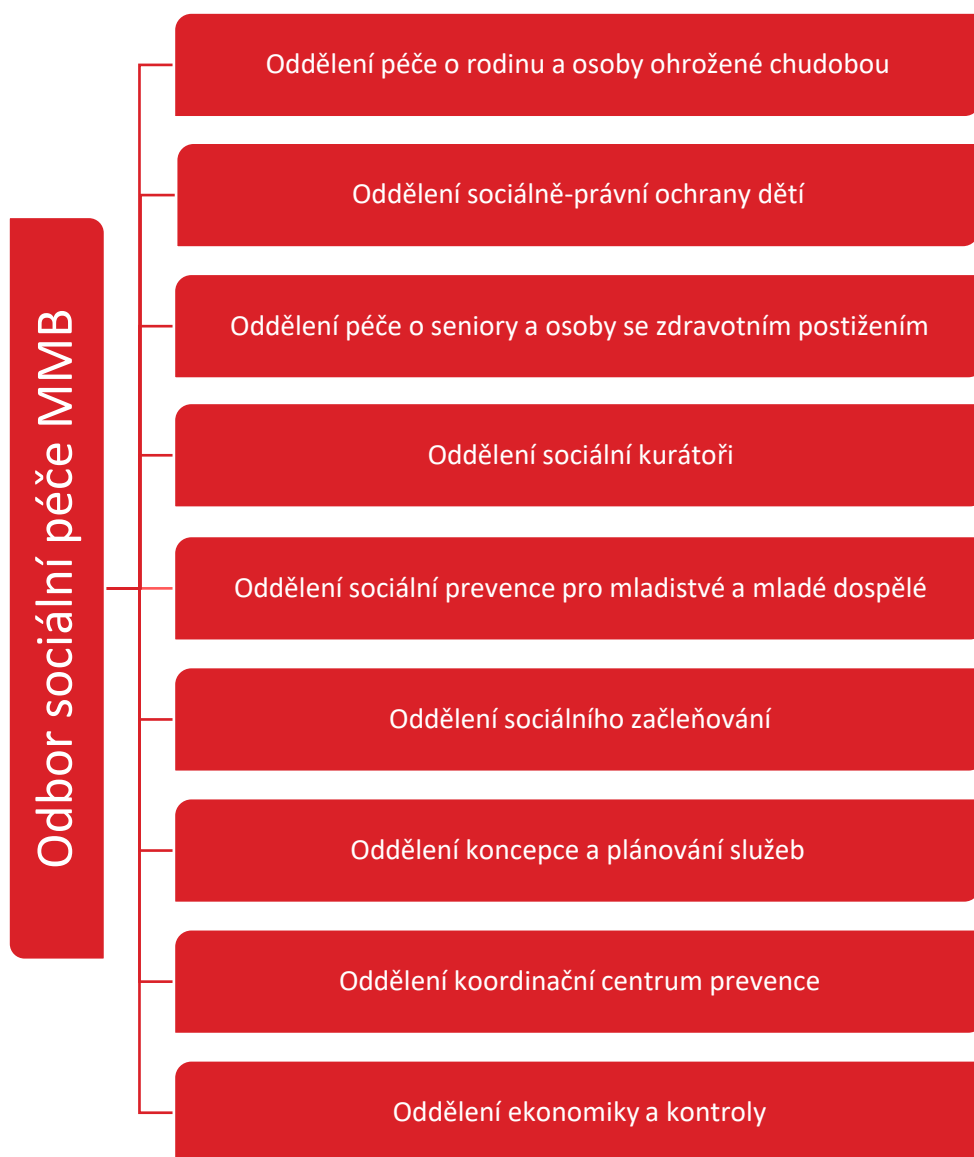
- Statutární město Brno – Odbor sociální péče Magistrátu města Brna (azylový dům pro mladistvé a mladé dospělé / azylový dům pro mládež)
- příspěvkové organizace zřízené městem (11 domovů pro seniory, Centrum sociálních služeb a DROM – romské středisko) a příspěvkové organizace státu (centrum Kociánka, Centrum sociálních služeb pro osoby se zrakovým postižením v Brně-Chrlicích),
- nestátní neziskové organizace (obecně prospěšné společnosti, zapsané spolky, zapsané ústavy, církevní organizace apod.), jimž město Brno (obdobně jako stát i JMK) přispívá ze svého rozpočtu,
- další subjekty, které doplňují či navazují na sociální služby např. zařízení pro děti vyžadující okamžitou pomoc, který je součástí příspěvkové organizace města.

Odbor sociální péče Magistrátu města Brna

Posláním Odboru sociální péče Magistrátu města Brna je pomáhat občanům města Brna v nepříznivé sociální situaci.

Následující kapitoly Zprávy o sociální péči ve městě Brně jsou členěny jak dle cílových skupin, na něž se zaměřuje sociální práce i sociální služby, tak v souladu s administrativním členěním OSP MMB.

Speciální kapitolu tvoří poradna Socio Info Point (dále též SIP), které je součástí oddělení koncepce a plánování služeb. SIP zaměřuje svoji činnost na informovanost a lepší orientaci občanů v sociální oblasti, proto je mu věnována zvláštní kapitola.



3. Poradna Socio Info Point (SIP)

Socio Info Point (dále SIP) je poradenské místo tzv. rozcestník, kam se může obrátit každý občan Brna, který má zájem o informace ze sociální oblasti. Poskytuje pomoc při řešení složitých životních situací, zprostředkovává kontakt s jinými organizacemi a institucemi a nabízí komplexní informace o sociálních službách.

Hlavními činnostmi SIP jsou:

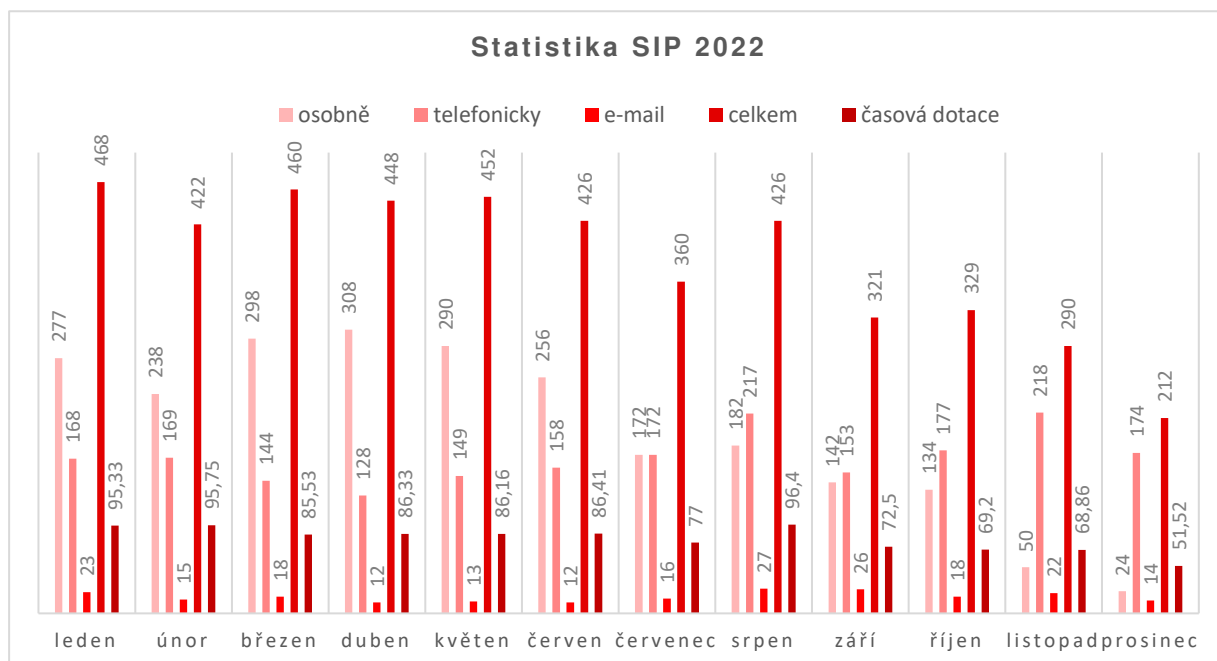
- pomoc při zorientování se v životní situaci
- poskytnutí informací a nabídka možností, jak životní situaci řešit
- vysvětlení systému sociálních dávek a poskytujeme návody, jak podat žádosti
- informování o nabídce sociálních služeb
- zprostředkování a zajištění kontaktu s dalšími organizacemi (úřad práce, česká správa sociálního zabezpečení atd.)

Až do listopadu 2022 sloužila poradna SIP také jako přijímací kancelář pro všechny klienty, kteří vstoupili do budovy Koliště 19.

Součástí činnosti SIP je telefonické a internetové poradenství, které využívají i mimobrněňští občané a příslušníci jiných států s dlouhodobým pobytem v Brně. Pro telefonické dotazy je určena **bezplatná telefonní linka 800 140 800** dostupná od pondělí do pátku v čase 8.00 do 15.00 hod. Pro e-mailové poradenství slouží adresa **sip@brno.cz**.

Počet klientů	2018	2019	2020	2021	2022
Celkem	2 244	2 786	7 205	6 786	4 614
z toho ženy	1 338	1 762	4 633	4 499	3 294
z toho muži	906	1022	2 572	2 287	1 320
Osobní návštěvy	1 526	1 626	2 437	3 018	2 371
Telefonické poradenství	665	1 035	4 643	3 583	2 027
E-mail	53	125	125	185	216

V uvedených celkových počtech klientů poradny SIP můžeme pozorovat významný nárůst (zejména telefonického poradenství) v letech 2020 a 2021. V této souvislosti je nutné zmínit to, že poradenská linka 800 140 800 sloužila v covidovém období jako poradenská očkovací linka pro seniory v Brně a okolí. V roce 2020 byl provoz linky rozšířen během prvního nouzového stavu i o víkendy a svátky. V tomto období byl také tým poradny rozšířen o další kolegyně z OSP, protože nápor nebylo možné zvládnout při běžném personálním zajištění poradny. Pracovnice linky pomáhaly s přihlašování na očkování seniorům a lidem, kteří z nějakého důvodu neměli možnost registrovat se sami. Nyní již poradna SIP slouží ve svém standartním režimu a poskytuje poradenství v sociální oblasti. Proto v roce 2022 došlo k poklesu. Nicméně i přesto zájem klientů o služby poradny oproti letům „předcovidovým“ roste.



Pro činnost SIP je využíván informační portál sociální péče v městě Brně **socialnipece.brno.cz**. Webový portál je průběžně aktualizován. Jako vstupní klíč je na webu použit rozcestník podle cílových skupin, jimž jsou služby určeny. Jedná se o seniory a o občany v sociální krizi, dále o zdravotně postižené a osoby s duševním onemocněním, samostatně je zpracována problematika dětí, mládeže a rodin a samozřejmě také etnických menšin a cizinců. Nad rámec této struktury jsou odděleně popsány i služby poskytované přímo z úrovně města, kde je prezentováno tísňové volání, služba SENIORBUS, Centrum sociálních služeb a střediska pečovatelské služby i domovy pro seniory. Samostatnou část nabídky webu pak tvoří sekce pro odbornou veřejnost. Zde je dán prostor především plánování sociálních služeb a informacím o dotačních titulech, které vypisuje město Brno pro neziskové organizace.

Součástí fungování SIP je také příprava PR článků do tiskovin (periodikum Brněnská Drbna, zpravodaje MČ, Metropolitán...), pravidelné příspěvky do čtvrtletníku SENIOR ŽURNÁL pro brněnské seniory a příprava a rozesílání newsletteru „SIP informuje“. Newsletter je zasílán přibližně 500 odběratelům.

Pracovnice SIP se také účastní metodických a kontrolních návštěv v organizacích poskytujících sociální služby ve městě Brně.

4. Péče o rodinu a osoby ohrožené chudobou

Odbor sociální péče MMB zajišťuje péči o rodiny s dětmi a osoby ohrožené chudobou formou sociální práce, dále prostřednictvím zařízení a sociálních služeb poskytovaných příspěvkovými organizacemi města, jako je Centrum sociálních služeb a Drom – romské středisko.

4.1 Oddělení péče o rodinu a osoby ohrožené chudobou

Oddělení péče o rodinu a osoby ohrožené chudobou poskytuje pomoc rodinám s nezaopatřenými dětmi i jednotlivcům, kteří se ocitli v obtížné životní situaci zapříčiněné zejména ztrátou zaměstnání, dlouhodobou nezaměstnaností, problémy s uplatněním na trhu práce, materiálními problémy, zadlužeností, ohrožením či ztrátou bydlení, ohrožením stability a fungováním rodiny s nezaopatřenými dětmi, problémy s uplatňováním zákonných nároků a pohledávek (sociálních dávek, důchodu, výživného apod.)

Při řešení obtížné životní situace klienta spolupracují sociální pracovníci zejména s krajskou pobočkou Úřadu práce v Brně, s poskytovateli sociálních služeb, s orgány sociálně-právní ochrany dětí, azylovými a poradenskými zařízeními a nestátními neziskovými organizacemi. Sociální pracovníci vedou o případu každého klienta tzv. Standardizovaný záznam sociálního pracovníka, v němž jsou zaznamenány metody a postupy při řešení životní situace klienta.

Pomoc byla v roce 2022 poskytnuta **celkem 1 223 klientům, z toho 712 rodinám s nezaopatřenými dětmi**. Pomoc sociálních pracovníků ve sledovaném roce nejčastěji vyhledávali lidé, žijící v nevhodných a nejistých formách bydlení, nejčastěji v ubytovnách či hygienicky závadných bytech. **O pomoc při řešení bytové situace požádalo celkem 449 klientů, z toho 210 rodin s nezaopatřenými dětmi**. Druhou nejčastější skupinu tvoří klienti, kteří se ocitli v obtížné životní situaci v souvislosti s nezaměstnaností a materiálními problémy. Z celkového počtu 496 klientů o pomoc požádalo 115 rodin s nezaopatřenými dětmi.

Přehled vývoje počtu klientů oddělení péče o rodinu	2018	2019	2020	2021	2022
Počet klientů	2 459	1 603	1 212	1 207	1 223

Ubytovna pro přechodný pobyt

Oddělení péče o rodinu a osoby ohrožené chudobou spravuje agendu umístování osamělých rodičů s nezaopatřenými dětmi v Ubytovně pro přechodný pobyt, Koniklecová 5. Přijímá a vyřizuje žádosti o přijetí do ubytovny, prostřednictvím komise rozhoduje o přijetí žadatelů do zařízení, uzavírá s žadatelem smlouvy o ubytování a klientům ubytovny poskytuje sociální poradenství a potřebnou pomoc prostřednictvím sociálních pracovníků oddělení.

Provoz Ubytovny pro přechodný pobyt Koniklecová 5 v roce 2022	
Kapacita ubytovacích jednotek	49
Kapacita lůžek	126
Počet osob umístěných v roce 2022	41
Náklady na provoz ubytovny v roce 2022	1 172 690 Kč

4.2 Sociální služby pro rodiny s dětmi

V oblasti péče o rodinu a děti působí celá řada sociálních služeb – azylová zařízení a nízkoprahová zařízení pro děti a mládež, ale také poskytují poradenství rodinám a dětem v obtížných životních situacích a sociálně aktivizační služby pro rodiny s dětmi.

Kompletní přehled všech sociálních služeb a jejich kapacit je součástí Základní sítě sociálních služeb ve městě Brně pro daný rok.

Organizace	sociální služba	název – cílová skupina
Armáda spásy v České republice, z. s.	nízkoprahová zařízení pro děti a mládež	Jonáš
	nízkoprahová zařízení pro děti a mládež	Dživipen
	nízkoprahová zařízení pro děti a mládež	Lavina
	terénní programy	Program prevence bezdomovectví
Bílý kruh bezpečí, z. s.	odborné sociální poradenství	Poradna pro oběti trestných činů a domácího násilí
Centrum Anabell, z. ú.	odborné sociální poradenství	služby pro osoby s poruchami příjmu potravy
	telefonická krizová pomoc	
	služby následné péče	
Centrum sociálních služeb, p.o.	azylové domy	Azylový dům pro matky s dětmi Společná cesta
	odborné sociální poradenství	Manželská a rodinná poradna
Diecézní charita Brno	odborné sociální poradenství	CELZUS – Odborné sociální poradenství
	azylové domy	Domov sv. Markéty pro matky s dětmi v tísní
DROM, romské středisko, p.o.	nízkoprahová zařízení pro děti a mládež	Nízkoprahová klubovna a klub Brána
HoSt Home-Start ČR	sociálně aktivizační služby pro rodiny s dětmi	HoSt – terénní sociální práce s rodinou
IQ Roma servis, z. s.	nízkoprahová zařízení pro děti a mládež	PRO MLADÉ
	sociálně aktivizační služby pro rodiny s dětmi	PRO RODINY
	sociálně aktivizační služby pro rodiny s dětmi	PRO MLADÉ
MAGDALENIUM z. s.	azylové domy	Azylový dům Magdalenium
Modrá linka, z. s.	telefonická krizová pomoc	Modrá linka – linka důvěry
Na počátku, o. p. s.	azylové domy	Domov pro dětský život
	azylové domy	Byty Na počátku
	odborné sociální poradenství	pomoc těhotným ženám a dívkám v tíživé životní situaci
Občanská poradna Brno, z. s.	odborné sociální poradenství	poradenství v oblasti rodinných vztahů, bydlení, nezaměstnanosti, sociálního zabezpečení
OSP MMB, odd. péče o mladistvé a mladé dospělé	nízkoprahová zařízení pro děti a mládež	Nízkoprahový klub Kumbál
Persefona, z. s.	odborné sociální poradenství	poradenství pro oběti domácího násilí
Poradna Dialog, z. s.	odborné sociální poradenství	právní poradenství občanům v sociální nouzi
RATOLEST BRNO, z. s.	nízkoprahová zařízení pro děti a mládež	Klub Likusák

	nízkoprahová zařízení pro děti a mládež	Klub Pavlač
	sociálně aktivizační služby pro rodiny s dětmi	Sociálně aktivizační program
Sdružení Petrov, z. s.	nízkoprahová zařízení pro děti a mládež	Dětský dům Zábřovice – FARA
	sociálně aktivizační služby pro rodiny s dětmi	Dětský dům Zábřovice – Asaben
Společnost Podané ruce o. p. s.	nízkoprahová zařízení pro děti a mládež	NZDM v Brně
SPONDEA, z. ú.	sociálně aktivizační služby pro rodiny s dětmi	Centrum rodinného poradenství
	intervenční centra	služby pro ohrožené domácím násilím a nebezpečným pronásledováním
	krizová pomoc	
Teen Challenge International ČR	nízkoprahová zařízení pro děti a mládež	Dětské centrum Teen Challenge
	sociálně aktivizační služby pro rodiny s dětmi	Rodiny s dětmi

Další zařízení pro děti a mládež

Centrum sociálních služeb, p.o. provozuje Zařízení pro děti vyžadující okamžitou pomoc tzv. ZDVOP (jeho součástí je ambulantní i lůžková část).

5. Sociálně-právní ochrana dětí

Sociálně-právní ochranu dětí zajišťuje Odbor sociální péče Magistrátu města Brna a sociální odbory 23 úřadů městských částí (rozdělení působnosti určuje statut města Brna).

5.1 Oddělení sociálně právní ochrany dětí

Oddělení sociálně právní ochrany dětí (OSPOD) koordinuje jednotné poskytování sociálně-právní ochrany dětem prostřednictvím 23 úřadů městských částí a Magistrátu města Brna. Zároveň výkon této činnosti u úřadů městských částí kontroluje. Přezkoumává rozhodnutí ÚMČ vydaná v 1. stupni správního řízení v oblasti sociálně-právní ochrany dětí a přešetřuje vyřízení stížností občanů na úřední postup nebo nevhodné chování úředníků ÚMČ v příslušné agendě. Také zajišťuje výkon agendy v oblasti náhradní rodinné péče pro celé území města. Zpracovává agendu osvojení, pěstounské a poručnické péče, pěstounské péče na přechodnou dobu, vykonává funkci opatrovníka dětem v náhradní rodinné péči, funkci poručníka dětí v náhradní rodinné péči v případech, kdy nemají zákonného zástupce, poskytuje poradenskou a výchovnou pomoc rodinám a dětem v náhradní rodinné péči, vyhledává vhodné osvojitele či pěstouny, poskytuje poradenství. Od roku 2013 také uzavírá dohody o výkonu pěstounské péče zahrnující práva a povinnosti pěstounů.

Náhradní rodinná péče

Referát náhradní rodinné péče evidoval ke konci roku 2022 **celkem 94 žadatelů o náhradní rodinnou péči**, z toho 68 žadatelů o osvojení, 20 žadatelů o pěstounskou péči a 6 žadatelů o pěstounskou péči na přechodnou dobu. V průběhu sledovaného roku vedl v **evidenci 336 pěstounů**, z toho ke konci roku 254 pěstounů (z toho 137 prarodičů dětí a 47 jiných příbuzných), 21 pěstounů na přechodnou dobu (v rámci JMK 82 pěstounů na přechodnou dobu) a 61 poručníků osobně vykonávajících poručnickou péči.

Od roku 2003 provozuje v městě Brně svoji činnost SOS dětská vesnička v Medlánkách. Ke konci roku 2022 žilo ve vesničce 6 rodin s celkovým počtem 16 dětí.

Zprostředkování náhradní rodinné péče zůstává zákonnou povinností orgánů sociálně-právní ochrany dětí za každých okolností z hlediska vhodného náhradního prostředí pro dítě, které nemůže dočasně setrvat ve vlastní rodině, proto ani v roce 2022 tomu nebylo jinak.

Náhradní rodinná péče	2018	2019	2020	2021	2022
Do péče budoucích osvojitelů svěřeno	23 dětí	12 dětí	20 dětí	13 dětí	24 dětí
V pěstounské péči a poručenství žilo	340 dětí	322 dětí	331 dětí	359 dětí	342 dětí*
Do pěstounské péče na přechodnou dobu svěřeno	42 dětí	35 dětí	25 dětí	55 dětí	26 dětí
Počet dohod o výkonu pěstounské péče	257	303	331	359	315

* 284 v pěstounské péči, 58 poručenství

Kontrolní a metodická činnost

V roce 2022 byly započaty 4 řádné kontroly výkonu přenesené působnosti svěřené úřadům městských částí na úseku sociálně-právní ochrany dětí. Dále byly v jednom případě učiněny předkontrolní úkony. Cílem kontrol je prověření úrovně výkonu státní správy, tj. dvě oblasti SPOD – vedení spisové dokumentace a naplňování standardů kvality.

V jednom případě proběhla mimořádná kontrola zaměřená na naplňování cílů sociální práce u agendy sociálně-právní ochrany dětí.

5.2 Úřady městských částí

Výkon agendy sociálně-právní ochrany dětí s výjimkou náhradní rodinné péče zajišťuje celkem 23 úřadů městských částí.

Sociálně-právní ochrana dětí	2018	2019	2020	2021	2022
Případy domácího násilí v přítomnosti dětí	85	93	83	78	77
Spory o určení otcovství	19	22	18	9*	26
Nahlášeno případů týrání a zneužívání dětí	64	55	40	42	57
Děti v ústavní péči a ochranné výchově	392	391	343	338	364*
Děti odebrané z péče rodičů	218	240	198	171	165

* 351 ústavní péče, 13 ochranná výchova

Péče o mladistvé a děti s trestnou činností	2018	2019	2020	2021	2022
Mladiství s trestnou činností 15–18 let	129	150	127	114	104
Děti s jinak trestnou činností do 15 let	150	169	114	77	98

6. Péče o seniory a osoby se zdravotním postižením

Město Brno zajišťuje sociální pomoc seniorům a osobám se zdravotním postižením formou sociální práce, prostřednictvím sociálních pracovníků Odboru sociální péče a poskytováním sociálních a návazných služeb.

Sociální práce se seniory a osobami se zdravotním postižením spočívá především v poradenství, sociální depistáži, práci s klientem v jeho přirozeném prostředí včetně zprostředkování kontaktu s příslušnými institucemi.

Sociální služby pro seniory a osoby se zdravotním postižením jsou poskytovány příspěvkovými organizacemi města, nestátními neziskovými organizacemi a dalšími subjekty.

6.1 Oddělení péče o seniory a osoby se zdravotním postižením

Sociální pracovníci Oddělení nabízejí pomoc seniorům a lidem se zdravotním postižením, kteří nejsou schopni řešit svoji obtížnou životní situaci v důsledku snížené míry soběstačnosti, z důvodu věku či zdravotního postižení.

V roce 2022 se sociální práce vrátila již ke své běžné a preferované formě, a to k osobním kontaktům s klienty, které byly v posledních dvou letech z důvodu pandemie onemocnění covid-19 značně omezeny a v té době se rovněž sociální práce z větší části přenesla do roviny vzdálené komunikace (mailem, telefonicky).

Počty klientů a jejich struktura

V roce 2022 byla poskytnuta sociální práce **1 761 klientům** na základě jejich požadavků a potřeb, z toho nově evidovaných klientů bylo 694. Jednorázových anonymních poradenství či intervencí bylo průběhu roku poskytnuto 452, a to buď formou osobního jednání, nebo telefonicky či elektronicky. Oproti předchozím letům došlo k poklesu vyřizování anonymních převážně dálkových dotazů, což patrně souvisí také s návratem k osobní komunikaci. Na druhou stranu se zvýšil počet nových klientů a počet klientů se kterými se v daném roce aktivně pracovalo.

Z celkového počtu klientů oddělení převažuje skupina seniorů nad 65 let, jichž evidujeme 80 procent. Z hlediska zastoupení mužů a žen převažují ženy 68 procenty, oproti 32 procentům mužů.

Převážná část sociální práce probíhá v terénu, tj. v přirozeném prostředí klientů vzhledem k jejich snížené soběstačnosti.

Přehled vývoje počtu klientů oddělení sociální práce	2018	2019	2020	2021	2022
Počet nových klientů	727	778	551	577	694
Počet klientů, se kterými se aktivně pracovalo (včetně anonymních)	1 604	2 127	2 176	1 857	1 761

Se žádostí o pomoc se na Oddělení obrací sami klienti, tj. senioři a osoby se zdravotním postižením, častěji však pečující osoby, rodinní příslušníci či sousedé a známí. Rovněž přibývá podnětů ze

zdravotnických zařízení – nemocnic a LDN, od praktických lékařů, od policie či z bytových odborů úřadů městských částí apod.

Oddělení dále zajišťuje vydávání a výměnu parkovacích průkazů pro osoby se zdravotním postižením, které jsou držiteli průkazů ZTP a ZTP/P. V průběhu roku 2022 bylo vyměněno či vydáno nových **celkem 1 290 parkovacích průkazů**, z toho bylo vydáno 44 průkazů z důvodu ztráty. Celkem bylo na úřad vráceno 362 průkazů (z důvodu úmrtí, přestěhování, skončení platnosti průkazu pro osoby se zdravotním postižením či umístěním do pobytové sociální služby). Dále byla vydána 3 označení do vozidla O2 držitelům průkazu ZTP z důvodu postižení úplnou nebo praktickou hluchotou, kteří jsou zároveň držiteli řidičského oprávnění.

V roce 2022 bylo vydáno **126 euroklíčů** osobám se sníženou schopností pohybu. Euroklíč zajišťuje rychlou a důstojnou dostupnost veřejných sociálních a technických kompenzačních zařízení (např. výtahů, schodišťových plošin) osazených jednotným Eurozámkem.

Počet vydaných průkazů	2018	2019	2020	2021	2022
Parkovací průkazy	1 491	1 518	1 245	1 265	1 290
Označení do vozidla O2	5	1	3	5	2
Euroklíče	78	76	96	86	126

Mezi nejčastěji řešenou problematiku i v roce 2022 patřila pomoc s vyřizováním sociálních dávek pro seniory a zdravotně postižené občany včetně průkazu pro osoby se zdravotním postižením. Na úřad práce bylo prostřednictvím Oddělení podáno 1 273 těchto žádostí, což je ve srovnání s předchozím rokem dvojnásobný počet. Další dávkou, kterou sociální pracovníci pomáhají vyřizovat pro klienty je příspěvek na bydlení, který čtvrtletně vyřizují pro cca 200 klientů. Také u této dávky došlo k nárůstu, a počty žadatelů o tuto dávku budou patrně stále ještě přibývat s ohledem na nepříznivou energetickou situaci a vysokou míru inflace, která se mimo jiné odrazila ve zvýšených nákladech na bydlení. Důležitou činností je pak poskytování informací o sociálních službách či zprostředkování kontaktu s poskytovateli těchto služeb. Zde převažuje zájem o pobytové sociální služby (domovy pro seniory a domovy se zvláštním režimem, případně odlehčovací služby), kdy už klient sám ani s pomocí rodiny či terénní sociální služby není schopen svoji nepříznivou životní situaci zvládat ve svém přirozeném prostředí. Stále velká poptávka je i po terénních pečovatelských službách, ale i pomoc se zajištěním dovážky obědů, nákupů či úklidů v domácnosti.

I přes každoroční valorizaci důchodů a v letošním roce i se dvěma mimořádnými valorizacemi, senioři často řeší problém nízkých příjmů a nedostatek finančních prostředků, s čímž pak souvisí neplacení nájmu a jiných pohledávek a následná hrozba exekucí či ukončení nájmu, neschopnost platit sociální služby apod. V roce 2022 sociální pracovníci Oddělení pomáhali řešit **problém nevhodného či nejistého bydlení u 153 klientů, kdy dvě třetiny těchto klientů byly osoby starší 65 let**. Senioři se také stále častěji ocitají rovněž v zařízeních typu azylového domu či noclehárnách, bohužel i na ulici. Velkým problémem je situace, kdy se senior nemá kam vrátit po hospitalizaci, a to buď z důvodu, že nežil ve vhodném prostředí, kam by se nyní mohl vrátit (např. ubytovna), ale i z důvodu, že je osamělý a je natolik nesoběstačný, že není schopen samostatného bydlení, ani s pomocí terénních sociálních služeb a čeká tak na přijetí do domova pro seniory.

V posledních letech roste také počet klientů v seniorském věku s psychiatrickým onemocněním, ale bohužel i závislých na návykových látkách (především alkoholu), kde je citelný problém v nedostatku poskytovatelů zdravotních i sociálních služeb pro tyto osoby, a to jak v terénní formě, tak i v pobytové. Vedle seniorů s nízkými příjmy pak přibývá i seniorů bez příjmu či s minimálním důchodem, a to především s ohledem na skutečnost, že nemají odpracovaný dostatečný počet roků či uznatelné náhradní doby a nemají tudíž nárok na výplatu důchodu, i když dosáhli věku pro přiznání starobního

důchodu. Případně si jako podnikatelé či osoby samostatně výdělečné činné odváděli na sociální pojištění minimální úhrady.

V roce 2022 se rovněž sociální pracovníci Oddělení zapojili do pomoci a poskytování sociální práce ukrajinským uprchlíkům v souvislosti s válečným konfliktem na Ukrajině. Pomoc byla poskytována převážně v ubytovacích zařízeních s větším počtem osob, a to jak osamělým matkám s dětmi, tak i ostatním osobám, mezi kterými byli rovněž senioři a osoby se zdravotním postižením. V rámci sociální práce bylo **komunikováno s 97 osobami** (kdy většina měla i další rodinné příslušníky) a bylo **poskytnuto 844 intervencí** spočívající především v poradenství ohledně vyřizování humanitární dávky, zaměstnání, školství, zdravotnictví a jiné.

6.2 Sociální služby pro seniory

Sociální služby pobytové a ambulantní poskytuje této cílové skupině 12 příspěvkových organizací města (11 domovů pro seniory a Centrum sociálních služeb p. o.), a řada nestátních neziskových organizací a dalších subjektů, jež město Brno finančně podporuje ze svého rozpočtu.

Kompletní přehled všech sociálních služeb a jejich kapacit je součástí Základní sítě sociálních služeb ve městě Brně pro daný rok.

Pečovatelské služby

Pečovatelská služba je terénní sociální služba, poskytovaná ve vymezeném čase v domácnostech klientů a pomáhá osobám se sníženou soběstačností z důvodu věku, chronického onemocnění nebo zdravotního postižení, a rodinám s dětmi, jejichž situace vyžaduje pomoc jiné fyzické osoby. Cílem je vést co nejdéle plný a nezávislý život ve svém domácím přirozeném prostředí. Služba funguje v každodenním provozu včetně víkendů a svátků do večerních hodin.

Pečovatelské služby, odlehčovací služby, centra denních služeb a denní stacionáře jsou sdruženy pod Centrem sociálních služeb, příspěvkovou organizací.

V roce 2022 došlo ke zrušení zavážení obědů pečovatelskou službou těm klientům, kteří využívali jen dovážku obědů. Pečovatelská služba zajišťuje obědy pouze klientům, kteří potřebují pomoc s přípravou a přijímáním stravy. Z tohoto důvodu došlo k celkovému poklesu počtu klientů pečovatelské služby v roce 2022.

Pečovatelské služby	kapacita v roce 2021 (počet klientů)	kapacita v roce 2022 (počet klientů)
Betanie – křesťanská pomoc	62	67
Centrum sociálních služeb	6 105	2 245
Diakonie ČCE – středisko v Brně	62	82
Diecézní charita Brno	135	135
Generace Care	64	63
NADĚJE	187	204
Sanus Brno	154	150
Židovská obec Brno	38	39
Celkem	6 807 klientů	2 985 klientů

Pobytové služby pro seniory

Pobytové služby jsou poskytovány seniorům, kteří jsou závislí na pomoci dalších osob při běžných každodenních činnostech a vyžadují komplexní celodenní péči. Služba „domov pro seniory“ poskytuje pomoc osobám, které mají sníženou soběstačnost zejména z důvodu věku a služba „domov se zvláštním režimem“ poskytuje služby osobám, které mají sníženou soběstačnost z důvodu chronického duševního onemocnění a osobám se stařečkou, Alzheimerovou demencí a ostatními typy demencí.

Domovy pro seniory a domovy se zvláštním režimem	celková kapacita (počet lůžek)	z celkové kapacity:	
		domov pro seniory	domov se zvláštním režimem
Domov pro seniory Foltýnova	224	112	112
Domov pro seniory Holásecká	105	105	0
Domov pro seniory Kociánka	357	255	102
Domov pro seniory Koniklecová	70	70	0
Domov pro seniory Kosmonautů	119	0	119
Domov pro seniory Mikulášskovo náměstí	120	60	60
Domov pro seniory Nopova	225	0	225
Domov pro seniory Okružní	69	69	0
Domov pro seniory Podpěrova	70	70	0
Domov pro seniory Věstonická	404	104	300
Domov pro seniory Vychodilova	143	143	0
NADĚJE (Bohunice)	27	27	0
NADĚJE (Brno-Řečkovice)	31	31	0
NADĚJE (Brno-Vinohrady)	30	0	30
Domov Ludmila	40	40	0
Betanie – křesťanská pomoc Maloměřice)	75	75	0
Betanie – křesťanská pomoc (Villa Martha Hrušovany)	20/15*	0	20/15*
LUMINA (Domov Norbertinum)	12	12	0
LUMINA, spolek (Domov Santini, Domov Norbertinum)	85/35*	0	85/35*
Právo na život	40	0	40
Diecézní charita Brno (Domov pokojného stáří Kamenná)	44	0	44
Diecézní charita Brno (Domov se zvláštním režimem sv. Luisy)	20/10*	0	20/10*
Celkem	2 330/2 265*	1 173	1 157/1 092

*Lůžka umístěná v zařízení mimo Brno/ kofinancována městem Brnem

Další zařízení sociálních služeb pro seniory

Název organizace	sociální služba	roční kapacita
Centrum sociálních služeb, příspěvková organizace	denní stacionář	43 klientů
	odlehčovací služba	45 lůžek
NADĚJE	denní stacionář Dům naděje Brno-Vinohrady	25 klientů
Diakonie ČCE – středisko v Brně	centrum denních služeb Brno	19 klientů
Domov pro seniory Kociánka, příspěvková organizace	odlehčovací služba	24 lůžek
Oblastní spolek Českého červeného kříže Brno	odlehčovací služba Českého červeného kříže	11 lůžek
Betanie - křesťanská pomoc, z. ú.	odlehčovací služba Dům důstojného stáří	3 lůžka
	odlehčovací služba VILLA VLAĎKA	18/9* lůžek
Hospic sv. Alžběty o. p. s.	hospic sv. Alžběty – terénní odlehčovací služba	63 klientů

*Lůžka umístěná v zařízení mimo Brno/ kofinancována městem Brnem

Doplňující služby pro seniory

Byty zvláštního určení

Byty zvláštního určení jsou v domech s pečovatelskou službou (dále též DPS) a bezbariérové byty pro osoby se zdravotním postižením. Seznamy žadatelů vede Bytový odbor Magistrátu města Brna. Podmínkou pronájmu bytu v domě s pečovatelskou službou je zdravotní stav žadatele, který mu neumožňuje samostatné bydlení, žadatel je poživitelem starobního nebo invalidního důchodu a nevlastní žádný jiný byt či rodinný dům. Přidělování bytů probíhá v souladu s Pravidly pronájmu bytů v domech v majetku statutárního města Brna.

Obyvatelé bytů zvláštního určení mohou využívat služeb terénní pečovatelské služby nebo osobní asistence poskytovatelů sociálních služeb. V některých DPS je poskytována i ambulantní pečovatelská služba prostřednictvím středisek osobní hygieny.

Město Brno mělo v roce 2022 **celkem 1 394 bytů zvláštního určení**, z toho 1038 bytů pronajímalo seniorům v 55 DPS a dalších 356 bezbariérových bytů je buď součástí DPS, domů zvláštního určení nebo ostatních nájemních domů.

Byty zvláštního určení v režimu DPS (údaje k 05/2022)			
městská část	adresa	počet domů	počet bytů
Bohunice	Arménská 2/4	1	25
	Pod nemocnicí 25	1	12
Brno-jih	Pompova 1	1	16
Brno-sever	Rotalova 15, 19	2	41
	Cejl 75, 77	2	28
Brno-střed	Křenová 39	1	37
	Hybešova 65a, b, c	3	56

	Zderadova 5	1	38
	Křídlovická 13	1	16
	Čechyňská 15	1	18
	Vojtova 7	1	33
	Vojtova 9	1	35
Bystrc	Vondrákova 7/9	2	69
	Kavčí 1	1	17
Černovice	Pahrbek 13	1	20
Kohoutovice	Libušina tř. 8	1	91
	Stamicova 11	1	33
Komín	Součkova 4, 6	2	36
	Vavřínecká 13	1	15
Královo Pole	Ptašinského 9, 11	2	23
	Kabátníkova 8	1	10
	Kartouzská 14/Štefánikova 63a	2	35
	Purkyňova 91a	1	21
Líšeň	Poláčkova 1 - 12	12	69
Řečkovice	Renčova 5	1	8
Starý Lískovec	Kosmonautů 23	1	12
Vinohrady	Bzenecká 19, 21	2	72
	Pálavské nám. 1, 2	2	72
Židenice	Stará Osada 26, 28, 30, 32/34	4	72
	Kosmákova 38, 48	2	8
Celkem		55	1038

Sdílené bydlení

Sdílené bydlení pro seniory provozuje Centrum sociálních služeb na Zámečnické ulici a na Moravském náměstí v centru města, kde byly k tomuto účelu zrekonstruovány vhodné prostory. Princip sdíleného bydlení spočívá ve společném bydlení více osob seniorského věku ve zvláštním bytě, kde má každý senior svůj pokoj (či dvojice seniorů dvoulůžkový pokoj) a s ostatními podnájemníky společně sdílí několik sociálních zařízení, kuchyň s jídelnou, televizní kout, prádelnu, klidový společný prostor sloužící k četbě či klidovým aktivitám a další doplňkové prostory – spíž, šatna.

Sdílené bydlení je určeno občanům ve věku od 60 let. Zájemce o podnájem pokoje je soběstačný občan, který není závislý na pravidelné pomoci druhé osoby a jeho zdravotní stav mu umožňuje vést samostatný život. Jediný zdroj příjmu je starobní nebo invalidní důchod, případně dávky hmotné nouze. Seniori tímto bydlením jednak řeší svou sociální nouzi, ale i to, že nežijí osamoceni.

Sdílené bydlení nabízelo v roce 2022 **6 bytových jednotek s 27 pokoji a 31 lůžky**. Z toho na ulici Zámečnická pět bytových jednotek a jedna bytová jednotka na Moravském náměstí pro čtyři obyvatele.

K 31. 12. 2022 využívá sdílené bydlení celkem 28 osob – 13 žen a 15 mužů. V průběhu sledovaného roku využilo službu celkem 35 seniorů.

Tísňové volání

Tato služba je určena seniorům nad 65 let a zdravotně postiženým občanům osaměle žijícím, kteří jsou držiteli průkazu ZTP. Jejím cílem je zvýšení bezpečnosti a snížení obav, že v případě zdravotní indispozice nebudou schopni si přivolat pomoc. Po předložení žádosti a po provedení místního šetření občan obdrží SOS tlačítko, prostřednictvím kterého se v případě ohrožení života či zdraví spojí s dispečinkem tísňového volání, jenž zajistí adekvátní zásah – kontaktováním rodinného příslušníka či sousedů (např. při pádu na zem a neschopnosti vstát) nebo vysláním záchranné služby.

SOS tlačítko je uzpůsobeno tak, aby ho bylo možné nosit u sebe, zavěšené na krku, připnuté na kalhoty nebo upevněné na ruce. Ke spojení s dispečinkem stačí stisknutí tlačítka. SOS tlačítko má také pádový senzor, který při pádu uživatele automaticky přivolá pomoc. Velkou výhodou je GPS lokalizace, která se při spuštění alarmu automaticky aktivuje, tzn. tlačítko funguje i mimo samotné obydlí uživatele, a to nejen v Brně, ale prakticky po celé ČR.

Žádosti o službu tísňového volání podávají zájemci v kanceláři Socio Info Pointu (SIP) na Kolišti 19. Propůjčení tlačítka je zdarma, úhrada činí 250 Kč za každý započatý měsíc. Službu už využívá téměř 450 klientů.

Tísňové volání		2018	2019	2020	2021	2022	Celkem od začátku služby
Počet nových uživatelů		176	182	132	134	141	957
Počet ukončených smluv		54	83	108	121	137	511
Počet poplachů tlačítkem		784	1 140	1 382	1 493	1 564	6 727
Počet výjezdů MP		168	264	334	344	457	1 646
z toho:	volána záchranná služba	39	46	48	74	66	282
	bez záchranné služby	123	207	264	261	370	1 279
	ověřovací výjezd	6	11	22	9	21	85

SENIORBUS

Službu SENIORBUS mohou využít všichni občané s trvalým bydlištěm ve městě Brně, kteří zároveň dosáhli věku 70 let nebo jsou držiteli průkazu ZTP či ZTP/P. Cena za jednu jízdu činí 50 Kč (platí se v hotovosti řidiči). Služby může klient využít v době od 6 do 22 hodin k různým účelům (návštěva lékaře, nákupy, návštěva úřadů, kulturních akcí atd.). Senior může cestovat v jednom kalendářním měsíci maximálně šestkrát a vždy v rámci území města Brna. Každého klienta může doprovázet zdarma jedna osoba.

SENIORBUS provozuje Dopravní podnik města Brna, lze ho objednat v pracovní dny od 7-15 hod. na tel. čísle 731 518 348. Call centrum odbaví měsíčně přes 2 000 hovorů (cca 80-150 denně). V roce 2022 službu zajišťovalo **6 vozidel** (až pro 4 cestující), z toho tři vozidla jsou vybavena rampou pro přepravu invalidního vozíku. Za rok 2022 bylo **realizováno celkem přes 16 tisíc jízd a přepraveno více než 24 tisíc cestujících (s doprovodem). Vozidla ujela téměř 262 tisíc km.** Nejvíce požadované časy jsou mezi 8 a 11 hodinou.

6.3 Sociální služby osoby se zdravotním postižením

Kompletní přehled všech sociálních služeb a jejich kapacit je součástí Základní sítě sociálních služeb ve městě Brně pro daný rok.

Pobytová zařízení sociálních služeb pro osoby se zdravotním postižením

Název organizace	sociální služba – název	kapacita lůžek
Centrum sociálních služeb, příspěvková organizace	týdenní stacionář Nojmámek	3 lůžka
	týdenní stacionář Srdíčko	8 lůžek
	DOZP Gaudium	8 lůžek
	DOZP Nojmámek	7 lůžek
	DOZP Srdíčko	12 lůžek
	DOZP Tereza	20 lůžek
	DOZP Start	15 lůžek
	DOZP Most	15 lůžek
	odlehčovací služba Tereza	2 lůžka
Diecézní charita Brno	chráněné bydlení sv. Michaela	23 lůžek
	chráněné bydlení sv. Anežky	31 lůžek
	chráněné bydlení sv. Gabriela	12 lůžek
Práh jižní Morava, z. ú.	chráněné bydlení pro osoby s duševním onemocněním	33 lůžek
Diakonice ČCE – středisko v Brně	chráněné bydlení Ovečka pro osoby s duševním onemocněním	18 lůžek
Sdružení Veleta, z. s.	DOZP Domov Veleta	15 lůžek
Ruka pro život o. p. s.	DOZP Domov Božetěchova pro osoby s mentálním, kombinovaným postižením a autismem	11 lůžek
Domov pro mne, z. s.	chráněné bydlení pro osoby s tělesným a kombinovaným postižením	13 lůžek
Společnost Podané ruce o. p. s.	přechodové byty v Brně pro osoby s chronickým duševním onemocněním – chráněné bydlení	4 lůžka
Celkem		250 lůžek

Další sociální služby pro osoby se zdravotním postižením

Název organizace	sociální služba
AGAPO, o. p. s.	sociální rehabilitace
AUDIOHELP z. s.	odborné sociální poradenství
	sociální rehabilitace
Centrum sociálních služeb, příspěvková organizace	denní stacionář Domino, Gaudium, Nojmánek, Srdíčko

Centrum pro dětský sluch Tamtam, o. p. s.	raná péče
Církevní střední zdravotnická škola s. r. o.	osobní asistence
Česká unie neslyšících, z. ú.	tlumočnické služby (tlumočnická služba ČUN)
	tlumočnické služby (CZSP ČUN)
	sociálně aktivizační služby pro seniory a osoby se zdravotním postižením (CSS ČUN Brno SAS)
Domov pro mne, z. s.	osobní asistence
DOTYK II, o. p. s.	raná péče
	sociální rehabilitace
Diecézní charita Brno	odborné sociální poradenství
	denní stacionáře
HEWER, z. s.	osobní asistence
Hospic sv. Alžběty o. p. s.	odborné sociální poradenství
Liga vozíčkářů, z. ú.	odborné sociální poradenství
	podpora samostatného bydlení
	osobní asistence
	centra denních služeb
	sociální rehabilitace
LORM – Společnost pro hluchoslepe z. s.	sociální rehabilitace
	sociálně aktivizační služby pro seniory a osoby se zdravotním postižením
	odborné sociální poradenství
	tlumočnické služby
Maltéžská pomoc, o. p. s.	osobní asistence
Národní rada osob se zdravotním postižením ČR, z. s.	odborné sociální poradenství
Občanská poradna Brno, z. s.	odborné sociální poradenství
Občanské sdružení Logo z. s.	odborné sociální poradenství
	raná péče
	sociální rehabilitace
ParaCENTRUM Fenix, z. s.	sociální rehabilitace
	osobní asistence
Paspoint, z. ú.	osobní asistence
	raná péče
	SAS pro rodiny s dětmi
	sociální rehabilitace
Poradna Dialog, z. s.	odborné sociální poradenství
Práh jižní Morava, z. ú.	sociální rehabilitace
	sociálně terapeutické dílny
Ruka pro život o. p. s.	denní stacionáře
Rytmus – od klienta k občanovi, z. ú.	sociální rehabilitace

Sdružení FILIA z. s.	sociálně terapeutické dílny
Sdružení Veleta, z. s.	denní stacionáře
Slezská diakonie	osobní asistence
	raná péče
	Sociální rehabilitace
Společnost pro ranou péči, pobočka Brno	raná péče
Svaz neslyšících a nedoslýchavých osob v ČR, z. s.	tlumočnické služby
Svaz tělesně postižených v České republice z. s. městská organizace Brno	odborné sociální poradenství
Společnost pro podporu lidí s mentálním postižením, z. s.	odborné sociální poradenství
Tichý svět, o. p. s.	odborné sociální poradenství
	sociální rehabilitace
	tlumočnické služby
TyfloCentrum Brno, o. p. s.	odborné sociální poradenství
	průvodcovské a předčitatelské služby
	SAS pro seniory a osoby se zdravotním postižením
	sociální rehabilitace
	sociálně terapeutické dílny
Tyfloservis, o. p. s.	sociální rehabilitace
Unie neslyšících Brno, z. s.	odborné sociální poradenství
	tlumočnické služby
VIDA z. s.	odborné sociální poradenství
Za sklem, o. s.	sociální aktivizační služby pro rodiny s dětmi
	sociální rehabilitace
	centra denních služeb

Další neregistrované služby poskytované NNO

Jedná se o NNO, které poskytují služby, jež nejsou registrovány dle zákona o sociálních službách, nicméně na sociální služby navazují nebo je vhodně doplňují (různé svépomocné aktivity, doprava zdravotně postižených osob a seniorů, dobrovolnictví). Řadu z nich město Brno finančně podporuje ze svého rozpočtu.

7. Péče o osoby ohrožené sociálním vyloučením

Pomoc sociálně vyloučeným osobám a lidem ohroženým tímto vyloučením poskytují tři oddělení odboru, tj. Oddělení sociální kurátoři, Oddělení sociální prevence pro děti a mládež a Oddělení sociálního začleňování. Na péči o tuto cílovou skupinu se podílejí také příspěvkové organizace a mnohé nestátní neziskové organizace.

7.1 Oddělení sociální kurátoři

Cílová skupina Oddělení sociálních kurátorů zahrnuje široké spektrum lidí na okraji společnosti a také za hranicí sociálního vyloučení, kteří tak nemají dostatek zdrojů a sil zvládnout vyřešení svých životních obtíží pouze vlastními silami. Klienti sociálních kurátorů jsou primárně jednotlivci, nikoli rodiny a rodinné systémy (rodiny do své pozornosti zahrnují jiná oddělení OSP MMB).

Patří k nim:

- osoby po propuštění z výkonu vazby nebo z výkonu trestu odnětí svobody,
- osoby ve výkonu vazby nebo ve výkonu trestu odnětí svobody,
- osoby po ukončení léčby chorobných závislostí, propuštění ze zdravotnického zařízení, psychiatrické léčebny nebo léčebného zařízení pro chorobné závislosti,
- osoby po propuštění ze školského zařízení pro výkon ústavní či ochranné výchovy nebo z pěstounské péče po dosažení zletilosti, resp. v 19 letech,
- osoby, které nemají uspokojivě naplněny životně důležité potřeby vzhledem k tomu, že jsou osobami bez přístřeší,
- osoby, jejichž práva a zájmy jsou ohroženy trestnou činností jiné osoby,
- osoby, jejichž způsob života může vést ke konfliktu se společností,
- mladí dospělí žádající o zaopatřovací příspěvek.

Sociální práce a podoba spolupráce s výše uvedenými cílovými skupinami se během let proměňuje a reaguje na momentální stav společnosti. V roce 2022 doznávala pandemie onemocnění covid 19. A životy obyvatel výrazně ovlivnil válečný konflikt na Ukrajině a následný počátek energetická krize.

Sociální kurátoři evidovali v roce 2022 celkem **2 061 osob ohrožených sociálním vyloučením nebo osoby sociálně vyloučené**. Níže uvedená tabulka reflektuje údaje o vývoji počtu klientů v jednotlivých letech a jejich struktuře z hlediska pohlaví.

Počet klientů sociálních kurátorů	2018	2019	2020	2021	2022
Počet klientů	2 396	2 250	1 967	1 940	2 061
z toho muži	1 923	1 783	1 581	1 548	1 642
z toho ženy	473	467	386	392	419

Nejpočetnější klientelu sociálních kurátorů tvořily osoby ve věku 31–40 let (25,9 %), ve věku 41–50 let (25,0 %) a 51–60 let (17,0 %). Z celkového počtu **80 % tvořili muži**. Tento stav je za posledních pět let téměř neměnný. Narůstají ovšem počty u věkové kategorie 50+ stárnoucích lidí bez domova.

Rozdělení klientů podle místa trvalého bydliště

Sociální kurátoři primárně pracují s obyvateli města Brna. S ohledem na to, že Brno je krajským městem a druhým největším městem v ČR, které je zároveň dopravním uzlem, nachází se v evidenci oddělení nezanedbatelný počet klientů s mimobrněnským trvalým bydlištěm a cizinci. Z cizinců pocházelo nejvíce občanů ze Slovenska (70,6 %), Ukrajiny a Bulharska (8,8 %), Polska (5,9%) a Moldavska (2,9 %).

Rozdělení klientů podle místa trvalého bydliště	počet osob
Brno	1 736
Jihomoravský kraj	150
ostatní kraje v ČR	141
Cizinci	34
Celkem	2 061

Základní aktivity práce s cílovou skupinou

Depistážní a sociální práce v terénu

V rámci depistážní činnosti sociální kurátoři pravidelně vyhledávali a kontaktovali lidi bez domova v nejrůznějších typech nestandardního bydlení, nelegálních nocležišť (squaty, chatky, komerční ubytovny) nebo osoby žijící přímo na ulici. Pokračovalo se v pravidelném monitoringu lidí bez domova v samotném centru města. Na počátku roku 2022 se při depistážní činnosti, s ohledem na vládní nařízení v souvislosti s pandemií onemocnění covid-19, distribuovaly mezi cílovou skupinu ochranné pomůcky (roušky, respirátory).

Od počátku válečného konfliktu na Ukrajině a s ním souvisejícího rostoucího počtu ukrajinských uprchlíků na území ČR docházeli sociální kurátoři pravidelně do židenických kasáren, kde těmto lidem bylo zajištěno ubytování. Prostřednictvím tlumočnicka jim bylo poskytováno odborné poradenství týkající se bydlení, zaměstnání, sociálních dávek apod. **V roce 2022 zde bylo ubytováno cca 700 ukrajinských občanů.**

Věznice

V roce 2022 sociální kurátoři uskutečnili 13 služebních cest, při kterých navštívili 29 věznic a provedli 232 pohovorů s klienty v rámci kontinuální sociální práce s pachateli trestné činnosti. S ohledem na vládní nařízení v souvislosti s pandemií onemocnění covid-19 byly ještě počátkem roku 2022 omezeny návštěvy ve věznicích. Sociální kurátoři tak s odsouzenými i během tohoto roku komunikovali také písemně a prostřednictvím sociálních pracovníků věznic.

Specializované právní poradenství

Největší agendu představuje problematika dluhového poradenství, exekučních řízení (tj. podání žádostí o povolení splátek k úhradě různých pohledávek, žádostí o zastavení exekuce z důvodu nemajetnosti), dále problematika spojená se sankčním vyřazením klientů z úřadů práce a důsledky s tím spojené (odvolání proti rozhodnutí správních orgánů v oblasti dávek hmotné nouze, problematika dlužného výživného a pohledávek vůči zdravotním pojišťovnám atd.), problematika platnosti pracovních smluv, nevyplacení mezd nebo ztráta zaměstnání. Právního poradenství využilo 52 osob, kterým bylo poskytnuto 203 intervencí. Veškeré právní služby právního referátu jsou poskytovány bezplatně.

Veřejná služba

Na Oddělení bylo navýšeno jedno pracovní místo pro výkon veřejné služby ze tří míst na místa čtyři. S klienty se uzavírá pracovní smlouva na jeden rok s cílem obnovit a posílit pracovní návyky pro další uplatnění na trhu práce. Klienti se podílejí převážně na práci v sociálním šatníku oddělení nebo na pracích dle požadavků oddělení.

Služba bezplatného praní a sociální šatník

Oddělení nabízí také službu bezplatného praní a sociální šatník jako další varianty materiální pomoci pro danou cílovou skupinu.

Cílem Sociálního šatníku je získávání již nepoužívaného či nepotřebného ošacení, které je následně rozdáno potřebným. V roce 2022 se od dárců vybralo 673 pytlů s oblečením. V šatníku je shromažďováno veškeré ošacení a textilní sortiment (vč. ručníků, povlečení, dek, záclon, závěsů, ubrusů, spacích pytlů, karimatek, batohů, tašek) a také nádobí.

Potravinové sbírky

Ve dvou celonárodních potravinových sbírkách bylo vybráno celkem 2 395 kg potravin a 302 kg drogerie. V rámci dvou statických sbírek bylo získáno 194 kg potravin a 12 kg drogerie. Na konci roku proběhla potravinová sbírka MMB, ve které se vybralo 368 kg potravin a 55 kg drogerie. Ve všech případech se jednalo se o trvanlivé potraviny (masové a zeleninové konzervy, paštiky, sardinky, suchary, instantní polévky, sušenky a oplatky, těstoviny, luštěniny, rýži, oleje, mouky atd.) a drogerii (jednorázová holítko, dámské hygienické vložky, mýdla, šampony apod.). Dalším zdrojem potravin byl dar obchodního řetězce Tesco ČR cca 33 kg, Hypermarketu Tesco 12 kg potravin a drogerie a od Krajského úřadu JMK 35 kg. Tyto darované potraviny a drogerie byly rozdávány osobám v krizových situacích, které nemají zajištěny základní životní potřeby a bez pomoci okolí a sociálních institucí jsou přímo ohroženy újmou na zdraví či na životě. Z výtěžku sbírky MMB bylo darováno Dětskému domovu Jílová 30 kg potravin, Centru sociálních služeb Podnásepní 15 kg potravin a do židenických kasáren pro ubytované uprchlíky z Ukrajiny 45 kg potravin.

Další vybrané aktivity sociálních kurátorů v roce 2021

Projekt motivovaného vyhledávání tuberkulózy

Dlouhodobý Projekt motivovaného vyhledávání tuberkulózy (TBC) mezi lidmi bez domova ve městě Brně pokračoval až v podzimní etapě 10/2022-12/2022. Cílem projektu je přispět ke zlepšení zdravotního stavu cílové skupiny a preventivně předcházet plicním onemocněním. Zároveň tato prevence účinně přispívá k ochraně zdraví většinové společnosti. Projekt je realizován s Krajskou hygienickou stanicí a Poliklinikou Zahradníková. V roce 2022 bylo k preventivnímu vyšetřování pozváno a odesláno 29 osob, z nichž 17 se k vyšetření dostavilo. Nebyl zachycen žádný případ tuberkulózy.

Dlouhodobá spolupráce

V roce 2022 pokračovala spolupráce s těmito organizacemi a službami: Kontaktní centrum Vlhká (Společnost Podané ruce), Diecézní charita Brno, Terénní služba sv. Františka, Práh jižní Morava, Centrum duševního zdraví Brno, Centrum sociálních služeb, Armáda spásy, Probační a mediační služba, Úřad práce Brno-město, Krajský úřad JMK, Vězeňská služba ČR, úřady brněnských městských částí, Renadi, Lotos, Symbios, Janus, Občanská poradna Brno a Odbory MMB.

Také pokračovala intenzivní spolupráce s Městskou policií na realizaci terénní činnosti v rizikových lokalitách, noční depistážní činnosti.

Nové formy spolupráce

Od 1. 1. 2022 nabyla právní účinnost agenda Zaopatřovacího příspěvku pro mladé dospělé odcházející z ústavní péče nebo od pěstounů. Intenzivní spolupráce je nastavena s mladým dospělým, ústavy, městskými částmi, OSPOD, a dalšími pomáhajícími organizacemi. Hledání nevhodnějšího řešení pro mladého dospělého je spojeno se nárůstem případových konferencí a zvýšenou komunikací s OSPOD. Při vstupu do samostatného života mají tito klienti nově nárok na jednorázovou nebo opakující se dávku, která je podmíněna pokračováním ve studiu (SŠ, VOŠ, VŠ). Sociální kurátoři jsou aktivní především u klientů žádajících o opakovanou dávku, kdy s mladým dospělým vytvoří individuální plán a kontrolují jeho naplnění. Tento plán je podkladem pro výplatu zaopatřovacího příspěvku vypláceného úřady práce.

7.2 Oddělení sociální prevence pro mladistvé a mladé dospělé

Oddělení sociální prevence pro mladistvé a mladé dospělé (OSPM) poskytuje pobytové a ambulantní sociální služby mladým lidem ve věku od 15 do 26 let, kteří se ocitli v obtížných životních situacích a nejsou schopni je řešit vlastními silami. OSPM poskytuje podporu a dočasné zázemí pro aktivity vedoucí k rozvoji dovedností, návyků a společenských vazeb potřebných k překonání nepříznivé sociální situace a vytváří podmínky k návratu zpět do rodiny nebo samostatného života.

Pátým rokem se OSPM účastnilo Potravinové sbírky zaměstnanců MMB. Vybrané potraviny a nově také hygienické potřeby jsou k dispozici klientům oddělení. Ve spolupráci s Probační a mediační službou umožňuje vykonávání obecně prospěšných prací, které v roce 2022 absolvoval v zařízení 1 mladistvý klient. V roce 2022 přijal Azylový dům finanční dar z nadačního fondu Simony Kionkové ve výši 30.000 Kč, z těchto prostředků bylo podpořeno celkem 17 klientů opouštějících dětské domovy a pěstounskou péči (ošacení, potraviny, úhrada poplatku za ubytování, lékařské prohlídky, zdravotní pomůcky atd.)

Pobytová služba pro mladistvé a mladé dospělé

Oddělení poskytuje pobytovou službu sociální prevence, tj. **azylový dům pro mládež** – služba je určená pro mladé lidi od 15 do 26 let, kteří nemají kde bydlet a potřebují svoji nepříznivou sociální situaci řešit; a pro rodiče, kteří mají výchovné problémy se svými dětmi, nejsou schopni je již sami řešit a jejich dítě by tak skončilo v ústavní péči.

V roce 2022 byly pobytové služby poskytnuty **celkem 78 klientům** (52 mužům a 26 ženám), z toho bylo 29 klientů nezletilých. Trvalý pobyt na území města Brna mělo 45 klientů. V posledních letech se potvrzuje trend nárůstu klientů přicházejících z pěstounských či adoptivních rodin. V roce 2022 bylo těchto klientů přijato více než 25 %. Za loňský rok bylo do sociální služby Azylový dům pro mládež zařazeno celkem 12 klientů z Ukrajiny. Z toho 3 klienti opustili sociální službu do jednoho měsíce a zbylých 9 nezletilých klientů využilo službu déle než půl roku.

Nejčastějšími důvody pobytu byly: finanční tíseň, zhoršený školní prospěch a zanedbávání školní docházky, poruchy chování, invaze ruských vojsk na Ukrajinu. Klienti byli v azylovém domě ubytováni zpravidla do doby vyřešení sociálního problému – ve většině případů po dobu kratší než půl roku. Klienti zmíněné služby absolvovali výcvik v základních sociálních dovednostech podle individuálních plánů a byla jim poskytována pomoc při zprostředkování zaměstnání případně vzdělávání. V loňském roce mírně stoupl počet klientů setrvávajících v zařízení déle než 6 měsíců, respektive déle než 1 rok.

Délka pobytu / počet klientů	do 1 měsíce	1–3 měsíce	4–6 měsíců	delší než 6 měsíců	delší než rok	celkem
2020	21	15	10	15	6	67
2021	11	16	13	13	6	59
2022	23	21	10	17	7	78

Stejně jako v předchozích letech i v roce 2022 přicházeli nejčastěji klienti do OSPM z ulice, z rodiny (biologické i pěstounské) a také z jiných sociálních služeb (domy na půl cesty, jiná azylová zařízení, noclehárny). **Nově přibylo celkem 12 klientů z Ukrajiny.**

Odkud přišli	2018		2019		2020		2021		2022	
	15-18	18-26	15-18	18-26	15-18	18-26	15-18	18-26	15-18	18-26
Rodina	15	18	15	15	8	20	10	20	17	11
Ulice	2	25	3	24	1	10	1	11	0	4
Zařízení ústavní výchovy	1	13	0	10	0	8	1	8	3	13
Jiná sociální služba	1	9	0	8	0	2	0	2	0	0
Zdravotnické zařízení	0	4	0	4	1	1	0	0	0	1
Výkon trestu odnětí svobody	0	3	0	0	0	1	0	0	0	0
Ubytovna	0	1	0	0	0	15	0	6	0	17
Ukrajina									9	3
Mladiství/zletilí do 26 let	19	73	14	65	10	57	12	47	29	49
Celkem	92		79		67		59		78	

Ambulantní služba pro mladistvé a mladé dospělé

Součástí OSPM je i **nízkoprahové zařízení pro děti a mládež** – Klub „KUMBÁL“. Po dvou covidových letech došlo k navýšení počtu klientů na 76 (29 žen a 47 mužů). Klienti jsou většinou ze sociálně znevýhodněných lokalit z celého Brna. Pracovníci klubu řeší krizové situace klientů, pomoc s hledáním bydlení, základní finanční gramotnost, prevenci před zneužíváním psychotropních látek, pracovní návyky apod. Vzhledem k absenci základních hygienických i samoobslužných návyků mnohých klientů se pracovníci klubu věnují nácviu i těchto činností. Denní návštěvnost klubu se pohybovala mezi 15 – 28 klienty.

Klienti nízkoprahového klubu Kumbál	2019	2020	2021	2022
	15-26	15-26	15-26	15-26
Počet registrovaných klientů	88	68	65	75
Počet anonymních klientů	5	0	0	1
Celkem	93	68	65	76

7.3 Sociální služby pro osoby v krizové situaci a ohrožené soc. vyloučením

V oblasti péče o osoby v nepříznivé sociální situaci působí řada organizací včetně těch, které jsou zřizovány městem Brnem, poskytující různé služby pro lidi v krizové situaci a ohrožené soc. vyloučením.

Noclehárny	počet lůžek
Centrum sociálních služeb – Dům soc. prevence Podnásepní	43
Centrum sociálních služeb – Městské středisko krizové sociální pomoci Masná	42
Armáda spásy v České republice, z. s.	42
Diecézní charita Brno	34
Celkem	161

Azylové domy	počet lůžek
Centrum sociálních služeb – Dům soc. prevence Podnásepní	40
Centrum sociálních služeb – Azylový dům Křenová	36
Armáda spásy v České republice, z. s.	85
Diecézní charita Brno	30
Celkem	191

Další služby a zařízení

Název organizace	sociální služba
Centrum sociálních služeb Masná	krizová pomoc
DROM, romské středisko	terénní programy (Zdravotně sociální pomoc a Terénní sociální práce Brno)
Armáda spásy v České republice, z. s.	nízkoprahová denní centra
	terénní programy - Centrum sociálních služeb Josefa Korbela a Prevence bezdomovectví
Diecézní charita Brno	nízkoprahová denní centra
	odborné sociální poradenství
	sociální rehabilitace
Společnost Podané ruce o. p. s.	kontaktní centra – Terapeutické centrum v Jihomoravském kraji
	kontaktní centra – Kontaktní centrum v Brně
	kontaktní centra - Kontaktní centrum Vlhká
	terénní programy – Terénní program v Brně
	odborné sociální poradenství – Poradenské centrum v Brně
	odborné sociální poradenství – Centrum poradenských služeb ve vězení a po výstupu

Lotos – doléčovací centrum	služby následné péče – Byty na půl cesty
	služby následné péče – Centrum poradenství a prevence
AGAPO, o. p. s.	sociální rehabilitace
RENADI, o. p. s.	kontaktní centra
	odborné sociální poradenství
	služby následné péče
Občanská poradna Brno, z. s.	odborné sociální poradenství
Poradna Dialog, z. s.	odborné sociální poradenství
IQ Roma servis, z. s.	terénní programy
Společenství Romů na Moravě Romano jekhetaniben pre Morava	terénní programy

8. Plánování sociálních služeb a koncepční činnost

Nastavení a rozvoj sociálních služeb v městě Brně má na starost Oddělení koncepce a plánování sociálních služeb (OKPS). Oddělení koordinuje proces plánování, financování (veškeré činnosti související s administrací dotací z rozpočtu města neziskovým organizacím poskytujícím sociální služby) a síťování sociálních služeb v Brně, zpracovává koncepční a strategické dokumenty v oblasti sociální péče, realizuje projekty financované z fondů EU nebo se podílí na jejich přípravě. Součástí činnosti je i metodická podpora a kontrolní činnost.

OKPS dále poskytuje rozsáhlé poradenství v sociální oblasti v rámci poradny Socio Info Point (SIP), spravuje webový portál sociální péče, zpracovává, informativní materiály a zprávy o sociální péči v Brně. Spolupracuje s organizacemi a institucemi působícími v sociální oblasti nejen v Brně a České republice, ale i v zahraničí (zejména v rámci evropské sítě větších měst EUROCITIES a s partnerskými městy).

8.1 Koncepční činnost a spolupráce

Oddělení zpracovává nebo se podílí na tvorbě strategických a koncepčních dokumentů odboru. Zastřešujícím dokumentem je **Koncepce sociální politiky města Brna do roku 2030**, která systematicky propojuje všechny strategické dokumenty využívané (i vydávané OSP) současnou sociální politikou města. Úzce spolupracuje také s Odborem strategického rozvoje a spolupráce (oddělení strategického plánování) v rámci přípravy strategie Brno 2050, dále s odborem zdraví, bydlení a školství. Podílí se na shromažďování dat, analýz a výzkumů z oblasti sociální péče nejen ve městě Brně.

V roce 2022 byla zpracována společností Augur Consulting s.r.o. **Analýza potřebnosti referenčních kapacit pobytových sociálních služeb pro seniory s vyšší mírou potřeby péče ve městě Brně**. Závěry, které vyplývají z této analýzy s přihlédnutím k demografickým prognostickým trendům a trendům v oblasti vývoje takzvaných civilizačních chorob zcela jednoznačně dokumentují, že poroste nezbytnost **poskytování sociální a zdravotní péče v zařízeních pobytového typu**. Kromě podpory terénních a ambulantních sociálních služeb je tedy potřeba se v předstihu zaměřit také na další postupné zvyšování kapacit v zařízeních sociálních služeb poskytovaných pobytovou formou.

V září 2022 bylo uskutečněno setkání primátorky města Brna se zástupci NNO. Setkání se zúčastnilo více než 60 zástupců NNO a příspěvkových organizací města Brna působících v sociální oblasti. Obsahem setkání byly novinky z oblasti sociální péče v Brně, byl představen záměr realizace komunikační kampaně na podporu činnosti a v pozitivního vnímání veřejnosti činnosti NNO.

Oddělení připravilo projektový záměr v rámci výzvy 014 Operačního programu Zaměstnanost Plus s názvem **Brno pomáhá pečovat doma – Socio Info Point**. Cílem projektu je **podpořit neformální pečující** (často rodina a rodinní příslušníci) žijící na území města Brna a blízkého okolí. Smyslem projektu je, aby osoba závislá na péči mohla s pomocí kvalitní péče setrvat ve svém přirozeném prostředí co nejdéle a zároveň ulehčit pečujícím pomocí zajištění informací a funkčního propojení jednotlivých aktérů péče o osoby závislé, tj. komplexní péče o všechny potřeby.

OKPS pravidelně připravuje podklady pro ediční plán propagačních a informativních tiskovin (letáky, brožury, plakáty atd.) za celý odbor, podílí se na přípravě těchto informativních materiálů. Za uplynulý rok byly připraveny pro tisk veškeré plakáty, letáky i záložku s vizitkou SIP, dále brožuru sociálních služeb pro seniory.

Každoročně OKPS zpracovává Zprávu o sociální péči za příslušný rok, komunikuje s tiskovým oddělením magistrátu a podílí se na přípravě tiskových zpráv ze sociální oblasti.

V roce 2022 pokračovala spolupráce s Fórem sociálních věcí v rámci **sdružení evropských měst EUROCITIES**, a to zejména v jeho pracovních skupinách. Jednání pracovních skupin probíhají každoročně (jednou až dvakrát), vždy v různých členských městech. Tým EUROCITIES ve spolupráci s členskými městy pak zpracovává doporučující zprávy, které předkládá Evropské komisi.

Zástupci oddělení se v květnu zúčastnili Social Affairs Forum ve španělské Barceloně. Cílem setkání bylo formulovat polická doporučení ze strany měst k naplnění přicházejícího „Evropského balíčku péče“ („EU Care Package“) zejména v oblasti dlouhodobé péče a v oblasti poskytování péče dětské. Zástupci OSP MMB navštívili Centrum péče (Centre Barcelona Cuida), což je velmi inspirující zařízení zaměřující se na pečující – jejich propojování s potřebnými službami, informování, vzdělávání a jejich celková podpora. Podobné rozšíření působnosti plánuje OSP MMB v rámci Socio Info Pointu.

Pracovníci OKPS jsou rovněž členy **pracovní skupiny Sociální oblast při Integrované strategii rozvoje Brněnské metropolitní oblasti** pro uplatnění nástroje ITI (integrované územní investice). ITI jsou územním nástrojem Evropské komise, který v ČR slouží k řešení vybraných metropolitních problémů vyžadujících integrovaný přístup. Pro potřeby tvorby a naplňování této strategie byl zřízen Řídicí výbor a jednotlivé pracovní skupiny. Pro sociální oblast vznikla postupně databáze projektů – ať už plánovaných přímo městem Brnem, okolními obcemi nebo jednotlivými organizacemi a žadateli. Pracovníci OKPS se v rámci výše uvedené pracovní skupiny podílí na hodnocení jednotlivých projektů. Řídicí výbor následně předložené projekty na základě podkladů a vyhodnocení doporučuje či nedoporučuje k případné dotační podpoře.

Dále se podílejí přednáškovou činností na **projektu Městské policie Brno „Senior akademie“**, zaměřeného na zvyšování informovanosti a vzdělanosti rizikové skupiny seniorů v různých oblastech.

8.2 Plánování sociálních služeb

Plánování je nástrojem rozvoje dostupných, efektivních a kvalitních sociálních služeb. Město Brno při plánování sociálních služeb používá již od roku 2005 metodu komunitního plánování neboli zapojování veřejnosti či komunit, jež se plánování dotýká (zadavatelé, poskytovatelé a uživatelé sociálních služeb, zainteresovaná veřejnost).

Cílem plánování je zjistit skutečné potřeby v oblasti sociálních služeb. Vychází se zejména z porovnání existující nabídky sociálních služeb se zjištěnými potřebami uživatelů služeb. Řešení přitom vždy představuje kompromis mezi zjištěnými potřebami na jedné straně a dostupnými zdroji (financí, prostor, lidského potenciálu apod.) na straně druhé. Výsledek pak slouží jako jeden z klíčových podkladů pro zformulování priorit v oblasti sociálních služeb a pro vytvoření plánu sociálních služeb.

Město Brno metodou komunitního plánování vytvořilo již 6 komunitních plánů. Poslední plán byl určen pro období 2020-2022. Dne 7. září 2022 byl zastupitelstvem města Brna schválen navazující dokument, tj. **Střednědobý plán rozvoje sociálních služeb ve městě Brně pro období 2023–2026**. Plán je nezbytným podkladem pro financování sociálních služeb, které je v souladu s platnou legislativou vícezdrojové, a východiskem pro tvorbu sítě efektivních a dostupných sociálních služeb na území města. Každoročně bude zpřesňován v reakci na aktuální změny v sociální oblasti a dalších sférách života v Brně prostřednictvím Sítě sociálních služeb ve městě Brně pro nadcházející rok.

V rámci kontrolní a metodické činnosti proběhlo v roce 2022 celkem **19 kontrol sociálních služeb**, z toho 17 neziskových a 2 metodické návštěvy příspěvkové organizace města Brna Centra sociálních služeb.

Kontroly byly zaměřené z převážné části na terénní služby péče, jednalo se o druhy sociálních služeb: terénní odlehčovací služby, osobní asistence a pečovatelské služby. Dále proběhly kontroly ve službách: odlehčovací služby pobytové, chráněné bydlení a sociální rehabilitace.

Síť sociálních služeb města Brna

Plánování sociálních služeb je v tak velkém městě nezbytné. V Brně je poskytována téměř polovina všech registrovaných sociálních služeb z celého Jihomoravského kraje. Do **Sítě registrovaných sociálních služeb města Brna** (podporovaných z rozpočtu města) bylo v roce 2022 zařazeno celkem **171** sociálních služeb poskytovaných **67** organizacemi (včetně samotného města). Celkem se jedná o **2 729** úvazků v přímé péči i nepřímé péči a **3 213** lůžek.

Poskytovatelé sociálních služeb	počet organizací	počet služeb	počet úvazků v přímé péči	počet lůžek
Nestátní neziskové organizace	53	127	936	904
Příspěvkové organizace	13	42	1 063	2 274
Statutární město Brno	1	2	13	35
Celkem	67	171	2 012	3 213

Služby podle zaměření	počet služeb	druh služby	úvazky v přímé péči / lůžka
Odborné sociální poradenství	18	17 ambulantních 1 terénní	58 úvazků
Služby sociální péče	80	11 ambulantních	1 540 úvazků
		19 terénních	2 619 lůžek
		50 pobytových	
Služby sociální prevence	73	39 ambulantní	414 úvazků
		24 terénní	594 lůžek
		10 pobytových	

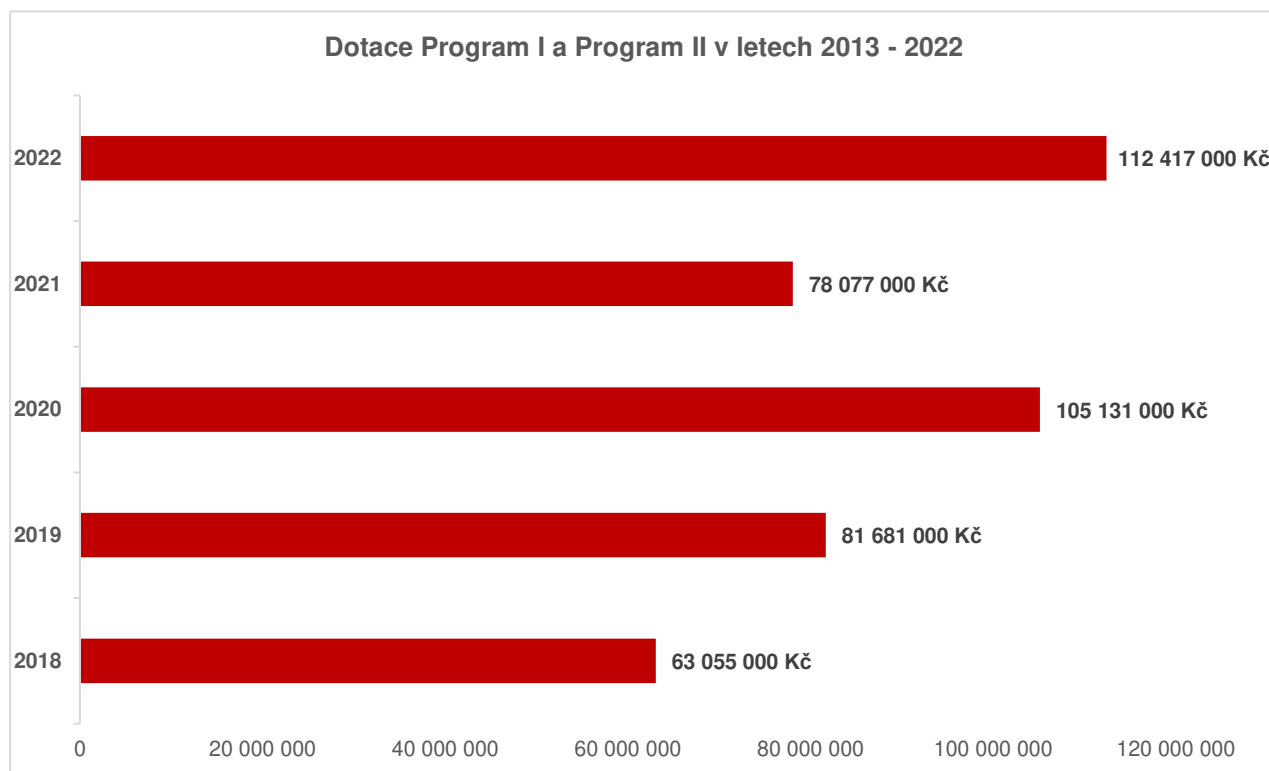
Typ služby	počet služeb	počet úvazků	počet lůžek
Ambulantní služby + některé kombinace s terénní formou	67	304	161
Pobytové služby + některé kombinace s ambulantní formou	60	1 114	3 052
Terénní služby + některé kombinace s ambulantní formou	44	594	-
Celkem	171	2 012	3 213

8.3 Financování a spolupráce s NNO působícími v sociální oblasti

Oddělení koncepce a plánování služeb administruje v rámci své agendy dotace pro NNO poskytující sociální a doplňující služby Program I a Program II, které tvoří největší položku z celkově rozdělených dotací.

V rámci Odboru sociální péče poskytují dotace i další oddělení, a proto je dotacím na sociální a doplňující služby věnována speciální kapitola.

Následující graf zobrazuje vývoj dotací z rozpočtu Odboru sociální péče v letech 2018 až 2022, tj. nárůst objemu financí z přibližně 63 mil. k současným 112,4 mil. Kč. Vzrostl také počet podpořených neziskových organizací z počtu 93 na počet 98 (jedná se o poskytovatele sociálních služeb a realizátory doplňujících projektů).



V rámci Odboru sociální péče poskytují dotace i další oddělení, a proto je dotacím na sociální a doplňující služby věnována speciální kapitola.

9. Sociální začleňování

Město Brno zajišťuje aktivity v oblasti sociálního začleňování primárně prostřednictvím Oddělení sociálního začleňování OSP MMB a zprostředkováním návazných služeb. Sociální práce spočívá především v poskytování poradenství, sociální depistáží, práci s klientem v jeho přirozeném prostředí včetně zprostředkování kontaktu s příslušnými institucemi. Sociální služby jsou poskytovány příspěvkovými organizacemi města, nestátními neziskovými organizacemi a dalšími subjekty.

9.1 Oddělení sociálního začleňování

Sociální a další pracovníci oddělení nabízejí pomoc osobám nacházejícím se ve stavu sociálního vyloučení či sociálním vyloučením ohroženým, a to zejména v oblasti sociálního a krizového bydlení a zaměstnanosti. Oddělení se dále zabývá problematikou integrace cizinců a spoluprací s brněnskými organizacemi národnostních menšin v Brně. Zajišťuje činnosti související s poskytováním dotací nestátním organizacím na území města v oblasti národnostních menšin a činnost Výboru pro národnostní menšiny ZMB. Zabezpečuje výkon funkcí poradce pro národnostní menšiny, romské poradkyně, koordinátorky strategie integrace cizinců a interkulturních pracovníků.

V koncepční oblasti zpracovává dokumenty k problematice sociálního začleňování, a to zejména v rámci spolupráce s Odborem pro sociální začleňování Ministerstva pro místní rozvoj ČR (dříve Agentura pro sociální začleňování) a integrace cizinců. Taktéž na základě těchto dokumentů zpracovává a následně realizuje systémové projekty města financované z úrovně evropských dotačních fondů (EFS+).

V roce 2022 probíhalo zpracování **Plánu sociálního začleňování pro období 2022-2027** a prvního prováděcího dokumentu **Akčního plánu pro období 2022-2024**. Na vzniku dokumentů se podíleli členové pracovních skupin z řad odborníků města, NNO, akademické sféry a dalších významných institucí. Pracovní skupiny byly tematicky členěné na oblast bezpečnost a prevence, bydlení a dluhová problematika, rodina a zdraví a zaměstnanost. Oba dokumenty mají umožnit aktérům sociálního začleňování na území města čerpání evropských dotačních prostředků (v objemu stovek mil. Kč), a to prostřednictvím předložených projektových žádostí na úroveň orgánů ústřední státní správy. Oddělení připravilo 3 projekty v oblasti sociálního bydlení, 2 projekty v oblasti zaměstnanosti a 1 projekt v oblasti integrace cizinců, které by měly započít svou realizaci v roce 2023.

V únoru roku 2022 zahájila Ruská federace válku na Ukrajině, což velmi záhy způsobilo překotný pohyb velkého počtu **uprchlíků z Ukrajiny** do prostoru Evropské unie. Na základě zkušeností z předchozí uprchlické krize v roce 2015 připravili pracovníci oddělení „krizový“ plán, který napomohl městu Brnu překonat prvotní týdny, než začaly systematicky reagovat ústřední orgány státní správy. Město tak bylo v tomto kritickém období schopno vstřebávat stovky až tisíce uprchlíků, kterým se dostalo patřičné péče, nemuseli přečkávat na ulicích či v parcích města a již od počátku svého příchodu se mohli začít zapojovat do různých oblastí lidské činnosti včetně zaměstnání. **Ke konci roku bylo na území města Brna více jak 22 000 uprchlíků z Ukrajiny.**

Oblast sociálního bydlení

Oddělení realizuje sociální bydlení od roku 2016. Do současnosti bylo úspěšně realizováno 5 projektů na podporu sociálního bydlení, v rámci kterých získalo bydlení 223 domácností a dalších 59 domácností získalo bydlení prostřednictvím Pořadníku žadatelů o sociální byt s potřebou komplexní sociální podpory.

Přehled projektů	Počet podpořených domácností	Doba realizace		Úspěšnost udržení bydlení po prvním roce od zabydlení
Pilotní testování rychlého zabydlení rodin s dětmi (Rapid Re-Housing)	50	04/2016	08/2018	96 %
Pilotní testování koncepce sociálního bydlení	67	04/2017	03/2020	92 %
Komplexní podpora v bydlení na území města Brna	34	05/2018	03/2021	94 %
Kontaktní místo pro bydlení	50	04/2020	08/2022	92 %
Programové zabydlování rodin i jednotlivců a zvyšování kompetencí k bydlení	22	01/2020	08/2022	91 %
Celkem		223		

Podpora v bydlení

Sociální podpora je poskytována nájemníkům sociálních bytů již před zabydlením a je individuálně nastavena s ohledem na specifické potřeby jednotlivých cílových skupin. Terénní sociální pracovníci zajišťují podporu při jednání s úřady, vybavením domácnosti, platbách nájemného a služeb, při komunikaci se sousedy a vytváření nových společenských vazeb. Do podpory dále spadají i pomoc při zotavení, zvyšování kompetencí a dosažení celkové stability domácností.

Nejčastěji užitou metodou podpory v sociálním bydlení je **Housing First**, který je charakteristický vysokou intenzitou a flexibilitou poskytované podpory. Metoda se užívá zejména u nejvíce ohrožených osob, které mají zkušenosti s dlouhodobým bezdomovstvím a často propadávají dostupnými sociálními službami na území města Brna. S ohledem na charakteristiku nejohroženější cílové skupiny dosahují programy sociálního bydlení vysoké úspěšnosti.

V roce 2022 bylo zahájeno **nové programovací období ESF+** a vypsána **výzva č. 007 Housing Led**. Oddělení připravilo tyto projektové žádosti: V prvním projektu bude navázáno na dosavadní zkušenosti s **metodou Housing First** s cílem ukončit bytovou nouzi dalších 20 domácností a poskytnout kontinuální podporu zabydleným domácnostem v předchozích období s potřebou dlouhodobé sociální podpory. Druhý projekt reaguje na zvyšující se problematiku nedostupnosti bydlení pro nízkopříjmové jednotlivce a rodiny v dočasných pobytových zařízeních. Tento podpoří celkem 40 domácností a poskytne inovativní způsob podpory tzv. **Critical Time Intervention**, který nabídne systematickou sociální podporu v délce 12 měsíců od zabydlení. Třetí projekt má za cíl navýšit kapacity pro sociální práci se zabydlenými domácnostmi z Pořadníku žadatelů o sociální byt s potřebou komplexní sociální podpory.

Krizové ubytování

Do činnosti oddělení spadá agenda krizového ubytování. Magistrát města Brna má k dispozici **4 bytové jednotky**, jež slouží jako krizové bydlení. Jedná se o přechodné ubytování klientů, kteří se ocitli v krizové životní situaci a potřebují krátkodobé ubytování po dobu nezbytně nutnou k nalezení nového bydlení.

V roce 2022 bylo krizové ubytování využito celkem v 11 případech. **Počet ubytovaných osob byl 29 (z toho 13 dětí).** Nejčastějšími důvody pro vyhledání služby byly ukončená nájemní smlouva/přechod do jiného bydlení, vyhoření bytu a ohrožení zdraví.

Oblast zaměstnanosti

Oddělení prostřednictvím realizace projektů v oblasti zaměstnanosti již od roku 2018 řeší aktivní politiku zaměstnanosti města, a to v kombinaci s dlouhodobě nastavenou spoluprací nejen s Úřadem práce ČR, ale také s městskými i neziskovými organizacemi. Od roku 2018 byly úspěšně realizovány 2 projekty.

Projekty reagovaly na potřeby osob ohrožených dlouhodobou či opakovanou nezaměstnaností a vykazujících vyšší míru zranitelnosti. Nejčastěji se jednalo o osoby, které jsou ohroženy sociálním vyloučením či žijící v sociálně vyloučených lokalitách, také osoby, které mají nárok na dávky pomoci v hmotné nouzi, osoby ohrožené dluhy nebo osoby, proti kterým je vedena exekuce, osoby se záznamem v rejstříku trestů či osoby opouštějící zařízení výkonu trestu odnětí svobody. Podpora byla poskytována také osobám se zdravotním postižením nebo znevýhodněním.

Svými aktivitami tak projekty směřovaly ke zvýšení zaměstnatelnosti osob na území města Brna zejména u ohrožených skupin trhu práce, které jsou různým způsobem znevýhodněny. Snažily se pomoci překonávat bariéry při vstupu na pracovní trh. Především prostřednictvím podpory při hledání zaměstnání a zapojení do volného i chráněného pracovního trhu za pomoci komplexního pracovního poradenství (tvorba životopisu, motivačního dopisu, příprava na vstupní pohovor a celkového posílení kompetencí i schopností pro udržení se na trhu práce) a síťováním zaměstnavatelů a aktérů v oblasti zaměstnanosti.

Klientům bylo umožněno získat pracovní zkušenosti prostřednictvím **tréninkových pracovních míst**, která byla zřízena v rámci brněnských městských organizací, a to s ohledem na nejpoptávanější pracovní pozice. Na každém takovémto pracovišti byl vybrán z řad zaměstnanců dané organizace tzv. mentor, jehož role spočívá především v podpoře adaptace klienta v pracovním prostředí.

Projekty se nezaměřovaly pouze na podporu formou přímé práce, ale také na propojení místně důležitých aktérů vstupujících do oblasti zaměstnanosti skrze pravidelná setkání tzv. Lokální síť zaměstnanosti. Účelem těchto setkání je nastavení efektivního způsobu spolupráce napříč organizacemi v návaznosti na aktuální potřebnost a tvorba systému práce s osobami z cílových skupin.

Celkově bylo prostřednictvím projektů **podpořeno 700 klientů, z toho 102 klientů zvýšilo své kompetence po absolvování tréninkových pracovních míst.** Za projektové období získalo zaměstnání **na otevřeném trhu práce 132 klientů, přičemž 78 klientů se podařilo umístit na hlavní pracovní poměr.** V rámci projektů se také podařilo najít pro **54 klientů zaměstnání i ve formě dalších pracovních úvazků** (vedlejší pracovní poměr, dohodu o provedení práce, samostatně výdělečnou činnost).

Přehled projektů	Počet podpořených osob	Počet tréninkových pracovních míst
Podpora zaměstnanosti znevýhodněných osob trhu práce na území města Brna	500	67
Podpora zaměstnanosti ohrožených skupin trhu práce na území města Brna	200	35

V rámci **nového programového období ESF+** oddělení připravilo dva projekty **v oblasti zaměstnanosti.** Projekt má za cíl vytvořit efektivní systém práce s CS dlouhodobě nezaměstnaných, osob v sociálním vyloučení, sociálním vyloučením ohrožených či jiným znevýhodněním při vstupu na trh práce ve městě Brně. Při realizaci bude využito **metody Individual Placement and Support**, jejíž

hlavní charakteristikou je intenzivní a strukturovaná spolupráce s klientem i se zaměstnavatelem. Předmětem druhého projektu je integrace zvláště ohrožených osob na trh práce s využitím formy dostupného zaměstnávání prostřednictvím adaptačních pracovních pozic. Projekt se snaží řešit otázky nezaměstnanosti osob dlouhodobě a opakovaně nezaměstnaných, osob s kumulací znevýhodnění na trhu práce včetně migrantů a azylantů. Projekt poskytuje individualizovanou komplexní podporu se zaměřením na zvýšení uplatnitelnosti osob z cílových na trhu práce.

Oblast integrace cizinců

Oddělení nabízí podporu cizincům a veřejným institucím ve vzájemném kontaktu (např. na úřadech, ve školských a zdravotnických zařízeních, v sociálních službách a další). **Specializovaný tým interkulturních pracovníků** pomáhá s tlumočením, překlady, doprovody a mediací, zabývá se terénní prací a poskytuje poradenství. Interkulturní pracovníci se zaměřují především na **ukrajinskou, ruskou, rumunskou, moldavskou, arabskou a vietnamskou komunitu cizinců** žijících v Brně. Nedílnou součástí aktivit oddělení v rámci této oblasti je koordinace aktérů integrace na území města, ke které dochází především prostřednictvím tzv. integrační platformy.

Po letech 2020 a 2021, které přinesly výzvu ve vztahu k naplňování integrační strategie v důsledku pandemie COVID-19, přinesl rok 2022 výzvu ještě těžší v podobě **masivní uprchlické krize**. V návaznosti na ruskou agresí na Ukrajině přišlo do Brna přes 22 000 uprchlíků a tým interkulturních pracovníků byl pro ně jeden z významných kontaktních, podpůrných a koordinačních bodů. Důležitou součástí práce byla pokračující či nová spolupráce s ostatními organizacemi a institucemi – vzájemná výměna informací, networking a podpora byla pro zvládnutí této situace základním předpokladem, stejně jako schopnost síťovat a koordinovat dobrovolnickou pomoc.

Během dubna se ustavily tzv. **mobilní týmy složené ze sociálních pracovníků a interkulturních pracovníků** za účelem návštěv uprchlíků v ubytovacích zařízeních a domácnostech. V rámci předem stanovené doby poskytoval tým konzultace přímo v místě pobytu uprchlíků na potřebná témata jako školky, školy, zaměstnání, lékaři atd. Tento tým rovněž pomáhal při řešení konfliktních situací, ke kterým v místech hromadného ubytování docházelo. Oblasti pomoci odpovídaly převažující strukturu uprchlíků: ženy s dětmi, těhotné ženy, senioři, děti bez doprovodu nebo s doprovodem jiným než rodičů či opatrovníků. Forma, intenzita a obsah interkulturní práce s ukrajinskými uprchlíky se postupně vyvíjely v průběhu roku.

Od února do prosince 2022 se pracovníci ukrajinského týmu věnovali stovkám uprchlíků, tisícům žádostí o pomoc, radu, podporu nebo informace, stovkám dobrovolníků a desítkám firem a organizací nabízejícím pomoc, tyto intervence nebylo možno přesně zaznamenávat. V rámci těchto asistencí se nejčastěji (22 %) řešila témata školství a vzdělávání, dále oblast zaměstnanosti a oblast sociálně-rodinná (shodně 18 %). K navýšení mimo jiné došlo ve zdravotní oblasti (15 %), řešeny byly samozřejmě případy spojené s pobyty cizinců v ČR (13 %). Otázka bydlení (3 %) zůstala i nadále nejnižší, přesto došlo k jejímu mírnému zvýšení a aktivně je především zabezpečována v souvislosti s problematikou uprchlíků s doplňkovou ochranou.

Vize města otevřeného, tolerantního a sociálně soudržného je stále velkou výzvou, podporuje ji také **Strategie integrace cizinců ve městě Brně 2020–2026**, která byla volenými orgány města schválena již v září 2020. V průběhu roku 2022 probíhala realizace aktivit z prvního **Akčního plánu ke Strategii pro roky 2021–2023**.

V roce 2022 byly realizovány následující projekty:

- **Integrace cizinců ve městě Brně III**

Cílem projektu bylo nastavení účinné implementace systematické a jednotné integrační politiky města Brna. Projekt byl zaměřen na naplňování vybraných aktivit z prvního Akčního plánu, týkající se integrace dětí cizinců na školách v Brně a v oblasti podpory rodin (pokračování podpory MŠ a ZŠ prostřednictvím interkulturního pracovníka a rozšíření na podporu institucí pracujících s rodinami, vytvoření kompetenčního modelu pedagogů a rodičů) a pilotování systematického zvyšování kvality integračních služeb. Podařilo se aktualizovat soubor základních dat a faktů za rok 2021/2022, zajistit proces tvorby kompetenčních modelů pro rodiče i pedagogy. V rámci aktivity terénní práce bylo poskytnuto odhadem 500 intervencí.

- **SKILL Centrum pro cizince v JMK**

Ve spolupráci s Jihomoravským krajem byl i nadále realizován sociálně inovační projekt SKILL Centrum pro cizince v JMK. Cílem projektu je přenos zahraničních zkušeností a snaha rozpoznat, zvyšovat a využít znalosti, dovednosti a kvalifikaci, kterou si cizinci přinášejí do Jihomoravského kraje ze zemí původu a podpořit tak optimální využití jejich ekonomického potenciálu. Interkulturní tým disponuje těmito jazykovými mutacemi: ukrajinština, ruština, rumunština, moldavština, arabština. Součástí práce interkulturních pracovníků je tlumočení klientům a veřejným institucím, doprovody, síťování, terénní práce a mapování daných komunit, informační kampaně pro cizince, překlady a navrhování systémových nástrojů.

- **Integrace ukrajinských uprchlíků ve městě Brně**

Primárním cílem projektu bylo nastavení účinné integrace nositelů dočasné ochrany z Ukrajiny, eliminace bariér, kterým všichni aktéři integrace čelí a které integraci uprchlíků výrazně komplikují. Jednalo se především o jazykovou a kulturní bariéru, absenci informací (jejich chaotickou a nerovnoměrnou distribuci), nepropojenost aktivit, které mají tendenci se překrývat či naopak chybět a s tím související funkční koordinace a v neposlední řadě chybějící napojení aktivit na ukrajinskou komunitu.

Bylo poskytnuto 185 asistencí klientům v rámci interkulturní práce a tlumočení, osloveno 275 držitelů dočasné ochrany v rámci monitoringu ubytovacích zařízení ve městě. Také bylo přeloženo 23 dokumentů (provozní řády ubytoven, požární a poplachové směrnice, náležitosti pracovních smluv, rozdíly mezi pracovními smlouvami a dohodami konanými mimo pracovní poměr, poplatky za komunální odpad, materiály pro Knihovnu Jiřího Mahena).

- **Provoz centra pro cizince JmK 2022–2023**

Statutární město Brno spolupracuje s Jihomoravským krajem již od roku 2009 na projektu „Provoz Centra pro cizince JMK“. Cílem projektu je dlouhodobé a aktivní zapojení Jihomoravského kraje do procesu integrace cizinců. Centrum je provozováno Jihomoravským krajem. Statutární město Brno se projektu účastní jako partner bez finančního příspěvku. Role statutárního města Brna v projektu spočívá zejména ve sdílení informací o službách a aktivitách centra v rámci své vlastní činnosti.

V rámci nového programového období ESF+ oddělení připravilo projekt, který má za cíl naplňovat aktivity v oblasti Strategie integrace cizinců ve městě Brně 2020-2026 a jejího prvního Akčního plánu na období 2021-2023, dále vyhodnotit stávající Akční Strategie integrace cizinců ve městě Brně, připravit návazný Akční plán pro roky 2024-2026, zaměřit se na realizaci certifikovaného vzdělávání pro interkulturní pracovníky v Brně (nejen na úrovni města) a rozvoj v oblasti integrační platformy a dalšího síťování aktérů integrace na území města.

Oblast národnostních menšiny

V rámci oddělení se problematice národnostních menšin a etnik věnuje poradce pro národnostní menšiny, který je také tajemníkem **Výboru pro národnostní menšiny, poradního orgánu Zastupitelstva města Brna**. Výbor v roce 2022 zasedal celkem čtyřikrát, zabýval se zejména řešením situace ukrajinských uprchlíků, dotačním řízením, kulturními akcemi národnostních menšin v Brně a na jižní Moravě, přípravou a realizací festivalu národnostních menšin Babylonfest 2022. Výbor zasedal do září 2022 (komunální volby) ve složení 13 členů, z toho 7 členů byli zástupci národnostních menšin a 6 zastupitelé města Brna. Členové z řad národnostních a etnických menšin byli zástupci jihoslovanské, maďarské, romské, ruské, řecké, slovenské a vietnamské národnostní menšiny.

Ve městě Brně působí organizace národnostních menšin, které pořádají různorodé kulturní, vzdělávací a společenské aktivity jak pro členy svých spolků, tak pro širokou veřejnost. Jedná se o spolky následujících národností: **bulharské, jihoslovanské (Bosňané, Černohorci, Makedonci, Slovinci, Srbové), maďarské, německé, polské, romské, rusínské, ruské, řecké, slovenské, ukrajinské a vietnamské.**

Město Brno každoročně vyhláší **dotační program**, jehož účelem je zachování a rozvoj identity národnostních menšin a etnik ve statutárním městě Brně a podpora jejich vzájemného harmonického soužití s majoritním obyvatelstvem. Neinvestiční dotace byly využity organizacemi jak pro zájmové aktivity, kulturní akce, festivaly menšinových kultur (např. Babylonfest, Řecká sobota na hradě Veveří), vydavatelskou činnost (především tisk bulletinů, např. maďarský zpravodaj Brünni Magyar Futár, německé Nachrichtendienst), tak i na provozní výdaje organizací (pronájmy místností a sálů, aktualizace webových stránek, výrobu plakátů, propagace kulturních akcí). Dále dotace umožnily pokrýt náklady na volnočasové aktivity dětí včetně romské mládeže (např. setkání menšin při oslavách státních svátků, pořádání výstav, besed a přednášek).

Oddělení začleňování administruje v rámci své agendy dotace v oblasti národnostních menšin a etnik. V rámci Odboru sociální péče poskytují dotace i další oddělení, a proto je dotacím na sociální a doplňující služby věnována speciální kapitola.

10. Koordinační centrum prevence

10.1 Prevence kriminality

Realizované aktivity byly v souladu se strategickým dokumentem **Koncepce prevence kriminality ve městě Brně na léta 2017-2021** (s prodlouženou platností do roku 2022), v němž jsou stanoveny cíle, priority a opatření pro tuto oblast. V závěru roku byl schválen navazující dokument Strategie prevence kriminality ve městě Brně na období 2023-2028 a rovněž Akční plán prevence kriminality ve městě Brně na období 2023-2025.

Každoročně je realizován **Městský program prevence kriminality**, jehož součástí jsou projekty organizací, zaměřené na naplňování dílčích opatření strategického dokumentu. Podporovány jsou rovněž projekty města, městské policie, Policie ČR, městských částí a příspěvkových organizací města. V roce 2022 bylo podpořeno celkem 32 projektů, přičemž z rozpočtu města Brna bylo na tyto projekty poskytnuto 3 456 tis. Kč. Dotace z MV ČR a z rozpočtu JMK nebyla v tomto roce čerpána.

Dne 13. října 2022 se konal celoměstský **seminář k prevenci kriminality**, na němž se sešli zástupci organizací a institucí, které se věnují prevenci. Příspěvky byly z různých oblastí, např. možnosti prevence ve věznicích, aktuální trendy v kyberprostoru nebo preventivní a probační programy pro děti a mládež.

Podářilo se obnovit činnost **Týmu pro mládež**, jehož první zasedání se konalo 10. listopadu 2022. Tato odborná platforma se bude scházet pravidelně 1 x za čtvrt roku a bude se věnovat aktuálním problémům a návrhům reálných opatření, která mohou přispět k eliminaci rizikového chování dětí a mládeže.

Zahraniční spolupráce s EFUS (Evropské fórum pro bezpečnost ve městech), jehož členem bylo Brno od roku 2006, byla ukončena z důvodu zvyšujícího se členského příspěvku. Aktivity Brna v tomto uskupení měst však pokračují prostřednictvím webinářů a dalších akcí v on-line prostoru.

Bezpečnější Brno

V souvislosti se zvýšeným výskytem problémů v oblasti bezpečnosti a veřejného pořádku v různých částech města byl v průběhu roku 2022 připravován projekt, který má občanům usnadnit přístup k důležitým informacím, umožnit získat rychlou odpověď na dotazy, podněty a připomínky a také přispět k okamžitému řešení konkrétní situace, která zpravidla vyžaduje součinnost více aktérů (např. z oblasti bezpečnosti, bydlení, životního prostředí, sociálních služeb, prevence kriminality a rizikového chování apod.). Podobné projekty fungují již řadu let např. v Ostravě, Plzni a dalších městech. Rozvoj a posílení systému prevence kriminality je jednou z důležitých priorit ve strategických dokumentech, které se zabývají bezpečností a prevencí. Pozice **koordinátora projektu Bezpečnější Brno** byla zřízena v závěru roku 2022.

Nový **miniweb** města **bezpecnejsi.brno.cz** obsahuje důležité informace (aktuality, projekty, výzkumy, dokumenty, statistiky, legislativa, praktické návody a informace, řešení životních situací apod.), ale také odkazy na další instituce nebo oblasti. Byla vytvořena samostatná **e-mailová adresa** (bezpecnejsi@brno.cz) pro zaslání dotazu, připomínky, stížnosti.

10.2 Programy prevence v oblasti drog a závislostí

Protidrogová prevence a prevence závislostí se i v roce 2022 zaměřila především na řešení závislostí na legálních a nelegálních návykových látkách, patologického hráčství, na ochranu veřejného zdraví, na bezpečnost a předcházení souvisejícím problémům u všech věkových kategorií.

Cíle a opatření jsou definovány ve **Strategii politiky statutárního města Brna v oblasti drog a závislostí na období 2022-2025** a v dokumentu Akční plán strategie politiky statutárního města Brna v oblasti drog a závislostí na období 2022-2023 Každoročně je zpracována Zpráva o situaci v oblasti drog a závislostí, která obsahuje dostupná data z této oblasti za Brno.

Odborným orgánem pro tuto oblast je **Městský koordinační tým pro oblast drog a závislostí**.

Brno je členem **pracovní skupiny „Drogová prevence“ v rámci Eurocities**. Zasedání a workshopy se konaly on-line a pozornost na nich byla věnována dílčím tématům v prevenci (např. noční život, kouření, drogová ekonomika, zkušenostem z fungování aplikačních místností). Velká část setkání byla zaměřena na sdílení aktuálních informací, zejména ve vztahu k dětem a mládeži.

Oddělení koordinační centrum prevence administruje v rámci své agendy dotační řízení na program Prevence kriminality a drogové prevence dotace. V rámci Odboru sociální péče poskytují dotace i další oddělení, a proto je dotacím na sociální a další doplňující služby věnována speciální kapitola.

11. Dotační programy OSP MMB

Statutární město Brno postupuje při zajištění jednotného postupu poskytování programových či individuálních dotací z rozpočtu města Brna dle **Dotačních pravidel** (schválena Zastupitelstvem města Brna na zasedání Z8/33 dne 9. 11. 2021). Dotační pravidla jsou závazná pro orgány statutárního města Brna, komise Rady města Brna, výbory Zastupitelstva města Brna, žadatele o dotaci a příjemce dotace.

Odbor sociální péče MMB ve své gesci administruje pět dotačních programů:

- **Program I – dotační program na sociální služby**
- **Program II – dotační program na doplňující projekty v sociální oblasti**
- **Dotační program v oblasti drog a závislostí (protidrogová prevence)**
- **Dotační program prevence kriminality**
- **Dotační program v oblasti národnostních menšin a etnik**
- **Individuální dotace**

Dotační programy v roce 2022			
Dotační titul	výše dotace	počet podpořených organizací	počet podpořených služeb/projektů
Program I sociální služby	90 801 000 Kč	53	128 služeb
Program II doplňující projekty	4 000 000 Kč	52	63 projektů
Dotační program v oblasti drog a závislostí	13 454 000 Kč	5	22 projektů
Dotační program prevence kriminality	3 456 000 Kč	27	32 projektů
Dotační program v oblasti národnostních menšin a etnik	1 375 000 Kč		20 projektů
Individuální neinvestiční dotace	12 116 000 Kč	10	11 projektů
Individuální investiční dotace	5 500 000 Kč	1	1 investiční projekt
Celkem	130 702 000 Kč	*/**	128 služeb a 149 projektů

*Některé organizace figurují jak v Programu I, tak také v Programu II a některé i v rámci individuálních dotací a dotací jiných oddělení OSP MMB

**Prostý součet řádků nesouhlasí z toho důvodu, že některé organizace jsou podpořeny jak v Programu I, tak také v Programu II a některé i v rámci individuálních dotací a dotací jiných oddělení OSP MMB

11.1 Dotační titul „Program I“

Je určen pro NNO poskytující sociální služby registrované dle zákona č. 108/2006 Sb., o sociálních službách a zařazené v Základní síti registrovaných sociálních služeb města Brna. **Celkový objem vyplacených finančních prostředků dosáhl v roce 2022 výše téměř 91 mil. Kč (Program I).**

Financování sociálních služeb je v souladu s platnou legislativou založeno na systému vícezdrojového financování. Vedle státu se na něm podílejí především obce a kraje, případně soukromí donátoři. Mezi příjmy poskytovatelů služeb patří také úhrady od samotných uživatelů služeb, příjmy od zdravotních pojišťoven a dotace získané z projektů financovaných Evropskou unií.

Finanční podpora je Jihomoravským krajem realizována v návaznosti na Rozhodnutí Komise (č. 2012/21/EU) ze dne 20. prosince 2011 o použití čl. 106 odst. 2 Smlouvy o fungování Evropské unie ve formě **vyrovnávací platby za závazek veřejné služby** udělené určitým podnikům pověřeným poskytováním služeb obecného hospodářského zájmu. Zastupitelstvem Jihomoravského kraje schválená **Pravidla financování sociálních služeb v Jihomoravském kraji pro léta 2023-2024** (dále jen Pravidla) a zpřesňující **Kritéria financování sociálních služeb v Jihomoravském kraji pro rok 2023** (dále jen Kritéria) se zabývají způsobem určení finanční podpory poskytovatelům sociálních služeb pro dané období. Stanovují financování služeb v rámci dotačních řízení Jihomoravského kraje dle §101 a (dotace ze státního rozpočtu), dle §105 (dotace z rozpočtu JMK) zákona o sociálních službách, a kofinancování služeb ze strany obcí.

Doporučená finanční spoluúčast města se pohybuje v rozmezí od 8 % do 30 % dle druhu sociálních služeb. Aktuální celková optimální finanční podpora Základní sítě města Brna pro rok 2022 je Jihomoravským krajem stanovena na téměř 1,928 mld. Kč a její doporučené kofinancování z rozpočtu města Brna představuje více než 226 mil. Kč.

Základní síť města Brna pro rok 2022 zahrnovala celkem **171 sociálních služeb**, které poskytuje 67 organizací. Z toho 13 příspěvkových organizací města Brna poskytuje 42 sociálních služeb, město Brno prostřednictvím Odboru sociální péče MMB poskytuje 2 sociální služby a 53 nestátních neziskových organizací poskytuje 127 sociálních služeb.

- 18 služeb odborného sociálního poradenství (ambulantní a terénní forma) – téměř 58 úvazků v přímé péči
- 80 služeb sociální péče (ambulantní, pobytová i terénní forma služby) – více než 1 540 úvazků v přímé péči a 2 619 lůžek
- 73 služeb prevence (ambulantní, pobytová i terénní forma služby) – více než 414 úvazků v přímé péči a 594 lůžek

Do Základní sítě pro rok 2022 bylo zařazeno celkem 2 729 úvazků, tj. více než 2 012 úvazků v přímé péči (PO více než 1 063, OSP 13 úvazků a NNO téměř 936) a téměř 717 úvazků v nepřímé péči, a dále celkem 3 213 lůžek (PO 2 274 lůžek, OSP 35 lůžek a NNO 904 lůžek).

V rámci dotačního Programu I bylo podpořeno celkem 53 NNO a 128 sociálních služeb v celkové výši 90 801 000 Kč. Dotace z rozpočtu města kofinancuje přibližně 936 úvazků lidí pracujících v přímé péči s klienty, 904 lůžek a podpořeno více než 38 000 klientů.

11.2 Dotační titul „Program II“

V dotačním titulu Program II se podařilo vytvořit prostor pro organizace, které sice většinou nejsou registrovány jako poskytovatelé sociálních služeb, nicméně vhodným způsobem **navazují na sociální služby nebo je doplňují**. Příkladem jsou svépomocné aktivity osob se zdravotním postižením nebo rodičů postižených dětí, doprava zdravotně postižených, dobrovolnictví, uspořádání vzdělávací akce k aktuálnímu tématu v sociálních službách atd. Jedná se spíše o drobné doplňkové projekty, které však představují významný přínos pro danou skupinu uživatelů. **V roce 2022 byly pro tento program vyčleněny 4 mil. Kč.**

Mezi podporované aktivity v sociální oblasti patří především:

- podpora dobrovolnické činnosti – podporována jsou pouze dobrovolnická centra disponující příslušnou akreditací vydanou Ministerstvem vnitra na základě zákona č. 198/2002 Sb., o

dobrovolnické službě. Dotaci lze využít pouze na koordinaci a zajištění dobrovolnické činnosti, nikoliv na finanční odměny dobrovolníkům,

- doprava klientů sociálních služeb,
- terapeutické činnosti (vč. podpory pozůstalých),
- volnočasové aktivity (vč. pobytových akcí),
- spolková činnost,
- aktivity na sociálně-zdravotním pomezí.

Tyto aktivity svým charakterem a obsahem činností nenaplnují definici jednotlivých druhů sociálních služeb dle zákona 108/2006 Sb., o sociálních službách a nemohou tak žádat o dotaci v rámci programu I určeného pro registrované sociální služby. Program II tedy neumožňuje žádat mzdové prostředky na sociální pracovníky nebo pracovníky v sociálních službách apod.

Ve stanoveném termínu bylo přijato a zaevidováno 79 projektů od 62 NNO s celkovým objemem požadovaných finančních prostředků ve výši 8 825 583 Kč (v roce 2021 se jednalo o 7 992 192 Kč).

Dotace z rozpočtu města podpořila celkem 63 projektů 52 NNO v celkové výši 4 mil. Kč.

11.3 Dotační program v oblasti drog a závislostí

Účelem programu je podpora projektů zaměřených na řešení problematiky závislostí na legálních a nelegálních návykových látkách a řešení problematiky patologického hráčství na území města Brna.

Cílem podpory je:

- Přispět k ochraně veřejného zdraví a bezpečnosti a zlepšení situace skupin obyvatel dotčených problematickým užíváním či závislostí na nelegálních nebo legálních návykových látkách a hazardním/patologickým hraním.
- Rozvoj a inovace systému poskytované péče na území města v souladu s principy snižování rizik, zotavení, participace, kvality, efektivity a racionálního přístupu.
- Udržet a rozvíjet síť služeb a projektů zaměřených na ohrožené a rizikové skupiny obyvatel (aktivní uživatelé legálních a nelegálních drog a závislí; zotavující se uživatelé legálních či nelegálních drog a hazardní/patologičtí hráči; sociální okolí závislého nebo ohroženého závislostí; školní populace).

V roce 2022 bylo podpořeno 22 projektů 5 organizací v celkové výši 13 454 tis. Kč.

2022	počet organizací	počet projektů	Výše dotace
Individuální dotace	3	3	3 377 000 Kč
Programová dotace	3	19	10 077 000 Kč
Celkem	6	22	13 454 000 Kč

Individuální dotace byla poskytnuta Psychiatrické nemocnici Brno-Černovice na provoz detoxifikačních lůžek. Psychiatrická klinika FN Brno, která mimo zajištění detoxifikační lůžkové péče provozovala i Krizové centrum a anonymní Linku naděje, také získala finanční prostředky z rozpočtu města. Dotace byla přidělena také Společnosti Podané ruce, o. p. s. na individuální projekt Pilotní projekt komplexní intenzivní podpory v oblasti duševního zdraví a zotavení uživatelů alkoholu.

Programové dotace byly poskytnuty Společnosti Podané ruce, o. p. s. na projekty, které řeší komplexní péči a rozvoj metod práce s hazardními hráči a jejich blízkými, na doléčovací, terapeutická a jiná centra, poradenskou linku, aplikaci Čára a na program realizovaný v prostředí taneční scény, nočního života

a zábavy. Podpořeny byly rovněž projekty zaměřené na podporu průvodců zotavením a peer pracovníků, na zvýšení informovanosti o možnostech odborné pomoci pro hazardní hráče a jejich blízké a osvětovou kampaň zaměřenou na sázkaře. Renadi, o. p. s. získala finanční podporu na práci v terénu s uživateli návykových látek a s hráči hazardních her, na podporu peer konzultantů a na prevenci sázení v on-line prostředí. Podpořen byl projekt společnosti Kunštát PRO FUTURO, o. p. s., který se prostřednictvím arteterapie věnuje osobám závislým na nelegálních látkách.

11.4 Dotační program prevence kriminality

Účelem programu je podpora projektů z oblasti **prevence kriminality** na území města Brna. Podporovány jsou projekty zaměřené na sociální prevenci, na situační prevenci, na prevenci viktimmnosti a na informace pro občany o možnostech obrany a ochrany před trestnou činností.

V roce 2022 bylo podpořeno celkem 32 projektů, přičemž z rozpočtu města Brna bylo na tyto projekty poskytnuto 3 456 tis. Kč. Dotace z MV ČR a z rozpočtu JMK nebyla v tomto roce čerpána.

2022	Sociální prevence	Situační prevence	Informace pro občany	Celkem
Počet projektů	27	1	4	32
Počet organizací	22	1	4	27

Mezi projekty roku 2022 tradičně převládá počet těch, které patří do oblasti sociální prevence (27 projektů). Jedná se především o projekty, které se zabývají řešením problematiky domácího násilí, pomocí obětem trestné činnosti nebo prevencí kriminality dětí a mládeže. Z oblasti situační prevence byl podpořen jeden projekt, který byl zaměřen na ochranu majetku. Do oblasti informování veřejnosti o možnostech obrany a ochrany před trestnou činností byly směřovány čtyři projekty.

11.5 Dotační program v oblasti národnostních menšin a etnik

Účelem programu je **zachování a rozvoj identity národnostních menšin a etnik ve městě Brně a podpora vzájemného harmonického soužití s majoritním obyvatelstvem.**

Cílem podpory je zajištění provozních, osvětových a dalších činností (zejména kulturní a společenské akce, vydávání bulletinů apod.) subjektů působících v oblasti národnostních menšin a etnik v městě Brně.

Neinvestiční dotace byly využity organizacemi jak pro zájmové aktivity, kulturní akce, festivaly menšinových kultur (např. Babylonfest, Řecká sobota na hradě Veveří), vydavatelskou činnost (především tisk bulletinů, např. maďarský zpravodaj Brünni Magyar Futár, německé Nachrichtdienst), tak i na provozní výdaje organizací (pronájmy místností a sálů, aktualizace webových stránek, výrobu plakátů, propagace kulturních akcí). Dále dotace umožnily pokrýt náklady na volnočasové aktivity dětí včetně romské mládeže (např. setkání menšin při oslavách státních svátků, pořádání výstav, besed a přednášek).

Dotace v oblasti národnostních menšin a etnik	počet projektů	výše dotace
Dotace na projekty jednotlivých organizací národnostních menšin a etnik	19	1 175 000 Kč
Festival dnů národnostních menšin BABYLONFEST 2022	1	200 000 Kč
Celkem	20	1 375 000 Kč

11.6 Individuální dotace

Nad rámec dotačních programů byly v roce 2022 podpořeny organizace také formou **individuálních dotací v celkové výši přesahující 12 mil Kč.**

Jednalo se především o pomoc v souvislosti s válečným konfliktem na Ukrajině (5,854 mil Kč), dále podpora Sociálního nadačního fondu či dofinancování mzdových nákladů hendikepovaných pracovníků sociálního podniku AMERFO o.p.s., pomoc pro potravinovou banku a další.

Mimořádně byla podpořena také organizace Domov pro mne, z.s. **investiční dotací** v celkové výši 5 500 000 Kč na rekonstrukci objektu pro zřízení služby chráněného bydlení.

Celkem bylo podpořeno 11 organizací a 12 projektů, z toho jeden projekt byl investiční.

12. Výdaje na sociální péči v roce 2022

Financování úkolů obcí vyplývajících ze zákona o sociálních službách a zákona o pomoci v hmotné nouzi probíhá v rámci souhrnného příspěvku ze státního rozpočtu (MPSV) na výkon státní správy. Tento příspěvek není účelově zacílen a záleží na rozhodnutí volených orgánů obce, do kterých oblastí výkonu správy bude rozdělen (mimo agendu sociálně-právní ochrany dětí, která je plně hrazena účelovou státní dotací).

Dotace z rozpočtu MPSV na výkon sociální práce v případě Magistrátu města Brna představovala v roce 2022 dotaci v celkové výši 20,9 mil Kč na celkem 50 sociálních pracovníků (48,5 přepočtených úvazků).

Ze státního rozpočtu byly hrazeny výdaje na některé sociální služby a dotace na úhradu v oblasti sociálně-právní ochrany dětí. Celkem bylo ze státního a krajského rozpočtu poskytnuto městu Brnu na oblast sociální péče 592 mil. Kč.

Z rozpočtu města Brna bylo v roce 2022 na služby sociální péče (provozní výdaje) prostřednictvím Odboru sociální péče vynaloženo více než 650 mil. Kč.

Výdaje v oblasti investic dosahovaly výše 34,5 mil. Kč. Prostředky byly vynaloženy na přípravu projektových dokumentací pro výstavbu nových či rekonstrukce stávajících zařízení (Sociálně zdravotní komplex Červený kopec, přístavba domova pro seniory na Kociánce, Socio Info Point, kontaktní centrum pro osoby bez domova). Došlo také k zahájení výstavby Domu pro Julii a dále byly poskytnuty prostředky na obnovu materiálně technického vybavení v městských domovech pro seniory a Centru sociálních služeb.

Výdaje na sociální péči (v tis. Kč)	2021	2022
Provozní výdaje	1 194 950	1 242 199
1. Výdaje hrazené ze státního rozpočtu / rozpočtu Jihomoravského kraje	590 904	591 596
a) Dotace na úhradu nákladů v oblasti sociálně-právní ochrany dětí v Brně	87 488	90 184
b) Dotace na sociální služby příspěvkovým organizacím	474 149	471 884
c) Dotace na sociální služby OSP – nízkoprahové zařízení	1 199	1 199
d) Dotace na sociální služby OSP – Azylový dům	3 943	4 925
e) Dotace na prevenci kriminality ze státního rozpočtu a JMK	548	0
f) Dotace na výkon sociální práce	20 611	20 896
g) Příspěvek na výkon pěstounské péče	2 966	2 508
2. Výdaje hrazené z rozpočtu města (Odboru sociální péče MMB)	604 046	650 603
• 13 příspěvkových organizací (11 domovů pro seniory, Centrum sociálních služeb + DROM) – příspěvek zřizovatele	496 437	516 927
• dotace nestátním neziskovým organizacím na sociální služby	87 287	113 617
• mimořádné dotace NNO na sociální služby v souvislosti s krizovou situací v zimních měsících	294	294
• dotace organizacím národnostních menšin	1 400	1 400
• dotace na programy prevence kriminality	3 600	3 600

Zpráva o sociální péči ve městě Brně za rok 2022

• náklady na provoz v zařízeních Odboru sociální péče MMB	4 281	2 311
• dotace na projekty protidrogové prevence	10 747	12 454
Investiční výdaje z rozpočtu města v oblasti sociálních služeb	23 848	34 481
Celkem výdaje na sociální péči v městě Brně	1 218 798	1 276 680

* Uvedené údaje jsou částky alokované a schválené zastupitelstvem města Brna (za celý Odbor sociální péče) v rámci rozpočtu pro rok 2022.

Závěrečné shrnutí

Cílem sociální péče v městě Brně je pomáhat občanům města Brna v nepříznivé sociální situaci, a to formou sociální práce a sociálních služeb, které jsou zaměřeny na cílové skupiny, k nimž patří senioři, děti, mládež a rodiny, občané s různým druhem zdravotního postižení, ale i osoby ohrožené sociálním vyloučením.

Sociální práce spočívá v poradenství, sociální depistáži, pomoci při řešení obtížných životních situací a práci s klientem v jeho přirozeném sociálním prostředí. Sociální práci vykonává Odbor sociální péče MMB ve spolupráci se sociálními odbory 23 městských částí Brna. Sociální služby byly v roce 2022 poskytovány Odborem sociální péče MMB, 13 příspěvkovými organizacemi města a více než 100 neziskovými subjekty, kterým město přispívá na jejich činnost ze svého rozpočtu.

Celkové výdaje na sociální péči v roce 2022 činily **1,2 mld. Kč.** Ze státního rozpočtu byly hrazeny výdaje na některé sociální služby, dotace na programy prevence kriminality a drogových závislostí i dotace na úhradu nákladů v oblasti sociálně právní ochrany dětí. Celkem bylo ze státního a krajského rozpočtu poskytnuto městu Brnu na oblast sociální péče přes 592 mil. Kč. Z rozpočtu města Brna bylo v roce 2022 na služby sociální péče (provozní výdaje) prostřednictvím Odboru sociální péče vynaloženo více než 650 mil. Kč.

Poradna **Socio Info Point (SIP)** poskytuje pomoc při řešení složitých životních situací, zprostředkovává kontakt s jinými organizacemi a institucemi a nabízí komplexní informace o sociálních službách. V roce 2022 poskytly pracovnice SIP pomoc a radu **4 614 klientům.** Pracovnice řešily dotazy týkající se oblastí sociálních dávek a sociálních služeb, otázky zadluženosti, důchodové pojištění apod. Pro činnost SIP je využíván informační portál sociální péče v městě Brně **socialnipece.brno.cz**, který je průběžně aktualizován a je využíván také pro spolupráci s NNO poskytujícími sociální služby, pro komunitní plánování sociálních služeb a pro dotační řízení na sociální služby.

Rodinám s dětmi a osobám ohroženým chudobou byly v roce 2022 zajišťovány potřebné sociální služby, realizována poradenská a depistážní činnost a poskytována pomoc při zvládnutí obtížných životních situací. Tato pomoc byla poskytnuta 1 223 klientům, z toho 712 rodinám s nezaopatřenými dětmi. Pomoc sociálních pracovníků ve sledovaném roce nejčastěji vyhledávali lidé, žijící v nevhodných a nejistých formách bydlení, nejčastěji v ubytovnách či hygienicky závadných bytech. O pomoc při řešení bytové situace požádalo celkem 497 klientů, z toho 258 rodin s nezaopatřenými dětmi.

Další aktivity byly zaměřeny na **oblast sociálně-právní ochrany dětí**, v jejímž rámci magistrát města Brna spolupracuje se sociálními odbory jednotlivých městských částí. Ke konci roku 2022 evidoval Referát náhradní rodinné péče celkem 94 žadatelů o náhradní rodinnou péči, z toho 68 žadatelů o osvojení, 20 žadatelů o pěstounskou péči a 6 žadatele o pěstounskou péči na přechodnou dobu. V průběhu sledovaného roku vedl v evidenci 336 pěstounů, ke konci roku 254 pěstounů (z toho 120 prarodičů dětí a 68 jiných příbuzných), referát náhradní rodinné péče vede v evidenci 12 pěstounů na přechodnou dobu (v rámci JMK 93 pěstounů na přechodnou dobu) a 51 poručníků osobně vykonávající poručnickou péči.

Osobám se zdravotním postižením a seniorům, kteří se ocitli v nepříznivé sociální situaci, poskytuje pomoc Oddělení péče o seniory a osoby se zdravotním postižením. V roce 2022 byla poskytnuta sociální práce 1 761 klientům na základě jejich požadavků a potřeb. Nově evidovaných klientů v roce 2022 bylo 694.

V průběhu roku 2022 bylo vyměněno či vydáno nových celkem 1 290 parkovacích průkazů a jedno označení do vozidla O2 držitelům průkazu ZTP z důvodu postižení úplnou nebo praktickou hluchotou, kteří jsou zároveň držiteli řidičského oprávnění. V témže roce bylo na oddělení vydáno 126 euroklíčů osobám se sníženou schopností pohybu, které zajišťují rychlou a důstojnou dostupnost veřejných sociálních a technických kompenzačních zařízení.

V roce 2022 evidovalo Oddělení sociálních kurátorů celkem 2061 **klientů ohrožených sociálním vyloučením**, kterým byla určena komplexní péče spočívající v zajištění základních životních potřeb, poradenské pomoci a sociálně terapeutické činnosti. V rámci depistážní činnosti sociální kurátoři pravidelně vyhledávali a kontaktovali lidi bez domova v nejrůznějších typech nelegálních nocležist, navštěvovali městský prostor a další místa. Při tzv. kontinuální práci navštívili pracovníci oddělení i věznice, kde provedli pohovory s klienty ve výkonu vazby a trestu odnětí svobody.

Služby sociální prevence spojené s pobytem v Azylovém domě pro mládež Oddělení sociální prevence pro mladistvé a mladé dospělé Odboru sociální péče využilo v roce 2022 celkem 78 klientů, z toho 29 nezletilých. Služba je určená pro mladé lidi od 15 do 26 let, kteří nemají kde bydlet a potřebují svoji nepříznivou sociální situaci řešit; a pro rodiče, kteří mají výchovné problémy se svými dětmi a nejsou schopni je již sami řešit. Nejčastějšími důvody pobytu byly důvody sociální (finanční tíseň, zhoršený školní prospěch a zanedbávání školní docházky, poruchy chování). Klienti této služby absolvovali výcvik v základních sociálních dovednostech podle individuálních plánů a byla jim poskytována pomoc při zprostředkování zaměstnání. V azylovém domě byli ubytováni zpravidla do doby vyřešení sociálního problému, ve většině případů po dobu kratší než půl roku. Pro klienty oddělení byl určen i nízkoprahový klub Kumbál, jehož služeb v loňském roce využívalo 76 klientů.

V rámci procesu **plánování sociálních služeb v Brně** byl dne 7.zář 2022 Zastupitelstvem města Brna schválen **Střednědobý plán rozvoje sociálních služeb ve městě Brně pro období 2023–2026**, který je nezbytným podkladem pro financování sociálních služeb a východiskem pro tvorbu sítě efektivních a dostupných sociálních služeb na území města. V rámci kontrolní a metodické činnosti proběhlo v roce 2022 celkem **19 kontrol sociálních služeb**, z toho 17 neziskových a 2 metodické návštěvy příspěvkové organizace města Brna Centra sociálních služeb.

V roce 2022 obdrželo **dotace 98 neziskových organizací, a to v celkové výši přes 112 milionů Kč**. Touto částkou bylo podpořeno celkem 128 registrovaných sociálních služeb a 75 souvisejících projektů.

Pokračovala **zahraniční spolupráce** s Fórem sociálních věcí v rámci sdružení evropských měst EUROCITIES, a to zejména v jeho pracovních skupinách „Bezdomovectví“ (Homelessness). I v roce 2022 pokračovala zahraniční spolupráce s EFUS (Evropské fórum pro bezpečnost ve městě).

Strategie sociálního začleňování probíhá ve spolupráci s Odborem pro sociální začleňování Ministerstva pro místní rozvoj ČR (dříve Agentura pro sociální začleňování). V roce 2022 město Brno schválilo **Plán sociálního začleňování ve městě Brně 2022-2027**, včetně akčního plánu pro období 2022-2024. V rámci platné Strategie integrace cizinců ve městě Brně 2020–2026 probíhala realizace aktivit z prvního akčního plánu pro období let 2021-2023. Ve spolupráci s Jihomoravským krajem dále probíhá sociálně inovační projekt SKILL Centrum pro cizince v JMK.

V roce 2022 byly z rozpočtu města Brna pro organizace působící v **oblasti národnostních menšin a etnik** poskytnuty dotace ve výši 1 375 tis. Kč. Národnostními menšinami se na svých pravidelných měsíčních zasedáních zabýval Výbor pro národnostní menšiny Zastupitelstva města Brna.

V rámci **Městského programu prevence kriminality** v Brně se v roce 2022 realizovalo 32 projektů, přičemž z rozpočtu města Brna bylo na programy prevence kriminality vyčerpáno 3 456 tis. Kč. Koordinační centrum prevence (KCP) aktivně spolupracovalo s Českou kriminologickou společností, s Městskou policií Brno, s Agenturou pro sociální začleňování, se kterou se podílí na realizaci Strategického plánu sociálního začleňování, a s řadou dalších subjektů.

V souladu s **protidrogovou politikou** města Brna bylo v roce 2022 podpořeno celkem 19 projektů protidrogové prevence částkou 10 077 tis. Kč, podpořeny byly také 3 projekty formou individuální dotace v celkové výši 3 377 tis. Kč. Mezi priority protidrogové politiky Brna patří ochrana veřejného zdraví, bezpečnost a předcházení problémům z užívání návykových látek, zejména se zaměřením na cílovou skupinu dětí a mládež. Projekty jsou v souladu se Strategií politiky statutárního města Brna v oblasti drog a závislostí na období 2022-2025. Brno je členem **pracovní skupiny „Drogová prevence“ v rámci Eurocities**.

