

Z9/08. zasedání Zastupitelstva města Brna  
konané dne 20.6.2023

## 142. Návrh směny pozemků v k.ú. Líšeň

### Anotace

Je předkládán návrh směny pozemků v k.ú. Líšeň se společností DOMING, a.s. Společnost DOMING, a.s. nabízí do směny pozemky, které jsou převážně plochy veřejných prostranství, pozemky statutárního města Brna, požadované do směny touto společností, zasahují malou částí do parkovacích ploch společnosti DOMING, a.s.

### Návrh usnesení

#### Zastupitelstvo města Brna

- 1. schvaluje** směnu pozemků  
p.č. 3072/18 ostatní plocha, ostatní komunikace o výměře 13 m<sup>2</sup>  
p.č. 3072/19 ostatní plocha, ostatní komunikace o výměře 8 m<sup>2</sup>  
p.č. 3072/20 ostatní plocha ostatní komunikace o výměře 13 m<sup>2</sup>  
vše v k.ú. Líšeň ve vlastnictví statutárního města Brna  
za pozemky  
pozemek p.č. 3278/291 ostatní plocha, jiná plocha o výměře 128 m<sup>2</sup>  
pozemek p.č. 3278/439 ostatní plocha, jiná plocha o výměře 177 m<sup>2</sup>  
pozemek p.č. 3278/459 ostatní plocha, zeleň o výměře 70 m<sup>2</sup>  
pozemek p.č. 3278/461 ostatní plocha, zeleň o výměře 54 m<sup>2</sup>  
pozemek p.č. 3278/463 ostatní plocha, zeleň o výměře 53 m<sup>2</sup>  
pozemek p.č. 3278/466 ostatní plocha, zeleň o výměře 32 m<sup>2</sup>  
pozemek p.č. 3278/503 ostatní plocha, zeleň o výměře 147 m<sup>2</sup>  
vše v k.ú. Líšeň ve vlastnictví DOMING, a.s., IČO: 264 96 534, se sídlem Dřevařská  
855/12, Veverčí, 602 00 Brno,  
s doplatkem ze strany statutárního města Brna ve výši 33.322,-Kč a za podmínek  
směnné smlouvy, která tvoří přílohu č. .... tohoto zápisu.

### Stanoviska

#### **R9/030. RMB dne 3. 5. 2023 návrh doporučila.**

Schváleno jednomyslně 10 členy.

#### Podpis zpracovatele pro archivaci

## Zpracovatel

Elektronicky podepsáno

**Mgr. Dagmar Baborovská**

vedoucí odboru - Majetkový odbor

13.6.2023 v 11:29

**Garance správnosti, zákonnosti materiálu**

## Spolupodepisovatel

Elektronicky podepsáno

**Mgr. Pavel Blažík**

vedoucí úseku - 3. úsek

13.6.2023 v 09:07

**Obsah materiálu**

Návrh usnesení	1 - 2
Obsah materiálu	3 - 3
Důvodová zpráva	4 - 10
Příloha (zákres pozemů ul. Holzova_návrh dispozice_majetková mapa.pdf)	11 - 11
Příloha (platný ÚP.pdf)	12 - 12
Příloha (návrh nového ÚP.pdf)	13 - 13
Příloha (A3_Letecka_Holzova_gismb (002).pdf)	14 - 14
Příloha (zákres pozemů A3 _ návrh dispozice_majetková mapa.pdf)	15 - 15
Příloha k usnesení (směnná smlouva _ ZMB_.pdf)	16 - 19

## Důvodová zpráva

### ➤ Úvod

Zastupitelstvu města Brna je předkládán návrh směny pozemků v k.ú. Líšeň se společností DOMING, a.s., se sídlem Dřevařská 12, Brno (dále též jen DOMING).

DOMING v rámci realizace obytného souboru Brno-Líšeň, ul. Holzova vybuďoval na pozemcích p.č. 3278/439, p.č. 3278/459, p.č. 3278/461, p.č. 3278/463, p.č. 3278/466 vše v k.ú. Líšeň plochy veřejné zeleně, které byly zkolaudovány dne 10.12. 2014 (nabytí právní moci dne 13.2. 2015). Současně byly kolaudačním souhlasem zkolaudovány vybudované parkovací plochy na pozemcích p.č. 3278/460, p.č. 3278/462, p.č. 3278/464 vše v k.ú. Líšeň.

DOMING následně zjistil, že části parkovacích ploch zasahují do přiléhajících částí pozemku p.č. 3072/1 k.ú. Líšeň (nyní p.č. 3072/18, 3072/19 a 3072/20 v k.ú. Líšeň), ve vlastnictví statutárního města Brna. DOMING proto požádal o směnu těchto pozemků města a nabídl za ně pozemky v k.ú. Líšeň, tvořící převážně veřejná prostranství.

Záměr směny byl projednán v KM RMB a v lednu r. 2019 odsouhlasen v RMB. DOMING zajistil oddělovací geometrický plán. Souhlas stavebního úřadu s tímto GP byl vydán až v únoru 2020 s ohledem na to, že bylo nutno, dle požadavku stavebního úřadu, zajistit závazné stanovisko územního plánování dle ust. § 96b odst. 1 písm. d) stavebního zákona. Kladné stanovisko OÚPR MMB k dělení pozemků dle uvedeného GP bylo vydáno 9. 2. 2020.

Cena pozemků DOMING nabízených do směny (specifikace viz níže) je podstatně vyšší než cena pozemků města Brna, zasahujících do parkovacích ploch (dle aktuálního ocenění činí rozdíl 862.300,- Kč). DOMING sdělil, že doplatek po městu Brnu nepožaduje.

MO proto připravil návrh směnné smlouvy bez doplatku rozdílu ceny směňovaných pozemků a před dalším projednáním návrhu směny v orgánech města Brna zaslal tento návrh společnosti DOMING k odsouhlasení. DOMING k návrhu smlouvy sdělil, že po konzultaci s daňovým poradcem nemá najisto, zda pozemky DOMING při převodu podléhají zdanění (DPH) s tím, že pokud by tomu tak bylo, představoval by tento převod pro společnost další náklad spojený s odvodem DPH ve výši 33.322,- Kč. Společnost po dalších jednáních koncem roku 2022 sdělila že požaduje, aby výše doplatku odpovídala alespoň výši DPH, tj. 33.322,-Kč.

### ➤ Předmět návrhu směny pozemků:

Pozemky ve vlastnictví společnosti DOMING

- pozemek p.č. 3278/291 ostatní plocha, jiná plocha, vým. 128 m<sup>2</sup>
  - pozemek p.č. 3278/439 ostatní plocha, jiná plocha, vým. 177 m
  - pozemek p.č. 3278/459 ostatní plocha, zezeň, vým. 70 m<sup>2</sup>
  - pozemek p.č. 3278/461 ostatní plocha, zezeň, vým. 54 m<sup>2</sup>
  - pozemek p.č. 3278/463 ostatní plocha, zezeň, vým. 53 m<sup>2</sup>
  - pozemek p.č. 3278/466 ostatní plocha, zezeň, vým. 32 m<sup>2</sup>
  - pozemek p.č. 3278/503 ostatní plocha, zezeň, vým. 147 m<sup>2</sup>
- vše v k.ú. Líšeň, pozemky jsou zapsány v KN na LV 7137

Pozemky ve vlastnictví města Brna:

- pozemek p.č. 3072/18 ostatní plocha, ostatní komunikace, vým. 13 m<sup>2</sup>
- pozemek p.č. 3072/19 ostatní plocha, ostatní komunikace, vým. 8 m<sup>2</sup>
- pozemek p.č. 3072/20 ostatní plocha ostatní komunikace, vým. 13 m<sup>2</sup>

➤ **Stručný popis pozemků:**

Pozemky DOMING.

Pozemky p.č. 3278/439, p.č. 3278/459, p.č. 3278/461, p.č. 3278/463, p.č.3278/466 vše v k.ú. Líšeň ve vlastnictví DOMING, a.s. jsou tvořeny veřejnou zelení při ul. Holzova

Pozemek p.č. 3278/503 k.ú. Líšeň ve vlastnictví DOMING, a.s. je součástí veřejného prostranství při ul. Letecká. Na pozemku je vybudovaná část vstupu a vjezdu k rodinnému domu Letecká č. or. 6. Zbývající část vstupu a sjezdu je situovaná na části pozemku p.č. 3274/1 k.ú. Líšeň (vlastník město Brno). K vybudování sjezdů byl dán MO MMB souhlas č.j. MMB/10541/04/Mal ze dne 7.9. 2004.

Pozemek p.č. 3278/291 k.ú. Líšeň je situován v hřišti s umělým povrchem, které je součástí oploceného areálu SK Líšeň. Dle sdělení DOMING není na tento pozemek s SK Líšeň uzavřena nájemní smlouva. Navazující pozemky v areálu SK Líšeň p.č. 3278/20, p.č. 3278/21, p.č. 3278/75 v majetku města Brna jsou svěřeny MČ Brno-Líšeň, která tyto pozemky pronajímá SK Líšeň na základě nájemní smlouvy.

Pozemky města Brna

Jedná se o pozemky v ploše parkovacích ploch (viz „Úvod“ shora).

➤ **Správa pozemků**

V případě realizace směny budou pozemky p.č. 3278/439, p.č. 3278/459, p.č. 3278/461, p.č. 3278/463, p.č. 3278/466, p.č. 3278/503 vše v k.ú. Líšeň udržovány na základě čl. 22 Statutu města Brna Městskou částí Brno-Líšeň. Pozemek p.č. 3278/291 k.ú. Líšeň bude navržen ke svěřeni MČ Brno-Líšeň s ohledem na to, že navazující pozemky v majetku města - p.č. 3278/20, p.č. 3278/21, p.č. 3278/75 vše v k.ú. Líšeň, jsou rovněž svěřeny MČ Brno-Líšeň a jsou součástí oploceného areálu SK Líšeň. MČ Brno-Líšeň se svěřením předmětného pozemku souhlasila.

➤ **Návrh kupní ceny**

Cena byla stanovena v souladu se zákonem č. 128/2000 Sb., zákon o obcích, v platném znění, jako cena obvyklá, jejíž hodnota byla určena porovnáním v souladu s ustanovením § 2 odst. 1 zákona č. 151/1997 Sb., o oceňování majetku, a činí:

**Obvyklá cena**

Pozemek p.č.	Výměra m <sup>2</sup>	Návrh jednotkové kupní ceny Kč/m <sup>2</sup>	Cena celkem Kč
<b>LV 7137</b>			
3278/291	128	1 500	192 000
3278/439	177	1 500	265 500
3278/459	70	1 500	105 000
3278/461	54	1 500	81 000
3278/463	53	1 500	79 500
3278/466	32	1 500	48 000
3278/503	147	1 500	220 500
<b>Celkem</b>			<b>991 500</b>

**LV 10001**

3072/18	13	3 800	49 400
3072/19	8	3 800	30 400
3072/20	13	3 800	49 400
<b>Celkem</b>			<b>129 200</b>

<b>Rozdíl</b>	<b>862 300</b>
---------------	----------------

Cena obvyklá je cenou konečnou, tedy vč. případného DPH.

Prodej pozemků města Brna a pozemků DOMING (vyjma pozemku p.č. 3278/291 v k.ú. Líšeň ve vlastnictví DOMING) je osvobozen od DPH dle § 56 zákona č. 235/2002 Sb., o dani z přidané hodnoty, v platném znění.

Rozdíl cen směřovaných pozemků činí 862.300,-Kč.

Doplatek směny ze strany města Brna je navrhován po dohodě s DOMING ve výši 33.322,-Kč (částka odpovídající DPH u pozemku p.č. 3278/291 v k.ú. Líšeň).

Správní poplatek za návrh na vklad ve výši 2000,-Kč uhradí město Brno.

➤ **Závěr:**

Po předchozím projednání záměru a návrhu směny v KM RMB a v RMB a po zveřejnění záměru směny zákonem stanoveným způsobem je nyní návrh směny předkládán k projednání do ZMB. Je navrhováno schválit směnu shora uvedených pozemků města Brna a společnosti DOMING, a.s. s doplatkem ve výši 33.322,-Kč ze strany města Brna, za podmínek směnné smlouvy, která je součástí tohoto materiálu.

➤ **Projednání záměru a návrhu směny v KM RMB a v RMB**

- **Záměr a návrh směny byl projednán v R9/KM/08. zasedání Komise majetkové RMB dne 13. 4. 2023 pod bodem č. 08/27**

**Komise majetková Rady města Brna**

- **souhlasí se záměrem směny pozemků**

p.č. 3072/18 ostatní plocha, ostatní komunikace, vým. 13 m<sup>2</sup>

p.č. 3072/19 ostatní plocha, ostatní komunikace, vým. 8 m<sup>2</sup>

p.č. 3072/20 ostatní plocha ostatní komunikace, vým. 13 m<sup>2</sup>

vše v k.ú. Líšeň

- **doporučuje**

**Radě a Zastupitelstvu města Brna**

**schválit**

směnu pozemků

p.č. 3072/18 ostatní plocha, ostatní komunikace, vým. 13 m<sup>2</sup>

p.č. 3072/19 ostatní plocha, ostatní komunikace, vým. 8 m<sup>2</sup>

p.č. 3072/20 ostatní plocha ostatní komunikace, vým. 13 m<sup>2</sup>

vše v k.ú. Líšeň ve vlastnictví statutárního města Brna

za pozemky

pozemek p.č. 3278/291 ostatní plocha, jiná plocha, vým. 128 m<sup>2</sup>

pozemek p.č. 3278/439 ostatní plocha, jiná plocha, vým. 177 m<sup>2</sup>

pozemek p.č. 3278/459 ostatní plocha, zeleň, vým. 70 m<sup>2</sup>

pozemek p.č. 3278/461 ostatní plocha, zeleň, vým. 54 m<sup>2</sup>  
pozemek p.č. 3278/463 ostatní plocha, zeleň, vým. 53 m<sup>2</sup>  
pozemek p.č. 3278/466 ostatní plocha, zeleň, vým. 32 m<sup>2</sup>  
pozemek p.č. 3278/503 ostatní plocha, zeleň, vým. 147 m<sup>2</sup>

vše v k.ú. Líšeň ve vlastnictví DOMING, a.s., IČO: 264 96 534, se sídlem Dřevařská 855/12, Veverří, 602 00 Brno,  
s doplatkem ve výši 33.322,-Kč a za podmínek směnné smlouvy, uvedené v tomto materiálu.

Hlasování: 9 - pro, 0- proti, 0 - se zdržel

**Členové komise majtkové Rady města Brna hlasováním doporučili ke schválení.**

**Usnesení bylo přijato**

Mgr. Josef Haluza	Lucmila Oulehlová	Martin Brym	Bc. Patrik Doležal	Ing. Petr Havelka	Tomáš Hejl	Mgr. Ondřej Hýšek Ph.D.	Mgr. Jitka Ivičková	JUDr. Michal Marek	Ing. Roman Vašina	Ing. David Trllo	Mgr. Bc. Marek Viskot	Mgr. Marek Šlapal
pro	pro	--	omluven	pro	pro	pro	pro	pro	omluven	pro	omluven	pro

- o **Záměr a návrh směny byl projednán v R9/030. RMB dne 3. 5. 2023, bod č. 86:**

Rada města Brna

1. souhlasí

**se záměrem směny pozemků**

p. č. 3072/18 ostatní plocha, ostatní komunikace o výměře 13 m<sup>2</sup>

p. č. 3072/19 ostatní plocha, ostatní komunikace o výměře 8 m<sup>2</sup>

p. č. 3072/20 ostatní plocha ostatní komunikace o výměře 13 m<sup>2</sup>

vše v k. ú. Líšeň

2. doporučuje

**Zastupitelstvu města Brna**

**schválit**

směnu pozemků

p. č. 3072/18 ostatní plocha, ostatní komunikace o výměře 13 m<sup>2</sup>

p. č. 3072/19 ostatní plocha, ostatní komunikace o výměře 8 m<sup>2</sup>

p. č. 3072/20 ostatní plocha ostatní komunikace o výměře 13 m<sup>2</sup>

vše v k. ú. Líšeň ve vlastnictví statutárního města Brna

za pozemky

pozemek p. č. 3278/291 ostatní plocha, jiná plocha o výměře 128 m<sup>2</sup>

pozemek p. č. 3278/439 ostatní plocha, jiná plocha o výměře 177 m<sup>2</sup>

pozemek p. č. 3278/459 ostatní plocha, zeleň o výměře 70 m<sup>2</sup>

pozemek p. č. 3278/461 ostatní plocha, zeleň o výměře 54 m<sup>2</sup>

pozemek p. č. 3278/463 ostatní plocha, zeleň o výměře 53 m<sup>2</sup>

pozemek p. č. 3278/466 ostatní plocha, zeleň o výměře 32 m<sup>2</sup>

pozemek p. č. 3278/503 ostatní plocha, zeleň o výměře 147 m<sup>2</sup>

vše v k. ú. Líšeň ve vlastnictví DOMING, a.s., IČO: 264 96 534, se sídlem Dřevařská 855/12, Veverří, 602 00 Brno,

s doplatkem ze strany statutárního města Brna ve výši 33.322,- Kč a za podmínek směnné smlouvy.

Schváleno jednomyslně 10 členy.

JUDr. Vaňková	Mgr. Černý	Mgr. Suchý	JUDr. Kerndl	Ing. Podivínská	Bc. Aberl	Ing. arch. Bořecký	RNDr. Chvátal Ph.D.	Ing. Kratochvíl	JUDr. Matonohová	JUDr. Oliva
pro	pro	pro	pro	pro	pro	pro	pro	pro	--	pro

**Záměr směny byl zveřejněn zákonem stanoveným způsobem.**

➤ **Předchozí projednání záměru směny v KM RMB a v RMB**

Projednání návrhu v R8/KM/2 zasedání Komise majetkové RMB dne 10.1.2019, bod č. 2/74:

Komise majetková RMB doporučuje RMB souhlasit se záměrem směny

- tři části pozemku p.č. 3072/1 k.ú. Líšeň, ostatní plocha, ostatní komunikace, o celkové výměře těchto částí 33 m<sup>2</sup> (tj. 11 m<sup>2</sup> + 11 m<sup>2</sup> + 11 m<sup>2</sup>).

Hlasování: 9 - pro, 0 - proti, 0 - se zdržel /11 členů

Usnesení bylo přijato.

Bc. Doležal	Ing. Vašina	Bc. Pokorný	Ing. Trllo	p. Šafařík	p. Nevrla	Ing. Pospíšil	p. Boleslav	Mgr. Leder	p. Janíček	p. Havelka
pro	pro	omluven	omluven	pro	pro	pro	pro	pro	pro	pro

Projednání záměru směny v R8/010. RMB dne 23.1.2019, bod č. 77

RMB souhlasí se záměrem směny tří částí pozemku p. č. 3072/1, k. ú. Líšeň, ostatní plocha, ostatní komunikace, o celkové výměře těchto částí 33 m<sup>2</sup> (tj. 11 m<sup>2</sup> + 11 m<sup>2</sup> + 11m<sup>2</sup>).

Schváleno jednomyslně 10 členy.

JUDr. Vaňková	Mgr. Hladík	Bc. Kolačný	Ing. Pospíšil	JUDr. Kerndl	Róbert Čuma	Ing. Fišer	Ing. Grund	RNDr. Chvátal	Ing. Kratochvíl	Mgr. Suchý
pro	pro	pro	pro	pro	pro	--	pro	pro	pro	pro



## **Stanoviska dotčených orgánů**

**OÚPR MMB:** Pozemky p.č. 3278/291, p.č. 3278/461, p.č. 3278/463, p.č. 3278/466, p.č. 3278/503 a část pozemku p.č. 3278/459 vše v k.ú. Líšeň jsou součástí návrhové plochy bydlení čistého BC, pozemky p.č. 3278/439 a část p.č. 3278/459 vše v k.ú. Líšeň jsou součástí stabilizované plochy bydlení čistého BC. Pozemek p.č. 3072/1 k.ú. Líšeň (ze kterého byly odděleny p.č. 3072/18, 3072/19 a 3072/20, k.ú. Líšeň) je součástí plochy pro dopravu s podrobnějším účelem využití stanoveným funkčním typem komunikace a prostranství místního významu. S ohledem na výměru řešené části pozemku p.č. 3072/1 k.ú. Líšeň ponechává odbor rozhodnutí na městské části Brno-Líšeň. Podle upraveného návrhu nového ÚPmB jsou pozemky p.č. 3072/18, p.č. 3072/19 a p.č. 3072/20, k.ú. Líšeň součástí stabilizované plochy s rozdílným způsobem využití D – plocha dopravní infrastruktury, pozemky p.č. 3278/291, 3278/439, 3278/459, 3278/461, 3278/463, 3278/466, 3278/503, k.ú. Líšeň, součástí stabilizované plochy s rozdílným způsobem využití B - plocha bydlení, pozemek p.č. 3278/503, k.ú. Líšeň je součástí stabilizované plochy s rozdílným způsobem využití O – plocha veřejných prostranství.

**MČ Brno-Líšeň:** ZMČ Brno-Líšeň na svém VII/30. zasedání konaném dne 21.9. 2017 souhlasila s návrhem směny pozemků.

72. schůze RMČ Brno-Líšeň dne 31.1.2018 souhlasí po nabytí pozemku p.č. 3278/291 v k.ú. Líšeň do vlastnictví SMB s jeho svěřením MČ Brno-Líšeň.

**OŽP MMB:** Pozemky, které SMB směnou získá-pozemek p.č. 3278/291 v k.ú. Líšeň je situovaný pod částí fotbalového hřiště sportovního klubu SK Líšeň. Zbývající část hřiště je umístěna na pozemcích p.č. 3278/20, 3278/75 vše v k.ú. Líšeň, které jsou svěřeny MČ Brno-Líšeň. Pozemky p.č. 3278/439, 3278/459, 3278/461, 3278/463, 3278/466 vše v k.ú. Líšeň jsou součástí ploch veřejné zeleně – trávník mezi parkovišti podél ul. Holzova.

Pozemek p.č. 3278/503 v k.ú. Líšeň je situován ve veřejném prostranství podél ulice Letecká mezi veřejným parkovištěm a ulicí bratří Šmardů. Pozemek přiléhá k zahradám a rodinnému domu. Jedná se o trávník s 2 keři točité vrby, zpevněným účelovým vjezdem, chodníkem k RD Letecká 6 a reklamním zařízením.

Pozemky p.č. 3072/18, 3072/18 a 3072/20 v k.ú. Líšeň, které směnou získá společnost DOMING, a.s. o výměře 34 m<sup>2</sup> jsou situovány v parkovacích plochách podél ul. Holzova ve vlastnictví navrhovatele. Zbývající části parkovišť jsou situovány na pozemcích ve vlastnictví spol. DOMING, a.s.

OŽP MMB nemá k navrhované směně námitek.

**OD MMB:** Pozemek p.č. 3072/1 v k.ú. Líšeň je dopravní plochou, na jejíž malých částech se nachází parkovací místa ve vlastnictví navrhovatele směny společnosti DOMING, a.s. Navrhovanou směnou nejsou dotčeny komunikační plochy. V dotčené oblasti nejsou plánovány žádné investice a komunikace je stabilizovaná.

Pozemky p.č. 3278/439, 3278/459, 3278/461, 3278/463, 3278/466, 3278/503 v k.ú. Líšeň jsou plochy zeleně sousedící s pozemky ve vlastnictví SMB a jejich nabytím by došlo k ucelení majetku města. Také nabytím pozemku p.č. 3278/291 v k.ú. Líšeň, na kterém se nachází část fotbalového hřiště SK Líšeň, dojde k ucelení majetku města.

Vzhledem k výše uvedenému OD nemá námítky ke směně části pozemku p.č. 3072/1 v k.ú. Líšeň, za pozemky p.č. 3278/439, 3278/459, 3278/461, 3278/463, 3278/466, 3278/503 v k.ú. Líšeň.

**Brněnské vodárny a kanalizace, a.s.:**

Se směnou Vámi vyznačené pozemků p.č. 3278/291, p.č. 3278/463 a p.č. 3278/466 vše v k.ú. Líšeň, které jsou ve vlastnictví společnosti DOMING, a.s. za pozemky p.č. 3072/18, p.č. 3072/19, p.č. 3072/20 vše v k.ú. Líšeň ve vlastnictví statutárního města Brna souhlasíme bez připomínek.

S nabytím Vámi vyznačené pozemky p.č. 3278/439, p.č. 3278/459, p.č. 3278/461 a p.č. 3278/503 vše v k.ú. Líšeň, které jsou ve vlastnictví společnosti DOMING, a.s. souhlasíme.

Upozorňujeme:

a) Vyznačené pozemky p.č. 3278/459 a p.č. 3278/461 vše v k.ú. Líšeň jsou dotčeny uložením splaškové kanalizační stoky DN 300 vč. jejího ochranného pásma, které je dle § 23 zákona č. 274/2001 Sb. ve znění pozdějších předpisů, odst. 3, písm. a) a c), v šíři 2,5 m vodorovně od vnějšího líce stěny potrubí kanalizační stoky DN 300 na každou stranu. Splašková kanalizační stoka DN 300 je v majetku statutárního města Brna a v pachtu Brněnských vodáren a kanalizací, a.s. (viz. příložená ověřená situace).

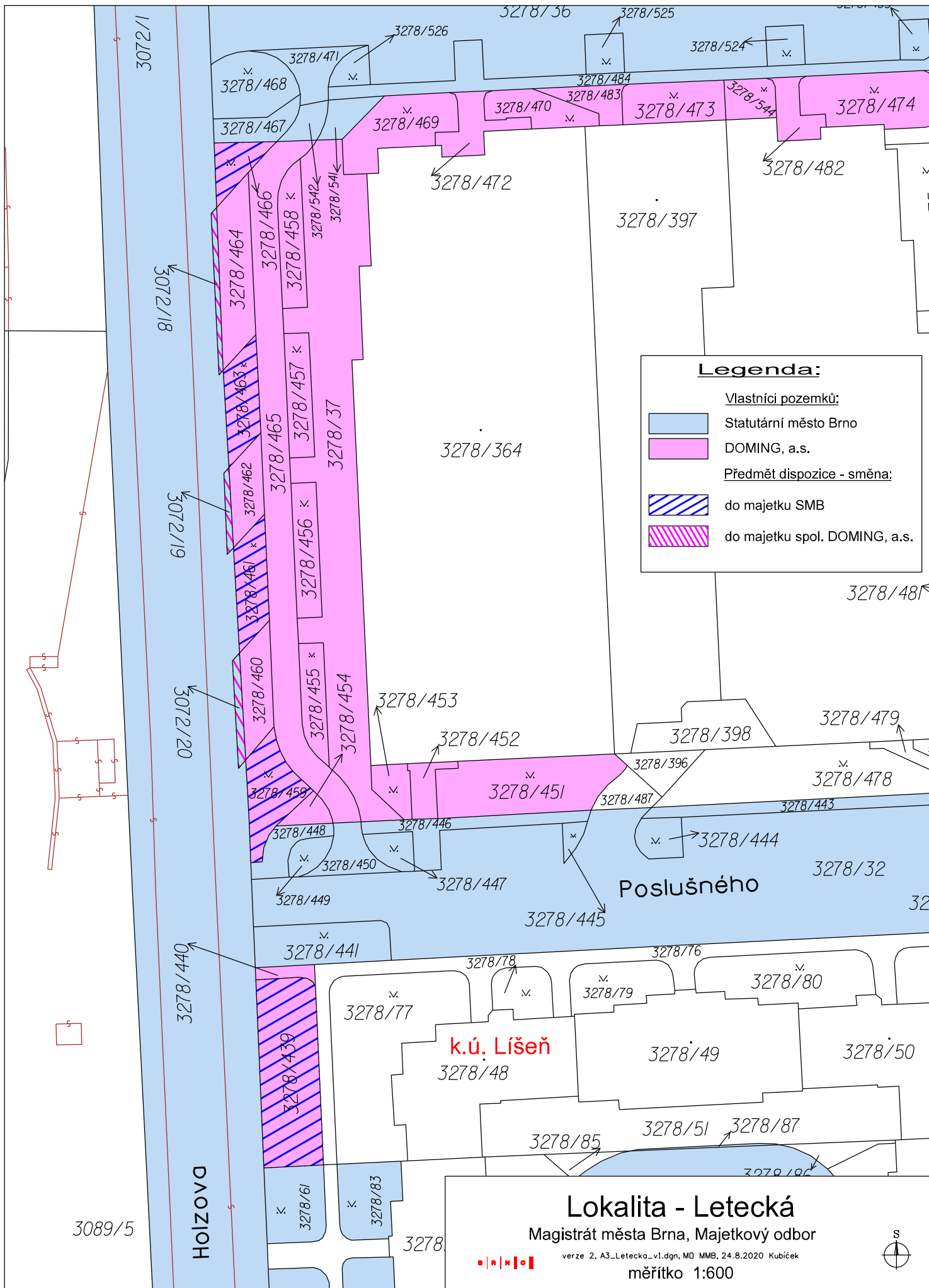
b) Vyznačený pozemek p.č. 3278/503 v k.ú. Líšeň je dotčen ochranným pásmem splaškové kanalizační stoky DN 300, které je dle § 23 zákona č. 274/2001 Sb. ve znění pozdějších předpisů, odst. 3, písm. a) a c), v šíři 2,5 m vodorovně od vnějšího líce stěny potrubí kanalizační stoky DN 300 na každou stranu. Splašková kanalizační stoka DN 300 je v majetku statutárního města Brna a v pachtu Brněnských vodáren a kanalizací, a.s. (viz. příložená ověřená situace).

c) Vyznačený pozemek p.č. 3278/439 v k.ú. Líšeň je dotčena uložením splaškové kanalizační stoky DN 300 vč. jejího ochranného pásma, které je dle § 23 zákona č. 274/2001 Sb., ve znění pozdějších předpisů, odst. 3, písm. a) a c), v šíři 2,5 m vodorovně od vnějšího líce stěny potrubí kanalizační stoky DN 300 na každou stranu a ochrannými pásmy 2x dešťové kanalizační stoky DN 300, které je shodné v obou případech dle § 23 zákona č. 274/2001 Sb., ve znění pozdějších předpisů, odst. 3, písm. a) a c), v šíři 2,5 m vodorovně od vnějšího líce stěny potrubí kanalizační stoky DN 300 na každou stranu. Splašková kanalizační stoka DN 300 a dešťová kanalizační stoka DN 300 jsou v majetku statutárního města Brna a v pachtu Brněnských vodáren a kanalizací, a.s.

**Technické sítě Brno, akciová společnost:** Se směnou souhlasí.

**E.ON:** V zájmovém území se nachází podzemní vedení NN ve vlastnictví a správě E.ON Distribuce, a.s.

**GasNet, s.r.o.:** V zájmovém území se nachází provozovaná plynárenská zařízení a plynovodní přípojky ve vlastnictví nebo správě GasNet, s.r.o.



**Legenda:**

Vlastníci pozemků:

- Statutární město Brno
- DOMING, a.s.

Předmět dispozice - směna:

- do majetku SMB
- do majetku spol. DOMING, a.s.

**Lokalita - Letecká**

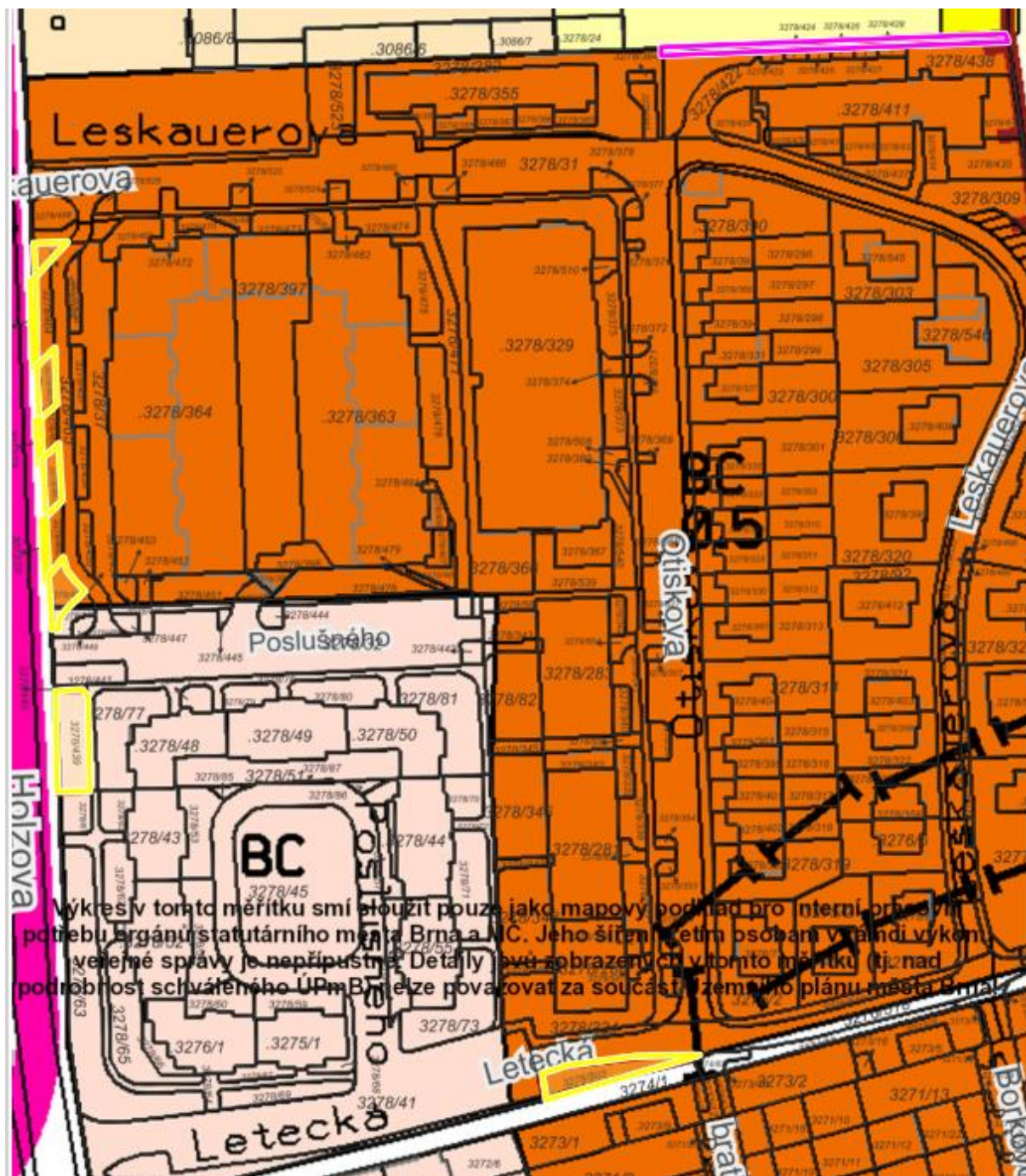
Magistrát města Brna, Majetkový odbor

verze 2, A3\_Letecka\_v1.dgn, MD MMB, 24.8.2020 Kubiček

měřítko 1:600







Výkres v tomto měřítku smí sloužit pouze jako mapový podklad pro interní práci a potřebu orgánů statutárního města Brna a MČ. Jeho šíření třetím osobám v rámci výkonu veřejné správy je nepřipustné. Detaily jsou zobrazeny v tomto měřítku (tj. nad podrobností schváleného ÚPmB) lze považovat za součást územního plánu města Brna.

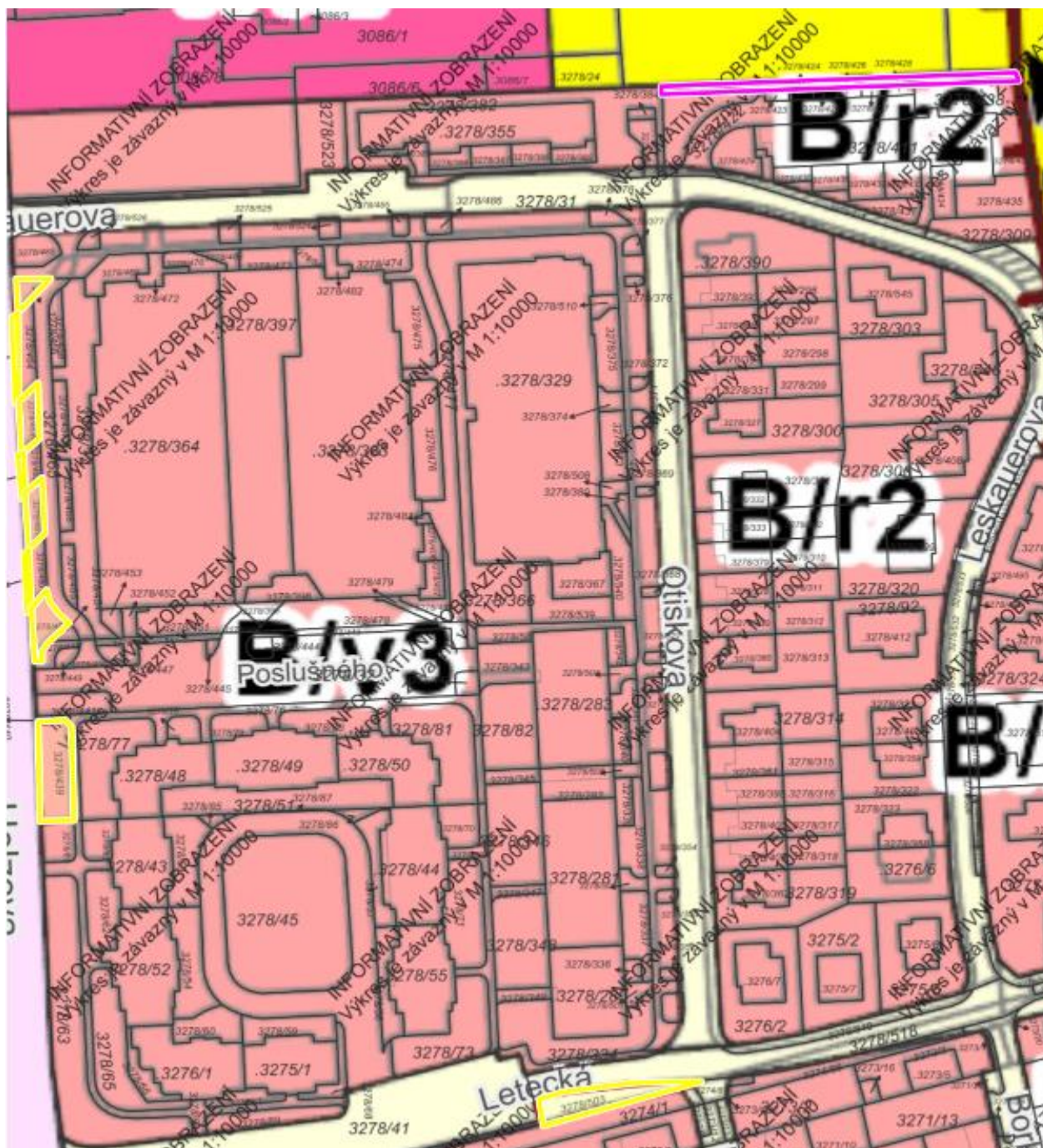
V platném ÚPmB jsou:

Pozemky p.č. 3072/18, p.č. 3072/19, p.č. 3072/20 v k.ú. Líšeň situované na rozhraní plochy komunikací a prostranství místního významu a návrhové plochy bydlení

Pozemky p.č. 3278/503, p.č. 3278/466, p.č. 3278/461, p.č. 3278/463, část pozemku p.č. 3278/459, p.č. 3278/291 vše v k.ú. Líšeň jsou situované v návrhové ploše bydlení

Pozemek p.č. 3278/439 a část pozemku p.č. 3278/459 vše v k.ú. Líšeň jsou situované ve stabilizované ploše bydlení





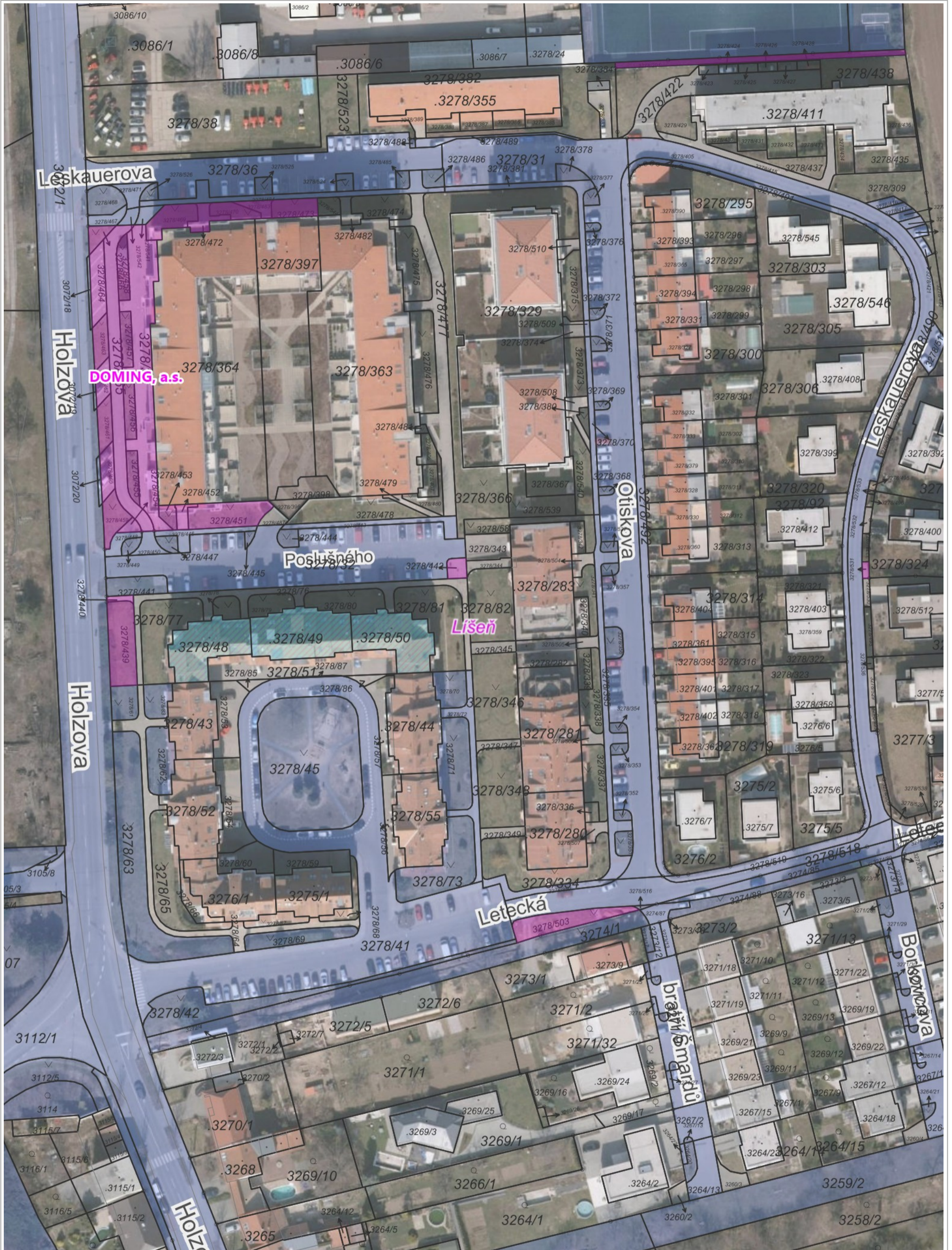
V návrhu nového ÚP jsou:

Pozemky p.č. 3072/18, p.č. 3072/19, p.č. 3072/20 v k.ú. Líšeň situované v ploše dopravní infrastruktury

Pozemky p.č. 3278/466, p.č. 3278/463, p.č. 3278/461, p.č. 3278/459, p.č. 3278/439, p.č. 3278/291 v k.ú. Líšeň situované ve stabilizované ploše bydlení

Pozemek p.č. 3278/503 v k.ú. Líšeň je situován v ploše veřejných prostranství





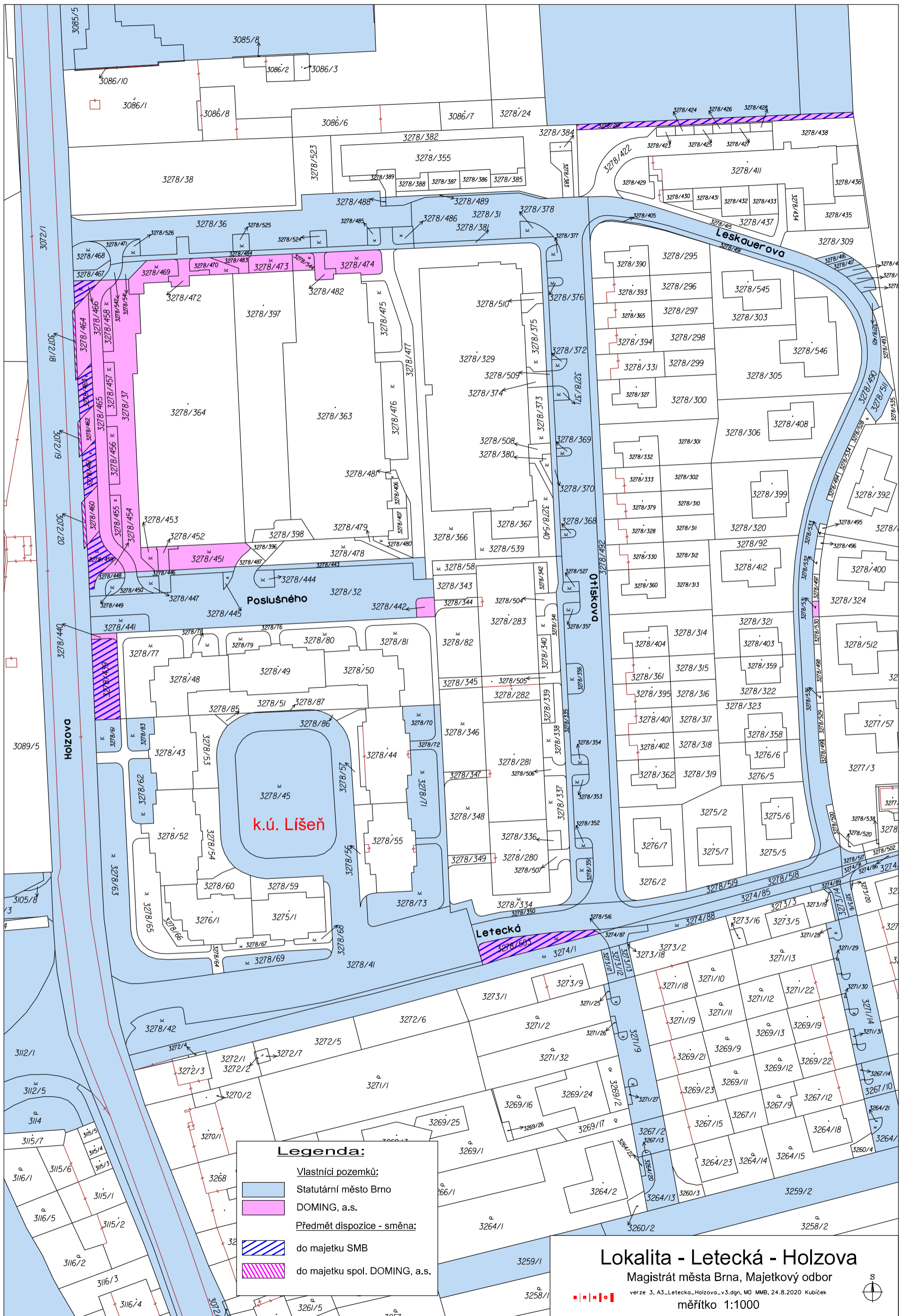
DOMING, a.s.

Lišeň

20 m

1 : 1 000





**Legenda:**

**Vlastníci pozemků:**

- Statutární město Brno
- DOMING, a.s.

**Předmět dispozice - směna:**

- do majetku SMB
- do majetku spol. DOMING, a.s.

**Lokalita - Letecká - Holzova**

Magistrát města Brna, Majetkový odbor

verze 3, A3\_Letecko-Holzova\_v3.dgn, M0 MMB, 24.8.2020 Kubiček

měřítko 1:1000



## Směnná smlouva

uzavřená níže uvedeného dne, měsíce a roku podle ustanovení § 2184 a násl. a § 2079 a násl. zákona č. 89/2012 Sb., občanský zákoník, ve znění pozdějších právních předpisů (dále jen „smlouva“):

1. Statutární město Brno  
se sídlem v Brně, Dominikánské nám. č. 196/1  
zastoupeno primátorkou JUDr. Markétou Vaňkovou  
IČ: 44992785  
DIČ: CZ44992785  
Bankovní spojení: Česká spořitelna, a.s., Olbrachtova 1929/62, 140 00 Praha 4  
číslo účtu: 111 246 222/0800  
dále též jako „Město Brno“

a

2. DOMING, a.s.  
se sídlem Dřevařská 855/12, Veveří, 602 00 Brno  
zastoupené Jurajem Horňákem, předsedou představenstva  
IČO: 264 96 534  
DIČ: CZ28319524  
Bankovní spojení: 450421005/2700  
dále též jako „DOMING“

takto:

### Čl. I. Předmět směny

1.1. Město Brno je výlučným vlastníkem těchto pozemků v k.ú. Líšeň:

p.č. 3072/18 ostatní plocha ostatní komunikace o výměře 13 m<sup>2</sup>

p.č. 3072/19 ostatní plocha ostatní komunikace o výměře 8 m<sup>2</sup>

p.č. 3072/20 ostatní plocha ostatní komunikace o výměře 13 m<sup>2</sup>.

Tyto pozemky jsou zapsány u Katastrálního úřadu pro Jihomoravský kraj, Katastrální pracoviště Brno-město na LV 10001, v dalším textu této smlouvy budou tyto pozemky označovány též jen jako Pozemky Města.

1.2. Doming je výlučným vlastníkem těchto pozemků v k.ú. Líšeň:

p.č. 3278/291 k.ú. Líšeň, ostatní plocha, jiná plocha o výměře 128 m<sup>2</sup>

p.č. 3278/439 k.ú. Líšeň, ostatní plocha, jiná plocha o výměře 177 m<sup>2</sup>

p.č. 3278/459 k.ú. Líšeň, ostatní plocha, zezeň o výměře 70 m<sup>2</sup>

p.č. 3278/461 k.ú. Líšeň, ostatní plocha, zezeň o výměře 54 m<sup>2</sup>

p.č. 3278/463 k.ú. Líšeň, ostatní plocha, zezeň o výměře 53 m<sup>2</sup>

p.č. 3278/466 k.ú. Líšeň, ostatní plocha, zezeň o výměře 32 m<sup>2</sup>

p.č. 3278/503 k.ú. Líšeň, ostatní plocha, zezeň o výměře 147 m<sup>2</sup>

Tyto pozemky jsou zapsány u Katastrálního úřadu pro Jihomoravský kraj, Katastrální pracoviště Brno-město na LV 7137, v dalším textu této smlouvy budou tyto pozemky označovány též jen jako Pozemky DOMING.

### Čl. II. Cena směňovaných pozemků

2.1. Cena obvyklá Pozemků Města činí celkem 129.200,-Kč (slovy: sto dvacet devět tisíc dvě stě korun českých), osvobozeno od DPH dle § 56 zákona č. 235/2004 Sb., o dani z přidané hodnoty.



2.2. Cena obvyklá Pozemků DOMING činí celkem 991.500,-Kč (slovy: devět set devadesát jedna tisíc pět set korun českých), z toho:

- cena pozemků p.č. 3278/439, p.č. 3278/459, p.č. 3278/461, p.č. 3248/463, p.č. 3278/466 a p.č. 3278/503 v k.ú. Líšeň činí 799.500,-Kč (slovy: sedm set devadesát devět tisíc pět set korun českých), osvobozeno od DPH dle § 56 zákona č. 235/2004 Sb., o dani z přidané hodnoty,

- cena pozemku p.č. 3278/291 v k.ú. Líšeň činí 192.000,-Kč vč. 21 % DPH (slovy: sto devadesát dva tisíce korun českých vč. dvacet jedna procent DPH). Daňový doklad bude vystaven do 15 dnů od uskutečnění zdanitelného plnění a bude mít náležitosti podle § 28 a násl. zákona č. 235/2004 Sb., o dani z přidané hodnoty.

2.3. Rozdíl ceny obvyklé Pozemků Města a ceny obvyklé Pozemků DOMING činí 862.300,-Kč. Město Brno a DOMING se dohodli na směně těchto pozemků s doplatkem směny ve výši 33.322,-Kč (slovy: třicet tři tisíc tři sta korun českých), který je Město Brno povinno zaplatit společnosti DOMING na její účet č. 450421005/2700 do 15 dnů ode dne, kdy mu bude doručeno oznámení katastrálního úřadu o provedení vkladu vlastnického práva dle této směnné smlouvy do katastru nemovitostí.

2.4. Smluvní strany se dohodly, že ke dni doručení oznámení katastrálního úřadu o provedení vkladu vlastnického práva dle této směnné smlouvy do katastru nemovitostí, dochází k předání a převzetí směňovaných pozemků, a že protokolární předání a převzetí nebude realizováno.

### Čl. III.

#### Směna pozemků

3.1. Město Brno směňuje Pozemky Města specifikované v čl. I. odst. 1.1. této smlouvy s DOMING za Pozemky DOMING specifikované v čl. I. odst. 1.2 této smlouvy, se všemi součástmi a příslušenstvím Pozemků Města, tedy převádí vlastnické právo k Pozemkům Města na DOMING dle ust. § 2184 zákona č. 89/2012 Sb., občanský zákoník, v platném znění, a DOMING směňuje Pozemky DOMING specifikované v čl. I. odst. 1.2. této smlouvy s Městem Brnem za Pozemky Města, specifikované v čl. I. odst. 1.1. této smlouvy, se všemi součástmi a příslušenstvím Pozemků DOMING, tedy převádí vlastnické právo k Pozemkům DOMING na Město Brno dle ust. § 2184 zákona č. 89/2012 Sb., občanský zákoník, v platném znění, přičemž Město Brno přijímá na základě směny do svého vlastnictví Pozemky DOMING specifikované v čl. I. odst. 1.2. této smlouvy se všemi součástmi a příslušenstvími a DOMING přijímá na základě směny do svého vlastnictví Pozemky Města specifikované v čl. I. odst. 1.1. této smlouvy se všemi součástmi a příslušenstvím. Současně si smluvní strany vzájemně potvrzují, že směnou zde specifikovaných pozemků a zaplacením doplatku směny ve výši 33.322,-Kč Městem Brnem společnosti DOMING, jsou jejich vzájemná práva a závazky, týkající se těchto pozemků zcela vypořádána.

### Čl. IV.

#### Stav pozemků

4.1. Smluvní strany jsou seznámeny s právním i faktickým stavem směňovaných pozemků, vč. dotčení těchto pozemků technickými sítěmi. K tíži pozemku p.č. 3278/503 v k.ú. Líšeň je v části C listu vlastnictví č. 7137 pro k.ú. Líšeň zapsáno věcné břemeno zřizování a provozování vedení kabelu NN a rozpojovací skříňně podle energetického zákona a čl. III Smlouvy o zřízení věcného břemene ze dne 14.10.2014, v rozsahu GP č. 4191-106/2014 pro EG.D, a.s. Lidická 1873/36, Černá Pole, 602 00 Brno, IČO: 28085400. Tento pozemek je dále dotčen zařízením veřejného světlení ve vlastnictví spol. Technické síť Brno, akciová společnost. Dle vyjádření GasNet, s.r.o., IČO: 27295567 jako provozovatele distribuční soustavy a technické infrastruktury, zastoupené GasNet Služby, s.r.o., IČO: 27935311 ze dne 3.3.2023, jsou Pozemky Města dotčeny plynárenským zařízením a plynovodní přípojkou, na pozemku p.č. 3278/503 v k.ú. Líšeň nebo v jeho blízkosti se nachází provozovaná plynárenská zařízení a plynovodní přípojky. Dle vyjádření EG.D, a.s., IČO: 28085400 ze dne 2.3.2023 je pozemek p.č. 3278/503 v k.ú. Líšeň dotčen podzemním vedením NN, pozemek p.č. 3278/291 v k.ú. Líšeň je dotčen

distribuční trafostanicí VN/NN, pozemek p.č. 3278/439 v k.ú. Líšeň je dotčen podzemním vedením NN, pozemky p.č. 3278/459, p.č. 3278/463, p.č. 3278/466 vše v k.ú. Líšeň jsou dotčeny podzemním vedením NN. Dle vyjádření CETIN, a.s., IČO: 04084063 ze dne 2.3.2023 jsou pozemky p.č. 3278/439, p.č. 3278/459, p.č. 3258/461, p.č. 3278/463, p.č. 3278/466 a p.č. 3278/503 vše v k.ú. Líšeň dotčeny elektronickou komunikací této společnosti.

4.2. DOMING prohlašuje, že jeho vlastnické právo k Pozemkům DOMING není soudně či jinak právně napadeno či zpochybněno a že nejsou omezeni v disponování s předmětem koupě, vyjma věcného břemene a technických sítí dle předchozího odstavce.

4.3. DOMING prohlašuje, že ke dni podpisu této smlouvy není proti němu vedeno exekuční či insolvenční řízení ani výkon rozhodnutí a zároveň není proti němu podán návrh na zahájení insolvenčního řízení, na nařízení exekuce nebo výkonu rozhodnutí, ani neexistuje žádný titul vydaný v soudním, správním, daňovém či obdobném řízení, na základě kterého by mohl být takový návrh podán.

#### Čl. V.

##### Další ujednání

5.1. Smluvní strany prohlašují, že si nejsou vědomy žádné skutečnosti, která by v důsledku uzavření této smlouvy mohla mít za následek neplatnost převodu nemovitostí, nebo která by platnost takového úkonu mohla zpochybnit či ohrozit.

#### Čl. VI.

##### Závěrečná ujednání

6.1. Město Brno nabude vlastnické právo k Pozemkům DOMING a DOMING nabude vlastnické právo k Pozemkům Města vkladem do katastru nemovitostí. Návrh na povolení vkladu vlastnického práva podá k příslušnému katastrálnímu úřadu Město Brno, a to bez zbytečného odkladu po uzavření této smlouvy. Správní poplatek spojený s řízením o vkladu vlastnického práva hradí Město Brno.

6.2. Smluvní strany souhlasí s tím, aby na základě této smlouvy zapsal katastrální úřad příslušné změny na příslušných listech vlastnictví. Vyskytnou-li se v průběhu řízení u katastrálního úřadu jakékoliv vady či nejasnosti, které budou katastrálním úřadem vytknuty, jsou smluvní strany i nadále vázány svými projevy, přičemž se zavazují poskytnout si navzájem k odstranění těchto nejasností či procesních vad veškerou požadovanou součinnost. V případě, že příslušný katastrální úřad z jakéhokoli důvodu přeruší řízení o zápisu vlastnického práva z této smlouvy do katastru nemovitostí vkladem, zavazují se smluvní strany k poskytnutí součinnosti příslušnému katastrálnímu úřadu tak, aby v řízení mohlo být pokračováno. V případě, že příslušný katastrální úřad z jakéhokoli důvodu zamítne návrh na zahájení řízení o zápisech práv z této smlouvy do katastru nemovitostí vkladem nebo pokud bude řízení před katastrálním úřadem zastaveno, zavazují se smluvní strany k odstranění vad vedoucích k zamítavému rozhodnutí příslušného katastrálního úřadu či vedoucích k zastavení řízení a (bude-li to nutné) k podání nového návrhu na zahájení řízení o zápisech práv z této smlouvy do katastru nemovitostí vkladem nebo k uzavření nové směnné smlouvy odpovídající znění této smlouvy, s výjimkou případných nutných úprav, jimiž budou odstraněny zjištěné právní či jiné vady této smlouvy.

6.3. Tato smlouva je sepsána ve čtyřech vyhotoveních s platností originálu. Dvě vyhotovení obdrží Město Brno, jedno vyhotovení obdrží DOMING a jedno vyhotovení je určeno pro Katastrální pracoviště.

6.4. Stanou-li se jednotlivá ustanovení této smlouvy neúčinnými, neplatnými nebo neproveditelnými nebo obsahuje-li tato smlouva mezery, není tímto dotčena účinnost, platnost anebo proveditelnost ostatních ustanovení. Namísto neúčinného, neplatného nebo neproveditelného ustanovení musí být sjednáno takové ustanovení, které co možná nejvíce odpovídá smyslu a účelu původního ustanovení a úmyslu smluvních stran vyjádřenému v této smlouvě.

6.5. Účastníci této smlouvy jsou seznámeni s tím, že Město Brno je při nakládání s veřejnými prostředky povinno dodržovat ustanovení zákona č. 106/1999 Sb., o svobodném přístupu k informacím, v platném znění (zejména § 9 odst. 2 tohoto zákona).

6.6. Smluvní strany shodně prohlašují, že tato smlouva podléhá uveřejnění dle zákona č. 340/2015 Sb., o zvláštních podmínkách účinnosti některých smluv, uveřejňování těchto smluv a o registru smluv (zákon o registru smluv), ve znění pozdějších předpisů. Město Brno zašle smlouvu správci registru smluv k uveřejnění prostřednictvím registru smluv bez zbytečného odkladu, nejpozději však do 30 dnů od uzavření smlouvy. Tato smlouva nabývá platnosti dnem podpisu této smlouvy oběma smluvními stranami, účinnosti tato smlouva nabývá dnem jejího uveřejnění prostřednictvím registru smluv postupem podle zákona o registru smluv.

6.7. Smluvní strany prohlašují, že skutečnosti uvedené v této smlouvě nepovažují za obchodní tajemství ve smyslu ustanovení § 504 zákona č. 89/2012 Sb. a udělují svolení k jejich užití a zveřejnění bez stanovení jakýchkoli dalších podmínek.

6.8. Účastníci smlouvy potvrzují, že byli v okamžiku získání osobních údajů Městem Brnem seznámeni s informacemi o zpracování osobních údajů pro účely splnění práv a povinností dle této smlouvy. Bližší informace o zpracování osobních údajů poskytuje Město Brno na svých internetových stránkách [www.brno.cz/gdpr/](http://www.brno.cz/gdpr/).

6.9. Účastníci této smlouvy prohlašují, že při jednání o této smlouvě měli rovné postavení a žádná ze smluvních stran nejednala z pozice slabší smluvní strany. Smluvní strany prohlašují, že základní podmínky této smlouvy nebyly určeny jen jednou ze smluvních stran nebo podle jejich pokynů a že každá ze smluvních stran měla skutečnou a faktickou možnost obsah této smlouvy a základní podmínky této smlouvy ovlivnit. Smluvní strany se navzájem ujišťují, že ujednání v této smlouvě považují za učiněná v oboustranné dobré víře a v souladu s dobrými mravy. Na důkaz souhlasu s ujednáními této smlouvy připojují smluvní strany své podpisy.

#### Doložka

ve smyslu ustanovení § 41 zákona č. 128/2000 Sb., o obcích (obecní zřízení), ve znění pozdějších změn a doplňků

Záměr směřit Pozemky Města byl v obci zveřejněn zákonem stanoveným způsobem na úředních deskách ode dne

Směna pozemků dle této smlouvy byla schválena Zastupitelstvem města Brna na Z9/ . zasedání dne , bod č. .

V Brně dne

V Brně dne

.....  
Statutární město Brno  
JUDr. Markéta Vaňková  
primátorka

.....  
DOMING, a.s.  
Juraj Horňák  
předseda představenstva