

# DODATEK Č. 5 K DEKLARACI KONCERNU STATUTÁRNÍHO MĚSTA BRNA (KONCERN SMB)



Logo společnosti Realitní společnost města Brna bude doplněno po jeho schválení



## Dodatek č. 5 k Deklaraci Koncernu statutárního města Brna

### Čl. 1

- 1.1. Dne 5. 9. 2017 přijalo Zastupitelstvo města Brna usnesení č. ZM7/2800, kterým vyslovilo předběžný souhlas s dokumentem označeným jako „Deklarace koncernu statutárního města Brna“ (dále jen „**Deklarace**“), na základě kterého měla být vytvořena koncernová struktura společností, jejichž jediným akcionářem je statutární město Brno (dále jen „**Koncern SMB**“).
- 1.2. Rada města Brna přijala dne 26. 9. 2017 usnesení č. RM7/09430, kterým Deklaraci schválila.
- 1.3. Dne 13. 11. 2017 byla Deklarace uveřejněna v registru smluv dle zákona č. 340/2015 Sb., o zvláštních podmínkách účinnosti některých smluv, uveřejňování těchto smluv a o registru smluv (zákon o registru smluv), ve znění pozdějších předpisů, a to pod ID smlouvy 3474956 a dále dne 22. 12. 2017 pod ID smlouvy 3901808.
- 1.4. Dne 28. 11. 2017 přijala Rada města Brna v působnosti valných hromad společností, které jsou členy Koncernu SMB, usnesení č. RM7/10379, jímž byla shora uvedená Deklarace opětovně schválena a současně bylo vzato na vědomí podepsání Deklarace všemi zúčastněnými stranami a její uveřejnění v registru smluv dne 13. 11. 2017.
- 1.5. Na základě Deklarace byla stvrzena existence Koncernu SMB, jehož členy se staly společnosti Brněnské komunikace a.s., Dopravní podnik města Brna, a.s., Lesy města Brna, a.s., Pohřební a hřbitovní služby města Brna, a.s., SAKO Brno, a.s., STAREZ – SPORT, a.s., Teplárny Brno, a.s., Technické sítě Brno, akciová společnost a Veletrhy Brno, a.s. a stanoven základní smluvní rámec jeho fungování.
- 1.6. Dne 18. 6. 2019 přijalo Zastupitelstvo města Brna na svém zasedání č. Z8/07 usnesení pod bodem č. 6, kterým vyslovilo předchozí souhlas se změnou Deklarace ve znění Dodatku č. 1 k Deklaraci.
- 1.7. Dne 26. 6. 2019 Rada města Brna v působnosti řídící osoby Koncernu SMB na své schůzi č. R8/032 přijala usnesení pod bodem č. 78, kterým schválila změnu Deklarace ve znění Dodatku č. 1 k Deklaraci.
- 1.8. Dne 26. 6. 2019 Rada města Brna v působnosti valných hromad společností, které jsou členy Koncernu SMB, na své schůzi č. R8/032 přijala usnesení pod bodem č. 77, jímž schválila změnu Deklarace ve znění Dodatku č. 1 k Deklaraci.
- 1.9. Dne 22. 7. 2019 došlo k uzavření Dodatku č. 1 k Deklaraci, který byl dne 23. 7. 2019 uveřejněn v Registru smluv pod ID smlouvy 8997719.
- 1.10. Dne 5. 4. 2022 přijalo Zastupitelstvo města Brna na svém zasedání č. Z8/37 usnesení pod bodem č. 9, kterým souhlasilo s přijetím nových členů, a to společností ARENA BRNO, a.s. a SAKO Brno SOLAR a.s., do Koncernu SMB, a zároveň vyslovilo předchozí souhlas se změnou Deklarace ve znění Dodatku č. 2 k Deklaraci.
- 1.11. Dne 13. 4. 2022 Rada města Brna v působnosti řídící osoby Koncernu SMB na své schůzi č. R8/214 přijala usnesení pod bodem č. 6, kterým přijala nové členy, a to společnosti ARENA BRNO, a.s. a SAKO Brno SOLAR a.s., do Koncernu SMB a schválila změnu Deklarace ve znění Dodatku č. 2 k Deklaraci.

- 1.12. Dne 13. 4. 2022 Rada města Brna v působnosti valných hromad společností, které jsou členy Koncernu SMB, na své schůzi č. R8/214 přijala usnesení pod bodem č. 5, jímž schválila změnu Deklarace ve znění Dodatku č. 2 k Deklaraci.
- 1.13. Dne 25. 5. 2022 došlo k uzavření Dodatku č. 2 k Deklaraci, který byl dne 1. 8. 2022 uveřejněn v Registru smluv pod ID smlouvy 19739183.
- 1.14. Dne 13. 12. 2022 přijalo Zastupitelstvo města Brna na svém zasedání č. Z9/03 usnesení pod bodem č. 11, kterým souhlasilo s přijetím nového člena, a to společnosti CD CENTRUM COMS, a.s., do Koncernu SMB, a zároveň vyslovilo předchozí souhlas se změnou Deklarace ve znění Dodatku č. 3 k Deklaraci.
- 1.15. Dne 21. 12. 2022 Rada města Brna v působnosti řídící osoby Koncernu SMB na své schůzi č. R9/012 přijala usnesení pod bodem č. 12, kterým přijala nového člena, a to společnost CD CENTRUM COMS, a.s., do Koncernu SMB a schválila změnu Deklarace ve znění Dodatku č. 3 k Deklaraci.
- 1.16. Dne 21. 12. 2022 Rada města Brna v působnosti valných hromad společností, které jsou členy Koncernu SMB, na své schůzi č. R9/012 přijala usnesení pod bodem č. 11, jímž schválila změnu Deklarace ve znění Dodatku č. 3 k Deklaraci.
- 1.17. Dne 1. 3. 2023 došlo k uzavření Dodatku č. 3 k Deklaraci, který byl dne 6. 3. 2023 uveřejněn v Registru smluv pod ID smlouvy 22049501.
- 1.18. Dne 30. 1. 2024 přijalo Zastupitelstvo města Brna na svém zasedání č. Z9/14 usnesení pod bodem č. 15, kterým souhlasilo s přijetím nového člena, a to společnosti Energie Teplárny Brno, s.r.o., do Koncernu SMB, a zároveň vyslovilo předchozí souhlas se změnou Deklarace ve znění Dodatku č. 4 k Deklaraci.
- 1.19. Dne 31. 1. 2024 Rada města Brna v působnosti řídící osoby Koncernu SMB na své schůzi č. R9/069 přijala usnesení pod bodem č. 13, kterým přijala nového člena, a to společnost Energie Teplárny Brno, s.r.o., do Koncernu SMB a schválila změnu Deklarace ve znění Dodatku č. 4 k Deklaraci.
- 1.20. Dne 31. 1. 2024 Rada města Brna v působnosti valných hromad společností, které jsou členy Koncernu SMB, na své schůzi č. R9/069 přijala usnesení pod bodem č. 7, jímž schválila změnu Deklarace ve znění Dodatku č. 4 k Deklaraci.
- 1.21. Dne 5. 3. 2024 došlo k uzavření Dodatku č. 4 k Deklaraci, který byl dne 6. 3. 2024 uveřejněn v Registru smluv pod ID smlouvy 26043351.
- 1.22. Zúčastněné strany Deklarace tímto dodatkem mění Deklaraci v rozsahu uvedeném v článku 2 tohoto dodatku.

## Čl. 2

Tímto dodatkem se Deklarace ve znění Dodatku č. 4 k Deklaraci mění takto:

# DEKLARACE KONCERNU STATUTÁRNÍHO MĚSTA BRNA (KONCERN SMB)



Logo společnosti Realitní společnost města Brna bude doplněno po jeho schválení



## Preambule

Za účelem uspořádání obchodních společností, které byly postupem dle této deklarace přijaty za členy Koncernu statutárního města Brna, v souladu s ustanovením § 79 a násl. zákona č. 90/2012 Sb., o obchodních společnostech a družstvech (zákon o obchodních korporacích), ve znění platném a účinném k okamžiku aplikace daného ustanovení, neplyne-li z této deklarace něco jiného (dále jen „**ZOK**“) tak, aby tyto společnosti byly podrobeny jednotnému řízení jinou osobou, kterou je statutární město Brno, byl vytvořen tento dokument, který stanoví významné složky či činnosti podnikání ve smyslu ustanovení § 79 odst. 2 ZOK, jichž se týká koordinace a koncepční řízení v rámci Koncernu statutárního města Brna (dále jen „**Koncern SMB**“), stanoví základní rámec fungování koncernového uspořádání a stanoví rámcové cíle jednotlivých politik, které povedou k dlouhodobému prosazování společných koncernových zájmů.

Jednotlivé konkrétní realizační kroky vedoucí k plnění rámcových cílů, a tedy i naplňování společných koncernových zájmů, budou určovány a schvalovány SMB jako řídicí osobou Koncernu SMB v podobě doporučení, stanovisek, vyjádření, závazných rozhodnutí a koncernových pokynů. Koncernové pokyny budou vydávány na základě usnesení Rady města Brna a následně budou zohledněny, respektive plněny, jednotlivými řízenými osobami.

## Část I. Úvodní ustanovení

### Článek 1 Účel Deklarace a společný koncernový zájem

1.1. Tato deklarace Koncernu SMB (dále jen „**Deklarace**“) byla přijata v souladu s právní úpravou podnikatelských seskupení obsaženou v ustanoveních § 71 a následujících ZOK Radou města Brna, v návaznosti na vyjádření předchozího souhlasu Zastupitelstva města Brna, s ohledem na:

- a) potřebu transparentního a koordinovaného řízení Koncernu SMB ve vybraných oblastech;
- b) nutnost zajistit vzájemnou informovanost a spolupráci členů Koncernu SMB o otázkách financování, jakož i zajistit informovanost veřejnosti o existenci a struktuře Koncernu SMB, o rámcových cílech rozvoje Koncernu SMB jako celku i rozvoje jednotlivých řízených osob a o naplňování těchto cílů;
- c) potřebu předcházet újmě, jež potenciálně hrozí v podnikatelském seskupení v důsledku ovlivňování ovlivněných osob osobami vlivnými, a nutnost případně takovou újmu nahradit v souladu s právními předpisy;
- d) potřebu prosazovat účel existence členů Koncernu SMB, definovaný mj. jako péče o všestranný rozvoj svého území a o potřeby občanů SMB; a
- e) snahu o efektivní využití výhod, jež příslušnost ke Koncernu SMB přináší jeho jednotlivým členům (dále jen „**Koncernové zájmy**“).

1.2. Deklarace byla přijata za účelem stvrzení existence Koncernu SMB a současně představuje základní smluvní rámec fungování Koncernu SMB, přičemž upravuje základní práva a povinnosti řídicí osoby a řízených osob v rámci Koncernu SMB. Koncern SMB je přiznaným koncernem s veškerými výhodami, které vyplývají z této skutečnosti, jakož i z navazující smluvní úpravy uvedené v Deklaraci.

1.3. Podpisem Deklarace je uzavřena vícestranná smlouva, jejímiž účastníky jsou SMB a všechny řízené osoby, jež Deklaraci podepsaly. Členové Koncernu SMB se zavazují dodržovat povinnosti v Deklaraci stanovené.

1.4. Významnými složkami či činnostmi podnikání ve smyslu ustanovení § 79 odst. 2 ZOK, jichž se týká koordinace a koncepční řízení v rámci Koncernu SMB, jsou

- Auditing
- Controlling, reporting a datová politika
- Investiční činnost
- Nákup a prodej zboží a služeb, realizace stavebních prací
- Řízení bezpečnosti
- Řízení financování a dividendová politika
- Řízení hmotných a nehmotných aktiv
- Řízení ICT
- Řízení lidských zdrojů
- Řízení společenské odpovědnosti

- Řízení udržitelného a environmentálně udržitelného rozvoje
- Řízení využívání surovinových zdrojů a energetická bezpečnost
- Řízení public relations
- Sdílení zdrojů a služeb

1.5. Podpisem Deklarace se řízené osoby Koncernu SMB zavazují, že budou plnit cíle stanovené průběžně aktualizovanou verzí dokumentu přijatého ze strany SMB a nazvaného Vlastnická politika Koncernu SMB, jakož i dodržovat zásady v uvedeném dokumentu stanovené, a dále že budou plnit cíle a povinnosti vůči Koncernovému výboru obsažené ve Statutu Koncernového výboru a Podvýborů.

## Článek 2 Definice

**ARENA** znamená společnost ARENA BRNO, a.s., IČO: 091 33 267.

**BKOM** znamená společnost Brněnské komunikace a.s., IČO: 607 33 098.

**BVV** znamená společnost Veletrhy Brno, a.s., IČO: 255 82 518.

**DPMB** znamená společnost Dopravní podnik města Brna, a.s., IČO: 255 08 881.

**ETB** znamená společnost Energie Teplárny Brno, s.r.o., IČO: 197 67 447.

**Koncern SMB** zahrnuje pro účely tohoto dokumentu statutární město Brno jako řídící osobu a společnosti ARENA, BKOM, BVV, COMS, DPMB, ETB, LMB, PHSMB, SAKO, STAREZ, Teplárny Brno, TSB a SBS, jako osoby řízené, kdy všechny tyto osoby jsou označovány jako členové Koncernu SMB.

**koncernový pokyn** znamená jakýkoli pokyn vydaný ve smyslu ustanovení § 81 odst. 1 ZOK, který udělí SMB přímo či prostřednictvím jiné osoby některému z ostatních členů Koncernu SMB.

**LMB** znamená společnost Lesy města Brna, a.s., IČO: 607 13 356.

**MMB** znamená Magistrát města Brna, jako orgán SMB, zajišťující potřeby obyvatel SMB a fungování jeho městských částí.

**ORGO** znamená Organizační odbor MMB, jako útvar MMB, zajišťující za řídící osobu úkony ve vztahu k řízeným osobám a Koncernovému výboru.

**PHSMB** znamená společnost Pohřební a hřbitovní služby města Brna, a.s., IČO: 607 13 330.

**RMB** znamená Rada města Brna, která rozhoduje ve věcech SMB jako řídící osoby Koncernu SMB.

**RSMB** znamená společnost Realitní společnost města Brna a.s., IČO: 073 79 161.

**SAKO** znamená společnost SAKO Brno, a.s., IČO: 607 13 470.

**SBS** znamená společnost SAKO Brno SOLAR a.s., IČO: 141 03 320.

**SMB** nebo **statutární město Brno** znamená statutární město Brno, IČO: 449 92 785.

**STAREZ** znamená společnost STAREZ – SPORT, a.s., IČO: 269 32 211.

**Teplárny Brno** znamená společnost Teplárny Brno, a.s., IČO: 463 47 534.

**TSB** znamená společnost Technické sítě Brno, akciová společnost, IČO: 255 12 285.

**ZMB** znamená Zastupitelstvo města Brna.

## Část II. Jednotné řízení

### Článek 3 Zveřejnění informací o příslušnosti ke koncernu

3.1. Každý člen Koncernu SMB je povinen v souladu s ustanovením § 79 odst. 3 ZOK uveřejnit na svých internetových stránkách informaci o existenci Koncernu SMB a o příslušnosti daného člena ke Koncernu SMB.

3.2. Informace uveřejněná podle předcházejícího ustanovení musí obsahovat v textové části informaci o řídicí osobě a řízených osobách Koncernu SMB a v obrazové části schéma zachycující strukturu řízení Koncernu SMB.

3.3. Znění textové části informace o příslušnosti ke Koncernu SMB je následující:

*„Společnost je členem Koncernu SMB, jehož řídicí osobou je statutární město Brno, IČO: 449 92 785, se sídlem Dominikánské náměstí 196/1, 602 00 Brno.*

*Vedle Společnosti jsou řízenými osobami následující obchodní společnosti:*

- ARENA BRNO, a.s.
- Brněnské komunikace a.s.
- Realitní společnost města Brna a.s.,
- Energie Teplárny Brno, s.r.o.
- Dopravní podnik města Brna, a.s.
- Lesy města Brna, a.s.
- Pohřební a hřbitovní služby města Brna, a.s.
- SAKO Brno, a.s.
- SAKO Brno SOLAR a.s.
- STAREZ – SPORT, a.s.
- Technické sítě Brno, akciová společnost
- Teplárny Brno, a.s.
- Veletrhy Brno, a.s.



3.4. Doporučená podoba obrazové části informace o příslušnosti ke Koncernu SMB je obsažena v příloze č. 1 Schéma řízení Koncernu SMB k Deklaraci.

3.5. Znění informace o příslušnosti ke Koncernu SMB může být upraveno, jestliže je podle skutečnosti upravován výčet řízených osob v rámci Koncernu SMB, je-li změna dostatečně prokázána. Jakoukoli změnu informace o příslušnosti ke Koncernu SMB, která se netýká pouze změn sídel a názvů společností, jsou členové Koncernu SMB před jejím provedením povinni projednat se SMB.

3.6. Jestliže bude další osoba žádat o členství v Koncernu SMB se smluvními právy a povinnostmi vyplývajícími z Deklarace, předloží SMB žádost, v níž vyjádří převzetí závazku řídit se Deklarací. V případě odsouhlasení členství Zastupitelstvem města Brna RMB poté rozhodne o přijetí žádající osoby do Koncernu SMB, a to ve smyslu veškerých práv a povinností z Deklarace plynoucích. Další osoba se stane členem Koncernu SMB ve smyslu veškerých práv a povinností, které jí z Deklarace plynou, okamžikem nabytí účinnosti dodatku k Deklaraci tuto změnu reflektujícímu, nebude-li v takovém dodatku stanoven jiný okamžik. Stanovy této společnosti budou uvedeny do souladu s požadavky na členy Koncernu SMB.

## **Článek 4**

### **Koncernový pokyn a další nástroje řízení**

4.1. Koncern SMB je řízen prostřednictvím doporučení, stanovisek, vyjádření a závazných rozhodnutí schvalovaných a vydávaných řídicí osobou a dále prostřednictvím koncernových pokynů vydávaných řídicí osobou ve smyslu ustanovení § 81 odst. 1 ZOK. Doporučení, stanoviska, vyjádření, závazná rozhodnutí a koncernové pokyny jsou vydávány, respektive schvalovány usnesením RMB, a tvoří vždy přílohu daného usnesení RMB. Koncernové pokyny budou vydávány na základě usnesení Rady města Brna

4.2. Návrh doporučení, stanoviska, vyjádření a závazného rozhodnutí řídicí osoby pro řídicí osobu zpravidla připravuje Koncernový výbor, který je oprávněn využít součinnosti Podvýboru. Znění doporučení, stanoviska, vyjádření a závazného rozhodnutí řídicí osoby je oprávněn připravovat i MMB, či jeho konkrétní útvary, a to zejména je-li jim jejich příprava uložena RMB.

4.3. Návrh koncernového pokynu zpravidla připravuje Koncernový výbor, který je oprávněn využít součinnosti Podvýboru. O udělení koncernového pokynu rozhoduje RMB až po jeho projednání Koncernovým výborem. Pokud se koncernový pokyn týká alespoň dvou řízených osob v Koncernu SMB či případů, kdy je koncernovým pokynem předpokládána újma ve výši minimálně 150.000.000 Kč, RMB o udělení koncernového pokynu rozhodne až po předchozím souhlasu ZMB s udělením koncernového pokynu. Předchozí souhlas ZMB k udělení koncernového pokynu se nevyžaduje v případech, kdy se koncernový pokyn týká dvou řízených osob, které jsou vůči sobě navzájem v postavení mateřské a dceřiné (popř. vnukovské) společnosti dle příslušných pravidel ZOK; tím není dotčena povinnost předchozího souhlasu ZMB s udělením takového koncernového pokynu, pokud je takovým koncernovým pokynem předpokládána újma ve výši minimálně 150.000.000 Kč. ZMB může předchozí souhlas vyslovit též ve vztahu k nově přistoupičím členům Koncernu SMB, a to tak, že předchozí souhlas bude vysloven nikoliv jmenovitě, ale ve vztahu ke všem řízeným osobám. V takovém případě bude novým členům Koncernu SMB (řízeným osobám) koncernový pokyn vydaný před jejich vstupem pouze oznámen dle odst. 4.13. Deklarace.

4.4. Doporučení, stanoviska, vyjádření a závazná rozhodnutí řídicí osoby řídicí osoba bezodkladně oznamuje řízeným osobám, kterých se týká jejich obsah, a to zasláním do jejich datové schránky, je-li

to možné, nebo fyzicky do jejich sídla. Doporučení, stanovisko, vyjádření a závazné rozhodnutí řídicí osoby je vůči řízené osobě účinné okamžikem doručení. Současně se doporučení, stanoviska, vyjádření a závazná rozhodnutí řídicí osoby zasílají na vědomí Koncernovému výboru a, v případě řízených osob, v nichž SMB nemá přímou majetkovou účast, i mateřské společnosti řízené osoby, jejímž akcionářem či společníkem je SMB. Oznámením doporučení, stanovisek, vyjádření a závazných rozhodnutí řídicí osoby může být usnesením RMB pověřen Koncernový výbor, který tak může učinit i prostřednictvím elektronické pošty s potvrzením o doručení.

4.5. Koncernový pokyn musí být podepsán osobou zastupující řídicí osobu navenek. Po podpisu koncernového pokynu tento řídicí osoba bezodkladně oznamuje řízené osobě, a to zasláním do její datové schránky, je-li to možné, nebo fyzicky do sídla řízené osoby. Koncernový pokyn je vůči řízené osobě účinný okamžikem doručení. Současně se koncernový pokyn zasílá na vědomí Koncernovému výboru a, v případě řízených osob, v nichž SMB nemá přímou majetkovou účast, i mateřské společnosti řízené osoby, jejímž akcionářem či společníkem je SMB. Oznámením koncernového pokynu může být usnesením RMB pověřen Koncernový výbor.

4.6. Oznámení doporučení, stanovisek, vyjádření a závazných rozhodnutí SMB dle odst. 4.4. Deklarace, koncernových pokynů dle odst. 4.5. a 4.13. Deklarace řízeným osobám, mateřským společnostem dotčených řízených osob, či Koncernovému výboru ze strany řídicí osoby zajišťuje ORGO.

4.7. Koncernový pokyn musí být v souladu s právními předpisy a stanovami řízených osob a musí kumulativně obsahovat následující náležitosti:

- a) označení, že se jedná o koncernový pokyn podle Deklarace;
- b) identifikace řízených osob, jimž je určen, nebo uvedení, že je určen všem řízeným osobám v Koncernu SMB;
- c) specifikace právního či jiného jednání, které se od řízených osob vyžaduje;
- d) specifikace časového rámce, v němž má být požadované právní či jiné jednání jednotlivými členy Koncernu SMB uskutečněno;
- e) alespoň rámcová specifikace Koncernového zájmu, k jehož prosazování má realizace pokynu sloužit;
- f) popis případné újmy a alespoň rámcová specifikace výše újmy, je-li možné ji uvést, jež může jednotlivým členům Koncernu SMB v důsledku realizace koncernového pokynu vzniknout, jakož i sdělení, zda se vznik újmy předpokládá či nikoli;
- g) vymezení předpokládaného způsobu vyrovnání případné újmy v rámci Koncernu SMB včetně určení osob, jimž újma případně vznikne;
- h) specifikace osob, které mají případnou újmu vyrovnat přiměřeným protiplněním nebo jinými prokazatelnými výhodami plynoucími z členství v Koncernu SMB, včetně specifikace časového rámce obdržení takového protiplnění nebo jiných výhod;
- i) specifikace usnesení, kterým s udělením koncernového pokynu vyslovilo předchozí souhlas ZMB, pokud se předchozí souhlas ZMB vyžaduje dle odst. 4.3. Deklarace.

4.8. Jestliže koncernový pokyn nebude obsahovat některou z náležitostí uvedených v odst. 4.7. Deklarace, upozorní na to řízená osoba řídicí osobu (prostřednictvím materiálu předloženého RMB k rozhodnutí ve věci SMB jako řídicí osoby Koncernu SMB) před vykonáním koncernového pokynu, je-li takový postup s ohledem na časový rámec (dle odst. 4.7. písm. d) Deklarace) možný, jinak bez zbytečného odkladu. Řídicí osoba poté rozhodne o tom, zda bude

koncernový pokyn doplněn, či nikoliv. Nerozhodne-li řídící osoba na základě materiálu předloženého řízenou osobou RMB k rozhodnutí ve věci SMB jako řídící osoby o doplnění koncernového pokynu na schůzi na níž byl materiál předložen, platí, že koncernový pokyn zůstane beze změny a řízenou osobu dále zavazuje při splnění podmínek Deklarace pro jeho vydání. Chybějící náležitost bude v takovém případě určena na základě podkladových materiálů projednaných Koncernovým výborem a/nebo řídící osobou při udělení koncernového pokynu, jinak podle zásad vyplývajících z Deklarace.

4.9. Vznik újmy a její vyrovnání se posuzují v souladu s příslušnými ustanoveními právních předpisů. Za vyrovnání případné újmy v souladu s ustanovením § 72 odst. 2 ZOK odpovídá řídící osoba. Řídící osoba je oprávněna přihlídnout k nedodržování povinností stanovených Deklarací ze strany řízených osob, a to k neplnění koncernových pokynů vydaných v souladu s článkem 4 Deklarace řádně a včas a k nedodržování informačních povinností dle odst. 5.3. a odst. 5.4. Deklarace, a zohlednit tato porušení povinností zejména při stanovení výše přiměřené náhrady újmy.

4.10. V případě nevykonání koncernového pokynu ze strany řízené osoby, může řídící osoba či jiná řízená osoba současně požadovat od řízené osoby, která koncernový pokyn nevykonala, náhradu újmy, která jim vznikla v příčinné souvislosti s nevykonáním koncernového pokynu.

4.11. Všichni členové Koncernu SMB se zavazují vzájemně spolupracovat při plnění koncernových pokynů.

4.12. Koncernový pokyn může být kdykoliv řídící osobou odvolán. Koncernový pokyn může být dále kdykoliv řídící osobou změněn, přičemž při změně koncernového pokynu se ujednání článku 4 Deklarace použijí obdobně.

4.13. Koncernové pokyny vydané v návaznosti na předchozí souhlas ZMB vyslovený vůči všem řízeným osobám dle odst. 4.3. věty páté Deklarace se automaticky vztahují i na nově přistouplivší členy Koncernu SMB, a to od okamžiku jejich doručení dle pravidel odst. 4.5. Deklarace, kdy se pro ně stávají účinnými; takto oznamované koncernové pokyny již nemusejí být opětovně zasílány na vědomí Koncernovému výboru ani mateřské společnosti dotčené řízené osoby. Oznámením koncernových pokynů novým členům Koncernu SMB (řízeným osobám) může být usnesením RMB pověřen Koncernový výbor.

4.14. Doporučení, stanoviska, vyjádření a závazná rozhodnutí SMB týkající se všech řízených osob se automaticky vztahují i na nově přistouplivší členy Koncernu SMB, a to od okamžiku jejich doručení novým členům Koncernu SMB dle pravidel odst. 4.4. Deklarace.

4.15. Dle ustanovení § 102 odst. 3 zákona č. 128/2000 Sb., o obcích (obecní zřízení), ve znění pozdějších předpisů, je RMB oprávněna svěřit tam uvedené pravomoci MMB. Pokud tak RMB učiní s důsledky pro povinnosti řízené osoby při plnění koncernového pokynu, obsahuje tuto informaci příslušný koncernový pokyn, včetně stanovení povinností řízené osoby vůči MMB.

## **Článek 5**

### **Informační povinnosti v rámci Koncernu SMB**

5.1. Řídící osoba bude prostřednictvím Koncernového výboru průběžně informovat řízené osoby o zásadních změnách v jednotných politikách Koncernu SMB, které mají dopad zejména do práv, povinností a směřování řízených osob, jakož i o změnách v Koncernových zájmech, které se v těchto oblastech řízených osob týkají z hlediska jejich koncepčního nebo strategického řízení a rozvoje.

5.2. Řízené osoby jsou povinny průběžně informovat Koncernový výbor o předpokládaném způsobu a termínech plnění uděleného koncernového pokynu včetně veškerých usnesení přijatých v této souvislosti orgány řízených osob; první takovou informaci jsou řízené osoby povinny Koncernovému výboru předložit na první schůzi Koncernového výboru následující po nabytí účinnosti koncernového pokynu dle odst. 4.5. či odst. 4.13. Deklarace. Řízené osoby jsou dále povinny bez zbytečného odkladu informovat Koncernový výbor, pokud by hodlaly odmítnout plnění koncernového pokynu, a to včetně důvodů pro jeho odmítnutí; Koncernový výbor bez zbytečného odkladu doporučí řídící osobě návrh dalšího postupu.

5.3. Řízené osoby jsou po udělení koncernového pokynu, a dále kdykoliv v průběhu jeho plnění, povinny bez zbytečného odkladu informovat Koncernový výbor o veškerých změnách okolností majících podstatný vliv (či potenciální podstatný vliv) na realizaci koncernového pokynu nebo podstatný vliv (či potenciální podstatný vliv) na vznik či změnu rozsahu újmy. Tato informační povinnost se uplatní rovněž ve vztahu k veškerým okolnostem a předpokladům pro udělení koncernového pokynu, které nebyly (nebo s ohledem na obsah podkladových materiálů projednaných při udělení koncernového pokynu nemusely být či s ohledem k okolnostem relevantním v době udělení koncernového pokynu nemohly být) v době projednání koncernového pokynu ZMB, RMB a/nebo Koncernovému výboru, resp. v době přijetí rozhodnutí RMB ve věci SMB jako řídící osoby při udělení koncernového pokynu RMB, známy, avšak mohou mít podstatný vliv (či potenciální podstatný vliv) na realizaci koncernového pokynu nebo podstatný vliv (či potenciální podstatný vliv) na vznik či rozsah újmy. Koncernový výbor bez zbytečného odkladu po obdržení informace od řízené osoby doporučí řídící osobě návrh dalšího postupu (prostřednictvím materiálu předloženého RMB k rozhodnutí ve věci SMB jako řídící osoby Koncernu SMB).

5.4. Řízené osoby jsou povinny neprodleně informovat Koncernový výbor o tom, že plnění uděleného koncernového pokynu může způsobit újmu, jež není v koncernovém pokynu předpokládána, nebo újmu vyšší, než je v koncernovém pokynu specifikována. V takovém případě Koncernový výbor předloží řídící osobě bez zbytečného odkladu své doporučující stanovisko k riziku vzniku újmy a ke způsobu jejího nahrazení.

5.5. Řízené osoby pravidelně každé tři (3) měsíce předávají Koncernovému výboru informace o své činnosti a výsledku hospodaření. Řízené osoby se zavazují nejpozději do deseti (10) dnů po uplynutí příslušných tří (3) kalendářních měsíců (tj. nejpozději vždy do 10. března, 10. června, 10. září či 10. prosince příslušného kalendářního roku) informovat Koncernový výbor prostřednictvím tabulkových reportů, popisující plánované a skutečné ukazatele výkonnosti a případné odchylky, finanční kondici a stav hospodaření („**Reporting**“) za dotčené období. Koncernový výbor je oprávněn formu a míru podrobnosti Reportingu blíže specifikovat, a to dle informací známých ze své vlastní činnosti, dle požadavků řídící osoby, jakož i k žádosti řízené osoby. V rámci Reportingu budou poskytovány zejména následující informace:

- a) o plnění podnikatelského plánu řízené osoby,
- b) o investičním plánu na nadcházející kalendářní čtvrtletí a plnění plánu investic za aktuálně probíhající a poslední uplynulé kalendářní čtvrtletí se zohledněním stavu financování jednotlivých investic,
- c) výkaz zisku a ztráty v podobě manažerské výsledovky,
- d) stav plnění koncernových pokynů.

5.6. Koncernový výbor je na základě svého rozhodnutí vydaného v souladu s pravidly upravenými ve Statutu Koncernového výboru a Podvýborů oprávněn požadovat, a to i pravidelně, od řízených osob

v rámci Reportingu jakékoliv další nezbytné informace, související s řízením Koncernu SMB, resp. jeho jednotlivými politikami, které si rozhodnutím předem vyžádá.

5.7. Řízené osoby poskytnou Koncernovému výboru či Podvýboru na základě žádosti Koncernového výboru neprodleně veškeré informace týkající se řízených osob, jejich provozu a fungování, včetně rozvoje spolupráce s dalšími členy Koncernu SMB, neodporuje-li takový požadavek Koncernového výboru právním předpisům. Koncernový výbor je oprávněn veškeré jím získané informace poskytovat Podvýboru k zajištění jeho činnosti.

5.8. Koncernový výbor a jeho prostřednictvím i Podvýbor jsou dále oprávněny k zajištění své činnosti a plnění Koncernového zájmu požadovat poskytnutí informací v podobě konkrétních údajů, písemných analýz, doporučení, stanovisek, vyjádření a jiných podkladových materiálů ze strany MMB nebo jeho jednotlivých útvarů, které jsou povinny dožádání informací vyhovět a takové informace poskytnout, neodporuje-li takový požadavek Koncernového výboru či Podvýboru právním předpisům. Neposkytnutí požadovaných informací jsou MMB či jeho útvary povinny vždy odůvodnit. MMB ani jeho útvary nejsou dále povinny vyhovět žádostem Koncernového výboru či jeho prostřednictvím Podvýboru o poskytnutí informací, pakliže by jejich poskytnutí bylo spojeno s vynaložením nepřiměřených finančních prostředků ze strany MMB či jeho útvarů, způsobených zejména žádostmi přesahujícími rozsah běžné spolupráce nebo vybočujícími z oborů specializace jednotlivých útvarů MMB. Práva a povinnosti stanovené v tomto odst. 5.8. Deklarace se uplatní totožně i v případech žádostí o informace Koncernového výboru nebo Podvýboru ze strany jakýchkoliv orgánů zřízených RMB.

5.9. Řídící osoba je prostřednictvím MMB, či jeho konkrétních útvarů, oprávněna v rámci své činnosti dle své potřeby požadovat poskytnutí informací v podobě konkrétních údajů, písemných analýz, doporučení, stanovisek, vyjádření a jiných podkladových materiálů ze strany Koncernového výboru nebo jeho prostřednictvím od Podvýboru, avšak vždy a pouze za konkrétním účelem, který musí být v písemné žádosti odůvodněn, neodporuje-li takový požadavek právním předpisům. Koncernový výbor a jeho prostřednictvím Podvýbor informace poskytnou v nezbytném rozsahu, případně uvedou, z jakých důvodů není poskytnutí požadovaných informací v plném rozsahu možné. Koncernový výbor ani Podvýbor nejsou oprávněny poskytovat informace tvořící obchodní tajemství řízených osob, nebo jiné důvěrné informace řízených osob, jsou-li takto označeny ve smyslu odst. 8.2. Deklarace a jejichž vyjádření je způsobilé přivodit jim vznik újmy. Koncernový výbor ani Podvýbory nejsou dále povinny poskytovat informace, pakliže by jejich poskytnutí bylo spojeno s vynaložením nepřiměřených finančních prostředků, způsobených zejména žádostmi přesahujícími rozsah běžné spolupráce nebo vybočujícími z oborů specializace jednotlivých Podvýborů. Na informace poskytnuté podle tohoto odst. 5.9. Deklarace MMB a jeho útvarů se vztahují pravidla o mlčenlivosti obsažená v Deklaraci. Práva a povinnosti stanovené v tomto odst. 5.9. Deklarace se uplatní totožně i v případech žádostí o informace jakýchkoliv orgánů zřízených RMB ze strany Koncernového výboru nebo jeho prostřednictvím od Podvýboru.

5.10. Pokud je pro plnění koncernového pokynu některou z řízených osob potřebné, aby tato osoba získala informace, jimiž disponuje jiná řízená osoba, je tato řízená osoba povinna obrátit se na Koncernový výbor s žádostí o vyžádání takové informace. Disponuje-li takovou informací Koncernový výbor sám z vlastní činnosti, informaci poskytne. V opačném případě informaci od dotčené řízené osoby vyžádá a dožadující řízené osobě informaci poskytne, to vše pouze za podmínek dodržení článku 8 Deklarace. Na takto poskytnuté informace se vztahují pravidla o mlčenlivosti obsažená v Deklaraci.

## Článek 6

### Koncernový výbor a jeho Podvýbory

6.1. Koncernový výbor je neformálním řídicím a poradním orgánem řídicí osoby zřízeným řídicí osobou, který plní zejména iniciativní, informační a poradní funkci. Jeho úkolem je zejména projednávání návrhů koncernových pokynů, dohled nad jejich plněním, monitorování činnosti Koncernu SMB a činností jeho členů v rámci Koncernu SMB, jakož i další činnosti potřebné k tomu, aby řídicí osoba mohla v Koncernu SMB uplatňovat efektivní a hospodárné řízení.

6.2. Řídicí osoba je za účelem zefektivnění a strategického řízení činnosti Koncernu SMB oprávněna svým rozhodnutím zřizovat jako pomocné a poradní orgány Koncernového výboru jednotlivé Podvýbory, a to zejména pro klíčové obory či oblasti podnikání osob v rámci Koncernu SMB, oblasti jednotných politik Koncernu SMB a samotného fungování či činnosti Koncernového výboru. Koncernový výbor je oprávněn předložit řídicí osobě písemný návrh na zřízení Podvýboru; návrhem Koncernového výboru řídicí osoba není vázána.

6.3. Podvýbory jsou rovněž oprávněny ke zpracování a prověření informací získaných od členů Koncernu SMB a Koncernového výboru, jakož i k zajištění přípravy podkladů, analýz, doporučení, stanovisek či vyjádření určených Koncernovému výboru pro jeho další činnost nebo jeho prostřednictvím pro činnost MMB a jeho útvarů, vždy k jeho žádosti. Na přípravě podkladů pro činnost Koncernového výboru či MMB a jeho útvarů jsou jednotlivé Podvýbory a Kancelář koncernového výboru oprávněny vzájemně spolupracovat a poskytovat si vzájemnou součinnost.

6.4. Podrobná pravidla fungování a personálního obsazení Koncernového výboru a jeho Podvýborů, včetně příspěvků na činnost Podvýborů, jsou obsažena ve Statutu Koncernového výboru a Podvýborů.

6.5. Na náklady činnosti Podvýborů přispívají řízené osoby Koncernu SMB tak, že na činnost Podvýboru zřízeného pro určitý obor či oblast podnikání budou přispívat vždy ty řízené osoby Koncernu SMB, jichž se bude předmětný obor či oblast podnikání týkat nebo jejichž předmět činnosti podnikání či předmět činnosti zapsané v obchodní rejstříku budou činnosti Podvýboru odpovídat, a to na základě rozpočtu Podvýboru schváleného řídicí osobou.

## Článek 7

### Kancelář koncernového výboru

7.1. Kancelář koncernového výboru je zřízena jako organizační a podpůrný útvar Koncernového výboru, která je vedena u řízené společnosti SAKO. V případech, kdy je Koncernový výbor usnesením RMB pověřen oznámením doporučení, stanoviska, vyjádření, závazného rozhodnutí SMB nebo koncernového pokynu řízené osobě, zajišťuje odeslání těchto dokumentů Kancelář koncernového výboru prostřednictvím datové schránky společnosti SAKO, nebo zajistí doručení fyzicky do sídla řízené osoby.

7.2. Na náklady činnosti Kanceláře koncernového výboru přispívají řízené osoby Koncernu SMB ročně částkou stanovenou vždy na kalendářní rok na základě rozpočtu Kanceláře koncernového výboru schváleného řídicí osobou.

7.3. Kancelář koncernového výboru zajišťuje svými pracovníky nebo prostřednictvím služeb externích subjektů zpracování informací získaných od členů Koncernu SMB, přípravu podkladů pro činnost Koncernového výboru včetně zpracování odborných posudků a stanovisek, jakož i další

analytické a organizační činnosti, jichž je zapotřebí pro zajišťování funkcí a chodu Koncernového výboru.

7.4. Kancelář koncernového výboru jako podpůrný orgán Koncernového výboru je oprávněna po zřízení Podvýboru v souladu s odst. 6.2. Deklarace, do doby jeho personálního obsazení dle pravidel obsažených ve Statutu Koncernového výboru a Podvýborů, vykonávat jeho činnost se všemi právy a povinnostmi s tím spojenými.

7.5. Pracovníky zařazené do Kanceláře koncernového výboru určí řídicí osoba koncernovým pokynem.

## **Článek 8**

### **Povinnost mlčenlivosti**

8.1. Všichni členové Koncernu SMB a všichni členové Koncernového výboru, určení pracovníci Kanceláře koncernového výboru i členové Podvýboru jsou při plnění svých povinností podle Deklarace a při plnění koncernových pokynů povinni dbát ochrany obchodního tajemství a důvěrných informací týkajících se ostatních členů Koncernu SMB, s nimiž se v této souvislosti seznámí. Stejně tak členové Koncernu SMB a všichni určení pracovníci Kanceláře koncernového výboru, členové Koncernového výboru i Podvýboru jsou povinni chránit i jakékoli další důvěrné informace a obchodní tajemství, k nimž získají přístup díky členství v Koncernu SMB, Koncernovém výboru i Podvýboru či díky zařazení do Kanceláře koncernového výboru. Každý člen Koncernového výboru i Podvýboru, či určený pracovník Kanceláře koncernového výboru se zaváže k povinnosti mlčenlivosti prostřednictvím písemného prohlášení. Ochrana informací podle tohoto článku zahrnuje pouze takové informace, jejichž poskytnutí může být odmítnuto v souladu se zákonem č. 106/1999 Sb., o svobodném přístupu k informacím, ve znění pozdějších předpisů.

8.2. Členové Koncernu SMB jsou povinni v souladu s článkem 5 Deklarace dodržovat informační povinnosti vůči Koncernovému výboru. Koncernový výbor je oprávněn obdržet informace na dožádání poskytnout MMB či jeho útvarům, a to vždy za splnění podmínek v Deklaraci stanovených. Řízené osoby jsou oprávněny jimi poskytované informace zřetelným vyznačením nezadávacím pochybnosti označit za obchodní tajemství/důvěrné informace s tím, že pokud tak neučiní, mohou být tyto informace ze strany Koncernového výboru poskytnuty MMB či jeho útvarům, za dodržení podmínek v Deklaraci stanovených.

8.3. Řídicí osoba se podpisem a zasláním Deklarace řízeným osobám zavazuje, že nezneužije žádné důvěrné informace ani obchodní tajemství řízených osob, s nimiž se v souvislosti s naplňováním účelu Deklarace seznámí a že tyto informace použije výlučně pro řízení Koncernu SMB a zajištění Koncernových zájmů.

8.4. Při předávání informací řídicí osobě jsou řízené osoby oprávněny požadovat uzavření zvláštní písemné dohody o zachování důvěrnosti informací. Předpokládá se rovněž uzavírání takových dohod mezi řízenými osobami navzájem, vyžádá-li si to spolupráce mezi členy Koncernu SMB a charakter předávaných informací. Tyto dohody lze nahradit obecnějšími jednostrannými prohlášeními obdobnými této Deklaraci podle předcházejícího odstavce.

### Část III.

## Zásady jednotných politik Koncernu SMB

### Článek 9

## Zásady jednotných politik Koncernu SMB

9.1 V rámci Koncernu SMB podléhají jednotnému řízení vybrané složky činnosti řízených osob, přičemž cíle vedoucí k naplňování společných Koncernových zájmů jsou uvedeny dále v tomto článku Deklarace.

9.2 Politika v oblasti auditu má za cíl systematicky podporovat transparentnost, zákonnost fungování a správnost realizace procesů řízených osob za současné optimalizace nákladů na interní a externí audit i na fungování výboru pro audit.

9.3 Cílem politiky controllingu a reportingu je vytvoření nástrojů řízení ke koordinaci procesů plánování a kontroly a vytvoření datové informační základny Koncernu SMB, umožnění přenosu strategie SMB do strategie jednotlivých členů Koncernu SMB a její realizace v rámci realizačních plánů. Cílem datové politiky je zajistit katalogizaci veškerých datových sad, které jsou v rámci Koncernu SMB vytvářeny. Součástí katalogizačního záznamu musí být stupeň otevřenosti datové sady (vnitrofiremní data, data sdílitelná v rámci Koncernu SMB, data otevřená), zodpovědná osoba a minimálně v případě otevřených dat odkaz na data samotná. Přínosem pro Koncern SMB bude zvýšená efektivita sdílení informací a možnost činit rozhodnutí podložená reálnými daty. V případě otevřených dat pak zvýšení transparentnosti vůči veřejnosti.

9.4 Cílem investiční politiky je zajistit jednotné řízení investic řízených osob tak, aby investiční činnost řízených osob byla zejména efektivní, lépe se využívaly disponibilní zdroje řízených osob, snížila se finanční zátěž rozpočtu SMB, zvýšila se návratnost investic, zabezpečil se dostatek zdrojů na zajištění běžného provozu řízených osob, optimalizovalo se využití volných finančních prostředků a konečně, aby SMB jako řídicí osoba mohla realizovat své investice za účelem naplňování Koncernových zájmů v rámci jednotné politiky Koncernu SMB.

9.5 Cílem politiky v oblasti nákupu a prodeje je možnost využití společného nákupu, tj. ve své podstatě půjde o realizaci úspor z rozsahu. Lze se zároveň zasadit (za podmínek zachování spravedlivých podmínek pro všechny členy Koncernu SMB a právních předpisů) o to, aby řízené osoby při výběru dodavatelů preferovaly ostatní členy Koncernu SMB. Politika v oblasti realizace stavebních prací se zaměřuje na všestranný rozvoj území i potřeby občanů tak, aby byla zajištěna veškerá občanská vybavenost a zajištěna výstavba strategicky významných projektů v rámci SMB a jeho okolí za využití synergických vazeb působících v rámci Koncernu SMB. Přínosem pro Koncern SMB bude možnost efektivnějšího rozložení pracovního aparátu a nákupu k zajištění dodávek a služeb pro výstavbu nezbytných, a to jak v rámci členů Koncernu SMB, tak mimo něj.

9.6 Cílem bezpečnostní politiky je sjednocení pravidel a procesů bezpečnosti informací, bezpečnosti ICT infrastruktury, bezpečnosti prvků infrastruktury i ostatních aspektů bezpečnosti, tedy personální, environmentální, bezpečnost dalších aktiv apod. tak, aby (i) bylo dosaženo souladu se



všemi zákonnými požadavky, (ii) byla minimalizována rizika v oblasti bezpečnosti a (iii) byl maximálně omezen dopad případných incidentů nebo událostí.

9.7 Cílem finanční politiky je zajistit řídící osobě vliv nad řízením financí v Koncernu SMB tak, aby řízené osoby společně s řídící osobou v oblasti politiky financování vzájemně spolupracovaly na rozložení dluhového zatížení v rámci Koncernu SMB s cílem zajistit, aby (i) celkové náklady na finanční zdroje Koncernu SMB byly co nejnižší, (ii) došlo k optimálnímu využití zdrojů dostupných v rámci Koncernu SMB prostřednictvím tzv. cash-poolingu, (iii) při sjednávání externího financování byla koordinována vyjednávací pozice členů Koncernu SMB vůči potenciálním věřitelům a (iv) docházelo k využívání a zhodnocení volných finančních zdrojů v rámci Koncernu SMB, a to za podmínky, že tyto zdroje jim budou poskytovány za lepších nebo alespoň obdobných podmínek, které v místě a v čase odpovídají podmínkám finančního trhu. Plnění tohoto odstavce nesmí přivodit žádné řízené osoby Koncernu SMB úpadek ani jiným závažným způsobem ohrozit její finanční stabilitu.

9.8 Cílem dividendové politiky je zajistit jak stabilní financování činností, obnovy majetku a rozvojových potřeb členů Koncernu SMB, tak i stabilní příjem řídící osoby, a to zejména podílem na vytvořeném zisku z obchodních činností řízených osob.

9.9 Cílem majetkové politiky je zajistit optimalizaci majetku řízených osob potřebného pro výkon hlavních činností jednotlivých řízených osob, jeho údržbu a obnovu tak, aby byl využíván s maximální efektivitou a byly minimalizovány náklady na jeho údržbu a provoz. Dále je cílem majetkové politiky zajistit možnost majetkových dispozic s hmotným i nehmotným majetkem řízených osob za účelem jejich využití pro přípravu a/nebo realizaci strategických projektů v rámci SMB v případech, kdy je daný majetek řízené osoby pro přípravu a/nebo realizaci takového projektu nezbytný, byť by byl projekt realizován jinou řízenou osobou či řídící osobou, či byl majetek nezbytný pro zajištění protihodnoty třetí osobě za účelem nabytí majetku, práv či jiných hodnot třetí osoby členy Koncernu SMB. Majetková politika jednotlivých řízených osob definuje využívání nehmotného majetku i hmotného majetku zásadní povahy, tj. výrobní prostředky, strojní zařízení, vozový park, nemovitě věci, aj. Dalším cílem politiky je také definovat strategii využití a nakládání se zbytným majetkem.

9.10 Cílem IT politiky je uplatnění jednotného strategického přístupu v oblasti směřování rozvoje informačních technologií tak, aby byl tento rozvoj v souladu se strategií Koncernu SMB a jednotlivých jeho společností. Cílem IT politiky je zabývat se hardwarovým i softwarovým vybavením, službami, datovými centry i společným výběrem poskytovatele mobilních hlasových a datových služeb.

9.11 Cílem personální politiky je (i) stabilizace personálního obsazení na řídicích úrovních řízených osob, (ii) zajištění odborného vedení a řízení řízených osob, (iii) zajištění transparentního a jednotného odměňování managementu řízených osob a transparentního odměňování zaměstnanců řízených osob a (iv) podpora toho, aby řízené osoby byly kvalitním a vyhledávaným zaměstnavatelem ve svém regionu s dobrou pověstí.

9.12 Cílem politiky společenské odpovědnosti (CSR) je všestranný ekonomický, kulturní a společenský rozvoj SMB, podpora občanské sounáležitosti a zvyšování kvality života všech jeho občanů, a to zejména v oblasti sportu, kultury, zdraví a zdravého životního stylu, občanské společnosti, životního prostředí a charitativních projektů.

9.13 Politika udržitelného a environmentálně udržitelného rozvoje si klade za cíl efektivně využívat synergické vazby jednotlivých členů Koncernu SMB za účelem jejich vzájemné spolupráce ohledně podpory a integrace ekonomických, sociálních a ekonomických cílů s cílem vytvoření jednotného prostředí, umožňujícího sociálně žádoucí rozvoj SMB, za podmínek ekonomické životaschopnosti a ekologické udržitelnosti. Cílem politiky udržitelného rozvoje a environmentálně udržitelného rozvoje je dále dlouhodobá podpora a vývoj ekologického a efektivního rozvoje kompetencí potřebných pro environmentálně odpovědné jednání příslušných osob, zlepšování kvality životního prostředí jako celku i jeho konkrétních složek, podpora ekologicky udržitelné suburbanizace a příprava jednotné strategie k dodržování prevence znečištění a/nebo narušení životního prostředí a k podpoře výzkumu či technologického vývoje k tomu směřujícímu.

9.14 Cílem politiky využívání surovinových zdrojů a energetické bezpečnosti je zajištění přístupu k dostatečnému množství surovin a energie, za podmínky diverzifikace zdrojů, zdrojových teritorií a přepravních cest a zajištění kapacitně dostatečné, efektivní, spolehlivé technické a energetické infrastruktury včetně kvalifikované obsluhy a zásob strategických komodit s cílem eliminovat krizové stavy a zajistit potřeby občanů SMB, podpora a rozvoj investičních projektů jednotlivých členů Koncernu SMB zaměřených na naplňování vytyčených cílů v oblasti energetiky. Cílem této politiky je dále spolupráce jednotlivých členů Koncernu SMB na posílení maximální soběstačnosti v dodávkách vstupních komodit, tj. na přednostním využívání vlastních zdrojů za využití synergických vazeb členů Koncernu SMB a jejich rozvoji, omezení emisí, dekarbonizaci, posunu SMB a řízených osob směrem k nízkouhlíkovému hospodářství, podpoře výzkumu v oblasti nízkouhlíkových technologií a zajištění konkurenceschopnosti na poli s energetikou.

9.15 Cílem politiky vztahů s veřejností (PR) a propagace je koordinovaný a případně společný způsob komunikace, prezentace členů Koncernu SMB i Koncernu SMB jako celku, spolupráce v oblasti propagace řízených osob a výkonu jejich funkce a prezentace přínosů koncernového uspořádání pro SMB i jeho obyvatele. Politika vztahů s veřejností bude dále zaměřena i na budování a rozšiřování povědomí o činnosti, cílech Koncernu SMB a posilování důvěry v jeho aparát a loajality mezi jednotlivými členy Koncernu SMB a subjekty mimo něj.

9.16 Cílem politiky sdílených služeb a organizačních útvarů je podpořit využívání synergií prostřednictvím zásahů do organizace členů Koncernu SMB tak, aby byly odstraněny duplicity, využity synergie a zvýšena efektivita řízení.

## **Část IV. Závěrečná ustanovení**

### **Článek 10 Platnost a účinnost**

10.1 Deklarace nabývá platnosti dnem uzavření, přičemž za den uzavření se považuje den podpisu poslední řízenou osobou, případně řídicí osobou, podepisuje-li Deklaraci po řízených osobách, a účinnosti dnem uveřejnění v registru smluv. Totéž platí i o jakékoli pozdější změně Deklarace.

10.2 Jednotlivé řízené osoby stvrzují smluvní vázanost Deklarací podpisy osob oprávněných jednat za řízené osoby.

10.3 Jednotlivé řízené osoby mohou Deklaraci vypovědět pouze v případě, že členství v Koncernu SMB je pro ně dlouhodobě jednostranně nevýhodné. Výpověď je účinná posledním dnem kalendářního roku následujícího po doručení výpovědi SMB, ledaže RMB schválí dřívější ukončení.

## **Článek 11**

### **Další ustanovení**

11.1 Řídící osoba a řízené osoby jsou povinny seznámit s Deklarací každého člena svých orgánů, pracovníka či odborného poradce, jehož činnost má či může být Deklarací dotčena.

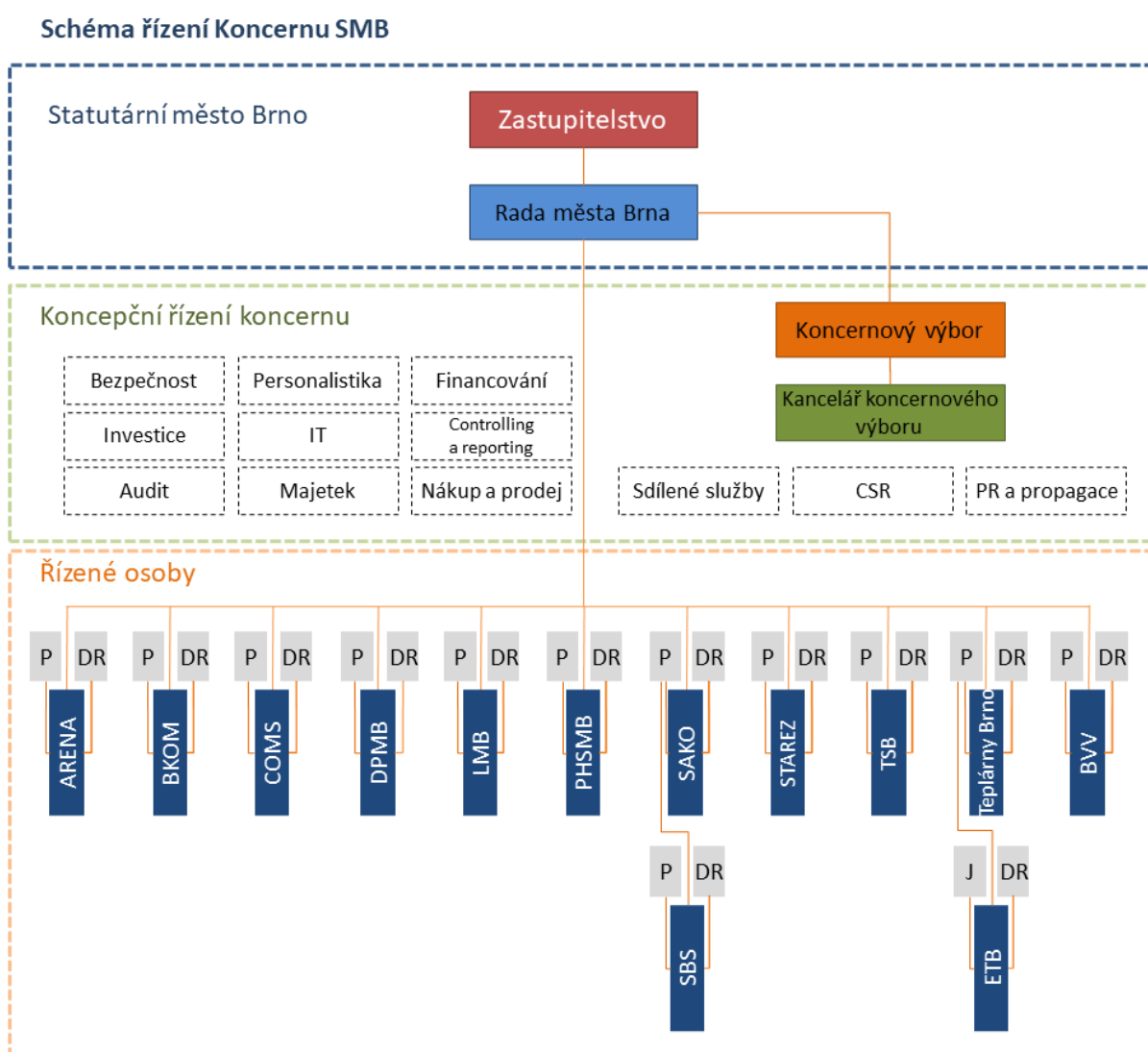
Přílohy:

1. Schéma řízení Koncernu SMB

## Deklarace Koncernu statutárního města Brna

### Příloha č. 1

## Schéma řízení Koncernu SMB



### Čl. 3

- 3.1. Dodatek č. 5 k Deklaraci nabývá platnosti dnem uzavření, přičemž za den uzavření se považuje den podpisu poslední řízenou osobou, případně statutárním městem Brnem, podepisuje-li tento dodatek po řízených osobách, a účinnosti dnem uveřejnění v registru smluv.
- 3.2. Dodatek č. 5 k Deklaraci byl schválen na schůzi Rady města Brna R9/089. dne 26. 6. 2024 pod bodem č. 9.

V Brně dne \_\_\_\_\_

-----  
JUDr. Markéta Vaňková  
primátorka statutárního města Brna

-----  
Ing. Petr Kratochvíl  
předseda představenstva  
ARENA BRNO, a.s.

-----  
Ing. arch. Petr Bořecký  
místopředseda představenstva  
ARENA BRNO, a.s.

-----  
Ing. David Grund  
předseda představenstva  
Brněnské komunikace a.s.

-----  
JUDr. Michal Marek  
místopředseda představenstva  
Brněnské komunikace a.s.

-----  
Mgr. Bc. Ilja Kašík  
předseda představenstva  
Realitní společnost města Brna, a.s.

-----  
Ing. Karin Podivinská  
místopředseda představenstva  
Realitní společnost města Brna, a.s.

-----  
Ing. Miloš Havránek  
předseda představenstva  
Dopravní podnik města Brna, a.s.

-----  
Mgr. Bc. Marek Viskot  
člen představenstva  
Dopravní podnik města Brna, a.s.

-----  
Jiří Klíč  
jednatel  
Energie Teplárny Brno, s.r.o.

-----  
Bc. Petra Quittová  
předsedkyně představenstva  
Lesy města Brna, a.s.

-----  
Mgr. René Novotný  
místopředseda představenstva  
Lesy města Brna, a.s.

-----  
Martin Černý  
předseda představenstva  
Pohřební a hřbitovní služby města Brna, a.s.

-----  
JUDr. Michal Chládek  
místopředseda představenstva  
Pohřební a hřbitovní služby města Brna, a.s.

-----  
Ing. Pavel Urubek  
předseda představenstva  
SAKO Brno, a.s.

-----  
Ing. Daniel Struž, MBA  
místopředseda představenstva  
SAKO Brno, a.s.

-----  
Mgr. René Černý  
předseda představenstva  
SAKO Brno SOLAR a.s.

-----  
Mgr. Matyáš Svoboda  
místopředseda představenstva  
SAKO Brno SOLAR a.s.

-----  
Doc. Mgr. Jiří Nykodým, Ph.D.  
předseda představenstva  
STAREZ – SPORT, a.s.

-----  
Libor Zábranský  
místopředseda představenstva  
STAREZ – SPORT, a.s.

-----  
JUDr. Michal Chládek  
předseda představenstva  
Technické sítě Brno, akciová společnost

-----  
Ing. Zdeněk Machů  
místopředseda představenstva  
Technické sítě Brno, akciová společnost

-----  
RNDr. Jiří Herman  
předseda představenstva  
Teplárny Brno, a.s.

-----  
Ing. Petr Fajmon, MBA  
člen představenstva  
Teplárny Brno, a.s.

-----  
Jiří Ides  
předseda představenstva  
Veletrhy Brno, a.s.

-----  
Bc. Igor Fučík, MBA  
místopředseda představenstva  
Veletrhy Brno, a.s.

-----  
Petr Cajzl  
místopředseda představenstva  
Veletrhy Brno, a.s.