

Z8/40. zasedání Zastupitelstva města Brna
konané dne 6.9.2022

258. Záměr a návrh směny pozemků v k.ú. Husovice, Maloměřice a Královo Pole pro stavbu „Parkovací dům - Nový Lískovec - Bítešská“

Anotace

Zastupitelstvu města Brna je předkládán návrh směnné smlouvy mezi statutárním městem Brnem a Ředitelstvím silnic a dálnic ČR, státní příspěvkové organizace (dále jen "ŘSD"), Na Pankráci 546/56, PSČ 140 00, Praha 4 - Nusle, IČO: 65993390. Rozdíl v cenách směňovaných pozemků činí 302.600,- Kč bez DPH, ve prospěch ŘSD.

Návrh usnesení

Zastupitelstvo města Brna

1. schvaluje směnu pozemků

v k.ú. Husovice:

- p.č. 1013/10, ostatní plocha, jiná plocha o výměře 8 m²
- p.č. 1013/11, ostatní plocha, jiná plocha o výměře 11 m²
- p.č. 1059/4, ostatní plocha, zeleň o výměře 5 m²
- p.č. 1059/5, ostatní plocha, ostatní komunikace o výměře 29 m²
- p.č. 1059/9, ostatní plocha, zeleň o výměře 12 m²
- p.č. 1177/2, ostatní plocha, ostatní komunikace o výměře 332 m²
- p.č. 2593/2, ostatní plocha, ostatní komunikace o výměře 871 m²
- p.č. 2593/14, ostatní plocha, ostatní komunikace o výměře 284 m²
- p.č. 2593/20, ostatní plocha, ostatní komunikace o výměře 126 m²
- p.č. 2594/12, ostatní plocha, ostatní komunikace o výměře 144 m²
- p.č. 2594/21, ostatní plocha, zeleň o výměře 56 m²
- p.č. 2618/42, ostatní plocha, silnice o výměře 38 m²

v k.ú. Maloměřice:

- p.č. 1244/3, ostatní plocha, zeleň o výměře 80 m²
- p.č. 1244/4, ostatní plocha, zeleň o výměře 31 m²
- p.č. 1245/4, ostatní plocha, ostatní komunikace o výměře 17 m²
- p.č. 1636/108, ostatní plocha, jiná plocha o výměře 108 m²
- p.č. 1636/112, ostatní plocha, jiná plocha o výměře 115 m²
- p.č. 1636/113, ostatní plocha, jiná plocha o výměře 51 m²
- p.č. 1651/1, zahrada o výměře 74 m²
- p.č. 1651/2, zahrada o výměře 27 m²
- p.č. 1653/2, zahrada o výměře 25 m²
- p.č. 1654/3, ostatní plocha, jiná plocha o výměře 27 m²
- p.č. 1655/1, zahrada o výměře 107 m²
- p.č. 1657/1, zahrada o výměře 97 m²
- p.č. 1666/1, zahrada o výměře 250 m²
- p.č. 1666/2, zahrada o výměře 69 m²

p.č. 1668/1, zahrada o výměře 267 m²
p.č. 1670/1, ostatní plocha, jiná plocha o výměře 109 m²
p.č. 2591/2, ostatní plocha, ostatní komunikace o výměře 40 m²
p.č. 2591/6, ostatní plocha, ostatní komunikace o výměře 309 m²
p.č. 2592/11, ostatní plocha, ostatní komunikace o výměře 112 m²
p.č. 2712/17, ostatní plocha, ostatní komunikace o výměře 774 m²
p.č. 2712/18, ostatní plocha, ostatní komunikace o výměře 280 m²
p.č. 2712/19, ostatní plocha, ostatní komunikace o výměře 43 m²
p.č. 2712/20, ostatní plocha, ostatní komunikace o výměře 176 m²
a pozemku p.č. 1199, zastavěná plocha a nádvoří o výměře 179 m² v k.ú. Královo Pole, vše ve vlastnictví statutárního města Brna

za pozemky v k.ú. Nový Lískovec:

p.č. 2281/5, ostatní plocha, jiná plocha o výměře 262 m²,
p.č. 2599/7, ostatní plocha, jiná plocha, o výměře 664 m²,
oddělené geometrickým plánem č. 1577-23/2020 z pozemku p.č. 2281/1 a p.č. 2599/2
p.č. 2599/4, ostatní plocha, ostatní komunikace o výměře 5084 m²
ve vlastnictví Ředitelství silnic a dálnic ČR, státní příspěvkové organizace,
Na Pankráci 546/56, PSČ 140 00, Praha 4 - Nusle, IČO: 65993390, s doplatkem ve výši 302.600,- Kč bez DPH ve prospěch Ředitelství silnic a dálnic ČR a za podmínek uvedených ve směnné smlouvě, která tvoří přílohu č..... tohoto zápisu.

Stanoviska

Rada města Brna projednala na schůzi č. R8/226 konané dne 22. 6. 2022 a doporučila ke schválení.

Podpis zpracovatele pro archivaci

Zpracovatel

Elektronicky podepsáno

Ing. Tomáš Pivec

vedoucí odboru - Odbor investiční

30.8.2022 v 13:32

Garance správnosti, zákonnosti materiálu

Spolupodepisovatel

Elektronicky podepsáno

Mgr. Radek Řeřicha

vedoucí Úseku 4. náměstka primátorky - Úsek 4.

náměstka primátorky

30.8.2022 v 13:25

Obsah materiálu

Návrh usnesení	1 - 2
Obsah materiálu	3 - 3
Důvodová zpráva	4 - 11
Příloha (LV.pdf)	12 - 30
Příloha (Informace o ocenění nemovitosti.pdf)	31 - 32
Příloha (Snímek katastrální mapy, ortofotomapy, orientační snímek.pdf)	33 - 41
Příloha k usnesení (SS - SMBxRSD - opravene.pdf)	42 - 52
Příloha k usnesení (Příloha č.1 ke SS_GP.pdf)	53 - 53

Důvodová zpráva

Statutární město Brno (dále jen „SMB“) je investorem staveb parkovacích domů typu Park & Ride v Brně, které patří mezi významné strategické projekty města Brna. Jedním z aktuálně řešených parkovacích domů je „Parkovací dům Nový Lískovec – Bítešská“ v k. ú. Nový Lískovec (dále jen „stavba“).

Stavba je navržena v místech stávajícího venkovního parkoviště Bítešská ve vlastnictví SMB, situovaného na pozemcích ve vlastnictví České republiky, s právem hospodaření pro Ředitelství silnic a dálnic ČR, Na Pankráci 546/56, Praha 4 – Nusle, 145 05 Praha (dále jen „ŘSD“), západně od obchodního centra OC Campus Square, Univerzitního kampusu Bohunice a Fakultní nemocnice Bohunice. Stavba bude napojena na místní komunikaci při ul. Akademická. Objekt parkovacího domu je uvažován jako čtyřpodlažní s kapacitou 663 parkovacích stání. Ke stavbě již bylo dne 27. 04. 2022 vydáno Úřadem městské části Brno-Nový Lískovec, Odborem stavebním a všeobecným Územní rozhodnutí č.j. MCBNLI/02750/2022/OSV/To, které nabylo právní moci dne 27. 05. 2022.

Za účelem zajištění realizace stavby je nutné nabýt do vlastnictví statutárního města Brna pozemky, na kterých bude vybudován objekt parkovacího domu a související infrastruktura, konkrétně:

- část pozemku p.č. 2281/1, dle geometrického plánu č. 1577-23/2020 nově označenou jako p.č. 2281/5, ostatní plocha, jiná plocha o výměře 262 m²,
- část pozemku p.č. 2599/2, dle geometrického plánu č. 1577-23/2020 nově označenou jako p.č. 2599/7, ostatní plocha, jiná plocha, o výměře 664 m²
- pozemek p.č. 2599/4, ostatní plocha, ostatní komunikace o výměře 5084 m²,

vše vedené na LV 949 pro k.ú. Nový Lískovec (dále jen „pozemky ŘSD“), ve vlastnictví České republiky a s příslušností hospodařit s majetkem státu pro ŘSD.

V souladu s Rozhodnutím o nepotřebnosti majetku České republiky č.j. ŘSD-519507/2021-1 ze dne 31. 08. 2021 ŘSD tyto pozemky nepotřebuje pro plnění svých úkolů a činností, proto pominul veřejný zájem na jejich ponechání ve vlastnictví státu.

Vzhledem k výše uvedenému a s ohledem na potřeby ŘSD se navrhuje směna pozemků ŘSD za dále uvedené pozemky ve vlastnictví SMB (dále jen „pozemky SMB“), a to:

v k.ú. Husovice (LV 10001):

- p.č. 1013/10, ostatní plocha, jiná plocha o výměře 8 m²
- p.č. 1013/11, ostatní plocha, jiná plocha o výměře 11 m²
- p.č. 1059/4, ostatní plocha, zeleň o výměře 5 m²
- p.č. 1059/5, ostatní plocha, ostatní komunikace o výměře 29 m²
- p.č. 1059/9, ostatní plocha, zeleň o výměře 12 m²
- p.č. 1177/2, ostatní plocha, ostatní komunikace o výměře 332 m²
- p.č. 2593/2, ostatní plocha, ostatní komunikace o výměře 871 m²
- p.č. 2593/14, ostatní plocha, ostatní komunikace o výměře 284 m²
- p.č. 2593/20, ostatní plocha, ostatní komunikace o výměře 126 m²
- p.č. 2594/12, ostatní plocha, ostatní komunikace o výměře 144 m²
- p.č. 2594/21, ostatní plocha, zeleň o výměře 56 m²
- p.č. 2618/42, ostatní plocha, silnice o výměře 38 m²

a v k.ú. Maloměřice (LV 10001):

- p.č. 1244/3, ostatní plocha, zeleň o výměře 80 m²
- p.č. 1244/4, ostatní plocha, zeleň o výměře 31 m²
- p.č. 1245/4, ostatní plocha, ostatní komunikace o výměře 17 m²

- p.č. 1636/108, ostatní plocha, jiná plocha o výměře 108 m²
- p.č. 1636/112, ostatní plocha, jiná plocha o výměře 115 m²
- p.č. 1636/113, ostatní plocha, jiná plocha o výměře 51 m²
- p.č. 1651/1, zahrada o výměře 74 m²
- p.č. 1651/2, zahrada o výměře 27 m²
- p.č. 1653/2, zahrada o výměře 25 m²
- p.č. 1654/3, ostatní plocha, jiná plocha o výměře 27 m²
- p.č. 1655/1, zahrada o výměře 107 m²
- p.č. 1657/1, zahrada o výměře 97 m²
- p.č. 1666/1, zahrada o výměře 250 m²
- p.č. 1666/2, zahrada o výměře 69 m²
- p.č. 1668/1, zahrada o výměře 267 m²
- p.č. 1670/1, ostatní plocha, jiná plocha o výměře 109 m²
- p.č. 2591/2, ostatní plocha, ostatní komunikace o výměře 40 m²
- p.č. 2591/6, ostatní plocha, ostatní komunikace o výměře 309 m²
- p.č. 2592/11, ostatní plocha, ostatní komunikace o výměře 112 m²
- p.č. 2712/17, ostatní plocha, ostatní komunikace o výměře 774 m²
- p.č. 2712/18, ostatní plocha, ostatní komunikace o výměře 280 m²
- p.č. 2712/19, ostatní plocha, ostatní komunikace o výměře 43 m²
- p.č. 2712/20, ostatní plocha, ostatní komunikace o výměře 176 m²,

na kterých budou vybudovány stavební objekty stavby „VMO Tomkovo náměstí a VMO Rokytova“ v budoucím vlastnictví České republiky - ŘSD, tudíž navrženou směnou dojde k dílčímu vzájemnému majetkoprávnímu vypořádání za touto veřejně prospěšnou dopravní stavbou,

a dále v k.ú. Královo Pole (LV 10001):

- p.č. 1199, zastavěná plocha a nádvoří o výměře 179 m²,

na kterém se nachází budova ve vlastnictví České republiky – ŘSD, tudíž navrženou směnou dojde k vzájemnému majetkoprávnímu vypořádání uvedených nemovitých věcí cestou sjednocení vlastnictví předmětné budovy a pozemku pod uvedenou ve prospěch stávajícího vlastníka budovy.

Pozemky ŘSD byly popsány a oceněny znaleckým posudkem č. 7653-10/2021 ze dne 26. 02. 2021, vyhotoveného znaleckým ústavem STAVEXIS, s.r.o., IČO: 46347194, se sídlem Žižkova 1994/63, 616 00 Brno, podle kterého cena v místě a čase obvyklá převáděných pozemků ŘSD činí celkem 18.631.000,- Kč bez DPH, tj. 3.100,- Kč/m² bez DPH.

Pozemky SMB byly popsány a oceněny znaleckým posudkem č. 7652-9/2021 ze dne 26. 02. 2021, vyhotoveného znaleckým ústavem STAVEXIS, s.r.o., IČO: 46347194, se sídlem Žižkova 1994/63, 616 00 Brno, podle kterého cena v místě a čase obvyklá převáděných pozemků SMB činí celkem 18.328.400,- Kč bez DPH, z toho jednotková cena převáděných pozemků v k.ú. Husovice a k.ú. Maloměřice činí 3.100,- Kč/m² bez DPH a jednotková cena převáděného pozemku v k.ú. Královo Pole činí 14.000,- Kč/m² bez DPH.

Rozdíl v cenách směřovaných pozemků činí 302.600,- Kč bez DPH, ve prospěch ŘSD. Tato částka bude uhrazena ŘSD ze strany SMB na podkladu vzájemně vystavených daňových dokladů, po vzájemném zápočtu vzájemných peněžitých pohledávek za uvedenou směnou.

Veškeré náklady spojené s vkladem vlastnického práva pro SMB a pro Českou republiku - ŘSD na základě předložené směnné smlouvy do katastru nemovitostí ponese SMB.

Návrh směnné smlouvy byl připraven ze strany SMB a předložen ŘSD, které s ním vyslovilo svůj souhlas.

Převáděné pozemky SMB i pozemky ŘSD jsou zatíženy služebnostmi inženýrských sítí (liniových staveb). V souladu s požadavky vlastníků / správců sítí, kteří jsou členy koncernu SMB (Brněnské komunikace a.s., Brněnské vodárny a kanalizace, a.s., Technické sítě Brno, akciová společnost a Dopravní podnik města Brna, a.s.) došlo v souvislosti s realizací navržené směny ke zřízení odpovídajících služebností inženýrských sítí (liniových staveb) na převáděných pozemcích SMB. Obě smluvní strany berou existenci uvedených zatížení převáděných pozemků ŘSD a SMB na vědomí a nemají k nim výhrady ani připomínky.

Na několika převáděných pozemcích SMB v k. ú. Maloměřice (jmenovitě na p.č. 1654/3, p.č. 1666/1 a p.č. 1666/2) vázne předkupní právo podle § 101 zákona č. 183/2006 Sb., o územním plánování a stavebním řádu (stavební zákon), ve prospěch veřejně prospěšné stavby VPS16/08-I a SMB jakožto oprávněného z tohoto předkupního práva. Toto předkupní právo však již bylo stran uvedených pozemků konzumováno v okamžiku nabytí předmětných pozemků do vlastnictví SMB od třetích osob, z tohoto důvodu aktuálně probíhá u příslušného katastrálního úřadu výmaz daného předkupního práva z katastru nemovitostí, a to v rámci vkladového řízení zn. V-11924/2022-702.

Akce je hrazena ze schváleného rozpočtu statutárního města Brna na r. 2022 – oddíl §2219 ostatní záležitosti pozemních komunikací, ORG 5311, stavba „Systém parkování Park&Ride – projektová příprava“ s celkovými náklady ve výši 43.029 tis. Kč.

Stanoviska dotčených orgánů:

Výňatek ze stanoviska Odboru územního plánování a rozvoje :

OÚPR MMB ze dne 22. 02. 2021, č.j. MMB/028672/2021/Siz – „*OÚPR MMB nemá z územně plánovacího hlediska námitky ke směně pozemků,*

Výňatek ze stanoviska Majetkového odboru MMB:

MO MMB ze dne 02. 06. 2021, č.j. MMB/0287995/2021 – „*Majetkový odbor MMB nemá s ohledem na využití směřovaných věcí námitky k navrhované dispozici*“.

Výňatek ze stanoviska Odboru dopravy MMB:

Odbor dopravy ze dne 29. 03. 2021, č.j. MMB/0127014/2021 – „*Vzhledem ke skutečnosti, že na částech pozemků p.č. 2281/1, 2599/2 a pozemku p.č. 2599/4 vše v k.ú. Nový lískovec je situována stavba místní komunikace IV. Třídy parkoviště ulice Akademická, která je ve vlastnictví statutárního města Brna nemá odbor dopravy MMB námitek ke směně pozemků mezi statutárním městem Brnem a Ředitelstvím silnic a dálnic ČR*“.

Výňatek ze stanoviska Odboru správy majetku MMB:

Odbor správy majetku ze dne 17. 06. 2021- „*Předmětné pozemky jsou aktuálně bez nájemního vztahu se statutárním městem Brnem. K jejich směně nemáme z hlediska správy námitek*“.

Výňatek ze stanoviska Městské části Brno-sever:

ÚMČ Brno-sever, Odbor rozvoje, investic a majetku ze dne 28. 04. 2021, č.j. ORIM-MCBSv/008362/21- „*Odbor rozvoje, investic a majetku ÚMČ Brno-sever sdělujeme, že Zastupitelstvo MČ Brno-sever na svém 8/20 zasedání konaném dne 21.4.2021 usnesením č.14 souhlasí se směnou pozemků souhlasí se směnou pozemků v k.ú. Husovice ve vlastnictví statutárního města Brna a pozemků v k.ú. Nový Lískovec ve vlastnictví České republiky, s příslušností hospodařit s majetkem stát Ředitelství silnic a dálnic ČR*“.

Výňatek ze stanoviska Městské části Brno-Královo Pole:

ÚMČ Brno-Královo Pole, Odbor majetkový a správní ze dne 19. 10. 2021, č.j. BKPO/11972/21/2500 – „Výpis usnesení z 18. zasedání Zastupitelstva MČ Brno-Královo Pole konaném dne 22.9.2021, č. usnesení 21Z1819 zastupitelstvo MČ Brno-Královo Pole souhlasí se směnou pozemku p.č. 1199 v k.ú. Královo Pole za pozemky v k.ú. Nový Lískovec ve vlastnictví Ředitelství silnic a dálnic ČR“.

Výňatek ze stanoviska Městské části Brno-Maloměřice a Obřany:

ÚMČ Brno-Maloměřice a Obřany, Odbor právní a majetkový ze dne 31. 08. 2021, č.j. McBMOB/4080/21/JiR – „Rada městské části Brno-Maloměřice a Obřany na své 81. schůzi dne 31.8.2021 rozhodla tak, že souhlasí s navrhovanou směnou pozemků mezi ŘSD ČR x Statutární město Brno, cit.: Bod č. 10) Rada městské části Brno-Maloměřice a Obřany - souhlasí se směnou souboru pozemků dle žádosti spol. Brněnské komunikace, a.s. IČ: 60733098 z 1.3.2021 označené jako „Směna pozemků pro účely stavby Parkovací dům Nový Lískovec-Bítešská“, a to mezi vlastníky předmětných pozemků Statutárním městem Brnem a spol. Ředitelství silnic a dálnic ČR, p.o., IČ: 65993390 v rámci vzájemného majetkoprávního vypořádání pro účely výše uvedené stavby. Bod č. 11) Rada městské části Brno-Maloměřice a Obřany - souhlasí se směnou souboru pozemků dle žádosti spol. Brněnské komunikace, a.s. IČ: 60733098 z 4.3.2021 označené jako „Vzájemné majetkové vypořádání ŘSD ČR x Statutární město Brno-stavba Silnice I/42 Brno, VMO Tomkovo náměstí a VMO Rokytova“, a to mezi vlastníky předmětných pozemků Statutárním městem Brnem a spol. Ředitelství silnic a dálnic ČR, p.o., IČ: 65993390 v rámci vzájemného majetkoprávního vypořádání pro účely výše uvedené stavby“.

Záměr směny byl projednán na schůzi Rady města R8/226 konané dne 22. 6. 2022 a zveřejněn zákonem stanoveným způsobem od 7. 7. 2022 do 25. 7. 2022.

82/1 Záměr a návrh směny pozemků v k.ú. Husovice, Maloměřice a Královo Pole pro stavbu „Parkovací dům - Nový Lískovec - Bítešská“

Komise majetková RMB

doporučuje

Radě města Brna

Souhlasit se záměrem směny

pozemků v k.ú. Husovice:

- p.č. 1013/10, ostatní plocha, jiná plocha o výměře 8 m²
- p.č. 1013/11, ostatní plocha, jiná plocha o výměře 11 m²
- p.č. 1059/4, ostatní plocha, zezeň o výměře 5 m²
- p.č. 1059/5, ostatní plocha, ostatní komunikace o výměře 29 m²
- p.č. 1059/9, ostatní plocha, zezeň o výměře 12 m²
- p.č. 1177/2, ostatní plocha, ostatní komunikace o výměře 332 m²
- p.č. 2593/2, ostatní plocha, ostatní komunikace o výměře 871 m²
- p.č. 2593/14, ostatní plocha, ostatní komunikace o výměře 284 m²
- p.č. 2593/20, ostatní plocha, ostatní komunikace o výměře 126 m²
- p.č. 2594/12, ostatní plocha, ostatní komunikace o výměře 144 m²
- p.č. 2594/21, ostatní plocha, zezeň o výměře 56 m²
- p.č. 2618/42, ostatní plocha, silnice o výměře 38 m²

pozemků v k.ú. Maloměřice:

- p.č. 1244/3, ostatní plocha, zezeň o výměře 80 m²
- p.č. 1244/4, ostatní plocha, zezeň o výměře 31 m²
- p.č. 1245/4, ostatní plocha, ostatní komunikace o výměře 17 m²
- p.č. 1636/108, ostatní plocha, jiná plocha o výměře 108 m²
- p.č. 1636/112, ostatní plocha, jiná plocha o výměře 115 m²
- p.č. 1636/113, ostatní plocha, jiná plocha o výměře 51 m²
- p.č. 1651/1, zahrada o výměře 74 m²
- p.č. 1651/2, zahrada o výměře 27 m²
- p.č. 1653/2, zahrada o výměře 25 m²
- p.č. 1654/3, ostatní plocha, jiná plocha o výměře 27 m²
- p.č. 1655/1, zahrada o výměře 107 m²
- p.č. 1657/1, zahrada o výměře 97 m²
- p.č. 1666/1, zahrada o výměře 250 m²
- p.č. 1666/2, zahrada o výměře 69 m²
- p.č. 1668/1, zahrada o výměře 267 m²
- p.č. 1670/1, ostatní plocha, jiná plocha o výměře 109 m²
- p.č. 2591/2, ostatní plocha, ostatní komunikace o výměře 40 m²
- p.č. 2591/6, ostatní plocha, ostatní komunikace o výměře 309 m²
- p.č. 2592/11, ostatní plocha, ostatní komunikace o výměře 112 m²
- p.č. 2712/17, ostatní plocha, ostatní komunikace o výměře 774 m²
- p.č. 2712/18, ostatní plocha, ostatní komunikace o výměře 280 m²
- p.č. 2712/19, ostatní plocha, ostatní komunikace o výměře 43 m²
- p.č. 2712/20, ostatní plocha, ostatní komunikace o výměře 176 m²
- a pozemku p.č. 1199, zastavěná plocha a nádvoří o výměře 179 m² v k.ú. Královo Pole, vše ve vlastnictví statutárního města Brna

a doporučuje Radě a Zastupitelstvu města Brna schválit

- směnu pozemků

v k.ú. Husovice:

- p.č. 1013/10, ostatní plocha, jiná plocha o výměře 8 m²
- p.č. 1013/11, ostatní plocha, jiná plocha o výměře 11 m²
- p.č. 1059/4, ostatní plocha, zezeň o výměře 5 m²
- p.č. 1059/5, ostatní plocha, ostatní komunikace o výměře 29 m²
- p.č. 1059/9, ostatní plocha, zezeň o výměře 12 m²

p.č. 1177/2, ostatní plocha, ostatní komunikace o výměře 332 m²
 p.č. 2593/2, ostatní plocha, ostatní komunikace o výměře 871 m²
 p.č. 2593/14, ostatní plocha, ostatní komunikace o výměře 284 m²
 p.č. 2593/20, ostatní plocha, ostatní komunikace o výměře 126 m²
 p.č. 2594/12, ostatní plocha, ostatní komunikace o výměře 144 m²
 p.č. 2594/21, ostatní plocha, zeleň o výměře 56 m²
 p.č. 2618/42, ostatní plocha, silnice o výměře 38 m²

v k.ú. Maloměřice:

p.č. 1244/3, ostatní plocha, zeleň o výměře 80 m²
 p.č. 1244/4, ostatní plocha, zeleň o výměře 31 m²
 p.č. 1245/4, ostatní plocha, ostatní komunikace o výměře 17 m²
 p.č. 1636/108, ostatní plocha, jiná plocha o výměře 108 m²
 p.č. 1636/112, ostatní plocha, jiná plocha o výměře 115 m²
 p.č. 1636/113, ostatní plocha, jiná plocha o výměře 51 m²
 p.č. 1651/1, zahrada o výměře 74 m²
 p.č. 1651/2, zahrada o výměře 27 m²
 p.č. 1653/2, zahrada o výměře 25 m²
 p.č. 1654/3, ostatní plocha, jiná plocha o výměře 27 m²
 p.č. 1655/1, zahrada o výměře 107 m²
 p.č. 1657/1, zahrada o výměře 97 m²
 p.č. 1666/1, zahrada o výměře 250 m²
 p.č. 1666/2, zahrada o výměře 69 m²
 p.č. 1668/1, zahrada o výměře 267 m²
 p.č. 1670/1, ostatní plocha, jiná plocha o výměře 109 m²
 p.č. 2591/2, ostatní plocha, ostatní komunikace o výměře 40 m²
 p.č. 2591/6, ostatní plocha, ostatní komunikace o výměře 309 m²
 p.č. 2592/11, ostatní plocha, ostatní komunikace o výměře 112 m²
 p.č. 2712/17, ostatní plocha, ostatní komunikace o výměře 774 m²
 p.č. 2712/18, ostatní plocha, ostatní komunikace o výměře 280 m²
 p.č. 2712/19, ostatní plocha, ostatní komunikace o výměře 43 m²
 p.č. 2712/20, ostatní plocha, ostatní komunikace o výměře 176 m²

- a pozemku p.č. 1199, zastavěná plocha a nádvoří o výměře 179 m² v k.ú. Královo Pole, vše ve vlastnictví statutárního města Brna

za pozemky v k.ú. Nový Lískovec:

p.č. 2281/5, ostatní plocha, jiná plocha o výměře 262 m²,
 p.č. 2599/7, ostatní plocha, jiná plocha, o výměře 664 m²,

- oddělené geometrickým plánem č. 1577-23/2020 z pozemku p.č. 2281/1 a p.č. 2599/2

p.č. 2599/4, ostatní plocha, ostatní komunikace o výměře 5084 m²

ve vlastnictví Ředitelství silnic a dálnic ČR, státní příspěvkové organizace, Na Pankráci 546/56, PSČ 140 00, Praha 4 – Nusle, IČO: 65993390,
 s doplatkem ve výši 302.600,- Kč bez DPH ve prospěch Ředitelství silnic a dálnic ČR a za podmínek uvedených ve směnné smlouvě.

Hlasování: 6 - pro, 0 - proti, 0 - se zdržel

Členové komise majetkové Rady města Brna hlasováním doporučili ke schválení.

Usnesení bylo přijato

Bc. Doležal	Ing. Vašina	Ing. Pokorný	Ing. Trllo	p. Šafařík	Mgr. Haluza	Mgr. Nevřkla	Ing. Boleslav	Mgr. Leder	p. Janíček	Ing. Havelka
pro	pro	omluven	omluven	pro	pro	pro	omluven	omluven	omluven	pro

72. Záměr a návrh směny pozemků v k.ú. Husovice, Maloměřice a Královo Pole pro stavbu „Parkovací dům - Nový Lískovec - Bítešská“

Bylo hlasováno bez rozpravy.

Rada města Brna

1. souhlasí

se záměrem směny pozemků v k.ú. Husovice:

- p.č. 1013/10, ostatní plocha, jiná plocha o výměře 8 m²
- p.č. 1013/11, ostatní plocha, jiná plocha o výměře 11 m²
- p.č. 1059/4, ostatní plocha, zezeň o výměře 5 m²
- p.č. 1059/5, ostatní plocha, ostatní komunikace o výměře 29 m²
- p.č. 1059/9, ostatní plocha, zezeň o výměře 12 m²
- p.č. 1177/2, ostatní plocha, ostatní komunikace o výměře 332 m²
- p.č. 2593/2, ostatní plocha, ostatní komunikace o výměře 871 m²
- p.č. 2593/14, ostatní plocha, ostatní komunikace o výměře 284 m²
- p.č. 2593/20, ostatní plocha, ostatní komunikace o výměře 126 m²
- p.č. 2594/12, ostatní plocha, ostatní komunikace o výměře 144 m²
- p.č. 2594/21, ostatní plocha, zezeň o výměře 56 m²
- p.č. 2618/42, ostatní plocha, silnice o výměře 38 m²

pozemků v k.ú. Maloměřice:

- p.č. 1244/3, ostatní plocha, zezeň o výměře 80 m²
 - p.č. 1244/4, ostatní plocha, zezeň o výměře 31 m²
 - p.č. 1245/4, ostatní plocha, ostatní komunikace o výměře 17 m²
 - p.č. 1636/108, ostatní plocha, jiná plocha o výměře 108 m²
 - p.č. 1636/112, ostatní plocha, jiná plocha o výměře 115 m²
 - p.č. 1636/113, ostatní plocha, jiná plocha o výměře 51 m²
 - p.č. 1651/1, zahrada o výměře 74 m²
 - p.č. 1651/2, zahrada o výměře 27 m²
 - p.č. 1653/2, zahrada o výměře 25 m²
 - p.č. 1654/3, ostatní plocha, jiná plocha o výměře 27 m²
 - p.č. 1655/1, zahrada o výměře 107 m²
 - p.č. 1657/1, zahrada o výměře 97 m²
 - p.č. 1666/1, zahrada o výměře 250 m²
 - p.č. 1666/2, zahrada o výměře 69 m²
 - p.č. 1668/1, zahrada o výměře 267 m²
 - p.č. 1670/1, ostatní plocha, jiná plocha o výměře 109 m²
 - p.č. 2591/2, ostatní plocha, ostatní komunikace o výměře 40 m²
 - p.č. 2591/6, ostatní plocha, ostatní komunikace o výměře 309 m²
 - p.č. 2592/11, ostatní plocha, ostatní komunikace o výměře 112 m²
 - p.č. 2712/17, ostatní plocha, ostatní komunikace o výměře 774 m²
 - p.č. 2712/18, ostatní plocha, ostatní komunikace o výměře 280 m²
 - p.č. 2712/19, ostatní plocha, ostatní komunikace o výměře 43 m²
 - p.č. 2712/20, ostatní plocha, ostatní komunikace o výměře 176 m²
- a pozemku p.č. 1199, zastavěná plocha a nádvoří o výměře 179 m² v k.ú. Královo Pole, vše ve vlastnictví statutárního města Brna.

2. doporučuje

Zastupitelstvu města Brna schválit směnu pozemků

v k.ú. Husovice:

- p.č. 1013/10, ostatní plocha, jiná plocha o výměře 8 m²
- p.č. 1013/11, ostatní plocha, jiná plocha o výměře 11 m²
- p.č. 1059/4, ostatní plocha, zezeň o výměře 5 m²
- p.č. 1059/5, ostatní plocha, ostatní komunikace o výměře 29 m²
- p.č. 1059/9, ostatní plocha, zezeň o výměře 12 m²
- p.č. 1177/2, ostatní plocha, ostatní komunikace o výměře 332 m²
- p.č. 2593/2, ostatní plocha, ostatní komunikace o výměře 871 m²

p.č. 2593/14, ostatní plocha, ostatní komunikace o výměře 284 m²
 p.č. 2593/20, ostatní plocha, ostatní komunikace o výměře 126 m²
 p.č. 2594/12, ostatní plocha, ostatní komunikace o výměře 144 m²
 p.č. 2594/21, ostatní plocha, zeleň o výměře 56 m²
 p.č. 2618/42, ostatní plocha, silnice o výměře 38 m²

v k.ú. Maloměřice:

p.č. 1244/3, ostatní plocha, zeleň o výměře 80 m²
 p.č. 1244/4, ostatní plocha, zeleň o výměře 31 m²
 p.č. 1245/4, ostatní plocha, ostatní komunikace o výměře 17 m²
 p.č. 1636/108, ostatní plocha, jiná plocha o výměře 108 m²
 p.č. 1636/112, ostatní plocha, jiná plocha o výměře 115 m²
 p.č. 1636/113, ostatní plocha, jiná plocha o výměře 51 m²
 p.č. 1651/1, zahrada o výměře 74 m²
 p.č. 1651/2, zahrada o výměře 27 m²
 p.č. 1653/2, zahrada o výměře 25 m²
 p.č. 1654/3, ostatní plocha, jiná plocha o výměře 27 m²
 p.č. 1655/1, zahrada o výměře 107 m²
 p.č. 1657/1, zahrada o výměře 97 m²
 p.č. 1666/1, zahrada o výměře 250 m²
 p.č. 1666/2, zahrada o výměře 69 m²
 p.č. 1668/1, zahrada o výměře 267 m²
 p.č. 1670/1, ostatní plocha, jiná plocha o výměře 109 m²
 p.č. 2591/2, ostatní plocha, ostatní komunikace o výměře 40 m²
 p.č. 2591/6, ostatní plocha, ostatní komunikace o výměře 309 m²
 p.č. 2592/11, ostatní plocha, ostatní komunikace o výměře 112 m²
 p.č. 2712/17, ostatní plocha, ostatní komunikace o výměře 774 m²
 p.č. 2712/18, ostatní plocha, ostatní komunikace o výměře 280 m²
 p.č. 2712/19, ostatní plocha, ostatní komunikace o výměře 43 m²
 p.č. 2712/20, ostatní plocha, ostatní komunikace o výměře 176 m²
 a pozemku p.č. 1199, zastavěná plocha a nádvoří o výměře 179 m² v k.ú. Královo Pole, vše ve vlastnictví statutárního města Brna

za pozemky v k.ú. Nový Lískovec:

p.č. 2281/5, ostatní plocha, jiná plocha o výměře 262 m²,
 p.č. 2599/7, ostatní plocha, jiná plocha, o výměře 664 m²,
 oddělené geometrickým plánem č. 1577-23/2020 z pozemku p.č. 2281/1 a p.č. 2599/2
 p.č. 2599/4, ostatní plocha, ostatní komunikace o výměře 5084 m²

ve vlastnictví Ředitelství silnic a dálnic ČR, státní příspěvkové organizace, Na Pankráci 546/56, PSČ 140 00, Praha 4 – Nusle, IČO: 65993390, s doplatkem ve výši 302.600,- Kč bez DPH ve prospěch Ředitelství silnic a dálnic ČR a za podmínek uvedených ve směnné smlouvě.

Schváleno jednomyslně 9 členy.

JUDr. Vaňková	Mgr. Hladík	Bc. Kolářný	JUDr. Oliva	JUDr. Kerndl	Róbert Čuma	Ing. Fišer	Ing. Grund	RNDr. Chvátal	Ing. Kratochvíl	Mgr. Suchý
nepř.	pro	pro	pro	pro	nepř.	pro	pro	pro	pro	pro



VÝPIS Z KATASTRU NEMOVITOSTÍ

prokazující stav evidovaný k datu 18.05.2022 12:09:57

Adresa: CZ0642 Brno-město

Obec: 582786 Brno

Území: 610844 Husovice

List vlastnictví: 10001

V kat. území jsou pozemky vedeny v jedné číselné řadě

A Vlastník, jiný oprávněný	Identifikátor	Podíl
Vlastnické právo		
Statutární město Brno, Dominikánské náměstí 196/1, Brno-město, 60200 Brno	44992785	

ČÁSTEČNÝ VÝPIS

B Nemovitosti	Výměra [m2]	Druh pozemku	Způsob využití	Způsob ochrany
Pozemky Parcela				
1013/10	8	ostatní plocha	jiná plocha	ochr.pásma nem.kult.pam., pam.zóny, rezervace, nem.nár.kult.pam
1013/11	11	ostatní plocha	jiná plocha	ochr.pásma nem.kult.pam., pam.zóny, rezervace, nem.nár.kult.pam
1059/4	5	ostatní plocha	zeleň	ochr.pásma nem.kult.pam., pam.zóny, rezervace, nem.nár.kult.pam
1059/5	29	ostatní plocha	ostatní komunikace	ochr.pásma nem.kult.pam., pam.zóny, rezervace, nem.nár.kult.pam
1059/9	12	ostatní plocha	zeleň	
1177/2	332	ostatní plocha	ostatní komunikace	
2593/2	871	ostatní plocha	ostatní komunikace	ochr.pásma nem.kult.pam., pam.zóny, rezervace, nem.nár.kult.pam
2593/14	284	ostatní plocha	ostatní komunikace	ochr.pásma nem.kult.pam., pam.zóny, rezervace, nem.nár.kult.pam
2593/20	126	ostatní plocha	ostatní komunikace	ochr.pásma nem.kult.pam., pam.zóny, rezervace, nem.nár.kult.pam
2594/12	144	ostatní plocha	ostatní komunikace	
2594/21	56	ostatní plocha	zeleň	
2618/42	38	ostatní plocha	silnice	ochr.pásma nem.kult.pam., pam.zóny, rezervace, nem.nár.kult.pam

B1 Věcná práva sloužící ve prospěch nemovitostí v části B - Bez zápisu

C Věcná práva zatěžující nemovitosti v části B včetně souvisejících údajů

Typ vztahu

Nemovitosti jsou v územním obvodu, ve kterém vykonává státní správu katastru nemovitostí ČR
Katastrální úřad pro Jihomoravský kraj, Katastrální pracoviště Brno-město, kód: 702.
strana 1

č.j. BKOM/11613/2022

VÝPIS Z KATASTRU NEMOVITOSTÍ

prokazující stav evidovaný k datu 18.05.2022 12:09:57

Okres: CZ0642 Brno-město

Obec: 582786 Brno

Kat.území: 610844 Husovice

List vlastnictví: 10001

V kat. území jsou pozemky vedeny v jedné číselné řadě

Typ vztahu

o Věcné břemeno umístění a provoz. elektrorozvodného zařízení

- distribuční soustavy v rozsahu geom. plánu č. 1348-8c/2019 - dle čl. III. smlouvy

Oprávnění pro

EG.D, a.s., Lidická 1873/36, Černá Pole, 60200 Brno,

RČ/IČO: 28085400

Povinnost k

Parcela: 1177/2

Listina Smlouva o zřízení věcného břemene - úplatná č. 5620062655, org.4280 ze dne 03.07.2020. Právní účinky zápisu k okamžiku 23.07.2020 08:53:24. Zápis proveden dne 14.08.2020.

V-13644/2020-702

Pořadí k 23.07.2020 08:53

o Věcné břemeno umístění a provoz. elektrorozvodného zařízení

- distribuční soustavy v rozsahu geom. plánu č. 1336-8c/2019 - dle čl. III. smlouvy

Oprávnění pro

EG.D, a.s., Lidická 1873/36, Černá Pole, 60200 Brno,

RČ/IČO: 28085400

Povinnost k

Parcela: 1177/2

Listina Smlouva o zřízení věcného břemene - úplatná ze dne 03.07.2020. Právní účinky zápisu k okamžiku 23.07.2020 08:56:20. Zápis proveden dne 14.08.2020.

V-13645/2020-702

Pořadí k 23.07.2020 08:56

o Věcné břemeno zřizování a provozování vedení

plynárenského zařízení v rozsahu geom.plánu č. 1385-54a/2019

Oprávnění pro

GasNet, s.r.o., Klišská 940/96, Kliše, 40001 Ústí nad

Labem, RČ/IČO: 27295567

Povinnost k

Parcela: 1059/9, Parcela: 1177/2

Listina Smlouva o zřízení věcného břemene - úplatná č.5620064809 č.GasNet: 8800085841_1/VB/P_SO 5010R64280 ze dne 19.01.2021. Právní účinky zápisu k okamžiku 03.02.2021 08:53:08. Zápis proveden dne 04.03.2021.

V-2294/2021-702

Pořadí k 03.02.2021 08:53

o Věcné břemeno ve prospěch nemovitosti neevidované v katastru

ve prospěch liniové stavby - jednotné kanalizační stoky DN 1000 a vodovodního řadu DN 150 v rozsahu geom.plánu č. 1472-25/2021

Povinnost k

Parcela: 1177/2

Listina Smlouva o zřízení věcného břemene - bezúplatná ze dne 21.07.2021. Právní účinky zápisu k okamžiku 30.07.2021 10:18:14. Zápis proveden dne 25.08.2021.

V-18496/2021-702

Pořadí k 30.07.2021 10:18

o Věcné břemeno ve prospěch nemovitosti neevidované v katastru

ve prospěch liniové stavby - dešťové kanalizační stoky DN 1200 v rozsahu geom.plánu č. 1472-25/2021

Nemovitosti jsou v územním obvodu, ve kterém vykonává státní správu katastru nemovitostí ČR

Katastrální úřad pro Jihomoravský kraj, Katastrální pracoviště Brno-město, kód: 702.

strana 2

VÝPIS Z KATASTRU NEMOVITOSTÍ

prokazující stav evidovaný k datu 18.05.2022 12:09:57

Okres: CZ0642 Brno-město

Obec: 582786 Brno

Kat.území: 610844 Husovice

List vlastnictví: 10001

V kat. území jsou pozemky vedeny v jedné číselné řadě

Typ vztahu

Pořadí k

o Věcné břemeno zřizování a provozování vedení

- kabelové trasy a trolejového vedení v rozsahu geom.plánu č. 1467-22/2021

Oprávnění pro

Dopravní podnik města Brna, a.s., Hlinky 64/151,

Pisárky, 60300 Brno, RČ/IČO: 25508881

Povinnost k

Parcela: 1059/5, Parcela: 2593/14, Parcela: 2593/2, Parcela: 2593/20, Parcela: 2594/12

Listina Smlouva o zřízení věcného břemene - bezúplatná č.SMB: 5621174719, č. DPMB: 21/504/1080 ze dne 15.12.2021. Právní účinky zápisu k okamžiku 04.01.2022 08:59:25. Zápis proveden dne 26.01.2022.

V-148/2022-702

Pořadí k 04.01.2022 08:59

D Poznámky a další obdobné údaje

Typ vztahu

o Změna číslování parcel

dle GP 502-249/1999 z parcely EN 1020

Povinnost k

Parcela: 2593/20

o Změna číslování parcel

dle GP 502-249/1999 z parcely KN 2618/21

Povinnost k

Parcela: 2618/42

o Změna výměr obnovou operátu

Povinnost k

Parcela: 2593/20

Plomby a upozornění - Bez zápisu

E Nabývací tituly a jiné podklady zápisu

Listina

o Vznik práva ze zákona zákon č. 172/1991 CNR ZE DNE 24.4.1991 O PRECHODU NEKTERÝCH VECÍ Z MAJETKU CR DO VLASTNICTVI OBCI - PARAGRAF 5.

POLVZ:158/1993

Z-900158/1993-702

Pro: Statutární město Brno, Dominikánské náměstí 196/1, Brno-město, RČ/IČO: 44992785
60200 Brno

o Vznik práva ze zákona zákon č. 172/1991 CNR ZE DNE 24.4.1991 O PRECHODU NEKTERÝCH VECÍ Z MAJETKU CR DO VLASTNICTVI OBCI - PARAGRAF 5.

POLVZ:93/1995

Z-900093/1995-702

Pro: Statutární město Brno, Dominikánské náměstí 196/1, Brno-město, RČ/IČO: 44992785
60200 Brno

Nemovitosti jsou v územním obvodu, ve kterém vykonává státní správu katastru nemovitostí ČR

Katastrální úřad pro Jihomoravský kraj, Katastrální pracoviště Brno-město, kód: 702.

strana 4

VÝPIS Z KATASTRU NEMOVITOSTÍ
prokazující stav evidovaný k datu 18.05.2022 12:09:57

Okres: CZ0642 Brno-město

Obec: 582786 Brno

Kat.území: 610844 Husovice

List vlastnictví: 10001

V kat. území jsou pozemky vedeny v jedné číselné řadě

Listina

- o Souhlasné prohlášení o nabytí do vlastnictví (zák.č.172/1991 Sb.) MO/V-1467/2001 Hra - § 1 ze dne 30.03.2001.

Z-3705/2001-702

Pro: Statutární město Brno, Dominikánské náměstí 196/1, Brno-město, RČ/IČO: 44992785
60200 Brno

- o Souhlasné prohlášení o nabytí do vlastnictví (zák.č.172/1991 Sb.) MO/V-1588/2001 Hra - § 2 ze dne 06.06.2001.

Z-4966/2001-702

Pro: Statutární město Brno, Dominikánské náměstí 196/1, Brno-město, RČ/IČO: 44992785
60200 Brno

- o Souhlasné prohlášení o nabytí do vlastnictví (zák.č.172/1991 Sb.) MO/V-2987/2002 Maz - § 2 ze dne 13.08.2002.

Z-24970/2002-702

Pro: Statutární město Brno, Dominikánské náměstí 196/1, Brno-město, RČ/IČO: 44992785
60200 Brno

- o Smlouva kupní ze dne 06.01.2006. Právní účinky vkladu práva ke dni 09.02.2006.

V-1753/2006-702

Pro: Statutární město Brno, Dominikánské náměstí 196/1, Brno-město, RČ/IČO: 44992785
60200 Brno

- o Smlouva kupní ze dne 18.01.2007. Právní účinky vkladu práva ke dni 02.02.2007.

V-1687/2007-702

Pro: Statutární město Brno, Dominikánské náměstí 196/1, Brno-město, RČ/IČO: 44992785
60200 Brno

F Vztah bonitovaných půdně ekologických jednotek (BPEJ) k parcelám - Bez zápisu

Nemovitosti jsou v územním obvodu, ve kterém vykonává státní správu katastru nemovitostí ČR: Katastrální úřad pro Jihomoravský kraj, Katastrální pracoviště Brno-město, kód: 702.

Vyhotovil:

Vyhotoveno: 18.05.2022 12:09:58

Katastrální úřad pro Jihomoravský kraj, Katastrální pracoviště Brno-město

Podpis, razítko:

Řízení PÚ: 3999/2022-702

Osvobozeno od správních poplatků



VÝPIS Z KATASTRU NEMOVITOSTÍ

prokazující stav evidovaný k datu 18.05.2022 12:30:06

Adresa: CZ0642 Brno-město

Obec: 582786 Brno

Území: 612499 Maloměřice

List vlastnictví: 10001

V kat. území jsou pozemky vedeny v jedné číselné řadě

A Vlastník, jiný oprávněný	Identifikátor	Podíl
Vlastnické právo		
Statutární město Brno, Dominikánské náměstí 196/1, Brno-město, 60200 Brno	44992785	

ČÁSTEČNÝ VÝPIS

B Nemovitosti

Pozemky Parcela	Výměra [m2]	Druh pozemku	Způsob využití	Způsob ochrany
1244/3	80	ostatní plocha	zeleň	
1244/4	31	ostatní plocha	zeleň	ochr.pásma nem.kult.pam., pam.zóny, rezervace, nem.nár.kult.pam
1245/4	17	ostatní plocha	ostatní komunikace	ochr.pásma nem.kult.pam., pam.zóny, rezervace, nem.nár.kult.pam
1636/9	19	zastavěná plocha a nádvoří		ochr.pásma nem.kult.pam., pam.zóny, rezervace, nem.nár.kult.pam
Součástí je stavba: bez čp/če, garáž Stavba stojí na pozemku p.č.: 1636/9				
1636/108	108	ostatní plocha	jiná plocha	
1636/112	115	ostatní plocha	jiná plocha	ochr.pásma nem.kult.pam., pam.zóny, rezervace, nem.nár.kult.pam
1636/113	51	ostatní plocha	jiná plocha	ochr.pásma nem.kult.pam., pam.zóny, rezervace, nem.nár.kult.pam
1651/1	74	zahrada		ochr.pásma nem.kult.pam., pam.zóny, rezervace, nem.nár.kult.pam, zemědělský půdní fond
1651/2	27	zahrada		ochr.pásma nem.kult.pam., pam.zóny, rezervace, nem.nár.kult.pam, zemědělský půdní fond
1653/2	25	zahrada		ochr.pásma nem.kult.pam., pam.zóny, rezervace, nem.nár.kult.pam, zemědělský půdní fond
1654/3	27	ostatní plocha	jiná plocha	ochr.pásma nem.kult.pam., pam.zóny, rezervace, nem.nár.kult.pam

Nemovitosti jsou v územním obvodu, ve kterém vykonává státní správu katastru nemovitostí ČR

Katastrální úřad pro Jihomoravský kraj, Katastrální pracoviště Brno-město, kód: 702

strana 1

č.j. BKOM/11613/2022

VÝPIS Z KATASTRU NEMOVITOSTÍ

prokazující stav evidovaný k datu 18.05.2022 12:30:06

Okres: CZ0642 Brno-město

Obec: 582786 Brno

Kat.území: 612499 Maloměřice

List vlastnictví: 10001

V kat. území jsou pozemky vedeny v jedné číselné řadě

1655/1	107 zahrada		ochr.pásmo nem.kult.pam., pam.zó ny, rezervace, nem.nár .kult.pam, zemědělský půdní fond
1657/1	97 zahrada		ochr.pásmo nem.kult.pam., pam.zó ny, rezervace, nem.nár .kult.pam, zemědělský půdní fond
1666/1	250 zahrada		ochr.pásmo nem.kult.pam., pam.zó ny, rezervace, nem.nár .kult.pam, zemědělský půdní fond
1666/2	69 zahrada		ochr.pásmo nem.kult.pam., pam.zó ny, rezervace, nem.nár .kult.pam, zemědělský půdní fond
1668/1	267 zahrada		ochr.pásmo nem.kult.pam., pam.zó ny, rezervace, nem.nár .kult.pam, zemědělský půdní fond
1670/1	109 ostatní plocha	jiná plocha	ochr.pásmo nem.kult.pam., pam.zó ny, rezervace, nem.nár .kult.pam
2591/2	40 ostatní plocha	ostatní komunikace	ochr.pásmo nem.kult.pam., pam.zó ny, rezervace, nem.nár .kult.pam
2591/6	309 ostatní plocha	ostatní komunikace	ochr.pásmo nem.kult.pam., pam.zó ny, rezervace, nem.nár .kult.pam
2592/11	112 ostatní plocha	ostatní komunikace	
2712/17	774 ostatní plocha	ostatní komunikace	ochr.pásmo nem.kult.pam., pam.zó ny, rezervace, nem.nár .kult.pam
2712/18	280 ostatní plocha	ostatní komunikace	ochr.pásmo nem.kult.pam., pam.zó ny, rezervace, nem.nár .kult.pam
2712/19	43 ostatní plocha	ostatní komunikace	
2712/20	176 ostatní plocha	ostatní komunikace	

Nemovitosti jsou v územním obvodu, ve kterém vykonává státní správu katastru nemovitostí ČR
Katastrální úřad pro Jihomoravský kraj, Katastrální pracoviště Brno-město, kód: 702.
strana 2

VÝPIS Z KATASTRU NEMOVITOSTÍ

prokazující stav evidovaný k datu 18.05.2022 12:30:06

Okres: CZ0642 Brno-město

Obec: 582786 Brno

Kat.území: 612499 Maloměřice

List vlastnictví: 10001

V kat. území jsou pozemky vedeny v jedné číselné řadě

B1 Věcná práva sloužící ve prospěch nemovitostí v části B - Bez zápisu

C Věcná práva zatěžující nemovitosti v části B včetně souvisejících údajů

Typ vztahu

- o Předkupní právo podle § 101 zákona č. 183/2006 Sb.

veřejně prospěšná stavba VPS16/08-I

Oprávnění pro

Statutární město Brno, Dominikánské náměstí 196/1,
Brno-město, 60200 Brno, RČ/IČO: 44992785

Povinnost k

Parcela: 1654/3, Parcela: 1666/1, Parcela: 1666/2

Listina Opatření obecné povahy kterým se vydává úz. plán nebo regulač. plán (§101
stav.zák.) 1/2011 účinnost 8.7.2011 ze dne 17.05.2011.

Z-10622/2013-702

Pořadí k datu podle právní úpravy účinné v době vzniku práva

- o Věcné břemeno ve prospěch nemovitosti neevidované v katastru

- liniové stavby v rozsahu geom.plánu č. 2123-26/2021

Povinnost k

Parcela: 2591/6, Parcela: 2712/17, Parcela: 2712/18

Listina Jednostranné právní jednání o zřízení služebnosti ze dne 15.09.2021. Právní
účinky zápisu k okamžiku 05.10.2021 08:50:48. Zápis proveden dne 27.10.2021.

V-24139/2021-702

Pořadí k 05.10.2021 08:50

- o Věcné břemeno vedení

podzemní veřejné komunikační sítě podle čl. III. smlouvy v rozsahu dle GP 1961-8/2019

Oprávnění pro

Vodafone Czech Republic a.s., náměstí Junkových 2808/2,
Stodůlky, 15500 Praha 5, RČ/IČO: 25788001

Povinnost k

Parcela: 1651/2, Parcela: 1653/2, Parcela: 1654/3, Parcela: 1666/2

Listina Smlouva o zřízení věcného břemene - úplatná ze dne 12.10.2021. Právní účinky
zápisu k okamžiku 23.11.2021 09:11:03. Zápis proveden dne 15.12.2021.

V-28406/2021-702

Pořadí k 23.11.2021 09:11

- o Věcné břemeno zřizování a provozování vedení

inženýrské sítě - zařízení veřejného osvětlení v rozsahu geom.plánu č. 2124-23/2021

Oprávnění pro

Technické sítě Brno, akciová společnost, Barvířská
822/5, Zábrdovice, 60200 Brno, RČ/IČO: 25512285

Povinnost k

Parcela: 2591/6, Parcela: 2712/17, Parcela: 2712/18

Listina Smlouva o zřízení věcného břemene - bezúplatná SMB: 5621064484 ze dne
24.11.2021. Právní účinky zápisu k okamžiku 09.12.2021 08:47:16. Zápis proveden
dne 11.01.2022.

V-29913/2021-702

Pořadí k 09.12.2021 08:47

- o Věcné břemeno zřizování a provozování vedení

Nemovitosti jsou v územním obvodu, ve kterém vykonává státní správu katastru nemovitostí ČR

Katastrální úřad pro Jihomoravský kraj, Katastrální pracoviště Brno-město, kód: 702.

strana 3

VÝPIS Z KATASTRU NEMOVITOSTÍ

prokazující stav evidovaný k datu 18.05.2022 12:30:06

Okres: CZ0642 Brno-město

Obec: 582786 Brno

Kat.území: 612499 Maloměřice

List vlastnictví: 10001

V kat. území jsou pozemky vedeny v jedné číselné řadě

Typ vztahu

- kabelové trasy a trolejového vedení v rozsahu geom.plánu č. 2122-22/2021

Oprávnění pro

Dopravní podnik města Brna, a.s., Hlinky 64/151,
Pisárky, 60300 Brno, RČ/IČO: 25508881

Povinnost k

Parcela: 2591/6, Parcela: 2712/17, Parcela: 2712/18

Listina Smlouva o zřízení věcného břemene - bezúplatná č.SMB: 5621174719, č. DPMB:
21/504/1080 ze dne 15.12.2021. Právní účinky zápisu k okamžiku 04.01.2022
08:59:25. Zápis proveden dne 26.01.2022.

V-148/2022-702

Pořadí k 04.01.2022 08:59

D Poznámky a další obdobné údaje - Bez zápisu

Plomby a upozornění - Bez zápisu

E Nabyvací tituly a jiné podklady zápisu

Listina

o Vznik práva ze zákona zákon č. 172/1991 ČNR ze dne 24.4.1991 o přechodu některých věcí z majetku ČR do vlastnictví obcí - § 1.

POLVZ:144/1994

Z-1900144/1994-702

Pro: Statutární město Brno, Dominikánské náměstí 196/1, Brno-město, RČ/IČO: 44992785
60200 Brno

o Vznik práva ze zákona zákon č. 172/1991 CNR ZE DNE 24.4.1991 O PŘECHODU NEKTERÝCH VECÍ Z MAJETKU ČR DO VLASTNICTVÍ OBCI - PARAGRAF 5.

POLVZ:45/1995

Z-1900045/1995-702

Pro: Statutární město Brno, Dominikánské náměstí 196/1, Brno-město, RČ/IČO: 44992785
60200 Brno

o Vznik práva ze zákona zákon č. 172/1991 ČNR ze dne 24.4.1991 o přechodu některých věcí z majetku ČR do vlastnictví obcí - § 1.

POLVZ:491/1997

Z-1900491/1997-702

Pro: Statutární město Brno, Dominikánské náměstí 196/1, Brno-město, RČ/IČO: 44992785
60200 Brno

o Souhlasné prohlášení o nabytí do vlastnictví (zák.č.172/1991 Sb.) MO/V-2225/2002 Hra - § 1 ze dne 12.06.2002.

Z-21382/2002-702

Pro: Statutární město Brno, Dominikánské náměstí 196/1, Brno-město, RČ/IČO: 44992785
60200 Brno

o Rozhodnutí o přechodu věci z vlastnictví ČR 124/71-376/1994 § 5 ze dne 05.01.1995.

Z-22762/2004-702

Pro: Statutární město Brno, Dominikánské náměstí 196/1, Brno-město, RČ/IČO: 44992785
60200 Brno

o Smlouva kupní ze dne 08.09.2015. Právní účinky zápisu k okamžiku 08.10.2015 09:04:17. Zápis proveden dne 03.11.2015.

V-25621/2015-702

Nemovitosti jsou v územním obvodu, ve kterém vykonává státní správu katastru nemovitostí ČR

Katastrální úřad pro Jihomoravský kraj, Katastrální pracoviště Brno-město, kód: 702.

strana 4

VÝPIS Z KATASTRU NEMOVITOSTÍ

prokazující stav evidovaný k datu 18.05.2022 12:30:06

Okres: CZ0642 Brno-město

Obec: 582786 Brno

Kat.území: 612499 Maloměřice

List vlastnictví: 10001

V kat. území jsou pozemky vedeny v jedné číselné řadě

Listina

Pro: Statutární město Brno, Dominikánské náměstí 196/1, Brno-město, RČ/IČO: 44992785
60200 Brno

- o Smlouva kupní ze dne 16.05.2016. Právní účinky zápisu k okamžiku 26.05.2016 08:51:01. Zápis proveden dne 07.07.2016.

V-11816/2016-702

Pro: Statutární město Brno, Dominikánské náměstí 196/1, Brno-město, RČ/IČO: 44992785
60200 Brno

- o Smlouva kupní ze dne 08.09.2016. Právní účinky zápisu k okamžiku 20.09.2016 09:20:05. Zápis proveden dne 12.10.2016.

V-21456/2016-702

Pro: Statutární město Brno, Dominikánské náměstí 196/1, Brno-město, RČ/IČO: 44992785
60200 Brno

- o Smlouva kupní ze dne 18.10.2016. Právní účinky zápisu k okamžiku 25.10.2016 10:00:52. Zápis proveden dne 21.11.2016.

V-24535/2016-702

Pro: Statutární město Brno, Dominikánské náměstí 196/1, Brno-město, RČ/IČO: 44992785
60200 Brno

- o Smlouva kupní 5617020636 ze dne 14.03.2017. Právní účinky zápisu k okamžiku 16.03.2017 13:15:10. Zápis proveden dne 11.04.2017.

V-6491/2017-702

Pro: Statutární město Brno, Dominikánské náměstí 196/1, Brno-město, RČ/IČO: 44992785
60200 Brno

- o Smlouva kupní ev. č. 5617025331 ze dne 09.03.2018. Právní účinky zápisu k okamžiku 20.03.2018 09:47:33. Zápis proveden dne 19.04.2018.

V-6346/2018-702

Pro: Statutární město Brno, Dominikánské náměstí 196/1, Brno-město, RČ/IČO: 44992785
60200 Brno

F Vztah bonitovaných půdně ekologických jednotek (BPEJ) k parcelám

Parcela	BPEJ	Výměra [m2]
1651/1	25600	74
1651/2	25600	27
1653/2	25600	25
1655/1	25600	107
1657/1	25600	97
1666/1	25600	250
1666/2	25600	69
1668/1	25600	267

Pokud je výměra bonitních dílů parcel menší než výměra parcely, zbytek parcely není bonitován



VÝPIS Z KATASTRU NEMOVITOSTÍ
prokazující stav evidovaný k datu 18.05.2022 12:30:06

Okres: CZ0642 Brno-město

Obec: 582786 Brno

Kat.území: 612499 Maloměřice

List vlastnictví: 10001

V kat. území jsou pozemky vedeny v jedné číselné řadě

Nemovitosti jsou v územním obvodu, ve kterém vykonává státní správu katastru nemovitostí ČR:
Katastrální úřad pro Jiho Moravský kraj, Katastrální pracoviště Brno-město, kód: 702.

Vyhotovil:

Vyhotoveno: 18.05.2022 12:30:08

Katastrální úřad pro Jiho Moravský kraj, Katastrální pracoviště Brno-město

Podpis, razítko:

Řízení PÚ: 3999/2022-702

Osvobozeno od správních poplatků

Nemovitosti jsou v územním obvodu, ve kterém vykonává státní správu katastru nemovitostí ČR
Katastrální úřad pro Jiho Moravský kraj, Katastrální pracoviště Brno-město, kód: 702.

strana 6

VÝPIS Z KATASTRU NEMOVITOSTÍ

prokazující stav evidovaný k datu 18.05.2022 12:17:43

Okres: CZ0642 Brno-město

Obec: 582786 Brno

Kat.území: 611484 Královo Pole

List vlastnictví: 10001

V kat. území jsou pozemky vedeny v jedné číselné řadě

A Vlastník, jiný oprávněný	Identifikátor	Podíl
Vlastnické právo Statutární město Brno, Dominikánské náměstí 196/1, Brno- město, 60200 Brno	44992785	

ČÁSTEČNÝ VÝPIS**B Nemovitosti**

Pozemky

Parcela	Výměra [m2]	Druh pozemku	Způsob využití	Způsob ochrany
1199	179	zastavěná plocha a nádvoří		ochr.pásma nem.kult.pam., pam.zó ny, rezervace, nem.nár .kult.pam

Na pozemku stojí stavba: Královo Pole, č.p. 883, byt.dům, LV 4110

B1 Věcná práva sloužící ve prospěch nemovitostí v části B - Bez zápisu**C Věcná práva zatěžující nemovitosti v části B včetně souvisejících údajů - Bez zápisu****D Poznámky a další obdobné údaje - Bez zápisu****Plomby a upozornění - Bez zápisu****E Nabývací tituly a jiné podklady zápisu**

Listina

o Souhlasné prohlášení o nabytí do vlastnictví (zák.č.172/1991 Sb.) MO/V-1320/2003 Kol - §
1 ze dne 10.04.2003.

Z-6420/2003-702

Pro: Statutární město Brno, Dominikánské náměstí 196/1, Brno-město, RČ/IČO: 44992785
60200 Brno**F Vztah bonitovaných půdně ekologických jednotek (BPEJ) k parcelám - Bez zápisu**Nemovitosti jsou v územním obvodu, ve kterém vykonává státní správu katastru nemovitostí ČR:
Katastrální úřad pro Jihomoravský kraj, Katastrální pracoviště Brno-město, kód: 702.

Vyhotovil:

Vyhотовeno: 18.05.2022 12:17:46

Katastrální úřad pro Jihomoravský kraj, Katastrální pracoviště Brno-město

Podpis, razítko:

Řízení PÚ: 3999/2022-702

Osvobozeno od správních poplatků

Nemovitosti jsou v územním obvodu, ve kterém vykonává státní správu katastru nemovitostí ČR
Katastrální úřad pro Jihomoravský kraj, Katastrální pracoviště Brno-město, kód: 702.
strana 1

č.j. BKOM/11613/2022



VÝPIS Z KATASTRU NEMOVITOSTÍ

prokazující stav evidovaný k datu 18.05.2022 12:05:52

Kres: CZ0642 Brno-město

Obec: 582786 Brno

území: 610283 Nový Lískovec

List vlastnictví: 949

V kat. území jsou pozemky vedeny v jedné číselné řadě

A Vlastník, jiný oprávněný	Identifikátor	Podíl
Vlastnické právo Česká republika	00000001-001	
Příslušnost hospodařit s majetkem státu		
Ředitelství silnic a dálnic ČR, Na Pankráci 546/56, Nusle, 14000 Praha 4	65993390	

ČÁSTEČNÝ VÝPIS

B Nemovitosti	Pozemky	Parcela	Výměra[m2]	Druh pozemku	Způsob využití	Způsob ochrany
		2281/1	59569	ostatní plocha	silnice	ochr.pásmo nem.kult.pam., pam.zó ny, rezervace, nem.nár .kult.pam
		2599/2	715	ostatní plocha	zeleně	ochr.pásmo nem.kult.pam., pam.zó ny, rezervace, nem.nár .kult.pam
		2599/4	5084	ostatní plocha	ostatní komunikace	ochr.pásmo nem.kult.pam., pam.zó ny, rezervace, nem.nár .kult.pam

B1 Věcná práva sloužící ve prospěch nemovitostí v části B - Bez zápisu

C Věcná práva zatěžující nemovitosti v části B včetně souvisejících údajů

Typ vztahu

o Věcné břemeno (podle listiny)

právo zřízení a provozování zařízení distribuční soustavy
a umístění zemního kabelového vedení VN dle geom.plánu
z.č.1068,905.966-348/2007

Oprávnění pro

EG.D, a.s., Lidická 1873/36, Černá Pole, 60200 Brno,
RČ/IČO: 28085400

Povinnost k

Parcela: 2281/1, Parcela: 2599/2

Listina Smlouva o zřízení věcného břemene - úplatná ze dne 18.09.2008. Právní účinky
vkladu práva ke dni 30.10.2008.

V-19665/2008-702

Pořadí k datu podle právní úpravy účinné v době vzniku práva

o Věcné břemeno (podle listiny)

právo uložit a provozovat veřejné osvětlení dle geom.plánu č. 903-4315/2007

Oprávnění pro

Statutární město Brno, Dominikánské náměstí 196/1,
Brno-město, 60200 Brno, RČ/IČO: 44992785

Povinnost k

Parcela: 2281/1, Parcela: 2599/2, Parcela: 2599/4

Listina Smlouva o zřízení věcného břemene - úplatná ze dne 11.02.2009. Právní účinky

Nemovitosti jsou v územním obvodu, ve kterém vykonává státní správu katastru nemovitostí ČR
Katastrální úřad pro Jihomoravský kraj, Katastrální pracoviště Brno-město, kód: 702.
strana 1

č.j. BKOM/11613/2022

VÝPIS Z KATASTRU NEMOVITOSTÍ

prokazující stav evidovaný k datu 18.05.2022 12:05:52

Okres: CZ0642 Brno-město

Obec: 582786 Brno

Kat.území: 610283 Nový Lískovec

List vlastnictví: 949

V kat. území jsou pozemky vedeny v jedné číselné řadě

Typ vztahu

vkladu práva ke dni 26.02.2009.

V-2940/2009-702

Pořadí k datu podle právní úpravy účinné v době vzniku práva

o Věcné břemeno (podle listiny)

uložení a provozování kanalizace DN 300 a DN 500 podle čl.II. smlouvy v rozsahu dle GP 897-4031/2007

Oprávnění pro

Brněnské vodárny a kanalizace, a.s., Pisárecká 555/1a,
Pisárky, 60300 Brno, RČ/IČO: 46347275
Statutární město Brno, Dominikánské náměstí 196/1,
Brno-město, 60200 Brno, RČ/IČO: 44992785

Povinnost k

Parcela: 2281/1, Parcela: 2599/2, Parcela: 2599/4

Listina Smlouva o zřízení věcného břemene - úplatná ze dne 03.03.2009. Právní účinky vkladu práva ke dni 20.03.2009.

V-4234/2009-702

Pořadí k datu podle právní úpravy účinné v době vzniku práva

o Věcné břemeno (podle listiny)

zřízení přeložky plynárenského zařízení v rozsahu GP č. 883-3974/2006, vstupu a vjezdu dle odst. III. smlouvy

Oprávnění pro

GasNet, s.r.o., Klišská 940/96, Kliše, 40001 Ústí nad
Labem, RČ/IČO: 27295567
Masarykova univerzita, Žerotínovo náměstí 617/9, Brno-
město, 60200 Brno, RČ/IČO: 00216224

Povinnost k

Parcela: 2599/4

Listina Smlouva o zřízení věcného břemene - úplatná ze dne 19.11.2007. Právní účinky vkladu práva ke dni 17.07.2008.

V-12534/2008-702

Listina Výpis z obchodního rejstříku prokazující sloučení obchodních společností Krajský soud v Ústí nad Labem, oddíl C, vložka 23083 ze dne 28.11.2013.

Z-31988/2013-702

Pořadí k datu podle právní úpravy účinné v době vzniku práva

o Věcné břemeno (podle listiny)

zařízení dopravní telematiky - koordinační a optické kabely dle čl. II. smlouvy v rozsahu GP č.: 1156-533/2016

Oprávnění pro

Brněnské komunikace a.s., Renneská třída 787/1a,
Štýřice, 63900 Brno, RČ/IČO: 60733098
Statutární město Brno, Dominikánské náměstí 196/1,
Brno-město, 60200 Brno, RČ/IČO: 44992785

Povinnost k

Parcela: 2281/1

Listina Smlouva o zřízení věcného břemene - úplatná 22-MP00634/17 ze dne 08.01.2018. Právní účinky zápisu k okamžiku 16.01.2018 08:31:13. Zápis proveden dne 06.02.2018.

V-1247/2018-702

VÝPIS Z KATASTRU NEMOVITOSTÍ

prokazující stav evidovaný k datu 18.05.2022 12:05:52

Okres: CZ0642 Brno-město

Obec: 582786 Brno

Kat.území: 610283 Nový Lískovec

List vlastnictví: 949

V kat. území jsou pozemky vedeny v jedné číselné řadě

Typ vztahu

Pořadí k 16.01.2018 08:31

o Věcné břemeno (podle listiny)

dle čl.II. smlouvy-mít, vést, provozovat zařízení dopravní telematiky v rozsahu GP č. 1160-533/2016;

Oprávnění pro

Statutární město Brno, Dominikánské náměstí 196/1,
Brno-město, 60200 Brno, RČ/IČO: 44992785

Povinnost k

Parcela: 2281/1

Listina Smlouva o zřízení věcného břemene - úplatná č. 22-MP00210/18 (VB 2018-16), č. 5618062555 ze dne 17.05.2018. Právní účinky zápisu k okamžiku 29.05.2018 09:14:21. Zápis proveden dne 27.06.2018.

V-11719/2018-702

Pořadí k 29.05.2018 09:14

o Věcné břemeno (podle listiny)

dle čl.II. smlouvy-spravovat a provozovat zařízení dopravní telematiky v rozsahu GP č. 1160-533/2016;

Oprávnění pro

Brněnské komunikace a.s., Renneská třída 787/1a,
Štýřice, 63900 Brno, RČ/IČO: 60733098

Povinnost k

Parcela: 2281/1

Listina Smlouva o zřízení věcného břemene - úplatná č. 22-MP00210/18 (VB 2018-16), č. 5618062555 ze dne 17.05.2018. Právní účinky zápisu k okamžiku 29.05.2018 09:14:21. Zápis proveden dne 27.06.2018.

V-11719/2018-702

Pořadí k 29.05.2018 09:14

D Poznámky a další obdobné údaje

Typ vztahu

o Zahájení exekuce

pověřený soudní exekutor: JUDr. Jana Fojtová, Pražská 1156, Pelhřimov

Povinnost k

Ředitelství silnic a dálnic ČR, Na Pankráci 546/56,
Nusle, 14000 Praha 4, RČ/IČO: 65993390

Listina Vyrozumění soudního exekutora o zahájení exekuce čj. 049 EX-00318/2014 -006 ze dne 28.07.2014. Právní účinky zápisu k okamžiku 29.07.2014 11:26:00. Zápis proveden dne 05.08.2014; uloženo na prac. Pelhřimov

Z-3061/2014-304

Plomby a upozornění - Bez zápisu

E Nabývací tituly a jiné podklady zápisu

Listina

o Kupní smlouva V11 11918/1999 ze dne 20.12.1999, právní účinky vkladu vznikly dnem 22.12.1999 č.V11-11918/99.

Nemovitosti jsou v územním obvodu, ve kterém vykonává státní správu katastru nemovitostí ČR
Katastrální úřad pro Jihomoravský kraj, Katastrální pracoviště Brno-město, kód: 702.
strana 3

VÝPIS Z KATASTRU NEMOVITOSTÍ

prokazující stav evidovaný k datu 18.05.2022 12:05:52

Okres: CZ0642 Brno-město

Obec: 582786 Brno

Kat.území: 610283 Nový Lískovec

List vlastnictví: 949

V kat. území jsou pozemky vedeny v jedné číselné řadě

Listina

POLVZ:89/2000

Z-2200089/2000-702

Pro: Ředitelství silnic a dálnic ČR, Na Pankráci 546/56, Nusle,
14000 Praha 4

RČ/IČO: 65993390

- o Kupní smlouva V11 11921/1999 ze dne 20.12.1999, právní účinky vkladu vznikly dnem 22.12.1999 č.V11-11921/99.

POLVZ:90/2000

Z-2200090/2000-702

Pro: Ředitelství silnic a dálnic ČR, Na Pankráci 546/56, Nusle,
14000 Praha 4

RČ/IČO: 65993390

- o Kupní smlouva V11 11917/1999 ze dne 22.12.1999, právní účinky vkladu vznikly dnem 22.12.1999 č.V11-11917/99.

POLVZ:91/2000

Z-2200091/2000-702

Pro: Ředitelství silnic a dálnic ČR, Na Pankráci 546/56, Nusle,
14000 Praha 4

RČ/IČO: 65993390

- o Kupní smlouva V11 11919/1999 ze dne 20.12.1999, právní účinky vkladu vznikly dnem 22.12.1999 č.V11-11919/99.

POLVZ:92/2000

Z-2200092/2000-702

Pro: Ředitelství silnic a dálnic ČR, Na Pankráci 546/56, Nusle,
14000 Praha 4

RČ/IČO: 65993390

- o Smlouva ze dne o převodu práva hospodaření ze dne 25.11.1999.

POLVZ:152/2000

Z-2200152/2000-702

Pro: Ředitelství silnic a dálnic ČR, Na Pankráci 546/56, Nusle,
14000 Praha 4

RČ/IČO: 65993390

- o Smlouva ze dne o převodu práva hospodaření ze dne 30.09.1999.

POLVZ:182/2000

Z-2200182/2000-702

Pro: Ředitelství silnic a dálnic ČR, Na Pankráci 546/56, Nusle,
14000 Praha 4

RČ/IČO: 65993390

- o Kupní smlouva V11 11920/1999 ze dne 20.12.1999, právní účinky vkladu vznikly dnem 22.12.1999 č.V11-11920/2000.

POLVZ:216/2000

Z-2200216/2000-702

Pro: Ředitelství silnic a dálnic ČR, Na Pankráci 546/56, Nusle,
14000 Praha 4

RČ/IČO: 65993390

- o Kupní smlouva V11 4490/2000 ze dne 10.5.2000, právní účinky vkladu vznikly dnem 17.5.2000 č.V11-4490/2000.

POLVZ:312/2000

Z-2200312/2000-702

Pro: Ředitelství silnic a dálnic ČR, Na Pankráci 546/56, Nusle,
14000 Praha 4

RČ/IČO: 65993390

- o Kupní smlouva V11 5830/2000 ze dne 22.6.2000, právní účinky vkladu vznikly dnem 23.6.2000 č.V11-5830/2000.

POLVZ:382/2000

Z-2200382/2000-702

Pro: Ředitelství silnic a dálnic ČR, Na Pankráci 546/56, Nusle,
14000 Praha 4

RČ/IČO: 65993390

- o Kupní smlouva V11 6339/2000 ze dne 30.6.2000, právní účinky vkladu vznikly dnem 30.6.2000 č.V11-6339/2000.

POLVZ:406/2000

Z-2200406/2000-702

Pro: Ředitelství silnic a dálnic ČR, Na Pankráci 546/56, Nusle,
14000 Praha 4

RČ/IČO: 65993390

VÝPIS Z KATASTRU NEMOVITOSTÍ

prokazující stav evidovaný k datu 18.05.2022 12:05:52

Okres: CZ0642 Brno-město

Obec: 582786 Brno

Kat.území: 610283 Nový Lískovec

List vlastnictví: 949

V kat. území jsou pozemky vedeny v jedné číselné řadě

Listina

- o Kupní smlouva V11 6340/2000 ze dne 27.6.2000, právní účinky vkladu vznikly dnem 30.6.2000 č.V11-6340/2000.

POLVZ:519/2000 Z-2200519/2000-702

Pro: Ředitelství silnic a dálnic ČR, Na Pankráci 546/56, Nusle, RČ/IČO: 65993390
14000 Praha 4
- o Kupní smlouva V11 9222/2000 ze dne 27.9.2000, právní účinky vkladu vznikly dnem 3.10.2000 č.V11-9222/2000.

POLVZ:600/2000 Z-2200600/2000-702

Pro: Ředitelství silnic a dálnic ČR, Na Pankráci 546/56, Nusle, RČ/IČO: 65993390
14000 Praha 4
- o Darovací smlouva V12 10467/2000 ze dne 19.10.2000, právní účinky vkladu vznikly dnem 3.11.2000 č.V12-10467/2000.

POLVZ:16/2001 Z-2200016/2001-702

Pro: Ředitelství silnic a dálnic ČR, Na Pankráci 546/56, Nusle, RČ/IČO: 65993390
14000 Praha 4
- o Darovací smlouva V12 10468/2000 ze dne 19.10.2000, právní účinky vkladu vznikly dne 3.11.2000.

POLVZ:99/2001 Z-2200099/2001-702

Pro: Ředitelství silnic a dálnic ČR, Na Pankráci 546/56, Nusle, RČ/IČO: 65993390
14000 Praha 4
- o Kupní smlouva V11 11791/2000 ze dne 8.12.2000, právní účinky vkladu vznikly dnem 14.12.2000 č.V11-11791/2000.

POLVZ:147/2001 Z-2200147/2001-702

Pro: Ředitelství silnic a dálnic ČR, Na Pankráci 546/56, Nusle, RČ/IČO: 65993390
14000 Praha 4
- o Darovací smlouva V12 10466/2000 ze dne 19.10.2000, právní účinky vkladu vznikly dnem 3.11.2000 č.V12-10466/2000.

POLVZ:184/2001 Z-2200184/2001-702

Pro: Ředitelství silnic a dálnic ČR, Na Pankráci 546/56, Nusle, RČ/IČO: 65993390
14000 Praha 4
- o Smlouva kupní ze dne 20.02.2001. Právní účinky vkladu práva ke dni 02.03.2001.

V-1713/2001-702

Pro: Ředitelství silnic a dálnic ČR, Na Pankráci 546/56, Nusle, RČ/IČO: 65993390
14000 Praha 4
- o Smlouva kupní ze dne 05.03.2001. Právní účinky vkladu práva ke dni 05.03.2001.

V-1745/2001-702

Pro: Ředitelství silnic a dálnic ČR, Na Pankráci 546/56, Nusle, RČ/IČO: 65993390
14000 Praha 4
- o Smlouva kupní ze dne 07.03.2001. Právní účinky vkladu práva ke dni 08.03.2001.

V-1845/2001-702

Pro: Ředitelství silnic a dálnic ČR, Na Pankráci 546/56, Nusle, RČ/IČO: 65993390
14000 Praha 4
- o Smlouva kupní ze dne 24.10.2001. Právní účinky vkladu práva ke dni 06.11.2001.

V-8900/2001-702

Pro: Ředitelství silnic a dálnic ČR, Na Pankráci 546/56, Nusle, RČ/IČO: 65993390
14000 Praha 4

Nemovitosti jsou v územním obvodu, ve kterém vykonává státní správu katastru nemovitostí ČR
Katastrální úřad pro Jihomoravský kraj, Katastrální pracoviště Brno-město, kód: 702.

strana 5

VÝPIS Z KATASTRU NEMOVITOSTÍ

prokazující stav evidovaný k datu 18.05.2022 12:05:52

Okres: CZ0642 Brno-město

Obec: 582786 Brno

Kat.území: 610283 Nový Lískovec

List vlastnictví: 949

V kat. území jsou pozemky vedeny v jedné číselné řadě

Listina

Česká republika,

00000001-001

- o Smlouva o předání majetku státu (§ 55 odst.3 zák.č.219/2000 Sb.) č.1505/P.R. ze dne 19.03.2002.

Z-3097/2002-702

RČ/IČO: 65993390

Pro: Ředitelství silnic a dálnic ČR, Na Pankráci 546/56, Nusle, 14000 Praha 4
- o Smlouva o předání majetku státu (§ 55 odst.3 zák.č.219/2000 Sb.) č.1506/P.R. ze dne 19.03.2002.

Z-6555/2002-702

RČ/IČO: 65993390

Pro: Ředitelství silnic a dálnic ČR, Na Pankráci 546/56, Nusle, 14000 Praha 4
- o Smlouva kupní ze dne 04.03.2002. Právní účinky vkladu práva ke dni 08.03.2002.

V-2110/2002-702

RČ/IČO: 65993390

Pro: Ředitelství silnic a dálnic ČR, Na Pankráci 546/56, Nusle, 14000 Praha 4
- o Smlouva o změně příslušnosti hospodařit a práva hospodařit ze dne 05.11.2002.

Z-29523/2002-702

RČ/IČO: 65993390

Pro: Ředitelství silnic a dálnic ČR, Na Pankráci 546/56, Nusle, 14000 Praha 4
- o Smlouva o předání majetku státu (§ 55 odst.3 zák.č.219/2000 Sb.) H-1293/2002 /To ze dne 12.05.2003.

Z-23195/2003-702

RČ/IČO: 65993390

Pro: Ředitelství silnic a dálnic ČR, Na Pankráci 546/56, Nusle, 14000 Praha 4
- o Smlouva o předání majetku státu (§ 55 odst.3 zák.č.219/2000 Sb.) H-1292/2002 /To ze dne 12.05.2003.

Z-23198/2003-702

RČ/IČO: 65993390

Pro: Ředitelství silnic a dálnic ČR, Na Pankráci 546/56, Nusle, 14000 Praha 4
- o Smlouva o předání majetku státu (§ 55 odst.3 zák.č.219/2000 Sb.) H-1295/2002 /To ze dne 12.05.2003.

Z-23197/2003-702

RČ/IČO: 65993390

Pro: Ředitelství silnic a dálnic ČR, Na Pankráci 546/56, Nusle, 14000 Praha 4
- o Smlouva o předání majetku státu (§ 55 odst.3 zák.č.219/2000 Sb.) H-1294/2002 -To ze dne 15.02.2003.

Z-23196/2003-702

RČ/IČO: 65993390

Pro: Ředitelství silnic a dálnic ČR, Na Pankráci 546/56, Nusle, 14000 Praha 4

F Vztah bonitovaných půdně ekologických jednotek (BPEJ) k parcelám - Bez zápisu

VÝPIS Z KATASTRU NEMOVITOSTÍ
prokazující stav evidovaný k datu 18.05.2022 12:05:52

Okres: CZ0642 Brno-město

Obec: 582786 Brno

Kat.území: 610283 Nový Lískovec

List vlastnictví: 949

V kat. území jsou pozemky vedeny v jedné číselné řadě

Nemovitosti jsou v územním obvodu, ve kterém vykonává státní správu katastru nemovitostí ČR:
Katastrální úřad pro Jihomoravský kraj, Katastrální pracoviště Brno-město, kód: 702.

Vyhotovil:

Vyhotoveno: 18.05.2022 12:05:53

Katastrální úřad pro Jihomoravský kraj, Katastrální pracoviště Brno-město

Podpis, razítko:

Řízení PÚ: 3999/2022-702

Osvobozeno od správních poplatků

Nemovitosti jsou v územním obvodu, ve kterém vykonává státní správu katastru nemovitostí ČR
Katastrální úřad pro Jihomoravský kraj, Katastrální pracoviště Brno-město, kód: 702.
strana 7

Informace o ocenění pozemků v k.ú. Husovice, Maloměřice a Královo Pole
ve vlastnictví statutárního města Brna

Znalecký posudek č. 7652-9/2021 ze dne 26. 02. 2021, vyhotoveného znaleckým ústavem STAVEXIS, s.r.o., IČO: 46347194, se sídlem Žižkova 1994/63, 616 00 Brno:

k.ú. Husovice, cena v místě a čase obvyklá pozemku p.č.:

1013/10	24.800,- Kč, tj. 3.100,- Kč/m ²
1013/11	34.100,- Kč
1059/4	15.500,- Kč
1059/5	89.900,- Kč
1059/9	37.200,- Kč
1177/2	1.029.200,- Kč
2593/2	2.700.100,- Kč
2593/14	880.400,- Kč
2593/20	390.600,- Kč
2594/12	446.400,- Kč
2594/21	173.600,- Kč
2618/42	117.800,- Kč
Cena v místě a čase obvyklá celkem	5.939.600,- Kč

k.ú. Maloměřice, cena v místě a čase obvyklá pozemku p.č.:

1244/3	248.000,- Kč, tj. 3.100,- Kč/m ²
1244/4	96.100,- Kč
1245/4	52.700,- Kč
1636/108	334.800,- Kč
1636/112	356.500,- Kč
1636/113	158.100,- Kč
1651/1	229.400,- Kč
1651/2	83.700,- Kč
1653/2	77.500,- Kč
1654/3	83.700,- Kč
1655/1	331.700,- Kč
1657/1	300.700,- Kč
1666/1	775.000,- Kč
1666/2	213.900,- Kč
1668/1	827.700,- Kč
1670/1	337.900,- Kč
2591/2	124.000,- Kč
2591/6	957.900,- Kč
2592/11	347.200,- Kč
2712/17	2.399.400,- Kč
2712/18	868.000,- Kč
2712/19	133.300,- Kč
2712/20	545.600,- Kč
Cena v místě a čase obvyklá celkem	9.882.800,- Kč

k.ú. Královo Pole, cena v místě a čase obvyklá pozemku p.č.:

1199	2.506.000,- Kč, tj. 14.000,- Kč/m ²
------	--

Cena v místě a čase obvyklá celkem 18.328.400,- Kč

k.ú. Husovice, cena zjištěná pozemku p.č.:

1013/10	7.872,36 Kč, tj. 984,045 Kč/m ²
1013/11	10.824,49 Kč, tj. 984,045 Kč/m ²
1059/4	4.920,22 Kč, tj. 984,045 Kč/m ²
1059/5	21.822,65 Kč, tj. 752,505 Kč/m ²
1059/9	11.808,54 Kč, tj. 984,045 Kč/m ²
1177/2	269.049,48 Kč, tj. 810,390 Kč/m ²
2593/2	655.431,86 Kč, tj. 752,505 Kč/m ²
2593/14	230.150,76 Kč, tj. 810,390 Kč/m ²
2593/20	94.815,63 Kč, tj. 752,505 Kč/m ²
2594/12	116.696,16 Kč, tj. 810,390 Kč/m ²
2594/21	55.106,52 Kč, tj. 984,045 Kč/m ²
2618/42	28.595,19 Kč, tj. 752,505 Kč/m ²
Cena zjištěná celkem	celkem 1.507.093,86 Kč

k.ú. Maloměřice, cena zjištěná pozemku p.č.:

1244/3	78.723,60 Kč, tj. 984,045 Kč/m ²
1244/4	30.505,40 Kč, tj. 984,045 Kč/m ²
1245/4	16.728,77 Kč, tj. 984,045 Kč/m ²
1636/108	106.276,88 Kč, tj. 984,045 Kč/m ²
1636/112	93.194,85 Kč, tj. 810,39 Kč/m ²
1636/113	50.186,30 Kč, tj. 984,045 Kč/m ²
1651/1	138.442,40 Kč, tj. 1.870,8432 Kč/m ²
1651/2	50.512,77 Kč, tj. 1.870,8432 Kč/m ²
1653/2	46.771,08 Kč, tj. 1.870,8432 Kč/m ²
1654/3	50.512,77 Kč, tj. 1.870,8432 Kč/m ²
1655/1	200.180,22 Kč, tj. 1.870,8432 Kč/m ²
1657/1	181.471,79 Kč, tj. 1.870,8432 Kč/m ²
1666/1	467.710,80 Kč, tj. 1.870,8432 Kč/m ²
1666/2	129.088,18 Kč, tj. 1.870,8432 Kč/m ²
1668/1	499.515,13 Kč, tj. 1.870,8432 Kč/m ²
1670/1	203.921,91 Kč, tj. 1.870,8432 Kč/m ²
2591/2	30.100,20 Kč, tj. 752,505 Kč/m ²
2591/6	232.524,05 Kč, tj. 984,045 Kč/m ²
2592/11	90.763,68 Kč, tj. 984,045 Kč/m ²
2712/17	627.241,86 Kč, tj. 984,045 Kč/m ²
2712/18	226.909,20 Kč, tj. 984,045 Kč/m ²
2712/19	34.846,77 Kč, tj. 984,045 Kč/m ²
2712/20	142.628,64 Kč, tj. 984,045 Kč/m ²
Cena zjištěná celkem	3.819.280,36 Kč

Trvalé porosty v k.ú. Husovice 58.986,- Kč

Trvalé porosty v k.ú. Maloměřice 287.607,50 Kč

k.ú. Královo Pole, cena zjištěná pozemku p.č.:

1199 1.129.025,32 Kč, tj. 6.307,404 Kč/m²

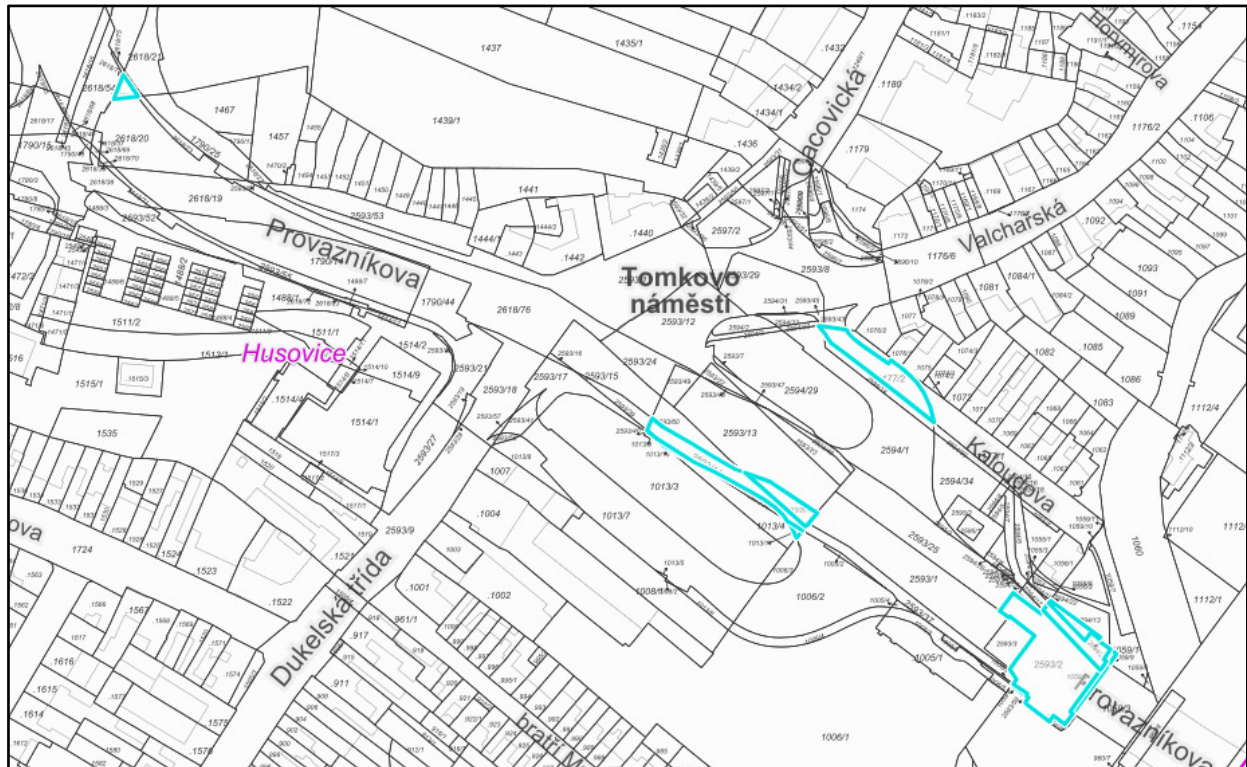
Věcné břemeno provozování distribuční soustavy – 10.000,- Kč

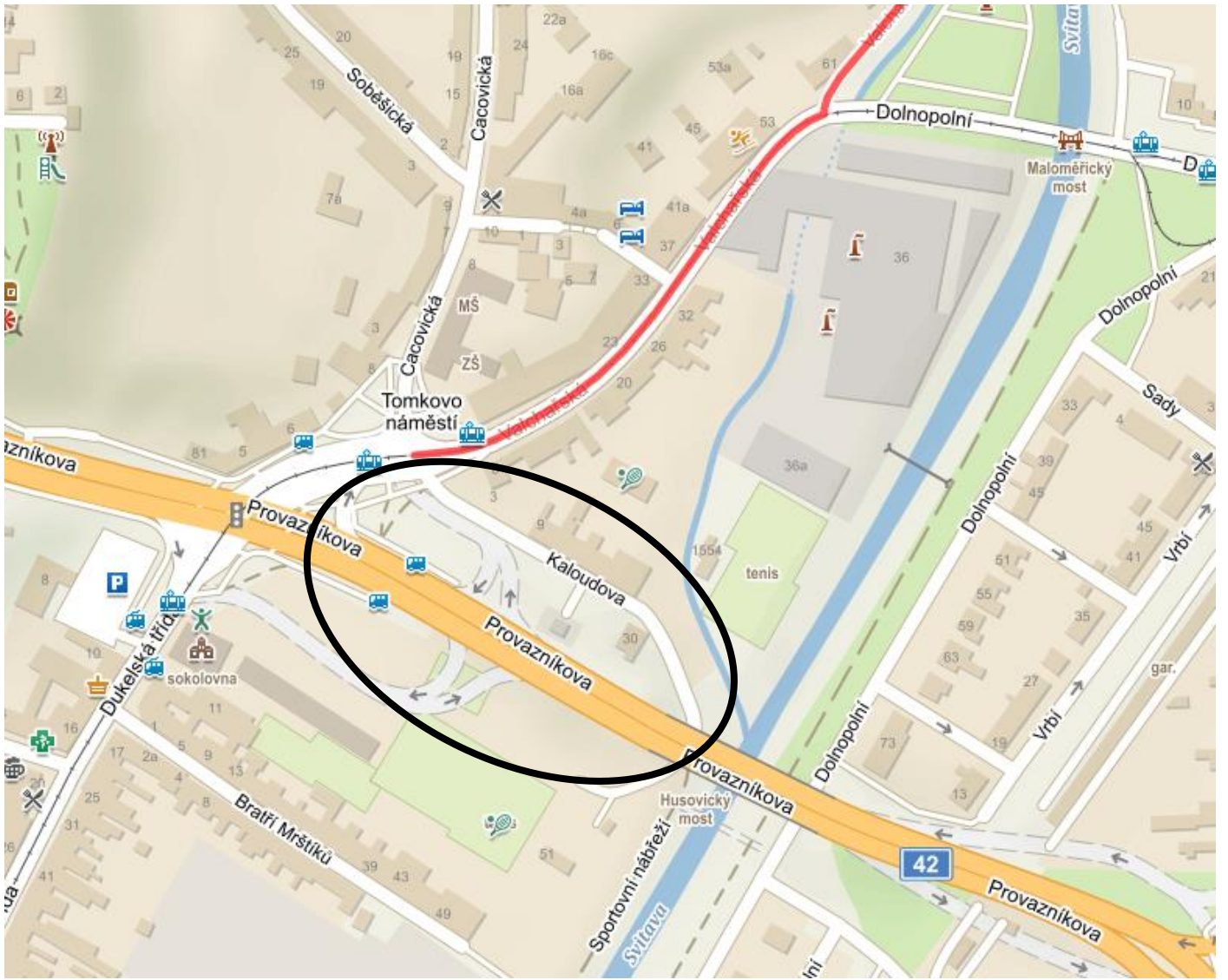
Cena zjištěná celkem 6.701.469,91 Kč

Snímek katastrální mapy, ortofotomapy, orientační snímek

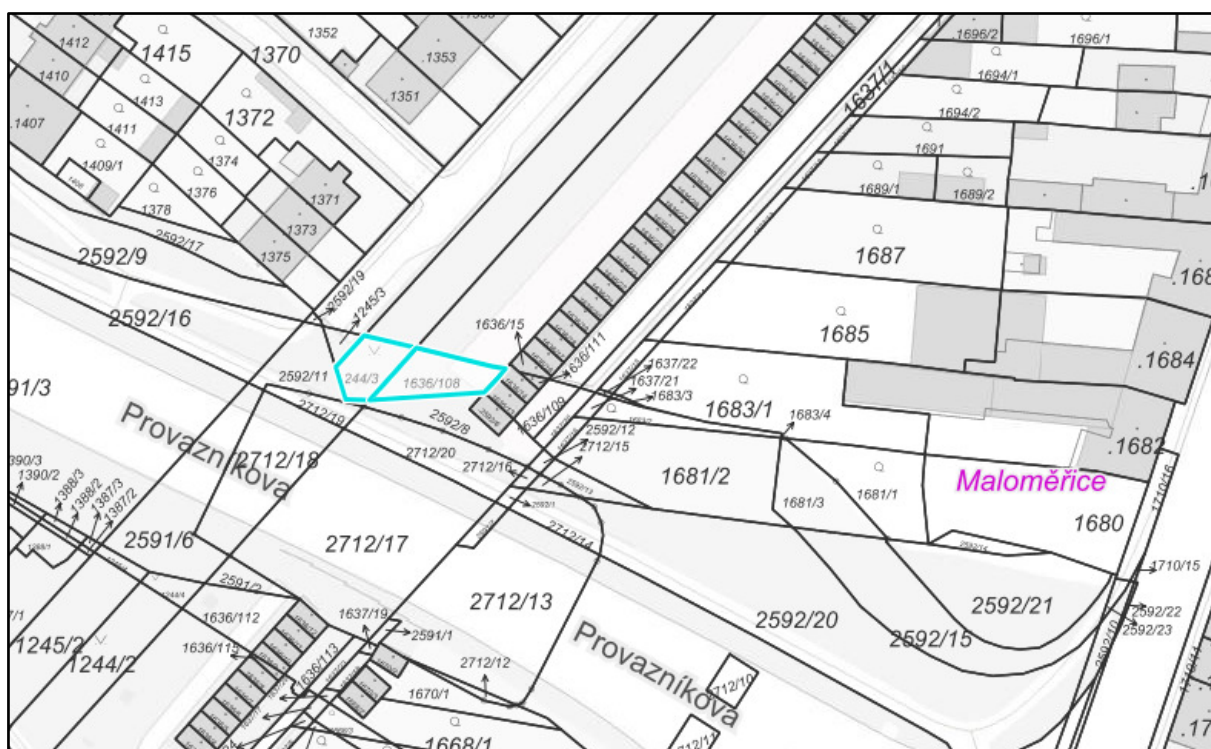
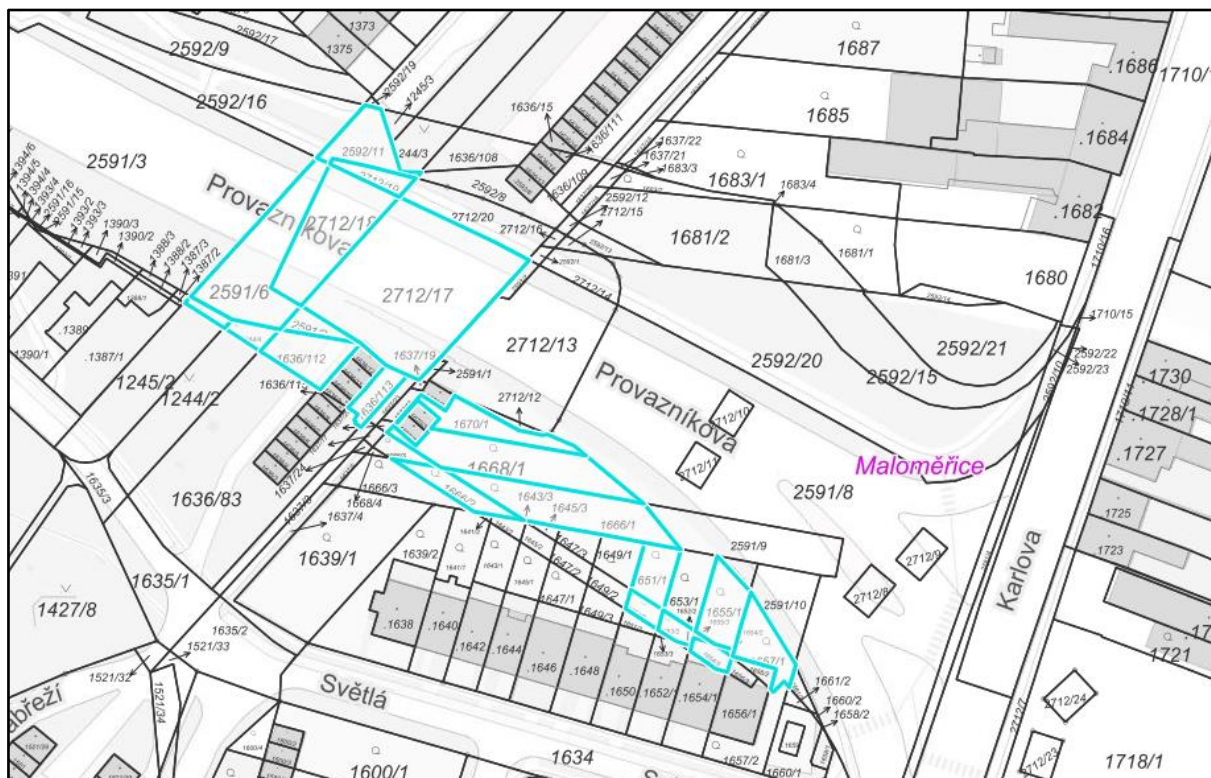
Pozemky ve vlastnictví SMB

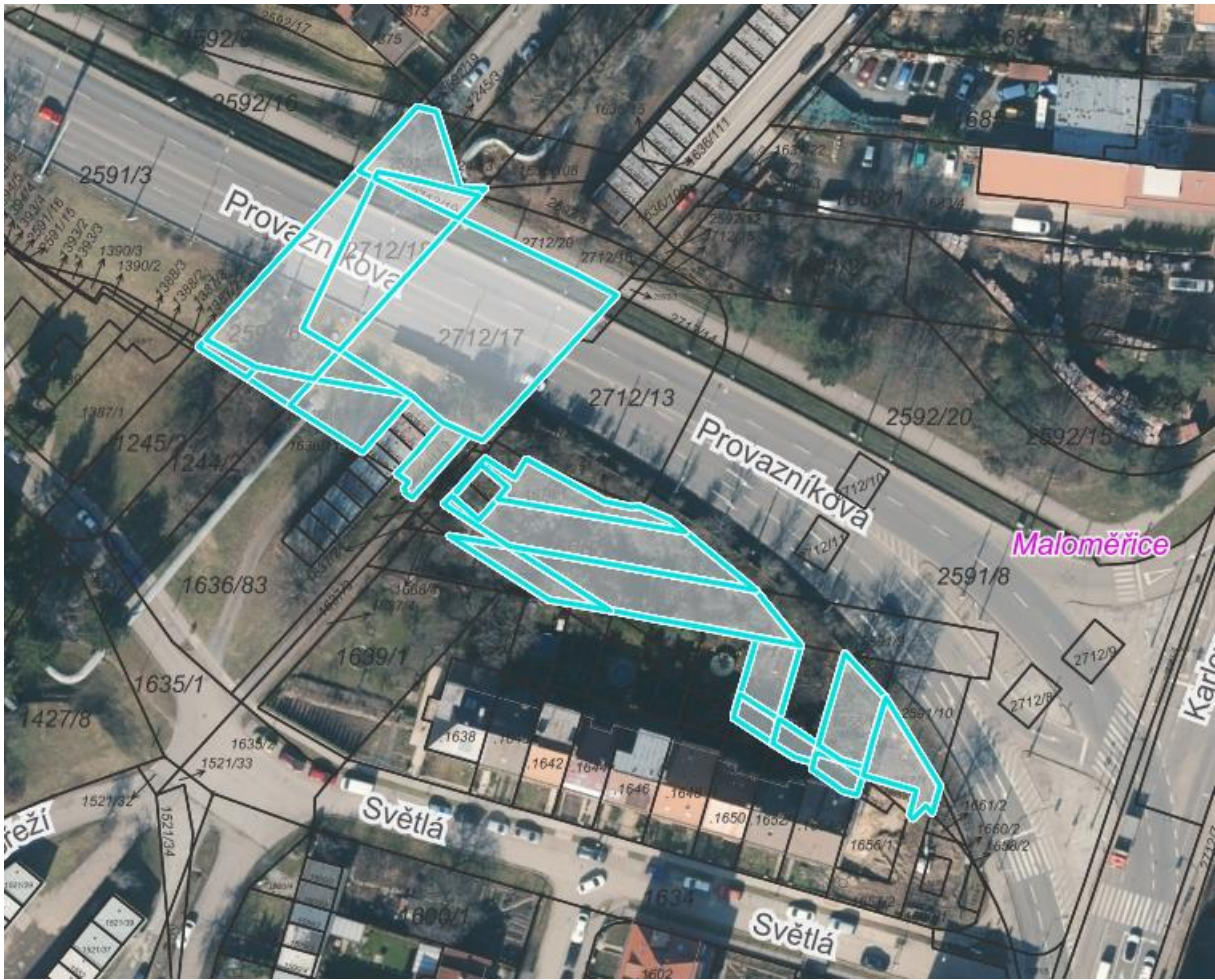
k.ú. Husovice, p.č. 1013/10, 1013/11, 1059/4, 1059/5, 1059/9, 1177/2, 2593/2, 2593/14, 2593/20, 2594/12, 2594/21, 2618/42





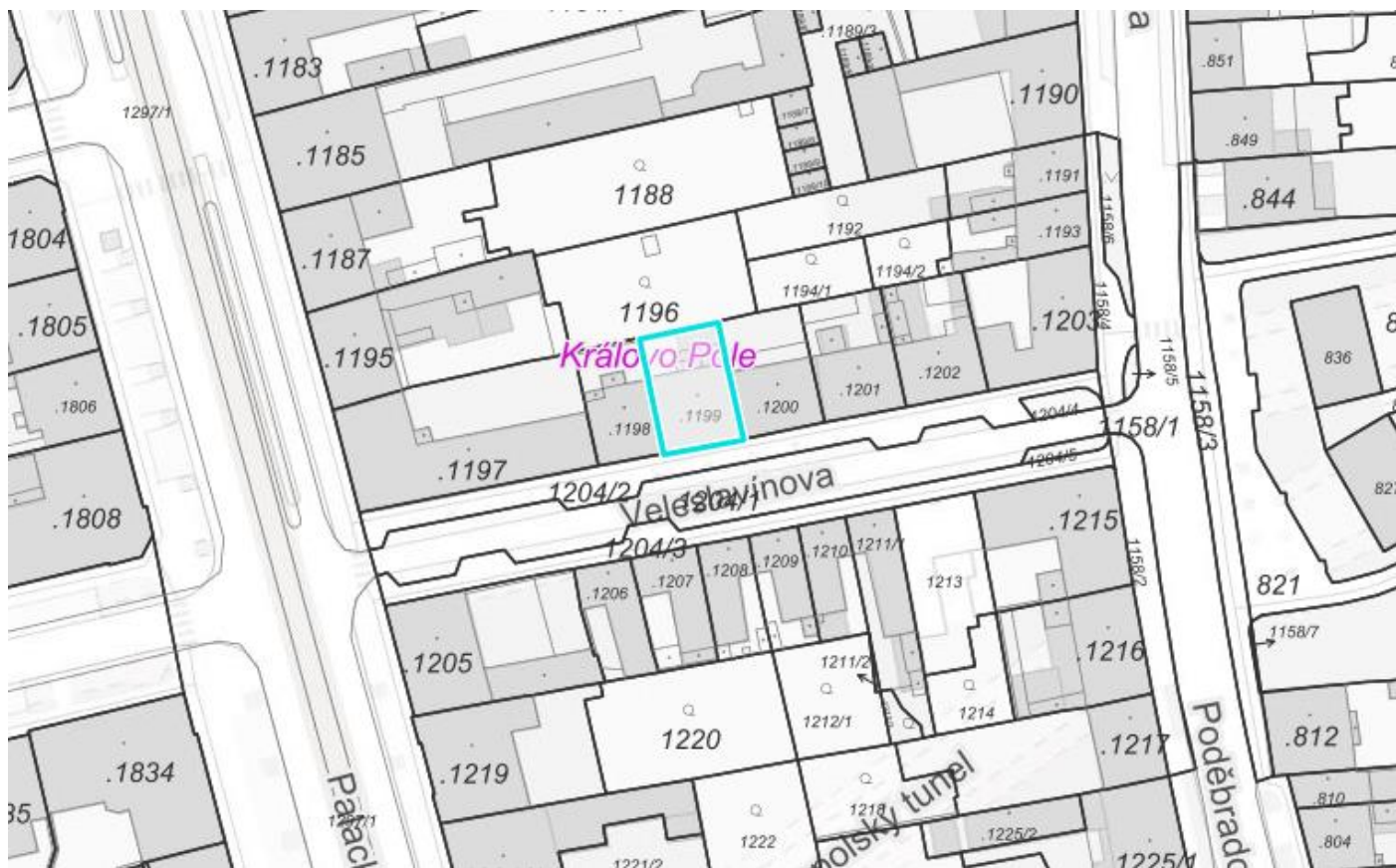
k.ú. Maloměřice – pozemky p.č. 1244/3, 1244/4, 1245/4, 1636/108, 1636/112, 1636/113, 1651/1, 1651/2, 1653/2, 1654/3, 1655/1, 1657/1, 1666/1, 1666/2, 1668/1, 1670/1, 2591/2, 2591/6, 2592/11, 2712/17, 2712/18, 2712/19, 2712/20

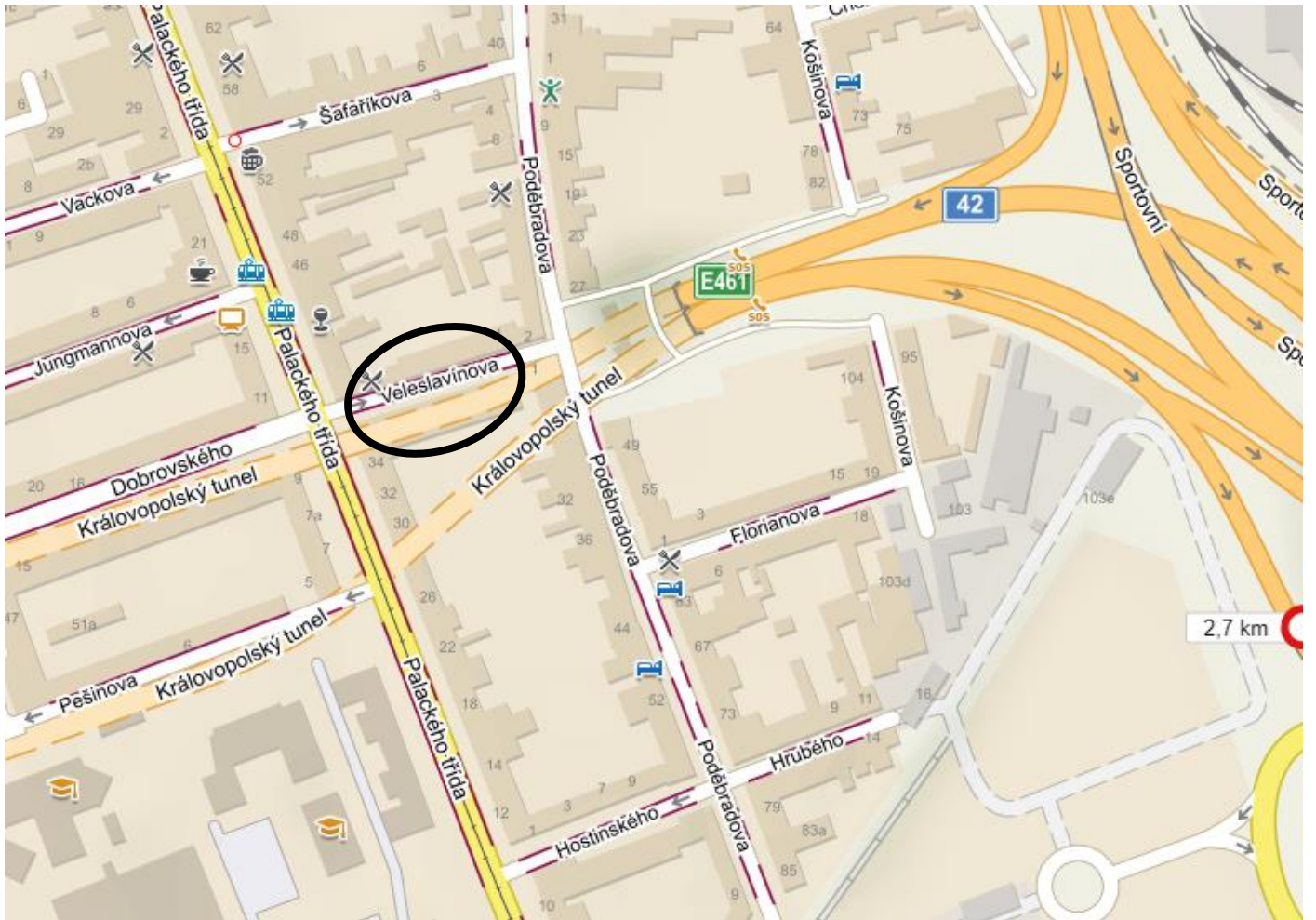






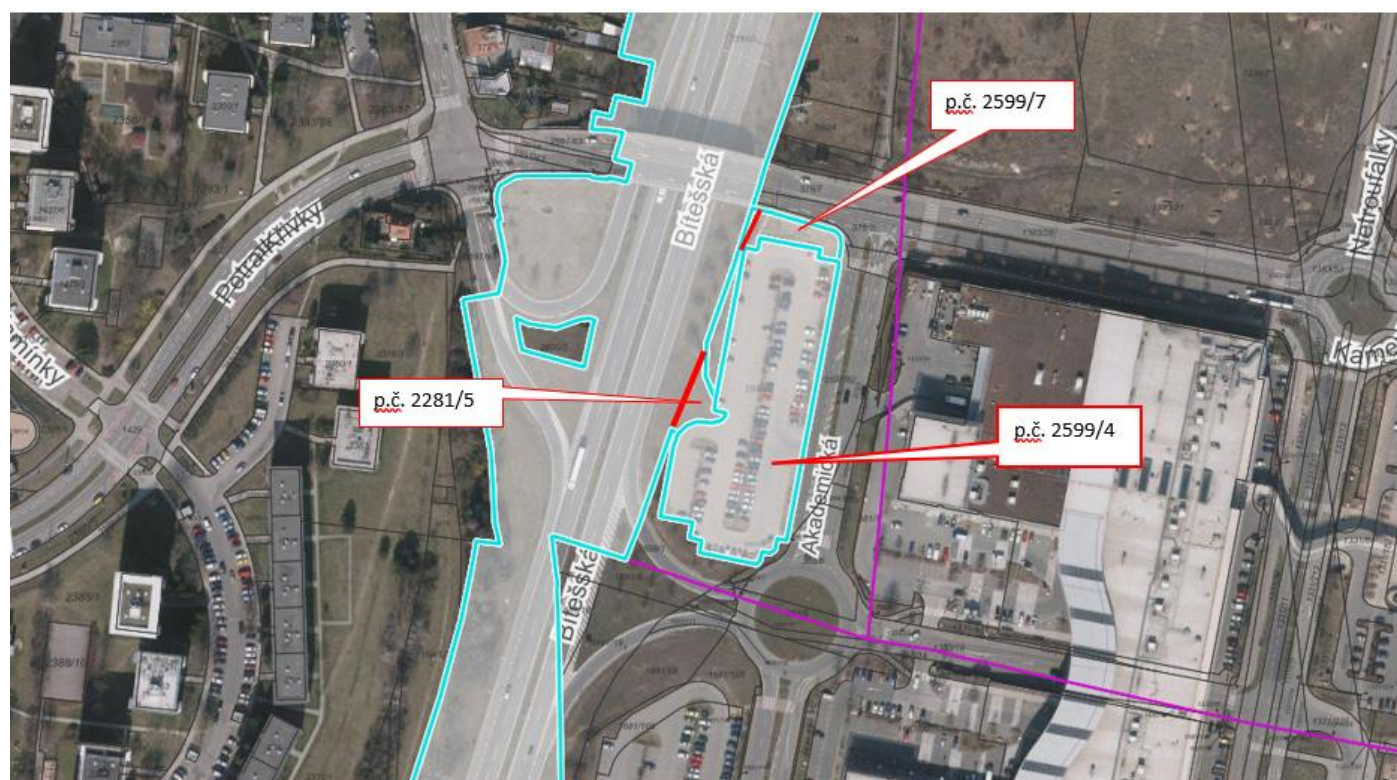
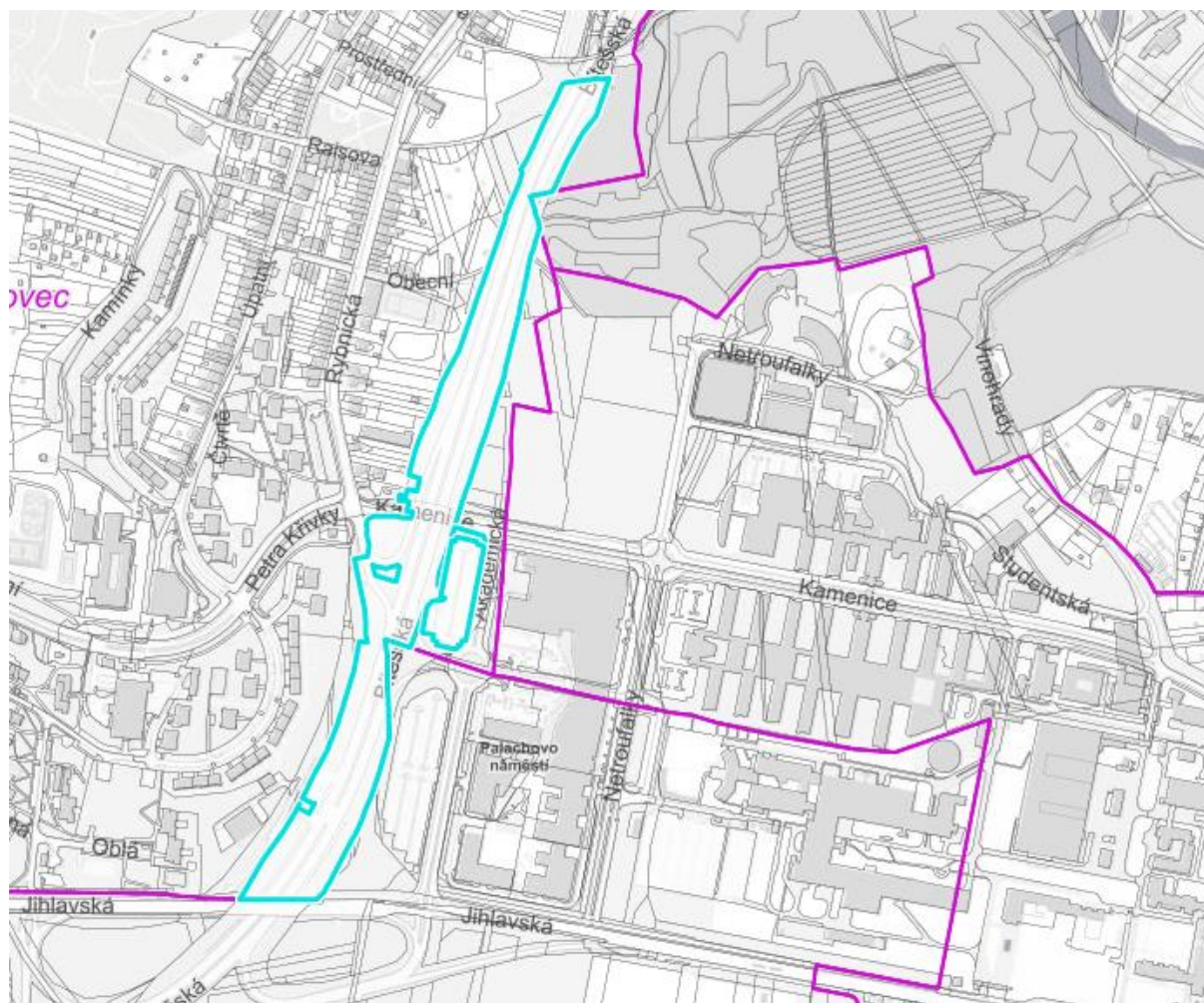
k.ú. Královo Pole – p.č. 1199 (na pozemku se nachází stavba č.p. 883 ve vlastnictví ČR_ŘSD)

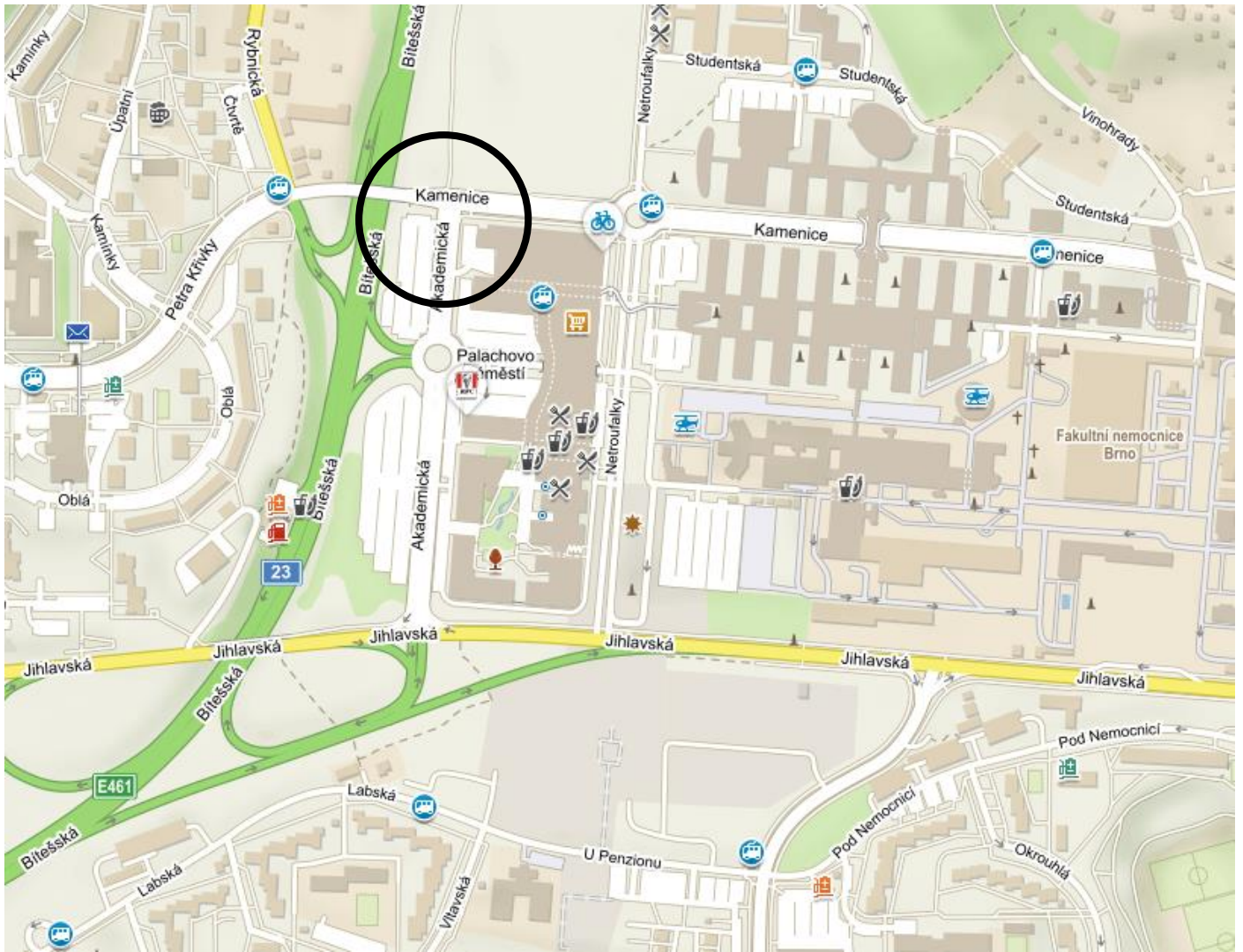




Pozemky ve vlastnictví ČR-ŘSD

k.ú. Nový Lískovec – p.č. 2281/1 dle GP 1577-23/20 nově označena jako p.č. 2281/5, 2599/2 dle GP 1577-23/20 nově označena jako p.č. 2599/7, 2599/4





Číslo smlouvy SMB:

Číslo smlouvy ŘSD: 03MP-007263

Ředitelství silnic a dálnic ČR, státní příspěvková organizace

se sídlem: Na Pankráci 546/56, PSČ 140 00, Praha 4 – Nusle

zastoupená: [redacted] ředitelem Závodu Brno

IČO: 65993390, DIČ: CZ 65993390

Bankovní spojení: [redacted]

jako „účastník č. 1“

a

Statutární město Brno

se sídlem: Dominikánské náměstí 196/1, Brno-město, 602 00 Brno

zastoupené: JUDr. Markétou Vaňkovou, primátorkou města Brna

k podpisu smlouvy pověřen Zastupitelstvem města Brna Ing. Tomáš Pivec, vedoucí Odboru investičního Magistrátu města Brna, a to usnesením zasedání ZMB č. Z8/26 konaného dne 20. 4. 2021

IČO: 44992785, DIČ: CZ44992785

Bankovní spojení: [redacted]

jako „účastník č. 2“

společně též jako „smluvní strany“, jednotlivě jako „smluvní strana“

uzavřeli níže uvedeného dne, měsíce a roku, v souladu s příslušnými ustanoveními zákona č. 89/2012 Sb., občanského zákoníku, ve znění pozdějších předpisů, zákona č. 219/2000 Sb., o majetku České republiky a jejím vystupování v právních vztazích, ve znění pozdějších předpisů, a zákona č. 416/2009 Sb., o urychlení výstavby dopravní, vodní a energetické infrastruktury a infrastruktury elektronických komunikací (liniový zákon), ve znění pozdějších předpisů, tuto

SMĚNNOU SMLOUVU

(dále jen „smlouva“)

I.

1.1 Účastník č. 1 prohlašuje, že Česká republika je výlučným vlastníkem a Ředitelství silnic a dálnic ČR přísluší hospodařit s pozemky:

- | | | |
|----------------|-------------------------------------|-------------------------------|
| - p. č. 2281/1 | ostatní plocha / silnice | o výměře 59569 m ² |
| - p. č. 2599/2 | ostatní plocha / zeleň | o výměře 715 m ² |
| - p. č. 2599/4 | ostatní plocha / ostatní komunikace | o výměře 5084 m ² |

vše zapsané na listu vlastnictví č. 949 pro katastrální území Nový Lískovec, obec Brno, vedeném u Katastrálního úřadu pro Jihomoravský kraj, Katastrální pracoviště Brno-město.

II.

2.1 Účastník č. 2 má ve výlučném vlastnictví pozemky:

- p. č. 1013/10	ostatní plocha / jiná plocha	o výměře 8 m ²
- p. č. 1013/11	ostatní plocha / jiná plocha	o výměře 11 m ²
- p. č. 1059/4	ostatní plocha / zeleň	o výměře 5 m ²
- p. č. 1059/5	ostatní plocha / ostatní komunikace	o výměře 29 m ²
- p. č. 1059/9	ostatní plocha / zeleň	o výměře 12 m ²
- p. č. 1177/2	ostatní plocha / ostatní komunikace	o výměře 332 m ²
- p. č. 2593/2	ostatní plocha / ostatní komunikace	o výměře 871 m ²
- p. č. 2593/14	ostatní plocha / ostatní komunikace	o výměře 284 m ²
- p. č. 2593/20	ostatní plocha / ostatní komunikace	o výměře 126 m ²
- p. č. 2594/12	ostatní plocha / ostatní komunikace	o výměře 144 m ²
- p. č. 2594/21	ostatní plocha / zeleň	o výměře 56 m ²
- p. č. 2618/42	ostatní plocha / silnice	o výměře 38 m ²

vše zapsané na listu vlastnictví č. 10001 pro katastrální území Husovice, obec Brno, vedeném u Katastrálního úřadu pro Jihomoravský kraj, Katastrální pracoviště Brno-město.

2.2 Účastník č. 2 má dále ve výlučném vlastnictví pozemky:

- p. č. 1244/3	ostatní plocha / zeleň	o výměře 80 m ²
- p. č. 1244/4	ostatní plocha / zeleň	o výměře 31 m ²
- p. č. 1245/4	ostatní plocha / ostatní komunikace	o výměře 17 m ²
- p. č. 1636/108	ostatní plocha / jiná plocha	o výměře 108 m ²
- p. č. 1636/112	ostatní plocha / jiná plocha	o výměře 115 m ²
- p. č. 1636/113	ostatní plocha / jiná plocha	o výměře 51 m ²
- p. č. 1651/1	zahrada	o výměře 74 m ²
- p. č. 1651/2	zahrada	o výměře 27 m ²
- p. č. 1653/2	zahrada	o výměře 25 m ²
- p. č. 1654/3	ostatní plocha / jiná plocha	o výměře 27 m ²
- p. č. 1655/1	zahrada	o výměře 107 m ²
- p. č. 1657/1	zahrada	o výměře 97 m ²
- p. č. 1666/1	zahrada	o výměře 250 m ²
- p. č. 1666/2	zahrada	o výměře 69 m ²
- p. č. 1668/1	zahrada	o výměře 267 m ²
- p. č. 1670/1	ostatní plocha / jiná plocha	o výměře 109 m ²
- p. č. 2591/2	ostatní plocha / ostatní komunikace	o výměře 40 m ²
- p. č. 2591/6	ostatní plocha / ostatní komunikace	o výměře 309 m ²
- p. č. 2592/11	ostatní plocha / ostatní komunikace	o výměře 112 m ²
- p. č. 2712/17	ostatní plocha / ostatní komunikace	o výměře 774 m ²
- p. č. 2712/18	ostatní plocha / ostatní komunikace	o výměře 280 m ²
- p. č. 2712/19	ostatní plocha / ostatní komunikace	o výměře 43 m ²
- p. č. 2712/20	ostatní plocha / ostatní komunikace	o výměře 176 m ²

vše zapsané na listu vlastnictví č. 10001 pro katastrální území Maloměřice, obec Brno, vedeném u Katastrálního úřadu pro Jihomoravský kraj, Katastrální pracoviště Brno-město.

2.3 Účastník č. 2 má dále ve výlučném vlastnictví pozemek:

- p. č. 1199 zastavěná plocha a nádvoří o výměře 179 m²

zapsaný na listu vlastnictví č. 10001 pro katastrální území Královo Pole, obec Brno, vedeném u Katastrálního úřadu pro Jihomoravský kraj, Katastrální pracoviště Brno-město.

III.

3.1 Účastník č. 1 a Účastník č. 2 této smlouvy se vzájemně dohodli na následující směně pozemků.

3.2 **Účastník č. 1 této smlouvy odevzdává:**

- část pozemku p. č. 2281/1 o výměře 262 m², oddělenou geometrickým plánem č. 1577-23/2020, zhotoveným společností Brněnské komunikace a.s., IČO: 60733098, Renneská třída 787/1a, Štýřice, 639 00 Brno a odsouhlaseným Katastrálním úřadem pro Jihomoravský kraj, Katastrálním pracovištěm Brno-město dne 23. 11. 2020 (dále jen „GP č. 1577-23/2020“) a tímto GP nově označenou jako **p. č. 2281/5**,
- část pozemku p. č. 2599/2 o výměře 664 m², oddělenou GP č. 1577-23/2020 a tímto GP nově označenou jako **p. č. 2599/7**,
- pozemek **p. č. 2599/4** o výměře 5084 m²,

vše v katastrálním území Nový Lískovec, obec Brno, včetně všech zákonných součástí a příslušenství,

do vlastnictví účastníka č. 2 této smlouvy, který uvedené pozemky přijímá do svého vlastnictví.

3.2.1 Převáděné pozemky uvedené v odst. 3.2 tohoto článku jsou nabývány za účelem zajištění realizace stavby „Parkovací dům - Nový Lískovec - Bítešská“, jejímž stavebníkem bude Účastník č. 2; na pozemcích bude vybudován objekt parkovacího domu a související infrastruktura.

3.2.2 Dle znaleckého posudku č. 7653-10/2021 ze dne 26. 02. 2021, vyhotoveného znaleckým ústavem STAVEXIS, s.r.o., IČO: 46347194, se sídlem Bodlákova 1706/8, Líšeň, 628 00 Brno, cena v místě a čase obvyklá převáděných pozemků uvedených v odst. 3.2 tohoto článku činí celkem **18.631.000,- Kč** (slovy: osmnáct milionů šest set třicet jedna tisíc korun českých) **bez daně z přidané hodnoty** (dále jen „DPH“).

3.3 **Účastník č. 2 této smlouvy odevzdává:**

a) pozemky

- **p. č. 1013/10** o výměře 8 m²,
- **p. č. 1013/11** o výměře 11 m²,
- **p. č. 1059/4** o výměře 5 m²,
- **p. č. 1059/5** o výměře 29 m²,
- **p. č. 1059/9** o výměře 12 m²,
- **p. č. 1177/2** o výměře 332 m²,
- **p. č. 2593/2** o výměře 871 m²,
- **p. č. 2593/14** o výměře 284 m²,
- **p. č. 2593/20** o výměře 126 m²,
- **p. č. 2594/12** o výměře 144 m²,
- **p. č. 2594/21** o výměře 56 m²,

- **p. č. 2618/42** o výměře 38 m²,
vše zapsané na listu vlastnictví č. 10001 pro **katastrální území Husovice**, včetně všech zákonných součástí a příslušenství,

b) pozemky

- **p. č. 1244/3** o výměře 80 m²,
- **p. č. 1244/4** o výměře 31 m²,
- **p. č. 1245/4** o výměře 17 m²,
- **p. č. 1636/108** o výměře 108 m²,
- **p. č. 1636/112** o výměře 115 m²,
- **p. č. 1636/113** o výměře 51 m²,
- **p. č. 1651/1** o výměře 74 m²,
- **p. č. 1651/2** o výměře 27 m²,
- **p. č. 1653/2** o výměře 25 m²,
- **p. č. 1654/3** o výměře 27 m²,
- **p. č. 1655/1** o výměře 107 m²,
- **p. č. 1657/1** o výměře 97 m²,
- **p. č. 1666/1** o výměře 250 m²,
- **p. č. 1666/2** o výměře 69 m²,
- **p. č. 1668/1** o výměře 267 m²,
- **p. č. 1670/1** o výměře 109 m²,
- **p. č. 2591/2** o výměře 40 m²,
- **p. č. 2591/6** o výměře 309 m²,
- **p. č. 2592/11** o výměře 112 m²,
- **p. č. 2712/17** o výměře 774 m²,
- **p. č. 2712/18** o výměře 280 m²,
- **p. č. 2712/19** o výměře 43 m²,
- **p. č. 2712/20** o výměře 176 m²,

vše zapsané na listu vlastnictví č. 10001 pro **katastrální území Maloměřice**, obec Brno, včetně zákonných součástí a příslušenství,

c) pozemek

- **p. č. 1199** o výměře 179 m²

zapsaný na listu vlastnictví č. 10001 pro **katastrální území Královo Pole**, obec Brno, včetně zákonných součástí a příslušenství,

účastníkovi č. 1 této smlouvy, který pozemky uvedené pod body a) až c) tohoto odstavce přijímá do vlastnictví České republiky s příslušností hospodařit s majetkem státu pro Ředitelství silnic a dálnic ČR.

- 3.3.1 Převáděné pozemky uvedené v odst. 3.3 pod písm. a) a b) tohoto článku jsou nabývány za účelem zajištění realizace veřejně prospěšné dopravní stavby „VMO Tomkovo náměstí a Rokytova“, pro kterou bylo dne 21. 03. 2006 vydáno Úřadem městské části města Brno, Brno-sever, Odborem územního rozvoje a výstavby Územní rozhodnutí č. 316, sp. zn. STU//04/0502328/000/003, ve znění rozhodnutí Magistrátu města Brna, Odboru územního a stavebního řízení ze dne 17. 1. 2011, č.j. MMB/0457228/2010, které nabylo právní moci dne 24. 01. 2011 (VMO Tomkovo náměstí), a dne 03. 06. 2008 vydáno Územní rozhodnutí č. 435, sp. zn. STU/05/0600120/000/007, které nabylo právní moci dne 12. 12. 2008 (VMO Rokytova); na pozemcích budou

vybudovány stavební objekty v budoucím vlastnictví účastníka č. 1. Převáděný pozemek uvedený v odst. 3.3 pod písm. c) tohoto článku je nabýván za účelem trvalého majetkoprávního vypořádání uvedeného pozemku pod budovou ve vlastnictví účastníka č. 1, která se na tomto pozemku nachází.

- 3.3.2 Dle znaleckého posudku č. 7652-9/2021 ze dne 26. 02. 2021, vyhotoveného znaleckým ústavem STAVEXIS, s.r.o., IČO: 46347194, se sídlem Bodlákova 1706/8, Líšeň, 628 00 Brno, cena v místě a čase obvyklá převáděných pozemků uvedených v odst. 3.3 tohoto článku činí celkem **18.328.400,- Kč** (slovy: osmnáct milionů tři sta dvacet osm tisíc čtyři sta korun českých) **bez DPH**.
- 3.4 Rozdíl v cenách směřovaných pozemků uvedených v odst. 3.2.2 a odst. 3.3.2 tohoto článku činí **302.600,- Kč** (slovy: tři sta dva tisíc šest set korun českých) **bez DPH**.

IV.

- 4.1 Zdanitelné plnění je uskutečněné dnem, kdy je účastníkovi č. 1 a účastníkovi č. 2 doručeno vyrozumění o provedení vkladu vlastnického práva dle této smlouvy do katastru nemovitostí. Protokolární předání a převzetí pozemků nebude realizováno.
- 4.2 Do 15 dnů ode dne uskutečnění zdanitelného plnění si účastník č. 1 a účastník č. 2 vzájemně vystaví daňové doklady k jim převáděným pozemkům dle článku III. odst. 3.2 a odst. 3.3 této smlouvy, s částkami dle článku III. odst. 3.2.2 a odst. 3.3.2 této smlouvy, neboť se jedná o pozemky, jejichž dodání podléhá DPH. Splatnost takto vystavených daňových dokladů bude činit 45 dnů ode dne jejich vystavení. Účastník č. 1 a účastník č. 2 souhlasí se vzájemným zápočtem vzájemných peněžitých pohledávek, a to v rozsahu, ve kterém se kryjí. Tyto vzájemné peněžité pohledávky zaniknou započtením ke dni splatnosti prvního z vystavených daňových dokladů dle tohoto odstavce. Účastníci č.1 a č. 2 se zavazují uvést na jimi vystavený daňový doklad dle předchozího odstavce nad rámec zákonem č. 235/2004 Sb., o dani z přidané hodnoty, ve znění pozdějších předpisů, stanovených údajů následující statistické údaje: „ISPROFIN: 3271531501, Název stavby: I/42 Brno, VMO Tomkovo náměstí a Rokytova“ a evidenční čísla smlouvy obou smluvních stran.
- 4.3 Rozdíl v cenách směřovaných pozemků, vyplývající ze vzájemného zápočtu peněžitých pohledávek dle odstavce 4.2 tohoto článku, bude účastníkem č. 2 uhrazen účastníkovi č. 1 ve splatnosti daňového dokladu, vystaveného účastníkem č. 1 dle odstavce 4.2 této smlouvy. Účastník č. 2 bere na vědomí, že v případě prodlení s úhradou výše uvedené částky po něm bude účastník č. 1 požadovat úhradu úroku z prodlení ve smyslu ustanovení § 1970 zákona č. 89/2012 Sb., občanský zákoník, ve znění pozdějších předpisů. Vyčíslený úrok se účastník č. 2 zavazuje uhradit.
- 4.4 Smluvní strany se dohodly, že uhrazením rozdílu v cenách směřovaných pozemků dle odst. 4.3 tohoto článku na bankovní účet účastníka č. 1 uvedený v záhlaví této smlouvy jsou veškeré jejich finanční nároky ve věci cen směřovaných pozemků vyrovnány a že v této věci nemají vůči sobě žádné další nároky či pohledávky.

V.

5.1 Prohlášení účastníka č. 1

- 5.1.1 Účastník č. 1 prohlašuje, že o trvalé nepotřebnosti převáděných pozemků uvedených v článku III. odst. 3.2 této smlouvy bylo v souladu s ustanovením § 14 odst. 7 zákona č. 219/2000 Sb., o majetku České republiky a jejím vystupování v právních vztazích, ve znění pozdějších předpisů, rozhodnuto oprávněnou osobou dne 31. 08. 2021.
- 5.1.2 Účastník č. 1 dále prohlašuje, že na pozemcích uvedených v článku III. odst. 3.2 této smlouvy vážne poznámka o probíhajícím exekučním řízení soudního exekutora JUDr. Jany Fojtové, se sídlem Pražská 1156, 393 01 Pelhřimov, č. j. 049 EX-00318/2014-006 ze dne 28. 07. 2014 (právní účinky ke dni 29. 07. 2014, zápis proveden dne 05. 08. 2014). K výše uvedené zahájené exekuci bylo vydáno vyjádření Exekutorského úřadu Pelhřimov, JUDr. Jany Fojtové, soudního exekutora, č.j. 049 EX 00318/14-043 ze dne 10. 10. 2014, z něhož vyplývá, že skutečnost uvedená ve větě první tohoto odstavce nepředstavuje překážku v nakládání s pozemky uvedenými v článku III. odst. 3.2 této smlouvy.
- 5.1.3 Účastník č. 1 prohlašuje, že na pozemcích uvedených v článku I. odst. 1.1 této smlouvy vážnou následující věcná břemena – služebnosti:
- věcné břemeno (podle listiny) zřízení a provozování zařízení distribuční soustavy a umístění zemního kabelového vedení VN dle geometrického plánu z. č. 1068, 905.966-348/2007, zřízené k tíži pozemků p. č. 2281/1, p. č. 2599/2, vše v k. ú. Nový Lískovec, na základě Smlouvy o zřízení věcného břemene – úplatné ze dne 18. 09. 2008 ve prospěch společnosti EG.D, a.s., IČO: 28085400, sídlem Lidická 1873/36, Černá Pole, 602 00 Brno;
 - věcné břemeno (podle listiny) uložení a provozování veřejného osvětlení dle geometrického plánu č. 903-4315/2007, zřízené k tíži pozemků p. č. 2281/1, p. č. 2599/2, p. č. 2599/4, vše v k. ú. Nový Lískovec, na základě Smlouvy o zřízení věcného břemene – úplatné ze dne 11. 02. 2009 ve prospěch statutárního města Brna, IČO: 44992785, sídlem Dominikánské náměstí 196/1, Brno-město, 602 00 Brno;
 - věcné břemeno (podle listiny) pro uložení a provozování kanalizace DN 300 a DN 500 v rozsahu dle geometrického plánu č. 897-4031/2007, zřízené k tíži pozemků p. č. 2281/1, p. č. 2599/2 a p. č. 2599/4, vše v k. ú. Nový Lískovec, na základě Smlouvy o zřízení věcného břemene – úplatné ze dne 03. 03. 2009 ve prospěch společnosti Brněnské vodárny a kanalizace, a.s., IČO: 46347275, sídlem Pisárcká 555/1a, Pisár-ky, 603 00 Brno, a statutárního města Brna, IČO: 44992785, sídlem Dominikánské náměstí 196/1, Brno-město, 602 00 Brno;
 - věcné břemeno (podle listiny) zřízení přeložky plynárenského zařízení v rozsahu geometrického plánu č. 883-3974/2006 a vstupu a vjezdu, zřízené k tíži pozemku p. č. 2599/4 v k. ú. Nový Lískovec, na základě Smlouvy o zřízení věcného břemene – úplatné ze dne 19. 11. 2007 ve prospěch společnosti GasNet, s.r.o., IČO: 27295567, sídlem Klíšská 940/96, Klíše, 400 01 Ústní nad Labem a Masarykovy univerzity, IČO: 00216224, sídlem Žerotínovo náměstí 617/9, Brno-město, 602 00 Brno;
 - věcné břemeno (podle listiny) zařízení dopravní telematiky – koordinační a optické kabely v rozsahu geometrického plánu č. 1156-533/2016, zřízené k tíži pozemku p. č. 2281/1 v k. ú. Nový Lískovec, na základě Smlouvy o zřízení věcného břemene – úplatné ze dne 08. 01. 2018 ve prospěch společnosti Brněnské komunikace a.s., IČO: 60733098, sídlem Renneská třída 787/1a, Štýřice, 639 00 Brno, a statutárního

města Brna, IČO: 44992785, sídlem Dominikánské náměstí 196/1, Brno-město, 602 00 Brno;

- věcné břemeno (podle listiny) umístění, vedení, provozování zařízení dopravní telematiky v rozsahu geometrického plánu č. 1160-533/2016, zřízené k tíži pozemku p. č. 2281/1 v k. ú. Nový Lískovec, na základě Smlouvy o zřízení věcného břemene – úplatné ze dne 17. 05. 2018 ve prospěch statutárního města Brna, IČO: 44992785, sídlem Dominikánské náměstí 196/1, Brno-město, 602 00 Brno;
- věcné břemeno (podle listiny) spravování a provozování zařízení dopravní telematiky v rozsahu geometrického plánu č. 1160-533/2016, zřízené k tíži pozemku p. č. 2281/1 v k. ú. Nový Lískovec, na základě Smlouvy o zřízení věcného břemene – úplatné ze dne 17. 05. 2018 ve prospěch společnosti Brněnské komunikace a.s., IČO: 60733098, sídlem Renneská třída 787/1a, Štýřice, 639 00 Brno.

5.1.4 Účastník č. 1 prohlašuje, že jeho vlastnické právo k převáděným pozemkům uvedeným v článku III. odst. 3.2 této smlouvy není soudně či jinak právně napadeno či zpochybněno, s výjimkou exekučního řízení uvedeného v odst. 5.1.2 tohoto článku, že není omezen v disponování s těmito pozemky a že na těchto pozemcích nevážnou žádné faktické ani právní vady, zejména zástavní právo, věcné břemeno, předkupní právo s účinky věcného práva, dluhy, daňové nedoplatky a další práva třetích osob, s výjimkou věcných břemen – služebností uvedených v odst. 5.1.3 tohoto článku, a zavazuje se, že tomu tak bude až do převodu vlastnického práva k těmto pozemkům na účastníka č. 2.

5.1.5 Účastník č. 1 výslovně prohlašuje, že převáděné pozemky uvedené v článku III. odst. 3.2 této smlouvy nejsou zatíženy nájemními vztahy a že je do doby převodu vlastnického práva na účastníka č. 2 žádným nájemním vztahem nezatíží.

5.2 Prohlášení účastníka č. 2

5.2.1 Účastník č. 2 prohlašuje, že na pozemcích uvedených v článku III. odst. 3.3 této smlouvy vážnou následující věcná břemena – služebnosti:

- věcné břemeno umístění a provozování elektrorozvodného zařízení – distribuční soustavy v rozsahu geometrického plánu č. 1348-8c/2019, zřízené k tíži pozemku p. č. 1177/2 v k. ú. Husovice, na základě Smlouvy o zřízení věcného břemene – úplatné ze dne 03. 07. 2020 ve prospěch společnosti EG.D, a.s., IČO: 28085400, sídlem Lidická 1873/36, Černá Pole, 602 00 Brno;
- věcné břemeno umístění a provozování elektrovodného zařízení – distribuční soustavy v rozsahu geometrického plánu č. 1336-8c/2019, zřízené k tíži pozemku p. č. 1177/2 v k. ú. Husovice, na základě Smlouvy o zřízení věcného břemene – úplatné ze dne 03. 07. 2020 ve prospěch společnosti EG.D, a.s., IČO: 28085400, sídlem Lidická 1873/36, Černá Pole, 602 00 Brno;
- věcné břemeno zřizování a provozování vedení plynárenského zařízení v rozsahu geometrického plánu č. 1385-54a/2019, zřízené k tíži pozemků p. č. 1059/9, p. č. 1177/2, vše v k. ú. Husovice, na základě Smlouvy o zřízení věcného břemene – úplatné ze dne 19. 01. 2021 ve prospěch společnosti GasNet, s.ro., IČO: 27295567, sídlem Klíšská 940/96, Klíše, 400 01 Ústí nad Labem;
- věcné břemeno ve prospěch nemovitosti neevidované v katastru – liniové stavby – jednotné kanalizační stoky DN 1000 a vodovodního řadu DN 150 v rozsahu geometrického plánu č. 1472-25/2021, zřízené k tíži pozemku p. č. 1177/2

v k. ú. Husovice, na základě Smlouvy o zřízení věcného břemene – bezúplatné ze dne 21. 07. 2021;

- věcné břemeno ve prospěch nemovitosti nevidované v katastru – liniové stavby – dešťové kanalizační stoky DN 1200 v rozsahu geometrického plánu č. 1472-25/2021, zřízené k tíži pozemku p. č. 2593/14 v k. ú. Husovice, na základě Smlouvy o zřízení věcného břemene – bezúplatné ze dne 21. 07. 2021;
- věcné břemeno ve prospěch nemovitosti nevidované v katastru – liniové stavby – vodovodního řadu DN 600 a DN 800 v rozsahu geometrického plánu č. 1472-25/2021, zřízené k tíži pozemků p. č. 1059/5, p. č. 2593/2, vše v k. ú. Husovice, na základě Smlouvy o zřízení věcného břemene – bezúplatné ze dne 21. 07. 2021;
- věcné břemeno ve prospěch nemovitosti nevidované v katastru – liniové stavby v rozsahu geometrického plánu č. 1468-26/2021, zřízené k tíži pozemků p. č. 1059/5, p. č. 2593/14, p. č. 2593/2, p. č. 2593/20, vše v k. ú. Husovice, na základě Jednostranného právního jednání o zřízení služebnosti ze dne 15. 09. 2021;
- věcné břemeno zřizování a provozování vedení podzemní veřejné komunikační sítě v rozsahu geometrického plánu č. 1349-23a/2019, zřízené k tíži pozemku p. č. 1177/2 v k. ú. Husovice, na základě Smlouvy o zřízení věcného břemene – úplatné ze dne 12. 10. 2021 ve prospěch společnosti Vodafone Czech Republic a.s., IČO: 25788001, sídlem náměstí Junkových 2808/2, Stodůlky, 155 00 Praha 5;
- věcné břemeno zřizování a provozování vedení inženýrské sítě – zařízení veřejného osvětlení v rozsahu geometrického plánu č. 1469-23/2021, zřízené k tíži pozemků p. č. 1059/5, p. č. 1177/2, p. č. 2593/14, p. č. 2593/2, p. č. 2593/20, p. č. 2594/12, vše v k. ú. Husovice, na základě Smlouvy o zřízení věcného břemene – bezúplatné ze dne 24. 11. 2021 ve prospěch společnosti Technické sítě Brno, akciová společnost, IČO: 25512285, sídlem Barvířská 822/5, Zábřovice, 602 00 Brno;
- věcné břemeno zřizování a provozování vedení - kabelové trasy a trolejového vedení v rozsahu geometrického plánu č. 1467-22/2021, zřízené k tíži pozemků p. č. 1059/5, p. č. 2593/14, p. č. 2593/2, p. č. 2593/20, p. č. 2594/12, vše v k. ú. Husovice, na základě Smlouvy o zřízení věcného břemene – bezúplatné ze dne 15. 12. 2021 ve prospěch společnosti Dopravní podnik města Brna, a.s., IČO: 25508881, sídlem Hlinky 64/151, Pisárky, 603 00 Brno;
- věcné břemeno ve prospěch nemovitosti nevidované v katastru – liniové stavby v rozsahu geometrického plánu č. 2123-26/2021, zřízené k tíži pozemků p. č. 2591/6, p. č. 2712/17, p. č. 2712/18, vše v k. ú. Maloměřice, na základě Jednostranného právního jednání o zřízení služebnosti ze dne 15. 09. 2021;
- věcné břemeno vedení podzemní veřejné komunikační sítě v rozsahu geometrického plánu č. 1961-8/2019, zřízené k tíži pozemků p. č. 1651/2, p. č. 1653/2, p. č. 1654/3, p. č. 1666/2, vše v k. ú. Maloměřice, na základě Smlouvy o zřízení věcného břemene – úplatné ze dne 12. 10. 2021 ve prospěch společnosti Vodafone Czech Republic a.s., IČO: 25788001, sídlem náměstí Junkových 2808/2, Stodůlky, 155 00 Praha;
- věcné břemeno zřizování a provozování vedení inženýrské sítě – zařízení veřejného osvětlení v rozsahu geometrického plánu č. 2124-23/2021, zřízené k tíži pozemků p. č. 2591/6, p. č. 2712/17, p. č. 2712/18, vše v k. ú. Maloměřice, na základě Smlouvy

o zřízení věcného břemene – bezúplatné ze dne 24. 11. 2021 ve prospěch společnosti Technické sítě Brno, akciová společnost, IČO: 25512285, sídlem Barvířská 822/5, Zábřdovice, 602 00 Brno;

- věcné břemeno zřizování a provozování vedení – kabelové trasy a trolejového vedení v rozsahu geometrického plánu č. 2122-22/2021, zřízené k tíži pozemků p. č. 2591/6, p. č. 2712/17, p. č. 2712/18, vše v k. ú. Maloměřice, ve prospěch společnosti Dopravní podnik města Brna, a.s., IČO: 25508881, sídlem Hlinky 64/151, Pisárky, 603 00 Brno.
- 5.2.2 Účastník č. 2 prohlašuje, že jeho vlastnické právo k převáděným pozemkům uvedeným v článku III. odst. 3.3 této smlouvy není soudně či jinak právně napadeno či zpochybněno, že není omezen v disponování s těmito pozemky a že na těchto pozemcích nevážnou žádné faktické ani právní vady, zejména zástavní právo, věcné břemeno, předkupní právo s účinky věcného práva, dluhy, daňové nedoplatky a další práva třetích osob, s výjimkou věcných břemen – služebností uvedených v odst. 5.2.1 tohoto článku, a zavazuje se, že tomu tak bude až do převodu vlastnického práva k těmto pozemkům na účastníka č. 1.
- 5.2.3 Účastník č. 2 výslovně prohlašuje, že převáděné pozemky uvedené v článku III. odst. 3.3 této smlouvy nejsou zatíženy nájemními vztahy a že je do doby převodu vlastnického práva na účastníka č. 1 žádným nájemním vztahem nezatíž.
- 5.3 Účastník č. 1 a účastník č. 2 se vzájemně seznámili s právním i faktickým stavem převáděných pozemků a shodně prohlašují, že jim je jak právní, tak i faktický stav těchto pozemků dobře znám a tyto přebírají ve stavu, v jakém se nacházejí ke dni podpisu této smlouvy.

VI.

- 6.1 Vlastnické právo ke směřovaným pozemkům uvedeným v článku III. odst. 3.2 a odst. 3.3 této smlouvy, jakož i veškerá práva a povinnosti, nebezpečí a užitky s převodem spojené, nabývají účastníci vkladem do katastru nemovitostí v souladu s ust. § 10 zákona č. 256/2013 Sb., o katastru nemovitostí (katastrální zákon), ve znění pozdějších předpisů. Smluvní strany se dohodly, že podání návrhu na vklad vlastnického práva z této smlouvy do katastru nemovitostí zajistí účastník č. 2, který současně uhradí příslušný správní poplatek s tímto spojený.
- 6.2 Pro případ, že katastrální úřad z jakéhokoliv důvodu neprovede zápis vlastnického práva podle této smlouvy do katastru nemovitostí, se smluvní strany zavazují poskytnout si navzájem veškerou potřebnou součinnost a učinit bezodkladně veškeré nezbytné úkony k odstranění překážek pro tento zápis.

VII.

- 7.1 Smluvní strany prohlašují, že tato smlouva byla sepsána na základě pravdivých údajů, dle jejich pravé a svobodné vůle a že smluvnímu ujednání nejsou na překážku žádné okolnosti bránící nakládání s předmětnými pozemky a na důkaz toho ji vlastnoručně podepisují.

- 7.2 Smluvní strany prohlašují, že se dohodly na všech náležitostech, u nichž bylo dosažení shody předpokladem pro uzavření této smlouvy.
- 7.3 Smluvní strany se dohodly, že tato smlouva je uzavřena ke dni podpisu toho účastníka, který tuto smlouvu podepíše jako poslední.
- 7.4 Smluvní strany shodně konstatují, že tato smlouva podléhá uveřejnění dle zákona č. 340/2015 Sb., o zvláštních podmínkách účinnosti některých smluv, uveřejňování těchto smluv a o registru smluv (zákon o registru smluv), ve znění pozdějších předpisů, a že tato smlouva bude uveřejněna v registru smluv podle tohoto zákona. Smlouvu k uveřejnění zašle správci registru statutární město Brno.
- 7.5 Tato smlouva nabývá účinnosti dnem jejího uveřejnění v registru smluv.
- 7.6 Smluvní strany prohlašují, že údaje uvedené v této smlouvě nejsou předmětem obchodního tajemství ve smyslu ustanovení § 504 zákona č. 89/2012 Sb., občanského zákoníku, ve znění pozdějších předpisů (dále jen „občanský zákoník“), a že údaje uvedené v této smlouvě nejsou informacemi požívajícími ochrany důvěrnosti majetkových poměrů.
- 7.7 Ředitelství silnic a dálnic ČR je ve smyslu Nařízení Evropského parlamentu a Rady (EU) 2016/679 ze dne 27. dubna 2016 o ochraně fyzických osob v souvislosti se zpracováním osobních údajů a o volném pohybu těchto údajů a o zrušení směrnice 95/46/ES (obecné nařízení o ochraně osobních údajů), správcem osobních údajů subjektů údajů. Informace o jejich zpracování vyžadované platnými právními předpisy, včetně jejich rozsahu a účelu zpracování, a přehled práv a povinností subjektu údajů jsou zveřejněny na webové stránce Ředitelství silnic a dálnic ČR (www.rsd.cz/wps/portal/web/rsd/gdpr) a při uzavírání smlouvy nebo kdykoli v průběhu jejího trvání budou subjektu údajů poskytnuty na jeho vyžádání, adresované písemně na adresu sídla Ředitelství silnic a dálnic ČR nebo do jeho datové schránky ID zjq4rhz.
- 7.8 Ředitelství silnic a dálnic ČR, jako účastník smluvního vztahu dle této smlouvy, tímto potvrzuje, že bylo v okamžiku získání osobních údajů statutárním městem Brnem seznámeno s informacemi o zpracování osobních údajů pro účely splnění práv a povinností dle této smlouvy. Bližší informace o zpracování osobních údajů poskytne statutární město Brno na svých internetových stránkách www.brno.cz/gdpr.
- 7.9 Tato smlouva je vyhotovena v 5 (pěti) stejnopisech s platností originálu, z nichž každá ze smluvních stran obdrží po 2 (dvou) vyhotoveních a 1 (jedno) vyhotovení je určeno pro účely vkladového řízení katastru nemovitostí.
- 7.10 Právní vztahy výslovně neupravené se řídí příslušnými ustanoveními zákona č. 89/2012 Sb., občanského zákoníku, ve znění pozdějších předpisů.
- 7.11 Statutární město Brno je při nakládání s veřejnými prostředky povinno dodržovat ustanovení zákona č. 106/1999 Sb., o svobodném přístupu k informacím, ve znění pozdějších předpisů (zejména § 9 odst. 2 tohoto zákona).
- 7.12 Nedílnou součástí této smlouvy jsou následující přílohy:
Příloha č. 1 – GP č. 1577-23/2020

Doložka
dle ust. § 41 zákona č. 128/2000 Sb., o obcích, ve znění pozdějších předpisů

1. Záměr statutárního města Brna směnit nemovitý majetek uvedený v článku III. odst. 3.3 této smlouvy byl zveřejněn zákonem stanoveným způsobem v době od do
2. Tato smlouva byla schválena Zastupitelstvem města Brna na zasedání č. / dne

V Brně dne:

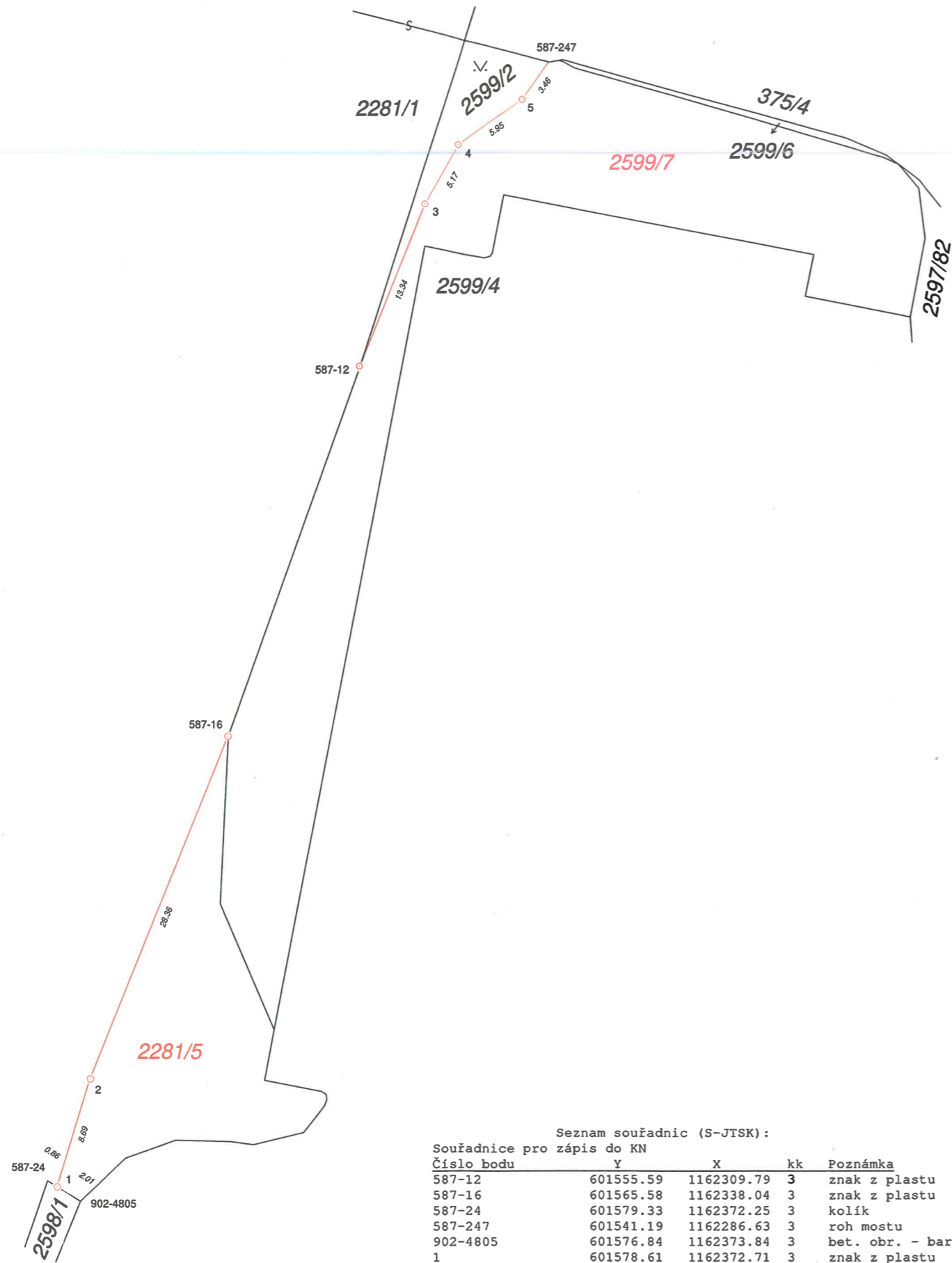
V Brně dne:

Účastník č. 1:

Účastník č. 2:

za Ředitelství silnic a dálnic ČR
[redacted]
ředitel Závodu Brno

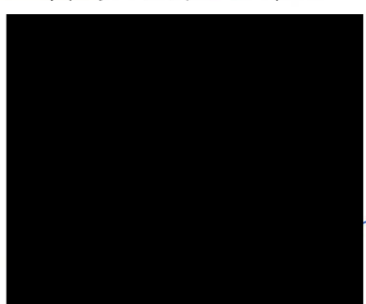
za statutární město Brno
Ing. Tomáš Pivec
vedoucí Odboru investičního
Magistrátu města Brna



Seznam souřadnic (S-JTSK):
Souřadnice pro zápis do KN

Číslo bodu	Y	X	kk	Poznámka
587-12	601555.59	1162309.79	3	znak z plastu
587-16	601565.58	1162338.04	3	znak z plastu
587-24	601579.33	1162372.25	3	kolík
587-247	601541.19	1162286.63	3	roh mostu
902-4805	601576.84	1162373.84	3	bet. obr. - barva
1	601578.61	1162372.71	3	znak z plastu
2	601576.09	1162364.39	3	znak z plastu
3	601550.60	1162297.41	3	znak z plastu
4	601548.09	1162292.91	3	znak z plastu
5	601543.20	1162289.50	3	znak z plastu

VÝKAZ DOSAVADNÍHO A NOVÉHO STAVU ÚDAJŮ KATASTRU NEMOVITOSTÍ																		
Dosavadní stav				Nový stav														
Označení pozemku parc. číslem	Výměra parcely		Druh pozemku	Označení pozemku parc. číslem	Výměra parcely		Druh pozemku	Typ stavby	Způs. určení výměr	Porovnání se stavem evidence právních vztahů								
	ha	m ²	Způsob využití		ha	m ²	Způsob využití	Způsob využití		Díl přechází z pozemku označeného v katastru nemovitostí	dřívější poz. evidenci	Číslo listu vlastnictví	Výměra dílu		Označení dílu			
2281/1	5	95	69	ostat. pl. silnice	2281/1	5	93	07		0	2281/1		949	5	93	07		
											2281/5		949		2	62		
2599/2		7	15	ostat. pl. zeleň	2599/2		51		2		2599/2		949			51		
											2599/7		949		2	64		6
	6	02	84		6	02	84											

GEOMETRICKÝ PLÁN pro rozdělení pozemků	Geometrický plán ověřil úředně oprávněný zeměměřičský inženýr		Stejnopis ověřil úředně oprávněný zeměměřičský inženýr:	
	Jméno, příjmení:		Jméno, příjmení:	
	Číslo položky seznamu úředně oprávněných zeměměřičských inženýrů	2108/2001	Číslo položky seznamu úředně oprávněných zeměměřičských inženýrů	2108/2001
	Dne:	13. 11. 2020	Číslo:	1247/2020
Náležitostmi a přesností odpovídá právním předpisům.		Tento stejnopis odpovídá geometrickému plánu v elektronické podobě uloženému v dokumentaci katastrálního úřadu.		
Vyhotovitel: Brněnské komunikace a.s. Renneská třída 787/1a, 639 00 Brno, Štýřice	Katastrální úřad souhlasí s očišlováním parcel.		Ověření stejnopisu geometrického plánu v listinné podobě.	
Číslo plánu: 1577-23/2020	KÚ pro Jihomoravský kraj KP Brno-město			
Okres: Brno-město	PGP-2168/2020-702			
Obec: Brno	2020.11.23 11:35:31 CET			
Kat. území: Nový Lískovec				
Mapový list: DKM				
Dosavadním vlastníkům pozemků byla poskytnuta možnost seznámit se v terénu s průběhem navrhovaných nových hranic, které byly označeny předepsaným způsobem:				