

Z8/15. zasedání Zastupitelstva města Brna  
konané dne 3.3.2020

## 73. Návrh na bezúplatné nabytí pozemků p.č. 7608/2, 7623/47, 7623/68, 7623/167, 7623/183 v k.ú. Židenice z vlastnictví společnosti OHL ŽS, a.s. - návrh změny usnesení Zastupitelstva města Brna č. Z7/15, bod č. 80

### Anotace

V materiálu je předkládána změna usnesení zasedání ZMB č. Z7/15, konané dne 2.2. 2016, bod č. 80, kterým byl schválen bezúplatný převod pozemků v k.ú. Židenice z vlastnictví společnosti OHL ŽS, a.s. (dále jen Společnost) a současně bylo schváleno jejich svěřeni MČ Brno - Vinohrady a MČ Brno - Židenice. Z důvodu na straně Společnosti nebyl převod realizován. Nyní Společnost s bezúplatným převodem opětovně souhlasí. Z důvodu velkého časového odstupu je bezúplatný převod předkládán k opětovnému schválení, svěřeni nabývaných pozemků není navrhováno, neboť po jejich nabytí do vlastnictví města budou předmětné pozemky předány do správy příslušných městských částí dle statutu.

### Návrh usnesení

#### Zastupitelstvo města Brna

**mění** usnesení zasedání Zastupitelstva města Brna č. Z7/15, konaného dne 2.2. 2016, bod č. 80, které zní:

*„Zastupitelstvo města Brna schvaluje*

*a) bezúplatné nabytí pozemků*

- p.č. 7608/2 ostatní plocha, zeleň o výměře 204 m<sup>2</sup> v k.ú. Židenice
  - p.č. 7623/47 ostatní plocha, jiná plocha o výměře 57 m<sup>2</sup>, jehož součástí je stavba spojovacího chodníku s jednostranným zábradlím
  - p.č. 7623/68 ostatní plocha, zeleň o výměře 78 m<sup>2</sup>
  - p.č. 7623/167 ostatní plocha, zeleň o výměře 235 m<sup>2</sup>, jehož součástí je stavba opěrné zdi z betonových tvárnic
  - p.č. 7623/183 ostatní plocha, ostatní komunikace o výměře 85 m<sup>2</sup>
- v k.ú. Židenice z vlastnictví společnosti OHL ŽS, a.s. do vlastnictví statutárního města Brna za podmínek smlouvy o bezúplatném převodu nemovitých věcí, které tvoří přílohu č. 71 těchto usnesení*

*b) MČ Brno - Vinohrady svěřeni pozemků:*

- p.č. 7608/2 - ostatní plocha, zeleň o výměře 204 m<sup>2</sup>
- p.č. 7623/47 - ostatní plocha, jiná plocha o výměře 57 m<sup>2</sup>
- p.č. 7623/68 - ostatní plocha, zeleň o výměře 78 m<sup>2</sup>
- p.č. 7623/167 - ostatní plocha, zeleň o výměře 235 m<sup>2</sup>

*v k.ú. Židenice*

*v rozsahu práv a povinností dle příslušných článků vyhlášky statutárního města Brna č.20/2001 - Statutu města Brna, v platném znění, do kategorie: část III. - ostatní nemovitý majetek, uvedený jako doplněk č. 119 přílohy č. 4, ke dni účinnosti vkladu vlastnického práva statutárního města Brna do katastru nemovitostí*

c) MČ Brno - Židenice svěřeni pozemku:

- p.č. 7623/183 ostatní plocha, ostatní komunikace o výměře 85 m2  
v k.ú. Židenice

v rozsahu práv a povinností dle příslušných článků vyhlášky statutárního města Brna č.20/2001 - Statutu města Brna, v platném znění, do kategorie: část III. - ostatní nemovitý majetek, uvedený jako doplněk č. 119 přílohy č. 4, ke dni účinnosti vkladu vlastnického práva statutárního města Brna do katastru nemovitostí“

takto:

Zastupitelstvo města Brna schvaluje

bezúplatné nabytí pozemků

- p.č. 7608/2 ostatní plocha, zeleň o výměře 204 m2
- p.č. 7623/47 ostatní plocha, jiná plocha o výměře 57 m2, jehož součástí je stavba spojovacího chodníku s jednostranným zábradlím
- p.č. 7623/68 ostatní plocha, zeleň o výměře 78 m2
- p.č. 7623/167 ostatní plocha, zeleň o výměře 235 m2, jehož součástí je stavba opěrné zdi z betonových tvárnic
- p.č. 7623/183 ostatní plocha, ostatní komunikace o výměře 85 m2

v k.ú. Židenice z vlastnictví společnosti OHL ŽS, a.s., IČO: 463 42 796, se sídlem Burešova 938/17, Veveří, 602 00 Brno, do vlastnictví statutárního města Brna za podmínek smlouvy o bezúplatném převodu nemovitých věcí, které tvoří přílohu č. .... těchto usnesení

## Stanoviska

**Rada města Brna na R8/062. schůzi, konané dne 5.2. 2020, doporučila Zastupitelstvu města Brna změnu usnesení schválit.**

### Podpis zpracovatele pro archivaci

### Zpracovatel

Elektronicky podepsáno

**Mgr. Dagmar Baborovská**

vedoucí odboru - Majetkový odbor

25.2.2020 v 09:59

**Garance správnosti, zákonnosti materiálu**

### Spolupodepisovatel

Elektronicky podepsáno

**Mgr. Jiří Kučera**

vedoucí úseku - Úsek 2. náměstka primátorky

11.2.2020 v 12:08

## Důvodová zpráva:

### **Úvod**

V materiálu je předkládána změna usnesení zasedání ZMB č. Z7/15, konané dne 2.2. 2016, bod č. 80, kterým byl schválen bezúplatný převod pozemků v k.ú. Židenice z vlastnictví společnosti OHL ŽS, a.s. (dále jen Společnost) a současně bylo schváleno jejich svěření MČ Brno – Vinohrady a MČ Brno – Židenice. Z důvodu na straně Společnosti nebyl převod realizován. Nyní Společnost s bezúplatným převodem opětovně souhlasí. Z důvodu velkého časového odstupu je bezúplatný převod předkládán k opětovnému schválení, svěření nabývaných pozemků není navrhováno, neboť po jejich nabytí do vlastnictví města budou předmětné pozemky předány do správy příslušných městských částí dle statutu. Součástí dvou pozemků jsou stavby, a to stavba spojovacího chodníku a stavba opěrné zdi.

### **Vlastnictví**

Společnost je vlastníkem níže uvedených pozemků v k.ú. Židenice

- p.č. 7608/2 ostatní plocha, zeleň o výměře 204 m<sup>2</sup>
- p.č. 7623/47 ostatní plocha, jiná plocha o výměře 57 m<sup>2</sup>, součástí pozemku je stavba chodníku
- p.č. 7623/68 ostatní plocha, zeleň o výměře 78 m<sup>2</sup>
- p.č. 7623/167 ostatní plocha, zeleň o výměře 235 m<sup>2</sup>, součástí pozemku je opěrná zeď
- p.č. 7623/183 ostatní plocha, ostatní komunikace o výměře 85 m<sup>2</sup>.

Podle územně správního členění patří pozemky p.č. 7608/2, 7623/47, 7623/68, 7623/167 pod MČ Brno – Vinohrady, pozemek p.č. 7623/183 pod MČ Brno – Židenice.

### **Popis**

Dle sdělení Společnosti se jedná o zbytkové pozemky po výstavbě vilové čtvrti u sídliště Vinohrady, které jsou pro Společnost z hlediska využití nepotřebné. Z tohoto důvodu nabídla pozemky bezúplatně městu.

#### **\*Pozemek p.č. 7608/2 k.ú. Židenice**

Na pozemku je situována veřejně přístupná zeleň, pod pozemkem se nachází podzemní objekt - retenční nádrž s přípojkou dešťové kanalizace sloužící pro akumulaci dešťových vod z napojených zpevněných ploch v dané lokalitě. Stavba byla vybudována společností OHL ŽS, a.s., kolaudovaná v r. 2006, a byla převedena do majetku města a do správy společnosti Brněnské komunikace a.s. Dle sdělení společnosti Brněnské komunikace a.s. se na pozemku nachází zeleň, která svým charakterem není silniční zelení a proto nemůže být pozemek ve správě této společnosti. Pozemek se dále nachází v trase výhledové dopravní stavby „Tunel Vinohrady“, která má být realizovaná v rámci výstavby Velkého městského okruhu v Brně.

#### **\*Pozemky p.č. 7623/47, 7623/68, 7623/167 k.ú. Židenice**

Uvedené pozemky na sebe v terénu navazují.

Na pozemku p.č. 7623/68 k.ú. Židenice se nachází veřejně přístupná zeleň

Na pozemku p.č. 7623/167 k.ú. Židenice se nachází rovněž veřejně přístupná zeleň a součástí pozemku je opěrná zeď z betonových tvárnic. Tato stavba byla kolaudována rozhodnutím SÚ ÚMČ Brno – Vinohrady, které nabylo právní moci dne 24.1. 2012. V kolaudačním rozhodnutí je stanovena podmínka pro užívání stavby opěrné zdi, a to že bude odstraněno částečné vychýlené opěrné zdi. Dle protokolu ze dne 17.12. 2013 z kontrolní prohlídky uvedené opěrné zdi konstatoval stavební úřad ÚMČ Brno – Vinohrady, že částečné vychýlení opěrné zdi jmenované v kolaudačním rozhodnutí bylo odstraněno.

Na uvedenou opěrnou zeď navazuje bílá zeď, ve které jsou umístěny elektrické rozvaděče pro navazující garáže. Tato zeď se rovněž nacházela na pozemku p.č. 7623/167 k.ú. Židenice a společnost OHL ŽS, a.s. ji spolu s tímto pozemkem původně nabízela městu. Vzhledem ke skutečnosti, že dle sdělení příslušného stavebního úřadu je bílá zeď s elektrorozvaděči součástí staveb navazujících garáží, nechala následně společnost OHL ŽS, a.s. oddělit geometrickým plánem část pozemku pod bílou zdí - nyní se jedná o pozemek p.č. 7623/222 o výměře 2 m<sup>2</sup>. Tento pozemek společně s bílou zdí již není předmětem návrhu na převod do majetku města.

Na pozemku p.č. 7623/47 k.ú. Židenice se nachází stavba spojovacího chodníku z betonové dlažby s jednostranným zábradlím, který je součástí pozemku. Stavba byla kolaudována společně se stavbou opěrné zdi na pozemku p.č. 7623/167 k.ú. Židenice. Tento spojovací chodník není součástí stavby místní komunikace ul. Révová.

OD MMB projednal s OÚPR MMB a se společností Brněnské komunikace a.s. návrh společnosti OHL ŽS, a.s. na převzetí uvedeného spojovacího chodníku do majetku města s následujícím závěrem: Protože je chodník realizován v podélném sklonu 18,2 %, což je v rozporu s přípustnými hodnotami podélného sklonu předepsanými českou technickou normou ČSN 73 6110 projektování místních komunikací a také s vyhláškou č. 398/ 2009 Sb., o obecných technických požadavcích zabezpečujících užívání staveb osobami s omezenou schopností pohybu a orientace, nelze chodník převzít do majetku statutárního města Brna a do správy společnosti Brněnské komunikace a.s.

#### **\*Pozemek p.č. 7623/183 k.ú. Židenice**

Na pozemku je situována nebezpečná pěšina – účelová komunikace, která nemá parametry, umožňující její zařazení do kategorie místní komunikace. Tato cesta slouží k propojení území MČ Vinohrady a MČ Židenice.

#### **Ocenění**

Účetní hodnota převáděných nemovitých věcí je dle sdělení Společnosti následující: pozemky p.č. 7608/2 – 240.720,-Kč, p.č. 7623/47 – 64.980,-Kč, p.č. 7623/68 – 88.920,-Kč, p.č. 7623/167 – 268.840,-Kč, p.č. 7623/183 – 98.005,-Kč; chodník se zábradlím – 104.028,-Kč, opěrná zeď – 173.056,-Kč.

Obvyklá cena převáděných nemovitých věcí činí částku 790.800,-Kč (1.200,-Kč/m<sup>2</sup>).

#### **Dosavadní průběh projednávání nabídky OHL ŽS, a.s.**

OÚPR MMB z hlediska územně plánovacího nemá námítky k nabytí předmětných pozemků do majetku města.

MČ Brno – Židenice nabytí pozemku p.č. 7623/183 k.ú. Židenice doporučila, ale nesouhlasila s jeho svěřením, MČ Brno – Vinohrady nabytí pozemků p.č. 7623/47, 7623/68, 7623/167, 7608/2 k.ú. Židenice nedoporučila a současně nesouhlasila v případě nabytí se jejich svěřením z důvodu nákladů městské části na nutnou údržbu těchto pozemků a údržbu a opravy staveb chodníku a opěrné zdi.

***S ohledem na vyjádření MČ Brno – Vinohrady a MČ Brno – Židenice předložil MO MMB návrh společnosti OHL ŽS, a.s. na bezplatný převod pozemků na zasedání KM RMB a na schůzi RMB ve variantách:***

#### **Varianta I.**

- nabytí pozemku p.č. 7608/2 ostatní plocha, zeleň k.ú. Židenice *(na pozemku se nachází retenční nádrž a je situován v trase výhledové dopravní stavby)*
- nesouhlas s nabytím pozemků p.č. 7623/47, 7623/68, 7623/167, 7623/183 k.ú. Židenice

#### **Varianta II.**

- nabytí všech nabízených pozemků z vlastnictví OHL ŽS, a.s. a současně jejich svěřením MČ Brno – Vinohrady a MČ Brno – Židenice.

**Komise majetková RMB na 85. zasedání, konaném dne 5.8. 2014, pod bodem č. 85/54 doporučuje RMB a ZMB Varianta I.**

**a) schválit bezúplatné nabytí pozemku:**

- p.č. 7608/2 ostatní plocha, zeleň o výměře 204 m<sup>2</sup> v k.ú. Židenice z vlastnictví společnosti OHL ŽS, a.s. do vlastnictví statutárního města Brna za podmínek smlouvy o bezúplatném převodu nemovité věci uvedených v materiálu;

**b) nesouhlasit s bezúplatným nabytím pozemků:**

- p.č. 7623/47 ostatní plocha, jiná plocha o výměře 57 m<sup>2</sup>, jehož součástí je stavba spojovacího chodníku s jednostranným zábradlím,
- p.č. 7623/68 ostatní plocha, jiná plocha o výměře 78 m<sup>2</sup>,
- p.č. 7623/167 ostatní plocha, zeleň o výměře 235 m<sup>2</sup>, jehož součástí je stavba opěrné zdi z betonových tvárnic,
- p.č. 7623/183 ostatní plocha, ostatní komunikace o výměře 85 m<sup>2</sup>, vše v k.ú. Židenice.

***Hlasování: 7pro var. I. – 0 proti – 1 se zdržel/11 členů. Usnesení bylo přijato.***

**Rada města Brna na R6/147.schůzi,konané dne 27.8.2014, pod bodem č.76 dle varianty I.**

1. doporučuje ZMB schválit bezúplatné nabytí
  - pozemku p.č. 7608/2 ostatní plocha, zeleň o výměře 204 m<sup>2</sup> vk.ú. Židenice z vlastnictví společnosti OHL ŽS, a.s. do vlastnictví statutárního města Brna za podmínek smlouvy o bezúplatném převodu nemovité věci
2. doporučuje ZMB nesouhlasit s bezúplatným nabytím pozemků
  - p.č. 7623/47 ostatní plocha, jiná plocha o výměře 57 m<sup>2</sup>, jehož součástí je stavba spojovacího chodníku s jednostranným zábradlím,
  - p.č. 7623/68 ostatní plocha, jiná plocha o výměře 78 m<sup>2</sup>,
  - p.č. 7623/167 ostatní plocha, zeleň o výměře 235 m<sup>2</sup>, jehož součástí je stavba opěrné zdi z betonových tvárnic,
  - p.č. 7623/183 ostatní plocha, ostatní komunikace o výměře 85 m<sup>2</sup>, vše v k.ú. Židenice.

#### **Stanovisko OHL ŽS, a.s. k usnesení RMB**

Výsledek projednání nabídky na bezúplatný převod pozemků byl sdělen společnosti OHL ŽS, a.s. a současně byla společnost požádána o odsouhlasení podmínek smlouvy o bezúplatném převodu pozemku p.č. 7608/2 k.ú. Židenice.

E- mailovým podáním ze dne 15.9. 2014 sdělila společnost OHL ŽS, a.s., že ukončila v dané lokalitě svoji developerskou a stavební činnost a nabízí bezplatný převod pouze všech předmětných pozemků (p.č. 7608/2, 7623/47, 7623/68, 7623/167, 7623/183 v k.ú. Židenice).

#### **Nový návrh usnesení**

S ohledem na výše uvedené podání společnosti OHL ŽS, a.s. předložil MO MMB na zasedání KM RMB nabídku společnosti OHL ŽS, a.s. na bezúplatný převod pozemků k opětovnému projednání – formou změny usnesení schůze RMB č. R6/147, konané dne 27.8. 2014, ve variantách:

#### Varianta I.

nesouhlas s nabytím všech pozemků p.č. 7608/2, 7623/47, 7623/68, 7623/167, 7623/183 k.ú. Židenice; důvodem byl nesouhlas MČ Brno- Židenice a Brno - Vinohrady se svěřením těchto pozemků, kdy zejm. MČ Brno - Vinohrady by nesla náklady na údržbu pozemků a opravy staveb chodníku a opěrné zdi

#### Varianta II.

nabytí všech nabízených pozemků z vlastnictví OHL ŽS, a.s. a současně jejich svěřením MČ Brno – Vinohrady (p.č. 7608/2, 7623/47, 7623/68, 7623/167) a MČ Brno – Židenice (p.č. 7623/183). MO MMB doporučil zvážení této varianty z důvodu, že na pozemcích p.č. 7608/2, 7623/68, 7623/167 k.ú. Židenice se nachází veřejně přístupná zeleň.

#### **Komise majetková RMB na R7/KM/5. zasedání, konaném dne 9.3. 2015, pod bodem č. 5/36**

1. bere na vědomí  
přípis společnosti OHL ŽS, a.s. ze dne 15.9. 2014 ve věci nabídky na bezplatný převod pozemků p.č. 7608/2, 7623/47, 7623/68, 7623/167, 7623/183 v k.ú. Židenice, v lokalitě Vinohrady, ve kterém sděluje, že v dané lokalitě ukončila společnost svoji developerskou a stavební činnost dokončením výstavby obytného souboru a nabízí bezplatný převod pouze všech předmětných pozemků
2. doporučuje RMB  
změnit usnesení schůze RMB č. R6/147 konané dne 27.8.2014, bod č. 76,  
takto:  
Rada města Brna doporučuje Zastupitelstvu města Brna  
Varianta I.  
nesouhlasit s bezúplatným nabytím pozemků
  - p.č. 7608/2 ostatní plocha, zeleň o výměře 204 m<sup>2</sup> v k.ú. Židenice
  - p.č. 7623/47 ostatní plocha, jiná plocha o výměře 57 m<sup>2</sup>, jehož součástí je stavba spojovacího chodníku s jednostranným zábradlím
  - p.č. 7623/68 ostatní plocha, jiná plocha o výměře 78 m<sup>2</sup>,
  - p.č. 7623/167 ostatní plocha, zeleň o výměře 235 m<sup>2</sup>, jehož součástí je stavba opěrné zdi z betonových tvárnic
  - p.č. 7623/183 ostatní plocha, ostatní komunikace o výměře 85 m<sup>2</sup>,  
v k.ú. Židenice  
z vlastnictví společnosti OHL ŽS, a.s. do vlastnictví statutárního města Brna

Varianta II.  
**schválit**

**1. bezúplatné nabytí pozemků**

- p.č. 7608/2 ostatní plocha, zeleň o výměře 204 m<sup>2</sup> v k.ú. Židenice
- p.č. 7623/47 ostatní plocha, jiná plocha o výměře 57 m<sup>2</sup>, jehož součástí je stavba spojovacího chodníku s jednostranným zábradlím
- p.č. 7623/68 ostatní plocha, jiná plocha o výměře 78 m<sup>2</sup>,
- p.č. 7623/167 ostatní plocha, zeleň o výměře 235 m<sup>2</sup>, jehož součástí je stavba opěrné zdi z betonových tvárnic
- p.č. 7623/183 ostatní plocha, ostatní komunikace o výměře 85 m<sup>2</sup>, v k.ú. Židenice

z vlastnictví společnosti OHL ŽS, a.s. do vlastnictví statutárního města Brna za podmínek smlouvy o bezúplatném převodu nemovitých věcí uvedených v materiálu

**2. MČ Brno – Vinohrady svěřeni pozemků:**

- p.č. 7608/2 o výměře 204 m<sup>2</sup>,
- p.č. 7623/47 ostatní plocha, jiná plocha o výměře 57 m<sup>2</sup>,
- p.č. 7623/68 ostatní plocha, jiná plocha o výměře 78 m<sup>2</sup>,
- p.č. 7623/167 ostatní plocha, zeleň o výměře 235 m<sup>2</sup>, v k.ú. Židenice

v rozsahu práv a povinností dle příslušných článků Vyhlášky statutárního města Brna č.20/2001 Statutu města Brna, v platném znění, do kategorie: část III. – ostatní nemovitý majetek, uvedený jako doplněk č. 112 přílohy č. 4.

**3. MČ Brno – Židenice svěřeni pozemku:**

- p.č. 7623/183 ostatní plocha, ostatní komunikace o výměře 85 m<sup>2</sup>, v k.ú. Židenice
- v rozsahu práv a povinností dle příslušných článků Vyhlášky statutárního města Brna č.20/2001 Statutu města Brna, v platném znění, do kategorie: část III. – ostatní nemovitý majetek, uvedený jako doplněk č. 112 přílohy č. 4.

Hlasování: 5 – pro var. I., 0 – proti, 3 – se zdrželi/ 11členů. **Usnesení nebylo přijato.**

hlasování	p. Janíček	Ing. Drápalová	Ing. Liptáková	PhDr. Hofmannová	Ing. Pospíšil	JUDr. Kerndl	p. Říha	p. Šafařík	Ing. Zuziak	Ing. Hladký	Ing. Malec
pro		X		X					X	X	X
proti											
zdrž. se	omluven		omluven		X		X	omluven			

Hlasování: 0 – pro var. II., 0 – proti, 8 – se zdrželo/ 11členů. **Usnesení nebylo přijato.**

hlasování	p. Janíček	Ing. Drápalová	Ing. Liptáková	PhDr. Hofmannová	Ing. Pospíšil	JUDr. Kerndl	p. Říha	p. Šafařík	Ing. Zuziak	Ing. Hladký	Ing. Malec
pro											
proti											
zdrž. se	omluven	X	omluven	X	X		X	omluven	X	X	X

Následně předložil MO MMB na schůzi RMB nabídku společnosti OHL ŽS, a.s. k opětovnému projednání v týchž variantách jako byly předloženy na zasedání KM RMB.

**Rada města Brna na R7/015. schůzi, konané dne 31.3. 2015,**

**1. bere na vědomí**

přípis společnosti OHL ŽS, a.s. ze dne 15.9. 2014 ve věci nabídky na bezplatný převod pozemků p.č. 7608/2, 7623/47, 7623/68, 7623/167, 7623/183 v k.ú. Židenice, v lokalitě Vinohrady, ve kterém sděluje, že v dané lokalitě ukončila společnost svoji developerskou a stavební činnost dokončením výstavby obytného souboru a nabízí bezplatný převod pouze všech předmětných pozemků

**2. měni usnesení schůze RMB č. R6/147 konané dne 27.8.2014, bod č. 76,**

**takto:**

**Rada města Brna doporučuje Zastupitelstvu města Brna schválit**

**1. bezúplatné nabytí pozemků**

- p.č. 7608/2 ostatní plocha, zeleň o výměře 204 m<sup>2</sup> v k.ú. Židenice
- p.č. 7623/47 ostatní plocha, jiná plocha o výměře 57 m<sup>2</sup>, jehož součástí je stavba spojovacího chodníku s jednostranným zábradlím
- p.č. 7623/68 ostatní plocha, zeleň o výměře 78 m<sup>2</sup>,
- p.č. 7623/167 ostatní plocha, zeleň o výměře 235 m<sup>2</sup>, jehož součástí je stavba opěrné zdi z betonových tvárnic
- p.č. 7623/183 ostatní plocha, ostatní komunikace o výměře 85 m<sup>2</sup>,  
v k.ú. Židenice

**z vlastnictví společnosti OHL ŽS, a.s. do vlastnictví statutárního města Brna za podmínek smlouvy o bezúplatném převodu nemovitých věcí uvedených v materiálu**

**2. MČ Brno – Vinohrady svěřeni pozemků:**

- p.č. 7608/2 o výměře 204 m<sup>2</sup>,
- p.č. 7623/47 ostatní plocha, jiná plocha o výměře 57 m<sup>2</sup>,
- p.č. 7623/68 ostatní plocha, zeleň o výměře 78 m<sup>2</sup>,
- p.č. 7623/167 ostatní plocha, zeleň o výměře 235 m<sup>2</sup>,  
v k.ú. Židenice

**v rozsahu práv a povinností dle příslušných článků Vyhlášky statutárního města Brna č.20/2001 Statutu města Brna, v platném znění, do kategorie: část III. – ostatní nemovitý majetek, uvedený jako doplněk č. 113 přílohy č. 4, ke dni účinnosti vkladu vlastnického práva statutárního města Brna do katastru nemovitostí**

**3. MČ Brno – Židenice svěřeni pozemku:**

- p.č. 7623/183 ostatní plocha, ostatní komunikace o výměře 85 m<sup>2</sup>, v k.ú. Židenice  
**v rozsahu práv a povinností dle příslušných článků Vyhlášky statutárního města Brna č.20/2001 Statutu města Brna, v platném znění, do kategorie: část III. – ostatní nemovitý majetek, uvedený jako doplněk č. 113 přílohy č. 4, ke dni účinnosti vkladu vlastnického práva statutárního města Brna do katastru nemovitostí**

**Schváleno jednomyslně 9 členy.**

Společnost s podmínkami smlouvy o bezúplatném převodu nemovitých věcí souhlasila. Současně Společnost sdělila, že uzavřela dne 13.4. 2015 kupní smlouvu, kterou prodává vlastníkům navazujících garáží pozemek p.č. 7623/222 k.ú. Židenice (tento pozemek je vklíněn do městu nabízeného pozemku p.č. 7623/167, jeho součástí je opěrná zeď, ve které je zabudováno elektrické zařízení, sloužící pro navazující garáže). V kupní smlouvě se zároveň zřizuje služebnost cesty přes pozemek p.č.7623/167 na pozemek p.č. 7623/222 za účelem provozování, údržby a oprav pro vlastníky navazujících garáží v rozsahu dle GP č. 2977-200/2014. Zřízení uvedené služebnosti není překážkou pro nabytí pozemku p.č. 7623/167 k.ú. Židenice. Návrh na vklad práv z uvedené smlouvy byl podán dne 13.4. 2015, z důvodu chyby ve smlouvě nebyl vklad povolen. Kupní smlouva a smlouva o zřízení služebnosti byla znovu uzavřena a byla podána opětovně do katastru nemovitostí dne 13.11. 2015. Vklad byl proveden dne 8.12. 2015. Návrh nabytí pozemků z vlastnictví OHL ŽS, a.s. byl předložen ke schválení na zasedání ZMB po povolení vkladu této smlouvy v katastru nemovitostí, tj. po zřízení věcného břemene na pozemku p.č. 7623/167 k.ú. Židenice.

**ZMB na Z7/15. zasedání, konaném dne 2.2. 2016, pod bodem č. 80 schvaluje**

**a) bezúplatné nabytí pozemků**

- p. č. 7608/2 - ostatní plocha, zeleň, o výměře 204 m<sup>2</sup>  
v k. ú. Židenice,
- p. č. 7623/47 - ostatní plocha, jiná plocha, o výměře 57 m<sup>2</sup>, jehož součástí je stavba spojovacího chodníku s jednostranným zábradlím
- p. č. 7623/68 - ostatní plocha, zeleň, o výměře 78 m<sup>2</sup>
- p. č. 7623/167 - ostatní plocha, zeleň, o výměře 235 m<sup>2</sup>, jehož součástí je stavba opěrné zdi z betonových tvárnic
- p. č. 7623/183 ostatní plocha, ostatní komunikace, o výměře 85 m<sup>2</sup>  
v k. ú. Židenice,

**z vlastnictví společnosti OHL ŽS, a. s., do vlastnictví statutárního města Brna za podmínek smlouvy o bezúplatném převodu nemovitých věcí, které tvoří přílohu č. 71 těchto usnesení. Ověřená příloha je uložena na Organizačním odboru MMB;**

**b) MČ Brno-Vinohrady svěřeni pozemků**

- p. č. 7608/2 - ostatní plocha, zeleň, o výměře 204 m<sup>2</sup>

- p. č. 7623/47 - ostatní plocha, jiná plocha, o výměře 57 m<sup>2</sup>
- p. č. 7623/68 - ostatní plocha, zeleň, o výměře 78 m<sup>2</sup>
- p. č. 7623/167 - ostatní plocha, zeleň, o výměře 235 m<sup>2</sup>

v k. ú. Židenice,

v rozsahu práv a povinností dle příslušných článků vyhlášky statutárního města Brna č.20/2001

- Statutu města Brna, v platném znění, do kategorie: část III. – ostatní nemovitý majetek, uvedený jako doplněk č. 119 přílohy č. 4, ke dni účinnosti vkladu vlastnického práva statutárního města Brna do katastru nemovitostí;

**c) MČ Brno-Židenice svěřeni pozemku:**

- p. č. 7623/183 - ostatní plocha, ostatní komunikace, o výměře 85 m<sup>2</sup>

v k. ú. Židenice,

v rozsahu práv a povinností dle příslušných článků vyhlášky statutárního města Brna č.20/2001

- Statutu města Brna, v platném znění, do kategorie: část III. – ostatní nemovitý majetek, uvedený jako doplněk č. 119 přílohy č. 4, ke dni účinnosti vkladu vlastnického práva statutárního města Brna do katastru nemovitostí.

Návrh smlouvy o bezúplatném převodu byl doručen Společnosti, avšak nebyl z její strany podepsán. Následně Společnost požádala o směnu pozemků tak, že předmětem směny z vlastnictví Společnosti jsou předmětné pozemky v k.ú. Židenice a předmětem směny z vlastnictví města jsou pozemky situované v k.ú. Štýřice kolem objektu M-Paláce. Realizaci směny nedoporučil OD MMB i OŽP MMB a rovněž MČ Brno – Vinohrady a MČ Brno-Židenice. Záměr směny byl předložen k projednání na R7/184. schůzi RMB, konanou dne 11.9. 2018; RMB pod bodem č. 78 se záměrem směny nesouhlasila.

Přípisem ze dne 26.11. 2019 sdělila Společnost, že má zájem uzavřít smlouvu o bezúplatném převodu předmětných pozemků v k.ú. Židenice na město a že bezplatný převod byl aktuálně schválen interními orgány Společnosti.

#### **Aktuální návrh předložený k projednání v r. 2020**

S ohledem na skutečnost, že bezúplatné nabytí předmětných pozemků bylo schváleno v r. 2016, je třeba uvedené nabytí nemovitých věcí opětovně schválit. MO MMB předkládá návrh změny usnesení zasedání Z7/15, konaného dne 2.2. 2016, bod č. 80, tak, že je navrhováno schválit pouze bezúplatné nabytí pozemků p.č. 7608/2, 7623/47, 7623/68, 7623/167, 7623/183 v k.ú. Židenice; svěřeni pozemků MČ Brno – Vinohrady MČ Brno – Židenice není navrhováno, po nabytí pozemků do vlastnictví města, budou pozemky předány do správy příslušným městským částem podle článku 22 a 30 Statutu města Brna v platném znění.

Do návrhu podmínek smlouvy o bezúplatném převodu bylo přidáno ustanovení, dle kterého smlouva nabude účinnosti zveřejněním v registru smluv. Pro tento účel byla odborným posouzením pracovníků MO MMB stanovena obvyklá cena převáděných pozemků na částku 790.800,-Kč (1.200,-Kč/m<sup>2</sup>).

#### **Komise majetková RMB na R8/KM/26. zasedání, konaném dne 23.1. 2020, pod bodem č. 26/28**

**doporučuje Radě a Zastupitelstvu města Brna**

**změnit**

usnesení zasedání ZMB č. Z7/15, konaného dne 2.2. 2016, bod č. 80, které zní:

„ZMB schvaluje

a) bezúplatné nabytí pozemků

- p.č. 7608/2 ostatní plocha, zeleň o výměře 204 m<sup>2</sup> v k.ú. Židenice
- p.č. 7623/47 ostatní plocha, jiná plocha o výměře 57 m<sup>2</sup>, jehož součástí je stavba spojovacího chodníku s jednostranným zábradlím
- p.č. 7623/68 ostatní plocha, zeleň o výměře 78 m<sup>2</sup>
- p.č. 7623/167 ostatní plocha, zeleň o výměře 235 m<sup>2</sup>, jehož součástí je stavba opěrné zdi z betonových tvárnic
- p.č. 7623/183 ostatní plocha, ostatní komunikace o výměře 85 m<sup>2</sup>

v k.ú. Židenice z vlastnictví společnosti OHL ŽS, a.s. do vlastnictví statutárního města Brna za podmínek smlouvy o bezúplatném převodu nemovitých věcí, které tvoří přílohu č. 71 těchto usnesení



b) MČ Brno – Vinohrady svěřeni pozemků:

- p.č. 7608/2 - ostatní plocha, zeleň o výměře 204 m<sup>2</sup>
- p.č. 7623/47 - ostatní plocha, jiná plocha o výměře 57 m<sup>2</sup>
- p.č. 7623/68 - ostatní plocha, zeleň o výměře 78 m<sup>2</sup>
- p.č. 7623/167 - ostatní plocha, zeleň o výměře 235 m<sup>2</sup>

v k.ú. Židenice

v rozsahu práv a povinností dle příslušných článků vyhlášky statutárního města Brna č.20/2001 - Statutu města Brna, v platném znění, do kategorie: část III. – ostatní nemovitý majetek, uvedený jako doplněk č. 119 přílohy č. 4, ke dni účinnosti vkladu vlastnického práva statutárního města Brna do katastru nemovitostí

c) MČ Brno – Židenice svěřeni pozemku:

- p.č. 7623/183 ostatní plocha, ostatní komunikace o výměře 85 m<sup>2</sup>

v k.ú. Židenice

v rozsahu práv a povinností dle příslušných článků vyhlášky statutárního města Brna č.20/2001 - Statutu města Brna, v platném znění, do kategorie: část III. – ostatní nemovitý majetek, uvedený jako doplněk č. 119 přílohy č. 4, ke dni účinnosti vkladu vlastnického práva statutárního města Brna do katastru nemovitostí“

takto:

**ZMB schvaluje**

bezúplatné nabytí pozemků

- p.č. 7608/2 ostatní plocha, zeleň o výměře 204 m<sup>2</sup>
- p.č. 7623/47 ostatní plocha, jiná plocha o výměře 57 m<sup>2</sup>, jehož součástí je stavba spojovacího chodníku s jednostranným zábradlím
- p.č. 7623/68 ostatní plocha, zeleň o výměře 78 m<sup>2</sup>
- p.č. 7623/167 ostatní plocha, zeleň o výměře 235 m<sup>2</sup>, jehož součástí je stavba opěrné zdi z betonových tvárnic
- p.č. 7623/183 ostatní plocha, ostatní komunikace o výměře 85 m<sup>2</sup>

v k.ú. Židenice z vlastnictví společnosti OHL ŽS, a.s., IČO: 463 42 796, se sídlem Burešova 938/17, Veveří, 602 00 Brno, do vlastnictví statutárního města Brna za podmínek smlouvy o bezúplatném převodu nemovitých věcí, které tvoří přílohu č. .... těchto usnesení.

Hlasování: 9 - pro, 0 - proti, 0 - se zdržel /11 členů. **Usnesení bylo přijato.**

Bc. Doležal	Ing. Vašina	Ing. Pokorný	Ing. Trllo	p. Šafařík	Mgr. Nevřkla	Ing. Pospíšil	Ing. Boleslav	Mgr. Leder	p. Janíček	Ing. Havelka
pro	pro	omluven	pro	pro	pro	pro	pro	pro	omluven	pro

### **RMB na R8/062. schůzi, konané dne 5.2. 2020, pod bodem č. 30**

doporučuje Zastupitelstvu města Brna změnit

usnesení zasedání Zastupitelstva města Brna č. Z7/15, konaného dne 2.2. 2016, bod č. 80, které zní:

„Zastupitelstvo města Brna schvaluje

a) bezúplatné nabytí pozemků

- p. č. 7608/2 ostatní plocha, zeleň o výměře 204 m<sup>2</sup> v k. ú. Židenice
- p. č. 7623/47 ostatní plocha, jiná plocha o výměře 57 m<sup>2</sup>, jehož součástí je stavba spojovacího chodníku s jednostranným zábradlím
- p. č. 7623/68 ostatní plocha, zeleň o výměře 78 m<sup>2</sup>
- p. č. 7623/167 ostatní plocha, zeleň o výměře 235 m<sup>2</sup>, jehož součástí je stavba opěrné zdi z betonových tvárnic
- p. č. 7623/183 ostatní plocha, ostatní komunikace o výměře 85 m<sup>2</sup>

v k. ú. Židenice z vlastnictví společnosti OHL ŽS, a.s. do vlastnictví statutárního města Brna za podmínek smlouvy o bezúplatném převodu nemovitých věcí, které tvoří přílohu č. 71 těchto usnesení

b) MČ Brno – Vinohrady svěřeni pozemků:

- p. č. 7608/2 - ostatní plocha, zeleň o výměře 204 m<sup>2</sup>
- p. č. 7623/47 - ostatní plocha, jiná plocha o výměře 57 m<sup>2</sup>
- p. č. 7623/68 - ostatní plocha, zeleň o výměře 78 m<sup>2</sup>
- p. č. 7623/167 - ostatní plocha, zeleň o výměře 235 m<sup>2</sup>

v k. ú. Židenice

v rozsahu práv a povinností dle příslušných článků vyhlášky statutárního města Brna č.20/2001 - Statutu města Brna, v platném znění, do kategorie: část III. – ostatní nemovitý majetek, uvedený jako doplněk č. 119 přílohy č. 4, ke dni účinnosti vkladu vlastnického práva statutárního města Brna do katastru nemovitostí

c) MČ Brno – Židenice svěřeni pozemku:

- p. č. 7623/183 ostatní plocha, ostatní komunikace o výměře 85 m<sup>2</sup>

v k. ú. Židenice

v rozsahu práv a povinností dle příslušných článků vyhlášky statutárního města Brna č.20/2001 - Statutu města Brna, v platném znění, do kategorie: část III. – ostatní nemovitý majetek, uvedený jako doplněk č. 119 přílohy č. 4, ke dni účinnosti vkladu vlastnického práva statutárního města Brna do katastru nemovitostí“

takto:

Zastupitelstvo města Brna schvaluje

bezúplatné nabytí pozemků

- p. č. 7608/2 ostatní plocha, zeleň o výměře 204 m<sup>2</sup>
- p. č. 7623/47 ostatní plocha, jiná plocha o výměře 57 m<sup>2</sup>, jehož součástí je stavba spojovacího chodníku s jednostranným zábradlím
- p. č. 7623/68 ostatní plocha, zeleň o výměře 78 m<sup>2</sup>
- p. č. 7623/167 ostatní plocha, zeleň o výměře 235 m<sup>2</sup>, jehož součástí je stavba opěrné zdi z betonových tvárnic

- p. č. 7623/183 ostatní plocha, ostatní komunikace o výměře 85 m<sup>2</sup>

v k. ú. Židenice z vlastnictví společnosti OHL ŽS, a.s., IČO: 463 42 796, se sídlem Burešova 938/17, Veveří, 602 00 Brno, do vlastnictví statutárního města Brna za podmínek smlouvy o bezúplatném převodu nemovitých věcí

Schváleno jednomyslně 10 členy.

JUDr. Vaňková	Mgr. Hladík	Bc. Kolářný	Ing. Pospíšil	JUDr. Kerndl	Róbert Čuma	Ing. Fišer	Ing. Grund	RNDr. Chvátal	Ing. Kratochvíl	Mgr. Suchý
pro	pro	pro	pro	pro	pro	---	pro	pro	pro	pro

#### **Stanoviska dotčených orgánů:**

***(stanoviska předložená k projednání bezúplatného převodu, který byl schválen ZMB na zasedání 2.2. 2016)***

**OÚPR MMB** - pozemky p.č. 7608/2, 7623/47, 77623/68, 7623/167, 7623/183 k.ú. Židenice jsou součástí návrhové plochy bydlení čistého (BC).

- pozemek p.č. 7608/2 k.ú. Židenice – se nachází v trase výhledové dopravní stavby „Tunel Vínohrady“, realizované v rámci výstavby Velkého městského okruhu v Brně.
- pozemek p.č. 7623/47 k.ú. Židenice – na pozemku je realizováno pěší propojení ulice Věstonické a Révové a plní funkci veřejného prostranství. Z hlediska prostupnosti území je žádoucí zachovat toto propojení.
- na pozemku p.č. 7623/68 v k.ú. Židenice je veřejná zeleň.
- pozemek p.č. 7623/167 v k.ú. Židenice zajišťuje obsluhu území, před pozemkem jsou realizována parkovací stání pro lokalitu rodinných domů. Pro toto území je zpracována a do celostátní evidence územně plánovací činnosti pod reg.č. 26205081 vložena „Územně prověřovací studie lokality Údolíček, Brno“, v této dokumentaci není pozemek určen k zástavbě. Pozemek není samostatně

zastavitelný.

- pozemek p.č. 7623/183 k.ú. Židenice – je součástí veřejné pěší cesty z ul. Révová do zahrádkářské lokality.

Z hlediska územně plánovacího nemáme námítky k nabytí pozemků p.č. 7608/2, 7623/47, 77623/68, 7623/167, 7623/183 k.ú. Židenice a k jejich svěřeni MČ.

**MČ Brno – Vinohrady** – ZMČ nedoporučuje ZMB nabytí pozemků p.č. 7623/47, 7623/68, 7623/167, 7608/2 k.ú. Židenice.

- ZMČ nesouhlasí v případě nabytí se svěřením pozemků p.č. 7623/47, 7623/68, 7623/167, 7608/2 k.ú. Židenice do správy MČ Brno – Vinohrady z důvodu nákladů městské části na nutnou údržbu těchto pozemků a údržbu a opravy staveb chodníku a opěrné zdi.

**MČ Brno – Židenice** – RMČ doporučuje bezúplatný převod pozemku p.č. 7623/183 k.ú. Židenice do vlastnictví SMB.

- RMČ nesouhlasí se svěřením výše uvedeného pozemku do hospodaření MČ Brno – Židenice.

**OD MMB** – na pozemku p.č. 7608/2 k.ú. Židenice je situována retenční nádrž s příslušenstvím, která je ve správě společnosti Brněnské komunikace a.s. a zároveň je v návrhové tunelové trase VMO. Nabytí tohoto pozemku OD z dopravního hlediska doporučuje.

- na pozemku p.č. 7623/183 k.ú. Židenice je situována účelová komunikace, která slouží k propojení území MČ Vinohrady a MČ Židenice. Vzhledem k této skutečnosti se z dopravního hlediska domníváme, že tento pozemek by měl být v majetku SMB. Jelikož se ale nejedná o stavbu místní komunikace, není možné z pozice OD MMB prokázat zájem SMB o nabytí tohoto pozemku do svého majetku a v případě jeho nabytí zajistit jeho správu.

- na pozemcích p.č. 7623/47, 7623/68, 7623/167 k.ú. Židenice je situována zeleň, schodiště a spojovací chodník, který není a nebude součástí stavby místní komunikace ul. Révová. Vzhledem k této skutečnosti OD MMB nepovažuje nabytí těchto pozemků do majetku SMB za potřebné.

OD MMB projednal s OÚPR MMB a se společností Brněnské komunikace a.s. návrh na převzetí spojovacího chodníku při ul. Révová (na p.č. 7623/47 k.ú. Židenice). Protože je chodník realizován v podélném sklonu 18,2 %, což je v rozporu s přípustnými hodnotami podélného sklonu předepsanými českou technickou normou ČSN 73 6110 projektování místních komunikací a také s vyhláškou č. 398/2009 Sb., o obecných technických požadavcích zabezpečujících užívání staveb osobami s omezenou schopností pohybu a orientace, nelze chodník převzít do majetku statutárního města Brna a do správy společnosti Brněnské komunikace a.s.

**OVLHZ MMB** – převod pozemku p.č. 7608/2 k.ú. Židenice do majetku města doručujeme. Na pozemku se nachází retenční nádrž o objemu 67 m<sup>3</sup> sloužící pro akumulaci dešťových vod z napojených zpevněných ploch v dané lokalitě. Stavba byla povolena odborem VLHZ MMB rozhodnutím ze dne 20.9. 2004 a uvedena do trvalého provozu kolaudačním rozhodnutím ze dne 14.6. 2006. V současné době je vlastníkem tohoto díla statutární město Brno a provoz je zajištěn Brněnskými komunikacemi, a.s.

**OTS MMB** – pozemky jsou dotčeny dle DTMB retenční nádrží (p.č. 7608/2 k.ú. Židenice), kanalizací DN 300, vodovodem DN 80, splaškovou kanalizací DN 100, vedením NN, veřejným osvětlením, STL plynárenským zařízením.

**Brněnské komunikace a.s.** – na pozemku p.č. 7608/2 k.ú. Židenice se nachází retenční nádrž s přípojkou dešťové kanalizace a přepadem do drenážního systému ve správě společnosti Brněnské komunikace a.s., jedná se o podzemní objekt. Na pozemku se nachází zeleň, která svým charakterem není silniční zelení a proto nemůže být ve správě naší společnosti. Doporučujeme nabytí pozemku do majetku města.

- stavba spojovacího chodníku, vč. opěrné zídky na pozemku p.č. 7623/47 k.ú. Židenice nebyla součástí stavby komunikace v ul. Révová a není určena k převzetí do naší správy.

- přilehlé pozemky zeleně p.č. 7623/68, 7623/167 k.ú. Židenice nemají charakter silniční zeleně. Tyto pozemky nebudeme přebírat do své správy.

- na pozemku p.č. 7623/183 k.ú. Židenice se nachází nezpevněná pěšina, která nemá parametry,

umožňující zařazení do kategorie místní komunikace. Tento pozemek rovněž nebudeme přebírat do své správy.

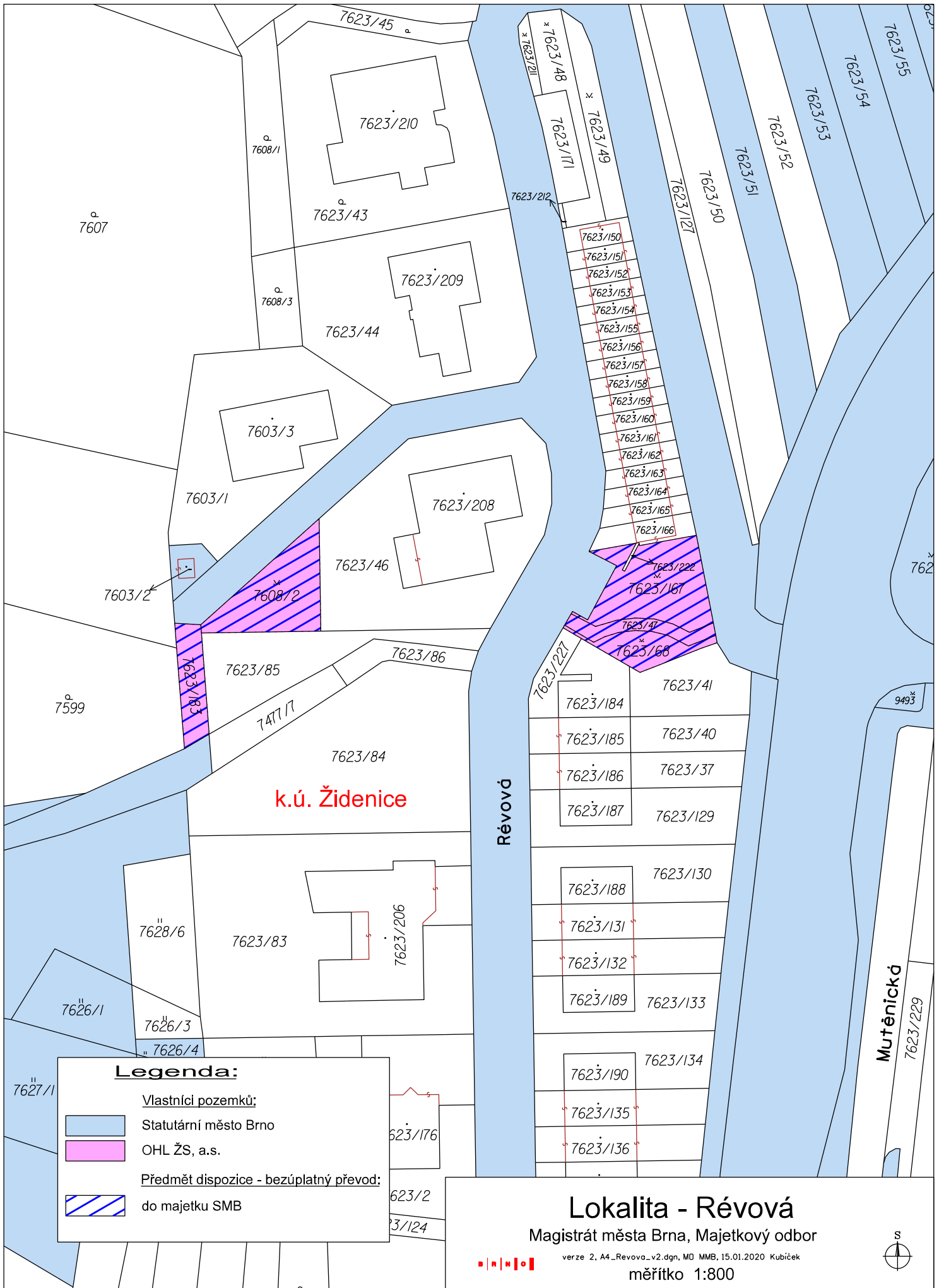
**Brněnské vodárny a kanalizace, a.s.** – s nabytím pozemků do majetku SMB souhlasíme. Pozemky jsou dotčeny splaškovou kanalizační stokou DN 100 a vodovodním řadem DN 100.

**Technické sítě Brno, akciová společnost** – na pozemcích, popřípadě v těsné blízkosti, se nachází zařízení veřejného osvětlení.

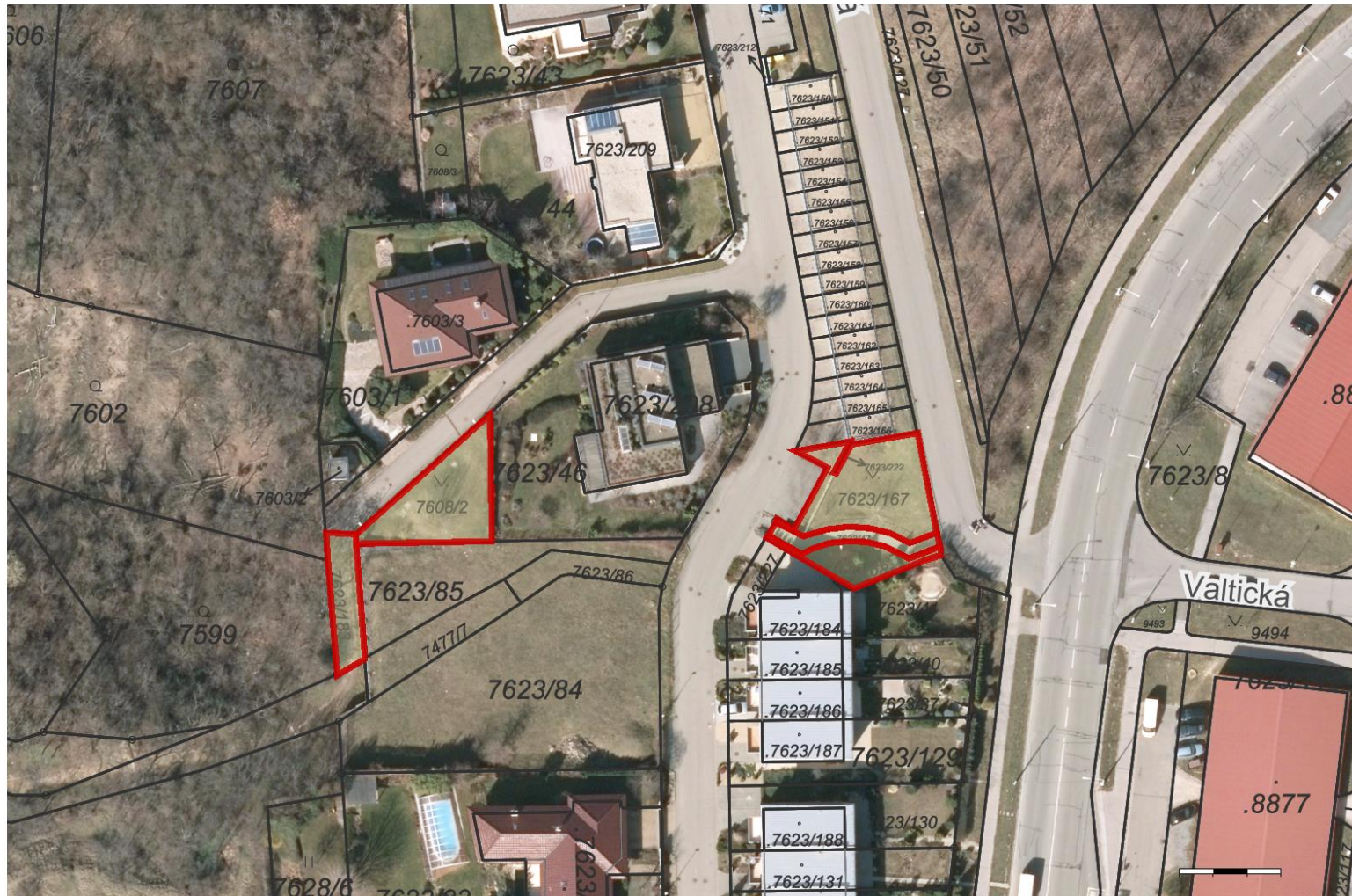
**Dopravní podnik města Brna, a.s.** – k dispozici nemáme žádné připomínky.

**E.ON Servisní, s.r.o.** – pozemky p.č. 7623/167, 7623/47, 7623/68 jsou dotčeny podzemním vedením NN nebo jeho ochranným pásmem ve vlastnictví společnosti E.ON Distribuce, a.s.

**Jihomoravská plynárenská, a.s.** - pozemky p.č. 7623/47, 7623/68, 7623/167, 7623/183 jsou zatíženy režimem ochranného pásma STL plynárenského zařízení v provozování RWE GasNet, s.r.o.











**Podmínky smlouvy o bezúplatném převodu nemovitých věcí**

1. Nabyvatel: statutární město Brno
2. Převodce: OHL ŽS, a.s., IČO: 463 42 796  
se sídlem Burešova 938/17, Veveří, 602 00 Brno
3. Předmět: pozemky v k.ú. Židenice
- p.č. 7608/2 ostatní plocha, zeleň o výměře 204 m<sup>2</sup>
  - p.č. 7623/47 ostatní plocha, jiná plocha o výměře 57 m<sup>2</sup>
  - p.č. 7623/68 ostatní plocha, zeleň o výměře 78 m<sup>2</sup>
  - p.č. 7623/167 ostatní plocha, zeleň o výměře 235 m<sup>2</sup>
  - p.č. 7623/183 ostatní plocha, ostatní komunikace o výměře 85 m<sup>2</sup>
- včetně všech součástí a příslušenství; součástí pozemku p.č. 7623/47 k.ú. Židenice je stavba spojovacího chodníku z betonové dlažby s jednostranným zábradlím; součástí pozemku p.č. 7623/167 k.ú. Židenice je stavba opěrné zdi z betonových tvárnic. Na uvedené stavby bylo vydáno Úřadem městské části města Brna, Brno – Vinohrady kolaudační rozhodnutí č.j. BVIN 07578/2011/FIN/Kub ze dne 6.1. 2012, které nabylo právní moci dne 24.1. 2012. V kolaudačním rozhodnutí je stanovena podmínka pro užívání stavby opěrné zdi, a to, že částečné vychýlení opěrné zdi bude odstraněno do 31.5.2012. Dle protokolu ze dne 17.12. 2013 z kontrolní prohlídky opěrné zdi na pozemku p.č. 7623/167 k.ú. Židenice konstatoval Úřad městské části města Brna, Brno – Vinohrady, že částečné vychýlení opěrné zdi uvedené ve výše uvedeném kolaudačním rozhodnutí bylo odstraněno.
- převodce prohlašuje, že účetní hodnota převáděných nemovitých věcí je následující: pozemek p.č. 7608/2 – 240.720,-Kč, pozemek p.č. 7623/47 – 64.980,-Kč, pozemek p.č. 7623/68 – 88.920,-Kč, pozemek p.č. 7623/167 – 268.840,-Kč, pozemek p.č. 7623/183 – 98.005,-Kč; chodník se zábradlím – 104.028,-Kč, opěrná zeď – 173.056,-Kč
  - obvyklá cena převáděných nemovitých věcí činí částku 790.800,-Kč
4. Vedlejší ujednání:
- převodce prohlašuje, že na převáděných pozemcích neváznou žádné dluhy, zástavní práva ani jiné právní povinnosti a jeho právo disponovat s těmito pozemky není nijak omezeno
  - smluvní strany se dohodly, že okamžikem nabytí vlastnictví k pozemkům dochází k jejich předání a převzetí.
  - nabyvatel prohlašuje, že se seznámil se stavem převáděných pozemků a bere na vědomí, že
    - na pozemcích p.č. 7608/2, p.č. 7623/167, p.č. 7623/47, p.č. 7623/68 k.ú. Židenice je zřízeno věčné břemeno uložení vodního díla a respektování jeho ochranného pásma v rozsahu GP č. 1985-11/2006 pro statutární město Brno a pro společnost Brněnské vodárny a kanalizace, a.s. na základě smlouvy o zřízení věcného břemene ze dne 30.3. 2010.
    - na pozemcích p.č. 7623/47, p.č. 7623/68, p.č. 7623/167 k.ú. Židenice je zřízeno věčné břemeno – právo umístění stožárů veřejného osvětlení v rozsahu GP č. 1961-4/2006 pro statutární město Brno na základě smlouvy o zřízení věcného břemene ze dne 11.7. 2006.
    - na pozemcích p.č. 7623/47, p.č. 7623/68, p.č. 7623/167 k.ú. Židenice je zřízeno věčné břemeno – právo uložení vodovodních řadů DN 100 a DN 80 v rozsahu GP č. 1962-5/2006 pro statutární město Brno a pro společnost Brněnské vodárny a kanalizace, a.s. na základě smlouvy o zřízení věcného břemene ze dne 1.6. 2006
    - na pozemku p.č. 7623/167 k.ú. Židenice je zřízeno věčné břemeno cesty, přístupu k pozemku p.č. 7623/222 v rozsahu GP č. 2977-



200/2014

- pozemky p.č. 7623/167, 7623/47, 7623/68 jsou dotčeny podzemním vedením NN nebo jeho ochranným pásmem ve vlastnictví společnosti E.ON Distribuce, a.s.
- pozemky p.č. 7623/47, 7623/68, 7623/167, 7623/183 jsou zatíženy režimem ochranného pásma STL plynárenského zařízení v provozování GasNet, s.r.o.

- smlouva nabývá účinnosti dnem jejího uveřejnění prostřednictvím registru smluv postupem dle zákona č. 340/2015 Sb., o zvláštních podmínkách účinnosti některých smluv, uveřejňování těchto smluv a o registru smluv (zákon o registru smluv). Statutární město Brno zašle smlouvu správci registru smluv k uveřejnění prostřednictvím registru smluv bez zbytečného odkladu, nejpozději však do 30 dnů od uzavření smlouvy.