

Z8/18. zasedání Zastupitelstva města Brna
konané dne 16.6.2020

Informativní zpráva o sociální péči ve městě Brně za rok 2019

Anotace

Zpráva o sociální péči ve městě Brně za rok 2019 podává ucelené informace o sociální péči a představuje přehled základních aktivit Odboru sociální péče MMB a dalších subjektů působících v sociální oblasti v ročním horizontu.

Návrh usnesení

Zastupitelstvo města Brna

1. bez usnesení

Stanoviska

Rada města Brna projednala na schůzi č. R8/088 konané dne 3. 6. 2020.

Podpis zpracovatele pro archivaci

Zpracovatel

Elektronicky podepsáno

PaedDr. Jan Polák CSc.

vedoucí odboru - Odbor sociální péče

8.6.2020 v 15:07

Garance správnosti, zákonnosti materiálu

Spolupodepisovatel

Elektronicky podepsáno

Mgr. Radek Řeřicha

vedoucí Úseku 4. náměstka primátorky - Úsek 4.
náměstka primátorky

9.6.2020 v 04:27

Důvodová zpráva

Odbor sociální péče předkládá informativní **Zprávu o sociální péči ve městě Brně za rok 2019**, která podává informace o sociální péči a přehled stěžejních aktivit Odboru sociální péče Magistrátu města Brna a dalších subjektů působících v sociální oblasti v Brně za uplynulý rok.

Úvodní kapitoly zprávy popisují současnou sociálně demografickou situaci ve městě Brně včetně situace na trhu práce, zabývají se posláním sociální práce a plánováním sociálních služeb ve městě Brně.

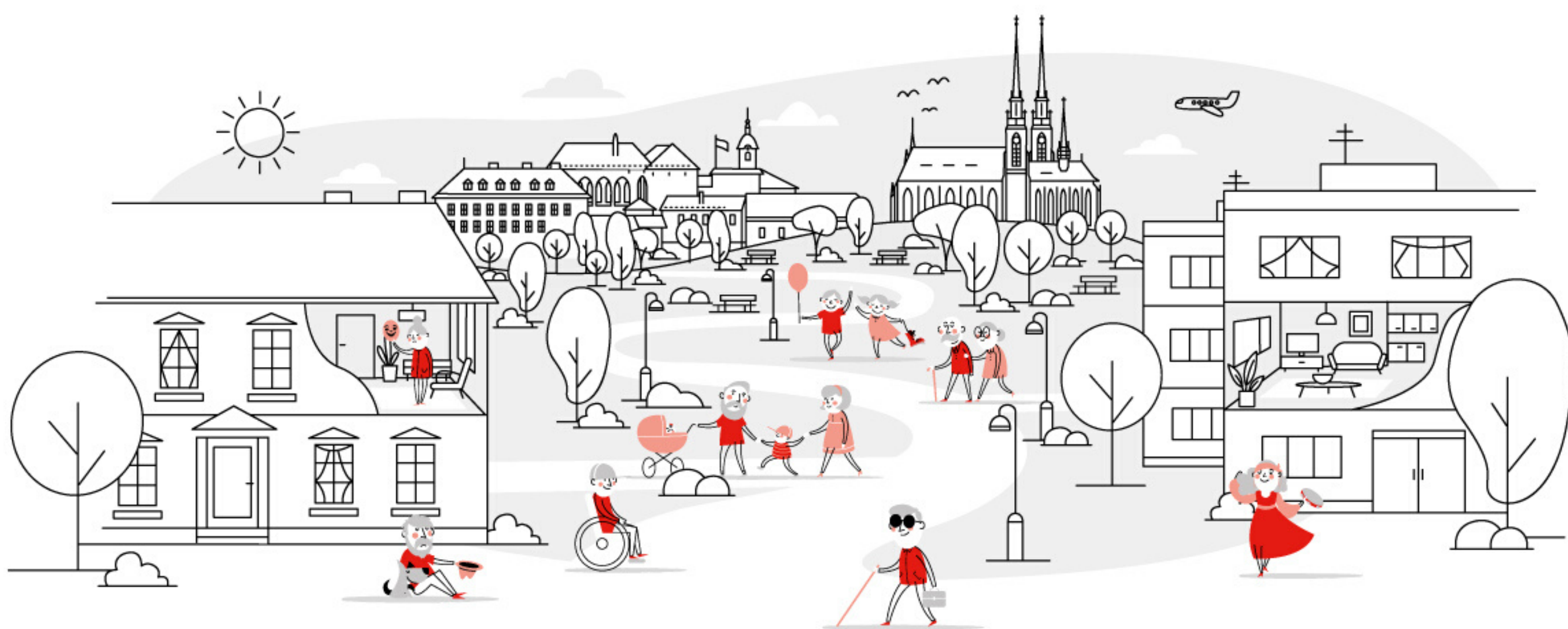
První část kapitol je, v souladu s cílovými skupinami, na něž se zaměřuje sociální práce i plánování sociálních služeb, věnována specifickým cílovým skupinám, a to rodinám s dětmi s nízkými příjmy, seniorům, zdravotně postiženým občanům, osobám v krizové situaci ohroženým extrémním sociálním vyloučením, dětem a mládeži v krizových situacích, etnickým a národnostním menšinám a cizincům.

Druhá část dokumentu popisuje koncepční a projektovou činnost odboru, spolupráci s neziskovými organizacemi působícími v sociální oblasti, zaměřují se na proces plánování sociálních služeb ve městě Brně, strategii sociálního začleňování a předkládají přehled výdajů v oblasti sociální péče ve městě Brně ve srovnání s výdaji za předchozí rok 2018. Závěrečná kapitola pak shrnuje základní informace uvedené ve zprávě.

Zpráva o sociální péči uvádí aktuální přehled organizací poskytujících sociální služby v Brně, a to jak ty zřízené městem, tak i neziskové organizace, jimž město Brno ze svého rozpočtu přispívá na jejich registrované sociální služby. Přehled neziskových subjektů je uveden vždy za každou kapitolou věnovanou konkrétní cílové skupině.

Zpráva o sociální péči ve městě Brně

za rok 2019



Obsah

Úvod	1
1. Sociálně demografické údaje	2
2. Sociální práce a sociální služby	5
2.1 Sociální práce	5
2.2 Sociální služby	5
Poskytovatelé sociálních služeb	5
2.3 Odbor sociální péče Magistrátu města Brna	6
3. Péče o rodinu a osoby ohrožené chudobou	7
3.1 Oddělení péče o rodinu a osoby ohrožené chudobou	7
3.2 Zařízení sociálních služeb pro rodiny s dětmi zřizované městem Brnem	8
3.3 Sociální služby pro rodiny s dětmi poskytované NNO	9
4. Sociálně-právní ochrana dětí	12
4.1 Oddělení sociálně právní ochrany dětí	12
4.2 Náhradní rodinná péče.....	12
4.3 Kontrolní a metodická činnost.....	12
4.4 Úřady městských částí	13
5. Péče o seniory a osoby se zdravotním postižením	14
5.1 Oddělení péče o seniory a osoby se zdravotním postižením	14
Počty klientů oddělení a jejich struktura.....	14
5.2 Služby pro seniory a osoby se zdravotním postižením.....	15
Domovy pro seniory	15
Střediska pečovatelské služby při městských částech	16
Domy s pečovatelskou službou	17
Sdílené bydlení pro seniory	17
Systém tísňového volání	18
Seniorbus	18
Zařízení sociálních služeb pro osoby se zdravotním postižením zřizované městem	18
5.3 Sociální služby pro seniory a osoby se zdravotním postižením poskytované NNO	19
Domovy pro seniory a domovy se zvláštním režimem zřizované NNO	19
Další zařízení sociálních služeb pro seniory.....	20
Pečovatelská služba zabezpečovaná NNO	20
Pobytová zařízení sociálních služeb pro osoby se zdravotním postižením.....	21
Další sociální služby pro osoby se zdravotním postižením	21
5.4 Další neregistrované služby poskytované NNO	22

6. Péče o osoby ohrožené sociálním vyloučením	23
6.1 Oddělení sociální kurátoři	23
Klienti v péči sociálních kurátorů.....	23
Základní aktivity práce s cílovou skupinou.....	24
Služby azylového bydlení a středisko osobní hygieny.....	25
Další vybrané aktivity sociálních kurátorů v roce 2019.....	26
6.2 Oddělení sociální prevence pro mladistvé a mladé dospělé	27
Klienti pobytových služeb OSPM	27
Ambulantní služby pro mladistvé a mladé dospělé.....	28
6.3 Sociální služby pro osoby v krizové situaci a ohrožené soc. vyloučením poskytované NNO.....	29
7. Plánování sociálních služeb a koncepční činnost	31
7.1 Koncepční činnost a plánování	31
Sít' sociálních služeb	32
6. Komunitní plán sociálních služeb města Brna pro období 2020-2022	33
Financování a spolupráce s NNO působícími v sociální oblasti	33
7.2 Poradna Socio Info Point a portál sociální péče	35
7.3 Projekty spolufinancované z fondů EU	35
7.4 Spolupráce a informační činnost.....	36
8. Strategie sociálního začleňování	37
8.1 Dotace z rozpočtu města Brna organizacím národnostních menšin a etnik.....	37
8.2 Aktivity města v oblasti integrace cizinců.....	38
Strategie integrace cizinců ve městě Brně II.	39
Zvyšování interkulturní prostupnosti veřejných institucí ve městě Brně	39
9. Programy prevence kriminality a protidrogová politika	40
10. Výdaje na sociální péči v roce 2019.....	42
Závěr	43

Úvod

Zpráva o sociální péči ve městě Brně za rok 2019 podává informace o sociální péči a přehled stěžejních aktivit Odboru sociální péče Magistrátu města Brna a dalších subjektů působících v sociální oblasti v Brně za uplynulý rok.

Úvodní kapitoly zprávy popisují současnou sociálně demografickou situaci ve městě Brně včetně situace na trhu práce, zabývají se posláním sociální práce a plánováním sociálních služeb ve městě Brně.

První část zprávy je, v souladu s cílovými skupinami, na něž se zaměřuje sociální práce i plánování sociálních služeb, věnována specifickým cílovým skupinám, a to rodinám s dětmi s nízkými příjmy, seniorům, zdravotně postiženým občanům, osobám v krizové situaci ohroženým extrémním sociálním vyloučením, dětem a mládeži v krizových situacích, etnickým a národnostním menšinám a cizincům.

Druhá část dokumentu popisuje koncepční a projektovou činnost odboru, spolupráci s neziskovými organizacemi působícími v sociální oblasti, zaměřují se na proces plánování sociálních služeb ve městě Brně, strategii sociálního začleňování a předkládají přehled výdajů v oblasti sociální péče ve městě Brně ve srovnání s výdaji za předchozí rok 2018. Závěrečná kapitola pak shrnuje základní informace uvedené ve zprávě.

Zpráva o sociální péči uvádí aktuální přehled organizací poskytujících sociální služby v Brně, a to jak ty zřízené městem, tak i neziskové organizace, jimž město Brno ze svého rozpočtu přispívá na jejich registrované sociální služby. Přehled neziskových subjektů je uveden vždy za každou kapitolou věnovanou konkrétní cílové skupině.

1. Sociálně demografické údaje

	absolutní údaje 2018	absolutní údaje 2019
Počet obyvatel města Brna	380 681	381 346
muži	184 048	184 925
ženy	196 633	196 421
Živě narození	4 749	4 642
Zemřelí	4 236	4 052
Sňatky	2 018	2 072
Rozvody	868	854
Přistěhovalí	10 375	10 135
Vystěhovalí	9 734	10 060
Přirozený přírůstek	513	590
Přírůstek stěhováním (migrační saldo)	641	75
Celkový přírůstek	1154	665

Zdroj: ČSÚ, Krajská správa ČSÚ v Brně, Časové řady vybraných ukazatelů – Brno-město, 2019

Počet obyvatel města Brna ve srovnání s loňským rokem vzrostl pouze o 665 osob. Tradičně přetrvává vyšší podíl žen z počtu obyvatel, což souvisí s vyšším podílem osob ve věku nad 64 let. Pro město Brno je jako pro každé větší město typické demografické stárnutí.

Struktura obyvatelstva města Brna dle věku v roce 2019	2019
0 – 14 let	15,6 %
15 – 64 let	63,6 %
65 let a více	20,8 %

Zdroj: ČSÚ, Krajská správa ČSÚ v Brně, Časové řady vybraných ukazatelů – Brno-město, 2019

Z časových řad sledujících údaje o věkové struktuře vyplývá, že se pomalu snižuje podíl osob v produktivním věku, zatímco podíl obou skupin v neproduktivním věku nepatrně narůstá. Skupina osob ve věku nad 64 let je početněji zastoupena než věková skupina do 14 let věku, trend stárnutí populace je dlouhodobý.

Celkem bylo v roce 2019 v Brně 103 858 příjemců důchodu (invalidní, starobní a vdovský) z toho 66 631 příjemců starobního důchodu. Průměrný měsíční starobní důchod dosahoval výše 13 297 Kč.

Údaje o trhu práce v letech 2017–2019	2017	2018	2019
Podíl nezaměstnaných osob na obyvatelstvu 15–64 let	6,73 %	4,97 %	4,25 %
Počet uchazečů o zaměstnání	13 296	11 521	10 235
Z toho: ženy	7 006	6 204	5 477
osoby se zdravotním postižením	1 485	1 324	1 179
Volná pracovní místa (v evidenci úřadu práce)	6 336	8 245	10 947
Uchazeči na 1 volné místo	2,1	1,4	0,9

Zdroj: ČSÚ, Krajská správa ČSÚ v Brně, Časové řady vybraných ukazatelů – Brno-město, 2019

Stejně jako v předchozích letech i v roce 2019 míra nezaměstnanosti stále klesala. Mezi nejvíce rizikové kategorie evidovaných uchazečů o zaměstnání patřili v roce 2019 především osoby se základním vzděláním a s výučním listem, osoby se zdravotním postižením. Tyto skupiny se v mnoha případech prolínají. Často bývá společným jmenovatelem dlouhodobá nezaměstnanost (trvajících déle než jeden rok).

Situace na trhu práce v Brně je poměrně specifická. Úroveň nezaměstnanosti v Brně se již dlouhodobě pohybuje nad průměrem nezaměstnanosti větších měst v České republice, v krajském průměru si stojí obdobně. Pro město Brno je charakteristická vysoká koncentrace vysokých škol a různých institucí, stejně ale tak i sociálně vyloučených lokalit s vyšším počtem dlouhodobě nezaměstnaných osob evidovaných na úřadu práce.

Zpráva o sociální péči ve městě Brně za rok 2019

Sociální ochranu obyvatelstva zajišťuje Úřad práce ČR, a to formou poskytování nepojistných sociálních dávek. Přehled o vyplacených sociálních dávkách ve městě Brně poskytuje následující tabulka zpracovaná úřadem práce ČR – pobočka Brno.

Počet vyplacených dávek klientům žijícím na území Statutárního města Brna*			
Agenda	2019		
	počet vyplacených dávek (celkem)	průměrný měsíční počet vyplacených dávek	celkem vyplaceno
Hmotná nouze	63 617	5 302	202 483 502 Kč
Příspěvek na živobytí	37675	3 140	106 768 521 Kč
Doplatek na bydlení	23 678	1 973	92 257 832 Kč
Mimořádná okamžitá pomoc	2 264	189	3 457 149 Kč
Příspěvek na péči	176 074	14 673	1 113 621 253 Kč
Dávky zdravotně postiženým	131 067	10 923	105 322 810 Kč
Příspěvek na mobilitu	130 674	10 890	72 033 500 Kč
Příspěvek na zvláštní pomůcku	393	33	33 289 310 Kč
Počet vydaných průkazů	2 239	187	X
Státní sociální podpora a dávky pěstounské péče	373 340	31 111	1 689 503 951 Kč
Přídavek na dítě	110 581	9 215	84 781 555 Kč
Rodičovský příspěvek	136 677	11 390	1 023 867 420 Kč
Příspěvek na bydlení	116 727	9 727	497 625 852 Kč
Jednorázové dávky (porodné a pohřebné)	616	51	6 194 978 Kč
Dávky pěstounské péče	8 739	728	77 034 146 Kč

*zdroj: Krajská pobočka ÚPČR v Brně

2. Sociální práce a sociální služby

Posláním Odboru sociální péče Magistrátu města Brna je pomáhat občanům města Brna v nepříznivé sociální situaci, a to formou sociální práce a sociálních služeb.

2.1 Sociální práce

Sociální práce spočívá především v poradenství, sociální depistáži (vyhledávání jednotlivců či skupin ohrožených sociálním vyloučením nebo jinou nepříznivou sociální situací), práci s klientem v jeho přirozeném prostředí, pomoci při řešení obtížných životních situací včetně zprostředkování kontaktu s příslušnými institucemi. Tuto činnost vykonává Odbor sociální péče Magistrátu města Brna, spolupracuje přitom s poskytovateli sociálních a zdravotních služeb, krajskou pobočkou Úřadu práce v Brně, odbory sociálních věcí a orgány sociálně-právní ochrany dětí při jednotlivých ÚMČ Brno, Policií České republiky, občanskými a právními poradnami a dalšími dotčenými orgány a organizacemi. Sociální práce je zaměřena na následující cílové skupiny: rodiny s nezaopatřenými dětmi, seniory, zdravotně postižené občany a osoby ohrožené sociálním vyloučením.

2.2 Sociální služby

Sociální služby jsou činnosti, jež zajišťují pomoc a podporu lidem, kteří se potýkají s nejrůznějšími problémy vinou dlouhodobé nepříznivé situace, zdravotního postižení či krizové sociální situace a kteří je nejsou schopni řešit bez pomoci druhých.

Příčiny těchto situací jsou různé, proto existuje pestrá nabídka různých typů a druhů sociálních služeb, které jsou občanům poskytovány městskými, popřípadě krajskými a státními organizacemi, nevládními neziskovými organizacemi či soukromými subjekty.

Podle zákona o sociálních službách č. 108/2006 Sb., existuje 33 druhů služeb, z nichž v Brně jsou kromě služby tísňové péče poskytovány všechny. Téměř polovina služeb registrovaných v Jihomoravském kraji je poskytována právě v Brně. Do tzv. Základní sítě registrovaných sociálních služeb města Brna bylo v roce 2019 zařazeno celkem 187 sociálních služeb poskytovaných 68 organizacemi (včetně samotného města). Celkem se jednalo o více než 2.600 úvazků v přímé i nepřímé péči a téměř 3 400 lůžek.

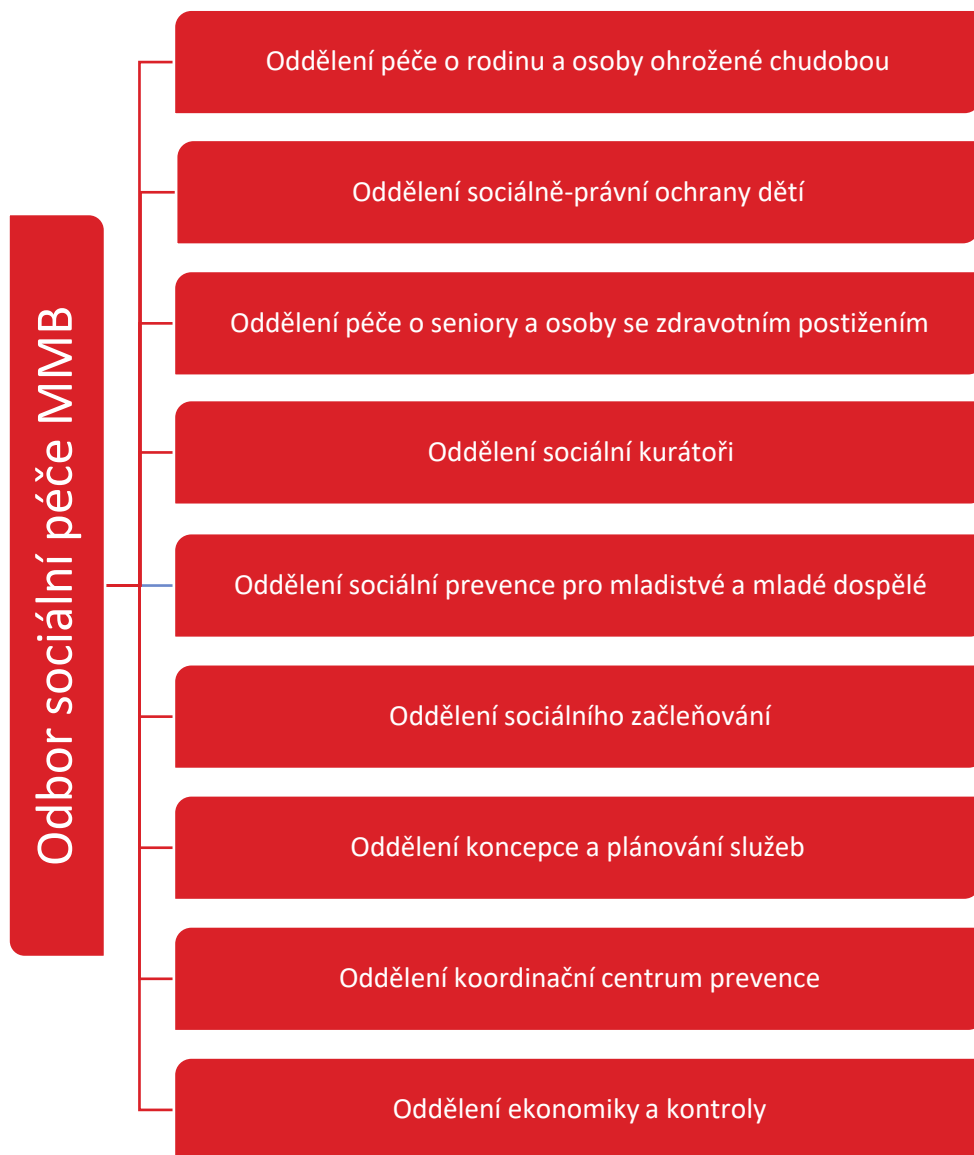
Poskytovatelé sociálních služeb

V Brně poskytují sociální služby tyto instituce a organizace:

- Statutární město Brno – Odbor sociální péče Magistrátu města Brna (2 azylové domy pro mladistvé a mladé dospělé / azylový dům pro mládež) a střediska pečovatelské služby při úřadech šesti městských částí,
- příspěvkové organizace zřizované městem (11 domovů pro seniory, Centrum sociálních služeb a DROM, romské středisko) a státní příspěvkové organizace (centrum Kociánka, Centrum sociálních služeb pro osoby se zrakovým postižením v Brně-Chrlicích),
- nestátní neziskové organizace (obecně prospěšné společnosti, zapsané spolky, zapsané ústavy, církevní organizace apod.), jimž město Brno přispívá ze svého rozpočtu, a další subjekty.

2.3 Odbor sociální péče Magistrátu města Brna

Následující kapitoly Zprávy o sociální péči ve městě Brně v roce 2019 jsou členěny jak dle cílových skupin, na něž se zaměřuje sociální práce i sociální služby, tak v souladu s administrativním členěním Odboru sociální péče Magistrátu města Brna v roce 2019.



3. Péče o rodinu a osoby ohrožené chudobou

Odbor sociální péče Magistrátu města Brna zajišťuje péči o rodiny s dětmi a osoby ohrožené chudobou formou sociální práce s těmito cílovými skupinami. Péče o rodiny s dětmi je dále zajišťována prostřednictvím zařízení a sociálních služeb zřizovaných Centrem sociálních služeb jako příspěvkové organizace města Brna.

3.1 Oddělení péče o rodinu a osoby ohrožené chudobou

Oddělení péče o rodinu a osoby ohrožené chudobou poskytuje pomoc rodinám s nezaopatřenými dětmi i jednotlivcům, kteří se ocitli v obtížné životní situaci zapříčiněné zejména ztrátou zaměstnání, dlouhodobou nezaměstnaností, problémy s uplatněním na trhu práce, materiálními problémy, zadlužeností, ohrožením či ztrátou bydlení, ohrožením stability a fungováním rodiny s nezaopatřenými dětmi, problémy s uplatňováním zákonných nároků a pohledávek (sociálních dávek, důchodu, výživného apod.)

Při řešení obtížné životní situace klienta spolupracují sociální pracovníci zejména s krajskou pobočkou Úřadu práce v Brně, s poskytovateli sociálních služeb, s orgány sociálně-právní ochrany dětí, azylovými a poradenskými zařízeními a nestátními neziskovými organizacemi. Sociální pracovníci vedou o případu každého klienta tzv. Standardizovaný záznam sociálního pracovníka, v němž jsou zaznamenány metody a postupy při řešení životní situace klienta.

Pomoc byla v roce 2019 poskytnuta celkem 1603 klientům, z toho 739 rodinám s nezaopatřenými dětmi. Pomoc sociálních pracovníků ve sledovaném roce nejčastěji vyhledávali lidé, žijící v nevhodných a nejistých formách bydlení, nejčastěji v ubytovnách či hygienicky závadných bytech. O pomoc při řešení bytové situace požádalo celkem 791 klientů, z toho 267 rodin s nezaopatřenými dětmi.

Druhou nejčastější skupinu tvoří klienti, kteří se ocitli v obtížné životní situaci v souvislosti s nezaměstnaností a materiálními problémy. Z celkového počtu 479 klientů o pomoc požádalo 155 rodin s nezaopatřenými dětmi.

Ubytovna pro přechodný pobyt

Oddělení péče o rodinu a osoby ohrožené chudobou poskytuje ubytování osamělým rodičům s nezaopatřenými dětmi, kteří se ocitli v tíživé sociální a bytové situaci, kterou nejsou schopni sami řešit. Přijímá a vyřizuje žádosti o přijetí do ubytovny na ulici Koniklecová 5, prostřednictvím komise rozhoduje o přijetí žadatelů do zařízení, uzavírá s žadateli smlouvy o ubytování a klientům ubytovny poskytuje sociální poradenství a potřebnou pomoc prostřednictvím sociálních pracovníků oddělení.

Provoz Ubytovny pro přechodný pobyt Koniklecová 5 v roce 2019	
Kapacita ubytovacích jednotek	49
Kapacita lůžek	126
Počet osob umístěných v roce 2019	172
Náklady na provoz ubytovny v roce 2019	956 000 Kč

3.2 Zařízení sociálních služeb pro rodiny s dětmi zřizované městem Brnem

Mezi zařízení a služby sociální péče pro rodiče a děti v tísní patří manželské a rodinné poradny a azylová zařízení různého typu.

Manželské a rodinné poradny

Manželské a rodinné poradny, organizačně začleněné do Centra sociálních služeb v Brně, poskytují poradenskou, terapeutickou a výchovnou péči zaměřenou na rodinné, partnerské a jiné mezilidské vztahy. Pracovníci manželských a rodinných poraden poskytují pěstounským rodinám psychologické poradenství a rodinnou terapii. Ve spolupráci s pracovníky referátu náhradní rodinné péče Oddělení sociálně-právní ochrany dětí zajišťují vzdělávání pro pěstouny. Manželské rodinné poradny v Brně poskytují aktuálně služby na pěti pracovištích – Buzkova 43, Bratislavská 2, Táborská 198, Starobrněnská 7 a Minská 102.

Manželská a rodinná poradna	Buzkova	Bratislavská	Táborská	Starobrněnská	Minská
Počet uživatelů za rok 2019	767	514	686	845	300
Celkový počet vedených případů	479	338	501	743	256
Celkový počet intervencí	6733	6306	6833	14549	2785

Azylová zařízení – domov pro matky s dětmi

Poskytuje azylové ubytování plnoletým matkám s dítětem, dětmi ve věku 0-18 let (v případě nezaopatřeného dítěte do 26 let věku), těhotným ženám, které jsou osamělé, žijí v nefunkčním partnerském vztahu a zvažují odchod od partnera, nebo se staly oběťmi domácího násilí.

Uživatelkám je poskytována pomoc v rozvoji dovedností v péči o dítě a domácnost, pomoc při snižování zadluženosti, hledání vhodného bydlení, minimalizace závislosti na systému sociální pomoci.

V současnosti město Brno prostřednictvím Centra sociálních služeb provozuje jeden domov pro matky s dětmi pod názvem Společná cesta.

Azylový dům pro matky s dětmi Společná cesta, Heyrovského Brno – provoz v roce 2019	
Kapacita lůžek	48
Kapacita ubytovacích jednotek	16
Počet uživatelů za rok 2019	148
Náklady na provoz zařízení v roce 2019	5 909 907 Kč

Azylová zařízení – středisko sociální pomoci dětem

Krizové centrum pro děti a dospívající na ul. Hapalova v Brně – Řečkovících.

Krizové centrum je zařízení pro děti a dospívající, kteří potřebují okamžitou pomoc v situaci, kdy se ocitli bez jakékoliv péče, či bez péče přiměřené jejich věku, nebo je-li jejich život či příznivý vývoj vážně ohrožen. Je rovněž určeno dětem a dospívajícím tělesně nebo duševně týraným nebo zneužívaným. Dětem a dospívajícím je poskytnuta ochrana a pomoc, která spočívá v uspokojování základních životních potřeb včetně ubytování, zajištění zdravotní péče a v psychologické a jiné nutné pomoci. Krizové centrum zajišťuje ambulantní nebo pobytové služby s kapacitou 12 lůžek.

Krizové centrum pro děti a dospívající	lůžka	ambulantní služby
Kapacita	12	-
Počet uživatelů za rok	37	320
Náklady na provoz zařízení za rok 2019	14 890 019 Kč	-

Nízkoprahová zařízení pro děti a mládež provozovaná městem Brnem

- Klub Kumbál, který provozuje Odbor sociální péče MMB, oddělení sociální prevence pro mladistvé a mladé dospělé
- DROM, romské středisko, p.o. - Nízkoprahová klubovna a klub Brána

3.3 Sociální služby pro rodiny s dětmi poskytované NNO

V oblasti péče o rodinu a děti působí celá řada neziskových organizací. Tyto organizace provozují nejen azylová zařízení a nízkoprahová zařízení pro děti a mládež, ale také poskytují poradenství rodinám a dětem v obtížných životních situacích a sociálně aktivizační služby pro rodiny s dětmi. Všem organizacím přispívá město Brno na jejich činnost ze svého rozpočtu v souladu s pravidly o poskytování dotací na sociální služby či služby doplňující.

Azylové domy		kapacita
Diecézní charita Brno	Domov sv. Markéty pro matky s dětmi v tísní	100 lůžek (28 bytových jednotek)
MAGDALENIUM z. s.	Azylový dům Magdalenium oběti domácího násilí – ženy bezdětné i s dětmi oběti obchodování se ženami – ženy bezdětné i s dětmi	27 lůžek (9 pokojů)
Na počátku, o. p. s.	Domov pro dětský život - pro těhotné ženy v nepříznivé sociální situaci, které si přejí své dítě donosit, ale ve svém přirozeném prostředí na to nemají podmínky Byty Na počátku - pro matky s dětmi, které potřebují posílit své dovednosti, aby byly schopny samostatně zvládat rodičovství a běžný život ve společnosti	- 8 samostatných pokojů (17 lůžek) - 4 bytové jednotky (15 lůžek) celkem 32 lůžek

Nízkoprahová zařízení pro děti a mládež	
RATOLEST BRNO, z. s.	Nízkoprahový klub Likusák Nízkoprahové klub Pavlač
Armáda spásy v České republice, z. s.	Nízkoprahové zařízení pro děti a mládež Jonáš Nízkoprahové zařízení pro děti a mládež Dživipen Nízkoprahové zařízení pro děti a mládež Lavina
Teen Challenge InternatioNal ČR	Dětské centrum Teen Challenge
Sdružení Petrov, z. s.	Dětský dům Zábřdovice - FARA
IQ Roma servis, z. s.	PRO MLADÉ
Společnost Podané ruce o. p. s.	NZDM v Brně

Sociálně aktivizační služby pro rodiny s dětmi	
HoSt Home-Start ČR	HoSt – terénní sociální práce s rodinou
IQ Roma servis, z. s.	PRO RODINY
RATOLEST BRNO, z. s.	Sociálně aktivizační program
Sdružení Petrov, z. s.	Dětský dům Zábřdovice – Asaben
IQ Roma servis, z. s.	PRO MLADÉ
SPONDEA, o. p. s.	Centrum rodinného poradenství
Teen Challenge InternatioNal ČR	Rodiny s dětmi

Další sociální služby pro rodiny s dětmi	zaměření činnosti	registrovaná sociální služba
Modrá linka, z. s.	Modrá linka – linka důvěry	telefonická krizová pomoc
Centrum Anabell, z. ú.	Služby pro osoby s poruchami příjmu potravy	odborné sociální poradenství telefonická krizová pomoc služby následné péče
SPONDEA, o. p. s.	Služby pro osoby ohrožené domácím násilím a nebezpečným pronásledováním	intervenční centra krizová pomoc
Armáda spásy v ČR, z. s.	Program prevence bezdomovectví – posilují sociální začleňování uživatelů, zejména v oblasti bydlení, udržování domácnosti, výchovy dětí, hospodaření s rodinným rozpočtem	terénní programy
Občanská poradna Brno, z. s.	Bezplatné poradenství v oblasti rodinných vztahů, bydlení, nezaměstnanosti, sociálního zabezpečení	odborné sociální poradenství
Bílý kruh bezpečí, z. s.	Poradna pro oběti trestných činů a domácího násilí	odborné sociální poradenství
Poradna Dialog, z. s.	Bezplatné právní poradenství občanům v sociální nouzi	odborné sociální poradenství
Persefona, z. s.	Komplexní právní a psychologické poradenství pro oběti domácího násilí	odborné sociální poradenství
Na počátku, o. p. s.	Poskytování pomoci těhotným ženám a dívkám v tíživé životní situaci.	odborné sociální poradenství
Diecézní charita Brno	CELZUS – Odborné sociální poradenství	odborné sociální poradenství

4. Sociálně-právní ochrana dětí

Sociálně-právní ochranu dětí zajišťuje Odbor sociální péče Magistrátu města Brna a sociální odbory 23 úřadů městských částí (rozdělení působnosti určuje statut města Brna).

4.1 Oddělení sociálně právní ochrany dětí

Oddělení sociálně právní ochrany dětí (OSPOD) koordinuje jednotné poskytování sociálně-právní ochrany dětem prostřednictvím 23 úřadů městských částí a Magistrátu města Brna. Zároveň výkon této činnosti u úřadů městských částí kontroluje. Přezkoumává rozhodnutí ÚMČ vydaná v 1. stupni správního řízení v oblasti sociálně-právní ochrany dětí a přešetřuje vyřízení stížností občanů na úřední postup nebo nevhodné chování úředníků ÚMČ v příslušné agendě. Také zajišťuje výkon agendy v oblasti náhradní rodinné péče pro celé území města. Zpracovává agendu osvojení, pěstounské a poručnické péče, pěstounské péče na přechodnou dobu, vykonává funkci opatrovníka dětem v náhradní rodinné péči, funkci poručníka dětí v náhradní rodinné péči v případech, kdy nemají zákonného zástupce, poskytuje poradenskou a výchovnou pomoc rodinám a dětem v náhradní rodinné péči, vyhledává vhodné osvojitele či pěstouny, poskytuje poradenství. Od roku 2013 také uzavírá dohody o výkonu pěstounské péče zahrnující práva a povinnosti pěstounů.

4.2 Náhradní rodinná péče

Referát náhradní rodinné péče evidoval ke konci roku 2019 celkem 46 žadatelů o náhradní rodinnou péči, z toho 30 žadatelů o osvojení, 14 žadatelů o pěstounskou péči a 2 žadatele o pěstounskou péči na přechodnou dobu. V průběhu sledovaného roku vedl v evidenci 277 pěstounů, ke konci roku 221 pěstounů (z toho 115 prarodičů dětí a 50 jiných příbuzných), 86 pěstounů na přechodnou dobu a 54 poručníků osobně vykonávající poručnickou péči.

Od roku 2003 provozuje v městě Brně svoji činnost SOS dětská vesnička v Medlánkách. Ke konci roku 2019 žilo ve vesničce 8 rodin s celkovým počtem 24 dětí.

Náhradní rodinná péče	2016	2017	2018	2019
Do péče budoucích osvojitelů svěřeno	20 dětí	22 dětí	23 dětí	12 dětí
V pěstounské péči a poručenství žilo	333 dětí	334 dětí	340 dětí	322 dětí
Do pěstounské péče na přechodnou dobu svěřeno	30 dětí	54 dětí	42 dětí	35 dětí
Počet dohod o výkonu pěstounské péče	259	265	257	303

4.3 Kontrolní a metodická činnost

V roce 2019 bylo provedeno 8 řádných kontrol výkonu přenesené působnosti svěřené úřadům městských částí na úseku sociálně-právní ochrany dětí. Cílem kontrol je prověření úrovně výkonu státní správy. V roce 2019 se změnila praxe výkonu kontrol, a to tak, že v rámci jedné kontroly byly fakticky kontrolovány dvě oblasti SPOD – vedení spisové dokumentace a naplňování standardů kvality. Do roku 2019 byla kontrolována každá z uvedených oblastí v rámci samostatné kontroly. Sloučením dvou kontrol do jedné bylo sice provedeno pouze 8 kontrol, nicméně faktický počet je 16, protože jedna kontrola pokrývá dvě kontrolované oblasti.

4.4 Úřady městských částí

Výkon agendy sociálně-právní ochrany dětí s výjimkou náhradní rodinné péče zajišťuje celkem 23 úřadů městských částí.

Sociálně-právní ochrana dětí	2016	2017	2018	2019
Případy domácího násilí v přítomnosti dětí	92	74	85	93
Spory o určení otcovství	23	16	19	22
Nahlášeno případů týrání a zneužívání dětí	56	15	64	55
Děti v ústavní péči a ochranné výchově	385	353	392	391
Děti odebrané z péče rodičů	195	236	218	240

Péče o mladistvé a děti s trestnou činností	2016	2017	2018	2019
Mladiství s trestnou činností 15–18 let	150	134	129	150
Děti s jinak trestnou činností do 15 let	153	123	150	169

5. Péče o seniory a osoby se zdravotním postižením

Město Brno zajišťuje sociální pomoc seniorům a osobám se zdravotním postižením formou sociální práce, prostřednictvím sociálních pracovníků Odboru sociální péče a poskytováním sociálních služeb.

Sociální práce se seniory a osobami se zdravotním postižením spočívá především v poradenství, sociální depistáži, práci s klientem v jeho přirozeném prostředí včetně zprostředkování kontaktu s příslušnými institucemi.

Sociální služby pro seniory a osoby se zdravotním postižením jsou nabízeny městem Brnem, šesti středisky pečovatelské služby při úřadech městských částí, příspěvkovými organizacemi města, nestátními neziskovými organizacemi, jimž město přispívá na činnost formou dotací ze svého rozpočtu, a dalšími subjekty.

5.1 Oddělení péče o seniory a osoby se zdravotním postižením

Sociální pracovníci Oddělení péče o seniory a osoby se zdravotním postižením (dále Oddělení) nabízejí pomoc těmto cílovým osobám, kdy senioři a osoby se zdravotním postižením nejsou schopni řešit svoji obtížnou životní situaci vzniklou v důsledku snížené míry soběstačnosti z důvodu věku či zdravotního postižení.

Vedle sociální práce s klienty se na Oddělení vydávají parkovací průkazy držitelům průkazů osob se zdravotním postižením a označení O2 držitelům řidičského oprávnění, kteří jsou současně držiteli průkazu ZTP z důvodu postižení úplnou nebo praktickou hluchotou. Další agendou je vydávání euroklíčů osobám se sníženou schopností pohybu. Jde o mezinárodní projekt, který má zajistit těmto osobám na celém území ČR rychlou a důstojnou dostupnost veřejných sociálních a technických kompenzačních zařízení (např. výtahy, vísle či schodišťové plošiny apod.).

Počty klientů oddělení a jejich struktura

Na základě potřeb a požadavků klientů byla v roce 2019 poskytnuta sociální práce 2 127 klientům. Nově evidovaných klientů v roce 2019 bylo 778. Jednorázových poradenství či intervencí bylo v průběhu roku poskytnuto 744, a to buď formou osobního jednání, nebo telefonicky.

Z celkového počtu klientů oddělení převažuje skupina seniorů nad 65 let, jichž je evidováno 1 223, tedy 85 procent klientů. Z hlediska zastoupení mužů a žen převažují ženy 68 procenty, oproti 32 procentům mužů. Necelé jedno procento tvoří nezaopatřené děti.

Převážná část sociální práce probíhá v terénu, tj. v přirozeném prostředí klientů s ohledem na cílové skupiny.

Přehled vývoje počtu klientů oddělení sociální práce	2013	2014	2015	2016	2017	2018	2019
Počet nových klientů	785	571	763	696	762	727	778
Počet klientů, se kterými se aktivně pracovalo (včetně anonymních)	x	1915	2364	1659	1834	1 604	2 127

Se žádostí o pomoc se na Oddělení obrací sami klienti, tj. senioři a osoby se zdravotním postižením, častěji však pečující osoby, rodinní příslušníci či sousedé a známí. Stále rovněž přibývá podnětů ze zdravotnických zařízení – nemocnic a LDN, od praktických lékařů, od policie či z bytových odborů úřadů městských částí apod.

Oddělení mimo jiné zajišťuje vydávání a výměnu parkovacích průkazů pro osoby se zdravotním postižením, které jsou držiteli průkazů ZTP a ZTP/P. V průběhu roku 2019 bylo vyměněno či vydáno nových celkem 1 518 parkovacích průkazů a jedno označení do vozidla O2 držitelům průkazu ZTP z důvodu postižení úplnou nebo praktickou hluchotou, kteří jsou zároveň držiteli řidičského oprávnění.

Osobám se sníženou schopností pohybu bylo během roku 2019 bylo na Oddělení vydáno 76 euroklíčů. Euroklíč zajišťuje rychlou a důstojnou dostupnost veřejných sociálních a technických kompenzačních zařízení (např. výtahů, schodišťových plošin) osazených jednotným Eurozámkem.

Počet vydaných průkazů	2012*	2013	2014	2015*	2016	2017	2018	2019
parkovací průkazy	5 359	2 210	3 607	6 471	2 811	1 351	1 491	1 518
označení do vozidla O2	5	7	3	17	10	4	5	1
Euroklíče	100	137	84	134	112	119	78	76

*v těchto letech byla povinná zákonná výměna parkovacích průkazů

Mezi nejčastěji řešenou problematiku i v roce 2019 patřila pomoc s vyřizováním sociálních dávek pro seniory a zdravotně postižené občany včetně průkazu pro osoby se zdravotním postižením. Na úřad práce bylo prostřednictvím Oddělení podáno 1 262 těchto žádostí. Další dávkou, kterou sociální pracovníci pomáhají vyřizovat pro klienty je příspěvek na bydlení, který čtvrtletně vyřizují pro 172 klientů. Důležitou činností je pak poskytování informací o sociálních službách či zprostředkování kontaktu s poskytovateli těchto služeb. Zde převažuje zájem o pobytové sociální služby (domovy pro seniory a domovy se zvláštním režimem, případně odlehčovací služby), kdy už klient sám ani s pomocí rodiny či terénní sociální služby není schopen svoji tíživou životní situaci zvládat ve svém přirozeném prostředí. Stále velká poptávka je i po terénních pečovatelských službách, ale i pomoc se zajištěním dovážky obědů, nákupů či úklidů v domácnosti.

Senioři však stále častěji řeší problém nízkých příjmů a nedostatek finančních prostředků, s čímž souvisí neplacení nájmu a jiných pohledávek a následná hrozba exekucí či vystěhování z bytů, neschopnost platit sociální služby apod. V roce 2019 sociální pracovníci Oddělení pomáhali řešit problém nevhodného či nejistého bydlení u 207 klientů, tři čtvrtiny z toho byly osoby starší 65 let. Senioři se stále častěji ocitají rovněž v zařízeních typu azylového domu či noclehárnách. V posledních letech roste také počet klientů s psychiatrickým onemocněním, kde je citelný problém v nedostatku poskytovatelů sociálních služeb pro tyto osoby, a to jak v terénní formě, tak i v pobytové.

5.2 Služby pro seniory a osoby se zdravotním postižením

Sociální služby pobytové a ambulantní poskytuje této cílové skupině 12 příspěvkových organizací města (11 domovů pro seniory a Centrum sociálních služeb p. o.), a řada nestátních neziskových organizací a dalších subjektů, jež město Brno finančně podporuje ze svého rozpočtu. Pečovatelskou službu pro seniory a zdravotně postižené osoby nabízí 6 středisek městské pečovatelské služby při úřadech městských částí, včetně poskytování odlehčovací služby a denního stacionáře či centra denních služeb.

Domovy pro seniory

K datu 31. 12. 2019 bylo ve městě Brně 11 domovů pro seniory, jež jsou příspěvkovými organizacemi města. Pět z těchto domovů má registrovanou pouze sociální službu „**domov pro seniory**“, dva domovy mají pouze sociální službu „**domov se zvláštním režimem**“ a čtyři mají registrované obě uvedené služby.

Pobytové služby jsou poskytovány seniorům, kteří jsou závislí na pomoci dalších osob při běžných každodenních činnostech a vyžadují komplexní celodenní péči. Služba „domov pro seniory“ poskytuje pomoc osobám, které mají sníženou soběstačnost zejména z důvodu věku a služba „domov se zvláštním režimem“ poskytuje služby osobám, které mají sníženou soběstačnost z důvodu chronického duševního onemocnění a osobám se stařeckou, Alzheimerovou demencí a ostatními typy demencí.

Domovy pro seniory příspěvkové organizace města	celková kapacita (počet lůžek)	z celkové kapacity:	
		domov pro seniory	domov se zvláštním režimem
Foltýnova	224	112	112
Holásecká	105	105	0
Kociánka	381	279	102
Koniklecová	70	70	0
Kosmonautů	119	0	119
Mikulášskovo náměstí	120	60	60
Nopova	225	0	225
Okružní	69	69	0
Podpěrova	70	70	0
Věstonická	404	104	300
Vychodilova	143	143	0
Celkem	1 930	1 012	918

Pobytové služby v domovech pro seniory jsou financovány vícezdrojově – ze státního, krajského i městského rozpočtu, úhradami za pobyt a stravu od klientů a příspěvkem na péči.

V domovech pro seniory je poskytováno ubytování v jedno, dvou i více lůžkových pokojích, stravování a ošetrovatelská péče. Mezi další základní sociální služby patří pomoc při zvládnutí běžných úkonů péče o vlastní osobu, pomoc při osobní hygieně, zprostředkování kontaktu se společenským prostředím, sociálně terapeutické a aktivizační činnosti a pomoc při uplatňování práv, oprávněných zájmů a při obstarávání osobních záležitostí.

Střediska pečovatelské služby při městských částech

Město Brno poskytuje následující sociální služby: pečovatelskou službu, odlehčovací službu, centra denních služeb a denní stacionář, a to prostřednictvím šesti středisek pečovatelské služby při městských částech Brno-Bystrc, Brno-Královo Pole, Brno-sever, Brno-střed, Brno-Žabovřesky a Brno-Židenice pro všechny další městské části. Tyto sociální služby poskytují i nestátní neziskové organizace.

Pečovatelská služba při městských částech je terénní sociální služba, poskytovaná ve vymezeném čase v domácnostech klientů. Pět středisek pečovatelské služby nabízí také „**odlehčovací službu**“, jako pobytovou službu s cílem umožnit pečující fyzické osobě nezbytný odpočinek. Tři střediska nabízí službu „**centra denních služeb**“ a jedno středisko „**denní stacionář**“ jako ambulantní služby s denním pobytem pro seniory s možností využití nabídky různých výchovných, vzdělávacích a aktivizačních činností.

Pečovatelská služba pomáhá seniorům vést co nejdéle plný a nezávislý život ve svém domácím přirozeném prostředí. Všechny pečovatelské služby od roku 2019 rozšířily služby na každodenní provoz včetně víkendů a svátků, a to až do večerních hodin.

Střediska pečovatelské služby při městských částech v roce 1019	Pečovatelská služba	Centra denních služeb		Odlehčovací služby	
	počet klientů/rok	denní kapacita	počet klientů/rok	kapacita	počet klientů/rok
Brno-Bystrc	511	-	-	15	125
Brno-Královo Pole	708	10	15	12	64
Brno-sever	679	-	-	14	64
Brno-střed	611	10	13	-	-
Brno-Žabovřesky	891	85*	168*	15	132
Brno-Židenice	919	122*	388*	15	69

*včetně poskytování stravy v jídelnách

Domy s pečovatelskou službou

Byty v domech s pečovatelskou službou jsou obecní **byty zvláštního určení pro seniory a bezbariérové byty pro osoby se zdravotním postižením**. Seznamy žadatelů vede Bytový odbor Magistrátu města Brna. Podmínkou pronájmu bytu v domě s pečovatelskou službou je to, že zdravotní stav žadatele umožňuje samostatné bydlení, žadatel je poživitelem starobního nebo invalidního důchodu a nevlastní žádný jiný byt či rodinný dům. Přidělování bytů probíhá v souladu s Pravidly pronájmu bytů v domech v majetku statutárního města Brna.

Obyvatelé domů s pečovatelskou službou mohou využívat služeb terénní pečovatelské služby nebo osobní asistence, a to jak při úřadech městských částí, tak i nestátních organizací a v některých domech s pečovatelskou službou rovněž ambulanci pečovatelskou službu prostřednictvím středisek osobní hygieny.

Město Brno má **celkem 1 245 bytů zvláštního určení**. V padesáti domech s pečovatelskou službou pronajímá 930 bytů seniorům. Bezbariérové byty jsou součástí domů s pečovatelskou službou, dále pak v domech zvláštního určení, ale i v ostatních nájemních domech a jejich celková kapacita je 315 bytů.

Sdílené bydlení pro seniory

Sdílené bydlení pro seniory provozuje Centrum sociálních služeb Brno, a to na Zámečnické ulici v centru města, kde byly k tomuto účelu zrekonstruovány vhodné prostory. Princip sdíleného bydlení spočívá ve společném bydlení více osob seniorského věku ve zvláštním bytě, kde má každý senior svůj pokoj (či dvojice seniorů dvoulůžkový pokoj) a s ostatními podnájemníky společně sdílí několik sociálních zařízení, kuchyň s jídelnou, televizní kout, prádelnu, klidový společný prostor sloužící k četbě či klidovým aktivitám a další doplňkové prostory – spíž, šatna. Sdílené bydlení je určeno občanům ve věku od 60 let. Zájemce o podnájem pokoje je soběstačný občan, který není závislý na pravidelné pomoci druhé osoby a jeho zdravotní stav mu umožňuje vést samostatný život. Jediný zdroj příjmů je starobní nebo invalidní důchod, případně dávky hmotné nouze. Senioři tímto bydlením jednak řeší svou sociální nouzi, ale i to, že nežijí osamoceni. V roce 2019 se jednalo o **5 bytových jednotek s celkovou kapacitou 26 lůžek**. Ke konci roku 2019 bydleli ve sdíleném bydlení 24 klienti, z toho 12 žen a 12 mužů.

System tísňového volání

Tato služba je určena seniorům nad 65 let a zdravotně postiženým občanům osaměle žijícím, kteří jsou držiteli průkazu ZTP. Jejím cílem je zvýšení bezpečnosti a snížení obav, že v případě zdravotní indispozice nebudou schopni si přivolat pomoc. Po předložení žádosti a po provedení místního šetření občan obdrží SOS tlačítko, prostřednictvím kterého se v případě ohrožení života či zdraví spojí s dispečinkem tísňového volání, jenž zajistí adekvátní zásah – kontaktováním rodinného příslušníka či sousedů (např. při pádu na zem a neschopnosti vstát) nebo vysláním záchranné služby. SOS tlačítko je uzpůsobeno tak, aby ho bylo možné nosit u sebe, zavěšené na krku, připnuté na kalhoty nebo upevněné na ruce. Ke spojení s dispečinkem stačí stisknutí tlačítka. SOS tlačítko má také pádový senzor, který při pádu uživatele automaticky přivolá pomoc. Velkou výhodou je GPS lokalizace, která se při spuštění alarmu automaticky aktivuje, tzn. tlačítko funguje i mimo samotné obydlí uživatele, a to nejen v Brně, ale prakticky po celé ČR.

Žádosti o službu tísňového volání podávají zájemci v kanceláři Socio Info Pointu (SIP) na Kolišti 19. Propůjčení tlačítka je zdarma, úhrada činí 150 Kč za každý započatý měsíc. K 31. 12. 2019 službu využilo **405 klientů**, z toho 336 žen a 69 mužů.

Seniorbus

Službu SENIORBUS mohou využít všichni občané s trvalým bydlištěm ve městě Brně, kteří zároveň dosáhli věku 70 let nebo jsou držiteli průkazu ZTP či ZTP/P. Cena za jednu jízdu činí 50 Kč (platí se v hotovosti řidiči). Služby může klient využít k různým účelům (návštěva lékaře, nákupy, návštěva úřadů, kulturních akcí atd.), a to v jednom kalendářním měsíci maximálně šestkrát a vždy v rámci území města Brna. Každého klienta může doprovázet zdarma jedna osoby.

SENIORBUS provozuje Dopravní podnik města Brna, lze ho objednat v pracovní dny od 7-15 hod. V roce 2019 měl DPMB k dispozici 4 vozidla.

Zařízení sociálních služeb pro osoby se zdravotním postižením zřizované městem

Zařízení sociálních služeb pro osoby se zdravotním postižením provozuje **Centrum sociálních služeb (CSS)**, příspěvková organizace města. CSS v současné době poskytuje 24 služeb; 21 sociálních služeb registrovaných dle zákona o sociálních službách a 3 služby poskytované dle zákona o sociálně-právní ochraně dětí. Organizace má velkou působnost v rámci města Brna a své služby provozuje v 19 jednotlivých organizačních složkách, v některých poskytuje i více sociálních služeb.

V rámci zákona o sociálních službách pro osoby se zdravotním postižením nabízí CSS služby domova pro osoby se zdravotním postižením, denní a týdenní stacionáře a odlehčovací službu.

Domov pro osoby se zdravotním postižením nabízí nepřetržité pobytové služby nahrazující domácí prostředí osobám s lehkým až hlubokým mentálním postižením a s kombinovanými vadami, a to jak dětem, dospívajícím, tak i dospělým osobám.

Denní stacionář poskytuje ambulantní službu osobám s lehkým, středně těžkým a těžkým mentálním a kombinovaným postižením a osobám s poruchou autistického spektra, a to dospívajícím i dospělým osobám. Uživatelé na službu dochází, aby plnohodnotně využili svůj volný čas, byli v kontaktu s vrstevníky a měli možnost účastnit se různých aktivit.

Týdenní stacionář nabízí pobytovou službu od pondělí do pátku, opět s možností plnohodnotného využití volného času a možností kontaktu s okolním společenským prostředím.

Odlehčovací službu nabízí CSS v rámci jednoho domova pro osoby se zdravotním postižením. Cílem této služby je poskytnout pečující osobě odpočinek tím, že zařízení převezme péči, a to na dobu do tří měsíců.

Sociální služby v zařízeních CSS v roce 2019		Domino	Gaudium	Nojmánek	Srdíčko	Tereza
Kapacita zařízení		20	40	26	41	22
z toho:	denní stacionář	20	32	16	21	-
	týdenní stacionář	-	-	3	8	-
	domovy pro osoby se zdravotním postižením	-	8	7	12	20
	odlehčovací služba	-	-	-	-	2

5.3 Sociální služby pro seniory a osoby se zdravotním postižením poskytované NNO

Následující dvě tabulky uvádí přehled zařízení NNO poskytujících sociální služby pro seniory i pro osoby se zdravotním postižením. V tabulkách jsou uvedeny organizace, jimž město přispívá na jejich činnost z rozpočtu města (viz kapitola Spolupráce s NNO).

Domovy pro seniory a domovy se zvláštním režimem zřizované NNO

Název nestátní organizace	registrovaná sociální služba Domovy pro seniory	roční kapacita lůžek
NADĚJE	Dům naděje Brno-Bohunice	27
	Dům naděje Brno-Řečkovice	31
Domov Ludmila, o. p. s.	Domov sv. Ludmily	40
Diecézní charita Brno	Domov pokojného stáří Kamenná	4
BETÁNIE – křesťanská pomoc	Dům důstojného stáří	75
LUMINA	Domov Norbertinum	12
	Domovy pro seniory celkem	189

Název nestátní organizace	zařízení (registrovaná sociální služba) Domovy se zvláštním režimem	roční kapacita lůžek
NADĚJE	Dům Naděje Brno-Vinohrady	30
BETÁNIE – křesťanská pomoc, z. ú.	VILLA MARTHA	20/15*
LUMINA, spolek	Domov SANTINI, Domov NORBERTINUM	85/35*
Právo na život z. s.	Domov Slunce Senior Centrum	20 20
Diecézní charita Brno	Domov pokojného stáří Kamenná	40
	Domovy se zvláštním režimem celkem	215/160

*Lůžka umístěná v zařízení mimo Brno, kofinancována městem Brnem.

Další zařízení sociálních služeb pro seniory

Název nestátní organizace	registrovaná sociální služba	roční kapacita
NADĚJE	Denní stacionáře – Dům naděje Brno - Vinohrady	24 klientů
Diakonie ČCE – středisko v Brně	Centrum denních služeb Brno	21 klientů
Diecézní charita Brno	Odlehčovací služby - Dům léčby bolesti s hospicem sv. Josefa	50/17* lůžek
Oblastní spolek Českého červeného kříže Brno	Odlehčovací služby Českého červeného kříže	11 lůžek
BETÁNIE – křesťanská pomoc, z. ú.	Odlehčovací služba VILLA VLAĐKA	3 lůžka 18/9* lůžek
Hospic sv. Alžběty, o. p. s.	Hospic sv. Alžběty – Terénní odlehčovací	102 klientů

*Lůžka umístěná v zařízení mimo Brno, kofinancována městem Brnem.

Pečovatelská služba zabezpečovaná NNO

Název nestátní organizace	kapacita v roce 2019
Diecézní charita Brno	153 klientů
NADĚJE – Dům naděje Brno-Bohunice	117 klientů
Betanie – křesťanská pomoc, z. ú.	72 klientů
Diakonie ČCE – středisko v Brně	57 klientů
Židovská obec Brno – Agentura JAS	38 klientů
Sanus Brno, z. s.	125 klientů
Generace Care z. ú.	40 klientů

Pobytová zařízení sociálních služeb pro osoby se zdravotním postižením

Název nestátní organizace	zařízení (registrovaná sociální služba)	roční kapacita lůžek
Diecézní charita Brno	Chráněné bydlení sv. Michaela pro osoby s mentálním postižením a autismem Chráněné bydlení sv. Anežky pro osoby se zdravotním postižením	35 lůžek 31 lůžek
Práh jižní Morava, z. ú.	Chráněné bydlení pro osoby s duševním onemocněním	21 lůžek
Diakonice ČCE – středisko v Brně	Chráněné bydlení Ovečka pro osoby s chronickým duševním onemocněním	15 lůžek
Sdružení Veleta, z. s.	Domov Veleta – domovy pro osoby se zdravotním postižením	15 lůžek
Ruka pro život, o. p. s.	Domov Božetěchova – domovy pro osoby se zdravotním postižením pro osoby s mentálním, kombinovaným postižením a autismem	6 lůžek
Domov pro mne, z. s.	Chráněné bydlení pro osoby s tělesným a kombinovaným postižením	7 lůžek
Společnost Podané ruce o. p. s.	Přechodové byty v Brně pro osoby s chronickým duševním onemocněním – chráněné bydlení	4 lůžka

Další sociální služby pro osoby se zdravotním postižením

Název nestátní organizace	registrovaná sociální služba
TyfloCentrum Brno, o. p. s.	odborné sociální poradenství průvodcovské a předčitatelské služby sociálně aktivizační služby pro seniory a osoby se zdravotním postižením sociální rehabilitace sociálně terapeutické dílny
Tyfloservis o. p. s.	sociální rehabilitace
Středisko rané péče SPRP, pobočka Brno	raná péče
Unie neslyšících Brno, z. s.	odborné sociální poradenství tlumočnické služby
Centrum pro dětský sluch Tamtam, o. p. s.	raná péče
AUDIOHELP z. s.	odborné sociální poradenství sociální rehabilitace
Česká unie neslyšících, z. ú.	tlumočnické služby
Tichý svět, o. p. s.	odborné sociální poradenství sociální rehabilitace tlumočnické služby
VODICÍ PES, z. s.	sociální rehabilitace
Diecézní charita Brno	odborné sociální poradenství osobní asistence denní stacionáře sociální rehabilitace
Liga vozíčkářů, z. ú.	odborné sociální poradenství osobní asistence centra denních služeb sociální rehabilitace

Občanské sdružení Logo z. s.	odborné sociální poradenství raná péče sociální rehabilitace
ParaCENTRUM Fenix, z. s.	odborné sociální poradenství osobní asistence sociální rehabilitace
Svaz tělesně postižených v České republice z. s. městská organizace Brno	odborné sociální poradenství sociálně aktivizační služby pro seniory a osoby se zdravotním postižením
Občanská poradna Brno, z. s.	odborné sociální poradenství
Poradna Dialog, z. s.	odborné sociální poradenství
Národní rada osob se zdravotním postižením ČR, z. s.	odborné sociální poradenství
Hospic sv. Alžběty, o. p. s.	odborné sociální poradenství
VIDA z. s.	odborné sociální poradenství
Církevní střední zdravotnická škola s. r. o.	osobní asistence
Domov pro mne, z. s.	osobní asistence
HEWER, z. s.	osobní asistence
Maltézká pomoc, o. p. s.	osobní asistence
Paspoint, z. ú.	osobní asistence raná péče sociálně aktivizační služby pro rodiny s dětmi sociální rehabilitace
Slezská diakonie	osobní asistence raná péče
DOTYK II, o. p. s.	raná péče sociální rehabilitace
AGAPO, o. p. s.	sociální rehabilitace
Práh jižní Morava, z. ú.	sociální rehabilitace podpora samostatného bydlení sociálně terapeutické dílny
Sdružení FILIA z. s.	sociálně terapeutické dílny
Sdružení Veleta, z. s.	denní stacionáře
Ruka pro život o. p. s.	denní stacionáře

5.4 Další neregistrované služby poskytované NNO

Jedná se o NNO, které poskytují služby, jež nejsou registrovány dle zákona o sociálních službách, nicméně na sociální služby navazují nebo je vhodně doplňují (různé svépomocné aktivity, doprava zdravotně postižených osob a seniorů, dobrovolnictví). Řadu z nich město Brno finančně podporuje ze svého rozpočtu.

6. Péče o osoby ohrožené sociálním vyloučením

Pomoc sociálně vyloučeným osobám a lidem ohroženým tímto vyloučením poskytuje Oddělení sociální kurátoři Odboru sociální péče a Oddělení sociální prevence pro děti a mládež Magistrátu města Brna. Na péči o tuto cílovou skupinu se podílejí také Centrum sociálních služeb, příspěvková organizace a nestátní neziskové organizace.

6.1 Oddělení sociální kurátoři

Cílová skupina Oddělení sociálních kurátorů zahrnuje široké spektrum **lidí na okraji společnosti a také za hranicí sociálního vyloučení**, kteří tak nemají dostatek zdrojů a sil zvládnout vyřešení svých životních obtíží pouze vlastními silami. Klienti sociálních kurátorů jsou primárně jednotlivci, nikoli rodiny a rodinné systémy (rodiny do své pozornosti zahrnují jiná oddělení Odboru sociální péče).

Patří k nim:

- osoby po propuštění z výkonu vazby nebo z výkonu trestu odnětí svobody,
- osoby po ukončení léčby chorobných závislostí, propuštění ze zdravotnického zařízení, psychiatrické léčebny nebo léčebného zařízení pro chorobné závislosti,
- osoby po propuštění ze školského zařízení pro výkon ústavní či ochranné výchovy nebo z pěstounské péče po dosažení zletilosti, resp. v 19 letech,
- osoby, které nemají uspokojivě naplněny životně důležité potřeby vzhledem k tomu, že jsou osobami bez příštřeší,
- osoby, jejichž práva a zájmy jsou ohroženy trestnou činností jiné osoby,
- osoby, jejichž způsob života může vést ke konfliktu se společností.

Klienti v péči sociálních kurátorů

Sociální kurátoři evidovali v roce 2019 celkem 2250 osob ohrožených sociálním vyloučením nebo osoby sociálně vyloučené, jejichž hlavní příčinou sociálního vyloučení bylo páčání trestné činnosti (55 %), nevyhovující bydlení nebo jeho absence (36 %) a zneužívání omamných a psychotropních látek (1 %). Ve zbylých případech sociální kurátoři poskytli základní a odborné sociální poradenství osobám, kterým hrozí sociální vyloučení např. z důvodu neschopnosti platit své finanční závazky nebo z důvodu nedostatečné informovanosti (ve věci právního či sociálního zabezpečení).

Níže uvedené tabulky reflektují údaje o vývoji počtu klientů v jednotlivých letech a jejich struktuře z hlediska pohlaví.

Vývoj počtu klientů sociálních kurátorů ve vybraných letech	2015	2016	2017	2018	2019
Počet klientů	2682	2264	2562	2396	2250

Vývoj počtů klientů ve vybraných letech z hlediska pohlaví	muži	ženy
2015	2155	494
2016	1808	456
2017	2001	561
2018	1923	473
2019	1783	467

Nejpočetnější klientelu sociálních kurátorů tvoří lidé ve věku 41–50 let (24,1 %), ve věku 31–40 let (23,8 %) a 51–60 let (18,3 %). Z celkového počtu 80 % tvoří muži. Tento stav je za posledních pět let téměř neměnný.

Stále vysoká čísla na celkovém počtu ovšem evidují sociální u věkové kategorii 60+. Lidé bez domova jednoduše stárnou. To s sebou přináší a bude přinášet vyšší potřeby na zajištění nezbytné péče a pomoci, protože bude častěji docházet ke kombinaci různých sociálních znevýhodnění a klesající míru schopnosti zajistit své potřeby vlastními silami.

Rozdělení klientů podle místa trvalého bydliště

Oddělení sociální kurátoři primárně pečují o obyvatele města Brna. S ohledem na to, že Brno je krajským městem a druhým největším městem v ČR, které je zároveň dopravním uzlem, nachází se v evidenci oddělení nezanedbatelný počet klientů s mimobrněnským trvalým bydlištěm a cizinci.

Rozdělení klientů podle místa trvalého bydliště	počet osob
Brno	1938
Jihomoravský kraj	166
ostatní kraje v ČR	102
Cizinci	44
Celkem	2250

Sociální pracovníci dle trvalého bydliště pracují z 86 % s osobami, které mají trvalé bydliště v Brně, z 12 % s osobami, které mají trvalé bydliště v Jihomoravském nebo jiném kraji a z 2 % s cizinci.

Z cizinců je nejvíce občanů Slovenska (75 %), Polska, Ukrajiny a Bulharska (13,5 %), Rumunska, Německa, Vietnamu, Arménie a Srbska (11,5 %).

Základní aktivity práce s cílovou skupinou

Specializované právní poradenství

V roce 2019 převažovala u klientů oddělení problematika dluhového poradenství, exekučních řízení (podávání žádostí o povolení splátek k úhradě různých pohledávek, žádostí o zastavení exekuce z důvodu nemajetnosti), dále problematika spojená se sankčním vyřazením klientů z Úřadu práce a důsledky s tím spojené, odvolání proti rozhodnutí správních orgánů v oblasti dávek hmotné nouze,

problematika dlužného výživného a pohledávek vůči zdravotním pojišťovnám. Právnického poradenství využilo **57 osob**, kterým bylo poskytnuto **170 intervencí**. Veškeré právní služby jsou poskytovány bezplatně.

Pracovní terapie

V rámci tzv. pracovní terapie se pracovní terapeuti oddělení během roku 2019 intenzivně věnovali **86 klientům**, poskytli **726 intervencí** v časové dotaci **1294 hodin přímé práce**. Činnosti služby se zaměřují na několik oblastí: práce na PC, klubové středy, kurzy vaření, pracovní a výtvarné dílny, vánoční besídka apod.

Veřejná služba

Od roku 2019 jsou na Oddělení sociální kurátoři zřízena 3 pracovní místa pro výkon veřejné služby. Veřejná služba souvisí se změnami zákona č. 111/2006 Sb., o pomoci v hmotné nouzi, ve znění pozdějších předpisů, od 1. 2. 2017, kdy se zintenzivňuje veřejná služba a při posuzování žádostí o dávky pomoci v hmotné nouzi se zohledňuje snaha o zvýšení příjmu vlastním přičiněním. S klienty se uzavírá pracovní smlouva na jeden rok s cílem obnovit a posílit pracovní návyky pro další uplatnění na trhu práce. Klienti se podílejí převážně na práci v sociálním šatníku oddělení nebo na pracích dle požadavků oddělení.

Služba bezplatného praní

Oddělení nabízí také službu bezplatného praní jako jednu z dalších variant materiální pomoci pro danou cílovou skupinu.

Depistážní a sociální práce v terénu

V rámci depistážní činnosti sociální kurátoři pravidelně vyhledávali a kontaktovali lidi bez domova v nejrůznějších typech nestandardního bydlení, nelegálních nocležišť (squaty, chatky, komerční ubytovny) nebo osoby žijící přímo na ulici. Pokračovalo se v pravidelném monitoringu lidí bez domova v samotném centru města, který sociální kurátoři vykonávají od roku 2018.

Věznice

V roce 2019 sociální kurátoři uskutečnili 16 služebních cest, při kterých navštívili 33 věznic, včetně 4 vazebních a provedli 239 pohovorů s pachateli trestné činnosti v rámci kontinuální sociální práce s pachateli trestné činnosti.

Potravinové sbírky

Pracovníci Oddělení sociální kurátoři v roce 2019 nasbírali celkem 2 080 kg potravin a drogerie. Jednalo se o trvanlivé potraviny (masové a zeleninové konzervy, paštiky, sardinky, suchary, instantní polévky, sušenky a oplatky, těstoviny, luštěniny, rýži, oleje, mouky atd.) a drogerii (jednorázová holítko, dámské hygienické vložky, mýdla, šampony apod.). Tyto darované potraviny a drogerie byly rozdávány osobám v krizových situacích, které nemají zajištěny základní životní potřeby a bez pomoci okolí a sociálních institucí jsou přímo ohroženy újmou na zdraví či na životě.

Nábytková banka

Potravinovou banku ve městě Brně také doplňuje nábytková banka, která vznikla v rámci projektu RE-NAB společnosti SAKO BRNO a zajišťuje nábytek sociálně potřebným. Brňané tak mohou darovat nepotřebný nábytek, který se díky spolupráci magistrátních odborů životního prostředí a sociální péče následně dostane až k potřebným.

Služby azylového bydlení a středisko osobní hygieny

Sociální kurátoři ve spolupráci se zařízeními Centra sociálních služeb zajišťují klientům sociálních kurátorů služby azylového bydlení, které je poskytováno ve dvou úrovních, v noclehárnách a azylových domech.

V zimním období (listopad-březen) navíc doplňuje zmíněná azylová zařízení provoz tzv. nočních krizových center (NKC), která nabízejí možnost nouzového přečkání noci pro ty, kteří z nejrůznějších důvodů nemají jinou možnost noclehu a kteří by jinak byli ohroženi na svém zdraví či životě.

Služeb Nočních krizových center využilo (v sezóně 2018/2019) 471 osob, které zde strávily 6 621 osobo/nocí. Pro sezónu 2019/2020 budou data známá až po 31. 3. 2019, kdy dojde k uzavření v sezóně nejdéle fungujícího nočního krizové centra Městského střediska krizové sociální pomoci Masná 3b.

Azylová zařízení Centra sociálních služeb disponují v zařízeních pro cílovou skupinu (Azylový dům Křenová 20, Dům sociální prevence Podnásepní 20, Městské středisko krizové sociální pomoci Masná 3b) celkem 85 místy v noclehárnách, 43 místy v azylových domech/bytovnách a 36 místy v azylových domech/bytových jednotkách. Noční krizové centrum v Masné ulici má stanovenou kapacitu 42 míst.

Azylová zařízení počet uživatelů 2019	Dům soc. prevence Podnásepní 20	Azylový dům Křenová 20	Městské středisko krizové soc. pomoci Masná 3b
Noclehárna	34	-	70
Azylový dům	27	23	-
Nízkoprahové denní centrum	-	-	833

V oblasti azylového bydlení klientů spolupracují sociální kurátoři i s NNO a zprostředkovávají tyto služby klientům ve sledované cílové skupině. Hlavními partnery jsou Oblastní charita Brno, Armáda spásy (např. projekt tréninkového bydlení), Centrum sociálních služeb (např. sociální bydlení Francouzská 42), Magistrát města Brna (např. projekt bydlení s komplexní sociální podporou), které se zabývají prací se stejnou cílovou skupinou. Dále probíhá spolupráce s MČ Brno-střed na projektu Symbios.

Obecně se dá říci, že narůstá počet lidí, kteří se zachytí v některém typu sociální pomoci, sociálních služeb nebo v komerčním sektoru (pobytové sociální služby, komerční ubytovny). Roste tak počet lidí, kteří žijí v nestabilních bytových podmínkách s obtížnou perspektivou pozitivní změny (tj. roste počet sociálně zranitelných skupin).

Další vybrané aktivity sociálních kurátorů v roce 2019

Sčítání pro MPSV

Oddělení sociální kurátoři se podílelo na průzkumu Výzkumného ústavu práce a sociálních věcí, jehož cílem bylo sčítání lidí bez domova. Bližší informace o výsledcích jsou dostupné na internetových stránkách MPSV a v publikaci Sčítání osob bez domova v České republice 2019 (ISBN 978-80-7416-351-7).

Projekt motivovaného vyhledávání tuberkulózy

Dlouhodobý Projekt motivovaného vyhledávání tuberkulózy (TBC) mezi lidmi bez domova ve městě Brně pokračoval v roce 2019 úspěšně již patnáctým rokem. Projekt realizovali sociální kurátoři společně s Krajskou hygienickou stanicí a Poliklinikou Zahradníková. V roce 2019 bylo k preventivnímu vyšetřování pozváno a odesláno 113 osob, z nichž 78 se k vyšetření aktivně dostavilo (58 mužů a 20 žen). Byly zachyceny dva případy tuberkulózy (a několik dalších plicních onemocnění).

Odborná praxe pro studenty VOŠ a VŠ

Oddělení sociální kurátoři se podílí na vzdělávání budoucích profesionálů v oblasti sociální práce. Poskytuje odborné praxe studentů přímo na pracovišti oddělení, kdy za rok 2019 na oddělení sociální kurátoři absolvovalo odbornou praxi 6 studentů z Fakulty sociálních studií MU a Evangelické akademie, VOŠ sociálně právní. Sociálním kurátorům vypomáhalo 12 studentů i během Národní potravinové sbírky.

Oddělení sociální kurátoři kromě vyšších odborných a vysokých škol spolupracuje s dalšími organizacemi věnujících se pomoci lidem v nouzi, kdy byla poskytnuta stáž organizacím Nový prostor (4 hodiny) a Celsuz (6 hodin).

6.2 Oddělení sociální prevence pro mladistvé a mladé dospělé

Oddělení sociální prevence pro mladistvé a mladé dospělé (OSPM) poskytuje pobytové a ambulantní sociální služby mladým lidem ve věku od 15 do 26 let, kteří se ocitli v obtížných životních situacích a nejsou schopni je řešit vlastními silami. OSPM poskytuje podporu a dočasné zázemí pro aktivity vedoucí k rozvoji dovedností, návyků a společenských vazeb potřebných k překonání nepříznivé sociální situace a vytváří podmínky k návratu zpět do rodiny nebo samostatného života.

Oddělení poskytuje pobytovou službu sociální prevence **Azylový dům pro mládež**. Služba je určena pro mladé lidi od 15 do 26 let, kteří nemají kde bydlet a potřebují svoji nepříznivou sociální situaci řešit; a pro rodiče, kteří mají výchovné problémy se svými dětmi a nejsou schopni je již sami řešit

Klienti pobytových služeb OSPM

V roce 2019 byly pobytové služby poskytnuty celkem **79 klientům (41 mužům a 38 ženám)**, 42 klientů mělo trvalý pobyt na území města Brna, 37 klientů bylo mimobrněnských. V posledních letech v souladu se zjištěním Oddělení sociálních kurátorů se potvrzuje trend nárůstu ženského bezdomovství. Od roku 2017 se podíl žen zvýšil z 39,8 % na současných 48,1 %.

Struktura klientů pobytových služeb dle pohlaví	2017	2018	2019
Celkem klientů	103	92	79
Muži	60,2 %	52,2 %	51,9 %
Ženy	39,8 %	47,8 %	48,1 %

Stejně jako v předchozích letech i v roce 2019 přicházeli nejčastěji klienti do OSPM z ulice, z rodiny (biologické i pěstounské) a také z jiných sociálních služeb (jiné domy na půl cesty, jiná azylová zařízení, noclehárny). Nezletilí klienti byli nejčastěji přijímáni k azylovému pobytu z rodiny.

Odkud přišli	2016		2017		2018		2019	
	15 - 18	18 - 26	15 - 18	18 - 26	15 - 18	18 - 26	15 - 18	18 - 26
Rodina	7	15	7	21	15	18	15	15
Ulice	1	37	1	36	2	25	3	24

Zařízení ústavní výchovy	4	12	2	7	1	13	0	10
Jiná sociální služba	0	18	0	17	1	9	0	8
Zdravotnické zařízení	0	2	0	3	0	4	0	4
Výkon trestu odnětí svobody	0	1	0	4	0	3	0	0
Ubytovna	0	5	0	5	0	1	0	0
Mladiství/zletilí do 26 let	12	90	10	93	19	73	14	65
Celkem	102		103		92		79	

V roce 2019 ukončilo pobyt celkem 49 klientů. Nejčastěji se klienti pobytových služeb vraceli zpět do přirozeného sociálního prostředí (rodiny/podnájmu). Dále více než pětina klientů po odchodu ze služeb ADM využila pomoci jiné sociální služby.

Pobytové služby sociální prevence pro mladé dospělé

V roce 2019 využilo pobytové služby v Azylovém domě pro mládež 79 klientů, z toho 14 nezletilých. Nejčastějšími důvody pobytu byly sociální důvody (finanční tíseň, zhoršený školní prospěch a zanedbávání školní docházky, poruchy chování). Klienti byli v azylovém domě ubytováni zpravidla do doby vyřešení sociálního problému – ve většině případů po dobu kratší než půl roku. Klienti zmíněné služby absolvovali výcvik v základních sociálních dovednostech podle individuálních plánů a byla jim poskytována pomoc při zprostředkování zaměstnání. V loňském roce klesl počet klientů setrvávajících v zařízení déle než 6 měsíců, respektive déle než 1 rok.

Délka pobytu v Azylovém domě pro mládež	délka pobytu do 1 měsíce	délka pobytu 1 – 3 měsíce	délka pobytu 4 – 6 měsíců	pobyt delší než 6 měsíců	pobyt delší než rok
2018	12	32	11	12	20
2019	18	28	12	12	9

Ambulantní služby pro mladistvé a mladé dospělé

Nízkoprahový klub Kumbál součástí OSPM je také ambulantní služba nízkoprahové zařízení pro děti a mládež, kterou v loňském roce využívalo 88 klientů (39 žen a 49 mužů) ve věkovém rozmezí od 15 do 26 let, především z městské části Brno-střed. Pracovníci v rámci této služby poskytovali pomoc při řešení osobních problémů, poradenství a pomoc při řešení krizových životních situací – například: bydlení, dluhů, hledání práce, školy, rodinné problémy, řešení následků trestné činnosti apod.

Nízkoprahový klub Kumbál rovněž umožnil klientům využívat sportovní zázemí – kulečnický, šipky, stolní tenis, posilovnu, stolní fotbal, hřiště s umělou trávou. V neposlední řadě se pracovníci NZDM podíleli na organizaci alternativních forem využití volného času a resocializačních sportovních aktivitách. Denní účast se pohybovala v rozmezí mezi 15 a 30 klienty podobně jako v předchozích letech. V zájmu projektu Housing first (viz níže) byl počet pracovních úvazků v klubu zredukován na 2,5 měsíčně tak připadala na jeden pracovní úvazek v průměru sociální práce se 14 klienty.

Nízkoprahový klub Kumbál	2016	2017	2018	2019
	15 – 26	15 - 26	15 - 26	15 - 26
Počet registrovaných klientů	94	66	97	88
Počet anonymních klientů	16	15	18	5
CELKEM	110	81	115	93

Čtvrtým rokem se OSPM účastnilo Národní potravinové sbírky a Potravinové sbírky zaměstnanců MMB. Vybrané potraviny a nově také hygienické potřeby jsou k dispozici klientům oddělení.

Od září 2016 jsou pobytové služby OSPM financovány v rámci Individuálního projektu „Zajištění vybraných služeb sociální prevence na území Jihomoravského kraje“ z Evropského sociálního fondu, státního rozpočtu ČR a rozpočtu Jihomoravského kraje prostřednictvím Operačního programu Zaměstnanost.

OSPM ve spolupráci s Probační a mediační službou umožňuje vykonávání obecně prospěšných prací, které v roce 2019 absolvovali v zařízení 4 zletilí klienti.

V roce 2019 OSPM uspořádalo setkání pro bývalé klienty a zaměstnance zařízení.

Zaměstnanci OSPM v roce 2019 realizovali také řadu resocializačních výjezdů s klienty (lyžařský výjezd, vodácký výjezd, výjezd na kola).

6.3 Sociální služby pro osoby v krizové situaci a ohrožené soc. vyloučením poskytované NNO

V oblasti péče o osoby v nepříznivé sociální situaci působí řada nestátních neziskových organizací. Těmi významnými, se kterými Odbor sociální péče spolupracuje, jsou zejména Armáda spásy a Diecézní charita Brno.

Pobytová azylová zařízení

Noclehárny	počet lůžek
Armáda spásy v České republice, z. s.	42
Diecézní charita Brno	34
Celkem	76

Azylové domy	počet lůžek
Armáda spásy v České republice, z. s.	92
Diecézní charita Brno	30
Celkem	122

Další zařízení sociálních služeb pro osoby v krizové situaci

Název nestátní organizace	registrovaná sociální služba
Armáda spásy v České republice, z. s.	nizkoprahová denní centra terénní programy - Centrum sociálních služeb Josefa Korbela
Diecézní charita Brno	nizkoprahová denní centra odborné sociální poradenství sociální rehabilitace
Společnost Podané ruce o. p. s.	kontaktní centra – Terapeutické centrum v Jihomoravském kraji kontaktní centra – Kontaktní centrum v Brně terénní programy odborné sociální poradenství – Centrum poradenství v Brně odborné sociální poradenství – Poradenské centrum v Brně odborné sociální poradenství – Centrum poradenských služeb ve vězení a po výstupu
Lotos – doléčovací centrum, o. p. s.	služby následné péče – Byty na půl cesty služby následné péče – Centrum poradenství a prevence
AGAPO, o. p. s.	sociální rehabilitace
Renadi, o. p. s.	kontaktní centra odborné sociální poradenství služby následné péče
Občanská poradna Brno, z. s.	odborné sociální poradenství
Poradna Dialog, z. s.	odborné sociální poradenství
IQ Roma servis, z. s.	terénní programy
Společenství Romů na Moravě Romano jekhetaniben pre Morava	terénní programy
Romodrom, o. p. s.	terénní programy

7. Plánování sociálních služeb a koncepční činnost

Nastavení a rozvoj sociálních služeb v městě Brně metodou komunitního plánování má na starosti **Oddělení koncepce a plánování sociálních služeb** (OKPS) Odboru sociální péče. Oddělení koordinuje proces plánování, financování (veškeré činnosti související s administrací dotací z rozpočtu města neziskovým organizacím poskytujícím sociální služby) a síťování sociálních služeb v Brně, zpracovává koncepční a strategické dokumenty v oblasti sociální péče, realizuje projekty financované z fondů EU nebo se podílí na jejich přípravě. OKPS dále poskytuje rozsáhlé poradenství v sociální oblasti v Socio Info Pointu, spravuje webový portál sociální péče, zpracovává informativní materiály a zprávy o sociální péči v Brně. Spolupracuje s organizacemi a institucemi působícími v sociální oblasti nejen v Brně a České republice, ale i v zahraničí (zejména v rámci evropské sítě větších měst EURO CITIES a s partnerskými městy).

7.1 Koncepční činnost a plánování

Oddělení koncepce a plánování služeb zpracovává nebo se podílí na tvorbě strategických a koncepčních dokumentů odboru sociální péče. Spolupracuje s Odborem strategického rozvoje a spolupráce (oddělení strategického plánování) v rámci přípravy strategie Brno 2050.

V loňském roce začalo s přípravou **Koncepce sociální péče města Brna do roku 2030**. Koncepce bude zastřešovat a logicky propojovat všechny strategické dokumenty zpracovávané Odborem sociální péče pro jednotlivé úseky jeho činnosti: Komunitní plán sociálních služeb města Brna pro dané období, Strategický plán sociálního začleňování, Strategie politiky SMB v oblasti drog a závislostí, Koncepce prevence kriminality ve městě Brně, Zprávy o sociální péči v Brně za každý rok, případně další dokumenty prolínající se s problematikou sociální péče. Cílem bude zachytit vývojové trendy sociálních jevů a problémů v Brně, formulovat strategické cíle a priority sociální politiky (sociální pomoci a sociálních služeb) v horizontu 10 let a doporučit způsoby jejich řešení.

Komplexní zmapování současné situace a formulace strategických cílů v oblasti sociální pomoci a sociálních služeb bude probíhat prostřednictvím zapojení a komunikace s významnými aktéry sociální péče v Brně, k nimž patří klíčoví pracovníci Odboru sociální péče a dalších dotčených odborů MMB (např. Odbor zdraví, Bytový odbor, Odbor strategického rozvoje a spolupráce), zástupci poskytovatelů sociálních služeb, politici, zástupci důležitých institucí (např. Úřad práce ČR) i odborníci z oblasti výzkumu veřejné a sociální politiky a sociální práce z různých akademických či rezortních pracovišť působících ve městě Brně.

Plánování sociálních služeb je nástrojem rozvoje dostupných, efektivních a kvalitních sociálních služeb. Město Brno při plánování sociálních služeb používá již od roku 2005 **metodu komunitního plánování**, což znamená, že do tvorby plánů služeb se snaží vtáhnout veřejnost či komunitu, jíž se plánování strategie dotýká (zadavatelé, poskytovatelé a uživatelé sociálních služeb, zainteresovaná veřejnost).

Cílem plánování je zjistit skutečné potřeby v oblasti sociálních služeb. Vychází se zejména z porovnání existující nabídky sociálních služeb se zjištěnými potřebami uživatelů služeb. Řešení přitom vždy představuje kompromis mezi zjištěnými potřebami na jedné straně a dostupnými zdroji (financí, prostor, lidského potenciálu apod.) na straně druhé. Výsledek pak slouží jako jeden z klíčových podkladů pro zformulování priorit v oblasti sociálních služeb a pro vytvoření komunitního plánu sociálních služeb.

Síť sociálních služeb

Plánování sociálních služeb je v tak velkém městě nezbytné. V Brně je totiž poskytována téměř polovina všech registrovaných sociálních služeb z celého Jihomoravského kraje. Do **Základní sítě registrovaných sociálních služeb města Brna** (podporovaných z rozpočtu města) bylo v roce 2019 zařazeno celkem **187** sociálních služeb poskytovaných **68** organizacemi (včetně samotného města). Celkem se jedná o **1 854** úvazků v přímé péči a **3 208** lůžek.

Organizace poskytující sociální služby	počet organizací	počet služeb	počet úvazků	počet lůžek
Nestátní neziskové organizace	54	131	823	903
Příspěvkové organizace	13	39	805	2 199
Statutární město Brno	1	17	226	106
celkem	68	187	1 854	3 208

Služby podle zaměření	počet služeb	druh služby	úvazky PP / lůžka
Služby odborného sociálního poradenství	24	22 ambulantních 2 terénní	59 úvazků PP
Služby sociální péče	90	14 ambulantních 25 terénních 51 pobytových	1 442 úvazků PP 2 584 lůžek
Služby sociální prevence	71	39 ambulantní 22 terénní 12 pobytových	352 úvazků PP 624 lůžek

Typ služby	počet služeb	počet úvazků	počet lůžek
Ambulantní služby + některé kombinace s terénní formou	75	291	161
Pobytové služby + některé kombinace s terénní formou	63	1 054	3 047
Terénní služby + některé kombinace s ambulantní formou	49	509	-
celkem	187	1854	3 208

6. Komunitní plán sociálních služeb města Brna pro období 2020-2022

Město Brno metodou komunitního plánování vytvořilo již 6 komunitních plánů. Poslední plán pro období 2020-2022 byl schválen Zastupitelstvem města Brna koncem roku 2019. Na jeho vzniku se podílelo kolem dvou stovek lidí. Dokument je nezbytným podkladem pro financování sociálních služeb, které je v souladu s platnou legislativou vícezdrojové, a východiskem pro tvorbu základní sítě efektivních a dostupných sociálních služeb na území města. Financovány jsou sociální služby poskytované jak městskými, tak nestátními organizacemi, jejichž potřebnost je v tomto plánu deklarována a které jsou zařazeny do Základní sítě sociálních služeb města pro daný rok. Dokument identifikuje nejen aktuální potřeby v oblasti sociálních služeb a způsoby jejich naplňování, na nichž se shodli účastníci procesu plánování, ale i trendy do budoucna. Dále pak neřešené oblasti, které často přesahují sociální služby, přesto však s nimi úzce souvisí.

6. Komunitní plán sociálních služeb města Brna pro období 2020-2022 je stěžejním výstupem dvouletého projektu „Podpora komunitního plánování sociálních služeb v Brně“, reg. číslo CZ.03.2.63/0.0/0.0/16_063/0006544, spolufinancovaného z Evropského sociálního fondu a státního rozpočtu ČR. Projekt byl ukončen 31. prosince 2019.

Financování a spolupráce s NNO působícími v sociální oblasti

Již od roku 1992 město Brno přispívá každoročně ze svého rozpočtu finanční částkou na činnost nestátních neziskových organizací (NNO), které poskytují sociální služby různým cílovým skupinám. Jejich přehled je uveden na závěr každé z předešlých kapitol této zprávy (uváděny jsou sociální služby, které jsou zařazeny do podporované sítě registrovaných sociálních služeb na daný rok). NNO doplňují nabídku sociálních služeb ve městě Brně a díky grantům a dalším dotacím z různých zdrojů přinášejí další prostředky do sociální oblasti města v Brně. Spolupráce města Brna s NNO získala kvalitativně nový rozměr zavedením metody komunitního plánování sociálních služeb, v jehož rámci se zástupci organizací poskytujících sociální služby v Brně pravidelně scházejí, navazují nové kontakty a formy spolupráce a společně se podílejí na strategii zkvalitňování a rozvoje sítě sociálních služeb ve městě.

Dotiční tituly Program I a Program II jsou určeny pro organizace působící zejména v sociální oblasti. V Programu I jsou dotace pro NNO poskytující **sociální služby registrované** dle zákona č. 108/2006 Sb., o sociálních službách. V Programu II se podařilo vytvořit prostor pro organizace, které sice většinou nejsou registrovány jako poskytovatelé sociálních služeb, nicméně vhodným způsobem navazují na sociální služby nebo je doplňují. Příkladem jsou svépomocné aktivity osob se zdravotním postižením nebo rodičů postižených dětí, doprava zdravotně postižených, dobrovolnictví, uspořádání vzdělávací akce k aktuálnímu tématu v sociálních službách atd. Jedná se spíše o drobné **doplňkové projekty**, které však představují významný přínos pro danou skupinu uživatelů. V roce 2019 bylo pro tento program vyčleněno 2,5 mil. Kč.

V programu I bylo podpořeno 47 organizací. Jednalo se o 109 registrovaných sociálních služeb, z toho 38 terénních služeb 48 ambulantních služeb a 23 služeb pobytových (celkem 590 lůžek), podpořeno bylo 720,08 úvazků lidí pracujících v přímé péči s klienty. Jednalo se o oblast pečovatelských a asistenčních služeb, které umožňují lidem zůstat a plnohodnotně žít ve svém přirozeném prostředí, domovů pro seniory, chráněného bydlení či denních stacionářů pro lidi s handicapem, preventivních terénních programů, nocleháren, komplexní sociální rehabilitace a dalších.

Zpráva o sociální péči ve městě Brně za rok 2019

Následující tabulka uvádí celkový objem dotací a podpořených služeb a projektů v rámci různých dotačních titulů v roce 2019.

Dotační programy pro NNO v roce 2019			
Dotační titul	výše dotace	počet podpořených organizací	počet podpořených služeb/projektů
Program I	62 246 000 Kč	47	109 služeb
Program II	2 500 000 Kč	41	50 projektů
Individuální projekt JMK (kofinancování vybraných služeb sociální prevence na území m. Brna)	8 192 000 Kč	9	11 služeb
Kofinancování sociálních služeb zařazených do sítě služeb s nadregionální a celostátní působností	1 070 000 Kč	10	14 služeb
Individuální dotace	4 975 000 Kč	6	5 služeb a 5 projektů
Dofinancování program I	2 698 000 Kč	8	14 služeb
CELKEM	81 681 000 Kč	92×	139 služeb× a 55 projektů

* součet podpořených organizací / služeb neodpovídá prostému součtu řádků, protože některé organizace byly podpořeny ve více dotačních titulech

Další tabulka ukazuje vývoj počtu neziskových organizací i objemu finančních dotací od roku 2011.

Dotace z rozpočtu OSP	počet podpořených neziskových organizací	celková výše dotace
2011	59	44 200 000 Kč
2012	62	44 092 000 Kč
2013	62	44 680 000 Kč
2014	71	50 900 000 Kč
2015	69	72 341 000 Kč
2016	82	81 754 000 Kč
2017	81	71 408 000 Kč
2018	81	63 055 000 Kč
2019	92	81 681 000 Kč

7.2 Poradna Socio Info Point a portál sociální péče

Socio Info Point (dále SIP) je poradenské místo působící při Oddělení koncepce a plánování služeb OSP MMB, které zaměřuje svoji činnost na zvyšování informovanosti občanů města Brna v sociální oblasti. Poskytuje pomoc při řešení složitých životních situací, zprostředkovává kontakt s jinými organizacemi a institucemi a nabízí komplexní informace o sociálních službách.

Součástí činnosti SIP je telefonické a internetové poradenství, které využívají i mimobrněnský občané a příslušníci jiných států s dlouhodobým pobytem v Brně. Pro telefonické dotazy je určena **bezplatná telefonní linka 800140 800**. Pro e-mailové poradenství slouží adresa socioinfopoint@brno.cz.

Poradenství Socio Info Pointu 2019	počet klientů
Osobní návštěvy	1626
Telefonické poradenství	1035
E-mail	125
CELKEM	2 786
z toho: ženy / muži	1 764 / 1 022

V roce 2019 poskytly pracovnice SIP pomoc a radu celkem 2 786 klientům a řešily dotazy týkající se různých oblastí (sociální dávky, sociální služby, oblast sociálně-právní, bydlení, otázky zadluženosti, důchodového pojištění atd.). Převažovaly osobní návštěvy klientů (1 630), telefonicky SIP kontaktovalo celkem 1 035 klientů, elektronickou formou bylo řešeno 125 dotazů. Kromě poradenství pracovnice SIP přijímají a evidují žádosti o zřízení služby tísňového volání.

Pro činnost SIP je využíván informační portál sociální péče v městě Brně www.socialnipece.brno.cz, který byl v roce 2019 zásadním způsobem inovován, a to jak po grafické, tak i po obsahové stránce. Jako vstupní klíč je na webu použit rozcestník podle cílových skupin, jimž jsou služby určeny. Jedná se o seniory a o občany v sociální krizi, dále o zdravotně postižené a osoby s duševním onemocněním, samostatně je zpracována problematika dětí, mládeže a rodin a samozřejmě také etnických menšin a cizinců.

Nad rámec této struktury jsou ještě samostatně popsány služby poskytované přímo z úrovně města, kde je prezentováno tísňové volání, služba Seniorbus, Centrum sociálních služeb, střediska pečovatelské služby a Domovy pro seniory.

Samostatnou část nabídky webu pak tvoří sekce pro odbornou veřejnost. V ní je dán prostor především plánování sociálních služeb a informacím o dotačních titulech, které vypisuje město Brno pro neziskové organizace. Webový portál je průběžně aktualizován.

7.3 Projekty spolufinancované z fondů EU

Příprava **Koncepce sociální péče města Brna do roku 2030** probíhá v rámci projektu „Systematizace a zkvalitnění systému řízení města Brna“, reg. číslo CZ.03.4.74/0.0/0.0/17_080/0010105, spolufinancovaného z Evropského sociálního fondu, státního rozpočtu a rozpočtu města Brna. Projekt byl zahájen v dubnu roku 2019. Do projektu jsou zapojeny i další odbory magistrátu.

OKPS v roce 2019 ukončilo evropský projekt „Podpora komunitního plánování sociálních služeb v Brně“, reg. číslo CZ.03.2.63/0.0/0.0/16_063/0006544, jehož výstupem byl 6. Komunitní plán sociálních služeb města Brna pro období 2020-2022. Součástí projektu bylo mimo jiné i zpracování „Analýzy efektivity a dostatečnosti pečovatelské služby a dalších sociálních služeb poskytovaných středisky pečovatelské

služby při 6 městských částech v Brně“, která se stala podkladem pro racionalizaci a zefektivnění městské pečovatelské služby. V rámci projektu se uskutečnila i konference pod názvem „Sociální péče ve městě Brně – trendy a priority“ a byla zpracována zakázka „Vytvoření nástroje pro zjišťování spokojenosti klientů domovů pro seniory, jež jsou příspěvkovými organizacemi města“.

Pracovníci OKPS jsou rovněž členy **pracovní skupiny Sociální oblast při Integrované strategii rozvoje Brněnské metropolitní oblasti 2014-20** pro uplatnění nástroje ITI (integrované územní investice). ITI jsou územním nástrojem Evropské komise, který v ČR slouží k řešení vybraných metropolitních problémů vyžadujících integrovaný přístup. Pro potřeby tvorby a naplňování této strategie byl zřízen Řídící výbor a jednotlivé pracovní skupiny. Pro sociální oblast vznikla postupně databáze projektů (většinou investičního charakteru) – ať už plánovaných přímo městem Brnem, okolními obcemi nebo jednotlivými organizacemi a žadateli. Pracovníci OKPS se v rámci této strategie podíleli na přípravě některých projektů pro Brno (zařízení pro osoby s duševním onemocněním a zařízení pro osoby s různými kombinovanými problémy sociálně zdravotního charakteru) a zároveň se podíleli na hodnocení dalších projektů. Řídící výbor pak předložené projekty na základě podkladů a vyhodnocení doporučuje (nebo nedoporučuje) k případné dotační podpoře.

7.4 Spolupráce a informační činnost

Pokračovala spolupráce s Fórem sociálních věcí v rámci **sdržení evropských měst EUROCITIES**, a to zejména v jeho pracovních skupinách „Bezdomovectví“ (Homelessness), „Migrace a integrace“ a „Roma Task Force“ (řešení problematiky romské minority). Jednání pracovních skupin proběhlo v průběhu roku v průměru jednou až dvakrát, vždy v různých členských městech.

Příslušná oddělení Odboru sociální péče připravují podklady pro jednání skupin a příklady dobré praxe, které se osvědčily. Součástí aktivit je vytváření databáze příkladů dobré praxe, ev. zpracování společných projektů. Tým EUROCITIES ve spolupráci s členskými městy pak zpracovává doporučující zprávy, které předkládá Evropské komisi.

OKPS zpracovává ediční plány propagačních a informativních tiskovin (letáky, brožury, plakáty atd.) za celý odbor sociální péče a podílí se na přípravě těchto informativních materiálů. Za uplynulý rok OKPS připravilo pro tisk záložku a leták Socio Info Pointu a také 6. Komunitní plán sociálních služeb, který byl vydán formou brožury.

Oddělení každoročně zpracovává Zprávu o sociální péči za daný rok, komunikuje s tiskovým oddělením magistrátu a podílí se na přípravě tiskových zpráv ze sociální oblasti. Pracovníci oddělení se také přednáškovou činností podílejí na projektu Městské policie Brno „Senior akademie“, zaměřeného na zvyšování informovanosti a vzdělanosti rizikové skupiny seniorů v různých oblastech.

Pokračuje také dlouholetá spolupráce s Fakultou sociálních studií MU, katedrou sociální politiky a sociální práce, jež pro potřeby plánování služeb a další koncepční činnost odboru zpracovala řadu analýz a studií. V současnosti se pracovníci oddělení podílejí na přednáškové činnosti realizované FSS MU pro Univerzitu 3. věku při Masarykově univerzitě.

8. Strategie sociálního začleňování

Oddělení sociálního začleňování bylo pod Odborem sociální péče magistrátu města Brna zřízeno v prosinci 2015. Koordinuje projekty města v oblasti začleňování, podílí se na tvorbě koncepčních a strategických dokumentů města k dané problematice a přispívá tak k přijímání potřebných systémových změn. Do schématu oddělení je také zařazeno funkční místo poradce pro národnostní menšiny, který mj. zajišťuje činnost Výboru pro národnostní menšiny, dále romská poradkyně a poradkyně pro cizince.

Činnost oddělení je z velké části zaměřena na spolupráci s Agenturou pro sociální začleňování (odbor Úřadu vlády ČR) v rámci **Koordinovaného přístupu k sociálně vyloučeným lokalitám (KPSVL)**. Statutární město Brno schválilo **Strategický plán sociálního začleňování na období 2016-2019 (SPSZ)**, který je postupně naplňován realizací projektů, jejichž obsah zpracovaly za tímto účelem ustavené projektové týmy. Financování projektů je zajištěno z fondů EU.

V roce 2019 pokračovalo naplňování jednotlivých klíčových aktivit projektů, které jsou zaměřené na sociální bydlení (pro rodiny s dětmi i jednotlivce), prevenci ztráty bydlení, zaměstnávání dlouhodobě nezaměstnaných (nad 12 měsíců) osob v evidenci Úřadu práce ČR, vzdělávání dětí v předškolním a školním věku, které jsou ohroženy školním neúspěchem, dále projekty zaměřené na rodinu a zdraví (manželské poradny, zdravotně-sociální pomocníci, sociálně-aktivizační služby, rodinní asistenti atd.).

V rámci KPSVL také statutární město Brno realizuje projekty zaměřené na prevenci v oblasti bezpečnosti. Městská policie Brno zaměstnala celkem 6 asistentů prevence kriminality. Dalšími významnými počiny jsou projekty zaměřené na integraci cizinců žijících na území statutárního města Brna.

Dále byla v průběhu roku 2019 schválena volenými orgány města příprava dvou projektů v oblasti sociálního bydlení financovaných z fondů EU, jejichž realizace je plánována od roku 2020. V rámci těchto projektů bude mimo jiné vytvořeno tzv. Kontaktní místo pro bydlení, které se stane centrálním místem pro obyvatele Brna pro záležitosti spojené s bydlením a přiděleno celkem 70 bytů v režimu sociálního bydlení. Na realizaci všech zmíněných projektů Oddělení sociálního začleňování participuje nebo je přímo zastřešuje.

8.1 Dotace z rozpočtu města Brna organizacím národnostních menšin a etnik

V Brně pracuje a vytváří zajímavé aktivity 24 organizací těchto 13 národností: bulharské, chorvatské, jihoslovanské (Bosňané, Černohorci, Makedonci, Slovinci, Srbové), maďarské, německé, polské, romské, rusínské, ruské, řecké, slovenské, ukrajinské a vietnamské. Některé národnosti mají více organizací, např. Řekové 3 organizace, Bulhaři, Němci, Rusové, Slováci, Ukrajinci a Vietnamci 2 organizace. V dotačním řízení bylo podáno 23 žádostí na rok 2019 – na projekty organizací etnických a národnostních menšin, přičemž 20 z nich dotaci obdrželo, neboť splnily výzvou stanovené požadavky.

Neinvestiční dotace byly využity organizacemi jak pro zájmové aktivity, kulturní akce, festivaly menšinových kultur (např. Babylonfest 2019, Mezinárodní den Romů, Týden romské kultury), vydavatelskou činnost (především tisk bulletinů, např. maďarský zpravodaj Brünni Magyar Futár, německé Nachrichtdienst, Kleiner Bruner Gassebote), tak i na provozní výdaje organizací (pronájmy místností a sálů, aktualizace webových stránek, výrobu plakátů, opravy tiskáren a kopírek). Dále dotace umožnily pokrýt náklady na volnočasové aktivity dětí včetně romské mládeže (např. taneční kroužek pro děti, setkání menšin při oslavách státních svátků, pořádání výstav, besed a přednášek).

Dotace v oblasti národnostních menšin a etnik	počet podpořených projektů	výše dotace
Dotace na projekty jednotlivých organizací národnostních menšin a etnik	20	1 045 000 Kč
Festival dnů brněnských národnostních menšin BABYLONFEST 2019	1	200 000 Kč
Týden romské kultury 2019	1	85 000 Kč
Mezinárodní den Romů	1	34 000 Kč
Festival Django Fest 18. ročník	1	36 000 Kč
CELKEM	25	1 400 000 Kč

Na Odboru sociální péče Magistrátu města Brna se problematice národnostních menšin a etnik věnuje poradce pro národnostní menšiny, který je také tajemníkem Výboru pro národnostní menšiny (dále jen VNM), poradního orgánu Zastupitelstva města Brna. VNM byl ustanoven při Zastupitelstvu města Brna v listopadu roku 2001. Od uvedené doby pokračuje výbor ve své činnosti na pravidelných měsíčních zasedáních, přičemž v roce 2019 zasedal celkem desetkrát. Na těchto zasedáních se zabýval zejména dotačním řízením (projednávání žádostí organizací národnostních menšin o dotace z rozpočtu statutárního města Brna), kulturními akcemi národnostních menšin v Brně a na jižní Moravě, přípravou a realizací festivalu brněnských národnostních menšin Babylonfest 2019 ve spolupráci s Turistickým informačním centrem města Brna a společnými setkáními se zástupci organizací národnostních a etnických menšin.

V současném volebním období 2018 – 2022 pracuje VNM v pětičlenném složení, z toho tři členové jsou zástupci národnostních menšin a dva zastupitelé města Brna. Členové z řad národnostních/etnických menšin jsou zástupci maďarské, slovenské a vietnamské národnostní menšiny.

Na Odboru sociální péče MMB působí i nadále také romská poradkyně.

8.2 Aktivity města v oblasti integrace cizinců

V Brně nadále narůstá počet cizinců. K 31. 12. 2019 dosáhl dle statistik MVČR **počet cizinců s trvalým nebo dočasným pobytem ve městě počtu 33 202**. Trendem je nadále narůstající počet trvalých pobytů na úkor dočasných, z čehož lze usuzovat, že Brno je v rostoucí míře místem, kde se cizinci trvale usazují, nikoliv kam pouze přijíždějí za prací. Brno je městem s druhým největším počtem cizinců v České republice.

Právní, psychologickou a další pomoc uprchlíkům a azylantům poskytují v režimu sociálních služeb nestátní organizace OPU (Organizace pro pomoc uprchlíkům), Armáda spásy, In Iustitia a Diecézní charita Brno. Mimo režim sociálních služeb pracují s cizinci další NNO, jako Brno EXPAT Centre, Nesehnutí, Be International. Některé aktivity těchto organizací pak probíhají v režimu projektového partnerství s Centrem pro cizince JmK. Partnerem projektu je i Magistrát města Brna, který zajišťuje především interkulturní práci, síťování a prohlubování spolupráce aktérů integrace cizinců na území města.

Na základě priorit v oblasti integrace cizinců, stanovených Strategickým plánem sociálního začleňování města Brna 2016-2019, byly realizovány v roce 2019 následující projekty:

Strategie integrace cizinců ve městě Brně II.

Byla dokončena první Strategie integrace cizinců ve městě Brně 2020 – 2026, jež bude v průběhu roku 2020 předložena voleným orgánům města Brna. Strategie byla vytvořena na základě práce celkem osmi pracovních skupin, do kterých se v roce 2019 zapojilo 140 aktérů integrace ve městě.

Ve spolupráci s Jihomoravským centrem pro podporu integrace cizinců byly realizovány kurzy českého jazyka pro matky s dětmi, intenzivní kurz češtiny pro děti před nástupem do školy a kurzy sociokulturní orientace.

Projekt byl financován v rámci dotační výzvy MVČR na podporu lokální integrace cizinců v obcích na rok 2019.

Zvyšování interkulturní prostupnosti veřejných institucí ve městě Brně

V rámci sociálně inovačního projektu vznikly na MMB 4 pozice interkulturních pracovníků s jazykovými specializacemi ukrajinština, ruština, rumunština, arabština a vietnamština. Součástí jejich práce je tlumočení klientům a veřejným institucím na území města, doprovody, síťování, terénní práce a mapování daných komunit, informační kampaně pro cizince, překlady a navrhování systémových nástrojů. V rámci projektu dále probíhaly školení pro zaměstnance Magistrátu města Brna v oblasti migrace a integrace cizinců a evaluace projektu.

Projekt byl ukončen v září 2019, činnost interkulturních pracovníků je dále financována z dalších projektových zdrojů ve spolupráci s Centrem pro cizince JMK, a to do roku 2023.

9. Programy prevence kriminality a protidrogová politika

Prevence kriminality má své nezastupitelné místo v činnosti MMB od května roku 1995. V současné době má město strategický dokument „Koncepce prevence kriminality ve městě Brně na léta 2017-2021“, v němž stanovuje své cíle, priority a opatření pro tuto oblast. Každoročně je realizován Městský program prevence kriminality. V rámci tohoto programu se v roce 2019 v Brně realizovalo celkem 30 dílčích projektů, přičemž z rozpočtu města Brna bylo na projekty prevence kriminality přiděleno 3 100 tis. Kč. Na 4 projekty získalo město státní účelovou dotaci ve výši 389 tis. Kč a z rozpočtu Jihomoravského kraje obdrželo na 2 projekty 350 tis. Kč.

Realizované projekty prevence kriminality v roce 2019	celkem	sociální	situační	informace pro občany
Počet realizovaných projektů	30	25	1	4
Počet projektů podpořených státní účelovou dotací a dotací z JMK	6	4	0	2

Mezi projekty roku 2019 tradičně převládá počet těch, které se řadí do oblasti sociální prevence. Jedná se například o projekty, které se zabývají řešením problematiky domácího násilí a pomoci obětem. Organizace, které takové projekty uskutečňují, jsou např. Magdalenium, z. s., Bílý kruh bezpečí, z. s. a Persefona, z. s. Problematika zvyšování vzdělanosti v oblasti prevence rizikové skupiny seniorů je součástí projektů „Senior akademie“ Městské policie Brno či „Bezpečný střed pro seniory“ městské části Brno-střed, „Brno lepším místem pro život“ SOS – Asociace, z. s. či „Senioři a bezpečnost – na vlnách médií“ organizace Presafe, z. s. Probační programy ve spolupráci s brněnským střediskem Probační a mediační služby „Aristoteles“ a „Změnit směr“ zajišťuje organizace Ratolest Brno, z. s. Programy prevence kriminality pro děti a mládež jsou náplní projektů SVČ Lužánky, středisko volného času, Salesiánského střediska mládeže Žabovřesky a Líšeň, České táborské unie – Velké rady oblasti Jižní Morava, Bojovat srdcem, z. s., Domu dětí a mládeže Helceletova, IQ Roma servisu, z. s., Společnosti Podané ruce, o.p.s., Teen Challenge International, Zoo Brno a stanice zájmových činností a Sdružení Petrov, z. s. Prevencí kriminality se v rámci poradny pro ženy a dívky zabývá Centrum naděje a pomoci, z. s. a prevencí rizik v sex bussinesu Rozkoš bez rizika, z. s. K dalším subjektům, které se v roce 2019 podílely na realizaci dílčích projektů Městského programu prevence kriminality, patří Armáda spásy v ČR, z. s., DROM, romské středisko, p. o., a také Krajské ředitelství policie Jihomoravského kraje.

Pokračovala zahraniční spolupráce s EFUS (Evropské fórum pro bezpečnost ve městě). Od května 2018 je Brno zastoupeno ve výkonném výboru EFUS. Významnou akcí roku byl 2. ročník Národních dnů prevence. Pro odbornou veřejnost byla připravena konference s názvem „Zkušenosti měst v prevenci“. Součástí bylo 15 tematických panelů, ve kterých prezentovalo 73 přednášejících zkušenosti z různých měst a institucí v oblasti prevence kriminality a závislostí. Slavnostní večer byl věnován oceněním nejlepších projektů v soutěžích, které vypsalo Ministerstvo vnitra ČR. V areálu dopravního hřiště byla připravena výstava a prezentace organizací, které v prevenci působí. Pro návštěvníky prezentovali příklady dobré praxe, úspěšné projekty a činnost organizací. Mimo účastníků konference a veřejnosti výstavu navštívili studenti středních a základních škol.

Mezi priority **protidrogové politiky** města Brna patří ochrana veřejného zdraví, bezpečnost a předcházení problémům z užívání návykových látek se zvláštním zřetelem na cílovou populaci děti a mládež.

Zpráva o sociální péči ve městě Brně za rok 2019

Pro následující období byla ZMB v červnu 2017 schválena nová Strategie politiky SMB pro oblast drog a závislostí na období 2018-2021 a Radou města Brna v prosinci 2017 přijat Akční plán Strategie politiky SMB pro oblast drog a závislostí na období 2018-2019.

V roce 2019 bylo v Brně podpořeno celkem 19 projektů protidrogové prevence. Tyto projekty byly zaměřeny na prevenci i následnou péči a řešily jak závislosti látkové (nelegální i legální), tak závislosti ostatní (zejm. patologické hráčství) a příspěvky na detoxifikační lůžka.

Dotace na protidrogovou politiku v roce 2019	počet organizací	počet projektů	výše dotace
Individuální účelová neinvestiční dotace z rozpočtu města	2	2	2 877 000 Kč
Účelová dotace na projekty směřující k protidrogové prevenci	3	17	8 207 000 Kč
Celkem	5	19	11 084 000 Kč

Brno se také zapojilo do pracovní skupiny „Drogová prevence“ v rámci Eurocities. Uskutečnila se dvě zasedání, na kterých byla pozornost věnována prevenci zneužívání legálních a nelegálních látek a „Harm Reduction“.

Na realizaci projektů prevence kriminality i projektů prevence drogových závislostí se podílely nestátní neziskové organizace, městské části, Policie ČR, Městská policie Brno, základní školy, nemocnice, centra volného času dětí a mládeže, romské a církevní organizace.

10. Výdaje na sociální péči v roce 2019

Výdaje na sociální péči (v tis. Kč)	2018	2019
Provozní výdaje	880 946	1 015 358
1. Výdaje hrazené ze státního rozpočtu / rozpočtu Jihomoravského kraje	311 136	428 956
a) Dotace na úhradu nákladů v oblasti sociálně-právní ochrany dětí v Brně	62 083	72 407
b) Dotace na sociální služby příspěvkovým organizacím	200 348	285 696
c) Dotace na sociální služby pečovatelské služby při 6 MČ	44 923	66 381
d) Dotace na sociální služby OSP – nízkoprahové zařízení	840	924
e) Dotace na prevenci kriminality ze státního rozpočtu a JMK	572	724
f) Příspěvek na výkon pěstounské péče	2 370	2 824
2. Výdaje hrazené z rozpočtu města (Odboru sociální péče MMB)	569 810	586 402
Služby sociální péče (provozní výdaje)	490 794	507 386
• 13 příspěvkových organizací (11 domovů pro seniory, Centrum sociálních služeb + DROM) – příspěvek zřizovatele	409 788	409 610
• dotace nestátním neziskovým organizacím na sociální služby	62 875	78 801
• mimořádné dotace NNO na sociální služby v souvislosti s krizovou situací v zimních měsících	180	180
• dotace organizacím národnostních menšin	1 381	1 400
• dotace na programy prevence kriminality	3 100	3 100
• náklady na provoz v zařízeních Odboru sociální péče MMB	2 456	3 281
• dotace na projekty protidrogové prevence	11 014	11 014
Finanční prostředky postoupené městským částem	79 016	79 016
• 6 středisek pečovatelské služby	79 016	79 016
Investiční výdaje z rozpočtu města v oblasti sociálních služeb	9 113	34 197
Celkem výdaje na sociální péči v městě Brně za rok 2018 a 2019	890 059	1 049 555

Ze státního rozpočtu byly hrazeny výdaje na některé sociální služby, dotace na programy prevence kriminality drogových závislostí i dotace na úhradu v oblasti sociálně-právní ochrany dětí. Celkem bylo ze státního a krajského rozpočtu poskytnuto městu Brnu na oblast sociální péče přes 429 mil. Kč.

Z rozpočtu města Brna bylo v roce 2019 na služby sociální péče (provozní výdaje) prostřednictvím Odboru sociální péče vynaloženo 586 mil. Kč.

Závěr

Cílem sociální péče v městě Brně je pomoc občanům v tíživé životní situaci, a to formou sociální práce a sociálních služeb, které jsou zaměřeny na cílové skupiny, k nimž patří: senioři, děti, mládež a rodiny, občané s různým druhem zdravotního postižení, ale i osoby ohrožené sociálním vyloučením.

Sociální práce spočívá v poradenství, sociální depistáži, pomoci při řešení obtížných životních situací a práci s klientem v jeho přirozeném sociálním prostředí. Sociální práci vykonává Odbor sociální péče Magistrátu města Brna ve spolupráci se sociálními odbory 24 městských částí Brna. Sociální služby byly v roce 2019 poskytovány Odborem sociální péče magistrátu města Brna, 6 středisky pečovatelské služby při úřadech jednotlivých městských částí, 12 příspěvkovými organizacemi města a více než 90 neziskovými subjekty, kterým město přispívá na jejich činnost ze svého rozpočtu.

Celkové výdaje na sociální péči v roce 2019 činily **1 049 555 tis. Kč**. Ze státního rozpočtu byly hrazeny výdaje na některé sociální služby, dotace na programy prevence kriminality a drogových závislostí i dotace na úhradu nákladů v oblasti sociálně právní ochrany dětí. Celkem bylo ze státního a krajského rozpočtu poskytnuto městu Brnu na oblast sociální péče přes 429 mil. Kč.

Z rozpočtu města Brna bylo v roce 2019 na služby sociální péče (provozní výdaje) prostřednictvím Odboru sociální péče uhrazeno 586 402 tis. Kč.

Rodinám s dětmi a osobám ohroženým chudobou byly v roce 2019 zajišťovány potřebné sociální služby, realizována poradenská a depistážní činnost a poskytována pomoc při zvládnutí obtížných životních situací. Tato pomoc byla poskytnuta 1603 klientům, z toho 739 rodinám s nezaopatřenými dětmi. Pomoc sociálních pracovníků ve sledovaném roce nejčastěji vyhledávali lidé, žijící v nevhodných a nejistých formách bydlení, nejčastěji v ubytovnách či hygienicky závadných bytech. O pomoc při řešení bytové situace požádalo celkem 791 klientů, z toho 267 rodin s nezaopatřenými dětmi.

Další aktivity byly zaměřeny na **oblast sociálně-právní ochrany dětí**, v jejímž rámci magistrát města Brna spolupracuje se sociálními útvary jednotlivých městských částí. Ke konci roku 2019 evidoval Referát náhradní rodinné péče celkem 46 žadatelů o náhradní rodinnou péči, z toho 30 žadatelů o osvojení, 14 žadatelů o pěstounskou péči a 2 žadatele o pěstounskou péči na přechodnou dobu. V průběhu sledovaného roku vedl v evidenci 277 pěstounů, ke konci roku 221 pěstounů (z toho 115 prarodičů dětí a 50 jiných příbuzných), 86 pěstounů na přechodnou dobu a 54 poručníků osobně vykonávajících poručnickou péči.

Osobám se zdravotním postižením a seniorům, kteří se ocitli v nepříznivé sociální situaci, poskytuje pomoc Oddělení péče o seniory a osoby se zdravotním postižením Odboru sociální péče. V roce 2019 byla poskytnuta sociální práce celkem 2 127 klientům, nově evidovaných klientů bylo 778, jednorázových anonymních poradenství či intervencí bylo v průběhu roku poskytnuto 744, a to buď formou osobního jednání, nebo telefonicky. Z celkového počtu klientů oddělení převažuje skupina seniorů nad 65 let, jichž je evidováno 1 223, tedy 85 procent klientů. Z hlediska zastoupení mužů a žen převažují ženy 68 % oproti 32 % mužů. Necelé 1 % tvoří nezaopatřené děti.

V průběhu roku 2019 bylo vyměněno či vydáno nových celkem 1 518 parkovacích průkazů a jedno označení do vozidla O2 držitelům průkazu ZTP z důvodu postižení úplnou nebo praktickou hluchotou, kteří jsou zároveň držiteli řidičského oprávnění. V témže roce bylo na oddělení vydáno 76 euroklíčů osobám se sníženou schopností pohybu, které zajišťují rychlou a důstojnou dostupnost veřejných sociálních a technických kompenzačních zařízení.

Pobytové a ambulantní sociální služby poskytuje této cílové skupině 12 příspěvkových organizací města (11 domovů pro seniory a Centrum sociálních služeb p. o.), terénní a ambulantní služby poskytuje

6 středisek městské pečovatelské služby při úřadech městských částí a také řada nestátních neziskových organizací a dalších subjektů, jež město Brno finančně podporuje ze svého rozpočtu.

V roce 2019 evidovalo Oddělení sociálních kurátorů celkem 2 250 **klientů ohrožených sociálním vyloučením**, kterým byla určena komplexní péče spočívající v zajištění základních životních potřeb, poradenské pomoci a sociálně terapeutické činnosti. Specializované právní poradenství bylo poskytnuto 57 klientům, pracovní terapie využilo 86 klientů. V rámci depistážní činnosti sociální kurátoři pravidelně vyhledávali a kontaktovali lidi bez domova v nejrůznějších typech nelegálních nocležišť, navštěvovali městský prostor a další místa. Při tzv. kontinuální práci navštívili pracovníci oddělení celkem 33 věznic, kde realizovali sociální práci s 239 klienty ve výkonu vazby a trestu odnětí svobody. Oddělení také dále pokračovalo v projektu motivovaného vyhledávání tuberkulózy ve spolupráci s Krajskou hygienickou stanicí a Poliklinikou Zahradníkova, stejně jako v projektu sbírky nepoužívaného šatstva, sbírky nábytku či se zapojilo do Národní potravinové sbírky.

Služby sociální prevence spojené s pobytem v Azylovém domě pro mládež Oddělení sociální prevence pro mladistvé a mladé dospělé Odboru sociální péče absolvovalo v roce 2019 celkem 79 klientů, z toho 14 nezletilých. Služba je určena pro mladé lidi od 15 do 26 let, kteří nemají kde bydlet a potřebují svoji nepříznivou sociální situaci řešit; a pro rodiče, kteří mají výchovné problémy se svými dětmi a nejsou schopni je již sami řešit. Nejčastějšími důvody pobytu byly sociální důvody (finanční tíseň, zhoršený školní prospěch a zanedbávání školní docházky, poruchy chování). Klienti této služby absolvovali výcvik v základních sociálních dovednostech podle individuálních plánů a byla jim poskytována pomoc při zprostředkování zaměstnání. V azylovém domě byli ubytováni zpravidla do doby vyřešení sociálního problému, ve většině případů po dobu kratší než půl roku. Pro klienty oddělení byl určen i nízkoprahový klub Kumbál, jehož služeb v loňském roce využívalo 88 klientů.

I v roce 2019 pokračoval proces **plánování sociálních služeb v Brně metodou komunitního plánování**, jehož cílem je vytváření sítě kvalitních, dostupných a efektivních sociálních služeb v Brně odpovídající potřebám jeho obyvatel i možnostem dostupných finančních zdrojů. Koncem roku 2019 byl v rámci evropského projektu zpracován a schválen v pořadí již **6. Komunitní plán sociálních služeb města Brna pro období 2020-2022**. Na jeho vzniku se podílelo kolem dvou stovek lidí. Dokument je nezbytným podkladem pro financování sociálních služeb, které je v souladu s platnou legislativou vícezdrojové, a východiskem pro tvorbu základní sítě efektivních a dostupných sociálních služeb na území města S procesem plánování úzce souvisí financování sociálních služeb včetně dotačního řízení pro NNO, které poskytují sociální služby či služby navazující. V roce 2019 obdrželo dotace 92 neziskových organizací, a to v celkové výši 81 681 tis. Kč. Touto částkou bylo podpořeno celkem 139 registrovaných sociálních služeb a 55 projektů.

Při Odboru sociální péče Magistrátu města Brna působí **Socio Info Point** (SIP), který zaměřuje svoji činnost na zvyšování informovanosti občanů města Brně v sociální oblasti. Toto poradenské místo poskytuje pomoc při řešení složitých životních situací, zprostředkovává kontakt s jinými organizacemi a institucemi a nabízí komplexní informace o sociálních službách. V roce 2019 poskytly pracovnice Socio Info Pointu pomoc a radu 2 786 klientům (z toho 1 764 ženám a 1 022 mužům) a řešily dotazy týkající se oblastí sociálních dávek a sociálních služeb, otázky zadluženosti, důchodové pojištění apod. Nejvíce kontaktů s klienty proběhlo osobně (1 630), telefonicky SIP kontaktovalo celkem 1 035 klientů, elektronicky pak 125. Pro činnost SIP je využíván informační portál sociální péče v městě Brně **www.socialnipece.brno.cz**, který byl v roce 2019 zásadním způsobem inovován, a to jak po grafické, tak i po obsahové stránce. Webový portál, který je průběžně aktualizován, je kromě poradenství využíván také pro spolupráci s NNO poskytujícími sociální služby, pro komunitní plánování sociálních služeb a pro dotační řízení na sociální služby.

V roce 2019 byly z rozpočtu města Brna pro organizace působící v **oblasti národnostních menšin a etnik** poskytnuty dotace ve výši 1 400 tis. Kč, z čehož na projekty jednotlivých organizací národnostních menšin připadlo 1 045 tis. Kč, 200 tis. Kč na festival dnů brněnských národnostních menšin Babylonfest

2018, 85 tis. Kč na festival Týden romské kultury, 34 tis. na Mezinárodní den Romů 2019 a 36 tis. Kč pro Django Fest XVIII.ročník. Národnostními menšinami se na svých pravidelných měsíčních zasedáních zabýval Výbor pro národnostní menšiny Zastupitelstva města Brna, řešil zejména dotační řízení, kulturní akce národnostních menšin v Brně a na jižní Moravě, přípravu a realizaci jedenáctého ročníku festivalu brněnských národnostních menšin Babylonfest 2019 a zabýval se rovněž společnými setkáními se zástupci organizací národnostních a etnických menšin.

Strategie sociálního začleňování probíhá ve spolupráci s Agenturou pro sociální začleňování (odbor Úřadu vlády ČR), a to v rámci **Koordinovaného přístupu k sociálně vyloučeným lokalitám** (KPSVL). Město Brno schválilo **Strategický plán sociálního začleňování na období 2016-2019** (SPSZ), který je postupně naplňován realizací projektů, jejichž obsah zpracovaly za tímto účelem ustavené projektové týmy. V roce 2019 pokračovalo naplňování jednotlivých klíčových aktivit projektů, které jsou zaměřené na sociální bydlení (pro rodiny s dětmi i jednotlivce), prevenci ztráty bydlení, zaměstnanost dlouhodobě nezaměstnaných, vzdělávání dětí v předškolním a školním věku, které jsou ohroženy školním neúspěchem, dále projekty zaměřené na rodinu a zdraví (manželské poradny, zdravotně-sociální pomocníci, sociálně-aktivizační služby, rodinní asistenti atd.). V rámci KPSVL také statutární město Brno realizuje projekty zaměřené na prevenci v oblasti bezpečnosti. Městská policie Brno zaměstnala celkem 6 asistentů prevence kriminality.

Byla dokončena první Strategie integrace cizinců ve městě Brně 2020 – 2026, jež bude v průběhu roku 2020 předložena voleným orgánům města Brna. Strategie byla vytvořena na základě práce celkem osmi pracovních skupin, do kterých se v roce 2019 zapojilo 140 aktérů integrace ve městě.

V rámci **městského programu prevence kriminality** se v roce 2019 realizovalo 36 projektů, přičemž z rozpočtu města Brna bylo na programy prevence kriminality přiděleno 3 100 tis. Kč, na 4 projekty obdrželo město Brno státní účelovou dotaci ve výši 389 tis. Kč a z rozpočtu Jihomoravského kraje obdrželo na 2 projekty 350 tis. Kč.

Koordinační centrum prevence (KCP) aktivně spolupracovalo s Českou kriminologickou společností, s Městskou policií Brno, s Agenturou pro sociální začleňování, se kterou se podílí na realizaci Strategického plánu sociálního začleňování, a s řadou dalších subjektů.

V souladu s **protidrogovou politikou** města Brna bylo v roce 2019 podpořeno celkem 19 projektů protidrogové prevence, a to částkou 11 084 tis. Kč. Mezi priority protidrogové politiky Brna patří ochrana veřejného zdraví, bezpečnost a předcházení problémům z užívání návykových látek, zejména se zaměřením na cílovou skupinu děti a mládež. Část těchto projektů protidrogové prevence spadá, v souladu se ZMB schválenou Konceptí prevence kriminality, do Městského programu prevence kriminality.

Pokračovala **zahraniční spolupráce** s Fórem sociálních věcí v rámci sdružení evropských měst EUROCITIES, a to zejména v jeho pracovních skupinách „Bezdomovectví“ (Homelessness), „Migrace a integrace“ a „Roma Task Force“ (řešení problematiky romské minority). I v roce 2019 pokračovala zahraniční spolupráce s EFUS (Evropské fórum pro bezpečnost ve městě).

