

Z8/18. zasedání Zastupitelstva města Brna
konané dne 16.6.2020

140. Návrh nabytí komunikačních staveb při ulici Kachlíkova, Rakovecká a Nad Dědinou v k.ú. Bystrc a nabytí pozemků v k.ú. Bystrc

Anotace

Návrh úplatného nabytí komunikačních staveb cizího investora v k.ú. Bystrc - "Obytný soubor Panorama nad přehradou, při ulici Kachlíkova, fáze I. a II., a komunikace a zpevněné plochy mezi ul. Rakovecká, Nad Dědinou" - situovaných na 71 pozemcích, včetně 43 pozemků o rozloze 5770 m², vše v k.ú. Bystrc.

Návrh usnesení

Zastupitelstvo města Brna

1. schvaluje

nabytí komunikačních staveb „Obytný soubor Panorama nad přehradou, při ulici Kachlíkova, fáze I. a II., a komunikace a zpevněné plochy mezi ul. Rakovecká, Nad Dědinou“

- vozovek, chodníků, parkovacích stání, částí sjezdů do garáží, opěrné stěny včetně zábradlí, schodiště a zábradlí, odvodnění, 5 ks uličních vpustí a kanalizačních přípojek na pozemcích p. č. 1931/1, 1931/19, 1931/121, 1931/172, 1931/174, 1931/186, 1931/187, 1931/188, 1931/189, 1931/282, 1931/286, 1931/287, 1931/288, 1931/289, 1931/307, 1931/486, 1931/489, 1931/491, 1931/494, 1931/537, 3197/7, 3197/9, 3197/10, 6211/21, 6211/22, 6211/23, 6211/24, 6211/31, 7278/8, 7278/10, 7278/15, 7278/16, 7278/17, 7278/25, 7278/28, 7278/29, 7278/49, 7278/54, 7278/55, 7278/56, 7278/57, 7278/58, 7278/60, 7278/62, 7278/65, 7278/66, 7278/67, 7278/68, 7278/69, 7278/72, 7278/73, 7279/1, 7279/2, 7279/6, 7279/7, 7279/17, 7279/22, 7279/23, 7279/24, 7279/25, 7279/26, 7279/27, a na částech pozemků p. č. 339/7, 1931/184, 1931/194, 6211/7, 6211/20, 7278/3, 7278/14, 7278/24, 7278/48, 7279/8, 7340/5, vše v k. ú. Bystrc,

ve vlastnictví společnosti Moravská stavební - INVEST, a. s., IČO 25544756, se sídlem Koliště 1912/13, 602 00 Brno

a

nabytí pozemků:

- p. č. 1931/1 ostatní plocha, ostatní komunikace, o výměře 846 m²,
- p. č. 1931/121 ostatní plocha, ostatní komunikace, o výměře 40 m²,
- p. č. 1931/172 ostatní plocha, zeleň, o výměře 303 m²,
- p. č. 1931/174 ostatní plocha, ostatní komunikace, o výměře 83 m²,
- p. č. 1931/184 ostatní plocha, ostatní komunikace, o výměře 754 m²,
- p. č. 1931/186 ostatní plocha, ostatní komunikace, o výměře 47 m²,
- p. č. 1931/187 ostatní plocha, zeleň, o výměře 84 m²,
- p. č. 1931/188 ostatní plocha, zeleň, o výměře 48 m²,
- p. č. 1931/189 ostatní plocha, zeleň, o výměře 49 m²,
- p. č. 1931/194 ostatní plocha, ostatní komunikace, o výměře 615 m²,

- p. č. 1931/282 ostatní plocha, ostatní komunikace, o výměře 102 m²,
- p. č. 1931/283 ostatní plocha, zeleň, o výměře 25 m²,
- p. č. 1931/286 ostatní plocha, zeleň, o výměře 93 m²,
- p. č. 1931/287 ostatní plocha, ostatní komunikace, o výměře 133 m²,
- p. č. 1931/288 ostatní plocha, zeleň, o výměře 50 m²,
- p. č. 1931/289 ostatní plocha, zeleň, o výměře 40 m²,
- p. č. 1931/307 ostatní plocha, ostatní komunikace, o výměře 132 m²,
- p. č. 1931/486 ostatní plocha, ostatní komunikace, o výměře 16 m²,
- p. č. 1931/487 ostatní plocha, zeleň, o výměře 13 m²,
- p. č. 1931/488 ostatní plocha, ostatní komunikace, o výměře 37 m²,
- p. č. 1931/489 ostatní plocha, ostatní komunikace, o výměře 116 m²,
- p. č. 1931/490 ostatní plocha, zeleň, o výměře 34 m²,
- p. č. 1931/491 ostatní plocha, ostatní komunikace, o výměře 16 m²,
- p. č. 1931/492 ostatní plocha, zeleň, o výměře 12 m²,
- p. č. 1931/494 ostatní plocha, zeleň, o výměře 1 m²,
- p. č. 1931/537 ostatní plocha, ostatní komunikace, o výměře 24 m²,
- p. č. 7278/10 ostatní plocha, jiná plocha, o výměře 4 m²,
- p. č. 7278/14 ostatní plocha, ostatní komunikace, o výměře 570 m²,
- p. č. 7278/15 ostatní plocha, zeleň, o výměře 166 m²,
- p. č. 7278/16 ostatní plocha, ostatní komunikace, o výměře 37 m²,
- p. č. 7278/17 ostatní plocha, ostatní komunikace, o výměře 13 m²,
- p. č. 7278/24 ostatní plocha, jiná plocha, o výměře 42 m²,
- p. č. 7278/25 ostatní plocha, ostatní komunikace, o výměře 44 m²,
- p. č. 7278/28 ostatní plocha, ostatní komunikace, o výměře 109 m²,
- p. č. 7278/29 ostatní plocha, ostatní komunikace, o výměře 137 m²,
- p. č. 7278/57 ostatní plocha, zeleň, o výměře 4 m²,
- p. č. 7278/58 ostatní plocha, zeleň, o výměře 114 m²,
- p. č. 7278/60 ostatní plocha, ostatní komunikace, o výměře 81 m²,
- p. č. 7278/62 ostatní plocha, ostatní komunikace, o výměře 9 m²,
- p. č. 7278/65 ostatní plocha, ostatní komunikace, o výměře 159 m²,
- p. č. 7278/66 ostatní plocha, zeleň, o výměře 29 m²,
- p. č. 7278/67 ostatní plocha, ostatní komunikace, o výměře 13 m²,
- p. č. 7278/68 ostatní plocha, ostatní komunikace, o výměře 2 m²,
- p. č. 7278/69 ostatní plocha, zeleň, o výměře 96 m²,
- p. č. 7278/70 ostatní plocha, zeleň, o výměře 16 m²,
- p. č. 7278/73 ostatní plocha, ostatní komunikace, o výměře 86 m²,
- p. č. 7279/1 ostatní plocha, zeleň, o výměře 87 m²,
- p. č. 7279/6 ostatní plocha, ostatní komunikace, o výměře 23 m²,
- p. č. 7279/17 ostatní plocha, ostatní komunikace, o výměře 20 m²,
- p. č. 7279/22 ostatní plocha, ostatní komunikace, o výměře 135 m²,
- p. č. 7279/23 ostatní plocha, zeleň, o výměře 54 m²,
- p. č. 7279/24 ostatní plocha, ostatní komunikace, o výměře 2 m²,
- p. č. 7279/25 ostatní plocha, zeleň, o výměře 5 m², vše v k. ú. Bystrc

ve vlastnictví společnosti Moravská stavební - INVEST, a. s., IČO 25544756, se sídlem Koliště 1912/13, 602 00 Brno

vše do vlastnictví statutárního města Brna za dohodnutou kupní cenu 2.000 Kč včetně DPH a za podmínek uvedených v kupní smlouvě, která tvoří přílohu č. těchto usnesení.

Ověřená příloha je uložena na Organizačním odboru MMB.

Stanoviska

Rada města Brna na své schůzi č. R8/085. konané dne 13. 05. 2020 doporučila Zastupitelstvu města Brna ke schválení.

Podpis zpracovatele pro archivaci

Zpracovatel

Elektronicky podepsáno

Ing. Martin Račanský, vz. Ing.Bc. Pavel Pospíšek

vedoucí odboru - Odbor dopravy

9.6.2020 v 10:57

Garance správnosti, zákonnosti materiálu

Spolupodepisovatel

Elektronicky podepsáno

Mgr. Radek Řeřicha

vedoucí Úseku 4. náměstka primátorky - Úsek 4.
náměstka primátorky

9.6.2020 v 10:43

Důvodová zpráva

V rámci výstavby „Obytný soubor Panorama nad přehradou, při ulici Kachlíkova, Brno – Bystrc, fáze I.“, Komunikace a odvodnění“ byla vybudována stavba, která je tvořena křižovatkou ulic Nad Dědinou x Kachlíkova, včetně kanalizační přípojky a 5 ks uličních vpustí, komunikací jih, komunikací západ, sjezdem – hromadné garáže budovy C a odvodněním – zasakovacími průlehy nad retenčním tunelem. Uvedená komunikační stavba byla povolena k užívání Kolaudačním souhlasem Úřadu městské části města Brna, Brno-Bystrc, Odboru stavebního č.j. 12-18272/SU/Mor ze dne 16. 11. 2012, a je situována na pozemcích:

- p. č. 1931/186 ostatní plocha, ostatní komunikace, o výměře 47 m²,
- p. č. 1931/187 ostatní plocha, zeleň, o výměře 84 m²,
- p. č. 1931/188 ostatní plocha, zeleň, o výměře 48 m²,
- p. č. 1931/189 ostatní plocha, zeleň, o výměře 49 m²,
- p. č. 7278/15 ostatní plocha, zeleň, o výměře 166 m²,
- p. č. 7278/28 ostatní plocha, ostatní komunikace, o výměře 109 m²,
- p. č. 7278/29 ostatní plocha, ostatní komunikace, o výměře 137 m²,
- p. č. 7278/57 ostatní plocha, zeleň, o výměře 4 m²,
- p. č. 7278/58 ostatní plocha, zeleň, o výměře 114 m²,
- části p. č. 1931/184 ostatní plocha, ostatní komunikace,
- části p. č. 7278/14 ostatní plocha, ostatní komunikace, vše v k. ú. Bystrc,

ve vlastnictví společnosti Moravská stavební – INVEST, a.s. – LV č. 15527,

- p. č. 6211/21 ostatní plocha, ostatní komunikace, o výměře 347 m²,
- p. č. 7278/8 ostatní plocha, ostatní komunikace, o výměře 426 m²,
- p. č. 7278/55 ostatní plocha, zeleň, o výměře 152 m²,
- části p. č. 339/7 ostatní plocha, ostatní komunikace,
- části p. č. 7278/48 ostatní plocha, ostatní komunikace,
- části p. č. 7340/5 ostatní plocha, ostatní komunikace, vše v k. ú. Bystrc,

ve vlastnictví statutárního města Brna – LV č. 10001.

V rámci výstavby „Obytný soubor Panorama nad přehradou, při ul. Kachlíkova, Brno – Bystrc, fáze I.“, Chodníky a opěrná zeď, byla vybudována stavba, která je tvořena chodníkem jih, chodníkem severozápad, chodníkem severovýchod, chodníkem budovy C a opěrnou stěnou komunikace jih. Uvedená komunikační stavba byla povolena k užívání Kolaudačním souhlasem Úřadu městské části města Brna, Brno-Bystrc, Odboru stavebního č.j. 12-18275/SU/Mor ze dne 16. 11. 2012, a je situována na pozemcích:

- p. č. 1931/121 ostatní plocha, ostatní komunikace, o výměře 40 m²,
- p. č. 1931/174 ostatní plocha, ostatní komunikace, o výměře 83 m²,
- p. č. 7278/25 ostatní plocha, ostatní komunikace, o výměře 44 m²,
- p. č. 7278/60 ostatní plocha, ostatní komunikace, o výměře 81 m²,
- části p. č. 7278/24 ostatní plocha, jiná plocha, vše v k. ú. Bystrc,

ve vlastnictví společnosti Moravská stavební – INVEST, a.s. – LV č. 15527,

- p. č. 7278/49 ostatní plocha, ostatní komunikace, o výměře 392 m²,
- p. č. 7278/54 ostatní plocha, ostatní komunikace, o výměře 121 m²,
- části p. č. 6211/7 ostatní plocha, ostatní komunikace,
- části p. č. 6211/20 ostatní plocha, ostatní komunikace,
- části p. č. 7278/3 ostatní plocha, zeleň, vše v k. ú. Bystrc,

ve vlastnictví statutárního města Brna – LV č. 10001.

V rámci výstavby „Obytný soubor Panorama nad přehradou, při ulici Kachlíkova, Brno – Bystrc, fáze II.“, Komunikace a odvodnění, byla vybudována stavba, která je tvořena komunikací východ, sjezdem k hromadným garážím budovy A, sjezdem k hromadným garážím budovy B, chodníkem a rozptylovou plochou budovy A, chodníkem budovy B jih a sever a odvodněním – zasakovací průlehy nad retenčním tunelem. Uvedená komunikační stavba byla povolena k užívání Kolaudačním souhlasem Úřadu městské části města Brna, Brno-Bystrc, Odboru stavebního č.j. 13-19316/SU/Puč ze dne 29. 11. 2013, a je situována na pozemcích:

- p. č. 1931/282 ostatní plocha, ostatní komunikace, o výměře 102 m²,
- p. č. 1931/286 ostatní plocha, zeleň, o výměře 93 m²,
- p. č. 1931/287 ostatní plocha, ostatní komunikace, o výměře 133 m²,
- p. č. 1931/288 ostatní plocha, zeleň, o výměře 50 m²,
- p. č. 1931/289 ostatní plocha, zeleň, o výměře 40 m²,
- p. č. 1931/537 ostatní plocha, ostatní komunikace, o výměře 24 m²,
- p. č. 7279/1 ostatní plocha, zeleň, o výměře 87 m²,
- p. č. 7279/6 ostatní plocha, ostatní komunikace, o výměře 23 m²,
- p. č. 7279/17 ostatní plocha, ostatní komunikace, o výměře 20 m²,
- p. č. 7279/22 ostatní plocha, ostatní komunikace, o výměře 135 m²,
- p. č. 7279/23 ostatní plocha, zeleň, o výměře 54 m²,
- p. č. 7279/24 ostatní plocha, ostatní komunikace, o výměře 2 m²,
- p. č. 7279/25 ostatní plocha, zeleň, o výměře 5 m²,
- části p. č. 1931/194 ostatní plocha, ostatní komunikace, vše v k. ú. Bystrc,

ve vlastnictví společnosti Moravská stavební – INVEST, a.s. – LV č. 15527,

- p. č. 1931/19 ostatní plocha, ostatní komunikace, o výměře 121 m²,
- p. č. 6211/22 ostatní plocha, ostatní komunikace, o výměře 83 m²,
- p. č. 6211/23 ostatní plocha, zeleň, o výměře 30 m²,
- p. č. 6211/24 ostatní plocha, ostatní komunikace, o výměře 18 m²,
- p. č. 6211/31 ostatní plocha, ostatní komunikace, o výměře 18 m²,
- p. č. 7279/2 ostatní plocha, zeleň, o výměře 251 m²,
- p. č. 7279/7 ostatní plocha, ostatní komunikace, o výměře 21 m²,
- p. č. 7279/8 ostatní plocha, ostatní komunikace, o výměře 502 m²,
- p. č. 7279/26 ostatní plocha, zeleň, o výměře 45 m²,
- p. č. 7279/27 ostatní plocha, zeleň, o výměře 10 m²,
- části p. č. 6211/7 ostatní plocha, ostatní komunikace,
- části p. č. 7278/48 ostatní plocha, ostatní komunikace, vše v k. ú. Bystrc,

ve vlastnictví statutárního města Brna – LV č. 10001.

V rámci výstavby „Komunikace a zpevněné plochy pro obytný soubor Panorama nad přehradou mezi ul. Rakovecká, Nad Dědinou, Brno – Bystrc II. a III. etapa“, byla vybudována stavba, která je tvořena komunikací Nová 4 (Markůvky) včetně podélného parkování vlevo a levostranného chodníku od ul. Nad Dědinou, komunikací Nová 5 (Čihadla) včetně obratiště, parkování a chodníku, křižovatkou Nová 5 (Čihadla) x Nad Dědinou včetně prodloužení, parkování a chodníku, odvodnění – zasakovací průlehy nad retenčním tunelem.

Uvedená komunikační stavba byla povolena k užívání Kolaudačním souhlasem Úřadu městské části města Brna, Brno-Bystrc, Odboru stavebního č.j. 18-16239/SU/Nov ze dne 29. 10. 2018, a je situována na pozemcích:

- p. č. 1931/1 ostatní plocha, ostatní komunikace, o výměře 846 m²,
- p. č. 1931/172 ostatní plocha, zeleň, o výměře 303 m²,
- p. č. 1931/307 ostatní plocha, ostatní komunikace, o výměře 132 m²,
- p. č. 1931/486 ostatní plocha, ostatní komunikace, o výměře 16 m²,
- p. č. 1931/489 ostatní plocha, ostatní komunikace, o výměře 116 m²,
- p. č. 1931/491 ostatní plocha, ostatní komunikace, o výměře 16 m²,

- p. č. 1931/494 ostatní plocha, zeleň, o výměře 1 m²,
- p. č. 7278/10 ostatní plocha, jiná plocha, o výměře 4 m²,
- p. č. 7278/16 ostatní plocha, ostatní komunikace, o výměře 37 m²,
- p. č. 7278/17 ostatní plocha, ostatní komunikace, o výměře 13 m²,
- p. č. 7278/62 ostatní plocha, ostatní komunikace, o výměře 9 m²,
- p. č. 7278/65 ostatní plocha, ostatní komunikace, o výměře 159 m²,
- p. č. 7278/66 ostatní plocha, zeleň, o výměře 29 m²,
- p. č. 7278/67 ostatní plocha, ostatní komunikace, o výměře 13 m²,
- p. č. 7278/68 ostatní plocha, ostatní komunikace, o výměře 2 m²,
- p. č. 7278/69 ostatní plocha, zeleň, o výměře 96 m²,
- p. č. 7278/73 ostatní plocha, ostatní komunikace, o výměře 86 m²,
- části p. č. 1931/184 ostatní plocha, ostatní komunikace,
- části p. č. 7278/14 ostatní plocha, ostatní komunikace, vše v k. ú. Bystrc,
ve vlastnictví společnosti Moravská stavební – INVEST, a.s. – LV č. 15527,
- p. č. 3197/7 ostatní plocha, ostatní komunikace, o výměře 32 m²,
- p. č. 3197/9 ostatní plocha, ostatní komunikace, o výměře 27 m²,
- p. č. 3197/10 ostatní plocha, zeleň, o výměře 25 m²,
- p. č. 7278/56 ostatní plocha, ostatní komunikace, o výměře 22 m²,
- p. č. 7278/72 ostatní plocha, ostatní komunikace, o výměře 12 m², vše v k. ú. Bystrc,
ve vlastnictví statutárního města Brna – LV č. 10001.

Předmětem tohoto materiálu je úplatný převod výše uvedených komunikačních staveb včetně pozemků pod nimi situovaných uvedených v návrhu usnesení do vlastnictví statutárního města Brna kupní smlouvou za dohodnutou kupní cenu 2.000 Kč včetně DPH, z toho 1.000 Kč za komunikační stavbu a 1.000 Kč za pozemky.

Vlastnické právo ke stavbám se převede na kupujícího, až se kupující stane vlastníkem pozemků uvedených v návrhu usnesení, tj. dnem, kdy bude kupujícímu doručeno vyrozumění příslušného katastrálního úřadu o zápisu vlastnického práva k uvedeným pozemkům.

Převáděné stavby včetně všech součástí a příslušenství byly popsány a oceněny znaleckým posudkem č. 2086-137/2019 ze dne 2. 12. 2019, který vyhotovila Ing. Jana Dudková, soudní znalec, Filipova 22, 635 00 Brno. Hodnota převáděných staveb dle znaleckého posudku po zaokrouhlení činí 25.435.480 Kč.

Převáděné pozemky uvedené v návrhu usnesení včetně všech součástí a příslušenství byly popsány a oceněny znaleckým posudkem č. 2087-138/2019 ze dne 03. 12. 2019, který vyhotovila Ing. Jana Dudková, soudní znalec, Filipova 22, 635 00 Brno. Hodnota převáděných pozemků dle znaleckého posudku po zaokrouhlení činí 6.015.820 Kč.

Majetková správa komunikačních staveb bude po převedení do vlastnictví statutárního města Brna zajištěna společností Brněnské komunikace a.s.

Majetková správa plochy zeleně na části pozemku p. č. 1931/172, k. ú. Bystrc bude zajištěna dle vyjádření ze dne 25. 10. 2019 Městskou částí Brno – Bystrc.

Výše uvedené komunikační stavby a pozemky společnost Moravská stavební – INVEST, a.s. převádí do vlastnictví statutárního města Brna dle podmínek vzájemně odsouhlasené kupní smlouvy.

Kupní cena 2.000 Kč bude hrazena z ORJ 5400 § 2219 pol. 6121 ORG 2947 – Výkupy pozemků a objektů pro OD MMB.

R8/KM/32. Komise majetková RMB na svém jednání dne 30. 04. 2020 návrh projednala. Hlasování: 9 pro – 0 proti – 0 se zdržel / 10 členů. Usnesení bylo přijato.

Bc. Doležal	Ing. Vašina	Ing. Pokorný	Ing. Trllo	p. Šafařík	Mgr. Nevřkla	Ing. Boleslav	Mgr. Leder	p. Janíček	Ing. Havelka
pro	pro	pro	pro	pro	pro	pro	pro	---	pro

Rada města Brna na své schůzi č. R8/084. konané dne 13. 05. 2020 doporučila Zastupitelstvu města Brna ke schválení.

Hlasování: 11 pro – 0 proti – 0 zdržel / 11 členů. Usnesení bylo přijato.

JUDr. Vaňková	Mgr. Hladík	Bc. Kolářský	JUDr. Oliva	JUDr. Kerndl	Ing. Kratochvíl	Ing. Grund	RNDr. Chvátal Ph.D.	Mgr. Suchý	Róbert Čuma	Ing. Fišer
pro	pro	pro	pro	pro	pro	pro	pro	pro	pro	pro

VÝPIS Z KATASTRU NEMOVITOSTÍ

prokazující stav evidovaný k datu 01.10.2019 08:15:42

Adresa: CZ0642 Brno-město

Obec: 582786 Brno

Území: 611778 Bystrc

List vlastnictví: 10001

V kat. území jsou pozemky vedeny v jedné číselné řadě

A Vlastník, jiný oprávněný	Identifikátor	Podíl
Vlastnické právo		
Statutární město Brno, Dominikánské náměstí 196/1, Brno- město, 60200 Brno	44992785	

ČÁSTEČNÝ VÝPIS

B Nemovitosti

Pozemky Parcela	Výměra[m2]	Druh pozemku	Způsob využití	Způsob ochrany
339/7	1969	ostatní plocha	ostatní komunikace	
1931/19	25	ostatní plocha	ostatní komunikace	
3197/7	32	ostatní plocha	ostatní komunikace	
3197/9	27	ostatní plocha	ostatní komunikace	
3197/10	25	ostatní plocha	zeleň	
6211/7	438	ostatní plocha	ostatní komunikace	
6211/8	73	ostatní plocha	ostatní komunikace	
6211/10	114	ostatní plocha	ostatní komunikace	
6211/21	347	ostatní plocha	ostatní komunikace	
6211/22	83	ostatní plocha	ostatní komunikace	
6211/23	30	ostatní plocha	zeleň	
6211/24	18	ostatní plocha	ostatní komunikace	
6211/25	1	ostatní plocha	zeleň	
6211/26	21	ostatní plocha	zeleň	
6211/31	18	ostatní plocha	ostatní komunikace	
7278/8	426	ostatní plocha	ostatní komunikace	
7278/48	2611	ostatní plocha	ostatní komunikace	
7278/49	392	ostatní plocha	ostatní komunikace	
7278/52	34	ostatní plocha	zeleň	
7278/54	121	ostatní plocha	ostatní komunikace	
7278/55	152	ostatní plocha	zeleň	
7278/56	22	ostatní plocha	ostatní komunikace	
7278/71	11	ostatní plocha	zeleň	
7278/72	12	ostatní plocha	ostatní komunikace	
7279/2	251	ostatní plocha	zeleň	

Nemovitosti jsou v územním obvodu, ve kterém vykonává státní správu katastru nemovitostí ČR
Katastrální úřad pro Jihomoravský kraj, Katastrální pracoviště Brno-město, kód: 702.
strana 1

č. BK04/26514/2019

VÝPIS Z KATASTRU NEMOVITOSTÍ

prokazující stav evidovaný k datu 01.10.2019 08:15:42

Okres: CZ0642 Brno-město

Obec: 582786 Brno

Kat.území: 611778 Bystrc

List vlastnictví: 10001

V kat. území jsou pozemky vedeny v jedné číselné řadě

7279/7	21 ostatní plocha	ostatní komunikace
7279/8	502 ostatní plocha	ostatní komunikace
7279/26	45 ostatní plocha	zeleň
7279/27	10 ostatní plocha	zeleň
7280/5	48 ostatní plocha	zeleň
7340/5	1062 ostatní plocha	ostatní komunikace

B1 Věcná práva sloužící ve prospěch nemovitostí v části B - Bez zápisu

C Věcná práva zatěžující nemovitosti v části B včetně souvisejících údajů

Typ vztahu

o Věcné břemeno (podle listiny)

umístění kabelového vedení NN, VN a vstupu za účelem provozu, údržby a oprav dle čl.III. smlouvy v rozsahu GP 2654-20/2012

Oprávnění pro

E.ON Distribuce, a.s., F. A. Gerstnera 2151/6, České Budějovice 7, 37001 České Budějovice, RČ/IČO: 28085400

Povinnost k

Parcela: 339/7, Parcela: 7340/5

Listina Smlouva o zřízení věcného břemene - úplatná ze dne 11.09.2012. Právní účinky vkladu práva ke dni 18.10.2012.

V-16763/2012-702

Pořadí k datu podle právní úpravy účinné v době vzniku práva

o Věcné břemeno (podle listiny)

umístění teplovodního potrubí a vstupu za účelem údržby a oprav dle čl. III. smlouvy v rozsahu GP 2624-9/2012 a GP 2762-23/2013

Oprávnění pro

Teplárny Brno, a.s., Okružní 828/25, Lesná, 63800 Brno, RČ/IČO: 46347534

Povinnost k

Parcela: 6211/21, Parcela: 6211/7, Parcela: 6211/8, Parcela: 7278/48, Parcela: 7278/49, Parcela: 7279/7, Parcela: 7279/8, Parcela: 7340/5

Listina Smlouva o zřízení věcného břemene - úplatná č. 5713063526/1 (K/13/548) ze dne 11.12.2013. Právní účinky vkladu práva ke dni 17.12.2013.

V-21806/2013-702

Pořadí k datu podle právní úpravy účinné v době vzniku práva

o Věcné břemeno (podle listiny)

umístění teplovodního potrubí a vstupu za účelem údržby a oprav dle čl. III. smlouvy v rozsahu GP 2762-23/2013

Oprávnění pro

Teplárny Brno, a.s., Okružní 828/25, Lesná, 63800 Brno, RČ/IČO: 46347534

Povinnost k

Parcela: 6211/22, Parcela: 6211/23, Parcela: 6211/24, Parcela: 7279/26, Parcela: 7279/27

Listina Smlouva o zřízení věcného břemene - úplatná č. 5713063526/1 (K/13/548) ze dne 11.12.2013. Právní účinky vkladu práva ke dni 17.12.2013.

Nemovitosti jsou v územním obvodu, ve kterém vykonává státní správu katastru nemovitostí ČR Katastrální úřad pro Jihomoravský kraj, Katastrální pracoviště Brno-město, kód: 702.

strana 2

VÝPIS Z KATASTRU NEMOVITOSTÍ
prokazující stav evidovaný k datu 01.10.2019 08:15:42

Okres: CZ0642 Brno-město

Obec: 582786 Brno

Kat.území: 611778 Bystrc

List vlastnictví: 10001

V kat. území jsou pozemky vedeny v jedné číselné řadě

Typ vztahu

V-21806/2013-702

Pořadí k datu podle právní úpravy účinné v době vzniku práva

o **Věcné břemeno (podle listiny)**

umístění kabelového vedení NN distribuční soustavy a právo vstupu a vjezdu za účelem provozu, údržby a oprav dle čl. III. smlouvy v rozsahu GP 2769-715/2013

Oprávnění pro

E.ON Distribuce, a.s., F. A. Gerstnera 2151/6, České Budějovice 7, 37001 České Budějovice, RČ/IČO: 28085400

Povinnost k

Parcela: 339/7

Listina Smlouva o zřízení věcného břemene - úplatná 5614063263 (BM-014130004595) ze dne 08.09.2014. Právní účinky zápisu ke dni 07.10.2014. Zápis proveden dne 07.11.2014.

V-21331/2014-702

Pořadí k 07.10.2014 10:57

o **Věcné břemeno zřizování a provozování vedení**

veřejné komunikační sítě dle čl. 3. smlouvy v rozsahu GP 2877-176/2013

Oprávnění pro

UPC Česká republika, s.r.o., Závašova 502/5, Nusle, 14000 Praha 4, RČ/IČO: 00562262

Povinnost k

Parcela: 1931/19, Parcela: 6211/22, Parcela: 6211/24, Parcela: 6211/7, Parcela: 7278/48, Parcela: 7278/54, Parcela: 7278/71, Parcela: 7278/72

Listina Smlouva o zřízení věcného břemene - úplatná 5614063063 ze dne 23.01.2015. Právní účinky zápisu ke dni 19.03.2015. Zápis proveden dne 23.04.2015.

V-7063/2015-702

Pořadí k 19.03.2015 11:03

o **Věcné břemeno zřizování a provozování vedení**

zemního kabelového vedení VN dle čl.3. smlouvy v rozsahu GP 2995-625/2014

Oprávnění pro

E.ON Distribuce, a.s., F. A. Gerstnera 2151/6, České Budějovice 7, 37001 České Budějovice, RČ/IČO: 28085400

Povinnost k

Parcela: 7278/48, Parcela: 7278/49, Parcela: 7278/54, Parcela: 7278/72

Listina Smlouva o zřízení věcného břemene - úplatná 5615060442 ze dne 05.05.2015. Právní účinky zápisu ke dni 17.07.2015. Zápis proveden dne 11.08.2015.

V-18596/2015-702

Pořadí k 17.07.2015 09:34

o **Věcné břemeno zřizování a provozování vedení**

plynovodu a plynovodních přípojek dle čl. 3. smlouvy v rozsahu GP 2893-201/2013

Oprávnění pro

GasNet, s.r.o., Klíšská 940/96, Klíše, 40001 Ústí nad Labem, RČ/IČO: 27295567

Povinnost k

Parcela: 339/7, Parcela: 7340/5

Listina Smlouva o zřízení věcného břemene - úplatná 5614060599/02 smlouva č.5614060599/2 ze dne 01.09.2015. Právní účinky zápisu ke dni 09.09.2015. Zápis

Nemovitosti jsou v územním obvodu, ve kterém vykonává státní správu katastru nemovitostí ČR
Katastrální úřad pro Jihomoravský kraj, Katastrální pracoviště Brno-město, kód: 702.

strana 3

VÝPIS Z KATASTRU NEMOVITOSTÍ
prokazující stav evidovaný k datu 01.10.2019 08:15:42

Okres: CZ0642 Brno-město

Obec: 582786 Brno

Kat.území: 611778 Bystrc

List vlastnictví: 10001

V kat. území jsou pozemky vedeny v jedné číselné řadě

Typ vztahu

proveden dne 30.09.2015.

V-23035/2015-702

Pořadí k 09.09.2015 11:03

- o Věcné břemeno zřizování a provozování vedení zemního kabelového vedení VN dle čl. 2 v rozsahu GP 3103-108/2015

Oprávnění pro

E.ON Distribuce, a.s., F. A. Gerstnera 2151/6, České Budějovice 7, 37001 České Budějovice, RČ/IČO: 28085400

Povinnost k

Parcela: 339/7, Parcela: 7340/5

Listina Smlouva o zřízení věcného břemene - úplatná 5615064295 ze dne 25.02.2016.
Právní účinky zápisu ke dni 04.04.2016. Zápis proveden dne 26.04.2016.

V-7203/2016-702

Pořadí k 04.04.2016 13:54

D Poznámky a další obdobné údaje - **Bez zápisu**

Plomby a upozornění - **Bez zápisu**

E Nabývací tituly a jiné podklady zápisu

Listina

- o Vznik práva ze zákona zákon č. 172/1991 ČNR ze dne 24.4.1991 o přechodu některých věcí z majetku ČR do vlastnictví obcí.

POLVZ:253/1993 Z-300253/1993-702

Pro: Statutární město Brno, Dominikánské náměstí 196/1, Brno-město, RČ/IČO: 44992785
60200 Brno

- o Rozsudek soudu 152/1997 Městsk.soud v Brně ze dne 26.4.1999, čj.20 C 152/97 právní moc dne 18.6.1999.

POLVZ:519/1999 Z-300519/1999-702

Pro: Statutární město Brno, Dominikánské náměstí 196/1, Brno-město, RČ/IČO: 44992785
60200 Brno

- o Kupní smlouva V11 11188/1999 ze dne 26.11.1999, právní účinky vkladu vznikly dnem 7.12.1999.

POLVZ:28/2000 Z-300028/2000-702

Pro: Statutární město Brno, Dominikánské náměstí 196/1, Brno-město, RČ/IČO: 44992785
60200 Brno

- o Vznik práva ze zákona zákon č. 172/1991 ČNR ze dne 24.4.1991 o přechodu některých věcí z majetku ČR do vlastnictví obcí - § 1.

POLVZ:38/2000 Z-300038/2000-702

Pro: Statutární město Brno, Dominikánské náměstí 196/1, Brno-město, RČ/IČO: 44992785
60200 Brno

- o Vznik práva ze zákona zákon č. 172/1991 ČNR ze dne 24.4.1991 o přechodu některých věcí z majetku ČR do vlastnictví obcí - § 1.

Nemovitosti jsou v územním obvodu, ve kterém vykonává státní správu katastru nemovitostí ČR
Katastrální úřad pro Jihomoravský kraj, Katastrální pracoviště Brno-město, kód: 702.
strana 4

VÝPIS Z KATASTRU NEMOVITOSTÍ

prokazující stav evidovaný k datu 01.10.2019 08:15:42

Okres: CZ0642 Brno-město

Obec: 582786 Brno

Kat.území: 611778 Bystrc

List vlastnictví: 10001

V kat. území jsou pozemky vedeny v jedné číselné řadě

Listina

POLVZ:251/2000 Z-300251/2000-702

Pro: Statutární město Brno, Dominikánské náměstí 196/1, Brno-město, RČ/IČO: 44992785
60200 Brno

- o Vznik práva ze zákona zákon č. 172/1991 ČNR ze dne 24.4.1991 o přechodu některých věcí z majetku ČR do vlastnictví obcí - § 1.

POLVZ:253/2000 Z-300253/2000-702

Pro: Statutární město Brno, Dominikánské náměstí 196/1, Brno-město, RČ/IČO: 44992785
60200 Brno

- o Vznik práva ze zákona zákon č. 172/1991 ČNR ze dne 24.4.1991 o přechodu některých věcí z majetku ČR do vlastnictví obcí - § 1.

POLVZ:272/2000 Z-300272/2000-702

Pro: Statutární město Brno, Dominikánské náměstí 196/1, Brno-město, RČ/IČO: 44992785
60200 Brno

- o Vznik práva ze zákona zákon č. 172/1991 ČNR ze dne 24.4.1991 o přechodu některých věcí z majetku ČR do vlastnictví obcí - § 1.

POLVZ:445/2000 Z-300445/2000-702

Pro: Statutární město Brno, Dominikánské náměstí 196/1, Brno-město, RČ/IČO: 44992785
60200 Brno

- o Vznik práva ze zákona zákon č. 172/1991 ČNR ze dne 24.4.1991 o přechodu některých věcí z majetku ČR do vlastnictví obcí - § 1.

POLVZ:474/2000 Z-300474/2000-702

Pro: Statutární město Brno, Dominikánské náměstí 196/1, Brno-město, RČ/IČO: 44992785
60200 Brno

- o Vznik práva ze zákona zákon č. 172/1991 ČNR ze dne 24.4.1991 o přechodu některých věcí z majetku ČR do vlastnictví obcí - § 1.

POLVZ:745/2000 Z-300745/2000-702

Pro: Statutární město Brno, Dominikánské náměstí 196/1, Brno-město, RČ/IČO: 44992785
60200 Brno

- o Vznik práva ze zákona zákon č. 172/1991 ČNR ze dne 24.4.1991 o přechodu některých věcí z majetku ČR do vlastnictví obcí - § 1.

POLVZ:759/2000 Z-300759/2000-702

Pro: Statutární město Brno, Dominikánské náměstí 196/1, Brno-město, RČ/IČO: 44992785
60200 Brno

- o Vznik práva ze zákona zákon č. 172/1991 ČNR ze dne 24.4.1991 o přechodu některých věcí z majetku ČR do vlastnictví obcí - § 1.

POLVZ:760/2000 Z-300760/2000-702

Pro: Statutární město Brno, Dominikánské náměstí 196/1, Brno-město, RČ/IČO: 44992785
60200 Brno

- o Vznik práva ze zákona zákon č. 172/1991 ČNR ze dne 24.4.1991 o přechodu některých věcí z majetku ČR do vlastnictví obcí - § 1.

Nemovitosti jsou v územním obvodu, ve kterém vykonává státní správu katastru nemovitostí ČR
Katastrální úřad pro Jihomoravský kraj, Katastrální pracoviště Brno-město, kód: 702.

strana 5

VÝPIS Z KATASTRU NEMOVITOSTÍ

prokazující stav evidovaný k datu 01.10.2019 08:15:42

Okres: CZ0642 Brno-město

Obec: 582786 Brno

Kat.území: 611778 Bystrc

List vlastnictví: 10001

V kat. území jsou pozemky vedeny v jedné číselné řadě

Listina

- POLVZ:776/2000 Z-300776/2000-702
Pro: Statutární město Brno, Dominikánské náměstí 196/1, Brno-město, RČ/IČO: 44992785
60200 Brno
- o Vznik práva ze zákona zákon č. 172/1991 ČNR ze dne 24.4.1991 o přechodu některých věcí z majetku ČR do vlastnictví obcí - § 1.
- POLVZ:88/2001 Z-300088/2001-702
Pro: Statutární město Brno, Dominikánské náměstí 196/1, Brno-město, RČ/IČO: 44992785
60200 Brno
- o Rozsudek soudu 232/1998 Městský soud v Brně ze dne 20.9.2000, čj.41C 232/98-63.
- POLVZ:201/2001 Z-300201/2001-702
Pro: Statutární město Brno, Dominikánské náměstí 196/1, Brno-město, RČ/IČO: 44992785
60200 Brno
- o Smlouva kupní ze dne 01.03.2001. Právní účinky vkladu práva ke dni 15.03.2001.
- V-2022/2001-702
Pro: Statutární město Brno, Dominikánské náměstí 196/1, Brno-město, RČ/IČO: 44992785
60200 Brno
- o Notářský zápis o nabytí vlastnictví (zák.č.172/1991 Sb.) NZ 284/2001 N 312/2001 - § 1 ze dne 20.11.2001.
- N Z-10014/2001-702
Pro: Statutární město Brno, Dominikánské náměstí 196/1, Brno-město, RČ/IČO: 44992785
60200 Brno
- o Smlouva kupní ze dne 16.11.2001. Právní účinky vkladu práva ke dni 17.12.2001.
- V-10207/2001-702
Pro: Statutární město Brno, Dominikánské náměstí 196/1, Brno-město, RČ/IČO: 44992785
60200 Brno
- o Souhlasné prohlášení o nabytí do vlastnictví (zák.č.172/1991 Sb.) MO/V-1850/02/H1c - § 1 ze dne 17.05.2002.
- Z-17361/2002-702
Pro: Statutární město Brno, Dominikánské náměstí 196/1, Brno-město, RČ/IČO: 44992785
60200 Brno
- o Souhlasné prohlášení o nabytí do vlastnictví (zák.č.172/1991 Sb.) MO/V-1851/02/H1c - § 1 ze dne 20.05.2002.
- Z-17360/2002-702
Pro: Statutární město Brno, Dominikánské náměstí 196/1, Brno-město, RČ/IČO: 44992785
60200 Brno
- o Souhlasné prohlášení o nabytí do vlastnictví (zák.č.172/1991 Sb.) MO/V-1847/02/H1c - § 1 ze dne 15.05.2002.
- Z-17359/2002-702
Pro: Statutární město Brno, Dominikánské náměstí 196/1, Brno-město, RČ/IČO: 44992785
60200 Brno
- o Souhlasné prohlášení o nabytí do vlastnictví (zák.č.172/1991 Sb.) MO/V-1884/02/H1c - § 1 ze dne 21.05.2002.
- Z-17777/2002-702
Pro: Statutární město Brno, Dominikánské náměstí 196/1, Brno-město, RČ/IČO: 44992785
60200 Brno

Nemovitosti jsou v územním obvodu, ve kterém vykonává státní správu katastru nemovitostí ČR

Katastrální úřad pro Jihomoravský kraj, Katastrální pracoviště Brno-město, kód: 702.

strana 6

VÝPIS Z KATASTRU NEMOVITOSTÍ

prokazující stav evidovaný k datu 01.10.2019 08:15:42

Okres: CZ0642 Brno-město

Obec: 582786 Brno

Kat.území: 611778 Bystrc

List vlastnictví: 10001

V kat. území jsou pozemky vedeny v jedné číselné řadě

Listina

- o Usnesení soudu 49C 36/1998 určení vlastnictví ze dne 25.04.2002. Právní moc ke dni 15.05.2002.
Z-17357/2002-702
Pro: Statutární město Brno, Dominikánské náměstí 196/1, Brno-město, RČ/IČO: 44992785
60200 Brno
- o Souhlasné prohlášení o nabytí do vlastnictví (zák.č.172/1991 Sb.) MO/V-2980/2002 Iva - § 1 ze dne 09.08.2002.
Z-24929/2002-702
Pro: Statutární město Brno, Dominikánské náměstí 196/1, Brno-město, RČ/IČO: 44992785
60200 Brno
- o Smlouva kupní 5401 1 010 ze dne 15.03.2001. Právní účinky vkladu práva ke dni 03.04.2001.
V-2641/2001-702
Pro: Statutární město Brno, Dominikánské náměstí 196/1, Brno-město, RČ/IČO: 44992785
60200 Brno
- o Souhlasné prohlášení o nabytí do vlastnictví (zák.č.172/1991 Sb.) MO/V-3470/2002 Iva - § 1 ze dne 17.09.2002.
Z-26513/2002-702
Pro: Statutární město Brno, Dominikánské náměstí 196/1, Brno-město, RČ/IČO: 44992785
60200 Brno
- o Souhlasné prohlášení o nabytí do vlastnictví (zák.č.172/1991 Sb.) MO/V-3468/2002 Iva - § 1 ze dne 17.09.2002.
Z-26512/2002-702
Pro: Statutární město Brno, Dominikánské náměstí 196/1, Brno-město, RČ/IČO: 44992785
60200 Brno
- o Souhlasné prohlášení o nabytí do vlastnictví (zák.č.172/1991 Sb.) MO/V-3469/2002 Iva - § 1 ze dne 17.09.2002.
Z-26511/2002-702
Pro: Statutární město Brno, Dominikánské náměstí 196/1, Brno-město, RČ/IČO: 44992785
60200 Brno
- o Souhlasné prohlášení o nabytí do vlastnictví (zák.č.172/1991 Sb.) MO/V-3458/2002 Iva - § 1 ze dne 23.09.2002.
Z-26510/2002-702
Pro: Statutární město Brno, Dominikánské náměstí 196/1, Brno-město, RČ/IČO: 44992785
60200 Brno
- o Souhlasné prohlášení o nabytí do vlastnictví (zák.č.172/1991 Sb.) MO/V-3518/2002 Iva - § 1 ze dne 24.09.2002.
Z-26807/2002-702
Pro: Statutární město Brno, Dominikánské náměstí 196/1, Brno-město, RČ/IČO: 44992785
60200 Brno
- o Smlouva kupní ze dne 08.12.2003. Právní účinky vkladu práva ke dni 09.12.2003.
V-13650/2003-702
Pro: Statutární město Brno, Dominikánské náměstí 196/1, Brno-město, RČ/IČO: 44992785
60200 Brno
- o Smlouva kupní ze dne 08.12.2003. Právní účinky vkladu práva ke dni 09.12.2003.
V-13651/2003-702

Nemovitosti jsou v územním obvodu, ve kterém vykonává státní správu katastru nemovitostí ČR
Katastrální úřad pro Jihomoravský kraj, Katastrální pracoviště Brno-město, kód: 702.

strana 7

VÝPIS Z KATASTRU NEMOVITOSTÍ
prokazující stav evidovaný k datu 01.10.2019 08:15:42

Okres: CZ0642 Brno-město

Obec: 582786 Brno

Kat.území: 611778 Bystrc

List vlastnictví: 10001

V kat. území jsou pozemky vedeny v jedné číselné řadě

Listina

- Pro: Statutární město Brno, Dominikánské náměstí 196/1, Brno-město, RČ/IČO: 44992785*
60200 Brno
- o Smlouva kupní ze dne 05.03.2004. Právní účinky vkladu práva ke dni 09.03.2004.
V-3226/2004-702
- Pro: Statutární město Brno, Dominikánské náměstí 196/1, Brno-město, RČ/IČO: 44992785*
60200 Brno
- o Smlouva kupní ze dne 12.07.2004. Právní účinky vkladu práva ke dni 02.08.2004.
V-10770/2004-702
- Pro: Statutární město Brno, Dominikánské náměstí 196/1, Brno-město, RČ/IČO: 44992785*
60200 Brno
- o Rozsudek soudu o určení právního vztahu ze dne 01.09.2004. Právní moc ke dni 15.11.2004.
Z-29391/2004-702
- Pro: Statutární město Brno, Dominikánské náměstí 196/1, Brno-město, RČ/IČO: 44992785*
60200 Brno
- o Souhlasné prohlášení o nabytí do vlastnictví (zák.č.172/1991 Sb.) MMB/75125/2008 - § 1 odst. 1 ze dne 11.04.2008.
Z-21181/2008-702
- Pro: Statutární město Brno, Dominikánské náměstí 196/1, Brno-město, RČ/IČO: 44992785*
60200 Brno
- o Uznání práva ze dne 07.01.2008.
Z-21181/2008-702
- Pro: Statutární město Brno, Dominikánské náměstí 196/1, Brno-město, RČ/IČO: 44992785*
60200 Brno
- o Souhlasné prohlášení o nabytí do vlastnictví (zák.č.172/1991 Sb.) ze dne 11.11.2008.
Z-50486/2008-702
- Pro: Statutární město Brno, Dominikánské náměstí 196/1, Brno-město, RČ/IČO: 44992785*
60200 Brno
- o Rozsudek soudu o určení právního vztahu 14 Co-408/2008 -434 Krajský soud v Brně - potvrzení rozsudku ze dne 01.10.2009. Právní moc ke dni 17.12.2009.
Z-4117/2010-702
- Pro: Statutární město Brno, Dominikánské náměstí 196/1, Brno-město, RČ/IČO: 44992785*
60200 Brno
- o Rozsudek soudu o určení právního vztahu 41 C-40/1998 -325 Městský soud v Brně ze dne 07.03.2007. Právní moc ke dni 17.12.2009.
Z-4117/2010-702
- Pro: Statutární město Brno, Dominikánské náměstí 196/1, Brno-město, RČ/IČO: 44992785*
60200 Brno
- o Smlouva darovací ze dne 22.07.2013. Právní účinky vkladu práva ke dni 26.07.2013.
V-11509/2013-702
- Pro: Statutární město Brno, Dominikánské náměstí 196/1, Brno-město, RČ/IČO: 44992785*
60200 Brno

F Vztah bonitovaných půdně ekologických jednotek (BPEJ) k parcelám - **Bez zápisu**

VÝPIS Z KATASTRU NEMOVITOSTÍ
prokazující stav evidovaný k datu 01.10.2019 08:15:42

Okres: CZ0642 Brno-město

Obec: 582786 Brno

Kat.území: 611778 Bystřec

List vlastnictví: 10001

V kat. území jsou pozemky vedeny v jedné číselné řadě

Nemovitosti jsou v územním obvodu, ve kterém vykonává státní správu katastru nemovitostí ČR:
Katastrální úřad pro Jihomoravský kraj, Katastrální pracoviště Brno-město, kód: 702.

Vyhotovil:

Vyhotoveno: 01.10.2019 08:15:43

Katastrální úřad pro Jihomoravský kraj, Katastrální pracoviště Brno-město
Burianová Dagmar

Podpis, razítko:

Řízení PÚ: 11106/19



dx

Osvobozeno od správních poplatků



VÝPIS Z KATASTRU NEMOVITOSTÍ

prokazující stav evidovaný k datu 08.10.2019 09:00:52

Okres: CZ0642 Brno-město

Obec: 582786 Brno

Kat.území: 611778 Bystrc

List vlastnictví: 10001

V kat. území jsou pozemky vedeny v jedné číselné řadě

A Vlastník, jiný oprávněný	Identifikátor	Podíl
Vlastnické právo		
Statutární město Brno, Dominikánské náměstí 196/1, Brno- město, 60200 Brno	44992785	

ČÁSTEČNÝ VÝPIS

B Nemovitosti

Pozemky	Parcela	Výměra[m2]	Druh pozemku	Způsob využití	Způsob ochrany
	7278/3	9442	ostatní plocha	zeleň	

B1 Věcná práva sloužící ve prospěch nemovitostí v části B - Bez zápisu

C Věcná práva zatěžující nemovitosti v části B včetně souvisejících údajů

Typ vztahu

o Věcné břemeno (podle listiny)

umístění teplovodního potrubí a vstupu za účelem údržby a oprav dle čl. III. smlouvy v rozsahu GP 2624-9/2012 a GP 2762-23/2013

Oprávnění pro

Teplárny Brno, a.s., Okružní 828/25, Lesná, 63800 Brno,
RČ/IČO: 46347534

Povinnost k

Parcela: 7278/3

Listina Smlouva o zřízení věcného břemene - úplatná č. 5713063526/1 (K/13/548) ze dne 11.12.2013. Právní účinky vkladu práva ke dni 17.12.2013.

V-21806/2013-702

Pořadí k datu podle právní úpravy účinné v době vzniku práva

o Věcné břemeno zřizování a provozování vedení

zemního kabelového vedení VN dle čl.3. smlouvy v rozsahu GP 2995-625/2014

Oprávnění pro

E.ON Distribuce, a.s., F. A. Gerstnera 2151/6, České
Budějovice 7, 37001 České Budějovice, RČ/IČO: 28085400

Povinnost k

Parcela: 7278/3

Listina Smlouva o zřízení věcného břemene - úplatná 5615060442 ze dne 05.05.2015.
Právní účinky zápisu ke dni 17.07.2015. Zápis proveden dne 11.08.2015.

V-18596/2015-702

Pořadí k 17.07.2015 09:34

D Poznámky a další obdobné údaje - Bez zápisu

Plomby a upozornění - Bez zápisu

E Nabývací tituly a jiné podklady zápisu

Listina

- o Vznik práva ze zákona zákon č. 172/1991 ČNR ze dne 24.4.1991 o přechodu některých věcí z majetku ČR do vlastnictví obcí - § 1.

Nemovitosti jsou v územním obvodu, ve kterém vykonává státní správu katastru nemovitostí ČR
Katastrální úřad pro Jihomoravský kraj, Katastrální pracoviště Brno-město, kód: 702.
strana 1

čj. BKOM/27520/2019

VÝPIS Z KATASTRU NEMOVITOSTÍ

prokazující stav evidovaný k datu 08.10.2019 09:00:52

Okres: CZ0642 Brno-město

Obec: 582786 Brno

Kat.území: 611778 Bystrc

List vlastnictví: 10001

V kat. území jsou pozemky vedeny v jedné číselné řadě

Listina

POLVZ:38/2000

Z-300038/2000-702

Pro: Statutární město Brno, Dominikánské náměstí 196/1, Brno-město, RČ/IČO: 44992785
60200 Brno

- o Vznik práva ze zákona zákon č. 172/1991 ČNR ze dne 24.4.1991 o přechodu některých věcí z majetku ČR do vlastnictví obcí - § 1.

POLVZ:759/2000

Z-300759/2000-702

Pro: Statutární město Brno, Dominikánské náměstí 196/1, Brno-město, RČ/IČO: 44992785
60200 Brno

- o Rozsudek soudu 232/1998 Městský soud v Brně ze dne 20.9.2000, čj.41C 232/98-63.

POLVZ:201/2001

Z-300201/2001-702

Pro: Statutární město Brno, Dominikánské náměstí 196/1, Brno-město, RČ/IČO: 44992785
60200 Brno

- o Souhlasné prohlášení o nabytí do vlastnictví (zák.č.172/1991 Sb.) MO/V-1850/02/H1c - § 1 ze dne 17.05.2002.

Z-17361/2002-702

Pro: Statutární město Brno, Dominikánské náměstí 196/1, Brno-město, RČ/IČO: 44992785
60200 Brno

- o Souhlasné prohlášení o nabytí do vlastnictví (zák.č.172/1991 Sb.) MO/V-1851/02/H1c - § 1 ze dne 20.05.2002.

Z-17360/2002-702

Pro: Statutární město Brno, Dominikánské náměstí 196/1, Brno-město, RČ/IČO: 44992785
60200 Brno

- o Souhlasné prohlášení o nabytí do vlastnictví (zák.č.172/1991 Sb.) ze dne 11.11.2008.

Z-50486/2008-702

Pro: Statutární město Brno, Dominikánské náměstí 196/1, Brno-město, RČ/IČO: 44992785
60200 Brno

F Vztah bonitovaných půdně ekologických jednotek (BPEJ) k parcelám - Bez zápisu

Nemovitosti jsou v územním obvodu, ve kterém vykonává státní správu katastru nemovitostí ČR: Katastrální úřad pro Jihomoravský kraj, Katastrální pracoviště Brno-město, kód: 702.

Vyhotovil:

Vyhotoveno: 08.10.2019 09:00:53

Katastrální úřad pro Jihomoravský kraj, Katastrální pracoviště Brno-město
Burianová Dagmar

Podpis, razítko:

Řízení PÚ: 11180/19

osvobozeno od správních poplatků

Nemovitosti jsou v územním obvodu, ve kterém vykonává státní správu katastru nemovitostí ČR
Katastrální úřad pro Jihomoravský kraj, Katastrální pracoviště Brno-město, kód: 702.
strana 2

VÝPIS Z KATASTRU NEMOVITOSTÍ

prokazující stav evidovaný k datu 05.12.2019 10:10:39

Okres: CZ0642 Brno-město

Obec: 582786 Brno

Okresní území: 611778 Bystřec

List vlastnictví: 10001

V kat. území jsou pozemky vedeny v jedné číselné řadě

A Vlastník, jiný oprávněný	Identifikátor	Podíl
Vlastnické právo Statutární město Brno, Dominikánské náměstí 196/1, Brno- město, 60200 Brno	44992785	

ČÁSTEČNÝ VÝPIS

B Nemovitosti

Pozemky

Parcela	Výměra[m2]	Druh pozemku	Způsob využití	Způsob ochrany
6211/20	653	ostatní plocha	ostatní komunikace	

B1 Věcná práva sloužící ve prospěch nemovitostí v části B - **Bez zápisu**

C Věcná práva zatěžující nemovitosti v části B včetně souvisejících údajů - **Bez zápisu**

D Poznámky a další obdobné údaje - **Bez zápisu**

Plomby a upozornění - **Bez zápisu**

E Nabývací tituly a jiné podklady zápisu

Listina

- o Rozsudek soudu 152/1997 Městs. soud v Brně ze dne 26.4.1999, čj.20 C 152/97 právní moc dne 18.6.1999.

POLVZ:519/1999 Z-300519/1999-702

Pro: Statutární město Brno, Dominikánské náměstí 196/1, Brno-město, RČ/IČO: 44992785
60200 Brno

- o Kupní smlouva V11 11188/1999 ze dne 26.11.1999, právní účinky vkladu vznikly dnem 7.12.1999.

POLVZ:28/2000 Z-300028/2000-702

Pro: Statutární město Brno, Dominikánské náměstí 196/1, Brno-město, RČ/IČO: 44992785
60200 Brno

- o Vznik práva ze zákona zákon č. 172/1991 ČNR ze dne 24.4.1991 o přechodu některých věcí z majetku ČR do vlastnictví obcí - § 1.

POLVZ:38/2000 Z-300038/2000-702

Pro: Statutární město Brno, Dominikánské náměstí 196/1, Brno-město, RČ/IČO: 44992785
60200 Brno

- o Vznik práva ze zákona zákon č. 172/1991 ČNR ze dne 24.4.1991 o přechodu některých věcí z majetku ČR do vlastnictví obcí - § 1.

POLVZ:251/2000 Z-300251/2000-702

Pro: Statutární město Brno, Dominikánské náměstí 196/1, Brno-město, RČ/IČO: 44992785
60200 Brno

- o Vznik práva ze zákona zákon č. 172/1991 ČNR ze dne 24.4.1991 o přechodu některých věcí z majetku ČR do vlastnictví obcí - § 1.

POLVZ:272/2000 Z-300272/2000-702

Pro:

Nemovitosti jsou v územním obvodu, ve kterém vykonává státní správu katastru nemovitostí ČR
Katastrální úřad pro Jihomoravský kraj, Katastrální pracoviště Brno-město, kód: 702.
strana 1

U. BKOM/32264/2019

VÝPIS Z KATASTRU NEMOVITOSTÍ

prokazující stav evidovaný k datu 05.12.2019 10:10:39

Okres: CZ0642 Brno-město

Obec: 582786 Brno

Kat.území: 611778 Bystrc

List vlastnictví: 10001

V kat. území jsou pozemky vedeny v jedné číselné řadě

Listina

Statutární město Brno, Dominikánské náměstí 196/1, Brno-město, RČ/IČO: 44992785
60200 Brno

- o Vznik práva ze zákona zákon č. 172/1991 ČNR ze dne 24.4.1991 o přechodu některých věcí z majetku ČR do vlastnictví obcí - § 1.

POLVZ:759/2000 Z-300759/2000-702

Pro: Statutární město Brno, Dominikánské náměstí 196/1, Brno-město, RČ/IČO: 44992785
60200 Brno

- o Vznik práva ze zákona zákon č. 172/1991 ČNR ze dne 24.4.1991 o přechodu některých věcí z majetku ČR do vlastnictví obcí - § 1.

POLVZ:88/2001 Z-300088/2001-702

Pro: Statutární město Brno, Dominikánské náměstí 196/1, Brno-město, RČ/IČO: 44992785
60200 Brno

- o Rozsudek soudu 232/1998 Městský soud v Brně ze dne 20.9.2000, čj.41C 232/98-63.

POLVZ:201/2001 Z-300201/2001-702

Pro: Statutární město Brno, Dominikánské náměstí 196/1, Brno-město, RČ/IČO: 44992785
60200 Brno

- o Smlouva kupní ze dne 01.03.2001. Právní účinky vkladu práva ke dni 15.03.2001.

V-2022/2001-702

Pro: Statutární město Brno, Dominikánské náměstí 196/1, Brno-město, RČ/IČO: 44992785
60200 Brno

- o Notářský zápis o nabytí vlastnictví (zák.č.172/1991 Sb.) NZ 284/2001 N 312/2001 - § 1 ze dne 20.11.2001.

N Z-10014/2001-702

Pro: Statutární město Brno, Dominikánské náměstí 196/1, Brno-město, RČ/IČO: 44992785
60200 Brno

- o Smlouva kupní ze dne 16.11.2001. Právní účinky vkladu práva ke dni 17.12.2001.

V-10207/2001-702

Pro: Statutární město Brno, Dominikánské náměstí 196/1, Brno-město, RČ/IČO: 44992785
60200 Brno

- o Souhlasné prohlášení o nabytí do vlastnictví (zák.č.172/1991 Sb.) MO/V-1850/02/H1c - § 1 ze dne 17.05.2002.

Z-17361/2002-702

Pro: Statutární město Brno, Dominikánské náměstí 196/1, Brno-město, RČ/IČO: 44992785
60200 Brno

- o Souhlasné prohlášení o nabytí do vlastnictví (zák.č.172/1991 Sb.) MO/V-1851/02/H1c - § 1 ze dne 20.05.2002.

Z-17360/2002-702

Pro: Statutární město Brno, Dominikánské náměstí 196/1, Brno-město, RČ/IČO: 44992785
60200 Brno

- o Smlouva kupní 5401 1 010 ze dne 15.03.2001. Právní účinky vkladu práva ke dni 03.04.2001.

V-2641/2001-702

Pro: Statutární město Brno, Dominikánské náměstí 196/1, Brno-město, RČ/IČO: 44992785
60200 Brno

Nemovitosti jsou v územním obvodu, ve kterém vykonává státní správu katastru nemovitostí ČR
Katastrální úřad pro Jihomoravský kraj, Katastrální pracoviště Brno-město, kód: 702.

strana 2

VÝPIS Z KATASTRU NEMOVITOSTÍ

prokazující stav evidovaný k datu 05.12.2019 10:10:39

Okres: CZ0642 Brno-město

Obec: 582786 Brno

Kat.území: 611778 Bystrc

List vlastnictví: 10001

V kat. území jsou pozemky vedeny v jedné číselné řadě

Listina

- o Smlouva kupní ze dne 08.12.2003. Právní účinky vkladu práva ke dni 09.12.2003.
V-13650/2003-702
Pro: Statutární město Brno, Dominikánské náměstí 196/1, Brno-město, RČ/IČO: 44992785
60200 Brno
- o Smlouva kupní ze dne 08.12.2003. Právní účinky vkladu práva ke dni 09.12.2003.
V-13651/2003-702
Pro: Statutární město Brno, Dominikánské náměstí 196/1, Brno-město, RČ/IČO: 44992785
60200 Brno
- o Smlouva kupní ze dne 12.07.2004. Právní účinky vkladu práva ke dni 02.08.2004.
V-10770/2004-702
Pro: Statutární město Brno, Dominikánské náměstí 196/1, Brno-město, RČ/IČO: 44992785
60200 Brno
- o Rozsudek soudu o určení právního vztahu ze dne 01.09.2004. Právní moc ke dni 15.11.2004.
Z-29391/2004-702
Pro: Statutární město Brno, Dominikánské náměstí 196/1, Brno-město, RČ/IČO: 44992785
60200 Brno

F Vztah bonitovaných půdně ekologických jednotek (BPEJ) k parcelám - **Bez zápisu**

Nemovitosti jsou v územním obvodu, ve kterém vykonává státní správu katastru nemovitostí ČR:
Katastrální úřad pro Jihomoravský kraj, Katastrální pracoviště Brno-město, kód: 702.

Vyhotovil:

Vyhotoveno: 05.12.2019 10:10:40

Katastrální úřad pro Jihomoravský kraj, Katastrální pracoviště Brno-město
Burianová Dagmar

Podpis, razítko:

Řízení PÚ: 13570/19



Osvobozeno od správních poplatků



VÝPIS Z KATASTRU NEMOVITOSTÍ

prokazující stav evidovaný k datu 03.02.2020 18:16:04

Okres: CZ0642 Brno-město

Obec: 582786 Brno

Kat.území: 611778 Bystřec

List vlastnictví: 15527

V kat. území jsou pozemky vedeny v jedné číselné řadě

A Vlastník, jiný oprávněný	Identifikátor	Podíl
Vlastnické právo		
Moravská stavební - INVEST, a.s., Koliště 1912/13, Černá Pole, 60200 Brno	25544756	

ČÁSTEČNÝ VÝPIS

B Nemovitosti

Parcela	Výměra [m ²]	Druh pozemku	Způsob využití	Způsob ochrany
1931/1	846	ostatní plocha	ostatní komunikace	
1931/121	40	ostatní plocha	ostatní komunikace	
1931/172	303	ostatní plocha	zeleň	
1931/174	83	ostatní plocha	ostatní komunikace	
1931/184	754	ostatní plocha	ostatní komunikace	
1931/186	47	ostatní plocha	ostatní komunikace	
1931/187	84	ostatní plocha	zeleň	
1931/188	48	ostatní plocha	zeleň	
1931/189	49	ostatní plocha	zeleň	
1931/194	615	ostatní plocha	ostatní komunikace	zemědělský půdní fond
1931/282	102	ostatní plocha	ostatní komunikace	
1931/283	25	ostatní plocha	zeleň	
1931/286	93	ostatní plocha	zeleň	
1931/287	133	ostatní plocha	ostatní komunikace	
1931/288	50	ostatní plocha	zeleň	
1931/289	40	ostatní plocha	zeleň	
1931/307	132	ostatní plocha	ostatní komunikace	
1931/486	16	ostatní plocha	ostatní komunikace	
1931/487	13	ostatní plocha	zeleň	
1931/488	37	ostatní plocha	ostatní komunikace	
1931/489	116	ostatní plocha	ostatní komunikace	
1931/490	34	ostatní plocha	zeleň	
1931/491	16	ostatní plocha	ostatní komunikace	
1931/492	12	ostatní plocha	zeleň	
1931/494	1	ostatní plocha	zeleň	
1931/537	24	ostatní plocha	ostatní komunikace	
7278/10	4	ostatní plocha	jiná plocha	

Nemovitosti jsou v územním obvodu, ve kterém vykonává státní správu katastru nemovitostí ČR

Katastrální úřad pro Jihomoravský kraj, Katastrální pracoviště Brno-město, kód: 702.

strana 1

čj: BKOM/02638/2020

VÝPIS Z KATASTRU NEMOVITOSTÍ

prokazující stav evidovaný k datu 03.02.2020 18:16:04

Okres: CZ0642 Brno-město

Obec: 582786 Brno

Kat.území: 611778 Bystrc

List vlastnictví: 15527

V kat. území jsou pozemky vedeny v jedné číselné řadě

7278/14	570 ostatní plocha	ostatní komunikace
7278/15	166 ostatní plocha	zeleň
7278/16	37 ostatní plocha	ostatní komunikace
7278/17	13 ostatní plocha	ostatní komunikace
7278/24	42 ostatní plocha	jiná plocha
7278/25	44 ostatní plocha	ostatní komunikace
7278/28	109 ostatní plocha	ostatní komunikace
7278/29	137 ostatní plocha	ostatní komunikace
7278/57	4 ostatní plocha	zeleň
7278/58	114 ostatní plocha	zeleň
7278/60	81 ostatní plocha	ostatní komunikace
7278/62	9 ostatní plocha	ostatní komunikace
7278/65	159 ostatní plocha	ostatní komunikace
7278/66	29 ostatní plocha	zeleň
7278/67	13 ostatní plocha	ostatní komunikace
7278/68	2 ostatní plocha	ostatní komunikace
7278/69	96 ostatní plocha	zeleň
7278/70	16 ostatní plocha	zeleň
7278/73	86 ostatní plocha	ostatní komunikace
7279/1	87 ostatní plocha	zeleň
7279/6	23 ostatní plocha	ostatní komunikace
7279/17	20 ostatní plocha	ostatní komunikace
7279/22	135 ostatní plocha	ostatní komunikace
7279/23	54 ostatní plocha	zeleň
7279/24	2 ostatní plocha	ostatní komunikace
7279/25	5 ostatní plocha	zeleň

B1 Věcná práva sloužící ve prospěch nemovitostí v části B - Bez zápisu

C Věcná práva zatěžující nemovitosti v části B včetně souvisejících údajů

Typ vztahu

o Věcné břemeno (podle listiny)

umístění a provozování rozvodného tepelného zařízení a vstupu za účelem prvozu, údržby a oprav dle čl.II. smlouvy v rozsahu GP 2624-9/2012

Nemovitosti jsou v územním obvodu, ve kterém vykonává státní správu katastru nemovitostí ČR
Katastrální úřad pro Jihomoravský kraj, Katastrální pracoviště Brno-město, kód: 702.
strana 2

VÝPIS Z KATASTRU NEMOVITOSTÍ

prokazující stav evidovaný k datu 03.02.2020 18:16:04

Okres: CZ0642 Brno-město

Obec: 582786 Brno

Kat.území: 611778 Bystrc

List vlastnictví: 15527

V kat. území jsou pozemky vedeny v jedné číselné řadě

Typ vztahu

Oprávnění pro

Teplárny Brno, a.s., Okružní 828/25, Lesná, 63800 Brno,
RČ/IČO: 46347534

Povinnost k

Parcela: 1931/121, Parcela: 1931/174, Parcela: 7278/24, Parcela: 7278/25,
Parcela: 7279/1, Parcela: 7279/22, Parcela: 7279/23, Parcela: 7279/24, Parcela:
7279/6

Listina Smlouva o zřízení věcného břemene - úplatná ze dne 17.04.2012. Právní účinky
vkladu práva ke dni 24.04.2012.

V-6311/2012-702

Pořadí k datu podle právní úpravy účinné v době vzniku práva

o Věcné břemeno (podle listiny)

zřízení a provozování rozvodného tepelného zařízení a přístupu za účelem provozu,
údržby a oprav na rozvodném tepelném zařízení dle čl. II. smlouvy v rozsahu GP 2762-
23/2013

Oprávnění pro

Teplárny Brno, a.s., Okružní 828/25, Lesná, 63800 Brno,
RČ/IČO: 46347534

Povinnost k

Parcela: 1931/194, Parcela: 1931/286, Parcela: 1931/287, Parcela: 1931/288,
Parcela: 1931/289, Parcela: 7279/17, Parcela: 7279/25

Listina Smlouva o zřízení věcného břemene - úplatná ze dne 14.08.2013. Právní účinky
vkladu práva ke dni 16.08.2013.

V-12760/2013-702

Pořadí k datu podle právní úpravy účinné v době vzniku práva

o Věcné břemeno (podle listiny)

umístění a ochranné pásmo veřejného osvětlení, přístupu a příjezdu za účelem kontroly,
údržby, rekonstrukcí a udržování dle čl.3 smlouvy v rozsahu GP 2813-439/2013

Oprávnění pro

Statutární město Brno, Dominikánské náměstí 196/1,
Brno-město, 60200 Brno, RČ/IČO: 44992785
Technické sítě Brno, akciová společnost, Barvířská
822/5, Zábrdovice, 60200 Brno, RČ/IČO: 25512285

Povinnost k

Parcela: 1931/287, Parcela: 7279/17, Parcela: 7279/22

Listina Smlouva o zřízení věcného břemene - bezúplatná ze dne 21.08.2013. Právní
účinky vkladu práva ke dni 26.08.2013.

V-13281/2013-702

Pořadí k datu podle právní úpravy účinné v době vzniku práva

o Věcné břemeno (podle listiny)

umístění a ochranné pásmo veřejného osvětlení, přístupu a příjezdu za účelem kontroly,
údržby, rekonstrukcí a udržování dle čl.3 smlouvy v rozsahu GP 2817-439/2013

Oprávnění pro

Statutární město Brno, Dominikánské náměstí 196/1,
Brno-město, 60200 Brno, RČ/IČO: 44992785
Technické sítě Brno, akciová společnost, Barvířská
822/5, Zábrdovice, 60200 Brno, RČ/IČO: 25512285

Povinnost k

Parcela: 1931/194, Parcela: 1931/287

Nemovitosti jsou v územním obvodu, ve kterém vykonává státní správu katastru nemovitostí ČR
Katastrální úřad pro Jihomoravský kraj, Katastrální pracoviště Brno-město, kód: 702.

strana 3

VÝPIS Z KATASTRU NEMOVITOSTÍ

prokazující stav evidovaný k datu 03.02.2020 18:16:04

Okres: CZ0642 Brno-město

Obec: 582786 Brno

Kat.území: 611778 Bystřec

List vlastnictví: 15527

V kat. území jsou pozemky vedeny v jedné číselné řadě

Typ vztahu

Listina Smlouva o zřízení věcného břemene - bezúplatná č. smlouvy 5713063680 ze dne 11.11.2013. Právní účinky vkladu práva ke dni 15.11.2013.

V-18786/2013-702

Pořadí k datu podle právní úpravy účinné v době vzniku práva

o Věcné břemeno (podle listiny)

zřízení, provozování, údržby a oprav podzemního komunikačního vedení dle čl. II. smlouvy v rozsahu GP 2243-1487/2011

Oprávnění pro

CETIN a.s., Českomoravská 2510/19, Libeň, 19000 Praha
9, RČ/IČO: 04084063

Povinnost k

Parcela: 1931/1

Listina Smlouva o zřízení věcného břemene - úplatná ze dne 05.11.2013. Právní účinky vkladu práva ke dni 19.11.2013.

V-19073/2013-702

Listina Souhlasné prohlášení o přechodu práv v důsledku rozdělení společnosti ze dne 02.06.2015. Právní účinky zápisu k okamžiku 17.06.2015 11:47:46. Zápis proveden dne 12.11.2015.

V-15735/2015-702

Pořadí k datu podle právní úpravy účinné v době vzniku práva

o Předkupní právo podle § 101 zákona č. 183/2006 Sb.

veřejně prospěšná stavba VPS6/02-I/5

Oprávnění pro

Statutární město Brno, Dominikánské náměstí 196/1,
Brno-město, 60200 Brno, RČ/IČO: 44992785

Povinnost k

Parcela: 7278/65, Parcela: 7278/66, Parcela: 7278/67, Parcela: 7278/68

Listina Opatření obecné povahy kterým se vydává úz. plán nebo regulač. plán (§101 stav.zák.) MMB-/442654/2013 ze dne 02.12.2013.

Z-30273/2013-702

Pořadí k datu podle právní úpravy účinné v době vzniku práva

o Věcné břemeno (podle listiny)

umístění kabelového vedení NN a právo vstupu za účelem provozování, údržby, oprav a rekonstrukcí dle čl. III. smlouvy v rozsahu GP 2725-1487/2011

Oprávnění pro

LD Distribution, s.r.o., Čechyňská 266/1, 68301
Rousínov, RČ/IČO: 07303203

Povinnost k

Parcela: 1931/121, Parcela: 1931/174, Parcela: 1931/537, Parcela: 7278/24,
Parcela: 7278/25

Listina Smlouva o zřízení věcného břemene - úplatná ze dne 13.08.2013. Právní účinky vkladu práva ke dni 13.08.2013.

V-12538/2013-702

Listina Projekt rozdělení (§ 250 zákona č. 125/2008 Sb.) ze dne 26.11.2018. Právní účinky zápisu k okamžiku 27.05.2019 13:47:38. Zápis proveden dne 01.07.2019; uloženo na prac. Brno-město

V-10824/2019-702

Pořadí k datu podle právní úpravy účinné v době vzniku práva

VÝPIS Z KATASTRU NEMOVITOSTÍ

prokazující stav evidovaný k datu 03.02.2020 18:16:04

Okres: CZ0642 Brno-město

Obec: 582786 Brno

Kat.území: 611778 Bystrc

List vlastnictví: 15527

V kat. území jsou pozemky vedeny v jedné číselné řadě

Typ vztahu

o Věcné břemeno (podle listiny)

umístění kabelového vedení NN a právo vstupu za účelem provozování, údržby, oprav a rekonstrukcemi dle čl. III. smlouvy v rozsahu GP 2839-450/2013

Oprávnění pro

LD Distribution, s.r.o., Čechyňská 266/1, 68301
Rousínov, RČ/IČO: 07303203

Povinnost k

Parcela: 1931/194, Parcela: 1931/283, Parcela: 1931/287, Parcela: 1931/537,
Parcela: 7279/17, Parcela: 7279/22, Parcela: 7279/6

Listina Smlouva o zřízení věcného břemene - úplatná ze dne 13.08.2013. Právní účinky vkladu práva ke dni 13.08.2013.

V-12538/2013-702

Listina Projekt rozdělení (§ 250 zákona č. 125/2008 Sb.) ze dne 26.11.2018. Právní účinky zápisu k okamžiku 27.05.2019 13:47:38. Zápis proveden dne 01.07.2019; uloženo na prac. Brno-město

V-10824/2019-702

Pořadí k datu podle právní úpravy účinné v době vzniku práva

o Věcné břemeno (podle listiny)

umístění kabelového vedení NN a právo vstupu za účelem provozování, údržby, oprav a rekonstrukcemi dle čl. III. smlouvy v rozsahu GP 2725-1487/2011

Oprávnění pro

L.D.Energy, s.r.o., Palackého třída 916/158, Královo
Pole, 61200 Brno, RČ/IČO: 27736326

Povinnost k

Parcela: 1931/282

Listina Smlouva o zřízení věcného břemene - úplatná ze dne 13.08.2013. Právní účinky vkladu práva ke dni 13.08.2013.

V-12538/2013-702

Pořadí k datu podle právní úpravy účinné v době vzniku práva

o Věcné břemeno (podle listiny)

zřízení a provozování komunikačního vedení veřejné komunikační sítě a vstupu za účelem oprav, úprav, revizí a údržby dle čl. III. smlouvy v rozsahu GP 2877-176/2013

Oprávnění pro

UPC Česká republika, s.r.o., Závišova 502/5, Nusle,
14000 Praha 4, RČ/IČO: 00562262

Povinnost k

Parcela: 1931/121, Parcela: 1931/174, Parcela: 1931/186, Parcela: 1931/194,
Parcela: 1931/282, Parcela: 1931/283, Parcela: 1931/287, Parcela: 1931/537,
Parcela: 7278/24, Parcela: 7279/22, Parcela: 7279/6

Listina Smlouva o zřízení věcného břemene - úplatná ze dne 27.06.2014. Právní účinky zápisu k okamžiku 16.07.2014 08:00:00. Zápis proveden dne 12.09.2014.

V-14582/2014-702

Pořadí k 16.07.2014 08:00

o Věcné břemeno zřizování a provozování vedení

komunikačního dle čl. III. smlouvy v rozsahu GP 3025-395/2014

Oprávnění pro

CETIN a.s., Českomoravská 2510/19, Libeň, 19000 Praha
9, RČ/IČO: 04084063

Povinnost k

Nemovitosti jsou v územním obvodu, ve kterém vykonává státní správu katastru nemovitostí ČR

Katastrální úřad pro Jihomoravský kraj, Katastrální pracoviště Brno-město, kód: 702.

strana 5

VÝPIS Z KATASTRU NEMOVITOSTÍ

prokazující stav evidovaný k datu 03.02.2020 18:16:04

Okres: CZ0642 Brno-město

Obec: 582786 Brno

Kat.území: 611778 Bystrc

List vlastnictví: 15527

V kat. území jsou pozemky vedeny v jedné číselné řadě

Typ vztahu

Povinnost k

Parcela: 1931/307, Parcela: 7278/16

Listina Smlouva o zřízení věcného břemene - úplatná ze dne 06.01.2015. Právní účinky zápisu k okamžiku 23.02.2015 08:00:00. Zápis proveden dne 24.03.2015.

V-4604/2015-702

Listina Souhlasné prohlášení o přechodu práv v důsledku rozdělení společnosti ze dne 02.06.2015. Právní účinky zápisu k okamžiku 17.06.2015 11:47:46. Zápis proveden dne 12.11.2015.

V-15735/2015-702

Pořadí k 23.02.2015 08:00

o Věcné břemeno zřizování a provozování vedení

zemního kabelu VN a rizvaděče NV dle odst. III. smlouvy v rozsahu GP 2995-625/2014

Oprávnění pro

E.ON Distribuce, a.s., F. A. Gerstnera 2151/6, České Budějovice 7, 37001 České Budějovice, RČ/IČO: 28085400

Povinnost k

Parcela: 1931/121, Parcela: 1931/184, Parcela: 1931/186, Parcela: 1931/187, Parcela: 1931/488, Parcela: 1931/489

Listina Smlouva o zřízení věcného břemene - úplatná BM-014330028634/002 ze dne 15.12.2014. Právní účinky zápisu k okamžiku 11.03.2015 08:00:00. Zápis proveden dne 07.04.2015.

V-6066/2015-702

Pořadí k 11.03.2015 08:00

o Věcné břemeno umístění a provoz. elektrorozvodného zařízení

kabelu VN dle čl. II. a III. smlouvy v rozsahu GP 3080-66/2015

Oprávnění pro

E.ON Distribuce, a.s., F. A. Gerstnera 2151/6, České Budějovice 7, 37001 České Budějovice, RČ/IČO: 28085400

Povinnost k

Parcela: 1931/184, Parcela: 1931/488, Parcela: 1931/490, Parcela: 1931/491, Parcela: 1931/492, Parcela: 7278/17

Listina Smlouva o zřízení věcného břemene - úplatná BM-014330032952/001 ze dne 26.10.2015. Právní účinky zápisu k okamžiku 19.11.2015 13:55:02. Zápis proveden dne 15.12.2015.

V-29012/2015-702

Pořadí k 19.11.2015 13:55

o Věcné břemeno zřizování a provozování vedení

kabelového vedení VN dle čl. III. smlouvy v rozsahu GP 3103-108/2015

Oprávnění pro

E.ON Distribuce, a.s., F. A. Gerstnera 2151/6, České Budějovice 7, 37001 České Budějovice, RČ/IČO: 28085400

Povinnost k

Parcela: 1931/1, Parcela: 1931/172

Listina Smlouva o zřízení věcného břemene - úplatná BM-014330034001/002 ze dne 02.02.2016. Právní účinky zápisu k okamžiku 26.02.2016 08:00:00. Zápis proveden dne 22.03.2016.

V-4239/2016-702

Pořadí k 26.02.2016 08:00

Nemovitosti jsou v územním obvodu, ve kterém vykonává státní správu katastru nemovitostí ČR

Katastrální úřad pro Jihomoravský kraj, Katastrální pracoviště Brno-město, kód: 702.

strana 6

VÝPIS Z KATASTRU NEMOVITOSTÍ

prokazující stav evidovaný k datu 03.02.2020 18:16:04

Okres: CZ0642 Brno-město

Obec: 582786 Brno

Kat.území: 611778 Bystrc

List vlastnictví: 15527

V kat. území jsou pozemky vedeny v jedné číselné řadě

Typ vztahu

o Věcné břemeno zřizování a provozování vedení

inženýrské sítě - kabelového vedení NN dle čl. II. smlouvy v rozsahu GP 3217-66/2016

Oprávnění pro

LD Distribution, s.r.o., Čechyňská 266/1, 68301

Rousínov, RČ/IČO: 07303203

Povinnost k

Parcela: 1931/1, Parcela: 1931/172, Parcela: 1931/283, Parcela: 1931/307,

Parcela: 1931/486, Parcela: 1931/489, Parcela: 1931/537

Listina Smlouva o zřízení věcného břemene - úplatná ze dne 18.07.2016. Právní účinky zápisu k okamžiku 19.07.2016 12:01:51. Zápis proveden dne 10.08.2016.

V-16361/2016-702

Listina Projekt rozdělení (§ 250 zákona č. 125/2008 Sb.) ze dne 26.11.2018. Právní účinky zápisu k okamžiku 27.05.2019 13:47:38. Zápis proveden dne 01.07.2019; uloženo na prac. Brno-město

V-10824/2019-702

Pořadí k 19.07.2016 12:01

o Věcné břemeno zřizování a provozování vedení

plynárenského zařízení dle čl. II. smlouvy v rozsahu GP 3207-115/2016

Oprávnění pro

GasNet, s.r.o., Klíšská 940/96, Klíše, 40001 Ústí nad

Labem, RČ/IČO: 27295567

Povinnost k

Parcela: 1931/1, Parcela: 1931/172, Parcela: 1931/307

Listina Smlouva o zřízení věcného břemene - úplatná 62573 2/VB ze dne 09.09.2016. Právní účinky zápisu k okamžiku 14.09.2016 08:00:00. Zápis proveden dne 07.10.2016.

V-21018/2016-702

Pořadí k 14.09.2016 08:00

o Věcné břemeno zřizování a provozování vedení

nadzemní a podzemní vedení veřejné komunikační sítě - dle smlouvy

Oprávnění pro

SMARTEL s.r.o., Vídeňská 264/120b, Přízřenice, 61900

Brno, RČ/IČO: 27676960

Povinnost k

Parcela: 1931/184, Parcela: 1931/486, Parcela: 1931/487, Parcela: 1931/488,

Parcela: 1931/489, Parcela: 1931/490, Parcela: 1931/491, Parcela: 1931/492

Listina Smlouva o zřízení věcného břemene - úplatná ze dne 30.09.2016. Právní účinky zápisu k okamžiku 03.10.2016 11:32:08. Zápis proveden dne 29.12.2016.

V-22487/2016-702

Pořadí k 03.10.2016 11:32

o Věcné břemeno zřizování a provozování vedení

nadzemní a podzemní vedení veřejné komunikační sítě - dle smlouvy a v rozsahu GP č. 3220-66a/2016

Oprávnění pro

SMARTEL s.r.o., Vídeňská 264/120b, Přízřenice, 61900

Brno, RČ/IČO: 27676960

Povinnost k

Parcela: 1931/1, Parcela: 1931/172, Parcela: 1931/307

VÝPIS Z KATASTRU NEMOVITOSTÍ

prokazující stav evidovaný k datu 03.02.2020 18:16:04

Okres: CZ0642 Brno-město

Obec: 582786 Brno

Kat.území: 611778 Bystrc

List vlastnictví: 15527

V kat. území jsou pozemky vedeny v jedné číselné řadě

Typ vztahu

Listina Smlouva o zřízení věcného břemene - úplatná ze dne 30.09.2016. Právní účinky zápisu k okamžiku 03.10.2016 11:32:08. Zápis proveden dne 29.12.2016.

V-22487/2016-702

Pořadí k 03.10.2016 11:32

o Věcné břemeno zřizování a provozování vedení

- nadzemní nebo podzemní vedení veřejné komunikační sítě dle čl. II. smlouvy v rozsahu GP 3220-66b/2016

Oprávnění pro

SMART Comp. a.s., Kubičkova 1115/8, Bystrc, 63500 Brno,
RČ/IČO: 25517767

Povinnost k

Parcela: 1931/1, Parcela: 1931/172, Parcela: 1931/307

Listina Smlouva o zřízení věcného břemene - úplatná ze dne 04.10.2016. Právní účinky zápisu k okamžiku 07.10.2016 10:22:32. Zápis proveden dne 06.02.2017.

V-22980/2016-702

Pořadí k 07.10.2016 10:22

o Věcné břemeno zřizování a provozování vedení

inženýrské sítě dle čl. III. smlouvy v rozsahu GP 3221-376/2016

Oprávnění pro

UPC Česká republika, s.r.o., Závašova 502/5, Nusle,
14000 Praha 4, RČ/IČO: 00562262

Povinnost k

Parcela: 1931/1, Parcela: 1931/172, Parcela: 1931/307, Parcela: 1931/486,
Parcela: 1931/489, Parcela: 1931/491, Parcela: 7278/17

Listina Smlouva o zřízení věcného břemene - úplatná upc ze dne 10.10.2016. Právní účinky zápisu k okamžiku 10.10.2016 14:40:37. Zápis proveden dne 22.12.2016.

V-23153/2016-702

Pořadí k 10.10.2016 14:40

o Věcné břemeno zřizování a provozování vedení

inženýrské sítě - veřejné komunikační sítě dle smlouvy v rozsahu GP 3220-66a/2016

Oprávnění pro

SMARTEL s.r.o., Videňská 264/120b, Přízřenice, 61900
Brno, RČ/IČO: 27676960

Povinnost k

Parcela: 1931/1, Parcela: 1931/172, Parcela: 1931/307

Listina Smlouva o zřízení věcného břemene - úplatná ze dne 21.04.2017. Právní účinky zápisu k okamžiku 21.04.2017 11:13:51. Zápis proveden dne 30.06.2017.

V-9467/2017-702

Pořadí k 21.04.2017 11:13

o Věcné břemeno zřizování a provozování vedení

veřejného osvětlení dle smlouvy

Oprávnění pro

Statutární město Brno, Dominikánské náměstí 196/1,
Brno-město, 60200 Brno, RČ/IČO: 44992785
Technické sítě Brno, akciová společnost, Barvířská
822/5, Zábrdovice, 60200 Brno, RČ/IČO: 25512285

Povinnost k

Nemovitosti jsou v územním obvodu, ve kterém vykonává státní správu katastru nemovitostí ČR

Katastrální úřad pro Jihomoravský kraj, Katastrální pracoviště Brno-město, kód: 702.

strana 8

VÝPIS Z KATASTRU NEMOVITOSTÍ

prokazující stav evidovaný k datu 03.02.2020 18:16:04

Okres: CZ0642 Brno-město

Obec: 582786 Brno

Kat.území: 611778 Bystřec

List vlastnictví: 15527

V kat. území jsou pozemky vedeny v jedné číselné řadě

Typ vztahu

Povinnost k

Parcela: 1931/1, Parcela: 1931/121, Parcela: 1931/172, Parcela: 1931/186,
Parcela: 1931/194, Parcela: 1931/283, Parcela: 1931/287, Parcela: 1931/486,
Parcela: 1931/488, Parcela: 1931/489, Parcela: 1931/490, Parcela: 1931/491,
Parcela: 7278/17, Parcela: 7278/62, Parcela: 7278/70

Listina Smlouva o zřízení věcného břemene - bezúplatná 5619064452 ze dne 16.12.2019.
Právní účinky zápisu k okamžiku 17.12.2019 09:53:25. Zápis proveden dne
30.01.2020.

V-26442/2019-702

Pořadí k 17.12.2019 09:53

D Poznámky a další obdobné údaje - Bez zápisu

Plomby a upozornění - Bez zápisu

E Nabývací tituly a jiné podklady zápisu

Listina

o Prohlášení o vzniku práva přeměnou právnické osoby fúzí ze dne 07.01.2020. Právní účinky
zápisu k okamžiku 07.01.2020 14:44:12. Zápis proveden dne 03.02.2020.

V-254/2020-702

Pro: Moravská stavební - INVEST, a.s., Koliště 1912/13, Černá Pole, RČ/IČO: 25544756
60200 Brno

F Vztah bonitovaných půdně ekologických jednotek (BPEJ) k parcelám - Bez zápisu

Nemovitosti jsou v územním obvodu, ve kterém vykonává státní správu katastru nemovitostí ČR:
Katastrální úřad pro Jihomoravský kraj, Katastrální pracoviště Brno-město, kód: 702.

Vyhotovil:

Vyhotoveno: 03.02.2020 18:16:05

Katastrální úřad pro Jihomoravský kraj, Katastrální pracoviště Brno-město

Burianová Dagmar

Podpis, razítko:

Řízení PÚ: 1429/20



15vohozeno od správních poplatků

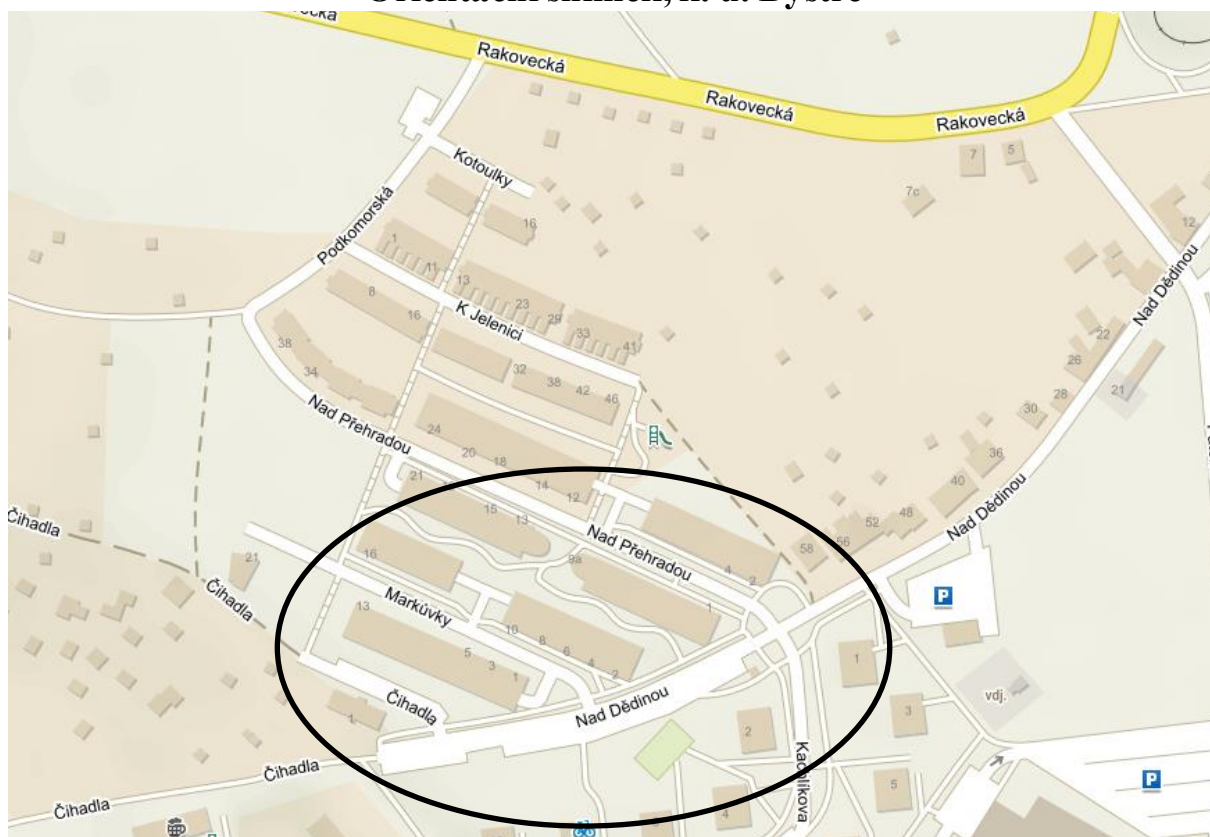
Komunikační stavba při ulici Nad Dědinou, Čihadla, Markůvky, Nad Přehradou, k. ú. Bystřec



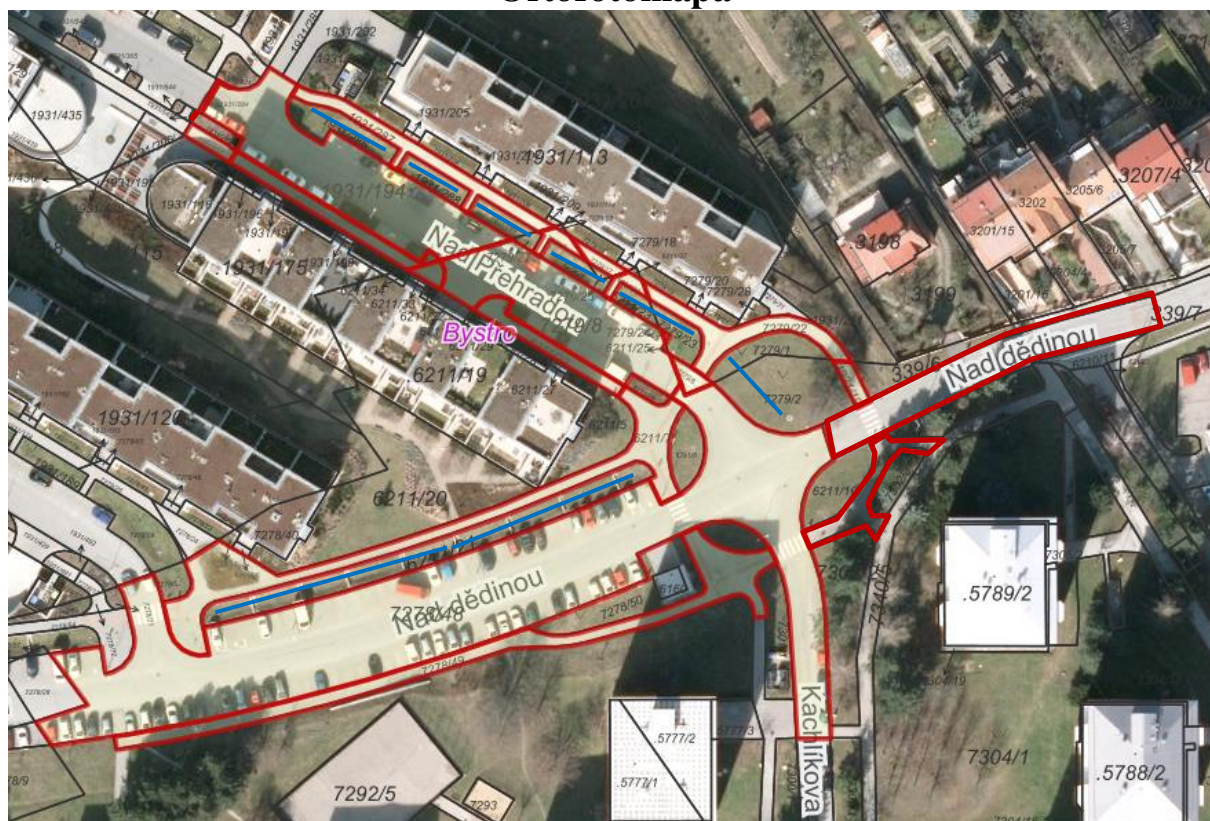


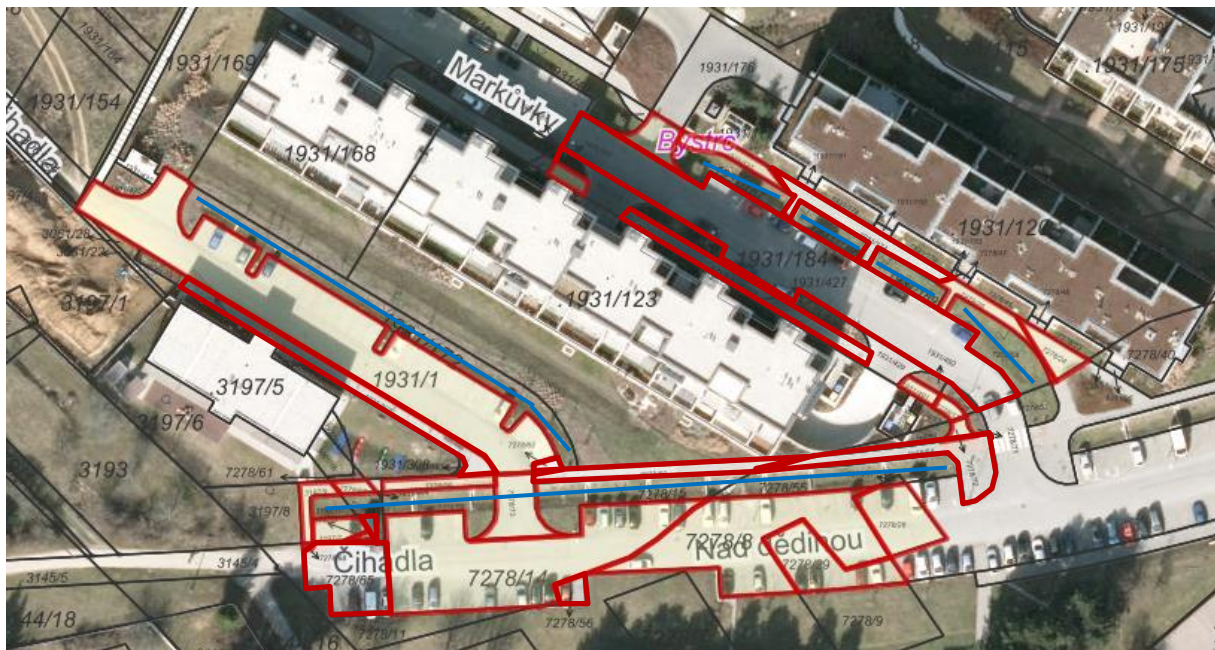


Orientální snímek, k. ú. Bystřice

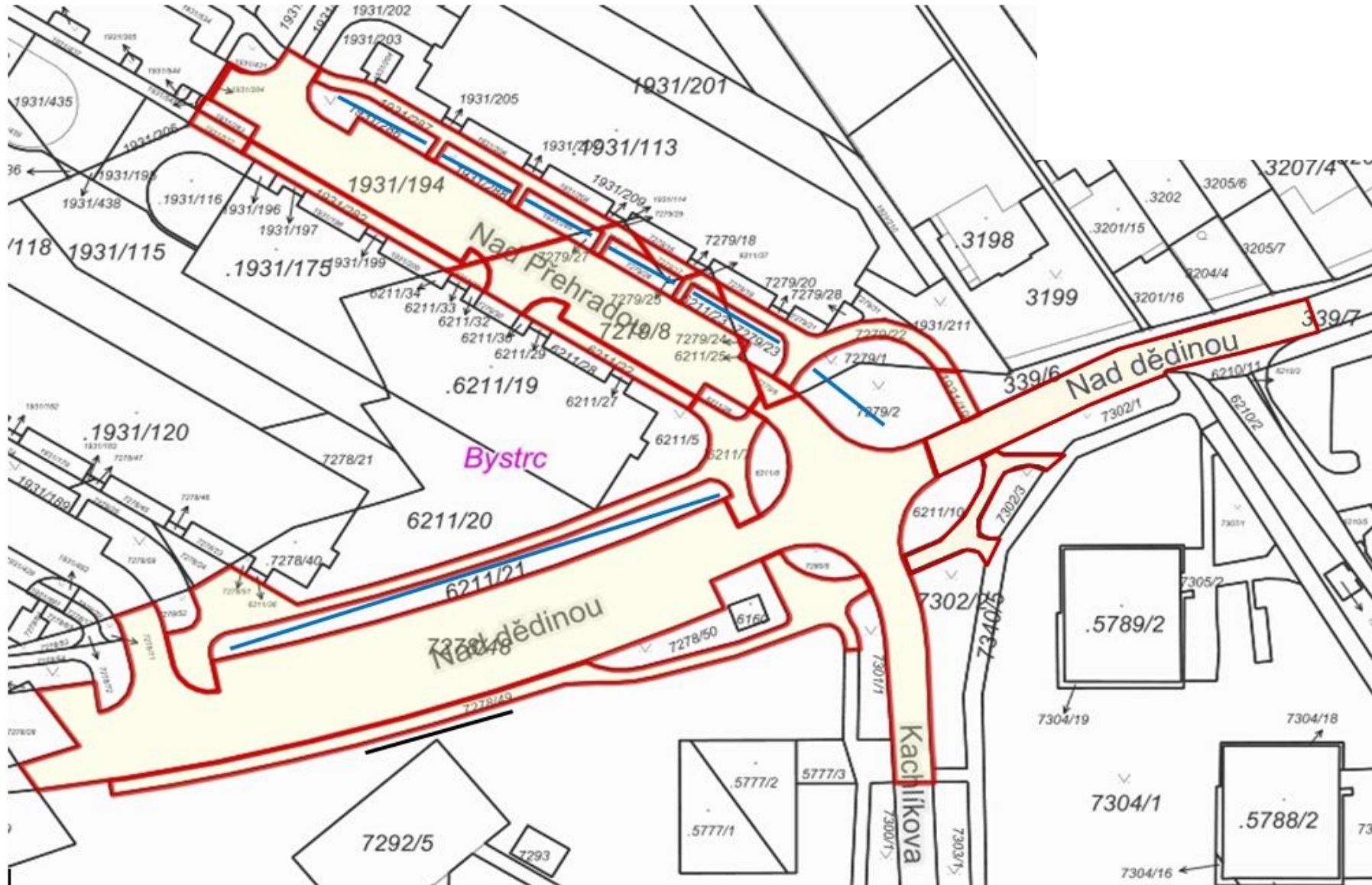



Ortofotomapa



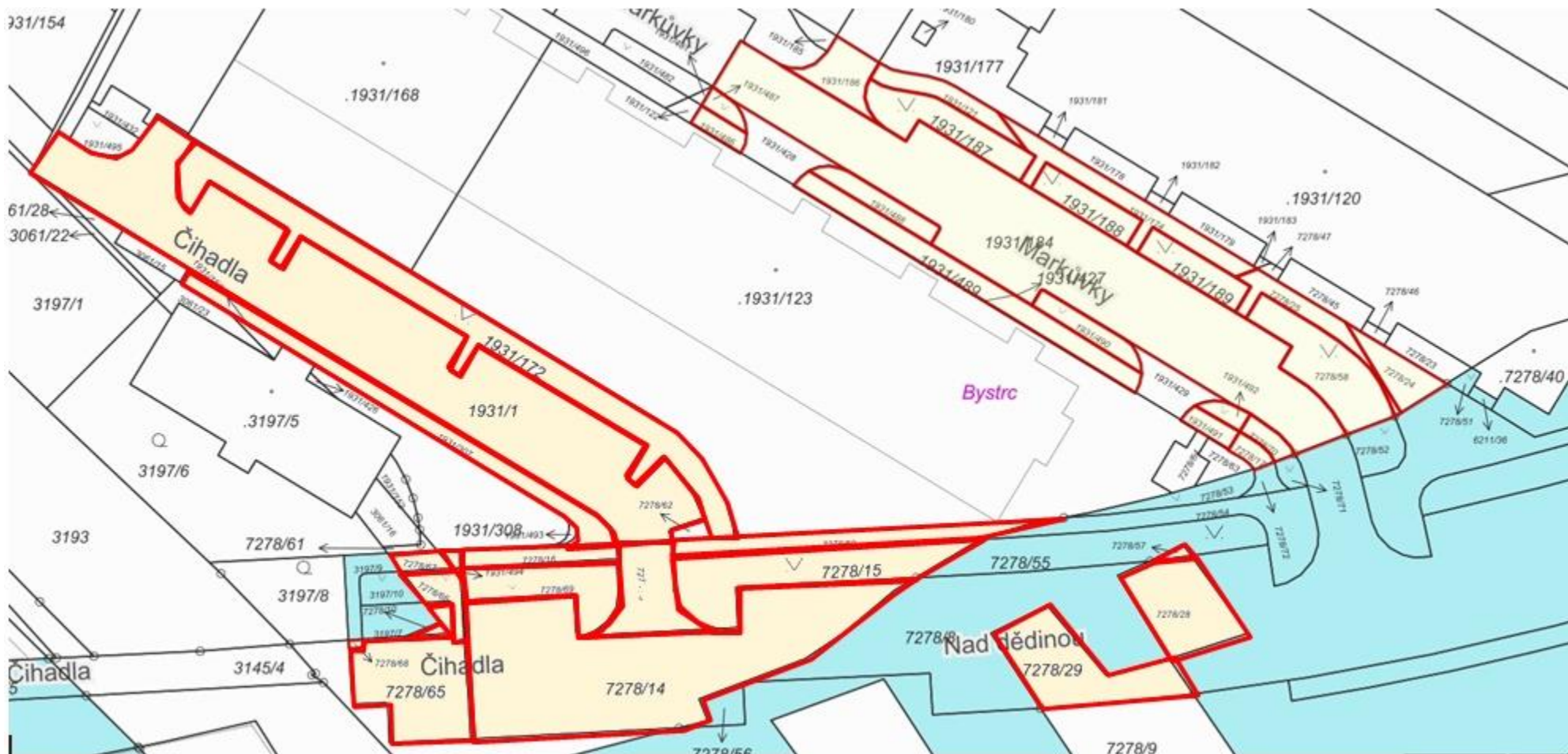



Snímek katastrální mapy I, k. ú. Bystrc




 převáděná stavba, k. ú. Bystrc

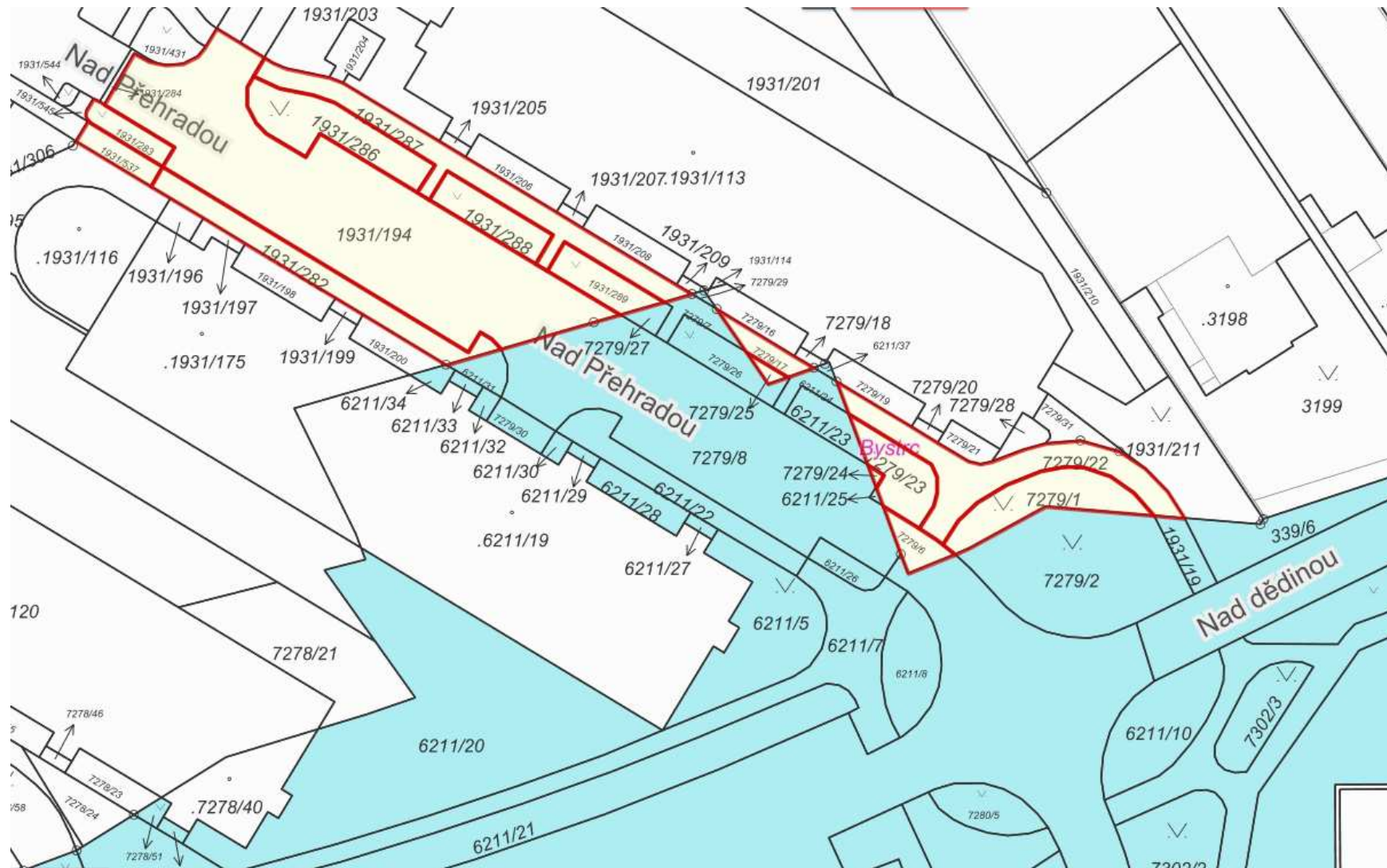
Snímek katastrální mapy II, k. ú. Bystrc



 pozemky ve vlastnictví společnosti Moravská stavební – INVEST a.s.

 pozemky ve vlastnictví statutárního města Brna

Snímek katastrální mapy II, k. ú. Bystrc



pozemky ve vlastnictví společnosti Moravská stavební – INVEST a.s.



pozemky ve vlastnictví statutárního města Brna

KUPNÍ SMLOUVA

uzavřená v souladu s ustanovením § 2079 a násl. zákona č. 89/2012 Sb., občanského zákoníku, níže uvedeného dne, měsíce a roku mezi smluvními stranami:


Moravská stavební – INVEST, a.s.

se sídlem Koliště 1912/13, Černá Pole, 602 00 Brno

IČO: 255 44 756, DIČ: CZ25544756

zapsaná v obchodním rejstříku sp. zn. B 2788 vedená u Krajského soudu v Brně

zastoupená Ing. Lubomírem Malíkem, členem představenstva a Ing. Vladimírem Meisterem, členem představenstva


na straně jedné jako prodávající (dále jen „prodávající“)

a

Statutární město Brno

se sídlem Dominikánské náměstí 196/1, 602 00 Brno

zastoupené JUDr. Markétou Vaňkovou, primátorkou města Brna

IČO: 449 92 785, DIČ: CZ44992785

bankovní spojení: Česká spořitelna, a.s.

číslo účtu: 111246222/0800

na straně druhé jako kupující (dále jen „kupující“)

Dále společně také jako „smluvní strany“.

Oddíl I.

Stavby „Obytný soubor Panorama nad přehradou, při ulici Kachlíkova, fáze I. a II., a komunikace a zpevněné plochy mezi ul. Rakovecká, Nad Dědinou“

I.

1. Prodávající prohlašuje, že je vlastníkem staveb:

- a) Komunikace a odvodnění „Obytný soubor Panorama nad přehradou, při ulici Kachlíkova, Brno – Bystrc, fáze I.“, která je umístěna na pozemcích p. č. 1931/186, p. č. 1931/187, p. č. 1931/188, p. č. 1931/189, p. č. 6211/21, p. č. 7278/8, p. č. 7278/15, p. č. 7278/28, p. č. 7278/29, p. č. 7278/55, p. č. 7278/57, p. č. 7278/58 a na částech pozemků p. č. 339/7, p. č. 1931/184, p. č. 7278/14, p. č. 7278/48 a p. č. 7340/5, vše v katastrálním území Bystrc, obec Brno,
- b) Chodníky a opěrná zeď „Obytný soubor Panorama nad přehradou, při ul. Kachlíkova, Brno – Bystrc, fáze I.“, která je umístěna na pozemcích p. č. 1931/121, p. č. 1931/174, p. č. 7278/25, p. č. 7278/49, p. č. 7278/54, p. č. 7278/60 a na částech pozemků p. č. 6211/7, p. č. 6211/20, p. č. 7278/3 a p. č. 7278/24, vše v katastrálním území Bystrc, obec Brno,
- c) Komunikace a odvodnění „Obytný soubor Panorama nad přehradou, při ulici Kachlíkova, Brno – Bystrc, fáze II.“, která je umístěna na pozemcích p. č. 1931/19, p. č. 1931/282, p. č. 1931/286, p. č. 1931/287, p. č. 1931/288, p. č. 1931/289, p. č. 1931/537, p. č. 6211/22, p. č. 6211/23, p. č. 6211/24, p. č. 6211/31, p. č. 7279/1, p. č. 7279/2, p. č. 7279/6, p. č. 7279/7, p. č. 7279/17, p. č. 7279/22, p. č. 7279/23, p. č.

7279/24, p. č. 7279/25, p. č. 7279/26, p. č. 7279/27, a na částech pozemků p. č. 1931/194, p. č. 6211/7, p. č. 7278/48 a p. č. 7279/8, vše v katastrálním území Bystrc, obec Brno,

- d) „Komunikace a zpevněné plochy pro obytný soubor Panorama nad přehradou mezi ul. Rakovecká, Nad Dědinou, Brno – Bystrc II. a III. etapa“, která je umístěna na pozemcích p. č. 1931/1, p. č. 1931/172, p. č. 1931/307, p. č. 1931/486, p. č. 1931/489, p. č. 1931/491, p. č. 1931/494, p. č. 3197/7, p. č. 3197/9, p. č. 3197/10, p. č. 7278/10, p. č. 7278/16, p. č. 7278/17, p. č. 7278/56, p. č. 7278/62, p. č. 7278/65, p. č. 7278/66 p. č. 7278/67, p. č. 7278/68, p. č. 7278/69, p. č. 7278/72, p. č. 7278/73, a na částech pozemků p. č. 1931/184, p. č. 7278/14, vše v katastrálním území Bystrc, obec Brno (stavby pod písmeny a), b), c), d) dále společně jako „stavba“).
2. Stavba uvedená v odst. 1 tohoto článku pod písm. a) byla povolena k užívání Kolaudačním souhlasem Úřadu městské části města Brna, Brno-Bystrc, Odboru stavebního č.j. 12-18272/SU/Mor ze dne 16. 11. 2012. Stavba uvedená v odst. 1 tohoto článku pod písm. b) byla povolena k užívání Kolaudačním souhlasem Úřadu městské části města Brna, Brno-Bystrc, Odboru stavebního č.j. 12-18275/SU/Mor ze dne 16. 11. 2012. Stavba uvedená v odst. 1 tohoto článku pod písm. c) byla povolena k užívání Kolaudačním souhlasem Úřadu městské části města Brna, Brno-Bystrc, Odboru stavebního č.j. 13-19316/SU/Puč ze dne 29. 11. 2013. Stavba uvedená v odst. 1 tohoto článku pod písm. d) byla povolena k užívání Kolaudačním souhlasem Úřadu městské části města Brna, Brno-Bystrc, Odboru stavebního č.j. 18-16239/SU/Nov ze dne 29. 10. 2018.
3. Stavba uvedená v odst. 1 tohoto článku pod písm. a) je tvořena křižovatkou Nad Dědinou x Kachlíkova včetně kanalizační přípojky a 5 ks uličních vpustí, komunikací jih, komunikací západ, sjezdem – hromadné garáže budovy C a odvodněním, umístění stavby je zakresleno na situačních snímcích, které jsou nedílnou součástí této smlouvy jako příloha č. 1 a č. 2. Stavba uvedená v odst. 1 tohoto článku pod písm. b) je tvořena chodníkem jih, chodníkem severozápad, chodníkem severovýchod, chodníkem budovy C a opěrnou stěnou komunikace jih, umístění stavby je zakresleno na situačních snímcích, které jsou nedílnou součástí této smlouvy jako příloha č. 1 a příloha č. 2. Stavba uvedená v odst. 1 tohoto článku pod písm. c) je tvořena komunikací východ, sjezdem k hromadným garážím budovy A, sjezdem k hromadným garážím budovy B, chodníkem a rozptylovou plochou budovy A, chodníkem budovy B jih a sever a odvodněním, umístění stavby je zakresleno na situačním snímku, který je nedílnou součástí této smlouvy jako příloha č. 1. Stavba uvedená v odst. 1 tohoto článku pod písm. d) je tvořena komunikací Nová 4 (Markůvky) včetně podélného parkování vlevo a levostranného chodníku od ul. Nad Dědinou, komunikací Nová 5 (Čihadla) včetně obratiště, parkování a chodníku, křižovatkou Nová 5 (Čihadla) x Nad Dědinou včetně prodloužení, parkování a chodníku, odvodněním, umístění stavby je zakresleno na situačních snímcích, které jsou nedílnou součástí této smlouvy jako příloha č. 1 a č. 2.

II.

1. Prodávající touto kupní smlouvou prodává kupujícímu stavbu uvedenou v oddílu I. článku I. této smlouvy, včetně všech součástí a příslušenství a kupující tuto stavbu kupuje a přijímá do svého vlastnictví za dohodnutou kupní cenu ve výši 1.000 Kč (slovy: jedentisíc korun českých) včetně DPH.
2. Převáděná stavba uvedená v oddílu I. článku I. odst. 1 této smlouvy, včetně všech součástí a příslušenství byla popsána a oceněna znaleckým posudkem č. 2086-137/2019 ze dne 2. 12. 2019, který vyhotovila Ing. Jana Dudková, soudní znalec, Filipova 22, 635 00 Brno.

III.

1. Prodávající výslovně prohlašuje, že převáděná stavba uvedená v oddílu I. článku I. odst. 1 této smlouvy byla provedena v souladu s právními předpisy a stavebně-technickými normami.
2. Prodávající výslovně prohlašuje, že jeho vlastnické právo k převáděné stavbě není soudně či jinak právně napadeno či zpochybněno, že není omezen v disponování s touto stavbou a že na této stavbě nevážnou žádné faktické ani právní vady, zejména zástavní právo, nájemní právo, věcné břemeno, předkupní právo s účinky věcného práva, dluhy, daňové nedoplatky a další práva třetích osob, a zavazuje se, že tomu tak bude až do převodu vlastnického práva k této stavbě na kupujícího.
3. Prodávající dále prohlašuje, že ke dni podpisu této kupní smlouvy není proti němu vedeno insolvenční či exekuční řízení ani výkon rozhodnutí a zároveň není proti němu podán návrh na zahájení insolvenčního řízení, na nařízení exekuce nebo výkonu rozhodnutí, ani neexistuje žádný titul vydaný v soudním, správním, daňovém, rozhodčím či obdobném řízení, na základě kterého by mohl být takový návrh podán.
4. Jestliže se ukáže, že výše uvedená tvrzení nejsou pravdivá, má kupující právo od této části smlouvy (oddílu I. této smlouvy) odstoupit a zároveň má nárok na náhradu veškeré škody, která mu v důsledku jejich nepravdivosti vznikla, přičemž tyto nároky lze uplatnit samostatně, tj. nezávisle na sobě. Odstoupením se tato část smlouvy ruší od samého počátku a dotčené smluvní strany jsou si povinny vrátit dosud poskytnutá plnění. Odstoupením uvedeným v tomto odstavci není dotčena platnost zbývajících oddílů této smlouvy.
5. Prodávající seznámil kupujícího s právním i faktickým stavem převáděné stavby, která je definována v oddílu I. článku I. odst. 1 této smlouvy, a kupující potvrzuje, že si tuto stavbu prohlédl na místě samém, a přejímá ji ve stavu, v jakém se nachází ke dni uzavření této kupní smlouvy.

IV.

1. Vlastnické právo ke stavbě uvedené v oddílu I. článku I. odst. 1 této smlouvy se převede na kupujícího, až se kupující stane vlastníkem pozemků, které jsou do vlastnictví kupujícího převáděny oddílem II. této smlouvy. Smluvní strany se dohodly, že splnění podmínky uvedené v předchozí větě nastane dnem, kdy bude kupujícímu doručeno vyrozumění příslušného katastrálního úřadu o zápisu vlastnického práva k pozemkům uvedeným v předchozí větě.
2. Smluvní strany se dohodly, že kupující zaplatí prodávajícímu kupní cenu dle oddílu I. článku II. odst. 1 této smlouvy na základě daňového dokladu, přičemž prodávající je povinen vystavit daňový doklad do 15 (patnácti) dnů ode dne, kdy mu bude doručeno vyrozumění katastrálního úřadu o provedení zápisu vlastnického práva k pozemkům uvedeným v oddílu II. této smlouvy do katastru nemovitostí. Daňový doklad bude vystaven se splatností 60 (šedesát) dnů ode dne jeho doručení, bude obsahovat všechny náležitosti daňového dokladu dle zákona č. 235/2004 Sb., o dani z přidané hodnoty, ve znění pozdějších předpisů, dále bude obsahovat číslo smlouvy kupujícího a prodávající jej zašle na adresu: Magistrát města Brna, Odbor dopravy, Kounicova 67, 601 67 Brno.
3. Pokud k datu uskutečnění zdanitelného plnění budou u prodávajícího naplněny podmínky ustanovení § 106a zákona č. 235/2004 Sb., o dani z přidané hodnoty, ve znění pozdějších předpisů (nespolehlivý plátce), je kupující oprávněn postupovat podle ustanovení § 109a tohoto předpisu, tj. zvláštním způsobem zajištění daně. V takovém případě je kupující (aniž k tomu bude vyzván jako ručitel) oprávněn zadržet část kupní ceny dle článku II. odst. 1 tohoto oddílu ve výši vypočtené daně z přidané hodnoty a tuto částku uhradit

nikoliv na bankovní účet prodávajícího, ale přímo na bankovní účet příslušného správce daně. Smluvní strany shodně prohlašují, že tímto bude závazek kupujícího vůči prodávajícímu v části vypočtené výše daně z přidané hodnoty vyrovnán, úhrada kupní ceny prodávajícímu bez příslušné daně z přidané hodnoty (tj. pouze základu daně) bude považována za řádnou úhradu kupní ceny dle této smlouvy (tj. základu daně i daně z přidané hodnoty), a prodávajícímu nevzniká žádný nárok na úhradu případných úroků z prodlení, penále, náhrady škody nebo jakýchkoli dalších sankcí vůči kupujícímu, a to ani v případě, že by jemu podobné sankce byly vyměřeny správcem daně.

Oddíl II.

Pozemky pod stavbami „Obytný soubor Panorama nad přehradou, při ulici Kachlíkova, fáze I. a II., a komunikace a zpevněné plochy mezi ul. Rakovecká, Nad Dědinou“ a související pozemky

I.

1. Prodávající prohlašuje, že je výlučným vlastníkem pozemků
 - p. č. 1931/1 o výměře 846 m², ostatní plocha, ostatní komunikace,
 - p. č. 1931/121 o výměře 40 m², ostatní plocha, ostatní komunikace,
 - p. č. 1931/172 o výměře 303 m², ostatní plocha, zeleň,
 - p. č. 1931/174 o výměře 83 m², ostatní plocha, ostatní komunikace,
 - p. č. 1931/184 o výměře 754 m², ostatní plocha, ostatní komunikace,
 - p. č. 1931/186 o výměře 47 m², ostatní plocha, ostatní komunikace,
 - p. č. 1931/187 o výměře 84 m², ostatní plocha, zeleň,
 - p. č. 1931/188 o výměře 48 m², ostatní plocha, zeleň,
 - p. č. 1931/189 o výměře 49 m², ostatní plocha, zeleň,
 - p. č. 1931/194 o výměře 615 m², ostatní plocha, ostatní komunikace,
 - p. č. 1931/282 o výměře 102 m², ostatní plocha, ostatní komunikace,
 - p. č. 1931/283 o výměře 25 m², ostatní plocha, zeleň,
 - p. č. 1931/286 o výměře 93 m², ostatní plocha, zeleň,
 - p. č. 1931/287 o výměře 133 m², ostatní plocha, ostatní komunikace,
 - p. č. 1931/288 o výměře 50 m², ostatní plocha, zeleň,
 - p. č. 1931/289 o výměře 40 m², ostatní plocha, zeleň,
 - p. č. 1931/307 o výměře 132 m², ostatní plocha, ostatní komunikace,
 - p. č. 1931/486 o výměře 16 m², ostatní plocha, ostatní komunikace,
 - p. č. 1931/487 o výměře 13 m², ostatní plocha, zeleň,
 - p. č. 1931/488 o výměře 37 m², ostatní plocha, ostatní komunikace,
 - p. č. 1931/489 o výměře 116 m², ostatní plocha, ostatní komunikace,
 - p. č. 1931/490 o výměře 34 m², ostatní plocha, zeleň,
 - p. č. 1931/491 o výměře 16 m², ostatní plocha, ostatní komunikace,
 - p. č. 1931/492 o výměře 12 m², ostatní plocha, zeleň,
 - p. č. 1931/494 o výměře 1 m², ostatní plocha, zeleň,
 - p. č. 1931/537 o výměře 24 m², ostatní plocha, ostatní komunikace,
 - p. č. 7278/10 o výměře 4 m², ostatní plocha, jiná plocha,
 - p. č. 7278/14 o výměře 570 m², ostatní plocha, ostatní komunikace,
 - p. č. 7278/15 o výměře 166 m², ostatní plocha, zeleň,
 - p. č. 7278/16 o výměře 37 m², ostatní plocha, ostatní komunikace,
 - p. č. 7278/17 o výměře 13 m², ostatní plocha, ostatní komunikace,
 - p. č. 7278/24 o výměře 42 m², ostatní plocha, jiná plocha,

- p. č. 7278/25 o výměře 44 m², ostatní plocha, ostatní komunikace,
- p. č. 7278/28 o výměře 109 m², ostatní plocha, ostatní komunikace,
- p. č. 7278/29 o výměře 137 m², ostatní plocha, ostatní komunikace,
- p. č. 7278/57 o výměře 4 m², ostatní plocha, zeleň,
- p. č. 7278/58 o výměře 114 m², ostatní plocha, zeleň,
- p. č. 7278/60 o výměře 81 m², ostatní plocha, ostatní komunikace,
- p. č. 7278/62 o výměře 9 m², ostatní plocha, ostatní komunikace,
- p. č. 7278/65 o výměře 159 m², ostatní plocha, ostatní komunikace,
- p. č. 7278/66 o výměře 29 m², ostatní plocha, zeleň,
- p. č. 7278/67 o výměře 13 m², ostatní plocha, ostatní komunikace,
- p. č. 7278/68 o výměře 2 m², ostatní plocha, ostatní komunikace,
- p. č. 7278/69 o výměře 96 m², ostatní plocha, zeleň,
- p. č. 7278/70 o výměře 16 m², ostatní plocha, zeleň,
- p. č. 7278/73 o výměře 86 m², ostatní plocha, ostatní komunikace,
- p. č. 7279/1 o výměře 87 m², ostatní plocha, zeleň,
- p. č. 7279/6 o výměře 23 m², ostatní plocha, ostatní komunikace,
- p. č. 7279/17 o výměře 20 m², ostatní plocha, ostatní komunikace,
- p. č. 7279/22 o výměře 135 m², ostatní plocha, ostatní komunikace,
- p. č. 7279/23 o výměře 54 m², ostatní plocha, zeleň,
- p. č. 7279/24 o výměře 2 m², ostatní plocha, ostatní komunikace,
- p. č. 7279/25 o výměře 5 m², ostatní plocha, zeleň,

zapsaných na listu vlastnictví č. 15527 pro katastrální území Bystrc, obec Brno, vedeném u Katastrálního úřadu pro Jihomoravský kraj, Katastrální pracoviště Brno-město (dále jen „pozemky“).

2. Na pozemcích p. č. 1931/121, p. č. 1931/174, p. č. 7278/24, p. č. 7278/25, p. č. 7279/1, p. č. 7279/22, p. č. 7279/23, p. č. 7279/24, p. č. 7279/6, p. č. 1931/194, p. č. 1931/286, p. č. 1931/287, p. č. 1931/288, p. č. 1931/289, p. č. 7279/17, p. č. 7279/25 v katastrálním území Bystrc vážnou věcná břemena zřízení a provozování rozvodného tepelného zařízení ve prospěch společnosti Teplárny Brno, a.s., se sídlem Okružní 828/25, 638 00 Brno, IČ: 463 47 534.
3. Na pozemcích p. č. 1931/287, p. č. 7279/17, p. č. 7279/22, p. č. 1931/194, p. č. 1931/1, p. č. 1931/121, p. č. 1931/172, p. č. 1931/186, p. č. 1931/283, p. č. 1931/486, p. č. 1931/488, p. č. 1931/489, p. č. 1931/490, p. č. 1931/491, p. č. 7278/17, p. č. 7278/62, p. č. 7278/70 v katastrálním území Bystrc vážnou věcná břemena zřízení a provozování vedení veřejného osvětlení a umístění a ochranného pásma veřejného osvětlení ve prospěch kupujícího a společnosti Technické sítě Brno, akciová společnost, a.s., se sídlem Barvířská 822/5, 602 00 Brno, IČ: 255 12 285.
4. Na pozemcích p. č. 1931/1, p. č. 1931/307, p. č. 7278/16 v katastrálním území Bystrc vážnou věcná břemena zřízení a provozování komunikačního vedení ve prospěch společnosti Česká telekomunikační infrastruktura a.s., se sídlem Olšanská 2681/6, 130 00 Praha 3, IČ: 040 84 063.
5. Na pozemcích p. č. 1931/121, p. č. 1931/174, p. č. 1931/537, p. č. 7278/24, p. č. 7278/25, p. č. 1931/194, p. č. 1931/283, p. č. 1931/287, p. č. 7279/17, p. č. 7279/22, p. č. 7279/6, p. č. 1931/1, p. č. 1931/172, p. č. 1931/307, p. č. 1931/486, p. č. 1931/489 v katastrálním území Bystrc vážnou věcná břemena zřízení a provozování kabelového vedení NN ve prospěch společnosti LD Distribution, s.r.o., se sídlem Čechyňská 266/1, 683 01 Rousínov, IČ: 073 03 203.
6. Na pozemku p. č. 1931/282 v katastrálním území Bystrc vážne věcné břemeno umístění kabelového vedení NN ve prospěch společnosti L.D. Energy, s.r.o., se sídlem Palackého třída 916/158, 612 00 Brno, IČ: 277 36 326.

7. Na pozemcích p. č. 1931/121, p. č. 1931/174, p. č. 1931/186, p. č. 1931/194, p. č. 1931/282, p. č. 1931/283, p. č. 1931/287, p. č. 1931/537, p. č. 7278/24, p. č. 7279/22, p. č. 7279/6, p. č. 1931/1, p. č. 1931/172, p. č. 1931/307, p. č. 1931/486, p. č. 1931/489, p. č. 1931/491, p. č. 1931/495, p. č. 7278/17 v katastrálním území Bystrc váznou věcná břemena zřízení a provozování vedení inženýrské sítě ve prospěch společnosti UPC Česká republika, s.r.o., se sídlem Závašova 502/5, 140 00 Praha 4, IČ: 005 62 262.
8. Na pozemcích p. č. 1931/121, p. č. 1931/184, p. č. 1931/186, p. č. 1931/187, p. č. 1931/488, p. č. 1931/489, p. č. 1931/490, p. č. 1931/491, p. č. 1931/492, p. č. 7278/17, p. č. 1931/1, p. č. 1931/172 v katastrálním území Bystrc váznou věcná břemena zřízení a provozování kabelového vedení VN a elektrorozvodného zařízení kabelu VN ve prospěch společnosti E.ON Distribuce, a.s., se sídlem F. A. Gerstnera 2151/6, 370 01 České Budějovice, IČ: 280 85 400.
9. Na pozemcích p. č. 1931/1, p. č. 1931/172, p. č. 1931/307 v katastrálním území Bystrc vázne věcné břemeno zřízení a provozování vedení plynárenského zařízení ve prospěch společnosti GasNet, s.r.o., se sídlem Klíšská 940/96, 400 01 Ústí nad Labem, IČ: 272 95 567.
10. Na pozemcích p. č. 1931/184, p. č. 1931/486, p. č. 1931/487, p. č. 1931/488, p. č. 1931/489, p. č. 1931/490, p. č. 1931/491, p. č. 1931/492, p. č. 1931/1, p. č. 1931/172, p. č. 1931/307 v katastrálním území Bystrc váznou věcná břemena zřízení a provozování nadzemního a podzemního vedení veřejné komunikační sítě ve prospěch společnosti SMARTEL s.r.o., se sídlem Vídeňská 264/120b, 619 00 Brno, IČ: 276 76 960.
11. Na pozemcích p. č. 1931/1, p. č. 1931/172, p. č. 1931/307 v katastrálním území Bystrc vázne věcné břemeno zřízení a provozování nadzemního a podzemního vedení veřejné komunikační sítě ve prospěch společnosti SMART Comp. a.s., se sídlem Kubíčkova 1115/8, 635 00 Brno, IČ: 255 17 767.
12. Na pozemcích p. č. 7278/65, p. č. 7278/66, p. č. 7278/67 a p. č. 7278/68 vše v katastrálním území Bystrc vázne předkupní právo podle § 101 zákona č. 183/2006 Sb. ve prospěch kupujícího.

II.

1. Prodávající touto kupní smlouvou prodává kupujícímu pozemky uvedené v oddílu II. článku I. odst. 1 této smlouvy, včetně všech součástí a příslušenství, a kupující tyto pozemky kupuje a přijímá do svého vlastnictví za dohodnutou kupní cenu ve výši 1.000 Kč (slovy: jedentisíc korun českých) včetně DPH.
2. Převáděné pozemky uvedené v oddílu II. článku I. odst. 1 této smlouvy včetně všech součástí a příslušenství byly popsány a oceněny znaleckým posudkem č. 2087-138/2019 ze dne 3. 12. 2019, který vyhotovila Ing. Jana Dudková, soudní znalec, Filipova 22, 635 00 Brno.

III.

1. Prodávající výslovně prohlašuje, že jeho vlastnické právo k převáděným pozemkům uvedeným v oddílu II. článku I. odst. 1 této smlouvy není soudně či jinak právně napadeno či zpochybněno, že není omezen v disponování s těmito pozemky a že na těchto pozemcích neváznou žádné faktické ani právní vady, zejména zástavní právo, nájemní právo, věcné břemeno, předkupní právo s účinky věcného práva, dluhy, daňové nedoplatky a další práva třetích osob, kromě věcných břemen uvedených v článku I. odst. 2, 3, 4, 5, 6, 7, 8, 9, 10, 11 tohoto oddílu a předkupního práva uvedeného v článku I. odst. 12 tohoto oddílu.

2. Prodávající dále prohlašuje, že ke dni podpisu této kupní smlouvy není proti němu vedeno insolvenční či exekuční řízení ani výkon rozhodnutí a zároveň není proti němu podán návrh na zahájení insolvenčního řízení, na nařízení exekuce nebo výkonu rozhodnutí, ani neexistuje žádný titul vydaný v soudním, správním, daňovém, rozhodčím či obdobném řízení, na základě kterého by mohl být takový návrh podán.
3. Prodávající se zavazuje, že ke dni podání návrhu na vklad vlastnického práva k převáděným pozemkům uvedeným v tomto oddílu článku I. odst. 1 této smlouvy do katastru nemovitostí budou tyto pozemky prosty všech práv třetích osob, vyjma věcných břemen uvedených v článku I. odst. 2, 3, 4, 5, 6, 7, 8, 9, 10, 11 tohoto oddílu a předkupního práva uvedeného v článku I. odst. 12 tohoto oddílu, a že tomu tak bude až do převodu vlastnického práva k těmto pozemkům na kupujícího.
4. Jestliže se ukáže, že výše uvedená tvrzení nejsou pravdivá, má kupující právo od této části smlouvy (oddílu č. II. této smlouvy) odstoupit a zároveň má nárok na náhradu veškeré škody, která mu v důsledku jejich nepravdivosti vznikla, přičemž tyto nároky lze uplatnit samostatně, tj. nezávisle na sobě. Odstoupením se tato část smlouvy ruší od samého počátku a dotčené smluvní strany jsou si povinny vrátit dosud poskytnutá plnění. Odstoupením uvedeným v tomto odstavci není dotčena platnost zbývajících oddílů této smlouvy.
5. Prodávající seznámil kupujícího s právním i faktickým stavem převáděných pozemků uvedených v tomto oddílu článku I. odst. 1 této smlouvy, a kupující potvrzuje, že si tyto pozemky prohlédl na místě samém, a přejímá je ve stavu, v jakém se nacházejí ke dni uzavření této kupní smlouvy.

IV.

1. Pozemky uvedené v tomto oddílu článku I. odst. 1 této smlouvy, jsou nabývány do vlastnictví statutárního města Brna v rámci majetkoprávního vypořádání staveb „Obytný soubor Panorama nad přehradou, při ulici Kachlíkova, fáze I. a II., a komunikace a zpevněné plochy mezi ul. Rakovecká, Nad Dědinou“.
2. Vlastnické právo k pozemkům, které jsou předmětem této smlouvy, se převádí k okamžiku doručení návrhu na vklad vlastnického práva do katastru nemovitostí příslušnému katastrálnímu úřadu, pokud bude pravomocně rozhodnuto o povolení vkladu.
3. Smluvní strany se dohodly, že návrh na vklad vlastnického práva k převáděným pozemkům, které jsou předmětem této smlouvy, do katastru nemovitostí podá kupující a současně uhradí veškeré správní poplatky s tímto vkladem spojené.
4. Pro případ, že dojde k přerušení vkladového řízení katastrálním úřadem, se smluvní strany zavazují, že si navzájem poskytnou veškerou součinnost nezbytnou k realizaci vkladu vlastnického práva z této smlouvy do katastru nemovitostí.
5. Smluvní strany se dohodly, že kupující zaplatí prodávajícímu kupní cenu dle oddílu II. článku II. odst. 1 této smlouvy na základě daňového dokladu, přičemž prodávající je povinen vystavit daňový doklad do 15 (patnácti) dnů ode dne, kdy mu bude doručeno vyrozumění katastrálního úřadu o provedení zápisu vlastnického práva k pozemkům do katastru nemovitostí. Daňový doklad bude vystaven se splatností 60 (šedesát) dnů ode dne jeho doručení, bude obsahovat všechny náležitosti daňového dokladu dle zákona č. 235/2004 Sb., o dani z přidané hodnoty, ve znění pozdějších předpisů, dále bude obsahovat číslo smlouvy kupujícího a prodávající jej zašle na adresu: Magistrát města Brna, Odbor dopravy, Kounicova 67, 601 67 Brno.
6. Pokud k datu uskutečnění zdanitelného plnění budou u prodávajícího naplněny podmínky ustanovení § 106a zákona č. 235/2004 Sb., o dani z přidané hodnoty, ve znění pozdějších

předpisů (nespolehlivý plátce), je kupující oprávněn postupovat podle ustanovení § 109a tohoto předpisu, tj. zvláštním způsobem zajištění daně. V takovém případě je kupující (aniž k tomu bude vyzván jako ručitel) oprávněn zadržet část kupní ceny dle článku II. odst. 1 tohoto oddílu ve výši vypočtené daně z přidané hodnoty a tuto částku uhradit nikoliv na bankovní účet prodávajícího, ale přímo na bankovní účet příslušného správce daně. Smluvní strany shodně prohlašují, že tímto bude závazek kupujícího vůči prodávajícímu v části vypočtené výše daně z přidané hodnoty vyrovnán, úhrada kupní ceny prodávajícímu bez příslušné daně z přidané hodnoty (tj. pouze základu daně) bude považována za řádnou úhradu kupní ceny dle této smlouvy (tj. základu daně i daně z přidané hodnoty), a prodávajícímu nevzniká žádný nárok na úhradu případných úroků z prodlení, penále, náhrady škody nebo jakýchkoli dalších sankcí vůči kupujícímu, a to ani v případě, že by jemu podobné sankce byly vyměřeny správcem daně.

Oddíl III.

Ustanovení společná a závěrečná

1. Smluvní strany se dohodly, že v případě, že nedojde k provedení vkladu vlastnického práva do katastru nemovitostí pro pozemky převáděné touto smlouvou nejpozději do 1 roku ode dne podání návrhu na vklad této smlouvy do katastru nemovitostí, je kupující oprávněn od celé (tzn. všech oddílů) této smlouvy odstoupit. Odstoupením se smlouva ruší od samého počátku a smluvní strany jsou si povinny vrátit dosud poskytnutá plnění.
2. Nabytí vlastnického práva k nemovitým věcem dle této smlouvy je v souladu s ustanovením § 6 odst. 1 písm. c) zákonného opatření senátu č. 340/2013 Sb., ve znění pozdějších předpisů, osvobozeno od daně z nabytí nemovitých věcí. Dle ustanovení § 40 písm. c) tohoto předpisu se daňové přiznání nepodává.
3. Smluvní strany prohlašují, že tato kupní smlouva byla sepsána na základě jejich pravé a svobodné vůle, vážně a srozumitelně a na důkaz shody vůle s jejím obsahem připojují své podpisy.
4. Smluvní strany se dohodly, že tato smlouva je uzavřena ke dni podpisu té smluvní strany, která smlouvu podepíše jako poslední.
5. Tato smlouva je vyhotovena ve 4 (čtyřech) stejnopisech s platností originálů, z nichž prodávající obdrží jedno vyhotovení, kupující dvě vyhotovení a jedno vyhotovení bude použito pro potřeby řízení před katastrálním úřadem.
6. Právní vztahy ve smlouvě výslovně neupravené se řídí příslušnými ustanoveními zákona č. 89/2012 Sb., občanského zákoníku.
7. Statutární město Brno je při nakládání s veřejnými prostředky povinno dodržovat ustanovení zákona č. 106/1999 Sb., o svobodném přístupu k informacím, ve znění pozdějších předpisů (zejména § 9 odstavce 2 tohoto zákona).
8. Smluvní strany berou na vědomí, že tato smlouva podléhá uveřejnění dle zákona č. 340/2015 Sb., o zvláštních podmínkách účinnosti některých smluv, uveřejňování těchto smluv a o registru smluv (zákon o registru smluv), ve znění pozdějších předpisů. Smluvní strany výslovně souhlasí s tím, aby tato smlouva, včetně metadat, byla zveřejněna v registru smluv. Smluvní strany se dohodly, že tuto smlouvu k uveřejnění zašle správci registru smluv statutární město Brno.
9. Smluvní strany prohlašují, že údaje uvedené v této smlouvě nejsou předmětem obchodního tajemství ve smyslu ustanovení § 504 zákona č. 89/2012 Sb., občanského zákoníku, ve znění pozdějších předpisů, a že údaje uvedené v této smlouvě nejsou informacemi požívajícími ochrany důvěrnosti majetkových poměrů.

10. Tato smlouva nabývá účinnosti dnem jejího uveřejnění v registru smluv.

Příloha: Příloha č. 1 – Situační snímek stavby

Příloha č. 2 – Situační snímek stavby

Doložka

Tato smlouva byla schválena Zastupitelstvem města Brna na zasedání č. dne

Kupující:

Prodávající:

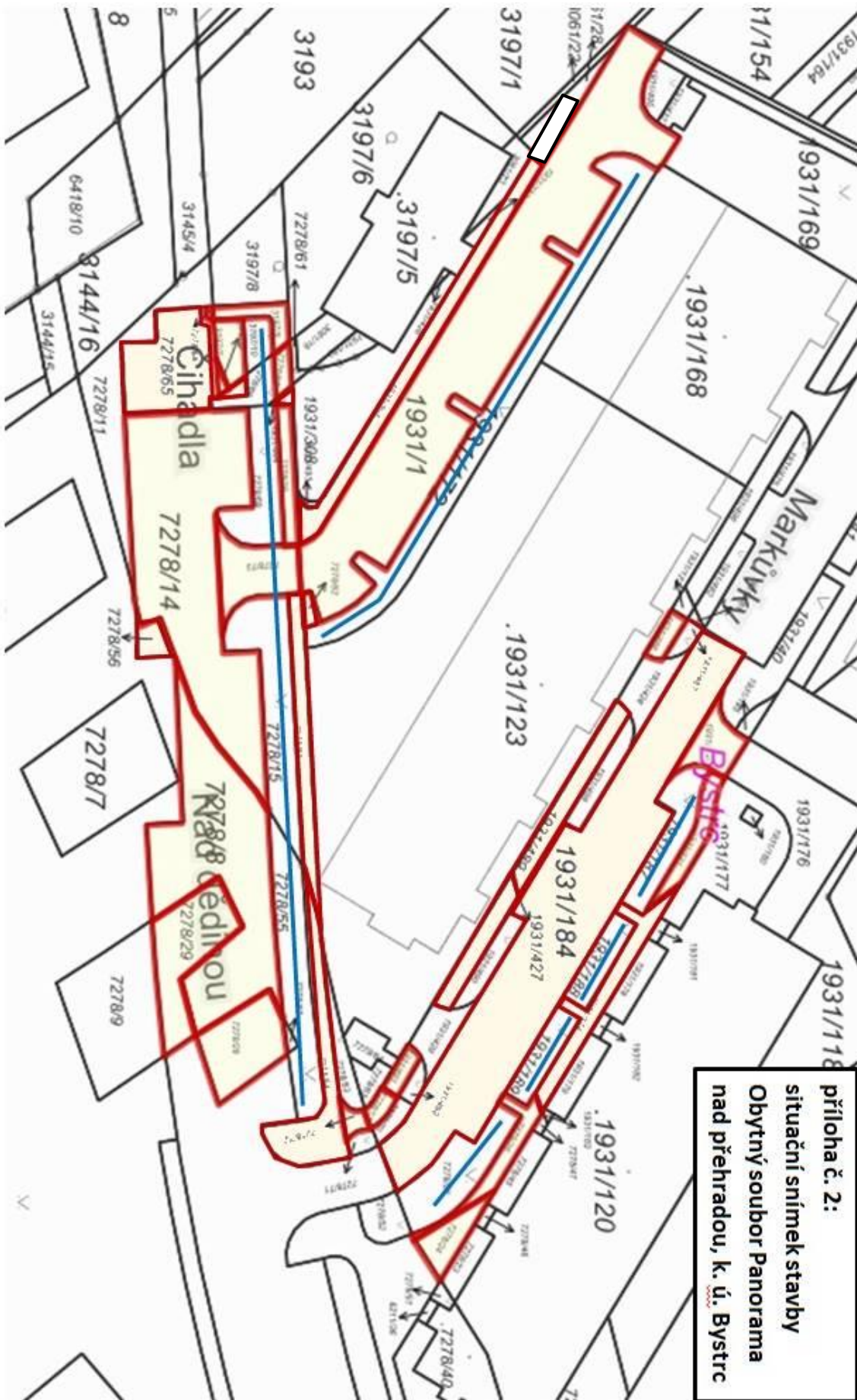
V Brně dne

V Brně dne

.....
Za Moravská stavební – INVEST, a.s.
Ing. Lubomír Malík
člen představenstva

.....
za Statutární město Brno
JUDr. Markéta Vaňková
primátorka města Brna

.....
za Moravská stavební – INVEST, a.s.
Ing. Vladimír Meister
člen představenstva



příloha č. 2:
situační snímek stavby
Obytný soubor Panorama
nad přehradou, k. ú. Bystrc