

Z8/19. zasedání Zastupitelstva města Brna
konané dne 8.9.2020

26. Návrh bilance zdrojů statutárního města Brna na rok 2021, stanovení základních proporcí návrhu rozpočtu statutárního města Brna na rok 2021

Anotace

Návrh bilance zdrojů statutárního města Brna na rok 2021. Základní proporce návrhu rozpočtu statutárního města Brna na rok 2021. Důvodová zpráva není vložena samostatně, je součástí kompletního materiálu.

Návrh usnesení

Zastupitelstvo města Brna

- 1. bere na vědomí** - návrh bilance zdrojů statutárního města Brna na rok 2021 o celkových zdrojích 13 677,0 mil. Kč
v tom:
příjmy 13 462,6 mil. Kč
financování 214,4 mil. Kč
- stanovení základních proporcí návrhu rozpočtu statutárního města Brna na rok 2021

Stanoviska

Rada města Brna projednala materiál na schůzi R8/098., konané dne 14.8.2020, a doporučila ZMB schválit předložený návrh usnesení.
Finanční výbor ZMB projedná materiál dne 2.9.2020. Výpis usnesení Finančního výboru bude ZMB předložen písemně.

Podpis zpracovatele pro archivaci

Zpracovatel

Návrh bilance zdrojů statutárního města Brna na rok 2021 - ETAPA 1 (v tis. Kč)

č.ř.	položka podseskupení třída	PŘÍJMY FINANCOVÁNÍ	Statutární město Brno						
			Skutečnost 2019	Schválený rozpočet 2020	Očekávaná skutečnost 2020	Návrh rozpočtu 2021	NR 2021 - SR 2020	% NR 2021 SR 2020	% NR 2021 Oč. s. 2020
1	1111	Daň z příjmů fyzických osob placená plátcí	2 753 662						
2	1112	Daň z příjmů fyzických osob placená poplatníky	71 620						
3	1113	Daň z příjmů fyzických osob vybíraná srážkou	241 582						
4	1121	Daň z příjmů právnických osob	2 250 055						
5	1211	Daň z přidané hodnoty	5 064 940						
6	1511	Daň z nemovitých věcí	245 931						
7		Daňové výnosy celkem (ř.1 až ř.6)	10 627 790	11 200 000	9 000 000	9 800 000	-1 400 000	87,5	108,9
8	1122	Daň z příjmů právnických osob za obce - VHČ	171 417	97 628	176 866	91 916	-5 712	94,1	52,0
9	1122	Daň z příjmů právnických osob za město - rozpočtová činnost	166 825	264 325	151 323	264 373	48	100,0	174,7
10	133x	Poplatky a odvody v oblasti životního prostředí	2 921	915	915	915		100,0	100,0
11	134x	Místní poplatky z vybraných činností a služeb	353 179	291 623	276 207	289 917	-1 706	99,4	105,0
12	135x	Ostatní odvody z vybraných činností a služeb	4 389	4 300	3 611	4 300		100,0	119,1
13	136x	Správní poplatky	90 148	90 702	73 391	83 486	-7 216	92,0	113,8
14	138x	Daně, poplatky a jiná obdobná peněžitá plnění v oblasti hazardních her	62 989	61 000	75 000	63 000	2 000	103,3	84,0
15	tř. 1	Daňové příjmy celkem (ř.7 až ř.14)	11 479 658	12 010 493	9 757 313	10 597 907	-1 412 586	88,2	108,6
16	211x	Příjmy z vlastní činnosti	119 848	146 556	113 235	136 733	-9 823	93,3	120,8
17	212x	Odvody přebytků organizací s přímým vztahem	127 289	173 989	174 285	171 517	-2 472	98,6	98,4
18	213x	Příjmy z pronájmu majetku	260 149	257 266	256 489	260 997	3 731	101,5	101,8
19	214x	Výnosy z finančního majetku	131 905	69 480	49 896	8 556	-60 924	12,3	17,1
20	221x	Přijaté sankční platby	71 681	56 915	54 352	54 910	-2 005	96,5	101,0
21	2xxx	Jiné nedaňové příjmy	176 370	167 090	232 772	169 241	2 151	101,3	72,7
22	tř. 2	Nedaňové příjmy celkem (ř.16 až ř. 21)	887 242	871 296	881 029	801 954	-69 342	92,0	91,0
23	311x	Příjmy z prodeje dlouhodobého majetku - bytové domy, pozemky	284 227	330 900	205 500	280 500	-50 400	84,8	136,5
24	311x	Příjmy z prodeje dlouhodobého majetku - ostatní	50 777	259 101	105 418	166 200	-92 901	64,1	157,7
25	312x	Ostatní kapitálové příjmy	152	35	11	7	-28	20,0	63,6
26	tř. 3	Kapitálové příjmy celkem (ř.23 až ř.25)	335 156	590 036	310 929	446 707	-143 329	75,7	143,7
27		Vlastní příjmy celkem (ř.15 + ř.22 + ř.26)	12 702 056	13 471 825	10 949 271	11 846 568	-1 625 257	87,9	108,2
28	4112	Transfer v rámci souhrnného dotačního vztahu	368 382	374 272	374 272	374 272		100,0	100,0
29	4121	Neinvestiční přijaté transfery od obcí	70	84	74	84		100,0	113,5
30	41xx,42xx	Transfery přijaté ze státního rozpočtu, státních fondů, kraje	1 035 913	16 139	19 190	21 400	5 261	132,6	111,5
31	4131,4132	Převody z vlastních fondů	1 437 601	1 269 930	1 417 020	1 220 248	-49 682	96,1	86,1
32		Přijaté transfery celkem (ř.28 až ř.31)	2 841 966	1 660 425	1 810 556	1 616 004	-44 421	97,3	89,3
33		Provozní příjmy celkem (ř.15 + ř.22 + ř.32)	15 208 866	14 542 214	12 448 898	13 015 865	-1 526 349	89,5	104,6
34		Příjmy statutárního města Brna celkem (ř.15 + ř.22 + ř. 26 + ř.32)	15 544 022	15 132 250	12 759 827	13 462 572	-1 669 678	89,0	105,5
35		Financování statutárního města Brna celkem (ř.36 až ř.39)	-227 252	2 772 863	4 339 507	214 434	-2 558 429	7,7	4,9
36		splátky dlouhodobých přijatých úvěrů městem - EIB	-310 526	-310 527	-310 527	-310 527		100,0	100,0
37		splátky dlouhodobých přijatých úvěrů MČ	-34 510	-31 275	-34 528	-27 308	3 967	87,3	79,1
38		použití fin.prostředků min. let, zapojení fondů, tvorba rezerv - MČ	-226 415	868 648	796 007	254 083	-614 565	29,3	31,9
39		použití fin.prostředků min. let, zapojení fondů, tvorba rezerv - město	344 199	2 246 017	3 888 555	298 186	-1 947 831	13,3	7,7
40		v tom: použití disponibilních zdrojů min. let (vyjma fondů)		1 274 154	2 302 451		-1 274 154		
41		použití účelových fondů		991 863	1 586 104	388 186	-603 677	39,1	
42		rezerva na 20% podílu MČ z prodejů nemovitých věcí ¹⁾		-20 000		-90 000	-70 000	450,0	
43		Zdroje statutárního města Brna celkem (ř.34 + ř.35)	15 316 770	17 905 113	17 099 334	13 677 006	-4 228 107	76,4	80,0

Pozn.: v očekávané skutečnosti roku 2020 jsou pro srovnatelnost s návrhem rozpočtu roku 2021 vyloučeny účelové transfery, přijaté z ostatních veřejných rozpočtů během roku.

1) Dle statutu města Brna náleží městským částem 20% podíl z prodejů nemovitého majetku (vyjma bytových domů a pozemků pod nimi)

**Základní proporce návrhu rozpočtu statutárního města Brna na rok 2021
stanovené na R8/098. schůzi RMB dne 14.8.2020 (v mil. Kč)**

Ukazatel	Schválený rozpočet 2020	% podíl na zdrojích 2020	Proporce rozpočtu 2021	% podíl na zdrojích 2021	% Proporce 2021 SR 2020	Rozdíl Proporce 2021 - SR 2020
MĚSTSKÉ ČÁSTI: ZDROJE CELKEM = VÝDAJE ¹⁾	3 920,4	21,9	3 114,3	22,8	79,4	-806,1
1. Postoupené příjmy	2 225,4	12,5	2 146,3	15,7	96,4	-79,1
v tom:						
- účelová dotace ze státního rozpočtu	199,6	1,1	199,6	1,5	100,0	0,0
- účelové dotace od města (bez transferů na školská a neškolská zařízení)	172,8	1,0	93,8	0,7	54,3	-79,0
-- účelová dotace na pečovatelskou službu, centra denních služeb a odlehčovací služby	79,0	0,4	0,0	0,0	0,0	-79,0
-- ostatní účelové dotace	93,8	0,5	93,8	0,7	100,0	0,0
- transfery na školská zařízení	214,5	1,2	214,5	1,6	100,0	0,0
- transfery na neškolská zařízení	114,1	0,6	114,1	0,8	100,0	0,0
- neúčelová dotace od města	1 465,7	8,2	1 465,7	10,7	100,0	0,0
- specifické dotace od města	58,6	0,3	58,6	0,4	100,0	0,0
2. Vlastní zdroje	905,2	5,1	803,3	5,9	88,7	-101,9
v tom:						
- vlastní příjmy MČ	392,8	2,2	333,7	2,4	85,0	-59,1
- převody z vlastních fondů hospodářské činnosti	496,2	2,8	448,2	3,3	90,3	-48,0
- ost. přijaté transfery ze státního rozpočtu, od obcí z jiného okresu	16,2	0,1	21,4	0,2	132,1	5,2
Příjmy celkem	3 130,6	17,5	2 949,6	21,7	94,2	-181,0
3. Finanční operace	789,8	4,4	164,7	1,2		-625,1
v tom:						
- splátky úvěrů od jiných subjektů	-31,3		-27,3		87,2	4,0
- použití prostředků minulých let	868,6	4,9	254,1	1,9	29,3	-614,5
- splátky zápůjček, poskytnutých městským částem od města	-47,5		-62,1		130,7	-14,6
MĚSTO: VÝDAJE CELKEM (bez transferů městským částem)	13 984,7	78,1	10 562,7	77,2	75,5	-3 422,0
v tom:						
Běžné a kapitálové výdaje bez účelových fondů a veřejných sbírek	12 250,8	68,4	9 634,8	70,4	78,6	-2 616,0
Běžné a kapitálové výdaje účelových fondů a veřejných sbírek	1 733,9	9,6	927,9	6,7	53,5	-806,0
ZDROJE ROZPOČTU STATUTÁRNÍHO MĚSTA BRNA	17 905,1	100,0	13 677,0	100,0	76,4	-4 228,1

Vysvětlivky:

1) Ve schváleném rozpočtu 2020 jsou uvedeny zdroje městských částí, schválené jejich zastupitelstvy. Tyto zdroje jsou o 376,0 mil. Kč vyšší, než zdroje projednané na Z8/12. zasedání ZMB v prosinci 2019.

Důvodová zpráva

Materiál je předkládán na základě bodu č. 4 harmonogramu přípravy návrhu rozpočtu statutárního města Brna na rok 2021, schváleného na Z8/18. zasedání Zastupitelstva města Brna dne 16. června 2020.

I. Návrh bilance zdrojů statutárního města Brna na rok 2021

Podle Statutu města Brna (článek 76, odst. 2) je rozpočet statutárního města Brna rozdělen na rozpočet města a rozpočty jednotlivých městských částí.

Návrh bilance zdrojů statutárního města Brna na rok 2021 vychází zejména z odhadu daňových výnosů města (s přihlédnutím k aktuálnímu plnění rozpočtu jednotlivých daní), ze střednědobého výhledu rozpočtu statutárního města Brna na období 2021-2025, schváleného na Z8/18. zasedání ZMB a dále z návrhů rozpočtu zdrojů městských částí a jednotlivých správců rozpočtových prostředků města.

Příprava návrhu rozpočtu na rok 2021 je výrazně ovlivněna dopadem pandemie koronaviru SARS-CoV-2 a s tím souvisejícím poklesem inkasa daňových příjmů veřejných rozpočtů ČR. Za prvních sedm měsíců letošního roku vykázaly daňové výnosy města Brna meziroční pokles o 784,8 mil. Kč, tj. o 12,8 %. Dle dostupných odhadů Ministerstva financí, které se v čase postupně mění, bude letošní inkaso daňových příjmů města Brna činit přibližně **9,0 mld. Kč** (město dále ze státního rozpočtu obdrží kompenzační dotaci **0,477 mld. Kč**), schválený rozpočet města Brna na letošní rok přitom počítá s částkou **11,2 mld. Kč**. Pro rok 2021 jsou zatím daňové výnosy města navrženy v objemu 9,8 mld. Kč, tedy o 827,8 mil. Kč nižším, než činí skutečnost roku 2019.

Daňové výnosy

Daně, sdílené se státem a daň z nemovitých věcí („daňové výnosy“) tvoří nejvýznamnější část příjmů statutárního města Brna.

Dle aktuálně platného systému rozpočtového určení daní (RUD), se mezi obce České republiky přerozděluje (sdílené daně):

- 23,58 % z celostátního hrubého výnosu daně z přidané hodnoty
- 23,58 % z celostátního hrubého výnosu daně z příjmů fyzických osob ze závislé činnosti a funkčních požitků
- 23,58 % z celostátního hrubého výnosu daně z příjmů fyzických osob vybírané srážkou podle zvláštní sazby, daně z příjmů právnických osob (bez daně placené obcemi, s výjimkou srážkové daně) a z 60 % daně z příjmů fyzických osob ze samostatné výdělečné činnosti
- 1,5 % z celostátního hrubého výnosu daně z příjmů fyzických osob ze závislé činnosti a funkčních požitků.

Výlučným příjmem obcí je:

- 100 % výnosu daně z nemovitých věcí na území města,
- 100 % daně z příjmů právnických osob za obce (obec je poplatníkem, ale současně i příjemcem daně).

Parametry pro přerozdělování sdílených daní mezi jednotlivé obce

	2013-2017	od 2018
Rozloha katastrálních území (max. 10 ha na obyvatele)	3 %	3 %
Prostý počet obyvatel	10 %	10 %
Postupné přechody (počet obyvatel x koeficienty)	80 %	78 %
Počet dětí MŠ, žáků ZŠ	7 %	9 %
	100 %	100 %

V současné době se nepočítá s žádnou legislativní změnou v systému rozpočtového určení daní (v roce 2021 tak zůstanou zachovány parametry stávajícího RUD, platné od 1.1.2018).

Pro rok 2021 se v rámci proporcí uvažuje s meziročním poklesem daňových výnosů (**oproti schválenému rozpočtu**) o 12,5 % na částku **9 800,0 mil. Kč** – viz graf na str. 10.

Podrobný rozpočet jednotlivých daní bude řešen v průběhu dalších etap přípravy návrhu rozpočtu.

Rozpočet na rok 2020 (**11 200,0 mil. Kč**) je oproti skutečnosti roku 2019 (10 627,8 mil. Kč) vyšší o 572,2 mil. Kč, tj. o 5,4 %. Za prvních sedm měsíců letošního roku však vykázaly daňové výnosy města meziroční pokles o 784,8 mil. Kč, tj. o 12,8 %. Je tedy zřejmé, že letošní rozpočet nebude naplněn, a to minimálně o 2,2 mld. Kč. Část tohoto výpadku bude městu Brnu kompenzována dotací ze státního rozpočtu ve výši 1 250 Kč/občana, což v absolutním vyjádření představuje částku 476,7 mil. Kč.

Ostatní daňové příjmy

Tyto příjmy jsou navrhovány ve výši 797,9 mil. Kč, tj. na úrovni 98,4 % schváleného rozpočtu letošního roku.

Daň z příjmů právnických osob za statutární město Brno se navrhuje v celkovém objemu 356,3 mil. Kč, tj. na úrovni 98,4 % schváleného rozpočtu letošního roku.

Daň z rozpočtové činnosti je ve stejné výši zahrnuta v příjmech a běžných výdajích rozpočtu a neovlivňuje tedy jeho saldo, naproti tomu daň z vedlejší – hospodářské činnosti zvyšuje pouze příjmy statutárního města Brna a zlepšuje tak saldo rozpočtu.

Poplatky a odvody v oblasti životního prostředí jsou navrhovány v objemu 0,9 mil. Kč, tj. na úrovni schváleného rozpočtu letošního roku. Věcně se jedná o odvody za odnětí zemědělské půdy a poplatky za odnětí lesní půdy.

Místní poplatky z vybraných činností a služeb inkasuje město i městské části. Jejich plnění se v příštím roce očekává na úrovni 289,9 mil. Kč, což odpovídá 99,4 % schváleného rozpočtu a 105,0 % očekávané skutečnosti roku 2020.

Zásadní podíl zaujímá v návrhu poplatků za provoz systému nakládání s komunálním odpadem. Pro rok 2021 se v návrhu rozpočtu zatím počítá s příjmem z tohoto poplatku ve výši **213,3 mil. Kč** (při roční základní sazbě 670 Kč na poplatníka a zachování stejného okruhu osvobozených poplatníků), oproti 212,9 mil. Kč ve schváleném rozpočtu letošního roku.

Ostatní místní poplatky představují objem **76,6 mil. Kč** a budou je inkasovat pouze městské části. Nejvýznamnějšími místními poplatky v rozpočtech městských částí jsou poplatky za užívání veřejného prostranství, z pobytu a ze psů. Návrh rozpočtu jednotlivých poplatků vychází z aktuálních sazeb, stanovených v obecně závazné vyhlášce statutárního města Brna. V případě poplatku z pobytu probíhá v současné době připomínkové řízení s městskými částmi. Dle zákona o místních poplatcích činí denní sazba poplatku až 50 Kč/osobu.

Ostatní odvody z vybraných činností a služeb tvoří příjmy města za:

- zkoušky odborné způsobilosti od žadatelů o řidičská oprávnění, které inkasuje Odbor dopravně-správních činností MMB (pro rok 2021 jsou navrženy v objemu 4,0 mil. Kč),
- dobývání nerostů a z poplatků za geologické práce - oprávnění provádět ložiskový průzkum na území Svahy českého masívu (0,3 mil. Kč)

Správní poplatky statutárního města Brna jsou navrhovány ve výši 83,5 mil. Kč, což je o 7,2 mil. Kč, tj. o 8,0 % méně oproti schválenému rozpočtu roku 2020.

Městské části očekávají inkaso správních poplatků v objemu 15,2 mil. Kč, což představuje 96,7 % schváleného rozpočtu a 101,2 % očekávané skutečnosti letošního roku.

Návrh rozpočtu příjmů ze správních poplatků města zahrnuje zejména příjmy na úseku dopravě-správních činností, živnostenského podnikání a správních činností (občanské průkazy, cestovní doklady). Návrh v objemu 68,3 mil. Kč je oproti schválenému rozpočtu letošního roku nižší o 6,7 mil. Kč, s ohledem na očekávaný nižší příjem poplatků za vydávání cestovních dokladů.

Daně, poplatky a jiná obdobná peněžitá plnění v oblasti hazardních her zahrnují odvody dle zákona o dani z hazardních her. Tato daň se týká veškerých hazardních her, včetně her provozovaných prostřednictvím technických zařízení. Rozpočet této daně je navržen v objemu 63,0 mil. Kč, tj. na úrovni 103,3 % schváleného rozpočtu letošního roku.

Nedaňové příjmy

Návrh rozpočtu nedaňových příjmů statutárního města Brna činí 802,0 mil. Kč, což představuje 92,0 % schváleného rozpočtu letošního roku.

Nejvýznamnější část nedaňových příjmů – 261,0 mil. Kč - tvoří **příjmy z pronájmu majetku**. Ve srovnání se schváleným rozpočtem roku 2020 mírně rostou o 3,7 mil. Kč, tj. o 1,5 %. Město Brno i některé městské části přistoupily ke snížení nájemného za část roku 2020, očekávaná skutečnost letošního roku (256,5 mil. Kč) je přesto oproti schválenému rozpočtu nižší pouze o 0,8 mil. Kč.

Odvody z fondu investic příspěvkových organizací statutárního města Brna do rozpočtu zřizovatele se předpokládají v objemu 171,5 mil. Kč, tj. na úrovni 98,6 % schváleného rozpočtu letošního roku – ve stejné výši jsou těmto organizacím zasílány příspěvky na provoz ke krytí nákladů na odpisy majetku.

Příjmy z vlastní činnosti se navrhuje v objemu 136,7 mil. Kč, což představuje oproti schválenému rozpočtu letošního roku pokles o 9,8 mil. Kč, tj. o 6,7 %. Návrh rozpočtu města (118,1 mil. Kč, oproti 103,1 mil. Kč ve schváleném rozpočtu letošního roku) meziročně roste zejména s ohledem na navýšení příjmů města v souvislosti s rezidentním parkováním (65,5 mil. Kč, oproti 52,7 mil. Kč ve schváleném rozpočtu letošního roku). Návrh rozpočtu městských částí (18,6 mil. Kč) meziročně klesá o 24,8 mil. Kč, tj. o 57,2 % v důsledku převodu agend pečovatelských služeb, odlehčovacích služeb a center denních služeb z městských částí na příspěvkovou organizaci města Centrum sociálních služeb (v případě schválení změny Statutu města Brna).

Součástí návrhu rozpočtu **výnosů z finančního majetku** na rok 2021 (8,6 mil. Kč) nejsou příjmy z dividend od společností s majetkovou účastí města - ve schváleném rozpočtu

letošního roku je zahrnuta částka 20,0 mil. Kč, město letos obdrží dividendu pouze od společnosti BVK, a to v objemu 33,2 mil. Kč.

Přijaté sankční platby inkasuje město (51,9 mil. Kč) i městské části (3,0 mil. Kč). Návrh rozpočtu počítá s meziročním poklesem o 2,0 mil. Kč, tj. o 3,5 %. Zásadní podíl na těchto příjmech zaujímají pokuty Městské policie Brno (22,0 mil. Kč, oproti 28,8 mil. Kč ve schváleném rozpočtu letošního roku) a Odboru dopravně-správních činností na úseku bezpečnosti a plynulosti silničního provozu (26,6 mil. Kč, oproti 21,7 mil. Kč ve schváleném rozpočtu letošního roku).

Na **ostatní kategorie** nedaňových příjmů připadá, obdobně jako v letošním rozpočtu, 169,2 mil. Kč. Věcně se jedná například o splátky zápůjček, poskytnutých v minulých letech z rozpočtu města různým fyzickým či právnickým osobám a platby od společnosti EKO-KOM, a.s. za prodej vyseparovaných obalů.

Kapitálové příjmy

Návrh v objemu 446,7 mil. Kč vykazuje oproti schválenému rozpočtu letošního roku meziroční pokles o 143,3 mil. Kč (-24,3 %) – viz graf č. 4 na str. 11.

Příjmy z prodeje bytových domů a pozemků pod nimi se očekávají v objemu 280,5 mil. Kč, tj. na úrovni 84,8 % schváleného rozpočtu letošního roku. Návrh rozpočtu je sestaven s přihlédnutím k aktuálnímu rozsahu bytových domů, jejichž prodej byl odsouhlasen volenými orgány města Brna.

Kapitálové příjmy z prodeje ostatního majetku by v následujícím roce měly dosáhnout 166,2 mil. Kč, tj. oproti letošnímu schválenému rozpočtu o 92,9 mil. Kč (-35,9 %) méně. Letošní rozpočet těchto příjmů sice nebude naplněn, město však současně vykáže vyšší výnosy z prodeje stavebních pozemků, které jsou evidovány ve vedlejší hospodářské činnosti (tento příjem se tak projeví v kategorii přijatých transferů).

Přijaté transfery

V současné době nejsou známy přesné parametry finančního vztahu státního rozpočtu k rozpočtům obcí v roce 2021. Transfer v rámci souhrnného dotačního vztahu státního rozpočtu k rozpočtu statutárního města Brna je proto v rámci proporcí navržen na úrovni schváleného rozpočtu letošního roku (374,3 mil. Kč) - věcně se jedná již pouze o příspěvek na výkon státní správy (který by pro příští rok mohl být valorizován až o 5%, případné navýšení příspěvku bude do návrhu rozpočtu statutárního města Brna na rok 2021 zapracováno až v rámci III. etapy).

Očekávaná skutečnost je v souhrnné bilanci pro srovnatelnost očištěna o účelové transfery, přijaté z jiných veřejných rozpočtů během roku, které se zahrnují až do upraveného rozpočtu příjmů i výdajů (případně financování) města.

V návrhu rozpočtu nejsou v současné době promítnuty účelové dotace z evropských fondů, které budou zařazeny do rozpočtu až po jejich přijetí na účet města.

Návrh rozpočtu převodů z vlastních fondů hospodářské činnosti (VHČ) statutárního města Brna činí 1 220,2 mil. Kč a ve srovnání se schváleným rozpočtem letošního roku klesá o 49,7 mil. Kč, tj. o 3,9 %.

Očekávaný objem prostředků, převedených v roce 2021 z účtů VHČ městských částí do jejich rozpočtů, představuje 448,2 mil. Kč, tj. 90,3 % schváleného rozpočtu, ale pouze 71,6 % očekávané skutečnosti letošního roku.

Město počítá s mírným meziročním poklesem této kategorie příjmů (která představuje zejména rozdíl mezi náklady a výnosy účtu vedlejší hospodářské činnosti města - DPH) z 773,7 mil. Kč na 772,1 mil. Kč. Návrh výnosů z nájemného a pachtovného vodohospodářské infrastruktury společnosti BVK pro rok 2021 meziročně roste z 730,0 mil. Kč na 750,0 mil. Kč. Současně však v rámci VHČ města dochází k meziročnímu růstu nákladů na separaci odpadu (z 46,7 mil. Kč na 53,5 mil. Kč) a poklesu výnosů ze separace odpadů (z 11,7 mil. Kč na 5,8 mil. Kč).

Financování

Financování statutárního města Brna na rok 2021 se zatím navrhuje na úrovni +214,4 mil. Kč. Navržené příjmy rozpočtu jsou nižší, než jeho výdaje, jedná se tedy o schodkový rozpočet, který je ovšem kryt výhradně vlastními zdroji města i městských částí z minulých let:

- splátky dlouhodobého úvěru města od Evropské investiční banky(EIB) -310,5 mil. Kč
- splátky dlouhodobých úvěrů městských částí -27,3 mil. Kč
- použití disponibilních prostředků městských částí z minulých let 254,1 mil. Kč
- tvorba rezervy v rozpočtu města na vyplacení 20 % podílu MČ na prodejích nemovitých věcí města (vyjma bytových domů a pozemků pod nimi) -90,0 mil. Kč
- zapojení účelových fondů a veřejných sbírek města 388,2 mil. Kč

Obdobně jako v minulých letech lze předpokládat, že celkový objem zdrojů z minulých let, zapojený do schváleného rozpočtu městských částí na rok 2021, bude oproti proporcím rozpočtu (254,1 mil. Kč) výrazně vyšší.

Zadluženost statutárního města Brna (viz graf na str. 12)

	Stav k 1.1.2020 (mil. Kč)	Očekávaná skutečnost k 31.12.2020 (mil. Kč)	Očekávaná skutečnost k 31.12.2021 (mil. Kč)
Úvěr města od EIB	3 415,8	3 105,3	2 794,8
Úvěry městských částí	111,9	80,6	53,3
CELKEM	3 527,7	3 185,9	2 848,1

Dluh města v současné době tvoří výhradně úvěr od Evropské investiční banky, se kterou uzavřelo město dvě smlouvy – v roce 2005 na celkový objem **2,5 mld. Kč** a roce 2010 na další **3 mld. Kč**. Čerpání úvěrů proběhlo v pěti tranších, realizovaných během let 2005-2012. Splácení probíhá postupně. Od roku 2012 činí roční splátky 210,5 mil. Kč, od roku 2016 pak 310,5 mil. Kč. Poslední část úvěru je splatná v roce 2030.

Zastupitelstvo města Brna schválilo na svém Z8/18. zasedání dne 16.6.2020 doplnění zdrojů rozpočtu roku 2020 zapojením úvěrového financování ve výši až 1 miliardy Kč a uzavření smluv o úvěru s Českou spořitelnou a.s. a s Komerční bankou a.s. S případným čerpáním těchto úvěrů se počítá až ke konci letošního roku.

Dluh městských částí představují úvěry na regeneraci a rekonstrukci bytového fondu. Na konci letošního roku dosáhnou nesplacené úvěry tří městských částí (Brno-Slatina, Brno-Vinohrady a Brno-Nový Lískovec) celkem 80,6 mil. Kč. Přijímání dalších úvěrů je rozhodnutím ZMB omezeno do výše 20 mil. Kč ročně, s výjimkou zvýhodněných úvěrů na regenerace bytových domů (ty mohou být čerpány do celkové výše 600 mil. Kč). Veškeré stávající úvěry městských částí budou splaceny do 31.3.2027.

II. Návrh stanovení základních proporcí rozpočtu statutárního města Brna na rok 2021

Navržené zdroje roku 2021 činí 13 677,0 mil. Kč a oproti schválenému rozpočtu roku 2020 klesají o 4 228,1 mil. Kč, tj. o 23,6 %, s ohledem na nižší návrh rozpočtu příjmů i financování statutárního města Brna.

V návrhu rozpočtu financování města jsou v současné době zapojeny pouze zdroje z účelových fondů (388,2 mil. Kč, oproti 991,9 mil. Kč v roce 2020)

A. Meziroční snížení příjmů (viz komentář na str. 3-7) -1 669,7 mil. Kč

	růst/pokles v mil. Kč	2021/2020 (%)
• daňové příjmy	-1 412,6	88,2
• nedaňové příjmy	-69,3	92,0
• kapitálové příjmy	-143,3	75,7
• neinvestiční transfery od státu, kraje a obcí	5,3	132,6
• převody z vlastních fondů hospodářské činnosti	-49,7	2,7

B. Meziroční snížení financování (viz komentář na str. 7) -2 558,4 mil. Kč

1. Městské části - zdroje 3 114,3 mil Kč

Zdroje městských částí jsou tvořeny postoupenými příjmy z rozpočtu města, vlastními zdroji a financováním – viz tabulka na str. 2. Zdroje slouží:

- k úhradě běžných výdajů MČ,
- k úhradě kapitálových výdajů MČ kromě převodu investorství z rozpočtu města,
- ke splátkám úvěrů a půjček MČ.

Základní proporce příjmů, postoupených v roce 2021 městským částem:

Účelová dotace ze státního rozpočtu činí 199,6 mil. Kč a zůstává na úrovni schváleného rozpočtu letošního roku. Její výše bude zpřesněna po zveřejnění návrhu zákona o státním rozpočtu ČR na rok 2021.

Účelová dotace z rozpočtu města je navržena ve výši 93,8 mil. Kč. Návrh této dotace meziročně klesá o 79,1 mil. Kč s ohledem na očekávaný převod agend pečovatelských služeb, odlehčovacích služeb a center denních služeb z městských částí na příspěvkovou organizaci města Centrum sociálních služeb. Ostatní dotace jsou navrženy na úrovni letošního rozpočtu:

- správa a údržba kontejnerových stání ve výši 8,3 mil. Kč
- výkon práv a komunikací k účelovým komunikacím a dopravním plochám v majetku města ve výši 80,1 mil. Kč
- činnost jednotek sboru dobrovolných hasičů MČ ve výši 3,5 mil. Kč
- výkon zvláštní matriky MČ Brno-střed ve výši 1,8 mil. Kč

Transfery na rekonstrukce a opravy školských a neškolských zařízení se pro příští rok zatím předpokládají v celkovém objemu 328,6 mil. Kč, tj. na úrovni schváleného rozpočtu letošního roku.

Neúčelová dotace z rozpočtu města je navržena v objemu 1 465,7 mil. Kč, tj. na úrovni schváleného rozpočtu letošního roku. Organům města bude v průběhu září předložen k projednání návrh novely té části Statutu města Brna, na jejímž základě jsou aktuálně navázány postoupené příjmy městským částem na skutečné (poslední známé) daňové výnosy města.

Podle článku 76, odst. 9 Statutu města Brna se neúčelová dotace rozděluje mezi městské části dle pěti kritérií, přičemž Zastupitelstvo města Brna schválí každoročně do 15. 11. předchozího roku pro každé kritérium výši procentního podílu na celkovém objemu neúčelové dotace. Vývoj neúčelové dotace městským částem v grafické podobě je součástí materiálu *na str. 12*.

Specifické dotace z rozpočtu města (na pořádání kulturních akcí, na údržbu silniční zeleně podél místních komunikací a pro MČ Brno-střed na údržbu, úklid a čištění místních komunikací na území městské části) jsou v rámci proporcí rozpočtu navrženy v objemu 58,6 mil. Kč, tj. na úrovni schváleného rozpočtu letošního roku.

V průběhu roku 2021 obdrží městské části dále:

- 20 % příjmů z prodeje nemovitého majetku města (mimo níže uvedených příjmů z prodeje, z nichž obdrží 10 % městská část, na jejímž území se daná nemovitá věc nachází) za rok 2020, a to dle kritérií a veličin, použitých pro výpočet neúčelové dotace v roce 2021,
- příjmy ve výši 10 % z kupní ceny nemovitých věcí svěřených městské části, prodaných v roce 2020 dle Pravidel prodeje domů, bytů a nebytových prostor v těchto domech včetně pozemků z vlastnictví města Brna do vlastnictví právnických a fyzických osob (doprodej) a příjmy ve výši 10% z kupní ceny pozemků s bytovými domy svěřenými městské části a pozemků souvisejících, bytů a nebytových prostor vymezených v domech svěřených městské části, pozemku zastavěného domem s jednotkami a pozemku souvisejícího, případně podílu na těchto pozemcích.

Odhad příjmů městských částí z prodeje nemovitých věcí je u 20 % podílu 90,0 mil. Kč (v letošním roce jim bylo z rozpočtu města poukázáno 24,7 mil. Kč), u 10 % podílu pak minimálně 20,0 mil. Kč (oproti 27,9 mil. Kč v roce 2020). Podíl na příjmech města z prodeje majetku obdrží městské části v rámci finančního vypořádání roku 2020 a navýší se tím jejich příjmy v roce 2021.

2. Město - výdaje

10 562,7 mil. Kč

Výdaje města, očištěné o transfery městským částem, se v rámci proporcí rozpočtu předpokládají pouze ve výši 10 562,7 mil. Kč. Meziročně klesají o 24,5 %, tj. o 3 422,0 mil. Kč, zejména s ohledem na **nižší návrh rozpočtu daňových příjmů města**.

Návrh rozpočtu běžných a kapitálových výdajů města bez účelových fondů vykazuje v rámci proporcí rozpočtu meziroční pokles o 21,4 %. Absolutně se jedná o 2 616,0 mil. Kč. Zajištění investičních potřeb města využitím dalších cizích zdrojů bude nutno řešit v dalších etapách přípravy návrhu rozpočtu.

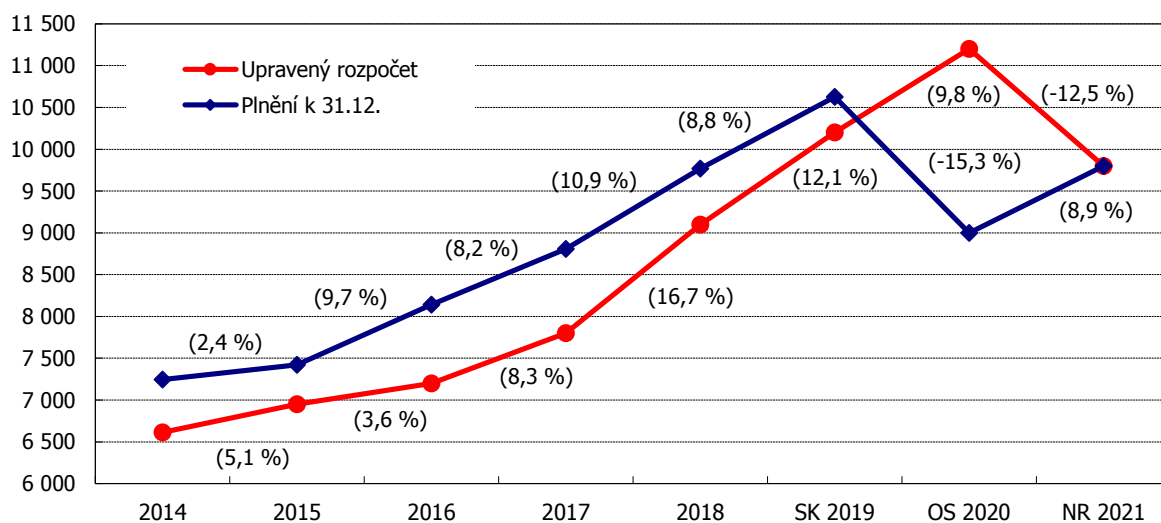
Výdaje účelových fondů města jsou v proporcích rozpočtu zahrnuty ve výši 927,9 mil. Kč, meziročně tak klesají o 806,0 mil. Kč, tj. o 46,5 %. Jedná se zejména o výdaje Fondu bytové výstavby (481,2 mil. Kč, oproti 1 012,5 mil. Kč ve schváleném rozpočtu letošního roku) a Fondu kofinancování projektů (206,4 mil. Kč, oproti 550,0 mil. Kč ve schváleném rozpočtu letošního roku).

Hlasování v RMB

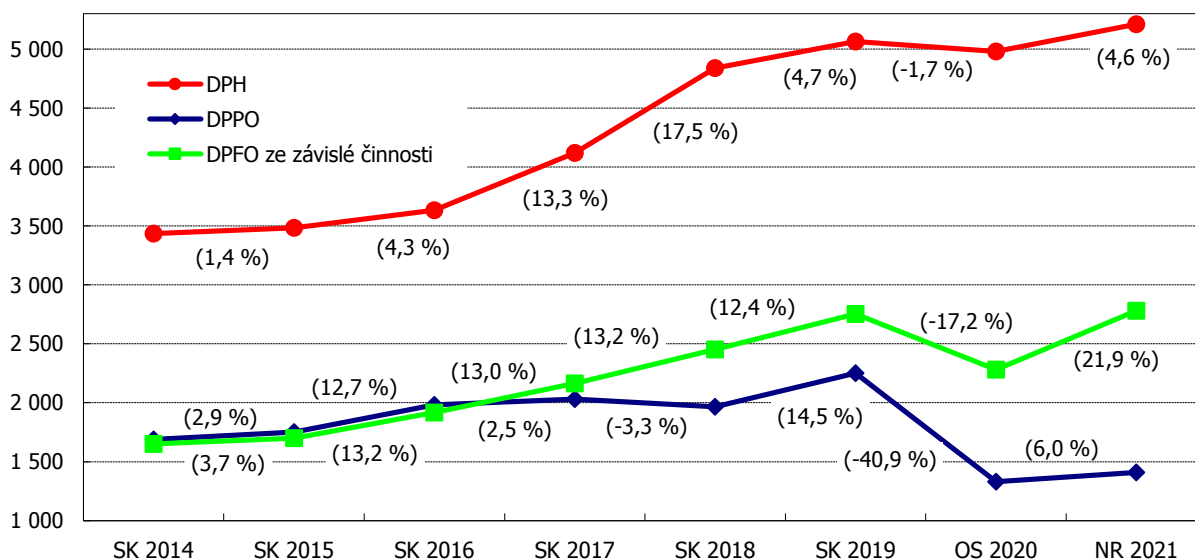
Hlasování: 9 pro, 0 proti, 0 se zdržel / z 11 členů

JUDr. Vaňková	Mgr. Hladík	Bc. Kolářský	JUDr. Oliva	JUDr. Kerndl	Róbert Čuma	Ing. Fišer	Ing. Grund	RNDr. Chvátal, Ph.D.	Ing. Kratochvíl	Mgr. Suchý
pro	pro	pro	pro	pro	pro	pro	pro	-	-	pro

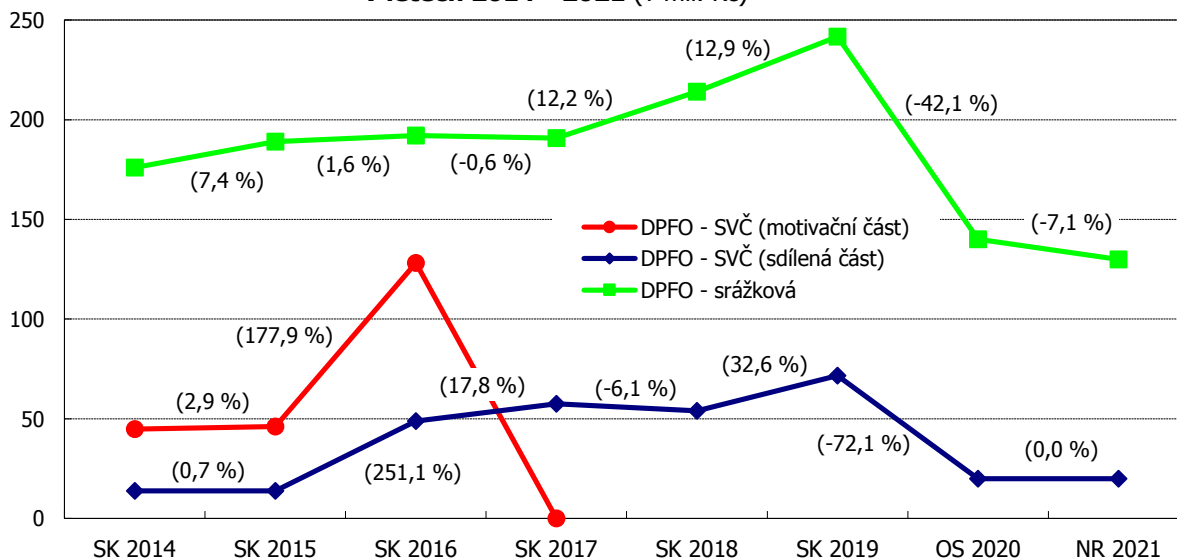
Vývoj daňových výnosů - daní, sdílených se státem a daně z nemovitých věcí - statutárního města Brna v letech 2014 - 2021 (v mil. Kč)



Vývoj výnosů z vybraných sdílených daní statutárního města Brna v letech 2014 - 2021 (v mil. Kč)

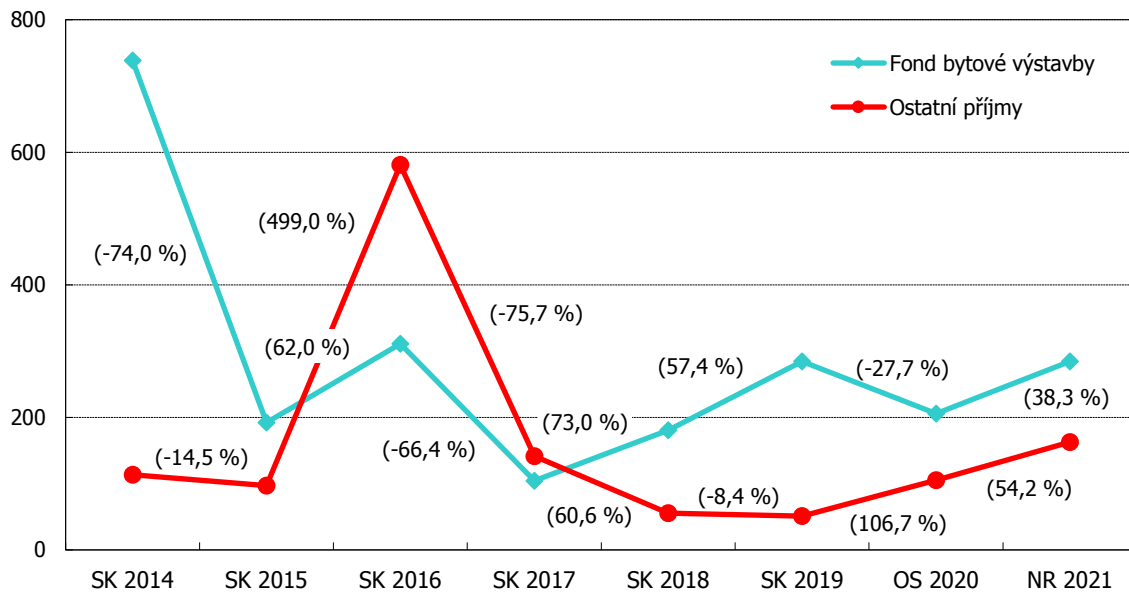


Vývoj výnosů z vybraných sdílených daní statutárního města Brna v letech 2014 - 2021 (v mil. Kč)



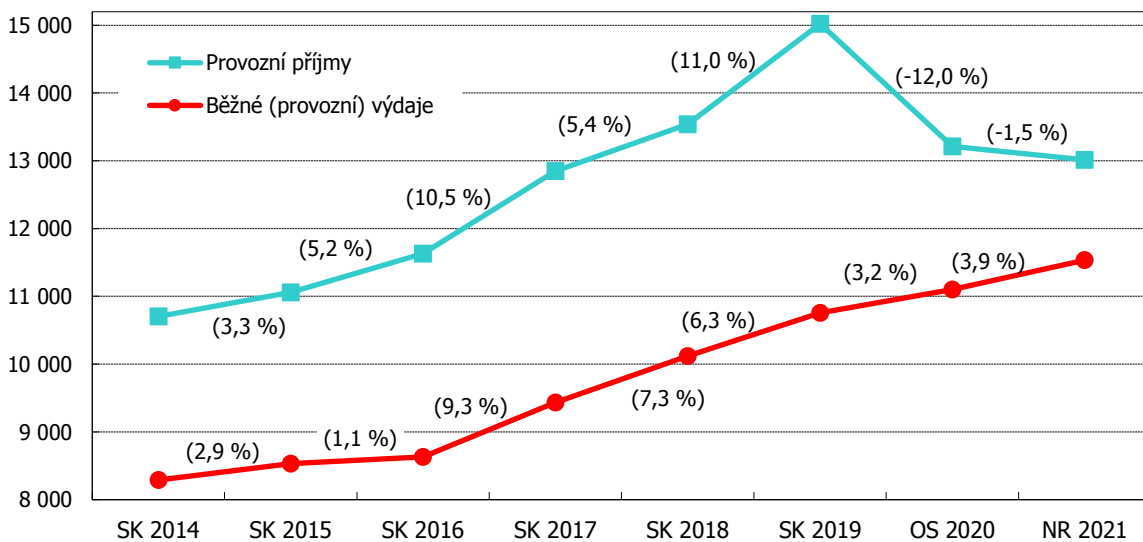
Vývoj příjmů z prodeje majetku města Brna v letech 2014 - 2021
(v mil. Kč)

graf č. 4



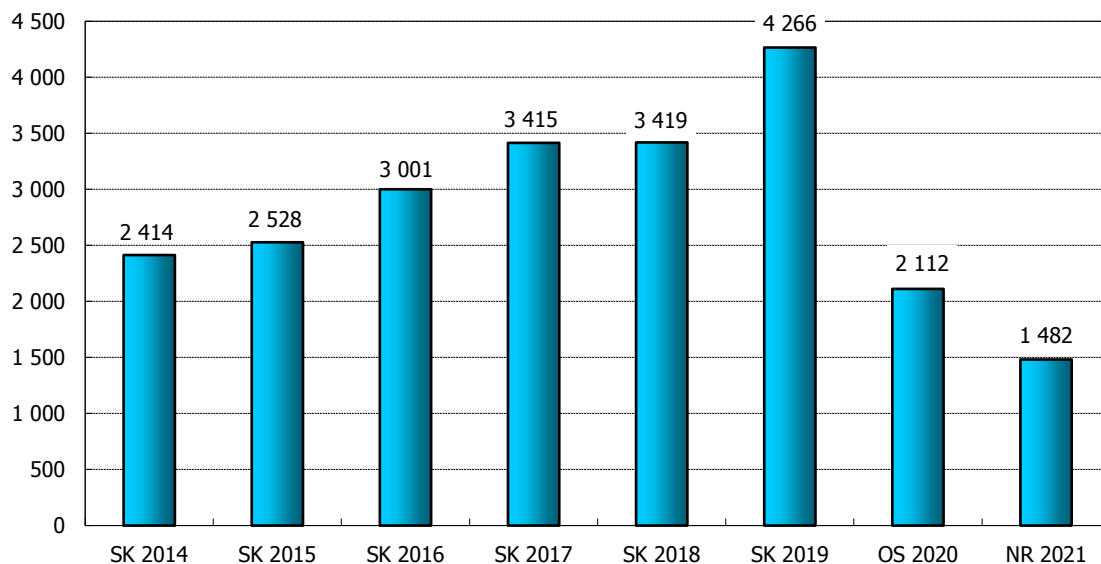
Tvorba provozního přebytku - vývoj provozních příjmů a běžných (provozních) výdajů statutárního města Brna v letech 2014 - 2021

graf č. 5

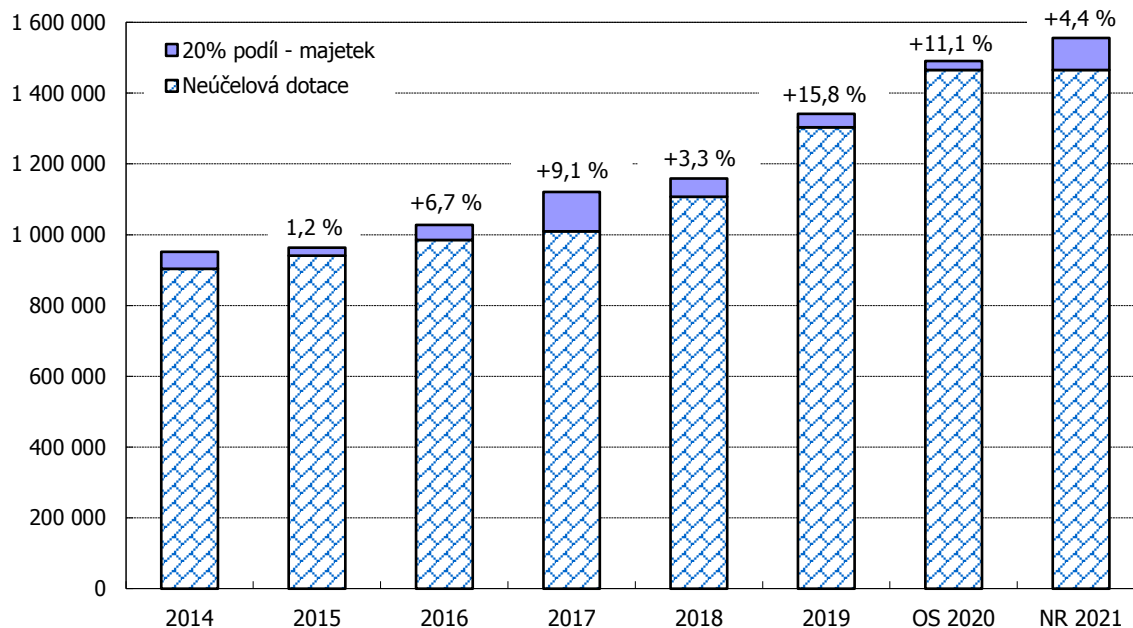


Tvorba provozního přebytku statutárního města Brna (v mil. Kč)

graf č. 6

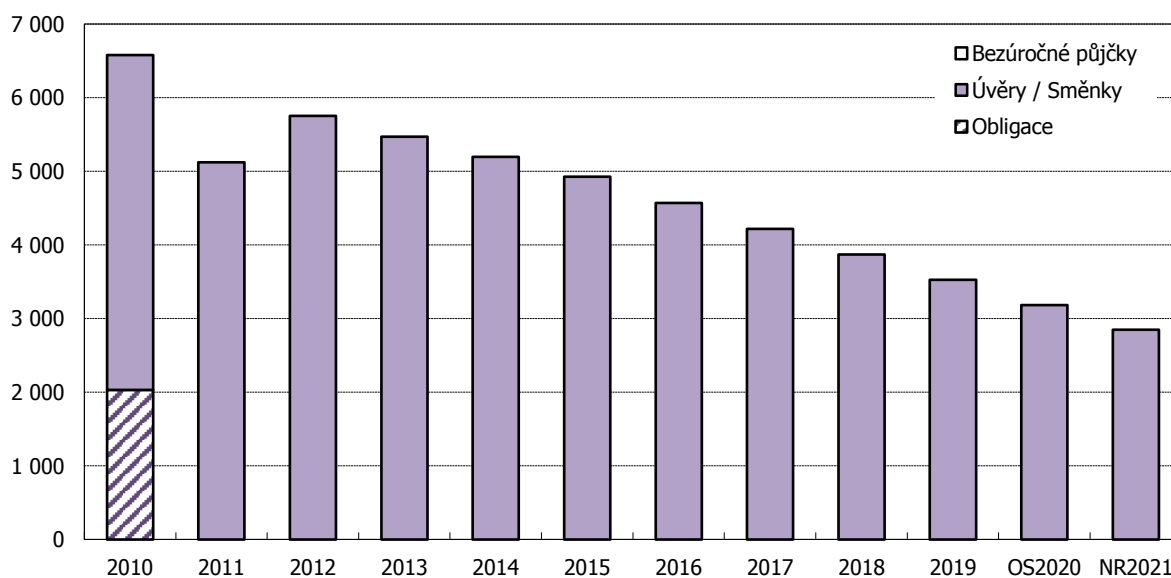


Vývoj nejvýznamnějších postoupených příjmů (neúčelová dotace, 20 % podíl na příjmech z prodeje nemov. majetku) z rozpočtu města městským částem (v tis. Kč)



Struktura zadluženosti k 31.12. daného roku (v mil. Kč)

graf č. 8



Procentický podíl zadluženosti statutárního města Brna (půjčky, úvěry, obligace) v letech 2014 - 2021 k celkovým a provozním příjmům

graf č. 9

