

Z8/21. zasedání Zastupitelstva města Brna  
konané dne 10.11.2020

## 81. Projekt "Realizace protipovodňových opatření města Brna - etapa XXX - projektová dokumentace" - změna parametrů posouzení projektu

### Anotace

Změna parametrů posouzení projektu „Realizace protipovodňových opatření města Brna - etapa XXX - projektová dokumentace“. Změna spočívá ve změně nositele projektu z Odboru vodního a lesního hospodářství a zemědělství na Kancelář architekta města Brna. Výdaje na přípravu projektové dokumentace se předpokládají ve výši 13,3 mil. Kč, celkové výdaje vč. vlastní realizace pak na 462 mil. Kč.

### Návrh usnesení

#### Zastupitelstvo města Brna

1. **schvaluje** změnu parametrů posouzení projektu „Realizace protipovodňových opatření města Brna - etapa XXX - projektová dokumentace“, která tvoří přílohu č... těchto usnesení

### Stanoviska

Materiál byl předložen Radě města Brna na schůzi č. R8/113. konané dne 4. listopadu 2020

#### Podpis zpracovatele pro archivaci

#### Zpracovatel

Elektronicky podepsáno

**Ing. Ivan Hloušek**

vedoucí odboru - Odbor implementace evropských fondů

3.11.2020 v 11:05

**Garance správnosti, zákonnosti materiálu**

#### Spolupodepisovatel

Elektronicky podepsáno

**Mgr. Radek Řeřicha**

vedoucí Úseku 4. náměstka primátorky - Úsek 4.  
náměstka primátorky

3.11.2020 v 13:07

#### Spolupodepisovatel

Elektronicky podepsáno

**Ing. Aleš Doležel**

vedoucí úseku - Úsek 1. náměstka primátorky

3.11.2020 v 12:32

## Důvodová zpráva

Kolektivním orgánům města Brna je v souladu s Metodikou implementace projektů (spolu)financovatelných z evropských fondů a národních programů předkládána změna parametrů posouzení projektu „**Realizace protipovodňových opatření města Brna – etapa XXX – projektová dokumentace**“.

Důvodem předložení tohoto materiálu je změna v nositeli projektu. Dosavadním nositelem byl Odbor vodního a lesního hospodářství a zemědělství MMB. Nově navrženým nositelem je Kancelář architekta města Brna, p.o.

Na Z8/19. zasedání Zastupitelstva města Brna konaném dne 8. září 2020 byl schválen Dodatek č. 3 ke Zřizovací listině příspěvkové organizace Kancelář architekta města Brna, který se týká přechodu některých činností na KAM.

Posouzení projektu bylo schváleno na Z7/41. zasedání Zastupitelstva města Brna konaném dne 4. září 2018.

Cílem projektu je vytvoření projektové dokumentace na realizaci protipovodňových opatření pravobřežní a levobřežní části Svratky v jižní části města Brna v lokalitě od mostu ul. Sokolova po soutok s Leskavou. Řešené území se nachází na území městské části Brno-Jih na katastrálním území Horní Heršpice a Dolní Heršpice. Konkrétně se jedná o úsek řeky Svratky od zaústění říčky Leskavy v říčním km. 33,400 až po novou lávku u sportovního areálu Brno-Komárov v ř.km 35,100. Výchozím podkladem pro zpracování projektové dokumentace je Studie návrhu realizace etapy protipovodňových opatření města Brna v lokalitě Sokolova – Vomáčkova (AQUATIS, a.s., 2017). Do příloh materiálu je vložen zákres oblastí realizace plánovaných opatření pro bližší seznámení s rozsahem etapy.

Vlastní **realizace protipovodňových opatření** má za cíl ochranu osob a majetku obyvatel města Brna před povodněmi, zatraktivnění dotčeného území a uvolnění území pro další rozvoj. Protipovodňová opatření jsou navrhována ve variantách zemních hrází a železobetonových zdí. Zemní hráže jako opatření přírodě blízká jsou navrhována jako prioritní, v některých úsecích z hlediska komplikovaného majetkoprávního vypořádání jsou variantně navrženy zdi.

Soukromý investor IMOS development otevřený podílový fond a EFD Group s.r.o. má záměr v řešeném území realizovat bytovou výstavbu. Jako kompenzační opatření, s cílem zachovat stávající odtokové poměry za povodní v inundačním území řeky, vybudoval část protipovodňových opatření na pravém břehu vodního toku v lokalitě nad mostem Sokolova. Dále zajistil zkapacitnění mostu Sokolova a napojení území pod mostem Sokolova na plánovanou cyklostezku Sokolova-Vomáčkova. Aktuálně probíhá předání vybudovaných opatření do majetku města Brna. Na toto již vybudované opatření bude navazovat úsek protipovodňové ochrany realizované statutárním městem Brnem.

Významná část plánovaných protipovodňových opatření se nachází na pozemcích v soukromém vlastnictví. V roce 2019 bylo zahájeno majetkoprávní vypořádání a výkup dotčených pozemků se předpokládá do roku 2021. Zahájení projektové přípravy se předpokládá roce 2021/22, vlastní realizace v horizontu cca 5 let.

Projekt svojí náplní spadá do **Operačního programu Životní prostředí**, prioritní osy 1 Zlepšování kvality vod a snižování rizika povodní, specifického cíle 1.3 Zajistit povodňovou ochranu intravilánu. Programové období, které vymezuje současně platné operační programy, končí letošním rokem a struktura a pravidla toho následujícího není ještě známa. Předpokládá se, že podpora tohoto druhu projektů bude zachována i nadále. Informace níže vycházejí z předpokladu, že se pravidla nezmění. Výše nákladů nebyla od původního posouzení změněna, pouze byl proveden přepočít výše dotace podle aktuálních pravidel. Výzva č. 144 zaměřená na tuto aktivitu je otevřena pro příjem žádostí do 11. 1. 2021.

**Výdaje na přípravu projektové dokumentace se předpokládají ve výši 13,3 mil. Kč.**

Struktura výdajů projektu „Realizace protipovodňových opatření města Brna – etapa XXX – projektová dokumentace“ (včetně DPH)	
Výdaje na projektovou dokumentaci	13 310 000 Kč

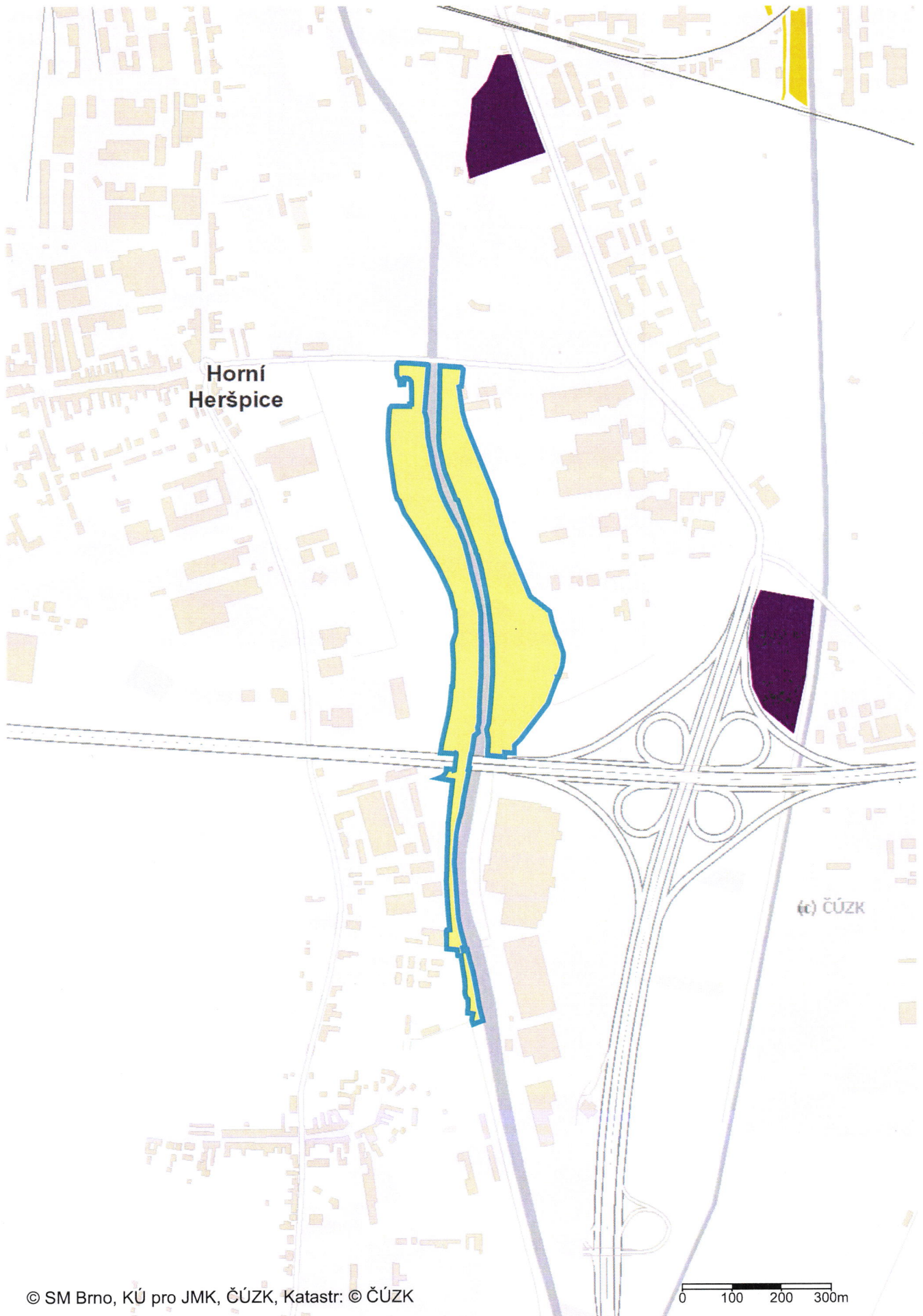
**Informační přehled o celkových výdajích (tedy vč. realizačních)** vychází ze schváleného investičního záměru na tuto etapu. Celkové výdaje se tedy odhadují na **462 mil. Kč**. **Způsobilé výdaje** byly odhadnuty na **351 mil. Kč**. **Nezpůsobilé výdaje** tvoří ta část výdajů, které přesahují limity stanovené operačním programem (na projektovou přípravu a výkupy pozemků). Bližší stanovení způsobilých výdajů bude možné až ve fázi podání žádosti o dotaci, pro kterou bude podkladem podrobný položkový rozpočet pro Dokumentaci pro provádění stavby.

Projekt by mohl získat **dotaci** ve výši 95 % ze způsobilých výdajů, tedy **333mil. Kč**. Spolufinancování města Brno tedy činí **129 mil. Kč**.

Informační přehled o celkových výdajích projektu „Realizace protipovodňových opatření města Brna – etapa XXX“ (včetně DPH)		
Celkové výdaje projektu	461 978 000 Kč	100,0 %
Nezpůsobilé výdaje	111 078 000 Kč	24,0 %
Způsobilé výdaje	350 900 000 Kč	76,0 %
Výše dotace	333 355 000 Kč	72,2 %
Spolufinancování města Brna	128 623 000 Kč	27,8 %

**Stanoviska dotčených orgánů:**

Materiál byl předložen Radě města Brna na schůzi č. R8/113. konané dne 4. listopadu 2020



***Upravené posouzení projektu se skládá z těchto částí:***

**1. Záměr projektu**

- a) Obecné údaje
- b) Legislativní a strategický průběh, popis projektu
- c) Financování

**2. Analýza dotačních příležitostí**

<b>PROJEKTOVÝ ZÁMĚR – část A.</b>	
<b>A.1. PŘEDKLADATEL</b>	
<b>1. Plný název předkladatele projektu:</b>	Statutární město Brno, Dominikánské náměstí 196/1, 602 00 Brno
<b>2. Právní statut:</b>	statutární město (dle zákona č. 128/2000 Sb., o obcích)
<b>A. 2. KONTAKTNÍ OSOBA A PARTNEŘI PROJEKTU</b>	
<b>1. Nositel projektu:</b>	Kancelář architekta města Brna, příspěvková organizace
<b>2. Jméno kontaktní osoby (nositele):</b>	Ing. Radim Vítek, MSc
<b>3. Adresa, telefon, mobil, e-mail, webová stránka kontaktní osoby:</b>	Zelný trh 331/13, Brno 602 00 tel. [REDAKCE] <a href="mailto:vitek.radim@kambrno.cz">vitek.radim@kambrno.cz</a>
<b>4. Přehled partnerů participujících na projektu:</b>	
<b>5. Adresa, telefon, mobil, e-mail, webová stránka partnerů na projektu:</b>	
<b>6. Způsob spolupráce partnerů na projektu:</b>	
<b>A. 3. VŠEOBECNÉ INFORMACE O PROJEKTU</b>	
<b>1. Název projektu:</b>	Realizace protipovodňových opatření města Brna – etapa XXX – projektová dokumentace
<b>2. Umístění projektu:</b>	Projekt je realizován na řece Svratce v k. ú. Dolní Heršpice, Horní Heršpice.
<b>Etapa XXX</b>	Zkapacitnění průtočného profilu řeky Svratky v úseku ř.km 33,400 – 35,100. Toto zkapacitnění je navrženo formou snížení pravého i levého břehu do podoby průtočných berem s hranou v úrovni Q1. Na snížené bermy bude přesunuta stávající síť cyklostezek, bude vytvořena nová cyklostezka v úseku Sokolova-Vomáčkova. K výraznému zlepšení průtočného profilu přispěje rozšíření mostního profilu ulice Sokolova, kde bude možné provést na obou březích cyklostezku pod mostem. Vytěžená zemina bude využita na stavbu protipovodňových hrází na navýšení terénu. Všechny úpravy terénu mají za úkol zlepšit odtokové poměry.
<b>3. Cíle projektu, jeho účel:</b>	Hlavním cílem projektu je <b>ochrana osob a majetku obyvatel města Brna před povodněmi a zatrávňování dotčeného území.</b>  Dílní cíle: - Zvýšení kapacity koryta řeky Svratky - Zvýšení úrovně protipovodňové ochrany - Propojení protipovodňové ochrany s revitalizací řeky, přiblížení regulované řeky a nivy přírodě blízkému stavu v celém řešeném území. - Vytvoření podmínek pro rekreaci a volnočasové aktivity obyvatel v těsné blízkosti řeky. - Ochránění obyvatel opatřeními proti povodním.

#### 4. Výchozí stav:

Řešené území zahrnuje jak úseky se stávající hustou zástavbou, které neumožní odsazených hrází, tak s volnější zástavbou, které umožní vybudování přírodně blízkých opatření (např. zatravněné povodňové parky).

#### 5. Předpokládané výsledky projektu:

Výsledkem projektu budou realizovaná protipovodňová opatření:

- zkapacitnění koryta řeky Svratky formou snížení pravého i levého břehu do podoby průtočných berem
- doprovodná dopravní infrastruktura – cyklostezky a pěší stezky – umožní přístup návštěvníků k řece
- městský mobiliář
- realizace vyvolaných přeložek inženýrských sítí
- Úpravy na kanalizačních výpustích do řeky
- kácení – nutné k realizaci záměru, provedeno pouze v nezbytně nutném rozsahu
- náhradní výsadba dřevin vhodné druhové skladby

#### 6. Předpokládané dopady projektu:

Hlavní dopad realizace projektu bude na protipovodňovou ochranu zastavěných částí města za předpokladu zachování maximální možné míry rozlivu v městské nivě.

Plán pro zvládání povodňových rizik, který je platný v současné době, definuje podél řeky Svratky plochy středního / vysokého ohrožení / nepřijatelného rizika. Zde jsou přípustné pouze stavby pro rekreaci a sport / je přípustná pouze zeleň a kde současně nesmí docházet k navýšování hodnoty majetku. **Realizací protipovodňových opatření bude tedy umožněn další rozvoj lokality.**

#### 7. Cílové skupiny:

Statutární město Brno

Obyvatelé města Brna, zejména dané lokality

Majitelé nemovitostí v dané lokalitě

Investoři

## PROJEKTOVÝ ZÁMĚR – část B.

### B. 1. POPIS PROJEKTU

#### Přípravná fáze

- Výběr zhotovitele projektové dokumentace pro společné řízení – předpoklad 2021/22

#### Realizační fáze – hlavní stavební celky:

- revitalizace v korytu řeky
- průtočné bermy
- komunikace
- přeložky inženýrských sítí
- úpravy na kanalizačních výustí do řeky
- kácení, náhradní výsadba
- mobilní hrazení
- mobiliář

#### Provozní fáze

- údržba v korytu řeky – odstranění naplavenin, sedimentu
- údržba berem
- údržba cestní sítě, lávek vč. zimní údržby
- údržba vodovodní a kanalizační sítě
- údržba revitalizovaných ploch zeleně vč. náhradních výsadeb
- údržba mobiliáře

#### 2. Časová náročnost projektu:

- podání žádosti o dotaci – je nutné získání stavebního povolení vč. nabytí právní moci a dále bude záležet na termínu vypsání výzvy
- zadávací řízení
- vlastní realizace – předpoklad 2025-26
- udržitelnosti projektu – 5 let po jeho ukončení

#### 3. Indikátory:

Budou blíže upřesněny na základě projektové dokumentace.

#### 4. Hrubý rozpočet na celou dobu trvání projektu:

**Tento materiál je zaměřen na přípravu etapy XXX PPO, výdaje na přípravu projektové dokumentace se předpokládají ve výši 13,3 mil. Kč.**

**Odhad celkových výdajů** vychází ze schváleného investičního záměru pro tuto etapu, tedy **461 978 000 Kč** včetně 21 % DPH; z toho:

- realizace: 311 938 000 Kč
- projektová dokumentace: 13 310 000 Kč
- TDI, BOZP, AD: 9 438 000 Kč
- nákup nemovitostí (pozemky, stavby nutné pro realizaci): 136 730 000 Kč

### B. 2. STRATEGICKÝ A LEGISLATIVNÍ PRŮMĚT

#### 1. Soulad s hlavním strategickým dokumentem města brno2050:

Projekt je primárně v souladu s hodnotou **Město efektivně hospodařící s vodou**, dílčím cílem B „Zvýšit protipovodňovou ochranu města v povodí Svatky a Svitavy vč. využití přírodě blízkých protipovodňových opatření“, s prioritou B1 „Realizovat a koordinovat protipovodňová opatření na hlavních vodních tocích“ a s opatřením B1.2 „Realizovat protipovodňová opatření dle zpracované etapizace z priorit a aktualizovat jejich harmonogram“.

Projekt se pojí také s hodnotou **Příroda ve městě** v rámci primárního cíle A „Vytvořit a chránit provázaný systém zelené a modré infrastruktury ve městě“. Zde je v souladu s dílčím cílem A „Revitalizovat



stávající zeleň a navázat ji na biokoridory“ a s prioritou A1 „Propojit zelené plochy a parky podél přirozených koridorů využívaných k rekreaci a pěší nebo cyklistické dopravě (vodní toky, cyklostezky). V této hodnotě naplňuje také dílčí cíl C „Zvyšovat biodiverzitu ve městě“ a prioritu C1 „Zajistit vyšší podíl rozmanitých biologicky hodnotnějších ploch (vzrostlá zeleň, mokřady)“.

Dále je projekt v souladu s hodnotou **Kompaktní a vyvážené město**, s prioritou „Zabezpečit koncepční rozvoj Jižní čtvrti“ a s opatřením C2.6 „Zajistit respektování protipovodňových opatření“.

Soulad projektu nacházíme také s hodnotou **Architektonická tvář města**, a to v dílčím cíli A „Vytvářet atraktivní, kvalitní a inspirativní veřejná prostranství jako nedílnou součást stabilizovaných i rozvojových oblastí města“.

## 2. Soulad s odvětvovými koncepčními dokumenty MMB:

Projekt vychází z těchto dokumentů:

- Územně analytické podklady statutárního města Brna
- Městské standarty pro vodovodní síť (aktualizace 2010)
- Městské standarty pro kanalizační zařízení (aktualizace 2010)
- Investiční záměr „Realizace protipovodňových opatření města Brna – etapa XXX“ (srpen 2018)
- Generel odvodnění města Brna“ (2009)
- „Multikriteriální analýza“ (2009), která určuje prioritní oblasti realizace opatření
- studie „Přírodě blízká protipovodňová opatření a revitalizace údolní nivy hlavních vodních toků“ (2015).

## 3. Soulad s územním plánem města Brna:

Tento projekt je v souladu s Územním plánem města Brna.

Veškeré stavební objekty jsou určeny pro funkci protipovodňové ochrany přírodě blízké. Související funkce staveb je zeleň, rekreace a liniové komunikace pro pěší a cyklo.

Veškeré liniové stavby pro pěší a cyklo leží ve vodních a vodohospodářských plochách a dále v plochách městské zeleně.

## 4. Legislativní audit:

Pro úspěšnou realizaci projektu je nutné konzultovat všechny změny v rámci realizace se zprostředkujícím subjektem OPŽP (SFŽP). Stejně tak jako kontrola zadávacího řízení, a to před jeho zahájením, tak před i po podpisu smlouvy.

**PROJEKTOVÝ ZÁMĚR – část C.****C. 1. FINANCOVÁNÍ****1. Rozpočet na celou dobu trvání projektu:**

Tento materiál je zaměřen na přípravu etapy XXX, výdaje na přípravu projektové dokumentace se předpokládají ve výši 13,3 mil. Kč.

Informační přehled o celkových výdajích (tedy vč. realizačních) vychází ze schváleného investičního záměru na tuto etapu.

fáze	Výdaje na projekt		Příjmy z projektu
	investiční	provozní	
přípravná	150 040 000 Kč		
realizační	311 938 000 Kč		
Provozní		10 000 000 Kč	0 Kč
<b>Celkem</b>	<b>461 978 000 Kč</b>	<b>10 000 000 Kč</b>	<b>0 Kč</b>

pozn.: bližší popis ročních provozních výdajů – viz kap. B.1

**2. Možnosti financování**

Nelze podat žádost pouze na projektovou dokumentaci, je proto nutné posoudit financovatelnost celého projektu vč. realizace.

	Částka	%	Upřesnění
Vlastní zdroje			
Rozpočet města	128 623 000 Kč	27,8	Fond kofinancování projektů
Ostatní veřejné zdroje			
dotace EU	333 355 000 Kč	72,2	Operační program životní prostředí
Privátní zdroje			
jiné			
<b>Celkem</b>	<b>461 978 000 Kč</b>	<b>100,0</b>	

**C. 2. OSTATNÍ INFORMACE****1. Majetkové poměry:**

Projekt je realizovaný na velkém množství pozemků, které jsou buď ve vlastnictví statutárního města Brna, nebo u nich proběhne výkup, případně bude uzavřen s majitelem pozemku smluvní vztah (v tuto fázi postačí souhlas s realizací projektu).

**2. Synergie:**

Jedná se o etapu komplexního projektu PPO města Brna.

**3. Zajištění udržitelnosti projektu:**

Po dobu 5 let po ukončení realizace projektu. Svěření do péče jednotlivých stavebních objektů je ještě v jednání.

## Analýza dotačních příležitostí

Projekt **Realizace protipovodňových opatření města Brna – etapa XXX – projektová dokumentace** svojí náplní spadá do **Operačního programu Životní prostředí**, prioritní osy 1 Zlepšování kvality vod a snižování rizika povodní, specifického cíle 1.3 Zajistit povodňovou ochranu intravilánu. Zde jsou například podporovány projekty zaměřené na zvýšení kapacity koryta, úpravy nevhodného opevnění, umožnění povodňových rozlivů do nivních ploch (povodňové parky). Podmínkou je protipovodňová ochrana osob a majetku, není tedy možné vybudování protipovodňových opatření na úseku řeky navazujících na v současnosti nezastavěné území – rozvojové lokality.

Programové období, které vymezuje současně platné operační programy, končí letošním rokem a struktura a pravidla toho následujícího není ještě známa. Předpokládá se, že podpora tohoto druhu projektů bude zachována i nadále. Informace níže vycházejí z předpokladu, že se pravidla nezmění, což zatím není jisté.

Výše nákladů nebyla od původního posouzení změněna, pouze byl proveden přepočít výše dotace podle aktuálních pravidel.

### Rozpočet projektu

**Tento materiál je zaměřen na přípravu etapy XXX, výdaje na přípravu projektové dokumentace se předpokládají ve výši 13,3 mil. Kč. Odhad celkových výdajů vychází ze schváleného investičního záměru pro tuto etapu, tedy 461 978 000 Kč**

<b>Nezpůsobilé výdaje, z toho:</b>	<b>111 078 000 Kč</b>
část PD	4 598 000 Kč
část nákupu nemovitostí	106 480 000 Kč
<b>Způsobilé výdaje, z toho:</b>	<b>350 900 000 Kč</b>
realizační výdaje	302 500 000 Kč
nákup nemovitostí	30 250 000 Kč
část PD	8 712 000 Kč
TDI, AD, BOZP	9 438 000 Kč
<b>Celkové výdaje projektu</b>	<b>461 978 000 Kč</b>

**Celkové náklady** se předpokládají dle investičního záměru ve výši **462 mil. Kč**. **Způsobilé výdaje** byly odhadnuty na **351 mil. Kč**. **Nezpůsobilé výdaje** tvoří ta část výdajů, které přesahují limity stanovené operačním programem (na projektovou přípravu a výkupy pozemků).

Bližší stanovení způsobilých výdajů bude možné až ve fázi podání žádosti o dotaci, pro kterou bude podkladem podrobný položkový rozpočet pro Dokumentaci pro provádění stavby.

### Zdroje krytí projektu

Projekt by mohl získat **dotaci** ve výši 95 % ze způsobilých výdajů, tedy **333 mil. Kč**. Spolufinancování města Brno tedy činí **129 mil. Kč**.

Informační přehled o celkových výdajích projektu „Realizace protipovodňových opatření města Brna – etapa XXX“ (včetně DPH)		
Celkové výdaje projektu	461 978 000 Kč	100,0 %
Nezpůsobilé výdaje	111 078 000 Kč	24,0 %
Způsobilé výdaje	350 900 000 Kč	76,0 %
Výše dotace	333 355 000 Kč	72,2 %
Spolufinancování města Brna	128 623 000 Kč	27,8 %