

Z8/21. zasedání Zastupitelstva města Brna
konané dne 10.11.2020

141. Návrh směny pozemků a stavby pozemní komunikace v k. ú. Královo Pole

Anotace

Předmětem předkládaného materiálu je návrh směny nemovitých věcí (pozemků a stavby pozemní komunikace) v k. ú. Královo Pole v lokalitě, kterou je plánováno využít pro parkoviště typu park & ride. V případě uskutečnění navrhované směny dojde ke scelení vlastnictví pozemků SMB i druhé směřující strany.

Návrh usnesení

Zastupitelstvo města Brna

1. schvaluje

směnu

- pozemků:

- část p. č. 4140/1, která byla oddělena geometrickým plánem č. 3650-21/2020 a označena jako p. č. 4140/1, ostatní plocha, ostatní komunikace, o výměře 297 m²
 - část p. č. 4140/2, která byla oddělena geometrickým plánem č. 3650-21/2020 a označena jako p. č. 4140/2, ostatní plocha, ostatní komunikace, o výměře 980 m²
 - p. č. 4140/33, ostatní plocha, ostatní komunikace, o výměře 138 m²
 - p. č. 4140/38, ostatní plocha, ostatní komunikace, o výměře 863 m²
- vše v k. ú. Královo Pole ve vlastnictví statutárního města Brna

- stavby pozemní komunikace na části pozemku p. č. 4140/2 a části pozemku p. č. 4140/38, vše v k. ú. Královo Pole ve vlastnictví statutárního města Brna

za

- pozemky:

- p. č. 4140/5, ostatní plocha, ostatní komunikace, o výměře 1.004 m²
- p. č. 4140/29, ostatní plocha, ostatní komunikace, o výměře 22 m²
- p. č. 4140/31, ostatní plocha, ostatní komunikace, o výměře 133 m²
- p. č. 4140/36, ostatní plocha, ostatní komunikace, o výměře 920 m²
- p. č. 4140/40, ostatní plocha, ostatní komunikace, o výměře 14 m²

vše v k. ú. Královo Pole ve spoluvlastnictví [REDAKCE] a [REDAKCE] s
doplátkem ve prospěch statutárního města Brna ve výši 666.000 Kč a za podmínek
směnné smlouvy, která tvoří přílohu č..... těchto usnesení

Stanoviska

Rada města Brna na schůzi č. R8/108 konané dne 14.10.2020 projednala a doporučila.
Schváleno jednomyslně 11 členy.

Podpis zpracovatele pro archivaci

Zpracovatel

Elektronicky podepsáno

[Redacted signature]

vedoucí odboru - Majetkový odbor

3.11.2020 v 12:20

Garance správnosti, zákonnosti materiálu

Spolupodepisovatel

Elektronicky podepsáno

[Redacted signature]

vedoucí úseku - Úsek 2. náměstka primátorky

21.10.2020 v 14:52

Důvodová zpráva:

Úvod:

Předmětem předkládaného materiálu je návrh směny nemovitých věcí (pozemků a stavby pozemní komunikace) v k. ú. Královo Pole v lokalitě, kterou je plánováno využít pro parkoviště typu park & ride. V případě uskutečnění navrhované směny dojde ke scelení vlastnictví pozemků SMB i druhé směřující strany.

Navrhována je směna

• pozemků:

- část p. č. 4140/1, která byla oddělena geometrickým plánem č. 3650-21/2020 a označena jako p. č. 4140/1, ostatní plocha, ostatní komunikace, o výměře 297 m²
- část p. č. 4140/2, která byla oddělena geometrickým plánem č. 3650-21/2020 a označena jako p. č. 4140/2, ostatní plocha, ostatní komunikace, o výměře 980 m²
- p. č. 4140/33, ostatní plocha, ostatní komunikace, o výměře 138 m²
- p. č. 4140/38, ostatní plocha, ostatní komunikace, o výměře 863 m²

vše v k. ú. Královo Pole ve vlastnictví statutárního města Brna

- stavby pozemní komunikace na části pozemku p. č. 4140/2 a části pozemku p. č. 4140/38, vše v k. ú. Královo Pole ve vlastnictví statutárního města Brna

za

• pozemky:

- p. č. 4140/5, ostatní plocha, ostatní komunikace, o výměře 1.004 m²
- p. č. 4140/29, ostatní plocha, ostatní komunikace, o výměře 22 m²
- p. č. 4140/31, ostatní plocha, ostatní komunikace, o výměře 133 m²
- p. č. 4140/36, ostatní plocha, ostatní komunikace, o výměře 920 m²
- p. č. 4140/40, ostatní plocha, ostatní komunikace, o výměře 14 m²

vše v k. ú. Královo Pole ve spoluvlastnictví [REDACTED] a [REDACTED] s doplatkem ve prospěch statutárního města Brna ve výši 666.000 Kč a za podmínek směnné smlouvy.

Vlastnictví:

Pozemky SMB:

Vlastníkem pozemků p. č. 4140/1 a p. č. 4140/2 je SMB na základě souhlasného prohlášení ze dne 21.10.2002 o nabytí do vlastnictví dle zák. č. 172/1991 Sb., o přechodu některých věcí z majetku České republiky do vlastnictví obcí. Předmětné části uvedených pozemků odpovídají dle identifikace na stav PK části pozemku p. č. PK 2120/1, k. ú. Královo Pole, kn. vl. č. 4422 – příděl pro zemské hlavní město Brno.

Vlastníkem pozemků p. č. 4140/33 a p. č. 4140/38 je SMB na základě směnné smlouvy a smlouvy o zřízení služebnosti č. 6318172582 ze dne 29.05.2018, právní účinky zápisu ke dni 21.12.2018 (druhou směřující stranou byl Masarykův onkologický ústav).

Na pozemky nebyly uplatněny restituční nároky a nejsou zatíženy právy třetích osob.

Správu zeleně na pozemku p. č. 4140/1 zajišťuje MČ Brno – Královo Pole dle Statutu.

Na většině předmětné části pozemku p. č. 4140/2 a na většině pozemku p. č. 4140/38 se nachází místní komunikace III. třídy - veřejně přístupné parkoviště ve správě spol. Brněnské komunikace a.s.

Pozemky žadatelů:

Pozemky p. č. 4140/5, p. č. 4140/29, p. č. 4140/31, p. č. 4140/36 a p. č. 4140/40 nabyli [REDAKCE] a [REDAKCE] na základě potvrzení o prodeji nemovitosti ve veřejné dražbě a o zaplacení vydražené ceny ze dne 18.12.1998 a na základě kupní smlouvy ze dne 10.09.2002, právní účinky vkladu práva ke dni 16.09.2002 (prodávajícím byla KRÁLOVOPOLSKÁ, a.s.).

V případě uskutečnění směny by správu pozemků p. č. 4140/29, p. č. 4140/40 částí pozemků p. č. 4140/5 a p. č. 4140/36 (asfaltové povrchy) vykonávala spol. Brněnské komunikace a.s.

Správu zbývajících částí pozemků p. č. 4140/5, p. č. 4140/36 a pozemku p. č. 4140/31 (vše zeleň) by vykonávala MČ Brno – Královo Pole dle čl. 22 Statutu.

Pozemky p. č. 4140/29 a p. č. 4140/36 jsou zatíženy věcným břemenem umístění a provozování elektrorozvodného zařízení distribuční soustavy – skříně na pozemku a kabelu na pozemku ve prospěch E.ON Distribuce, a.s., F. A. Gerstnera 2151/6, České Budějovice 7, 370 01 České Budějovice, IČ: 28085400. Jinými právy třetích osob nejsou pozemky žadatelů dle údajů z KN zatíženy.

Popis pozemků:

Předmětné pozemky se nachází při ul. Křížíkova.

Pozemky SMB:

Na části pozemku p. č. 4140/1 a na pozemku p. č. 4140/33 se nachází zeleň, na zbývajících částech pozemku p. č. 4140/1 se nachází zpevněná plocha.

Na většině předmětné části pozemku p. č. 4140/2 a na většině pozemku p. č. 4140/38 je situována místní komunikace III. třídy - veřejně přístupné parkoviště, zbývajících částí uvedených pozemků tvoří zeleň.

Rozdělení pozemků p. č. 4140/1 a p. č. 4140/2 bylo provedeno na základě požadavku Odboru dopravy MMB z důvodu ponechání územní rezervy ve vlastnictví SMB pro vybudování chodníku s dělicím pásem mezi vozovkou a chodníkem v rámci plánovaného rozšíření místní komunikace II. třídy ulice Křížíkova.

Dle Územního plánu města Brna jsou severní část pozemku p. č. 4140/1 a pozemek p. č. 4140/33 stavební stabilizovanou plochou pro dopravu s podrobnějším účelem využití stanoveným funkčním typem železniční doprava. Zbývajících částí pozemku p. č. 4140/1 je plochou pro dopravu s podrobnějším účelem využití stanoveným funkčním typem plochy komunikací a prostranství místního významu.

Předmětná část pozemku p. č. 4140/2 a pozemek p. č. 4140/38 jsou stavební návrhovou plochou pro dopravu s podrobnějším účelem využití stanoveným funkčním typem DP – významná parkoviště.

Pozemky žadatelů:

Na převážných částech pozemků p. č. 4140/5 a p. č. 4140/36 se nachází oplocený autobazar (Autobazar Radlman – Herzog) a dvě mobilní stavby. Na menších severních částech uvedených pozemků se nachází zeleň, na menší jižní části pozemku p. č. 4140/36 je situovaná část příjezdové komunikační plochy.

Na pozemcích p. č. 4140/29 a p. č. 4140/40 se nachází protilehlá zakončení chodníků.

Na pozemku p. č. 4140/31 se nachází travnatá plocha.

Dle Územního plánu města Brna jsou převážná část pozemku p. č. 4140/5 a pozemek p. č. 4140/36 stavební návrhovou plochou pro dopravu s podrobnějším účelem využití stanoveným funkčním typem DP – významná parkoviště.

Severní pruh pozemku p. č. 4140/5 a pozemek p. č. 4140/31 jsou stavební stabilizovanou plochou pro dopravu s podrobnějším účelem využití stanoveným funkčním typem železniční doprava.

Pozemky p. č. 4140/29 a p. č. 4140/40 jsou nestavební návrhovou plochou městské zeleně s podrobnějším účelem využití stanoveným funkčním typem ZO – plochy ostatní městské zeleně.

Dle návrhu nového ÚPmB náleží všechny pozemky, kterou jsou předmětem navrhované dispozice, do plochy změn W/v3 – plocha komerční vybavenosti, struktura zástavby volná, výšková úroveň zástavby 3 (6 – 16 m) a zároveň jsou součástí rozvojové lokality KP-2 Křížkova.

Žádost o dispozici:

██████████ a ██████████ požádali o směnu svých pozemků za obecní z důvodu scelení svého vlastnictví. V lokalitě je plánována výstavba parkoviště typu park & ride.

Návrh ocenění:

Cena byla stanovena v souladu se zákonem č. 128/2000 Sb., zákon o obcích, jako cena obvyklá, jejíž hodnota byla určena porovnáním v souladu s § 2 odst. 1 zákona č. 151/1997 Sb., o oceňování majetku, a činí:

Cena obvyklá:

Jednotková kupní cena 3.600 Kč/m²

Cena obvyklá je cenou konečnou tedy včetně případné DPH.

Uvedená cena obvyklá zahrnuje i asfaltové povrchy.

LV	Pozemek p. č.	Výměra (m ²)	Výměra pro směnu (m ²)	Návrh jednotkové ceny (Kč/m ²)	Návrh kupní ceny (Kč)
10001 (SMB)	4140/1	315	297	3.600	1.069.200
	4140/2	982	980	3.600	3.528.000
	4140/33	138	138	3.600	496.800
	4140/38	863	863	3.600	3.106.800
Celkem			2.278	8.200.800	
4226 (žadatelé)	4140/5	1.004	1.004	3.600	3.614.400
	4140/29	22	22	3.600	79.200
	4140/31	133	133	3.600	478.800
	4140/36	920	920	3.600	3.312.000
	4140/40	14	14	3.600	50.400
Celkem			2.093	7.534.800	
Rozdíl				666.000	

Dodání nemovitých věcí ve vlastnictví SMB je osvobozeno od DPH dle § 56 zákona č. 235/2004 Sb., o dani z přidané hodnoty.

V případě realizace směny pozemků dle výše uvedeného ocenění žadatelé doplatí SMB částku ve výši 666.000 Kč.

Podmínky směny:

1) Dle požadavku Odboru dopravy MMB bude součástí směny rovněž komunikační stavba na pozemcích p. č. 4140/2 a p. č. 4140/38, která je místní komunikací III. třídy. Po schválení směny v ZMB a před podpisem směnné smlouvy bude na příslušný silniční správní úřad podán návrh na její vyřazení z kategorie místních komunikací. Podání návrhu silničnímu správnímu úřadu na vyřazení stavby parkoviště z kategorie místních komunikací bude podán prostřednictvím Odboru dopravy MMB.

2) Pozemky žadatelů p. č. 4140/5 a p. č. 4140/36 budou vyklizeny, bude odstraněno oplocení, mobilní stavby a otvory po kotevních prvcích budou zality modifikovanou záhlvkou, vše na náklady žadatelů.

3) V rámci směny žadatelé nabudou rovněž 2 ks uličních vpustí na pozemku p. č. 4140/2, které jsou součástí místní komunikace.

Závěr:

S ohledem na výše uvedené je Zastupitelstvu města Brna předkládán materiál, kterým je navrhováno schválit směnu:

• pozemků:

- část p. č. 4140/1, která byla oddělena geometrickým plánem č. 3650-21/2020 a označena jako p. č. 4140/1, ostatní plocha, ostatní komunikace, o výměře 297 m²
- část p. č. 4140/2, která byla oddělena geometrickým plánem č. 3650-21/2020 a označena jako p. č. 4140/2, ostatní plocha, ostatní komunikace, o výměře 980 m²
- p. č. 4140/33, ostatní plocha, ostatní komunikace, o výměře 138 m²
- p. č. 4140/38, ostatní plocha, ostatní komunikace, o výměře 863 m²

vše v k. ú. Královo Pole ve vlastnictví statutárního města Brna

• stavby pozemní komunikace na části pozemku p. č. 4140/2 a části pozemku p. č. 4140/38, vše v k. ú. Královo Pole ve vlastnictví statutárního města Brna

za

• pozemky:

- p. č. 4140/5, ostatní plocha, ostatní komunikace, o výměře 1.004 m²
- p. č. 4140/29, ostatní plocha, ostatní komunikace, o výměře 22 m²
- p. č. 4140/31, ostatní plocha, ostatní komunikace, o výměře 133 m²
- p. č. 4140/36, ostatní plocha, ostatní komunikace, o výměře 920 m²
- p. č. 4140/40, ostatní plocha, ostatní komunikace, o výměře 14 m²

vše v k. ú. Královo Pole ve spoluvlastnictví [REDAKCE] a [REDAKCE] s doplatkem ve prospěch statutárního města Brna ve výši 666.000 Kč a za podmínek směnné smlouvy.

Komise majetková RMB R8/KM/40 konaná dne 20.08.2020 nebyla usnášeníschopná, její zasedání bylo zrušeno.

Rada města Brna na své R8/101. schůzi konané dne 02.09.2020

souhlasila se záměrem směny

• pozemků:

- část p. č. 4140/1, ostatní plocha, ostatní komunikace, o výměře 297 m²
 - část p. č. 4140/2, ostatní plocha, ostatní komunikace, o výměře 980 m²
 - p. č. 4140/33, ostatní plocha, ostatní komunikace, o výměře 138 m²
 - p. č. 4140/38, ostatní plocha, ostatní komunikace, o výměře 863 m²
- vše v k. ú. Královo Pole ve vlastnictví statutárního města Brna

• stavby pozemní komunikace na části pozemku p. č. 4140/2 a části pozemku p. č. 4140/38, vše v k. ú. Královo Pole ve vlastnictví statutárního města Brna

za

• pozemky:

- p. č. 4140/5, ostatní plocha, ostatní komunikace, o výměře 1.004 m²
 - p. č. 4140/29, ostatní plocha, ostatní komunikace, o výměře 22 m²
 - p. č. 4140/31, ostatní plocha, ostatní komunikace, o výměře 133 m²
 - p. č. 4140/36, ostatní plocha, ostatní komunikace, o výměře 920 m²
 - p. č. 4140/40, ostatní plocha, ostatní komunikace, o výměře 14 m²
- vše v k. ú. Královo Pole ve spoluvlastnictví fyzických osob.

Schváleno jednomyslně 10 členy.

JUDr. Vaňková.	Mgr. Hladík	Bc. Kolářný	JUDr. Oliva	JUDr. Kerndl	Ing. Kratochvíl	Ing. Grund	RNDr. Chvátal Ph.D	Mgr. Suchý	Róbert Čuma	Ing. Fíšer
pro	pro	pro	pro	pro	pro	pro	-	pro	pro	pro

Záměr směny předmětných nemovitých věcí byl zveřejněn zákonem stanoveným způsobem na úřední desce od 03.09.2020 do 21.09.2020.

Komise majetková RMB na svém R8/KM/43. zasedání konaném dne 01.10.2020

doporučila

Radě a Zastupitelstvu města Brna

schválit

směnu

• pozemků:

- část p. č. 4140/1, která byla oddělena geometrickým plánem č. 3650-21/2020 a označena jako p. č. 4140/1, ostatní plocha, ostatní komunikace, o výměře 297 m²
- část p. č. 4140/2, která byla oddělena geometrickým plánem č. 3650-21/2020 a označena jako p. č. 4140/2, ostatní plocha, ostatní komunikace, o výměře 980 m²
- p. č. 4140/33, ostatní plocha, ostatní komunikace, o výměře 138 m²
- p. č. 4140/38, ostatní plocha, ostatní komunikace, o výměře 863 m²

vše v k. ú. Královo Pole ve vlastnictví statutárního města Brna

• stavby pozemní komunikace na části pozemku p. č. 4140/2 a části pozemku p. č. 4140/38, vše v k. ú. Královo Pole ve vlastnictví statutárního města Brna

za

• pozemky:

- p. č. 4140/5, ostatní plocha, ostatní komunikace, o výměře 1.004 m²
- p. č. 4140/29, ostatní plocha, ostatní komunikace, o výměře 22 m²
- p. č. 4140/31, ostatní plocha, ostatní komunikace, o výměře 133 m²
- p. č. 4140/36, ostatní plocha, ostatní komunikace, o výměře 920 m²
- p. č. 4140/40, ostatní plocha, ostatní komunikace, o výměře 14 m²

vše v k. ú. Královo Pole ve spoluvlastnictví [REDAKCE] a [REDAKCE] s doplatkem ve prospěch statutárního města Brna ve výši 666.000 Kč a za podmínek směnné smlouvy uvedené v materiálu

Hlasování: 7 - pro, 0 - proti, 0 - se zdržel /11 členů

Usnesení bylo přijato.

Bc. Doležal	Ing. Vašina	Ing. Pokorný	Ing. Trllo	p. Šafařík	Mgr. Haluza	Mgr. Nevřkla	Ing. Boleslav	Mgr. Leder	p. Janiček	Ing. Havelka
pro	pro	pro	omluven	omluven	pro	omluven	pro	omluven	pro	pro

Rada města Brna na své R8/108. schůzi konané dne 14.10.2020

doporučila

Zastupitelstvu města Brna schválit směnu

• pozemků:

- část p. č. 4140/1, která byla oddělena geometrickým plánem č. 3650-21/2020 a označena jako p. č. 4140/1, ostatní plocha, ostatní komunikace, o výměře 297 m²
 - část p. č. 4140/2, která byla oddělena geometrickým plánem č. 3650-21/2020 a označena jako p. č. 4140/2, ostatní plocha, ostatní komunikace, o výměře 980 m²
 - p. č. 4140/33, ostatní plocha, ostatní komunikace, o výměře 138 m²
 - p. č. 4140/38, ostatní plocha, ostatní komunikace, o výměře 863 m²
- vše v k. ú. Královo Pole ve vlastnictví statutárního města Brna

• stavby pozemní komunikace na části pozemku p. č. 4140/2 a části pozemku p. č. 4140/38, vše v k. ú. Královo Pole ve vlastnictví statutárního města Brna

za

• pozemky:

- p. č. 4140/5, ostatní plocha, ostatní komunikace, o výměře 1.004 m²
- p. č. 4140/29, ostatní plocha, ostatní komunikace, o výměře 22 m²
- p. č. 4140/31, ostatní plocha, ostatní komunikace, o výměře 133 m²
- p. č. 4140/36, ostatní plocha, ostatní komunikace, o výměře 920 m²
- p. č. 4140/40, ostatní plocha, ostatní komunikace, o výměře 14 m²

vše v k. ú. Královo Pole ve spoluvlastnictví [redacted] a [redacted] s doplatkem ve prospěch statutárního města Brna ve výši 666.000 Kč a za podmínek směnné smlouvy.

Schváleno jednomyslně 11 členy.

JUDr. Vaňková	Mgr. Hladík	Bc. Kolářný	JUDr. Oliva	JUDr. Kerndl	Róbert Čuma	Ing. Fišer	Ing. Grund	RNDr. Chvátal	Ing. Kratochvíl	Mgr. Suchý
pro	pro	pro	pro	pro	pro	pro	pro	pro	pro	pro

Stanoviska dotčených orgánů:

Odbor územního plánování a rozvoje MMB – ve svém vyjádření uvádí, že dle platného Územního plánu města Brna (ÚPmB) jsou předmětné pozemky nebo části předmětných pozemků určeny:

Pozemky ve vlastnictví SMB:

- severní část pozemku p. č. 4140/1 a pozemek p. č. 4140/33 jsou stavební stabilizovanou plochou pro dopravu s podrobnějším účelem využití stanoveným funkčním typem železniční doprava,
- zbývající část pozemku p. č. 4140/1 je plochou pro dopravu s podrobnějším účelem využití stanoveným funkčním typem plochy komunikací a prostranství místního významu,
- předmětná část pozemku p. č. 4140/2 a pozemek p. č. 4140/38 jsou stavební návrhovou plochou pro dopravu s podrobnějším účelem využití stanoveným funkčním typem DP – významná parkoviště.

Pozemky ve vlastnictví žadatelů:

- převážná část pozemku p. č. 4140/5 a pozemek p. č. 4140/36 jsou stavební návrhovou plochou pro dopravu s podrobnějším účelem využití stanoveným funkčním typem DP – významná parkoviště,
- severní pruh pozemku p. č. 4140/5 a pozemek p. č. 4140/31 jsou stavební stabilizovanou plochou pro dopravu s podrobnějším účelem využití stanoveným funkčním typem železniční doprava,
- pozemky p. č. 4140/29 a p. č. 4140/40 jsou nestavební návrhovou plochou městské zeleně s podrobnějším účelem využití stanoveným funkčním typem ZO – plochy ostatní městské zeleně.

Z Regulativů ÚPmB pro uspořádání území (tvořících Přílohu č. 1 obecně závazné vyhlášky statutárního města Brna č. 2/2004 o závazných částech ÚPmB, v platném znění) a z výkresů ÚPmB vyplývají následující podmínky využití předmětného území:

Plochy pro dopravu jsou určeny zejména pro umístění zařízení systémů dopravní obsluhy města.

Podrobnější účel využití je stanoven funkčními typy:

Plochy komunikací a prostranství místního významu, které plní podle regulativů ÚPmB funkci veřejného prostranství (konkrétně slouží jako komunikace, chodníky pro pěší, doprovodná zeleň podél komunikací) a jsou přístupné všem bez omezení, obecně se z majetku města neprodávají.

Železniční doprava včetně zařízení kontejnerové a kombinované dopravy a poštovního přepravního uzlu.

Významná parkoviště.

Vzhledem k tomu, že se jedná o návrhovou plochu pro dopravu, je nutné získat ke konečnému vyhodnocení stanovisko Odboru dopravy MMB, Oddělení koncepce dopravy.

Ve svém dalším vyjádření sděluje, že k návrhu směny dle stanoviska Odboru dopravy MMB z územního hlediska nemá námitky.

Městská část Brno – Královo Pole – ve svém vyjádření uvádí, že ZMČ Brno – Královo Pole usnesením č. 17Z16/12 doporučuje kompetentním orgánům statutárního města Brna schválit:

- směnu dle návrhu Odboru dopravy MMB, tj. směnu pozemku p. č. 4140/5 o výměře 1 004 m² ostatní plocha, ostatní komunikace v k. ú. Královo Pole ve vlastnictví [REDAKCE] a [REDAKCE] za části pozemků p. č. 4140/1 z celkové výměry 890 m² – ostatní plocha, ostatní komunikace, p. č. 4140/2 z celkové výměry 982 m² – ostatní plocha, ostatní komunikace v k. ú. Královo Pole ve vlastnictví statutárního města Brna, včetně dodržení podmínek vydaných Odborem dopravy MMB;

- do navržené směny navíc zahrnout pozemky a jejich nabytí – část p. č. 4140/36 a p. č. 4140/40, k. ú. Královo Pole, ve vlastnictví [REDAKCE] a [REDAKCE] do vlastnictví statutárního města Brna.

Odbor dopravy MMB – ve svých vyjádřeních uvádí, že doporučuje směnu části pozemku p. č. 4140/1 a p. č. 4140/2 k. ú. Královo Pole, které jsou ve vlastnictví statutárního města Brna, za pozemek p. č. 4140/5 k. ú. Královo Pole, který je vlastnictví žadatelů pouze za podmínky, že předmětem směny bude taktéž stavba pozemní komunikace a za podmínky, že směněné pozemky včetně stavby pozemní komunikace, které budou ve vlastnictví žadatelů, budou samostatně odvodněny na pozemky ve vlastnictví žadatelů.

Dále uvádí, že pokud chce městská část Brno – Královo Pole do směny zahrnout i pozemek p. č. 4140/40 a část pozemku p. č. 4140/36 k. ú. Královo Pole, pak bude dobré situaci řešit komplexně a do směny zahrnout i pozemek p. č. 4140/29 a z pozemku p. č. 4140/36 požadovat větší část.

Následně OD MMB požádal o doplnění směny o směnu celého pozemku p. č. 4140/36 a p. č. 4140/31 oba v k. ú. Královo Pole, které jsou ve vlastnictví žadatelů za pozemky p. č. 4140/38 (včetně stavby pozemní komunikace) a p. č. 4140/33 oba v k. ú. Královo Pole, které jsou ve vlastnictví SMB z důvodu celoměstského významu pro využití parkování park & ride.

Rozdělení pozemků p. č. 4140/1 a p. č. 4140/2, oba k. ú. Královo Pole, požaduje z důvodu ponechání územní rezervy ve vlastnictví SMB pro vybudování chodníku s dělicím pásem mezi vozovkou a chodníkem v rámci plánovaného rozšíření místní komunikace II. třídy ulice Křižíkova.

Brněnské komunikace, a.s. – ve svých vyjádřeních uvádí, že z dopravně inženýrského hlediska k předmětné směně nemá připomínku.

Na předmětné části pozemku p. č. 4140/1 k. ú. Královo Pole se nenachází komunikační stavba ve správě společnosti.

Na částech pozemku p. č. 4140/2 a p. č. 4140/38 k. ú. Královo Pole se nachází MK III. třídy ul. Třískalova ve správě společnosti.

Na předmětných pozemcích se nenachází kabelové vedení ve správě společnosti.

Z hlediska správce místních komunikací na území města Brna sděluje, že ke směně pozemků nemá námitek za dodržení následujících podmínek:

- Po odstranění oplocení a mobilních staveb na pozemcích p. č. 4140/5 a p. č. 4140/36 budou před předáním plochy do správy společnosti zality otvory po kotevních prvcích (ev. dočasných stavbách) modifikovanou záhlvkou na náklady současných vlastníků pozemku.
- Na předmětné části pozemku p. č. 4140/2 jsou umístěny 2 ks uličních vpustí, které slouží k odvodnění plochy parkoviště určeného k převodu do vlastnictví soukromé osoby, proto nebude

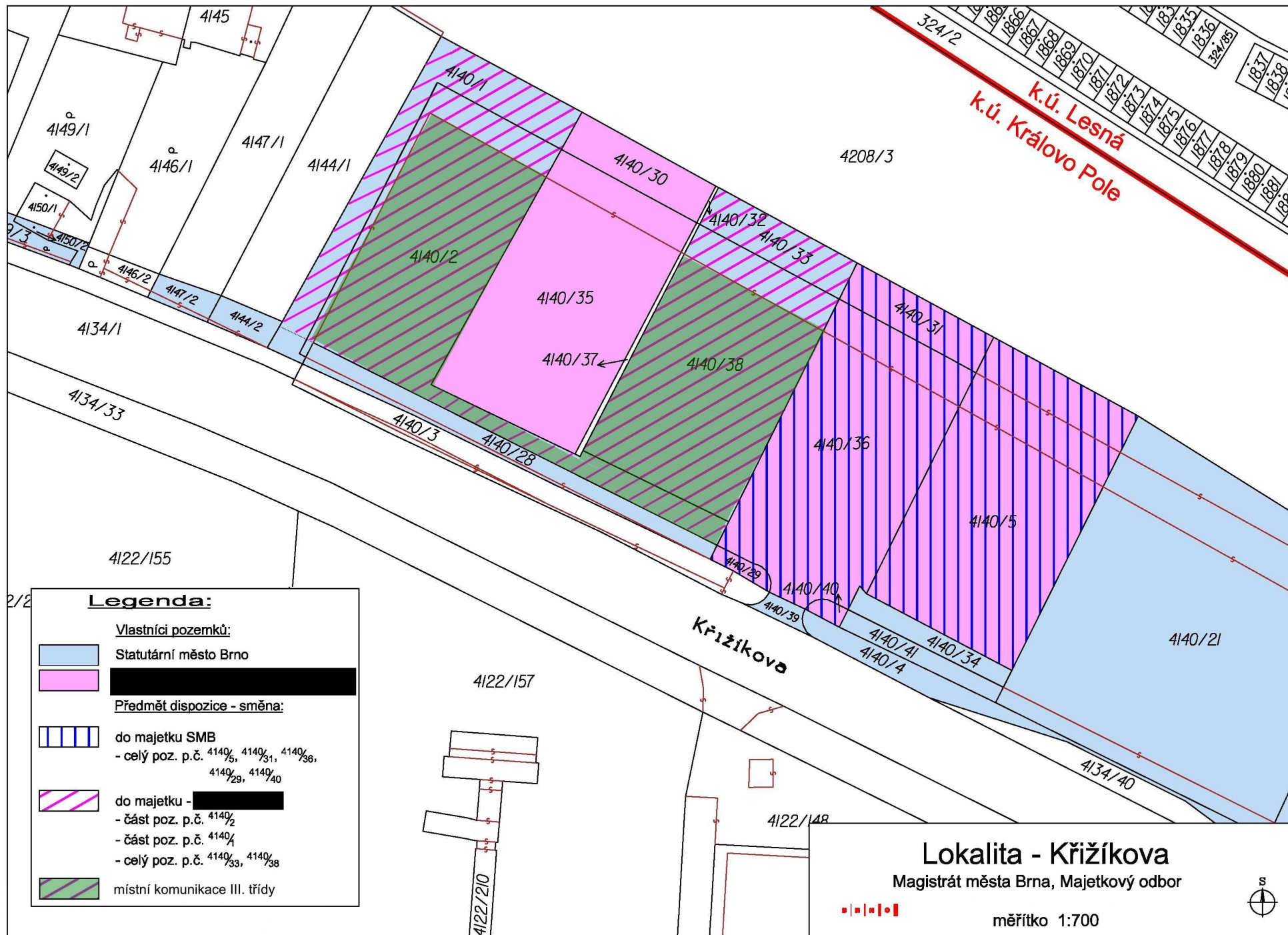
docházet k nátoku dešťových vod na plochy místní komunikace v majetku SMB a ve správě společnosti. Tyto 2 kusy uličních vpustí musí být rovněž součástí převodu majetku.

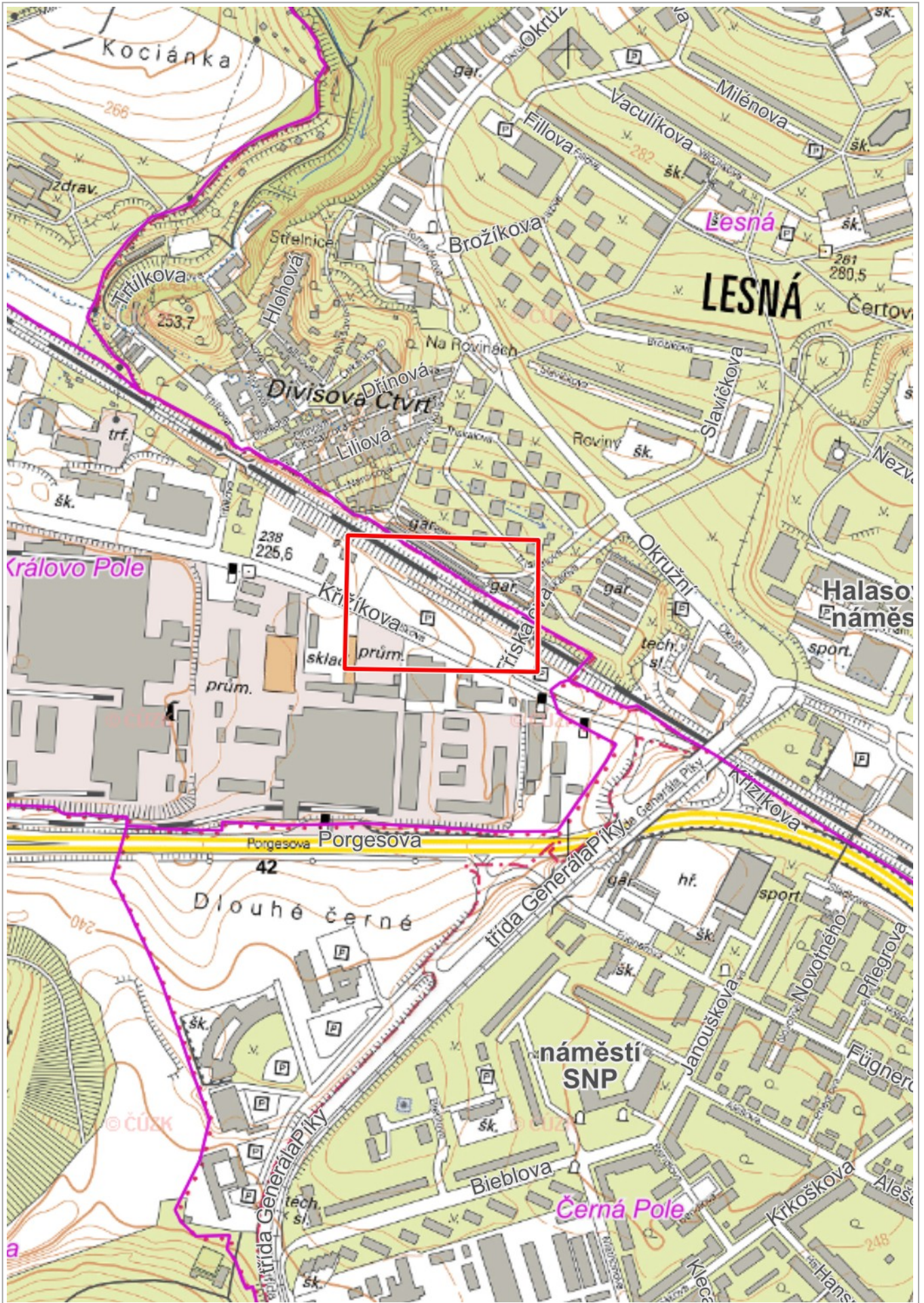
Brněnské vodárny a kanalizace, a.s. – ve svém vyjádření uvádí, že se směnou pozemků souhlasí bez připomínek, neboť nedojde k dotčení inženýrských sítí, které společnost provozuje. Současně upozorňuje, že části pozemků p. č. 4140/36, 4140/29, 4140/40 vše v k.ú. Královo Pole jsou dotčeny uložením inženýrské sítě, kterou společnost neprovozuje.

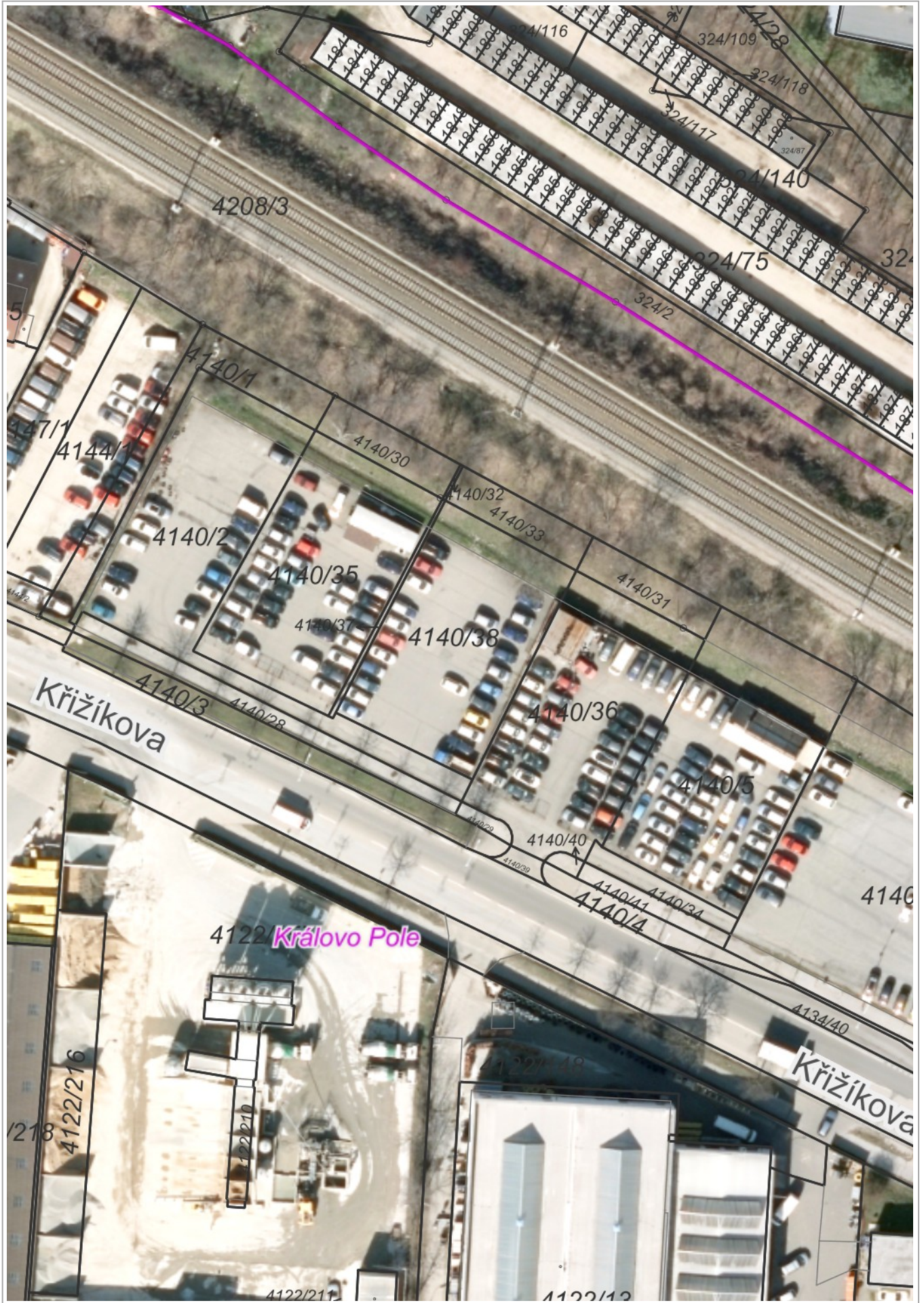
Technické sítě Brno, a.s. – ve svém vyjádření uvádí, že se směnou pozemků souhlasí bez připomínek. Vedení veřejného osvětlení nezasahuje do pozemků určených ke směně.

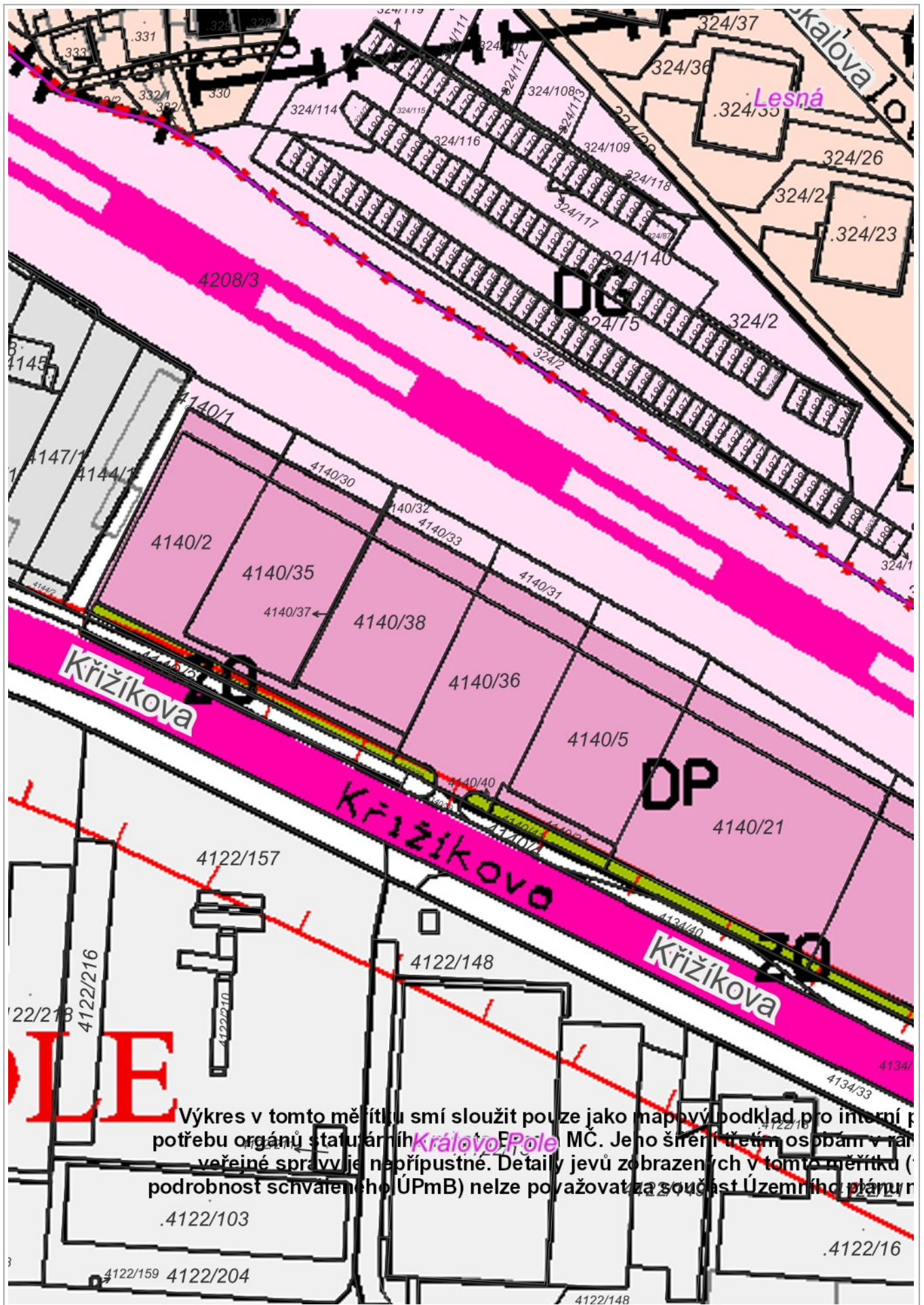
Dopravní podnik města Brna, a.s. – ve svém vyjádření uvádí, že ke směně předmětných pozemků z hlediska svých zájmů nemá žádné připomínky.

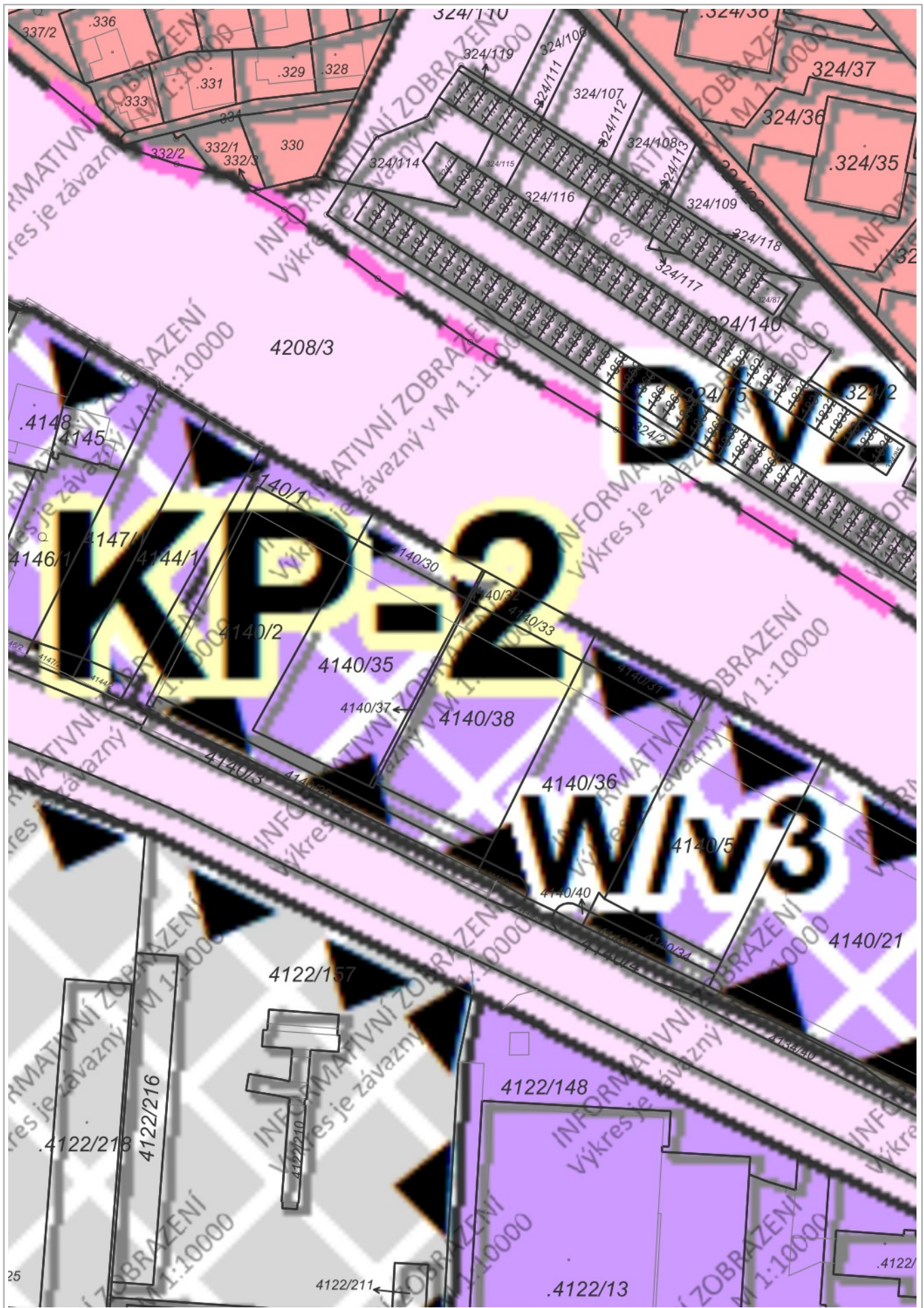
GridServices s.r.o. – ve svém vyjádření uvádí, se v zájmovém území nachází provozovaná plynárenská zařízení ve vlastnictví nebo správě GasNet, s.r.o. – plynovod STL.











Směnná smlouva

uzavřená mezi těmito smluvními stranami:

Statutární město Brno

IČO: 449 92 785

DIČ: CZ44992785

se sídlem Brno 602 00, Brno-město, Dominikánské náměstí 196/1

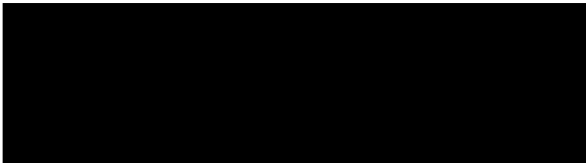
zastoupené primátorkou JUDr. Markétou Vaňkovou

bankovní spojení: Česká spořitelna, a.s., Olbrachtova 1929/62, 140 00 Praha 4

číslo účtu: 111158222/0800, variabilní symbol:

(dále též „první směňující“)

a



(dále též „druzí směňující“)

t a k t o:

Čl. I.

Nemovité věci prvního směňujícího

1. První směňující je výlučným vlastníkem nemovitých věcí - pozemků:

- p. č. 4140/1, ostatní plocha, ostatní komunikace, o výměře 315 m²,
- p. č. 4140/2, ostatní plocha, ostatní komunikace, o výměře 982 m²,
- p. č. 4140/33, ostatní plocha, ostatní komunikace, o výměře 138 m²,
- p. č. 4140/38, ostatní plocha, ostatní komunikace, o výměře 863 m²,

vše v k. ú. Královo Pole, které jsou zapsány u Katastrálního úřadu pro Jihomoravský kraj, Katastrální pracoviště Brno-město na LV č. 10001.

2. Geometrickým plánem č. 3650-21/2020 pro rozdělení pozemku, změnu hranice pozemku, který je který je nedílnou součástí této smlouvy (dále jen „geometrický plán“), došlo k rozdělení pozemku p. č. 4140/1 a pozemku p. č. 4140/2, oba v k. ú. Královo Pole. Rozdělením vznikl nový pozemek p. č. 4140/1, ostatní plocha, ostatní komunikace, o výměře 297 m² a nový pozemek p. č. 4140/2, ostatní plocha, ostatní komunikace, o výměře 980 m², oba v k. ú. Královo Pole. Nově vzniklý stav údajů není doposud zapsán v katastru nemovitostí.

3. Předmětem převodu vlastnického práva dle této smlouvy z vlastnictví prvního směňujícího do vlastnictví druhého směňujícího jsou:

- pozemek nově vytvořený dle geometrického plánu - pozemek p. č. 4140/1, ostatní plocha, ostatní komunikace, o výměře 297 m²,

- pozemek nově vytvořený dle geometrického plánu - pozemek p. č. 4140/2, ostatní plocha, ostatní komunikace, o výměře 980 m²,
- pozemek p. č. 4140/33, ostatní plocha, ostatní komunikace, o výměře 138 m²,
- pozemek p. č. 4140/38, ostatní plocha, ostatní komunikace, o výměře 863 m²,

vše v k. ú. Královo Pole, včetně všech součástí a příslušenství, které jsou dále v této smlouvě označeny též jako „POZEMKY PRVNÍHO SMĚŇUJÍCÍHO“.

4. První směňující je dále výlučným vlastníkem stavby pozemní komunikace na směňovaných částech pozemků p. č. 4140/2 a p. č. 4140/38, oba v k. ú. Královo Pole. Uvedená stavba pozemní komunikace je včetně všech součástí a příslušenství rovněž předmětem převodu vlastnického práva dle této smlouvy z vlastnictví prvního směňujícího do vlastnictví druhého směňujícího a dále je v této smlouvě označena též jako „KOMUNIKACE“. Před uzavřením této smlouvy byly uvedené stavba pozemní komunikace příslušným silničním správním úřadem vyřazena z kategorie místních komunikací.

Čl. II.

Nemovité věci druhých směňujících

1. Druzí směňující jsou podílovými spoluvlastníky nemovitých věcí - pozemků:

- p. č. 4140/5, ostatní plocha, ostatní komunikace, o výměře 1.004 m²,
- p. č. 4140/29, ostatní plocha, ostatní komunikace, o výměře 22 m²,
- p. č. 4140/31, ostatní plocha, ostatní komunikace, o výměře 133 m²,
- p. č. 4140/36, ostatní plocha, ostatní komunikace, o výměře 920 m²,
- p. č. 4140/40, ostatní plocha, ostatní komunikace, o výměře 14 m²,

a to v následujících spoluvlastnických podílech:

- [REDACTED] id. 1/2,
- [REDACTED] id. 1/2,

vše v k. ú. Královo Pole, které jsou zapsány u Katastrálního úřadu pro Jihomoravský kraj, Katastrální pracoviště Brno-město na LV č. 4226. Uvedené pozemky jsou včetně všech součástí a příslušenství a včetně asfaltového povrchu předmětem převodu vlastnického práva dle této smlouvy z vlastnictví druhých směňujících do vlastnictví prvního směňujícího a jsou dále v této smlouvě označeny též jako „POZEMKY DRUHÝCH SMĚŇUJÍCÍCH“.

Čl. III.

Předmět smlouvy

1. První směňující se zavazuje převést druhým směňujícím vlastnické právo k dále uvedeným nemovitým věcem výměnou za závazek druhých směňujících převést vlastnické právo k jiným dále uvedeným nemovitým věcem prvním směňujícím ve smyslu § 2184 zákona č. 89/2012 Sb., občanský zákoník, v platném znění (dále jen „občanský zákoník“) takto:

- a) První směňující se zavazuje převést POZEMKY PRVNÍHO SMĚŇUJÍCÍHO a KOMUNIKACI včetně všech součástí a příslušenství do podílového spoluvlastnictví druhých směňujících a druzí směňující se zavazují POZEMKY PRVNÍHO SMĚŇUJÍCÍHO a KOMUNIKACI včetně všech součástí a příslušenství do svého podílového spoluvlastnictví přijmout, a to následovně:

- [REDACTED] id. 1/2,
- [REDACTED] id. 1/2.

- b) Druzí směňující se zavazují převést POZEMKY DRUHÝCH SMĚŇUJÍCÍCH včetně všech součástí a příslušenství do vlastnictví prvního směňujícího a první směňující se zavazuje POZEMKY DRUHÝCH SMĚŇUJÍCÍCH včetně všech součástí a příslušenství do svého výlučného vlastnictví přijmout.

2. K převodu vlastnických práv ke směňovaným nemovitým věcem, které se zapisují do katastru nemovitostí (tj. POZEMKY PRVNÍHO SMĚŇUJÍCÍHO a POZEMKY DRUHÝCH SMĚŇUJÍCÍCH) dojde vkladem těchto vlastnických práv do katastru nemovitostí u Katastrálního úřadu pro Jihomoravský kraj se sídlem v Brně, Katastrální pracoviště Brno-město. Smluvní strany se dohodly, že ke stejnému okamžiku dojde i k převodu vlastnických práv ke KOMUNIKACI.

3. Smluvní strany se dohodly, že vkladem práv dle této smlouvy do katastru nemovitostí dochází k předání a převzetí směňovaných nemovitých věcí a že protokolární předání a převzetí směňovaných nemovitých věcí nebude realizováno.

4. Druzí směňující před podpisem této smlouvy poslední smluvní stranou provedli na své náklady na pozemcích p. č. 4140/5 a p. č. 4140/36, oba v k. ú. Královo Pole, následující opatření:

- vyklizení plochy parkoviště od stojících aut,
- odstranění oplocení a mobilních staveb,
- zalití otvorů po kotevních prvcích modifikovanou zálivkou.

První směňující ověřil provedení uvedených opatření před podpisem této smlouvy poslední smluvní stranou.

Čl. IV.

Ocenění předmětu směny

1. Smluvní strany se dohodly na cenách směňovaných nemovitých věcí následovně:

- a) nemovité věci prvního směňujícího
- cena POZEMKŮ PRVNÍHO SMĚŇUJÍCÍHO činí 7.165.771 Kč,
 - cena KOMUNIKACE činí 1.035.029 Kč,
- b) nemovité věci druhého směňujícího
- cena POZEMKŮ DRUHÉHO SMĚŇUJÍCÍHO činí 7.534.800 Kč.

2. Dodání POZEMKŮ PRVNÍHO SMĚŇUJÍCÍHO a KOMUNIKACE je osvobozeno od DPH dle § 56 zákona č. 235/2004 Sb., o dani z přidané hodnoty, v platném znění.

3. Rozdíl v cenách nemovitých věcí prvního směňujícího a nemovitých věcí druhých směňujících činí částku ve výši 666.000 Kč (slovy: šestsetšedesátšesttisíc korun českých) ve prospěch prvního směňujícího. Druzí směňující tento rozdíl uhradili prvnímu směňujícímu před podpisem této smlouvy poslední smluvní stranou na účet a variabilní symbol prvního směňujícího uvedené v záhlaví této smlouvy, a to v následujících částkách:

- [REDACTED] 333.000 Kč,
- [REDACTED] 333.000 Kč.

4. Smluvní strany se dohodly ohledně vzájemných peněžitých pohledávek v rozsahu, v němž se kryjí, že zaniknou započtením ke dni splatnosti pohledávky prvního směňujícího. Pohledávka je splatná dnem doručení vyznění o provedení vkladu z příslušného katastrálního úřadu.

Čl. V.
Prohlášení směřujících

1. Smluvní strany prohlašují, že je jim ke dni podpisu této smlouvy znám skutečný stav všech směřovaných nemovitých věcí a že je v tomto stavu bez výhrad nabývají do svého vlastnictví ve smyslu čl. III. odst. 1. této smlouvy.

2. Smluvní strany prohlašují, že si nejsou vědomy žádné skutečnosti, která by mohla mít za následek neplatnost, zpochybnění či ohrožení směny nemovitých věcí dle této smlouvy.

3. Smluvní strany prohlašují, že jejich vlastnické právo ke směřovaným nemovitým věcem není soudně či jinak právně napadeno či zpochybněno, že nejsou omezeny v disponování s nimi a že na směřovaných nemovitých věcech nevážnou žádné právní ani faktické vady, zejména zástavní právo, předkupní právo, věcné břemeno či jakékoliv jiné právo třetí osoby, s výjimkou:

- věcného břemene váznoucího na pozemcích p. č. 4140/29 a p. č. 4140/36, oba v k. ú. Královo Pole – věcné břemeno umístění a provozování elektrorozvodného zařízení distribuční soustavy – skříňně na pozemku a kabelu na pozemku dle čl. III. smlouvy o zřízení věcného břemene ze dne 10.02.2017 v rozsahu dle geometrického plánu č. 3224-909/2016 ve prospěch oprávněného: E.ON Distribuce, a.s., se sídlem F. A. Gerstnera 2151/6, České Budějovice 7, 370 01 České Budějovice, IČO: 28085400.

4. Smluvní strany berou na vědomí, že v zájmovém území směřovaných nemovitých věcí se nachází plynárenské zařízení – podzemní vedení plynovodu STL.

5. Druzí směřující berou na vědomí, že v rámci směny dle této smlouvy nabudou rovněž 2 ks dešťových vpustí na pozemku p. č. 4140/2 v k. ú. Královo Pole.

6. Druzí směřující se zavazují, že po podpisu této smlouvy i ke dni podání návrhu na vklad práv dle této smlouvy do katastru nemovitostí budou všechny směřované nemovité věci prosty všech práv třetích osob, s výjimkou věcného břemene uvedeného v předchozím odstavci, a že tomu tak bude až do převodu vlastnických práv ke směřovaným nemovitým věcem provedenému na základě této smlouvy.

7. Druzí směřující dále prohlašují, že jsou oprávněni tuto smlouvu uzavřít a plnit závazky v ní obsažené, že neexistuje žádný závazek vůči jiné osobě, ani nárok státu, finančního úřadu nebo jakéhokoli orgánu veřejné správy, který by kterémukoliv z nich bránil uzavřít a plnit tuto smlouvu, a že nebylo vůči kterémukoliv z nich zahájeno insolvenční řízení, exekuce či výkon rozhodnutí, a ani není kterémukoliv z nich známo, že by mu některé z těchto řízení hrozilo.

8. Smluvní strany výslovně sjednávají, že nebezpečí škody na všech směřovaných nemovitých věcech přechází na druhou smluvní stranu okamžikem, kdy bude proveden vklad vlastnických práv dle této smlouvy do katastru nemovitostí. Od stejného okamžiku náleží smluvním stranám případné plody a užitky na nabytých nemovitých věcech.

9. Smluvní strany tímto ve smyslu § 1765 občanského zákoníku výslovně prohlašují, že na sebe přebírají nebezpečí změny okolností.

10. Smluvní strany konstatují, že POZEMKY PRVNÍHO SMĚŘUJÍCÍHO a KOMUNIKACI nepovažují za veřejné prostranství ve smyslu § 34 zákona č. 128/2000 Sb., o obcích (obecní zřízení), v platném znění.

Druzí směřující se zavazují, že poté, co nabudou POZEMKY PRVNÍHO SMĚŇUJÍCÍHO a KOMUNIKACI do svého podílového spoluvlastnictví, nebudou po prvním směřujícím v budoucnu požadovat jakoukoliv úhradu za jejich užívání coby veřejného prostranství.

Čl. VI.

Společná ustanovení

1. Smluvní strany shodně požadují, aby u Katastrálního úřadu pro Jihomoravský kraj, Katastrální pracoviště Brno-město byly provedeny změny v katastru nemovitostí dle obsahu této smlouvy.
2. Návrh na zahájení řízení o povolení vkladu práv dle této smlouvy do katastru nemovitostí u Katastrálního úřadu pro Jihomoravský kraj se sídlem v Brně, Katastrální pracoviště Brno-město podá první směřující neprodleně po podpisu této smlouvy poslední smluvní stranou a po jejím zveřejnění v registru smluv.
3. Smluvní strany se dohodly, že správní poplatek spojený s návrhem na zahájení řízení o povolení vkladu do katastru nemovitostí hradí první směřující.
4. V případě, že katastrální úřad přeruší řízení o povolení vkladu do katastru nemovitostí nebo návrh na povolení vkladu do katastru nemovitostí zamítne, zavazují se smluvní strany učinit veškeré kroky směřující k odstranění vad návrhu, popř. si k tomu navzájem poskytnou součinnost.

Čl. VII.

Závěrečná ustanovení

1. Smlouva je sepsána v pěti vyhotoveních s platností originálu, z nichž dvě vyhotovení obdrží první směřující, po jednom vyhotovení obdrží každý z druhých směřujících a jedno vyhotovení bude připojeno v příloze návrhu na vklad práv z této smlouvy do katastru nemovitostí.
2. Smlouva nabývá platnosti dnem jejího podpisu poslední smluvní stranou a účinnosti dnem jejího uveřejnění prostřednictvím registru smluv postupem dle zákona č. 340/2015 Sb., zákon o registru smluv, v platném znění. První směřující zašle tuto smlouvu správci registru smluv k uveřejnění prostřednictvím registru smluv bez zbytečného odkladu, nejpozději však do 30 (slovy: třiceti) dnů ode dne uzavření této smlouvy. Smluvní strany souhlasně prohlašují, že skutečnosti uvedené v této smlouvě nepovažují za obchodní tajemství ve smyslu § 504 občanského zákoníku a udělují svolení k jejich užití a zveřejnění bez stanovení jakýchkoli dalších podmínek.
3. Druzí směřující berou na vědomí, že statutární město Brno je povinným subjektem dle zákona č. 106/1999 Sb., o svobodném přístupu k informacím, v platném znění.
4. Otázky touto smlouvou výslovně neupravené se řídí občanským zákoníkem a ostatními obecně závaznými právními předpisy České republiky.
5. Veškeré spory z této smlouvy se smluvní strany zavazují přednostně řešit mimosoudním jednáním. Teprve v případě, kdy mimosoudní dohoda smluvních stran nebude možná, rozhodne na návrh některé ze smluvních stran příslušný soud.

6. Smluvní strany podpisem této smlouvy prohlašují, že mezi nimi nebyla ujednána žádná další vedlejší ujednání při této smlouvě, než jsou uvedena v jejím textu. Tato smlouva obsahuje úplné ujednání o předmětu smlouvy a všech náležitostech, které strany měly a chtěly ve smlouvě ujednat, a které považují za důležité pro závaznost této smlouvy.

7. Smluvní strany prohlašují, že se s obsahem smlouvy řádně seznámily, že mu porozuměly a nemají vůči němu žádných výhrad, přičemž smlouvu uzavírají na základě jejich svobodné, vážné a omylu prosté vůle, nikoli v tísní za nápadně nevýhodných podmínek, na důkaz čehož připojují pod smlouvu své vlastnoruční podpisy.

8. Druzí směřující podpisem této smlouvy potvrzují, že byli v okamžiku získání osobních údajů statutárním městem Brnem seznámeni s informacemi o zpracování osobních údajů pro účely splnění práv a povinností dle této smlouvy. Bližší informace o zpracování osobních údajů poskytuje statutární město Brno na svých internetových stránkách www.brno.cz/gdpr/.

Doložka

ve smyslu § 41 zákona č. 128/2000 Sb., o obcích (obecní zřízení), ve znění pozdějších předpisů

Záměr statutárního města Brna směřit nemovité věci dle této smlouvy byl zveřejněn zákonem stanoveným způsobem.

Tato smlouva byla schválena Z8/... zasedáním Zastupitelstva města Brna konaným dne, bod č.

V Brně dne

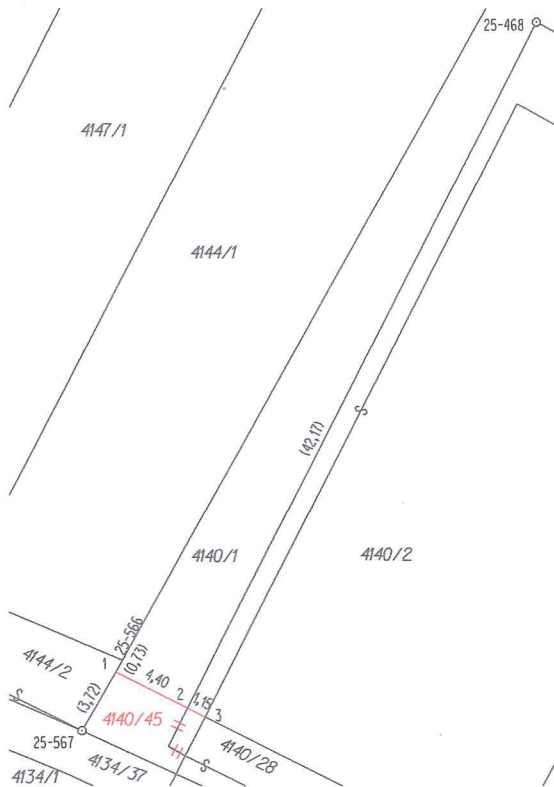
V dne

Statutární město Brno
JUDr. Markéta Vaňková
primátorka

V dne

VÝKAZ DOSAVADNÍHO A NOVÉHO STAVU ÚDAJŮ KATASTRU NEMOVITOSTÍ

Dosavadní stav				Nový stav														
Označení pozemku parc. číslem	Výměra parcely		Druh pozemku	Označení pozemku parc. číslem	Výměra parcely		Druh pozemku	Typ stavby	Způsob využití	Způsob využití	Způsob využití	Porovnání se stavem evidence právních vztahů						
	ha	m ²			Způsob využití	ha						m ²	Způsob využití	Způsob využití	Způsob využití	Díl přechází z pozemku označeného v katastru nemovitostí	Dřívejší poz. evidence	Číslo listu vlastnictví
4140/1	3	15	ostat.pl. komunikace	4140/1	2	97	ostat.pl. komunikace				0							
4140/2	9	82	ostat.pl. komunikace	4140/45		20	ostat.pl. komunikace				0							
				4140/2	9	80	ostat.pl. komunikace				0	4140/1	10001	3	15	celá		
					(12)	97)						4140/2	10001	9	82	celá		
					(12)	97)								12	97			

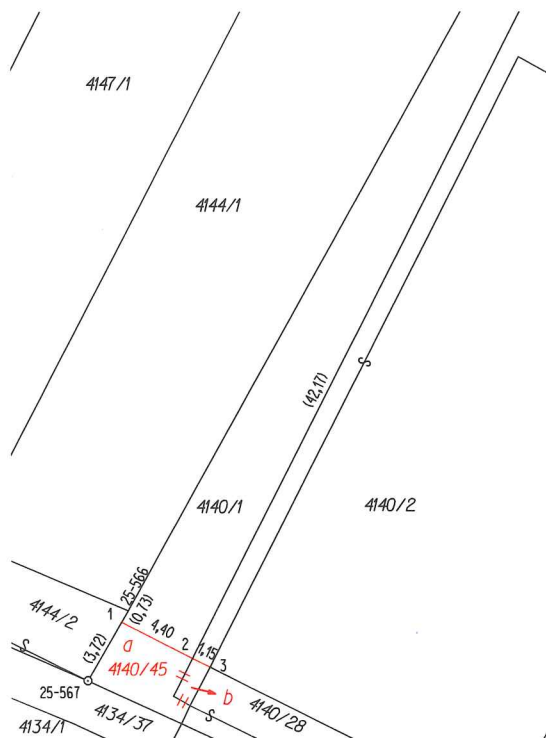


Seznam souřadnic (S-JTSK)

Číslo bodu	Souřadnice pro zápis do KN			Poznámka
	Y	X	KK	
25-468	597244,78	1157654,52	6	
25-566	597267,47	1157689,50	6	
25-567	597269,69	1157693,35	6	
1	597267,83	1157690,13	3	doč.kolíků bod ohr.výstav bou
2	597263,89	1157692,11	3	barva na plotě
3	597262,93	1157692,59	3	roh obrubníku

GEOMETRICKÝ PLÁN pro rozdělení pozemku, změnu hranice pozemku	Geometrický plán ověřil úředně oprávněný zeměměřický inženýr:	Stejnopis ověřil úředně oprávněný zeměměřický inženýr:
Zhotovil: MapKart s.r.o. Souhrady 4, 625 00 Brno IČO: 25572822 <hr/> Číslo plánu: 3650-21/2020 Okres: Brno-město Obec: Brno Kat.území: Královo Pole Mapový list: DKM (BLANSKO 8-8/33) Dosavadním vlastníkům pozemků byla poskytnuta možnost seznámit se v terénu s průběhem navrhovaných nových hranic, které byly označeny předepsaným způsobem:	Jméno, příjmení: Ing. Zbyněk Červinka	Jméno, příjmení: Ing. Z. Červinka
	Číslo položky seznamu úředně oprávněných zeměměřických inženýrů: 1696/1997	Číslo položky seznamu úředně oprávněných zeměměřických inženýrů: 1696/1997
	Dne: 4.5.2020 Číslo: 128/2020	Dne: 6.5.2020 Číslo: 132/2020
	Náležitostmi a přesností odpovídá právním předpisům	Tento stejnopis odpovídá geometrickému plánu v elektronické podobě uloženému v dokumentaci katastrálního úřadu.
Katastrální úřad souhlasí s očíslováním parcel. KÚ pro Jihomoravský kraj KP Brno-město PGP-760/2020-702 2020.05.06 13:14:46 CEST		

VÝKAZ DOSAVADNÍHO A NOVÉHO STAVU ÚDAJŮ KATASTRU NEMOVITOSTÍ																					
Dosavadní stav				Nový stav																	
Označení pozemku parc. číslem	Výměra parcely		Druh pozemku	Označení pozemku parc. číslem	Výměra parcely		Druh pozemku	Typ stavby	Způsob využití	Způsob využití	Zpús. určení výměr	Porovnání se stavem evidence právních vztahů									
	ha	m ²	Způsob využití		Způsob využití	Způsob využití	Způsob využití	Díl přechází z pozemku označeného v				Číslo listu vlastnictví	Výměra dílu		Označení dílu						
								katastru nemovitostí					dřívější poz. evidence	ha		m ²					
4140/1	3	15	ostat.pl.	4140/1	2	97	ostat.pl.			0		4140/1	10001	2	97						
			ostat. komunikace				ostat. komunikace										0	4140/1	10001	18	a
							ostat.pl.														
4140/2	9	82	ostat.pl.	4140/2	9	80	ostat.pl.			0		4140/2	10001	9	80						
			ostat. komunikace				ostat. komunikace														
	12	97			12	97															



Seznam souřadnic (S-JTSK)

Číslo bodu	Souřadnice pro zápis do KN			Poznámka
	Y	X	KK	
25-468	597244,78	1157654,52	6	
25-566	597267,47	1157689,50	6	
25-567	597269,69	1157693,35	6	
1	597267,83	1157690,13	3	doč.kolík-bod ohr.v ýstav bou
2	597263,89	1157692,11	3	barva na plotě
3	597262,93	1157692,59	3	roh obrubníku

GEOMETRICKÝ PLÁN

pro rozdělení pozemku, změnu hranice pozemku

Zhotovil: **MapKart s.r.o.**
Souhrady 4, 625 00 Brno
IČO: 25572822

Číslo plánu: **3650-21/2020**

Okres: **Brno-město**

Obec: **Brno**

Kat.území: **Královo Pole**

Mapový list: **DKM (BLANSKO 8-8/33)**

Dosavadním vlastníkům pozemků byla poskytnuta možnost seznámit se v terénu s průběhem navrhovaných nových hranic, které byly označeny předepsaným způsobem: