

Z8/22. zasedání Zastupitelstva města Brna  
konané dne 8.12.2020

## 67. Návrh Dodatku č. 5 ke Zřizovací listině Hvězdárny a planetária Brno, příspěvkové organizace

### Anotace

Do orgánů města je předkládán návrh Dodatku č. 5 ke Zřizovací listině Hvězdárny a planetária Brno, příspěvkové organizace, ze dne 2. 7. 2014 schválené Zastupitelstvem města Brna na zasedání č. Z6/035 konaném dne 17. 6. 2014 ve znění jeho dodatků.

### Návrh usnesení

#### Zastupitelstvo města Brna

- 1. schvaluje** ve smyslu § 27 odst. 2 zákona č. 250/2000 Sb., o rozpočtových pravidlech územních rozpočtů, ve znění pozdějších předpisů, Dodatek č. 5 ke Zřizovací listině Hvězdárny a planetária Brno, příspěvkové organizace, který tvoří přílohu č. .... těchto usnesení.

### Stanoviska

Materiál byl projednán v RMB na schůzi č. R8/118 konané dne 25. 11. 2020

#### Podpis zpracovatele pro archivaci

#### Zpracovatel

Elektronicky podepsáno

**Mgr. František Kubeš**

vedoucí odboru - Odbor strategického rozvoje a spolupráce

1.12.2020 v 10:14

**Garance správnosti, zákonnosti materiálu**

#### Spolupodepisovatel

Elektronicky podepsáno

**Mgr. Jiří Kučera**

vedoucí úseku - Úsek 2. náměstka primátorky

1.12.2020 v 10:00

**Obsah materiálu**

Návrh usnesení	1 - 1
Obsah materiálu	2 - 2
Důvodová zpráva	3 - 3
Příloha (UZ zřizovací listiny HaP ve znění dodatku c. 5.pdf)	4 - 11
Příloha k usnesení (Kráví hora - současnost.pdf)	12 - 12
Příloha k usnesení (Dodatek č. 5.pdf)	13 - 14
Stanovisko (R8_118 bod č. 36.pdf)	15 - 15

## Důvodová zpráva

Orgánům města Brna je předkládán návrh Dodatku č. 5 ke Zřizovací listině Hvězdárny a planetária Brno, příspěvkové organizace, ze dne 2. 7. 2014 schválené Zastupitelstvem města Brna na zasedání č. Z6/035 konaném dne 17. 6. 2014 ve znění jeho dodatků.

Nutnost aktualizovat předmětnou zřizovací listinu vychází z důvodu sloučení několika parcel v majetku statutárního města Brna, které spolu sousedily a které měly shodný účel – ostatní plocha, zeleň. Tyto parcely byly sloučeny k parcele č. 685/12, k. ú. Veverčí, která byla svěřená Městské části Brno-střed. Mezi těmito nemovitými věcmi – parcelami byla i parcela č. 685/20, která byla svěřena k hospodaření Hvězdárně a planetáriu Brno, příspěvkové organizaci.

S ohledem na skutečnost, že na této parcele se nachází na pevně připevněné movité věci ve správě výše uvedené příspěvkové organizaci a nachází se na ní i jedna z přístupových cest k této příspěvkové organizaci, je žádoucí, aby tato část nově rozšířené parcely zůstala ve správě Hvězdárny a planetária Brno, příspěvkové organizace.

Z tohoto důvodu je orgánům města předkládán výše uvedený dodatek, jehož předmětem je svěřeni k hospodaření Hvězdárně a planetáriu Brno, příspěvkové organizaci, části nemovité věci – parcely č. 685/20, ostatní plocha, zeleň, k. ú. Veverčí, která svým rozsahem odpovídá původní parcele č. 685/12. Podrobný zakres včetně zobrazení původní parcely se stává nedílnou součástí zřizovací listiny.

# STATUTÁRNÍ MĚSTO BRNO

## ZŘIZOVACÍ LISTINA organizace

### HVĚZDÁRNA A PLANETÁRIUM BRNO, PŘÍSPĚVKOVÁ ORGANIZACE

#### Úplné znění

vyplývající z dodatku č. 1 schváleného Zastupitelstvem města Brna na Z7/18. zasedání konaném dne 17. 5. 2016, dodatku č. 2 schváleného Zastupitelstvem města Brna na Z7/23. zasedání konaném dne 15. 11. 2016, dodatku č. 3 schváleného Zastupitelstvem města Brna na Z8/03. zasedání konaném dne 5. 2. 2019, dodatku č. 4 schváleného Zastupitelstvem města Brna na Z8/19. zasedání konaném dne 8. 9. 2020 a dodatku č. 5 schváleného Zastupitelstvem města Brna na Z8/... zasedání konaném dne ... .. 2020.

Zastupitelstvo města Brna na svém zasedání č. Z6/035 konaném dne 17. 6. 2014 v souladu s ust. § 84, odst. 2, písm. d) zákona č. 128/2000 Sb., o obcích (obecní zřízení), ve znění pozdějších předpisů, a ust. § 27 zákona č. 250/2000 Sb., o rozpočtových pravidlech územních rozpočtů, ve znění pozdějších předpisů, schválilo novou zřizovací listinu Hvězdárny a planetária Brno, příspěvkové organizace, která nahrazuje zřizovací listinu této příspěvkové organizace schválenou na Z5/038. zasedání Zastupitelstva města Brna konaném dne 5. 10. 2010, včetně dodatku č. 1 schváleného Zastupitelstvem města Brna na zasedání č. Z6/011 konaném dne 6. 12. 2011, dodatku č. 2 schváleného Zastupitelstvem města Brna na zasedání č. Z6/018 konaném dne 9. 10. 2012, dodatku č. 3 schváleného na zasedání Zastupitelstva města Brna č. Z8/03. konaného dne 5. 2. 2019, dodatku č. 4 schváleného Zastupitelstvem města Brna na Z8/19. zasedání konaném dne 8. 9. 2020 a dodatku č. 5 schváleného Zastupitelstvem města Brna na Z8/... zasedání konaném dne ... .. 2020.

#### Článek I. Základní ustanovení

1. Název organizace zní Hvězdárna a planetárium Brno, příspěvková organizace (dále jen hvězdárna).
2. Zřizovatelem hvězdárny je statutární město Brno, se sídlem v Brně, Dominikánské nám. 1/196, 602 00, okres Brno-město, IČ: 44992785.
3. Sídlem hvězdárny je Brno, Kraví hora 522/2, PSČ 616 00.
4. IČ hvězdárny je 00101443.
5. Hvězdárna je zřizována jako příspěvková organizace statutárního města Brna, je právnickou osobou ve smyslu občanského zákoníku a při své činnosti se řídí platnými právními předpisy.

6. Hvězdárna byla zřízena v roce 1954.
7. Hvězdárna má nadregionální působnost.

## Článek II. Historická kontinuita

Hvězdárnu začala v roce 1946 budovat Společnost pro vybudování lidové hvězdárny v zemském hlavním městě Brně. S prvními pozorováními se začalo v létě 1953, jako „Oblastní lidová hvězdárna v Brně“ byla oficiálně otevřena 16. října 1954. Dne 30. srpna 1959 byla rozšířena o novou budovu s projekčním planetárium. Dne 4. října 1991 bylo slavnostně zprovozněno velké projekční planetárium. V letech 2010 a 2011 prošla budova hvězdárny rozsáhlou rekonstrukcí, která byla završena 10. listopadu 2011. Velké planetárium ukončilo provoz v březnu 2013, po přestavbě sálu byl 31. října 2013 zprovozněn v sále digitální projekční systém (tzv. hybridní planetárium).

Organizace nesla v letech v 1965-1970 název „Lidová hvězdárna a planetárium v Brně“, v letech 1970-1973 „Hvězdárna a planetárium v Brně“, od 19. dubna 1973 do konce května 2008 „Hvězdárna a planetárium Mikuláše Koperníka v Brně“ a dále do listopadu 2010 „Hvězdárna a planetárium Mikuláše Koperníka v Brně, příspěvková organizace“.

Zřizovatelské pravomoci vykonával od roku 1954 do roku 1990 Městský národní výbor v Brně, po jeho zániku je zřizovatelem hvězdárny statutární město Brno.

Od 1. ledna 1986 do 10. června 2008 byla součástí hvězdárny jako odloučené pracoviště „Hvězdárna ve Vyškově“.

Hvězdárna byla dne 6. listopadu 2001 zapsána do obchodního rejstříku vedeném Krajským soudem v Brně oddíl Pr, vložka 17. Dne 5. října 2010 schválilo Zastupitelstvo města Brna na svém zasedání č. Z5/038 v souvislosti s modernizací hvězdárny s účinností od 1. prosince 2010 nový název „Hvězdárna a planetárium Brno, příspěvková organizace“.

## Článek III. Hlavní účel a předmět činnosti

1. Hlavním účelem hvězdárny je propagovat a popularizovat vědu a výsledky vědeckých výzkumů, především z oborů o neživé přírodě, zejména astronomie, rozvíjet zájmovou činnost, organizovat a provádět metodickou a výzkumnou činnost. Je institucí neformálního vzdělávání, kulturních i sociálních aktivit, která klade důraz na kritický způsob myšlení, interaktivní přístup a inspiraci návštěvníků k samostatnému experimentování a k objevování základních zákonů vědy a techniky.
2. Předmět činnosti hvězdárny:
  - A. Pravidelně umožňuje pozorování hvězdné oblohy a Slunce, popisuje, demonstruje a vysvětluje astronomické jevy prostřednictvím provozu planetária ve svých

prostorách i mimo ně zájemcům z řad veřejnosti, organizovaným skupinám a školním výpravám;

- B. Realizuje odborné, vzdělávací i populárně vědecké akce a aktivity v oblasti přírodních, technických a společenských věd (např. audiovizuální pořady, přednášky, workshopy), zejména pak v oboru astronomie a příbuzných přírodovědných oborů, ve svěřených objektech i mimo ně, zájemcům z řad veřejnosti, organizovaným skupinám a školním výpravám;
- C. Otevírá a ztraktivňuje problematiku vědy a výzkumu potenciálním zájemcům – mateřským, základním, středním i vysokým školám (studentům i pedagogům), stejně jako odborné i laické veřejnosti;
- D. Podporuje, vydává a prodává odborné, vzdělávací i populárně vědecké periodické i neperiodické publikace, metodické materiály, pomůcky a potřeby, zvukové a zvukově-obrazové záznamy;
- E. Poskytuje metodickou a odbornou pomoc v oboru astronomie a příbuzných přírodovědných oborů;
- F. Vytváří podmínky pro růst počtu studentů a absolventů přírodovědných a technických oborů na českých středních, vyšších odborných a vysokých školách;
- G. Organizuje a podílí se na pořádání kulturních, společenských, odborných i vzdělávacích akcích ve svěřených objektech i mimo ně;
- H. Podílí se a realizuje vlastní populárně-vědeckou i vědecko-výzkumnou činnost v oblasti přírodních, technických a společenských věd a výsledky publikuje;
- I. Pečuje o odborný růst a zvyšování kvalifikace svých zaměstnanců;
- J. Provádí údržbu, opravy, vývoj a výrobu přístrojů, zařízení i jiných produktů a forem (např. interaktivních exponátů, didaktických pomůcek, systémů dálkového vzdělávání) pro vlastní odborné, vzdělávací i populárně vědecké aktivity a také pro jiné organizace i jednotlivce;
- K. Pravidelně komunikuje a spolupracuje s vědeckými, univerzitními i akademickými institucemi;
- L. Spolupracuje s podobně zaměřenými centry neformálního i formálního vzdělávání i s jednotlivci v České republice a v zahraničí.

### 3. Doplnková činnost hvězdárny:

#### 3.1 Zřizovatel povoluje hvězdárně tyto okruhy doplňkové činnosti:

Výroba, obchod a služby neuvedené v přílohách 1 až 3 živnostenského zákona.

Obory činnosti:

- Výroba, rozmnožování, distribuce, prodej, pronájem zvukových a zvukově-obrazových záznamů a výroba nenahraných nosičů údajů a záznamů
- Zprostředkování obchodu a služeb
- Velkoobchod a maloobchod
- Nákup, prodej, správa a údržba nemovitostí
- Pronájem a půjčování věcí movitých
- Výzkum a vývoj v oblasti přírodních a technických věd nebo společenských věd
- Reklamní činnost, marketing, mediální zastoupení
- Fotografické služby
- Mimoškolní výchova a vzdělávání, pořádání kurzů, školení, včetně lektorské činnosti
- Provozování kulturních, kulturně-vzdělávacích a zábavních zařízení, pořádání kulturních produkcí, zábav, výstav, veletrhů, přehlídek, prodejních a obdobných akcí

Zabezpečování pronájmů prostor sloužících podnikání, které nejsou potřebné k zajišťování hlavního účelu a předmětu činnosti hvězdárny, v souladu s článkem VII. zřizovací listiny.

- 3.2 Tyto činnosti nesmí narušovat plnění hlavního účelu a předmětu činnosti hvězdárny.
- 3.3 Příjmy z doplňkové činnosti musí být odděleně účtovány a sledovány a podléhají dani z příjmu.
- 3.4 Prostředky získané doplňkovou činností použije hvězdárna pro financování hlavního účelu a předmětu své činnosti.
4. Tyto činnosti provozuje hvězdárna ve svém sídle a případně i v dalších k tomu určených prostorách.

#### Článek IV. Statutární orgán

1. Statutárním orgánem příspěvkové organizace je ředitel, kterého jmenuje a odvolává Rada města Brna. Ředitel je jmenován na základě výběrového řízení. Ředitel je jmenován na dobu neurčitou. Práce ředitele je hodnocena obvykle po pěti letech funkčního období. Výsledky hodnocení jsou projednávány Radou města Brna. Rada města Brna stanoví plat ředitele a zásady hmotné zainteresovanosti. Ředitel je zaměstnancem hvězdárny.
2. Ředitel hvězdárny zejména:
  - řídí činnost hvězdárny v souladu s právními předpisy, zastupuje ji navenek, jedná jejím jménem, odpovídá za její činnost a za celkovou personální politiku;
  - uzavírá a rozvazuje pracovní poměr se všemi zaměstnanci hvězdárny, ustanovuje je do funkcí, stanoví jim plat a náplň pracovní činnosti;
  - zřizuje podle potřeby stálé nebo dočasné poradní a pracovní orgány;
  - řídí se Zásadami vztahu orgánů statutárního města Brna k příspěvkovým organizacím, schválenými Radou města Brna, v platném znění (dále jen Zásady), a dalšími věcně příslušnými dokumenty schválenými orgány města;
  - plní úkoly vyplývající z funkce statutárního orgánu organizace, ze zřizovací listiny a uložené mu orgány statutárního města Brna.
3. Ředitel hvězdárny ustanoví z řad zaměstnanců hvězdárny stálého zástupce, který ho zastupuje po dobu jeho nepřítomnosti ve vymezeném rozsahu práv a povinností ředitele. Zástupce se podepisuje za hvězdárnu tak, že k jménu, příjmení a funkci ředitele připojí svůj podpis s dodatkem „v z.“ (v zastoupení).
4. Ředitel může být dále zastupován jím pověřeným zástupcem, který je oprávněn jednat pouze v konkrétní věci a v rozsahu stanoveném v pověření. Pověření musí být vždy písemné.

## Článek V. Organizační uspořádání

Organizační uspořádání, pracovní náplně, úkoly i povinnosti pracovníků a vzájemné vztahy stanoví organizační a pracovní řád hvězdárny, který vydává ředitel hvězdárny na základě této zřizovací listiny a platných právních předpisů.

## Článek VI.

Vymezení majetku ve vlastnictví zřizovatele, který se předává hvězdárně k hospodaření

Statutární město Brno předává hvězdárně k hospodaření v souladu s ustanoveními zákona č. 250/2000 Sb., o rozpočtových pravidlech územních rozpočtů, ve znění pozdějších předpisů (dále jen z. č. 250/2000 Sb.), následující majetek (dále jen svěřený majetek):

1. Nemovitý majetek, jenž se nachází v k. ú. Veverčí, obec Brno:
  - pozemek p. č. 687, zastavěná plocha a nádvoří, jehož součástí je objekt občanské vybavenosti č. p. 974, Kraví hora 1;
  - pozemek p. č. 689, zastavěná plocha a nádvoří, jehož součástí je stavba občanského vybavení č. p. 521, Kraví hora 4;
  - pozemek p. č. 690, zastavěná plocha a nádvoří, jehož součástí je stavba občanského vybavení č. p. 523, Kraví hora 3;
  - pozemek p. č. 691, zastavěná plocha a nádvoří, jehož součástí je stavba občanského vybavení č. p. 522, Kraví hora 2;
  - pozemek p. č. 685/2, ostatní plocha, ostatní komunikace;
  - pozemek p. č. 685/7, ostatní plocha, ostatní komunikace;
  - část pozemku p. č. 685/12, ostatní plocha, zeleň, o výměře 862 m<sup>2</sup>, která je vyobrazena v příloze č. 2, jež je nedílnou součástí této zřizovací listiny;
  - pozemek p. č. 685/18, ostatní plocha, jiná plocha;
  - pozemek p. č. 685/19, ostatní plocha, zeleň;
  - pozemek p. č. 717/1, zastavěná plocha a nádvoří, jehož součástí je objekt občanské vybavenosti bez čísla popisného nebo evidenčního;
  - pozemek p. č. 717/2, ostatní plocha, jiná plocha;
  - pozemek p. č. 717/3, ostatní plocha, jiná plocha.“
2. Movitý majetek, dle aktuálních inventárních seznamů, které jsou přílohou č. 1 a nedílnou součástí této zřizovací listiny.
3. Hodnota svěřeného nemovitého a movitého majetku je uvedena v aktuálních inventárních seznamech majetku.

## Článek VII.

Vymezení majetkových práv a povinností při hospodaření se svěřeným majetkem

1. Svěřený majetek je ve vlastnictví zřizovatele. Hvězdárna nabývá majetek pro svého zřizovatele, nestanoví-li z. č. 250/2000 Sb. jinak, s právem užívání tohoto majetku pro hvězdárnu.



2. Při hospodaření se svěřeným majetkem se hvězdárna řídí platnými právními předpisy, metodikami, věcně příslušnými dokumenty schválenými orgány statutárního města Brna, zejména Zásadami, a úkoly vyplývajícími z usnesení orgánů statutárního města Brna. Hvězdárna řádně hospodaří se svěřeným majetkem, zejména provádí údržbu, opravy a zabezpečuje jeho provoz.
3. Svěřený majetek statutárního města Brna hvězdárna vede v účetnictví a zajišťuje v souladu se zákonem č. 563/1991 Sb., o účetnictví, ve znění pozdějších předpisů (dále jen z. č. 563/1991 Sb.), provádění odpisů ze svěřeného majetku. Hvězdárna předává zřizovateli podklady a dokládá skutečnosti pro přiznání daně z nemovitosti a připravuje podklady pro zřízení věcných břemen (služebností) na objekty pro vedení sítí dle platné právní úpravy.
4. Hvězdárna je povinna inventarizovat majetek, se kterým hospodaří, v souladu se zákonem č. 563/1991 Sb. a v souladu se Zásadami a aktualizované výsledky inventarizace předávat v jednom vyhotovení zřizovateli prostřednictvím odvětvového odboru.
5. Hvězdárna průběžně předkládá zřizovateli návrhy na likvidaci přebytečného a neupotřebitelného majetku.
6. Dispozice se svěřeným majetkem zřizovatele:
  - 6.1 Hvězdárna je oprávněna uzavírat svým jménem krátkodobé dohody o užívání místností a prostor ve svěřených objektech a svěřených pozemků na dobu do 29 dnů včetně. Příjmy z těchto dohod jsou příjmy hvězdárny.
  - 6.2 Hvězdárna je oprávněna jménem statutárního města Brna uzavírat smlouvy o nájmu:
    - a) místností a prostor ve svěřených objektech a svěřených pozemků na dobu delší než 29 dnů, avšak nepřesahujících dobu 12 měsíců;
    - b) částí prostor (ploch) ve svěřených objektech pro umístění prodejních automatů na dobu neurčitou;
    - c) ploch a zdí svěřených nemovitostí za účelem umístění informačních cedulí orientačního charakteru, a to na dobu neurčitou;
    - d) prostor ve svěřených objektech, ve kterých jsou umístěna zařízení sloužící k zásobování svěřených objektů energiemi (kotelny, výměňkové stanice, atd.), a to na dobu neurčitou a za účelem provozování těchto zařízení;Hvězdárna je povinna v těchto případech zveřejnit záměr pronájmu na webových stránkách hvězdárny minimálně 15 dnů před uzavřením příslušné smlouvy. V těchto případech musí být na straně pronajímatele uvedeno statutární město Brno a skutečnost, že působnost ve věci uzavření smlouvy byla zřizovací listinou svěřena příspěvkové organizaci. Příjmy z těchto smluv jsou příjmy hvězdárny.
  - 6.3 Smlouvy na pronájem místností a prostor ve svěřených objektech, svěřených pozemků, ploch a zdí svěřených nemovitostí přesahující 12 měsíců a na dobu neurčitou [vyjma smluv uvedených v bodu 6.2 písm. b), c) a d)] je oprávněn uzavírat pouze zřizovatel. Příjmy z těchto smluv jsou příjmy zřizovatele, který je zohledňuje v transferu poskytovaném hvězdárně dle z. č. 250/2000 Sb.

- 6.4 Hvězdárna je oprávněna svým jménem uzavírat na dobu do 29 dnů včetně krátkodobé dohody o užívání, a na dobu delší než 29 dnů smlouvy o pronájmu:
- a) movitých věcí, které tvoří vnitřní vybavení pronajímaných místností a prostor;
  - b) movitých věcí pro akce zajišťované zřizovatelem nebo ostatními příspěvkovými organizacemi zřízenými statutárním městem Brnem v oblasti kultury;
  - c) technického zařízení sloužícího k pořádání přednášek a představení, koncertů, jiných kulturních akcí, konferencí, seminářů, workshopů a jiných slavnostních příležitostí, pokud tento majetek hvězdárna dočasně nevyužívá;
  - d) interaktivních a experimentálních exponátů, pokud tento majetek hvězdárna dočasně nevyužívá.

Příjmy z těchto smluv jsou příjmy hvězdárny.

6.5 Jiné dispozice se svěřeným majetkem je oprávněn provádět pouze zřizovatel.

6.6 Hvězdárna zajišťuje investice do svěřeného majetku v rámci finančních prostředků uvedených ve finančním plánu hvězdárny a v rámci finančních prostředků, které má k dispozici v investičním fondu. Jiné investice je hvězdárna oprávněna realizovat pouze se souhlasem zřizovatele.

6.7 Hvězdárna užívá i jiný majetek než majetek zřizovatele, a to na základě smluvních a jiných právních vztahů.

6.8 Hvězdárna zastupuje zřizovatele před orgány státní správy ve správních řízeních týkajících se svěřeného majetku za předpokladu souhlasného stanoviska zřizovatele ke konkrétním záměrům hvězdárny. Hvězdárna je oprávněna nechat se v těchto řízeních zastupovat na základě plné moci zvoleným zástupcem.

6.9 Hvězdárna v případě potřeby sdružuje prostředky s jinými partnery a vstupuje do širších účelových právních a ekonomických vztahů s jinými subjekty podle platných právních předpisů.

#### Článek VIII.

##### Vymezení doby, na kterou je organizace zřízena

Hvězdárna je zřízena na dobu neurčitou.

#### Článek IX.

##### Ostatní ustanovení

1. Hvězdárna se ve své činnosti řídí platnými obecně závaznými právními předpisy, dodržuje stanovené finanční vztahy k rozpočtu zřizovatele, hospodář dle zákona č. 250/2000 Sb. a plní úkoly vyplývající z usnesení Zastupitelstva města Brna a Rady města Brna a věcně příslušných dokumentů schválených těmito orgány.
2. Zřizovatel provádí kontrolu činnosti hvězdárny.
3. Hvězdárna se zapisuje do obchodního rejstříku.

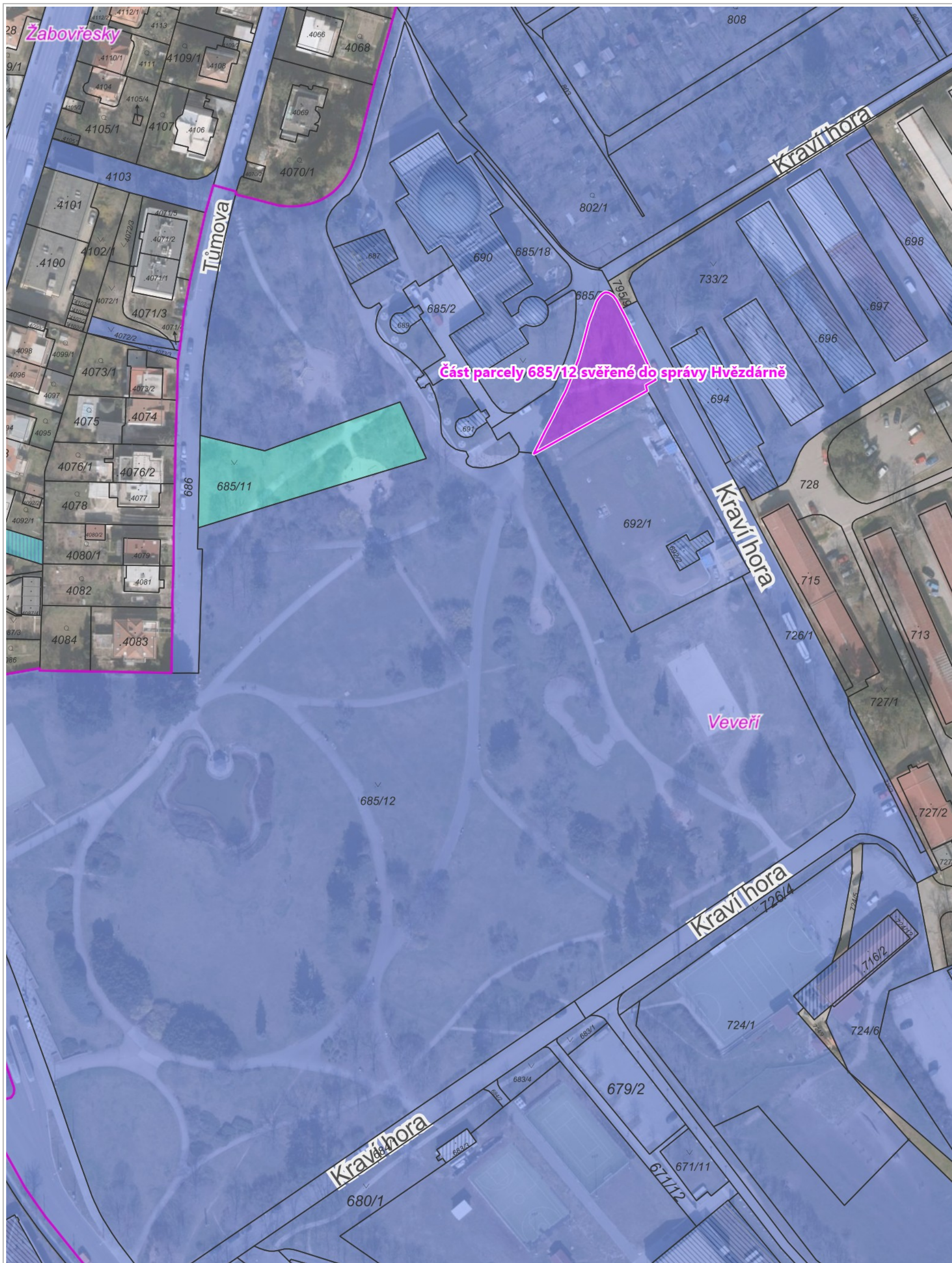
Článek X.  
Závěrečná ustanovení

1. Tato zřizovací listina byla schválena Zastupitelstvem města Brna na jeho Z6/035. zasedání konaném dne 17. 6. 2014 a nabyla účinnosti dnem 2. 7. 2014.
2. Zřizovací listina je vyhotovena v pěti výtiscích, z nichž jeden obdrží hvězdárna, a čtyři zřizovatel.

V Brně dne .....

.....  
JUDr. Markéta Vaňková  
primátorka města Brna





50 m  
0 10 20 30 40 50

1 : 1 200

© TopGis, s.r.o., datum snímkování: 19. 3. 2020, RÚIAN: © ČÚZK, Katastr: © ČÚZK



## **Dodatek č. 5**

### **ke zřizovací listině**

### **Hvězdárny a planetária Brno, příspěvkové organizace**

Zastupitelstvo města Brna na svém zasedání č. Z8/... konaném dne ... .. 2020, v souladu s ust. § 84 odst. 2 písm. d) zákona č. 128/2000 Sb., o obcích (obecní zřízení), ve znění pozdějších předpisů, a ust. 27 zákona č. 250/2000 Sb., o rozpočtových pravidlech územních rozpočtů, ve znění pozdějších předpisů, schválilo tento dodatek č. 5 ke zřizovací listině Hvězdárny a planetária Brno, příspěvkové organizace, ze dne 2. 7. 2014 schválené Zastupitelstvem města Brna na zasedání č. Z6/035 konaném dne 17. 6. 2014, ve znění dodatku č. 1. schváleného na zasedání Zastupitelstva města Brna č. Z7/18 konaném dne 17. 5. 2016, dodatku č. 2 schváleného na zasedání Zastupitelstva města Brna č. Z7/23 konaném dne 15. 11. 2016, dodatku č. 3 schváleného na zasedání Zastupitelstva města Brna č. Z8/03. konaného dne 5. 2. 2019 a dodatku č. 4 schváleného Zastupitelstvem města Brna na Z8/19. zasedání konaném dne 8. 9. 2020.

takto:

#### I.

1. Vypouští se text čl. VI. odst. 1, který zní:

„Nemovitý majetek, jenž se nachází v k. ú. Veverčí, obec Brno:

- pozemek p. č. 687, zastavěná plocha a nádvoří, jehož součástí je objekt občanské vybavenosti č. p. 974, Kraví hora 1;
- pozemek p. č. 689, zastavěná plocha a nádvoří, jehož součástí je stavba občanského vybavení č. p. 521, Kraví hora 4;
- pozemek p. č. 690, zastavěná plocha a nádvoří, jehož součástí je objekt občanské vybavenosti č. p. 523, Kraví hora 3;
- pozemek p. č. 691, zastavěná plocha a nádvoří, jehož součástí je objekt občanské vybavenosti č. p. 522, Kraví hora 2;
- pozemek p. č. 685/2, ostatní plocha, ostatní komunikace;
- pozemek p. č. 685/7, ostatní plocha, ostatní komunikace;
- pozemek p. č. 685/18, ostatní plocha, jiná plocha;
- pozemek p. č. 685/19, ostatní plocha, zeleň;
- pozemek p. č. 685/20, ostatní plocha, zeleň;
- pozemek p. č. 717/1, zastavěná plocha a nádvoří, jehož součástí je objekt občanské vybavenosti bez čísla popisného nebo evidenčního;
- pozemek p. č. 717/2, ostatní plocha, jiná plocha;
- pozemek p. č. 717/3, ostatní plocha, jiná plocha.“

a nahrazuje se textem čl. VI odst. 1 v následujícím znění:

„Nemovitý majetek, jenž se nachází v k. ú. Veverčí, obec Brno:

- pozemek p. č. 687, zastavěná plocha a nádvoří, jehož součástí je objekt občanské vybavenosti č. p. 974, Kraví hora 1;
- pozemek p. č. 689, zastavěná plocha a nádvoří, jehož součástí je stavba občanského vybavení č. p. 521, Kraví hora 4;

- pozemek p. č. 690, zastavěná plocha a nádvoří, jehož součástí je stavba občanského vybavení č. p. 523, Kraví hora 3;
- pozemek p. č. 691, zastavěná plocha a nádvoří, jehož součástí je stavba občanského vybavení č. p. 522, Kraví hora 2;
- pozemek p. č. 685/2, ostatní plocha, ostatní komunikace;
- pozemek p. č. 685/7, ostatní plocha, ostatní komunikace;
- část pozemku p. č. 685/12, ostatní plocha, zeleň, o výměře 862 m<sup>2</sup>, která je vyobrazena v příloze č. 2, jež je nedílnou součástí této zřizovací listiny;
- pozemek p. č. 685/18, ostatní plocha, jiná plocha;
- pozemek p. č. 685/19, ostatní plocha, zeleň;
- pozemek p. č. 717/1, zastavěná plocha a nádvoří, jehož součástí je objekt občanské vybavenosti bez čísla popisného nebo evidenčního;
- pozemek p. č. 717/2, ostatní plocha, jiná plocha;
- pozemek p. č. 717/3, ostatní plocha, jiná plocha.“

2. Dosavadní příloha se označuje jako příloha č. 1 a doplňuje se příloha č. 2, jejíž znění tvoří přílohu tohoto dodatku.

## II.

1. Ostatní ustanovení zřizovací listiny zůstávají beze změn.
2. Tento dodatek č. 5 se vyhotovuje v 4 výtiscích, z nichž 2 obdrží Hvězdárna a planetárium Brno, příspěvková organizace, a 2 zřizovatel.
3. Tento dodatek č. 5 nabývá účinnosti ke dni jeho podpisu.

**Doložka podle § 41 zákona č. 128/2000 Sb., o obcích (obecní zřízení), ve znění pozdějších předpisů.**

Tento dodatek č. 5 byl schválen Zastupitelstvem města Brna na jeho zasedání č. Z8/... konaném dne ... .. 2020.

V Brně dne .....

.....  
JUDr. Markéta Vaňková  
primátorka města Brna

**36. Návrh Dodatku č. 5 ke Zřizovací listině Hvězdárny a planetária Brno, příspěvkové organizace**

*Dotazy členů RMB zodpověděla Mgr. Dagmar Baborovská, vedoucí Majetkového odboru MMB. Bylo hlasováno po kratší rozpravě.*

Rada města Brna doporučuje Zastupitelstvu města Brna schválit ve smyslu § 27 odst. 2 zákona č. 250/2000 Sb., o rozpočtových pravidlech územních rozpočtů, ve znění pozdějších předpisů, Dodatek č. 5 ke Zřizovací listině Hvězdárny a planetária Brno, příspěvkové organizace.

Schváleno jednomyslně 10 členy.

JUDr. Vaňková	Mgr. Hladík	Bc. Kolářný	JUDr. Oliva	JUDr. Kerndl	Róbert Čuma	Ing. Fišer	Ing. Grund	RNDr. Chvátal	Ing. Kratochvíl	Mgr. Suchý
pro	nepř.	pro	pro	pro	pro	pro	pro	pro	pro	pro