

Z8/23. zasedání Zastupitelstva města Brna
konané dne 19.1.2021

98. Změna Územního plánu města Brna B4/19-CM - MČ BRNO - SEVER, k.ú. Soběšice - Rozšíření lesního hřbitova Soběšice - návrh na vydání změny ÚPmB formou opatření obecné povahy

Anotace

Změna Územního plánu města Brna B4/19-CM - MČ BRNO - SEVER, k.ú. Soběšice, Rozšíření lesního hřbitova Soběšice je pořizována z podnětu samosprávy města Brna písemně uplatněného u pořizovatele změny určeným zastupitelem. Změna je pořizována zkráceným postupem. Účelem změny je prověření možnosti změny části funkční plochy určené k plnění funkce lesa na návrhovou plochu městské zeleně s podrobnějším účelem využití stanoveným funkčním typem - plocha hřbitovů, s případným doplněním podmiňujících funkcí. Odbor územního plánování a rozvoje MMB tímto předkládá materiál týkající se vydání předmětné změny ÚPmB formou opatření obecné povahy samosprávným orgánům města Brna k projednání.

Návrh usnesení

Zastupitelstvo města Brna

- 1. vydává** Změnu Územního plánu města Brna B4/19-CM - MČ BRNO - SEVER, k.ú. Soběšice - Rozšíření lesního hřbitova Soběšice, formou opatření obecné povahy v návaznosti na ust. § 54 odst 2 a § 188 odst. 3 zákona č. 183/2006 Sb., o územním plánování a stavebním řádu (stavební zákon), ve znění pozdějších předpisů, které tvoří přílohu č. ... těchto usnesení.
- 2. schvaluje** Návrh rozhodnutí o námitkách uplatněných k návrhu Změny Územního plánu města Brna B4/19-CM - MČ BRNO - SEVER, k.ú. Soběšice - Rozšíření lesního hřbitova Soběšice, který je součástí odůvodnění opatření obecné povahy.

Stanoviska

Materiál bude předložen k projednání na schůzi Rady města Brna R8/125, která se uskuteční 13.1.2021.

Podpis zpracovatele pro archivaci

Zpracovatel

Elektronicky podepsáno

Ing. arch. Pavla Pannová

vedoucí odboru - Odbor územního plánování a rozvoje

11.1.2021 v 07:31

Garance správnosti, zákonnosti materiálu

Spolupodepisovatel

Elektronicky podepsáno

RNDr. Filip Chvátal Ph.D.

člen RMB - Člen Rady města Brna - předkladatel/ka

12.1.2021 v 10:18

Spolupodepisovatel

Elektronicky podepsáno

Ing. Aleš Doležel

vedoucí úseku - Úsek 1. náměstka primátorky

10.1.2021 v 09:55

Obsah materiálu

Návrh usnesení	1 - 2
Obsah materiálu	3 - 3
Důvodová zpráva	4 - 5
Příloha k usnesení (B4_19_OOP_final_OOP Komplet.pdf)	6 - 66

Důvodová zpráva

Změna Územního plánu města Brna B4/19-CM - MČ BRNO - SEVER, k.ú. Soběšice, Rozšíření lesního hřbitova Soběšice (dále též „změna ÚPmB B4/19-CM“) je pořizována z podnětu samosprávy města Brna písemně uplatněného u pořizovatele změny určeným zastupitelem. Změna je pořizována zkráceným postupem.

Účelem změny je prověření možnosti změny části funkční plochy určené k plnění funkce lesa (dále jen „PUPFL“) na návrhovou plochu městské zeleně s podrobnějším účelem využití stanoveným funkčním typem – plocha hřbitovů (ZH), s případným doplněním podmiňujících funkcí.

Zákon č. 183/2006 Sb., o územním plánování a stavebním řádu, ve znění pozdějších předpisů (dále jen „stavební zákon“), umožňuje použít při pořizování změn územního plánu nevyžadujících zpracování variant řešení zkrácený postup pořizování dle ust. § 55a stavebního zákona. O použití tohoto postupu rozhoduje zastupitelstvo obce schválením záměru a obsahu dané změny. Zadání se v tomto případě nezpracovává.

Obsah změny byl schválen usnesením č. 136 Zastupitelstva města Brna na Z8/11. zasedání dne 5. 11. 2019. Součástí návrhu změny ÚPmB bylo vyhodnocení vlivů na udržitelný rozvoj území, neboť Odbor životního prostředí Krajského úřadu Jihomoravského kraje (dále též „OŽP JMK“) ve stanovisku č.j. JMK 141783/2019 ze dne 03.10.2019 vyloučil významný vliv na lokality soustavy NATURA 2000 a uplatnil požadavek na vyhodnocení vlivů změny ÚPmB na životní prostředí.

Návrh změny ÚPmB B4/19-CM byl projednán v rámci veřejného projednání dle § 55b odst. 2, za obdobného použití § 52 odst. 1, 2 a souvisejících paragrafů stavebního zákona. Tento návrh byl vystaven k veřejnému nahlédnutí v budově Magistrátu města Brna, Kounicova 67, 602 00 Brno, v termínu od 18. 9. 2020 do 28. 10. 2020 a byl také dálkově zveřejněn na webových stránkách města Brna.

Za dodržení lhůt dle § 52 odst. 1 stavebního zákona byl doručen Návrh změny ÚPmB B4/19-CM dne 18. 9. 2020 veřejnou vyhláškou a současně byly dotčeny orgány, oprávnění investoři, krajský úřad a sousední obce k veřejnému projednání jednotlivě prizváni dne 16. 9. 2020.

Veřejné projednání návrhu s odborným výkladem zpracovatelů se uskutečnilo dne 21. 10. 2020 a ve stanovené lhůtě do 28. 10. 2020 byla doručena stanoviska, námítky a připomínky.

Odbor územního plánování a rozvoje Magistrátu města Brna (dále jen „OÚPR MMB“) jako pořizovatel návrhu změny obdržel pět stanovisek dotčených orgánů, jednu námitku od oprávněných investorů a jednu připomínku od městské části Brno-sever.

Návrh změny a uplatněná stanoviska dotčených orgánů, námítky a připomínky byly zaslány krajskému úřadu jako podklad dle § 55b odst. 4 stavebního zákona s žádostí o uplatnění stanoviska k návrhu změny územního plánu z hledisek zajištění koordinace využívání území s ohledem na širší územní vztahy, souladu s politikou územního rozvoje a územně plánovací dokumentací vydanou Jihomoravským krajem a jako podklad dle § 55b odst. 5 stavebního zákona pro vydání stanoviska k návrhu koncepce dle § 10g zákona č. 100/2001 Sb., o posuzování vlivů na životní prostředí a o změně některých souvisejících zákonů, ve znění pozdějších předpisů (dále také jen „zákon o posuzování vlivů na životní prostředí“).

Odbor územního plánování a stavebního řádu Krajského úřadu Jihomoravského kraje (dále též „OÚPSŘ JMK“) ve svém stanovisku ze dne 07. 12. 2020 posoudil, že návrh změny nemá vliv na koordinaci využívání území s ohledem na širší územní vztahy a také nemá z hlediska souladu

návrhu změny s Politikou územního rozvoje České republiky (dále též „PÚR“) a Zásadami územního rozvoje Jihomoravského kraje (dále též „ZÚR JMK“) připomínky, uvedení ÚPmB do souladu se ZÚR JMK bude řešit samostatně zpracovávaná změna. OZP JMK ve svém stanovisku k posouzení vlivů na životní prostředí (dále též „SEA“) ze dne 23. 11. 2020 uplatnil souhlasné stanovisko a stanovil požadavky, kterými bude zároveň zajištěn minimální možný dopad realizace změny na životní prostředí a veřejné zdraví. Vyhodnocení stanoviska bylo doplněno do kap. 8 textové části Odůvodnění změny ÚPmB B4/19-CM - Sdělení, jak bylo stanovisko krajského úřadu zohledněno.

Pořizovatel vyhodnotil ve spolupráci s určeným zastupitelem výsledky projednání a návrh rozhodnutí o námitkách a návrh vyhodnocení připomínek dne 10. 11. 2020 doručil dotčeným orgánům a krajskému úřadu jako nadřízenému orgánu s výzvou k uplatnění stanovisek podle § 53 odst. 1 stavebního zákona.

V souladu s § 53 odst. 4 pořizovatel přezkoumal, že změna ÚPmB B4/19-CM je v souladu s Politikou územního rozvoje, s nadřazenou územně plánovací dokumentací, se stavebním zákonem a jeho prováděcími předpisy, s cíli a úkoly územního plánování, s požadavky zvláštních právních předpisů a se stanovisky dotčených orgánů. Výsledek přezkoumání souladu návrhu změny dle § 53 odst. 4 písm. a) – d) stavebního zákona je obsažen v kapitolách 2, 3, 5, 11 a 12 textové části Odůvodnění změny ÚPmB B4/19-CM.

OÚPR MMB tímto předkládá materiál týkající se vydání předmětné změny ÚPmB formou opatření obecné povahy samosprávným orgánům města Brna k projednání.

Materiál bude předložen k projednání na schůzi Rady města Brna R8/125, která se uskuteční 13.1.2021.

Opatření obecné povahy č./2021

Změna Územního plánu města Brna B4/19-CM – MČ BRNO-SEVER, k. ú. Soběšice, Rozšíření lesního hřbitova Soběšice

Zastupitelstvo města Brna jako orgán oprávněný, podle § 6 odst. 5 písm. c) zákona č. 183/2006 Sb., o územním plánování a stavebním řádu (stavební zákon), ve znění pozdějších předpisů (dále jen „stavební zákon“), k vydávání změn platného Územního plánu města Brna (schválen usnesením Zastupitelstva města Brna dne 3. 11. 1994, ve znění pozdějších změn - dále též „Územní plán města Brna“, popř. „ÚPmB“), na svém Z8/23. zasedání konaném dne 19.1.2021 v souladu s § 188 odst. 3, § 54 odst. 2 a § 55 odst. 2 stavebního zákona, § 13 a přílohy č. 7 vyhlášky č. 500/2006 Sb., o územně analytických podkladech, územně plánovací dokumentaci a způsobu evidence územně plánovací činnosti, ve znění pozdějších předpisů (dále jen „vyhláška 500/2006 Sb.“), § 171 a následujících zákona č. 500/2004 Sb., správní řád, ve znění pozdějších předpisů, (dále jen „správní řád“) ve spojení s ustanovením § 188 odst. 4 stavebního zákona

v y d á v á

Změnu Územního plánu města Brna B4/19-CM – MČ BRNO-SEVER, k. ú. Soběšice, Rozšíření lesního hřbitova Soběšice

ve struktuře:

Změna Územního plánu města Brna B4/19-CM – MČ BRNO-SEVER, k. ú. Soběšice, Rozšíření lesního hřbitova Soběšice

Textová část

Grafická část:

1	U1 Návrh urbanistické koncepce – Urbanistický návrh – výkres změny	1 : 25 000
2	U2 Návrh urbanistické koncepce - Plochy stavebního rozvoje a restrukturalizace území – výkres změny	1 : 25 000
3	U5 Návrh urbanistické koncepce – Urbánní a krajinná osnova – výkres změny	1 : 25 000
4	U6 Ochranné režimy – výkres změny	1 : 25 000
5A	Plán využití území – stav	1 : 5 000
5B	Plán využití území – výkres změny	1 : 5 000

Odůvodnění změny B4/19-CM – MČ BRNO-SEVER, k. ú. Soběšice, Rozšíření lesního hřbitova Soběšice

Textová část

Grafická část:

O.1	Koordinační výkres	1 : 5 000
O.2	Širší vztahy	1 : 50 000
O.3	Výkres předpokládaných záborů půdního fondu	1 : 5 000
O.4	Plán využití území se zpracováním změny	1 : 5 000

Poučení

Obsah

Textová část

A	Vymezení zastavěného území.....	4
B	Základní koncepce rozvoje území města Brna, ochrany a rozvoje jeho hodnot.....	4
C	Urbanistická koncepce	4
C.1	Vymezení zastavitelných ploch	4
C.2	Vymezení ploch přestavby	4
C.3	Vymezení systému sídelní zeleně	4
D	Koncepce veřejné infrastruktury	5
D.1	Veřejné občanské vybavení	5
D.2	Dopravní infrastruktura, zásady uspořádání dopravy.....	5
D.3	Komunikace a prostranství místního významu	5
D.4	Technická infrastruktura	5
D.5	Podmínky pro umístování veřejné infrastruktury.....	5
E	Koncepce uspořádání krajiny	5
E.1	Územní systém ekologické stability	5
E.2	Prostupnost krajiny.....	6
E.3	Protierozní opatření.....	6
E.4	Vodní toky – ochrana před povodněmi	6
E.5	Dobývání nerostů	6
F	Stanovení podmínek pro využití ploch s rozdílným způsobem využití a stanovení podmínek prostorového uspořádání	6
G	Změny obecně závazné vyhlášky statutárního města Brna č. 2/2004, o závazných částech Územního plánu města Brna, ve znění pozdějších předpisů.....	6
H	Vymezení veřejně prospěšných staveb, veřejně prospěšných opatření, staveb a opatření k zajišťování obrany a bezpečnosti státu a ploch pro asanaci, pro které lze práva k pozemkům a stavbám vyvlastnit	7
I	Vymezení veřejně prospěšných staveb a veřejných prostranství, pro které lze uplatnit předkupní právo	7
J	Stanovení kompenzačních opatření podle § 50 odst. 6 stavebního zákona.....	7
K	Počet listů změny územního plánu a počet výkresů připojené grafické části	7

Grafická část návrhu změny

1	U1 Návrh urbanistické koncepce – Urbanistický návrh – výkres změny	1 : 25 000
2	U2 Návrh urbanistické koncepce – Plochy stavebního rozvoje a restrukturalizace území – výkres změny	1 : 25 000
3	U5 Návrh urbanistické koncepce – Urbánní a krajinná osnova – výkres změny	1 : 25 000
4	U6 Ochranné režimy – výkres změny	1 : 25 000

5A Plán využití území – stav
5B Plán využití území – výkres změny

1 : 5 000
1 : 5 000

Následující text změny obsahuje zkratky názvů ploch:

ZH plochy městské zeleně – plochy hřbitovů

ZO plochy ostatní městské zeleně

stab stabilizované

navr navržené (rozvojové)

PUPFL plochy určené k plnění funkce lesa

A Vymezení zastavěného území

Text: - změnou se vymezení zastavěného území nemění

Průmět změn do výkresů:

- beze změny

B Základní koncepce rozvoje území města Brna, ochrany a rozvoje jeho hodnot

Text: - základní koncepce rozvoje území města Brna, ochrany a rozvoje jeho hodnot se změnou nemění

- změnou je vymezena jedna nová plocha nestavebního rozvoje

- změnou je upraven rozsah ploch pro proporcionální rozvoj katastrálního území Soběšice v městské části Brno-sever

Průmět změn do výkresů:

- U1 Návrh urbanistické koncepce – Urbanistický návrh – výkres změny (1:25 000)

- U2 Návrh urbanistické koncepce – Plochy stavebního rozvoje a restrukturalizace území – výkres změny (1:25 000)

- U5 Návrh urbanistické koncepce – Urbánní a krajinná osnova – výkres změny (1:25 000)

- U6 Ochranné režimy – výkres změny (1:25 000)

C Urbanistická koncepce

C.1 Vymezení zastavitelných ploch

Text: - vymezení zastavitelných ploch se změnou nemění

Průmět změn do výkresů:

- beze změny

C.2 Vymezení ploch přestavby

Text: - plochy přestavby stávající Územní plán města Brna nerozlišuje a nevymezuje

Průmět změn do výkresů:

- beze změny

C.3 Vymezení systému sídelní zeleně

Text: - koncepce vymezení systému sídelní zeleně se změnou nemění,

- změnou je upraveno vymezení funkčního využití ploch v řešeném území následovně:

- z ploch PUPFL na plochy ZH navr

- z ploch PUPFL na plochy ZH stab

- z ploch ZO stab na plochy ZH stab

Průmět změny do výkresů:

- U1 Návrh urbanistické koncepce – Urbanistický návrh – výkres změny (1 : 25 000)

- U2 Návrh urbanistické koncepce – Plochy stavebního rozvoje a restrukturalizace území – výkres změny (1 : 25 000)
- Plán využití území (1 : 5 000)

D Koncepce veřejné infrastruktury

D.1 Veřejné občanské vybavení

Text: - koncepce veřejného občanského vybavení se změnou nemění
 - změnou je doplněna jedna plocha pro rozvoj hřbitova, který je veřejným vybavením města

Průmět změn do výkresů:
 - beze změny

D.2 Dopravní infrastruktura, zásady uspořádání dopravy

Text: - koncepce automobilové dopravy se změnou nemění
 - koncepce hromadné dopravy se změnou nemění

Průmět změn do výkresů:
 - beze změny

D.3 Komunikace a prostranství místního významu

Text: - koncepce dopravy se změnou nemění

Průmět změn do výkresů:
 - beze změny

D.4 Technická infrastruktura

Text: - koncepce technické infrastruktury dle ÚPmB se změnou nemění

Průmět změn do výkresů:
 - beze změny

D.5 Podmínky pro umístování veřejné infrastruktury

Text: - podmínky pro umístování veřejné infrastruktury se změnou nemění

Průmět změn do výkresů:
 - beze změny

E Koncepce uspořádání krajiny

Text: - koncepce uspořádání krajiny dle ÚPmB se změnou nemění,
 - plocha změny – plocha městské zeleně – plocha hřbitovů je součástí „zelených klínů a krajinných komplexů“

Průmět změn do výkresů:
 - U5 Návrh urbanistické koncepce – Urbánní a krajinná osnova – výkres změny (1:25 000)
 - U6 Ochranné režimy – výkres změny (1:25 000)

E.1 Územní systém ekologické stability

Text: - koncepce Územního systému ekologické stability se změnou nemění

Průmět změn do výkresů:
- beze změny

E.2 Prostupnost krajiny

Text: - prostupnost krajiny dle ÚPmB se změnou nemění

Průmět změn do výkresů:
- beze změny

E.3 Protierozní opatření

Text: - změnou nejsou navržena žádná protierozní opatření

Průmět změn do výkresů:
- beze změny

E.4 Vodní toky – ochrana před povodněmi

Text: - plocha změny není součástí žádného záplavového území a nedotýkají se jí žádná navrhovaná protipovodňová opatření

Průmět změn do výkresů:
- beze změny

E.5 Dobývání nerostů

Text: - plocha změny se nedotýká žádné plochy pro dobývání nerostů a nezasahuje do žádné chráněné plochy určené pro tento účel.

Průmět změn do výkresů:
- beze změny

F Stanovení podmínek pro využití ploch s rozdílným způsobem využití a stanovení podmínek prostorového uspořádání

Text: - pro využití funkčních ploch platí regulační podmínky dle přílohy obecně závazné vyhlášky statutárního města Brna č. 2/2004, o závazných částech Územního plánu města Brna, ve znění pozdějších předpisů

Změnou je upraveno vymezení a zařazení ploch v řešeném území:

- 1) z ploch PUPFL na plochy ZH navr
- 2) z ploch PUPFL na plochy ZH stab
- 3) z ploch ZO stab na plochy ZH stab

Průmět změn do výkresů:
- Plán využití území (1 : 5 000)

G Změny obecně závazné vyhlášky statutárního města Brna č. 2/2004, o závazných částech Územního plánu města Brna, ve znění pozdějších předpisů

- beze změny

H Vymezení veřejně prospěšných staveb, veřejně prospěšných opatření, staveb a opatření k zajištění obrany a bezpečnosti státu a ploch pro asanaci, pro které lze práva k pozemkům a stavbám vyvlastnit

Text: - změnou se nevymezují

Průmět změn do výkresů:
- beze změny

I Vymezení veřejně prospěšných staveb a veřejných prostranství, pro které lze uplatnit předkupní právo

Text: - změnou se nevymezují

Průmět změn do výkresů:
- beze změny

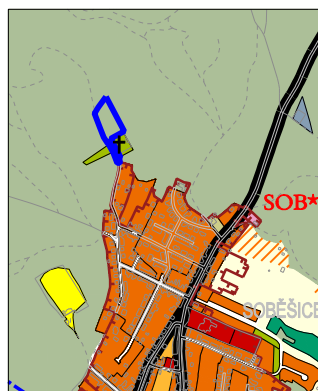
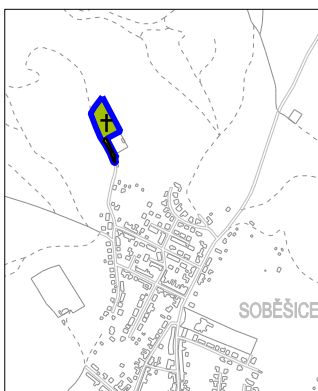
J Stanovení kompenzačních opatření podle § 50 odst. 6 stavebního zákona

Text: - nestanovují se

K Počet listů změny územního plánu a počet výkresů připojené grafické části

Textová část: 7 listů

Připojená grafická část: 6 výkresů



ZMĚNA ÚZEMNÍHO PLÁNU MĚSTA BRNA
 B4/19-CM - MČ BRNO - SEVER, k.ú. Soběšice,
 Rozšíření lesního hřbitova Soběšice

ÚZEMNÍ PLÁN MĚSTA BRNA
 U1 NÁVRH URBANISTICKÉ KONCEPCE
 - URBANISTICKÝ NÁVRH
 (ÚPLNÉ ZNĚNÍ K 31. 1. 2020)

LEGENDA :

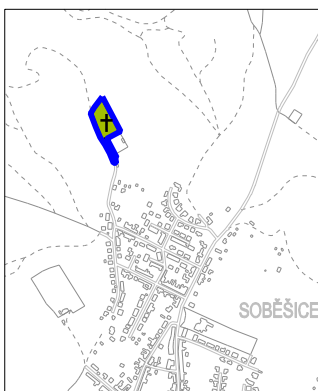


LEGENDA ZMĚNY:

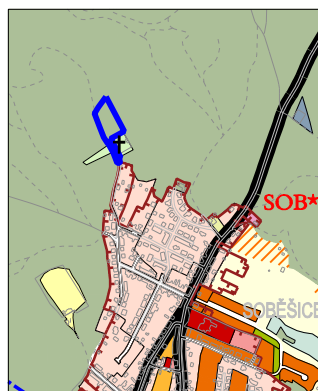
FUNKCE (urbanistická) - účel využití plochy



ZMĚNA ÚZEMNÍHO PLÁNU MĚSTA BRNA B4/19-CM - MČ BRNO - SEVER, k.ú. Soběšice, Rozšíření lesního hřbitova Soběšice		
U1 NÁVRH URBANISTICKÉ KONCEPCE - URBANISTICKÝ NÁVRH - VÝKRES ZMĚNY		1
ZHOTOVITEL: ING. ARCH. BARBORA JENČKOVÁ	ARCHITEKTONICKÁ KANCELÁŘ MONOBLOK JUGOSLÁVSKÁ 75 A, BRNO TEL./FAX : 545211018	POŘIZOVATEL: Odbor územního plánování a rozvoje MMB Kounicova 67, 601 67 Brno
SMLOUVA ČÍSLO 4120050791	MĚŘÍTKO 1: 25000	DATUM: PROSINEC 2020



**ZMĚNA ÚZEMNÍHO PLÁNU MĚSTA BRNA
B4/19-CM - MČ BRNO - SEVER, k.ú. Soběšice,
Rozšíření lesního hřbitova Soběšice**



**ÚZEMNÍ PLÁN MĚSTA BRNA
U2 NÁVRH URBANISTICKÉ KONCEPCE
- PLOCHY STAVEBNÍHO ROZVOJE
A RESTRUKTURALIZACE ÚZEMÍ
(ÚPLNÉ ZNĚNÍ K 31. 1. 2020)**

LEGENDA :



ŘEŠENÉ ÚZEMÍ

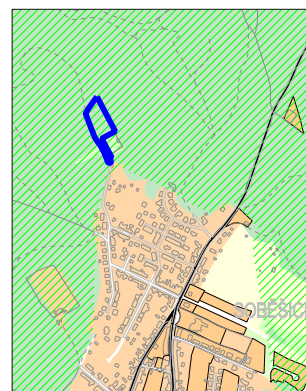
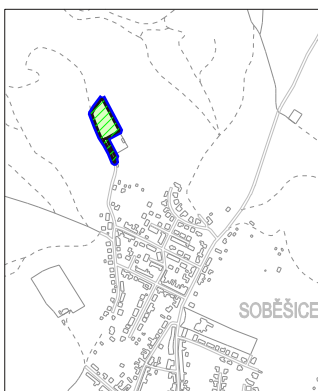
LEGENDA ZMĚNY:

FUNKCE (urbanistická) - účel využití plochy



PLOCHY HŘBITOVŮ

ZMĚNA ÚZEMNÍHO PLÁNU MĚSTA BRNA B4/19-CM - MČ BRNO - SEVER, k.ú. Soběšice, Rozšíření lesního hřbitova Soběšice		
U2 NÁVRH URBANISTICKÉ KONCEPCE - PLOCHY STAVEBNÍHO ROZVOJE A RESTRUKTURALIZACE ÚZEMÍ - VÝKRES ZMĚNY		2
ZHOTOVITEL: ING. ARCH. BARBORA JENČKOVÁ	ARCHITEKTONICKÁ KANCELÁŘ MONOBLOK JUGOSLAVSKÁ 75 A, BRNO TEL./FAX : 645211018	POŘIZOVATEL: Odbor územního plánování a rozvoje MMB Kounicova 67, 601 67 Brno
SMLOUVA ČÍSLO 4120050791	MĚŘÍTKO 1: 25000	DATUM: PROSINEC 2020



ZMĚNA ÚZEMNÍHO PLÁNU MĚSTA BRNA
B4/19-CM - MČ BRNO - SEVER, k.ú. Soběšice,
Rozšíření lesního hřbitova Soběšice

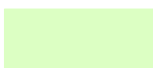
ÚZEMNÍ PLÁN MĚSTA BRNA
U5 NÁVRH URBANISTICKÉ KONCEPCE
- URBÁNNÍ A KRAJINNÁ OSNOVA
(ÚPLNÉ ZNĚNÍ K 30.11.2018)

LEGENDA :

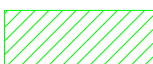


ŘEŠENÉ ÚZEMÍ

LEGENDA ZMĚNY:

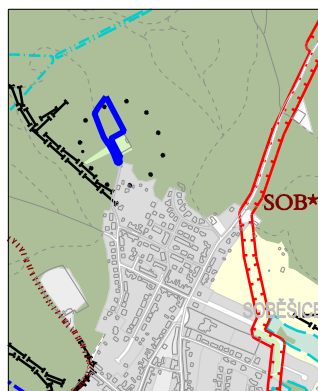


ZELEŇ MĚSTSKÁ



ZELENÉ KLÍNY A KRAJINNÉ KOMPLEXY

ZMĚNA ÚZEMNÍHO PLÁNU MĚSTA BRNA B4/19-CM - MČ BRNO - SEVER, k.ú. Soběšice, Rozšíření lesního hřbitova Soběšice		
U5 NÁVRH URBANISTICKÉ KONCEPCE – URBÁNNÍ A KRAJINNÁ OSNOVA - VÝKRES ZMĚNY		3
ZHOTOVITEL: ING. ARCH. BARBORA JENČKOVÁ	ARCHITEKTONICKÁ KANCELÁŘ MONOBLOK JUGOSLAVSKÁ 75 A, BRNO TEL./FAX : 645211018	POŘIZOVATEL: Odbor územního plánování a rozvoje MMB Kounicova 67, 601 67 Brno
SMLOUVA ČÍSLO 4120050791	MĚŘÍTKO 1: 25000	DATUM: PROSINEC 2020



ZMĚNA ÚZEMNÍHO PLÁNU MĚSTA BRNA
B4/19-CM - MČ BRNO - SEVER, k.ú. Soběšice,
Rozšíření lesního hřbitova Soběšice

ÚZEMNÍ PLÁN MĚSTA BRNA
U6 OCHRANNÉ REŽIMY
(ÚPLNÉ ZNĚNÍ K 31. 1. 2020)

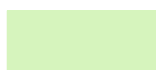
LEGENDA :



ŘEŠENÉ ÚZEMÍ

LEGENDA ZMĚNY:

URBANISTICKÁ STRUKTURA



ZELEŇ MĚSTSKÁ

ZMĚNA ÚZEMNÍHO PLÁNU MĚSTA BRNA B4/19-CM - MČ BRNO - SEVER, k.ú. Soběšice, Rozšíření lesního hřbitova Soběšice		
U6 OCHRANNÉ REŽIMY - VÝKRES ZMĚNY		4
ZHOTOVITEL: ING. ARCH. BARBORA JENČKOVÁ	ARCHITEKTONICKÁ KANCELÁŘ MONOBLOK JUGOSLAVSKÁ 75 A, BRNO TEL./FAX : 645211018	POŘIZOVATEL: Odbor územního plánování a rozvoje MMB Kounicova 67, 601 67 Brno
SMLOUVA ČÍSLO 4120050791	MĚŘÍTKO 1: 25000	
		DATUM: PROSINEC 2020

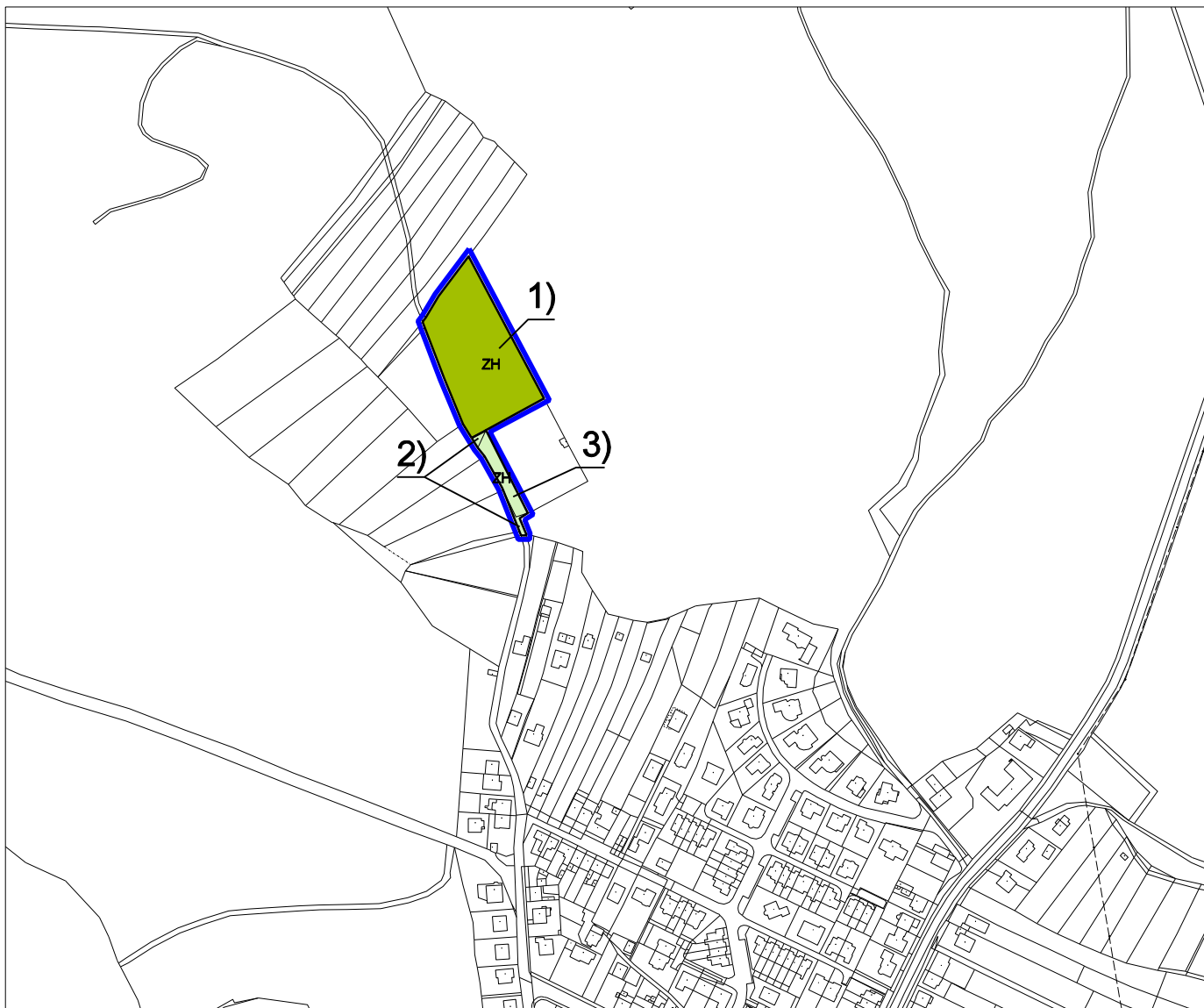


PLÁN VYUŽITÍ ÚZEMÍ 1:5000

PRO PLOCHY VNĚ HRANICE ZMĚNY PLATÍ LEGENDA ÚPmB - PLÁN VYUŽITÍ ÚZEMÍ

- ŘEŠENÉ ÚZEMÍ
- POZEMKY URČENÉ K PLNĚNÍ FUNKCE LESA (PUPFL)
- PLOCHY OSTATNÍ MĚSTSKÉ ZELENĚ
- PLOCHY HŘBITOVŮ

ZMĚNA ÚZEMNÍHO PLÁNU MĚSTA BRNA B4/19-CM - MČ BRNO - SEVER, k.ú. Soběšice, Rozšíření lesního hřbitova Soběšice		
PLÁN VYUŽITÍ ÚZEMÍ - STAV		5A
ZHOTOVITEL: ING. ARCH. BARBORA JENČKOVÁ	ARCHITEKTONICKÁ KANCELÁŘ MONOBLOK JUGOSLÁVSKÁ 75 A, BRNO TEL./FAX: 545211018	POŘIZOVATEL: Odbor územního plánování a rozvoje MMB Kounicova 67, 601 67 Brno
SMLOUVA ČÍSLO 4120050791	MĚŘÍTKO 1: 5000	DATUM: PROSINEC 2020



PLÁN VYUŽITÍ ÚZEMÍ 1:5000

LEGENDA PLÁNU VYUŽITÍ ÚZEMÍ (PRO PLOCHY UVNITŘ HRANICE ZMĚNY):

stab.	navr.	FUNKCE (urbanistická) - účel využití plochy FUNKČNÍ TYP - podrobné rozlišení účelu využití plochy v rámci dané funkce	ŘEŠENÉ ÚZEMÍ
ZH	ZH	PLOCHY MĚSTSKÉ ZELENĚ - jsou veřejně přístupné Podrobnější účel využití je stanoven FUNKČNÍMI TYPY: PLOCHY HRBITOVŮ	

Změnou je upraveno vymezení funkčního využití ploch v řešeném území následovně:

- 1) z ploch PUPFL na plochy ZH navr
- 2) z ploch PUPFL na plochy ZH stab
- 3) z ploch ZO stab na plochy ZH stab

ZMĚNA ÚZEMNÍHO PLÁNU MĚSTA BRNA B4/19-CM - MČ BRNO - SEVER, k.ú. Soběšice, Rozšíření lesního hřbitova Soběšice		
PLÁN VYUŽITÍ ÚZEMÍ - VÝKRES ZMĚNY		5B
ZHOTOVITEL: ING. ARCH. BARBORA JENČKOVÁ	ARCHITEKTONICKÁ KANCELÁŘ MONOBLOK JUGOSLÁVSKÁ 75 A, BRNO TEL./FAX: 545211018	POŘIZOVATEL: Odbor územního plánování a rozvoje MMB Kounicova 67, 601 67 Brno
SMLOUVA ČÍSLO 4120050791	MĚŘÍTKO 1: 5000	DATUM: PROSINEC 2020

Odůvodnění

Změny Územního plánu města Brna B4/19-CM - MČ BRNO
- SEVER, k.ú. Soběšice, Rozšíření lesního hřbitova
Soběšice

Obsah

Textová část odůvodnění změny

1	Postup při pořizování změny ÚPmB	3
2	Vyhodnocení koordinace využívání řešené plochy z hlediska širších územních vztahů	4
2.1	Vyhodnocení souladu změny s politikou územního rozvoje	4
2.2	Vyhodnocení souladu změny se ZÚR JMK.....	4
2.3	Stanovisko OÚPSŘ JMK dle § 55b odst. 4 stavebního zákona	5
3	Vyhodnocení souladu změny se stavebním zákonem a jeho prováděcími předpisy ...	9
4	Vyhodnocení splnění požadavků na obsah změny ÚPmB	10
5	Komplexní zdůvodnění řešení	11
5.A	Aktualizace vymezení zastavěného území	11
5.B	Základní koncepce rozvoje území města, ochrany a rozvoje jeho hodnot	12
5.C	Urbanistická koncepce	12
5.C.1	Vymezení zastavitelných ploch.....	12
5.C.2	Vymezení ploch přestavby.....	12
5.C.3	Vymezení systému sídelní zeleně.....	12
5.D	Koncepce veřejné infrastruktury	13
5.D.1	Občanské vybavení - veřejné	13
5.D.2	Koncepce dopravní infrastruktury - zásady uspořádání dopravy.....	13
5.D.3	Komunikace a prostranství místního významu.....	14
5.D.4	Technická infrastruktura	14
5.D.5	Podmínky pro umístování veřejné infrastruktury.....	15
5.E	Koncepce uspořádání krajiny	15
5.E.1	Územní systém ekologické stability (ÚSES)	15
5.E.2	Prostupnost území	15
5.E.3	Protierozní opatření	15
5.E.4	Vodní toky - ochrana před povodněmi	15
5.E.5	Dobývání nerostů	15
5.F	Stanovení podmínek pro využití ploch s rozdílným způsobem využití a stanovení podmínek prostorového uspořádání.....	16
5.G	Změny obecně závazné vyhlášky statutárního města Brna č. 2/2004, ve znění pozdějších předpisů	16
5.H	Vymezení veřejně prospěšných staveb, veřejně prospěšných opatření, staveb a opatření k zajišťování obrany a bezpečnosti státu a ploch pro asanaci, pro které lze práva k pozemkům a stavbám vyvlastnit	16
5.I	Vymezení veřejně prospěšných staveb a veřejných prostranství, pro které lze uplatnit předkupní právo.....	16
6	Zpráva o vyhodnocení vlivů změny na udržitelný rozvoj území.....	17
7	Stanovisko krajského úřadu podle § 50 odst. 5 stavebního zákona (stanovisko SEA)	18
8	Sdělení, jak bylo stanovisko krajského úřadu zohledněno	24
9	Vyhodnocení předpokládaných důsledků navrhovaného řešení na zemědělský půdní fond a pozemky určené k plnění funkce lesa	24
10	Výčet záležitostí nadmístního významu, které nejsou řešeny v zásadách územního rozvoje	25

11	Vyhodnocení souladu s požadavky zvláštních právních předpisů.....	25
12	Vyhodnocení souladu se stanovisky dotčených orgánů podle zvláštních právních předpisů.....	27
12.1	Vyhodnocení souladu se stanovisky dotčených orgánů uplatněných v rámci veřejného projednání.....	27
12.2	Vyhodnocení souladu se stanovisky dotčených orgánů uplatněných k návrhu rozhodnutí o námitkách a návrhu na vyhodnocení připomínek.....	37
13	Rozhodnutí o námitkách.....	37
14	Vyhodnocení připomínek uplatněných k návrhu změny ÚPmB.....	40

Grafická část odůvodnění změny

O.1	Plán využití území – koordinační výkres	1 : 5 000
O.2	Širší vztahy	1 : 50 000
O.3	Výkres předpokládaných záborů půdního fondu	1 : 5 000
O.4	Plán využití území se zapracováním změny	1 : 5 000

Poučení

1 Postup při pořizování změny ÚPmB

Změna Územního plánu města Brna B4/19-CM - MČ BRNO - SEVER, k.ú. Soběšice, Rozšíření lesního hřbitova Soběšice (dále též „změna ÚPmB B4/19-CM“) je pořizována z podnětu samosprávy města Brna písemně uplatněného u pořizovatele změny určeným zastupitelem. Změna je pořizována zkráceným postupem.

Účelem změny je prověření možnost změny části funkční plochy určené k plnění funkce lesa (dále jen „PUPFL“) na návrhovou plochu městské zeleně s podrobnějším účelem využití stanoveným funkčním typem – plocha hřbitovů (ZH), s případným doplněním podmiňujících funkcí.

Zákon č. 183/2006 Sb., o územním plánování a stavebním řádu (stavební zákon), ve znění účinném od 1. 1. 2018 (novela č. 225/2017 Sb.) (dále jen „stavební zákon“), umožňuje použít při pořizování změn územního plánu nevyžadujících zpracování variant řešení zkrácený postup pořizování dle ust. § 55a stavebního zákona. O použití tohoto postupu rozhoduje zastupitelstvo obce schválením záměru a obsahu dané změny. Zadání se v tomto případě nezpracovává.

Obsah změny byl schválen usnesením č. 136 Zastupitelstva města Brna na Z8/11. zasedání dne 5. 11. 2019. Součástí návrhu změny ÚPmB bylo vyhodnocení vlivů na udržitelný rozvoj území, neboť Odbor životního prostředí Krajského úřadu Jihomoravského kraje (dále též „OŽP JMK“) ve stanovisku č.j. JMK 141783/2019 ze dne 03.10.2019 vyloučil významný vliv na lokality soustavy NATURA 2000 a uplatnil požadavek na vyhodnocení vlivů změny ÚPmB na životní prostředí.

Návrh změny ÚPmB B4/19-CM byl projednán v rámci veřejného projednání dle § 55b odst. 2, za obdobného použití § 52 odst. 1, 2 a souvisejících paragrafů stavebního zákona. Tento návrh byl vystaven k veřejnému nahlédnutí v budově Magistrátu města Brna, Kounicova 67, 602 00 Brno, v termínu od 18. 9. 2020 do 28. 10. 2020 a byl také dálkově zveřejněn na webových stránkách města Brna.

Za dodržení lhůt dle § 52 odst. 1 stavebního zákona byl doručen Návrh změny ÚPmB B4/19-CM dne 18. 9. 2020 veřejnou vyhláškou a současně byly dotčené orgány, oprávnění investoři, krajský úřad a sousední obce k veřejnému projednání jednotlivě přizváni dne 16. 9. 2020.

Veřejné projednání návrhu s odborným výkladem zpracovatelů se uskutečnilo dne 21. 10. 2020 a ve stanovené lhůtě do 28. 10. 2020 byla doručena stanoviska, námítky a připomínky.

Odbor územního plánování a rozvoje Magistrátu města Brna (dále jen „OÚPR MMB“) jako pořizovatel návrhu změny obdržel pět stanovisek dotčených orgánů, jednu námítku od oprávněných investorů a jednu připomínku od městské části Brno-sever.

Návrh změny a uplatněná stanoviska dotčených orgánů, námítky a připomínky byly zaslány krajskému úřadu jako podklad dle § 55b odst. 4 stavebního zákona s žádostí o uplatnění stanoviska k návrhu změny územního plánu z hledisek zajištění koordinace využívání území s ohledem na širší územní vztahy, souladu s politikou územního rozvoje a územně plánovací dokumentací vydanou Jihomoravským krajem a jako podklad dle § 55b odst. 5 stavebního zákona pro vydání stanoviska k návrhu koncepce dle § 10g zákona č. 100/2001 Sb., o posuzování vlivů na životní prostředí a o změně některých souvisejících zákonů (zákon o posuzování vlivů na životní prostředí), ve znění pozdějších předpisů (dále také jen „zákon o posuzování vlivů na životní prostředí“).

Odbor územního plánování a stavebního řádu Krajského úřadu Jihomoravského kraje (dále též „OÚPSŘ JMK“) ve svém stanovisku ze dne 07. 12. 2020 posoudil, že návrh změny nemá vliv na koordinaci využívání území s ohledem na širší územní vztahy a také nemá z hlediska souladu návrhu změny s Politikou územního rozvoje České republiky, ve znění Aktualizací č. 1, č. 2, č. 3 a č. 5 (dále též „PÚR“) a Zásadami územního rozvoje

Jihomoravského kraje, ve znění Aktualizací č. 1 a č. 2 (dále též „ZÚR JMK“) připomínky, uvedení ÚPmB do souladu se ZÚR JMK bude řešit samostatně zpracovávaná změna. OŽP JMK ve svém stanovisku k posouzení vlivů na životní prostředí (dále též „SEA“) ze dne 23. 11. 2020 uplatnil souhlasné stanovisko a stanovil požadavky, kterými bude zároveň zajištěn minimální možný dopad realizace změny na životní prostředí a veřejné zdraví. Vyhodnocení stanoviska bylo doplněno do kap. 8 textové části Odůvodnění změny ÚPmB B4/19-CM - Sdělení, jak bylo stanovisko krajského úřadu zohledněno.

Požizovatel vyhodnotil ve spolupráci s určeným zastupitelem výsledky projednání a návrh rozhodnutí o námitkách a návrh vyhodnocení připomínek dne 10. 11. 2020 doručil dotčeným orgánům a krajskému úřadu jako nadřízenému orgánu s výzvou k uplatnění stanovisek podle § 53 odst. 1 stavebního zákona.

V souladu s § 53 odst. 4 požizovatel přezkoumal, že změna ÚPmB B4/19-CM je v souladu s Politikou územního rozvoje, s nadřazenou územně plánovací dokumentací, se stavebním zákonem a jeho prováděcími předpisy, s cíli a úkoly územního plánování, s požadavky zvláštních právních předpisů a se stanovisky dotčených orgánů. Výsledek přezkoumání souladu návrhu změny dle § 53 odst. 4 písm. a) – d) stavebního zákona je obsažen v kapitolách 2, 3, 5, 11 a 12 textové části Odůvodnění změny ÚPmB B4/19-CM.

2 Vyhodnocení koordinace využívání řešené plochy z hlediska širších územních vztahů

2.1 Vyhodnocení souladu změny s politikou územního rozvoje

Město Brno je dle Politiky územního rozvoje České republiky, ve znění Aktualizace č. 1 schválené usnesením vlády ČR č. 276 ze dne 15. 4. 2015, Aktualizace č. 2 a č. 3 schválené usnesením vlády ČR č. 629 a 630 ze dne 2. 9. 2019 a Aktualizace č. 5 schválené usnesením vlády č. 833 ze dne 17. 8. 2020 (dále jen PÚR), součástí Metropolitní rozvojové oblasti Brno (OB3) s navazujícími rozvojovými osami OS5, OS9, OS10.

Z PÚR přímo nevyplývají požadavky na územní vymezení změny či jiné konkrétní požadavky na řešení návrhu předkládané změny.

Návrh řešené změny napomáhá k naplnění Republikových priorit územního plánování pro zajištění udržitelného rozvoje území PÚR (ReP PÚR), a to zejména ve vazbě na odstavce:

Čl.14a): Při plánování rozvoje venkovských území a oblastí dbát na rozvoj primárního sektoru při zohlednění ochrany kvalitní zemědělské, především orné půdy a ekologických funkcí krajiny – vymezené funkční využití uchovává ekologické funkce krajiny, nové využití je vymezeno jako nestavební, zeleň hřbitova spoluvytváří krajinný rámec jako součást zelených klínů a krajinných komplexů v okolí zástavby Brna.

V návaznosti na článek (21) návrh umožňuje vytvoření souvislých ploch veřejně přístupné zeleně, vymezení plochy zeleně – plochy hřbitova umožní zachování souvislých pásů nezastavěného území v bezprostředním okolí velkých měst, umožní zachování prostupnosti krajiny.

2.2 Vyhodnocení souladu změny se ZÚR JMK

Dne 3. 11. 2016 nabyly účinnosti Zásady územního rozvoje Jihomoravského kraje a dne 31. 10. 2020 nabyly účinnosti Aktualizace č. 1 a č. 2 (dále jen „ZÚR JMK“).

ZÚR JMK zpřesnilo vymezení Metropolitní rozvojové oblasti Brno (OB3) a stanovilo v souladu s PÚR návrhové nadmístní plochy a koridory nezbytné pro zajištění udržitelného rozvoje celé oblasti.

Řešená plocha změny leží v městě Brně a je tedy součástí Metropolitní rozvojové oblasti Brno. Návrh sleduje priority územního plánování Jihomoravského kraje pro zajištění

udržitelného rozvoje území dle kap. A, řešení změny vzhledem k omezenému územnímu rozsahu může zohlednit pouze některé body - zejména pak požadavky bodů:

(4) Změna řeší územní dopady navrhované formy urbanizace a hledá vyvážené řešení zohledňující ochranu přírody, hospodářský rozvoj i životní úroveň obyvatel vymezením plochy městské zeleně – plochy hřbitovů ve vazbě na funkční vymezení ploch v okolí a na krajinné zázemí.

(5) Nástroji územního plánování jsou ve změně vytvářeny podmínky k podpoře principu integrovaného rozvoje území, zejména měst a obcí zejména tím, že je plocha změny doplňuje škálu ploch zeleně v přírodním zázemí města.

(6) Změna zohledňuje rozdílné charakteristiky jednotlivých částí Jihomoravského kraje i specifické podmínky pro využívání území v území s převahou přírodních hodnot. V zájmu vyváženosti udržitelného rozvoje území je navrženo nestavební využití plochy a rozsah je vymezen v rámci plošně limitované lokality úměrné potřebě dané funkce.

(10) Je podporována přístupnost a prostupnost krajiny, je zachována možnost průchodu od zástavby do lesů v okolí, možnosti přístupů do krajiny přes řešené území.

(11) Řešené území je součástí krajinného celku č.27 - Hořicko-soběšického, který tvoří lesní až leso-zemědělská členitá krajina s ekologicky cennými lesními porosty, středně velkými a malými bloky orné půdy a travních porostů. Pro plánování a usměrňování územního rozvoje v ploše krajinného celku Hořicko-soběšického jsou stanoveny územní podmínky pro zachování nebo dosažení cílových kvalit krajiny, které požadují podporovat opatření k zachování krajiny s pestrou strukturou využití území a opatření k podpoře měkkých forem rekreace, pro územní plánování je stanoven úkol vytváření územních podmínek pro zlepšení rekreační kvality prostředí. Změna je v souladu s uvedenými požadavky, protože její řešení zachovává prostupnost územím včetně rekreačních možností v navazujícím území, zeleň hřbitova bude součástí pestré struktury území, které jej obklopuje.

Vymezené nadmístní návrhové plochy a koridory ZÚR JMK, které se dotýkají Metropolitní rozvojové oblasti Brno, jsou vedeny mimo plochu řešenou změnou. Změna neovlivní funkčnost navrhovaných prvků (viz výkres O.2 Širší vztahy).

Ze ZÚR JMK nevyplývají přímo požadavky na územní vymezení změny či jiné konkrétní požadavky na řešení jejího návrhu.

2.3 Stanovisko OÚPSŘ JMK dle § 55b odst. 4 stavebního zákona

Krajský úřad Jihomoravského kraje vydal k návrhu Změny B4/19-CM stanovisko dle ust. § 55b odst. 4 stavebního zákona z hlediska zajištění koordinace využívání území s ohledem na širší územní vztahy, souladu s PÚR a s územně plánovací dokumentací vydanou krajem.

KRAJSKÝ ÚŘAD JIHOMORAVSKÉHO KRAJE
Odbor územního plánování a stavebního řádu
Žerotínovo náměstí 3, 601 82 Brno

Statutární město Brno

Doručeno: 09.12.2020

MMB/0516591/2020

listy:

přílohy: 1

druh:

l/sv:



mmb1es773c8df0

Váš dopis zn.: MMB/0472062/2020
Ze dne: 09.11.2020
Č. j.: JMK 166614/2020
Sp. zn.: S-JMK 156136/2020
Vyřizuje: Ing. Lunga
Telefon: 541 651 350
Počet listů: 2
Počet příloh/listů: 0/0
Datum: 07.12.2020

Magistrát města Brna
Odbor územního plánování a rozvoje
Kounicova 67
601 67 BRNO

Stanovisko krajského úřadu k návrhu změny Územního plánu města Brna (ÚPmB) B4/19-CM – MČ Brno-sever, k. ú. Soběšice – rozšíření lesního hřbitova Soběšice

Magistrát města Brna, odbor územního plánování a rozvoje, požádal ve smyslu § 55b odst. 4 zákona č. 183/2006 Sb., o územním plánování a stavebním řádu, ve znění pozdějších předpisů (stavební zákon) o vydání stanoviska krajského úřadu k návrhu změny ÚPmB B4/19-CM – MČ Brno-sever, k. ú. Soběšice – rozšíření lesního hřbitova Soběšice (dále rovněž návrh změny ÚPmB B4/19-CM) pořizované zkráceným postupem pořizování změny. Krajský úřad Jihomoravského kraje, odbor územního plánování a stavebního řádu (dále jen KrÚ)

s d ě l u j e

po obdržení stanovisek, námitek a připomínek, po vzájemných konzultacích a po posouzení dle § 55b odst. 4 stavebního zákona následující

s t a n o v i s k o:

1. Základní údaje o návrhu změny ÚPmB B4/19-CM

Pořizovatel: Magistrát města Brna, odbor územního plánování a rozvoje, Kounicova 67, Brno

Projektant: Ing. arch. Barbora Jenčková, Jugoslávská 633/75a, Brno

Datum zpracování: Zářní 2020

Řešené území: Vymezená plocha v k. ú. Soběšice

2. Posouzení návrhu změny ÚPmB B4/19-CM z hlediska zajištění koordinace využívání území s ohledem na širší územní vztahy

Návrh změny ÚPmB B4/19-CM – MČ Brno-sever, k. ú. Soběšice – rozšíření lesního hřbitova Soběšice je zpracován na základě obsahu změny ÚPmB B4/19-CM, který byl schválen usnesením č. 135 Zastupitelstva města Brna na Z8/10. zasedání dne 05.11.2019, ve smyslu § 55a odst. 1 a 2 stavebního zákona o pořízení změny územního plánu a jejím obsahu. Změna ÚPmB B4/19-CM je pořizována zkráceným postupem ve smyslu § 55b

stavebního zákona. Změna je pořizována z vlastního podnětu samosprávy města Brna, důvodem pro pořízení změny je záměr na rozšíření stávajícího lesního hřbitova. V novém ÚPmB je navrhována plocha zcela nového sektorového hřbitova na k. ú. Soběšice pro severní část města, a to v lokalitě při příjezdu z Králova Pole, realizace tohoto pohřebiště se však jeví jako dlouhodobější záležitost. Cílem změny je prověřit možnost změny části funkční plochy určené k plnění funkce lesa (PUPFL) na návrhovou plochu městské zeleně s podrobnějším účelem využití stanoveným funkčním typem – plocha hřbitovů (ZH), s případným doplněním podmiňujících funkcí.

Návrhem změny byla prověřena možnost vytvoření územních podmínek (vhodné funkční a prostorové uspořádání území) pro rozšíření stávajícího veřejného pohřebiště a byla vymezena nová rozvojová plocha městské zeleně – plocha hřbitovů ZH (ZH navr). Uspořádání ploch bylo navrženo také s ohledem na možnosti dopravní obsluhy území a zajištění dopravy v klidu pro hřbitov, proto byla vymezena část plochy jihozápadně navazující na stávající hřbitov jako plocha zeleně hřbitovů stabilizovaná (ZH stab). Plocha ZH je vymezena na základě záměru na rozšíření stávajícího lesního hřbitova, prověřeného studií „Lesní hřbitov Soběšice“ (zpracovatel Ing. arch. Kotásková, 03/2019) dle požadavku zadavatele – Správy hřbitovů města Brna. Plocha ZH je od souvislé zástavby města oddělena pozemky lesa a stávající plochou hřbitova. Vzhledem k tomu, že je plocha změny vymezována pro možnost realizace plochy městské zeleně s podrobnějším určením pro plochy hřbitovů, není vymezena jako zastavitelná. Záměr, pro který vymežována, souvisí s navazující stávající plochou hřbitovů a je od zástavby zcela oddělenou plochou. Část řešené plochy určená pro rozšíření hřbitova je vymezena jako plocha návrhová (ZH navr.), protože se jedná o plochu rozvojovou pro daný účel. Přístup k ploše hřbitova je umožněn z jihu po účelové komunikaci, která je nyní zahrnuta do ploch zeleně ostatní a ploch PUPFL. Vzhledem k tomu, že je využívána pro obsluhu hřbitova a řešení dopravy v klidu v souvislosti s obsluhou hřbitova, je plocha navazující na plochy hřbitova z jihozápadu vymezena změnou jako plocha hřbitovů stabilizovaná (ZH stab.). Charakterem území, které obsahuje vzrostlé stromy, se plocha změny začleňuje do okolního prostředí zeleně, což dobře koresponduje s návrhem využití pozemku pro hřbitov jakožto plochy zeleně, kde je navíc možné do značné míry uchovat stávající zeď – jedná se o tzv. „lesní hřbitov“.

Koncepce veřejného občanského vybavení dle ÚPmB se změnou nemění, hřbitov je veřejným vybavením města a doplňuje proto veřejnou infrastrukturu – občanské vybavení, i když je z hlediska využití dle ÚPmB vymezen jako plocha městské zeleně. Koncepce dopravní a technické infrastruktury definovaná ÚPmB je změnou respektována. Řešené území je v současnosti volnou krajinou a je obklopeno lesními pozemky, navrhovaná změna upravuje podmínky vymezením plochy městské zeleně – plochy hřbitovů. Prvky územního systému ekologické stability (biocentra a biokoridory) stanovené ÚPmB jsou vedeny mimo řešenou plochu. Podmínky pro využití ploch s rozdílným způsobem využití jsou stanoveny Obecně závaznou vyhláškou Statutárního města Brna č. 2/2004, ve znění pozdějších předpisů. Podmínky využití plochy navrhované změnou dikci této vyhlášky respektují a nemění. Podstatná část pozemků v ploše změny je ve vlastnictví města Brna, proto nebyly shledány důvody pro vymezení veřejně prospěšných staveb či veřejně prospěšných opatření. Charakter navržené změny (změna funkčního využití ploch a jejich intenzity stavebního využití) nevyvolává potřebu vymezení záležitosti nadmístního významu neřešené v územně plánovací dokumentaci kraje.

Z výše uvedeného je zřejmé, že koordinace využívání území s ohledem na širší územní vztahy je návrhem změny ÚPmB B4/19-CM zabezpečena.

3. Posouzení návrhu změny ÚPmB B4/19-CM z hlediska souladu s politikou územního rozvoje a s územně plánovací dokumentací vydanou krajem

A) Z Politiky územního rozvoje České republiky, ve znění Aktualizací č. 1, 2 a 3 (dále jen PÚR ČR) vyplývá, že město Brno je součástí Metropolitní rozvojové oblasti Brno OB3 s navazujícími rozvojovými osami OS5, OS9, OS10. Jedná se o velmi silnou koncentraci obyvatelstva a ekonomických činností, které mají z velké části i mezinárodní význam; rozvojově podporujícím faktorem je dobrá dostupnost jak dálnicemi a rychlostními silnicemi, tak i tranzitním železničním koridorem; sílí mezinárodní kooperační svazky napojují oblast zejména na prostor Vídně a Bratislavy. Očekává se tedy vyšší tlak na změny v území a jeho dynamičtější rozvoj; tato skutečnost je návrhem změny ÚPmB B4/19-CM zohledněna, neboť vytváří podmínky pro další rozvoj funkcí náležejících do veřejné vybavenosti v centru rozvojové oblasti.

Z PÚR ČR přímo nevyplývají konkrétní požadavky na územní vymezení změn či jiné konkrétní požadavky na území, ve kterém je změna řešena, ani z ní přímo nevyplývají požadavky na územní vymezení změny. Návrh řešené změny napomáhá k naplnění republikových priorit územního plánování pro zajištění udržitelného rozvoje území, a to zejména ve vazbě na bod (14a) priorit, tj. při plánování rozvoje venkovských území a oblastí dbát na rozvoj primárního sektoru při zohlednění ochrany kvalitní zemědělské, především orné půdy a ekologických funkcí krajiny (vymezené funkční využití uchovává ekologické funkce krajiny, nové využití je vymezeno jako nestavební, zeleň hřbitova spoluvytváří krajinný rámeček jako součást zelených klínů a krajinných komplexů v okolí zástavby Brna) a ve vazbě na bod (21) priorit (návrh změny umožňuje vytvoření souvislých ploch veřejně přístupné zeleně, vymezení plochy zeleně umožní zachování souvislých pásů nezastavěného území v bezprostředním okolí velkých měst, umožní zachování prostupnosti krajiny. KrÚ nemá připomínky z hlediska souladu návrhu změny ÚPmB B4/19-CM s PÚR ČR.

KrÚ upozorňuje, že dne 17.08.2020 byla vládou České republiky schválena Aktualizace č. 5 Politiky územního rozvoje České republiky. Z Politiky územního rozvoje České republiky (Úplné znění závazné od 11.09.2020) nevyplývají pro návrh změny ÚPmB B4/19-CM nové požadavky.

B) Dne 05.10.2016 Zastupitelstvo Jihomoravského kraje vydalo Zásady územního rozvoje Jihomoravského kraje (ZÚR JMK), které nabyly účinnosti dne 03.11.2016. ÚPmB ve smyslu § 54 odst. 6 stavebního zákona prozatím nebyl uveden do souladu se ZÚR JMK, Zastupitelstvo města Brna na zasedání dne 15.11.2016 schválilo „Obsah Změn Územního plánu města Brna vyplývajících ze Zásad územního rozvoje Jihomoravského kraje“. V rámci návrhu změny ÚPmB B4/19-CM je proto posouzen pouze soulad předkládané změny se ZÚR JMK, nikoliv soulad celého ÚPmB se ZÚR JMK.

Návrh změny napomáhá k řešení priorit územního plánování Jihomoravského kraje stanovených v kapitole A, a to zejména v návaznosti na bod (4) priorit (tj. nástroji územního plánování vytvářet podmínky k řešení územních dopadů různých forem urbanizace, kdy změna řeší územní dopady formy urbanizace a hledá vyvážené řešení zohledňující ochranu přírody, hospodářský rozvoj i životní úroveň obyvatel vymezením plochy městské zeleně – plochy hřbitovů ve vazbě na funkční vymezení ploch v okolí a na krajinné zázemí) a bod (10) priorit (návrhem změny je podporována přístupnost a prostupnost krajiny, zejména vymezením plochy komunikací a prostranství místního významu umožňující přístup do krajiny přes řešené území).

Město Brno je součástí Metropolitní rozvojové oblasti Brno OB3, návrh řešené změny je obecně v souladu s požadavky na uspořádání a využití území zpřesňujícími požadavky PÚR ČR, návrh změny ÚPmB přispívá k rozvoji veřejné vybavenosti Brna jako centra osídlení.

V kapitole D ZÚR JMK vymezené nadmístní návrhové plochy a koridory jsou vedeny mimo plochu řešenou předloženou změnou. Zároveň plocha změny a možnosti jejího využití neovlivní funkčnost v ZÚR JMK navrhovaných ploch a koridorů.

V návrhu změny ÚPmB B4/19-CM jsou zohledněny požadavky vyplývající z kapitoly E *Upřesnění územních podmínek koncepce ochrany a rozvoje přírodních, kulturních a civilizačních hodnot území kraje*.

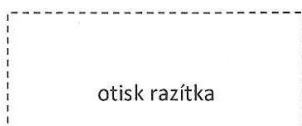
Podmínky vyplývající z kapitoly F *Stanovení cílových charakteristik krajiny, včetně územních podmínek pro jejich zachování nebo dosažení* v návrhu změny pro řešené území nejsou uvedeny, na základě požadavků ZÚR JMK je nutno území vyhodnotit a do kapitoly 2.2 *Vyhodnocení souladu změny se ZÚR JMK* odůvodnění zjištěné skutečnosti doplnit.

V kapitole I ZÚR JMK jsou vymezeny plochy, ve kterých se ukládá prověření změn jejich využití územní studií. Pořízená *Územní studie nadřazené dálniční a silniční síť v jádrovém území OB3 metropolitní rozvojové oblasti Brno* nevymezuje v ploše řešené předloženou změnou ÚPmB či v jejím okolí trasy nadřazené infrastruktury.

KrÚ nemá z hlediska souladu návrhu změny ÚPmB B4/19-CM se ZÚR JMK další připomínky.

KrÚ upozorňuje, že dne 17.09.2020 byla vydána Aktualizace č. 1 ZÚR JMK a Aktualizace č. 2 ZÚR JMK, u návrhu změny ÚPmB B4/19-CM musí být před vydáním prověřen soulad se ZÚR JMK ve znění Aktualizací č. 1 a 2 (úplné znění), účinnými od 31.10.2020. KrÚ prověřil, že z Aktualizace č. 1 ZÚR JMK ani z Aktualizace č. 2 ZÚR JMK pro řešenou změnu ÚPmB B4/19-CM nevyplývají žádné nové požadavky.

S pozdravem



Ing. arch. Eva Hamrlová, v. r.
vedoucí odboru

Stanovisko OÚPSŘ JMK dle § 55b odst. 4 stavebního zákona , evidované pod č.j. **MMB/0516591/2020**

Vyhodnocení stanoviska:

Stanovisko upozorňuje na nutnost doplnit do kap. 2.2. Vyhodnocení souladu změny se ZÚR JMK, textové části Odůvodnění změny ÚPmB B4/19-CM vyhodnocení podmínek vyplývajících z kap. F ZÚR JMK Stanovení cílových charakteristik krajiny, včetně územních podmínek pro jejich zachování nebo dosažení.

OÚPSŘ JMK dále upozorňuje, že dne 17.08.2020 byla vládou České republiky schválena Aktualizace č.5 PÚR a dne 17.09.2020 byla vydána Aktualizace č. 1 ZÚR JMK a Aktualizace č. 2 ZÚR JMK.

Bylo doplněno do příslušných kapitol textové části Odůvodnění změny ÚPmB B4/19-CM.

3 Vyhodnocení souladu změny se stavebním zákonem a jeho prováděcími předpisy

Navrhovaná změna je v souladu s § 18 stavebního zákona (cíle územního plánování):

- vytvořila předpoklady pro udržitelný rozvoj území, spočívající ve vyváženém vztahu podmínek pro příznivé životní prostředí, pro hospodářský rozvoj a pro soudržnost společenství obyvatel území vymezením plochy hřbitovů velikostně úměrné

potřebám Soběšic a městské části, navazující na plochu téže funkce a přírodní prostředí;

- návrhem je respektováno vymezení „zelených klínů a krajinných komplexů“, neboť jakožto plocha nestavební nadále zůstává součástí přírodního prostředí;
- vyhodnotila soulad veřejných a soukromých zájmů při rozvoji území – a proto navrhla plochu městské zeleně – plochu hřbitovů v dané konkrétní poloze;
- konkretizovala ochranu veřejných zájmů vyplývající ze stavebního zákona a zvláštních právních předpisů – zejména polohovým vymezením změny, zohledňující limity území;
- vyhodnotila podmínky ochrany kulturních a civilizačních hodnot území a zapracovala je do koncepce změny – jsou respektovány;
- zastavěné území určila je hospodárně využíváno – nejsou navrženy nové zastavitelné plochy.

Navrhovaná změna je v souladu s § 19 stavebního zákona (úkoly územního plánování):

- posoudila stav území, jeho přírodní, kulturní a civilizační hodnoty – viz kap.5.B;
- stanovila urbanistickou koncepci rozvoje území s ohledem na hodnoty a podmínky území – viz kap.5.B, 5.C;
- prověřila potřebu změny v území a veřejný zájem na jeho provedení především z hlediska vlivu na veřejnou infrastrukturu, na hospodárné využívání území a hospodárné vynakládání prostředků z veřejných rozpočtů;
- stanovila požadavky na využívání území a vymezení veřejných prostranství;
- stanovila podmínky pro stavební využití ploch.

Navržená změna je v souladu s požadavky stavebního zákona a prováděcích předpisů, zejména:

- je respektován postup pro pořízení a zpracování změny stanovený stavebním zákonem a jeho vyhláškami;
- je obsahově zpracována v souladu se stavebním zákonem a jeho vyhláškou č. 500/2006 Sb., o územně analytických podkladech, územně plánovací dokumentaci a způsobu evidence územně plánovací činnosti, ve znění pozdějších předpisů;
- vychází z obecných požadavků na využívání území konkretizovaných regulativy ÚPmB a tím vytváří předpoklady pro dodržení urbanistické koncepce.

Navržená změna navazuje na charakter okolního území a respektuje požadavky na ochranu architektonických a urbanistických hodnot v území.

4 Vyhodnocení splnění požadavků na obsah změny ÚPmB

Návrhem byla prověřena možnost vytvoření územních podmínek (vhodné funkční a prostorové uspořádání území) pro rozšíření stávajícího veřejného pohřebiště a byla vymezena nová rozvojová plocha městské zeleně – plocha hřbitovů ZH (ZH navr):

- uspořádání ploch bylo navrženo také s ohledem na možnosti dopravní obsluhy území a zajištění dopravy v klidu pro hřbitov, proto byla vymezena část plochy jihozápadně navazující na stávající hřbitov jako plocha zeleně hřbitovů stabilizovaná (ZH stab),

neboť funkčně souvisí s užíváním hřbitova a zahrnuje příjezdovou komunikaci a parkoviště pro hřbitov

- navrhované funkční využití nebylo prověřeno s ohledem na hydrogeologické poměry v území, hydrogeologický průzkum bude předmětem dalších stupňů projektové přípravy území, nicméně poloha stanoviště plochy změny navazuje přímo na stávající pohřebiště a má velmi obdobnou morfologii, předpokládá se proto, že je pro daný účel využitelné, dle údajů Územně analytických podkladů statutárního města Brna, aktualizace 2016 (dále jen „ÚAP 2016“) není ohrožena povodněmi, nenacházejí se zde zdroje podzemních vod,
- plocha změny je vymezována do oblasti do zelených klínů a krajinných komplexů jako nezastavitelných území města, využití plochy je dle ÚPmB nestavební, plocha hřbitovů jakožto plocha zeleně může být nadále začleněna do zelených klínů a krajinných komplexů.

Změna je pořizována nad posledním úplným zněním ÚPmB (17.6.2020).

Limity využití území jsou převzaty z ÚAP 2016 a z případných pozdějších aktuálních dat od správců inženýrských sítí předaných pro ÚAP.

Obsah i forma zpracování návrhu změny odpovídá požadavkům dosavadní publikované soudní judikatury na úseku územního plánování (zejm. požadavkům rozsudku Krajského soudu v Brně č.j. 67 A 15/2014-551, rozsudku NSS č.j. 1 Ao 1/2009-120, rozsudku NSS 8 Ao 6/2011-87 apod.).

Dopady změny jsou promítnuty do všech výkresů ÚPmB, v kterých má tato změna územní průmět.

5 Komplexní zdůvodnění řešení

Struktura této kapitoly odůvodnění a označení jednotlivých podkapitol formálně odpovídá členění NÁVRHU ZMĚNY B4/19-CM

Navrhovaná změna prověřila možnosti změny funkčního využití části funkční plochy PUPFL na návrhovou plochu městské zeleně s podrobnějším účelem využití stanoveným funkčním typem – plocha hřbitovů (ZH).

Plocha hřbitovů je vymezena na základě záměru na rozšíření stávajícího lesního hřbitova, zpracovaného studií „Lesní hřbitov Soběšice“ (zpracovatel Ing. arch. Kotásková, 03/2019) dle požadavku zadavatele - Správy hřbitovů města Brna.

V novém ÚPmB je navrhována plocha zcela nového sektorového hřbitova na k.ú. Soběšice pro severní část města, a to v lokalitě při příjezdu z Králova Pole. Tento záměr však vyvolává nesouhlasy ze strany soběšických občanů, projednání jeho vymezení se jeví jako problematické. Protože je však situace s nedostatkem hřobových míst v Soběšicích kritická, je v současné době jedním z možných řešení rozšíření stávajícího lesního pohřebiště, naléhavost řešení problému je důvodem této změny.

Z důvodu zajištění dostatečné kapacity hřbitova v širším kontextu města je změna pořizována samostatně jako celoměstská, a to zkráceným postupem.

5.A Aktualizace vymezení zastavěného území

Řešené území leží vně zastavěného území, které je v jeho okolí v rozsahu zpracovávané grafické přílohy aktuální a proto nevyvolává změnu jeho vymezení.

5.B Základní koncepce rozvoje území města, ochrany a rozvoje jeho hodnot

Základní koncepce rozvoje území města, ochrany a rozvoje jeho hodnot zakotvená v ÚPmB se změnou nemění.

Změnou je upraveno funkční zařazení plochy.

Oblast změny se nachází na území MČ Brno-sever mimo zastavěné území. Plocha je od souvislé zástavby města oddělena pozemky lesa a stávající plochou hřbitova. Vzhledem k tomu, že je plocha změny vymežována pro možnost realizace plochy městské zeleně s podrobnějším určením pro plochy hřbitovů, není vymezena jako zastavitelná. Záměr, pro který vymežována, souvisí s navazující stávající plochou hřbitovů a je tudíž od zástavby zcela oddělenou plochou. Jako plocha zeleně souvisí také s využíváním příměstské krajiny.

Část řešené plochy přiléhající ke stávajícímu hřbitovu je vymezena jako plocha stabilizovaná (ZH stab), protože již nyní se stávajícím hřbitovem funkčně souvisí jakožto plocha poskytující jediný současně možný přístup.

Část řešené plochy určená pro rozšíření hřbitova je vymezena jako plocha návrhová (ZH navr), protože se jedná o plochu rozvojovou pro daný účel.

Přístup k ploše hřbitova je umožněn z jihu po účelové komunikaci, která je nyní zahrnuta do ploch zeleně ostatní a ploch PUPFL. Vzhledem k tomu, že je využívána pro obsluhu hřbitova a řešení dopravy v klidu v souvislosti s obsluhou hřbitova, je plocha navazující na plochy hřbitova z jihozápadu vymezena plocha hřbitovů stabilizovaná (ZH stab) a takto je umožněno řešení dopravní obsluhy této funkční plochy v souladu s obecným regulativem ÚPmB.

Dle ÚPmB je řešené území zahrnuto do oblasti „zelené klíny a krajinné komplexy“. Tato skutečnost upozorňuje na význam území jako přírodního zázemí města. Plocha změny je nadále součástí „zelených klínů a krajinných komplexů“, protože se jedná o plochu zeleně, nestavební povahy.

5.C Urbanistická koncepce

Principy navržené koncepce změny B4/19-CM:

- vytvoření podmínek pro rozšíření stávajícího hřbitova do nové plochy a tím navýšení jeho kapacitních možností.

5.C.1 Vymezení zastavitelných ploch

Navržená změna nenavrhuje úpravu rozsahu zastavitelných ploch.

5.C.2 Vymezení ploch přestavby

Navržená změna nevyvolává potřebu vymezení plochy přestavby.

5.C.3 Vymezení systému sídelní zeleně

Změnou je upraveno vymezení funkčního využití a je odůvodněno následovně:

- z ploch PUPFL na plochy ZH navr

je vymezena z důvodu potřeby navýšení kapacity stávajícího hřbitova na pozemku přímo na stávající hřbitov navazujícím. Je vymezena na části plochy, vymezené dle ÚPmB jako plochy PUPFL. Dle katastru nemovitostí se však již o lesní pozemek nejedná, je plochou ostatní.

Charakter území, které obsahuje vzrostlé stromy, se však začleňuje do okolního prostředí zeleně, což dobře koresponduje s návrhem využití pozemku pro hřbitov jakožto plochy zeleně, kde je navíc možné do značné míry uchovat stávající zeleň – jedná se o tzv. „lesní hřbitov“.

Limity využití území

Limity :

V řešeném území se nacházejí limity využití území dle ÚAP 2016:

- Celé řešené území se nachází ve vzdálenosti do 50m od okraje lesa. Záměr v tomto území tudíž podléhá stanovisku orgánu ochrany PUPFL (odbor vodního a lesního hospodářství a zemědělství).
- Dle ÚAP města Brna 2016 je celé správní území města Brna zájmovým územím Ministerstva obrany ČR pro zajišťování obrany a bezpečnosti státu a je součástí území vymezeného ochranného pásma leteckých zabezpečovacích zařízení (radiolokačních a radionavigačních prostředků Ministerstva obrany ČR).
- Celé území města leží v ochranném pásmu mezinárodního letiště Brno-Tuřany.

Ochranné režimy - omezení v území návrhu změny vyplývající režimů využití území dle ÚAP 2016:

Z hlediska ochranných režimů využití území, které byly identifikovány v ÚAP 2016, se řešeného území dotýkají:

- Sklárky
- (Ochranné pásmo veřejného pohřebiště – není však stanoveno)

5.D Koncepce veřejné infrastruktury

5.D.1 Občanské vybavení - veřejné

Koncepce veřejného občanského vybavení dle ÚPmB se změnou nemění, změna nevyvolává potřebu nového občanského vybavení. Hřbitov, který je záměrem, který je v ploše navrhován, je veřejným vybavením města a doplňuje proto veřejnou infrastrukturu – občanské vybavení, i když je z hlediska využití dle ÚPmB vymezen jako plocha městské zeleně.

5.D.2 Koncepce dopravní infrastruktury - zásady uspořádání dopravy

Koncepce dopravní infrastruktury definovaná ÚPmB je změnou respektována.

Městská hromadná doprava

Koncepce veřejné hromadné dopravy se navrhovanou změnou nemění. Nejbližší zastávka veřejné hromadné dopravy je v centru Soběšic.

Automobilová doprava

Koncepce automobilové dopravy definovaná ÚPmB je změnou zachována.

Pro dopravní obsluhu řešeného území bude využita stávající komunikace, která je zahrnuta do vymezení stabilizované plochy hřbitovů a která umožní dopravní přístup individuální automobilové dopravy ke hřbitovu.

Doprava v klidu (parkování)

Řešení dopravy v klidu bude řešeno v souladu s Obecně závaznou vyhláškou Statutárního města Brna č. 2/2004, ve znění pozdějších předpisů (viz. Kapitola 5. F).

Předpokládá se parkování pouze pro potřebu řešeného území, odstavná stání budou zajištěna v rámci plochy hřbitovů.

Pěší a cyklistická doprava

Koncepce pěší a cyklistická dopravy definovaná ÚPmB je změnou zachována.

Změna nesnižuje prostupnost území.

5.D.3 Komunikace a prostranství místního významu

Koncepce dopravy se změnou nemění, nové komunikace a prostranství místního významu nejsou vymezovány, přístupová účelová komunikace je zahrnuta do vymezené plochy hřbitovů.

5.D.4 Technická infrastruktura

Koncepce technické infrastruktury definovaná ÚPmB je změnou respektována a není měněna.

Zásobování vodou

Územní změny lze zásobit vodou z veřejné vodovodní sítě.

Odkanalizování

Povaha záměru lesního hřbitova nevyžaduje odkanalizování splaškových vod, nicméně poloha území vzhledem k zastavěnému území umožní případně odkanalizování splaškových vod dle legislativních požadavků.

Dle stávající platné legislativy a dle podmínek stanovených v Generelu odvodnění města Brna bude vyžadováno hospodaření se srážkovými odpadními vodami (HDV).

Základem takového hospodaření je decentralizovaný způsob odvodnění, jehož podstatou je zabývat se srážkovým odtokem v místě jeho vzniku a vracet ho do přirozeného koloběhu vody. Tomu nejvíce odpovídají přírodě blízká opatření, která podporují výpar, vsakování a pomalý odtok do lokálního koloběhu vody. Další možností je vytvoření podmínek k zachování přirozeného koloběhu vody akumulací a užíváním dešťové vody nebo retencí a regulovaným (opožděným) odtokem do vod povrchových.

Z toho důvodu musí být v celé lokalitě aplikováno HDV s napojením na stávající oddílný systém, se zpožděním odtoku. Hodnota regulovaného odtoku je stanovena Generelem odvodnění města Brna na 10 l/s/ha.

Zásobení teplem

Řešené území není pokryto soustavou centrálního zásobování teplem.

Zásobení elektrickou energií

Území je napojitelné na vedení NN, zejména pro realizaci veřejného osvětlení – prodloužením ze stávající sítě.

Zásobení plynem

Nejbližší území není plynofikováno a nepředpokládá se účelnost plynofikace lokality změny.

Radiokomunikace

Řešené území se nachází v zájmovém území Ministerstva obrany ČR - ochrana elektronické komunikační sítě.

5.D.5 Podmínky pro umístování veřejné infrastruktury

Podmínky pro umístování veřejné infrastruktury stanovené ÚPmB se navrhovanou změnou nemění.

5.E Koncepce uspořádání krajiny

- Řešené území je v současnosti volnou krajinou a je obklopeno lesními pozemky. Navrhovaná změna upravuje podmínky vymezením plochy městské zeleně – plochy hřbitovů, plocha změny zůstane součástí oblasti „zelené klíny a krajinné komplexy“.
- Změna si vyžádá dílčí zábor ploch PUPFL – viz kap. 9

5.E.1 Územní systém ekologické stability (ÚSES)

- Prvky územního systému ekologické stability (biocentra a biokoridory) stanovené ÚPmB jsou vedeny mimo řešenou plochu.
- Navrhovaná změna nemá žádný dopad na systém ekologické stability vymezený územním plánem.

5.E.2 Prostupnost území

Prostupnost území v okolí řešeného území zajišťuje plocha komunikací a prostranství místního významu, využívá polohu na pěší trase. Je zachována stávající prostupnost území.

5.E.3 Protierozní opatření

Protierozní opatření změnou nebyla navržena, nejsou v řešeném území účelná.

Hospodaření s dešťovou vodou se řídí zásadami stanovenými v Generelu odvodnění města Brna.

5.E.4 Vodní toky - ochrana před povodněmi

Řešeným území změny, ani v jeho dotyku, neprochází žádný útvar povrchových vod.

Návrhem změny tedy není dotčena ochrana povrchových vod a souvisejících ekosystémů, ani podmínky pro snižování nepříznivých účinků povodní.

5.E.5 Dobývání nerostů

Plocha změny se nedotýká žádné plochy pro dobývání nerostů a nezasahuje do žádné chráněné plochy určené pro tento účel.

5.F Stanovení podmínek pro využití ploch s rozdílným způsobem využití a stanovení podmínek prostorového uspořádání

- Podmínky pro využití ploch s rozdílným způsobem využití („funkční typy urbanistických funkcí“ - dle označení ÚPmB ve vyhl. 2/2004) jsou stanoveny Obecně závaznou vyhláškou Statutárního města Brna č. 2/2004, ve znění pozdějších předpisů.
Podmínky využití plochy navrhované změnou dikci této vyhlášky respektují a nemění.

Změnou jsou vymezeny plochy s rozdílným způsobem využití:

- Plocha městské zeleně – Plocha hřbitovů
(označené ve výkrese Plán využití území kódem ZH);

Vymezení přípustnosti umístění staveb a zařízení v plochách změny

dle Přílohy č. 1 obecně závazné vyhlášky Statutárního města Brna č. 2/2004, ve znění pozdějších předpisů - kapitola 3. Regulační podmínky pro plochy nestavební - volné - je stanoveno takto:

FUNKCE: PLOCHY MĚSTSKÉ ZELENĚ

- jsou záměrně vytvořeny jako náhrada za původní přírodní prostředí,
- jsou veřejně přístupné a slouží jako zázemí pro odpočinek a rekreační aktivity.

Podrobnější účel využití zahrnuje funkční typ:

ZH - PLOCHY HŘBITOVŮ

tvoří specifickou formu městské zeleně.

Přípustné jsou:

- stavby a zařízení, které svým charakterem odpovídají způsobu využívání ploch: sakrální stavby, odpočívadla, obřadní síně, veřejné WC apod.

5.G Změny obecně závazné vyhlášky statutárního města Brna č. 2/2004, ve znění pozdějších předpisů

Nejsou stanoveny.

5.H Vymezení veřejně prospěšných staveb, veřejně prospěšných opatření, staveb a opatření k zajišťování obrany a bezpečnosti státu a ploch pro asanaci, pro které lze práva k pozemkům a stavbám vyvlastnit

Nebyly shledány důvody pro vymezení veřejně prospěšných staveb, veřejně prospěšných opatření, staveb a opatření k zajišťování obrany a bezpečnosti státu a ploch pro asanaci, pro které lze práva k pozemkům a stavbám vyvlastnit. Podstatná část pozemků je ve vlastnictví města Brna.

5.I Vymezení veřejně prospěšných staveb a veřejných prostranství, pro které lze uplatnit předkupní právo

Nebyly shledány důvody pro vymezení veřejně prospěšných staveb a veřejných prostranství, pro které lze uplatnit předkupní právo.

5.J Stanovení kompenzačních opatření podle § 50 odst. 6 stavebního zákona

Kompenzační opatření podle § 50 odst. 6 stavebního zákona nejsou změnou stanovena.

6 Zpráva o vyhodnocení vlivů změny na udržitelný rozvoj území

Odbor životního prostředí Krajského úřadu JmK jako dotčený orgán posuzování vlivů na životní prostředí, příslušný dle ustanovení § 22 písm. e) zákona č. 100/2001 Sb., o posuzování vlivů na životní prostředí, ve znění pozdějších předpisů uplatnil požadavek na vyhodnocení vlivů změny ÚPmB B4/19-CM na životní prostředí.

Součástí návrhu změny ÚPmB B4/19-CM je v samostatné příloze zpracována dokumentace „Vyhodnocení vlivů na udržitelný rozvoj území pro Změnu ÚPmB B4/19-CM – MČ Brno-Sever, k.ú. Soběšice – Rozšíření lesního hřbitova Soběšice“, září 2020 (číslo smlouvy 4120050790), autorka Mgr. Jana Švábová Nezvalová, Jacobs Clean Energy s.r.o., Křenová 58, 602 00 Brno.

Závěry posouzení obsahují – shrnutí (v kap. F.II.7 posouzení):

„Implementace změny umožní využití území pro občanskou vybavenost s potřebným zázemím v podobě rozšíření lesního hřbitova v Soběšicích, který z části řeší problematiku nedostatečné kapacity městských hřbitovů v tomto sektoru města.

Návrh umožní prostupnost zastavěného území pro pěší i cyklisty.

Vliv na oblast a póly krajinného rázu nebyl identifikován vzhledem k charakteru řešené změny a záměru, jemuž dává rámec.

Řešení změny je vhodně koncipováno z hlediska návrhu dopravní obsluhy území využívající stávající dopravní infrastruktury. Nejsou očekávány významné negativní vlivy na hlukovou situaci, znečištění ovzduší ani bezpečnost dopravy v místě. Systém obsluhy území veřejnou dopravou zůstává nezměněn.

Z hlediska nezbytné technické infrastruktury je řešené území navrhované změny obslouženo všemi potřebnými technickými systémy.

Předkládaná změna územního plánu nepredisponuje významné vlivy z hlediska ovlivnění stávající obytné zástavby ani generování významné nové hlukové zátěže vůči obyvatelům, kterou by nebylo možné zmírnit prostřednictvím technických a organizačních opatření.

Nebyly identifikovány žádné negativní vlivy na hospodářský pilíř udržitelného rozvoje ani na soudržnost společenství v území. Pozitivní vliv lze očekávat především z hlediska zlepšení podmínek pro důstojné rozloučení se zemřelými, které se promítnou zejména do sociálních determinant veřejného zdraví, a tím i sociálních jistot a pohody života.

V případě uplatnění podmínek a doporučení, jež vyplynula z Vyhodnocení vlivů návrhu změny B4/19-CM – Rozšíření lesního hřbitova Soběšice na udržitelný rozvoj území, tak lze konstatovat, že předkládaná změna územního plánu při vhodném způsobu realizace neznamena žádné významné negativní vlivy na udržitelný rozvoj území.“

Odbor životního prostředí Krajského úřadu JmK, příslušný dle ustanovení § 77a odst. 4 písm. n) a x) zákona č.114/1992 Sb., o ochraně přírody a krajiny, ve znění pozdějších předpisů vyloučil vliv na evropsky významnou lokalitu nebo ptačí oblast.

7 Stanovisko krajského úřadu podle § 50 odst. 5 stavebního zákona (stanovisko SEA)

Krajský úřad Jihomoravského kraje

Odbor životního prostředí

Žerotínovo nám. 3, 601 82 Brno

Statutární město Brno

Doručeno: 26.11.2020

MMB/0498472/2020

lístky: přílohy: 1

druh: lí/sv:



mmb1es773c4c1f

Váš dopis č. j.: MMB/0472072/2019
Ze dne: 09.11.2020
Č. j.: JMK 160683/2020
Sp. zn.: S-JMK 156138/2020 OŽP/Mar
Vyřizuje: Ing. Jana Marvanová
Telefon: 541 652 633
Datum: 23.11.2020

Magistrát města Brna
odbor územního plánování a rozvoje
Kounicova 67
601 67 BRNO (DS)

STANOVISKO

k Návrhu změny Územního plánu města Brna B4/19-CM – MČ Brno-sever, k. ú. Soběšice – rozšíření lesního hřbitova Soběšice

podle § 10g a 10i zákona č. 100/2001 Sb., o posuzování vlivů na životní prostředí a o změně některých souvisejících zákonů, ve znění pozdějších předpisů, (dále jen zákon) vydané Krajským úřadem Jihomoravského kraje, odborem životního prostředí (dále jen krajský úřad) jako věcně a místně příslušným správním úřadem podle ustanovení § 22 písm. d) zákona.

I. IDENTIFIKAČNÍ ÚDAJE

Název koncepce: Návrh změny Územního plánu města Brna B4/19-CM – MČ Brno-sever, k. ú. Soběšice – rozšíření lesního hřbitova Soběšice

Charakter a rozsah koncepce:

Změna Územního plánu města Brna (ÚPmB) B4/19-CM řeší změnu funkčního využití plochy určené k plnění funkce lesa (PUPFL) na návrhovou plochu městské zeleně s podrobnějším účelem využití stanoveným funkčním typem – plocha hřbitovů (ZH). Změna ÚPmB je situována na území MČ Brno-sever, v k. ú. Soběšice mimo zastavěné území. Jedná se o rozšíření stávajícího lesního hřbitova, severozápadním směrem. Nejbližší objekty pro bydlení se nachází ve stávající zástavbě v severní části Soběšic ve vzdálenosti cca 100 m. Přístup k ploše hřbitova je umožněn z jihu po účelové komunikaci, která je nyní zahrnuta do ploch zeleně ostatní a ploch PUPFL.

Umístění území řešeného koncepcí (kraj, obec, katastrální území):

Kraj:	Jihomoravský
Okres:	Brno-město
Obec:	Brno
k. ú.	Soběšice
Předkladatel koncepce:	Magistrát města Brna, odbor územního plánování a rozvoje
IČ předkladatele:	44992785
Sídlo předkladatele:	Kounicova 67, 601 67 Brno

II. PRŮBĚH VYHODNOCENÍ

Zpracovatel vyhodnocení vlivů územně plánovací dokumentace na životní prostředí „Změny ÚPmB B4/19-CM – MČ Brno-sever, k. ú. Soběšice - Rozšíření lesního hřbitova“: Mgr. Jana Šváblová Nezvalová, autorizovaná osoba pro zpracování dokumentací a posudků podle zákona č. 100/2001 Sb., o posuzování vlivů na životní prostředí a o změně některých souvisejících zákonů, ve znění pozdějších předpisů, osvědčení o odborné způsobilosti č. j. 32190/ENV/09, prodlouženo rozhodnutím č. j. 3604/ENV/17.

Zpracovatel vyhodnocení vlivů změny územního plánu na udržitelný rozvoj území: Jacobs Clean Energy, s.r.o., Křenová 58, 602 00 Brno.

Návrh zadání

Krajský úřad obdržel dne 26.09.2019 žádost o stanoviska k Navrhovanému obsahu změny ÚPmB B4/19-CM ve smyslu § 55a stavebního zákona. Dne 03.10.2019 krajský úřad pod č. j. JMK 141783/2019 uplatnil stanovisko z hlediska zákona č. 100/2001 Sb., o posuzování vlivů na životní prostředí, ve znění pozdějších předpisů k „Návrhu obsahu změny Územního plánu města Brna B4/19-CM, MČ Brno-sever, k. ú. Soběšice - Rozšíření lesního hřbitova“ se závěrem, že krajský úřad uplatňuje požadavek na vyhodnocení vlivů návrhu změny ÚPmB B4/19-CM na životní prostředí.

Veřejné projednání a další průběh vyhodnocení vlivů územně plánovací dokumentace na životní prostředí

Krajský úřad obdržel dne 18.09.2020 oznámení o zahájení řízení (zkrácený postup pořizování) a o konání veřejného projednání návrhu změny ÚPmB B4/19-CM ve smyslu § 55b stavebního zákona. Veřejné projednání se uskutečnilo 21.10.2020 v budově Magistrátu města Brna, Kounicova 67, Brno. Krajský úřad dne 29.10.2020 pod č. j. JMK 150102/2020 vydal koordinované stanovisko podle § 55b stavebního zákona.

Krajský úřad obdržel dne 10.11.2020 spolu se žádostí o vydání stanoviska SEA podle § 55b odst. 5 stavebního zákona kopie pěti stanovisek dotčených orgánů, jedné připomínky dotčené městské části a jedné námítky od oprávněného investora.

OŽP konstatuje, že podle § 22 písm. d) zákona je příslušný k vypořádání připomínek a námitek, které se týkají dokumentace Vyhodnocení vlivu změny územního plánu na životní

prostředí a připomínek a námitek týkajících se samotných vlivů změny územního plánu na životní prostředí a veřejné zdraví.

K návrhu změny ÚPmB B4/19-CM nebyly podány stanoviska a připomínky vztahující se k oblasti životního prostředí a veřejného zdraví, které by pořizovatel neakceptoval.

III. HODNOCENÍ KONCEPCE

Vyhodnocení vlivu změny ÚPmB B4/19-CM je zpracováno ve smyslu § 10i zákona a v rozsahu přílohy zákona č. 183/2006 Sb., o územním plánování a stavebním řádu, ve znění pozdějších předpisů (stavební zákon). Variantní řešení změny ÚPmB nebylo navrženo.

Souhrnná charakteristika vlivů předkládané koncepce

V SEA vyhodnocení, při daném stupni poznání možnosti ovlivnění území a stupni přípravy územně plánovací dokumentace, bylo použito souhrnné hodnocení kumulativních a synergických vlivů realizace návrhu změny ÚPmB dle jednotlivých složek životního prostředí. Dále bylo provedeno detailnější vyhodnocení (tabelární i slovní) jednotlivých návrhových ploch, a to ve vztahu jejich zjištěných nebo předpokládaných dopadů na jednotlivé složky životního prostředí.

Zpracovatel SEA vyhodnocení uvádí, že z hlediska kumulativního a synergického působení nemá navrhovaná změna ÚPmB takový charakter, aby mohla mít významné negativní kumulativní či synergické vlivy s jinými obdobnými záměry v území v kontextu ostatních spolupůsobících skutečností.

Z hodnocení nevyplývají takové významné negativní vlivy na životní prostředí, které by realizaci návrhu změny ÚPmB vyhodnocení bránily nebo ji výrazně omezovaly. Vliv návrhu změny ÚPmB jako celkové koncepce je i při zahrnutí kumulativního resp. synergického spolupůsobení v území dle zpracovatele SEA vyhodnocení akceptovatelný.

Hodnocení koncepce (územně plánovací dokumentace)

Byly hodnoceny dopady případné realizace návrhové plochy ZH (rozšíření lesního hřbitova) návrhu ÚPmB. Hodnocen byl vliv na životní prostředí a zdraví obyvatelstva a také pravděpodobný vývoj území bez jejího uskutečnění.

V SEA vyhodnocení při daném stupni poznání možnosti ovlivnění území a stupni přípravy územně plánovací dokumentace bylo použito tabelární a slovní hodnocení. Návrhová plocha byla hodnocena s ohledem na jednotlivé složky životního prostředí – vliv na obyvatelstvo a lidské zdraví, vliv na faunu, flóru, biodiverzitu a ÚSES, vliv na půdu a horninové prostředí, vliv na vodu, vliv na ovzduší a klima, hluk, vliv na sídla a urbanizaci, vliv na hmotné statky a kulturní dědictví včetně architektonického a archeologického dědictví, vliv na krajinu a krajinný ráz.

Zpracovatel SEA vyhodnocení dospěl k závěru, že realizací návrhu změny ÚPmB v předložené podobě mohou být ovlivněny různé složky životního prostředí s tím, že byly identifikovány potenciálně negativní vlivy na složky životního prostředí (fauna, flora, biodiverzita, zábor PUPFL, krajinný ráz).

Návrh ÚPmB nevyvolává vzhledem k účelu využití a očekávaným intenzitám podstatné vlivy na imisní situaci v území, z hlediska rozsahu nově navrhovaných rozvojových ploch lze očekávat mírně negativní vlivy na hydrologické poměry v území (zvýšení podílu nepropustných povrchům omezení retenční schopnosti krajiny, vybudování nových překážek z hlediska

proudění podzemních vod, resp. dočasné ovlivnění jejich hladiny). Vliv na biotickou složku krajiny bude mírně negativní s místním dosahem.

Za pozitivní přínosy změny ÚPmB lze považovat zejména rozšíření kapacity občanské vybavenosti a technického zázemí stávajícího hřbitova.

Zpracovatel SEA vyhodnocení závěrem konstatuje, že z hlediska vlivů na životní prostředí a obyvatelstvo bude návrh změny ÚPmB B4/19-CM akceptovatelný bez podmínek.

Vyhodnocení vlivů na životní prostředí „Změny ÚPmB B4/19-CM – MČ Brno-sever, k. ú. Soběšice – rozšíření lesního hřbitova Soběšice“ uvádí doporučení k realizaci:

A. Akceptace navrhovaných změn využití území

Výběr varianty

Změna územního plánu je navrhovaná invariantně.

Neakceptovatelné

Posuzovaná změna územního plánu B4/19-CM Rozšíření lesního hřbitova v Soběšicích je akceptovatelná bez podmínek.

Akceptovatelné s podmínkami

Posuzovaná změna územního plánu B4/19-CM Rozšíření lesního hřbitova v Soběšicích je akceptovatelná bez dalších podmínek nad rámec podmínek využití ploch obsažených v návrhu změny. Opatření pro minimalizaci negativních vlivů, která jsou doporučena v části C, je třeba uplatnit v další fázi projektové přípravy staveb umístovaných ve vymezených plochách s rozdílným způsobem využití, nelze je uplatnit prostředky územního plánování, a proto nejsou přímo vzata do kapitoly A.XI Návrh požadavků na rozhodování ve vymezených plochách.

B. Prostorová opatření pro jednotlivé plochy

Nejsou navrhovaná žádná prostorová opatření.

C. Cílená doporučená opatření pro jednotlivé plochy – mimo podrobnost územního plánu

- V rámci projektové přípravy staveb provést dendrologický a biologický průzkum, kterému bude přizpůsobeno konkrétní projektové řešení umístovaných staveb tak, aby byly minimalizovány vlivy na přítomné porosty a navrhnout a realizovat projekt ozelenění areálu hřbitova.
- Jižně od příjezdové cesty ke stávajícímu hřbitovu jsou evidovány antropogenní navážky. Při umístování staveb v území se složitými základními podmínkami je třeba před realizací konkrétních staveb provést inženýrsko-geologický průzkum a navrhnout opatření pro bezpečné zakládání objektů.

Stanovisko příslušného úřadu k vyhodnocení koncepce (územně plánovací dokumentace)

Na základě „Návrhu změny Územního plánu města Brna B4/19-CM – MČ Brno-sever, k. ú. Soběšice – rozšíření lesního hřbitova Soběšice“, vyhodnocení vlivů změny ÚPmB na životní prostředí, vyhodnocení vlivů změny ÚPmB na udržitelný rozvoj území a po veřejném projednání Krajský úřad Jihomoravského kraje, odbor životního prostředí jako příslušný orgán

podle ustanovení § 22 písm. d) zákona č. 100/2001 Sb., o posuzování vlivů na životní prostředí, ve znění pozdějších předpisů vydává ve smyslu ustanovení § 10g a § 10i zákona

S O U H L A S N É S T A N O V I S K O

**k návrhu změny Územního plánu města Brna B4/19-CM – MČ Brno-sever, k. ú. Soběšice –
rozšíření lesního hřbitova Soběšice.**

Doporučená opatření:

Poznámka: Návrhy požadavků na rozhodování ve vymezených plochách z hlediska minimalizace negativních vlivů na životní prostředí pro jednotlivé plochy - doporučená opatření se týkají fáze stanovování podmínek pro realizaci konkrétních záměrů v návrhových plochách, vzhledem k jejich charakteru je není možné zapracovat přímo do územního plánu, měly by však být uplatněny při povolování stavebních a jiných záměrů, a to zejména v územním řízení, popř. při přijímání regulačních plánů.

- V rámci projektové přípravy staveb provést dendrologický a biologický průzkum, kterému bude přizpůsobeno konkrétní projektové řešení umísťovaných staveb tak, aby byly minimalizovány vlivy na přítomné porosty a navrhnout a realizovat projekt ozelenění areálu hřbitova.
- Jižně od příjezdové cesty ke stávajícímu hřbitovu jsou evidovány antropogenní navážky. Při umísťování staveb v území se složitými zakládacími podmínkami je třeba před realizací konkrétních staveb provést inženýrsko-geologický průzkum a navrhnout opatření pro bezpečné zakládání objektů.

Odůvodnění:

Z procesu vyhodnocení vlivů předloženého návrhu změny ÚPmB B4/19-CM na jednotlivé složky životního prostředí vyplývá, že nejsou navrhovány plochy, které by predikovaly významně negativní vlivy na životní prostředí nebo veřejné zdraví; návrh změny územního plánu lze dle závěrů SEA vyhodnocení považovat za akceptovatelný.

Tímto stanoviskem nejsou stanoveny požadavky nad rámec textové části návrhu změny ÚPmB B4/19-CM. Doporučená opatření navržená zpracovatelem SEA vyhodnocení se týkají fáze při stanovování podmínek zastavění plochy.

OŽP upozorňuje, že zohlednění tohoto stanoviska je třeba řádně okomentovat v příslušné části odůvodnění návrhu změny ÚP v souladu s ustanovením § 53 odst. 5 písm. d) č. 183/2006 Sb., stavební zákon, ve znění pozdějších předpisů. Současně tato část odůvodnění musí naplnit požadavky kladené na tzv. prohlášení předkladatele koncepce ve smyslu § 10g odst. 5 zákona.

Statutární město Brno žádáme ve smyslu § 16 odst. 2 zákona o vyvěšení informace o tomto stanovisku na úřední desce. Doba vyvěšení je nejméně 15 dnů. Zároveň žádáme v souladu s § 16 odst. 2 citovaného zákona o zaslání písemného vyrozumění o dni vyvěšení informace o tomto stanovisku na úřední desce v nejkratším možném termínu.

Poučení:

Stanovisko vydané podle § 10g a § 10i zákona č. 100/2001 Sb. není rozhodnutím podle správního řádu a nelze se proti němu odvolat. Toto stanovisko nenahrazuje vyjádření dotčených orgánů státní správy ani příslušná povolení podle zvláštních předpisů.

Ing. Mojmír Pehal

vedoucí odboru

v z. Ing. Jiří Hájek v. r.

vedoucí oddělení

posuzování vlivů na životní prostředí

Za správnost vyhotovení: Bc. Hana Daňková

Obdrží na vědomí se žádostí o zveřejnění:

Statutární město Brno, Dominikánské nám. 1, 601 67 Brno - DS

Obdrží na vědomí:

Krajský úřad Jihomoravského kraje, odbor územního plánování a stavebního řádu – zde

Stanovisko krajského úřadu podle § 50 odst. 5 stavebního zákona (stanovisko SEA),
evidované pod č.j. MMB/0516591/2020

Vyhodnocení stanoviska:

V souladu s ustanovením § 53 odst. 5 písm d) stavebního zákona je stanovisko Krajského úřadu Jihomoravského kraje zohledněno v textové části Odůvodnění změny ÚPmB B4/19-CM v kap. 8) Sdělení, jak bylo stanovisko krajského úřadu zohledněno, s uvedením závažných důvodů, pokud některé požadavky nebo podmínky nebyly zohledněny.

V rámci komplexního zdůvodnění řešení jsou stanoveny požadavky z hlediska minimalizace negativních vlivů na životní prostředí.

Součástí návrhu změny ÚPmB B4/19-CM je v samostatné příloze zpracováno "Vyhodnocení vlivů na udržitelný rozvoj území pro Změnu ÚPmB B4/19-CM – MČ Brno-Sever, k.ú.

Soběšice – Rozšíření lesního hřbitova Soběšice", zpracovatel Jacobs Clean Energy s.r.o., září 2020.

Koncepce je doporučena k realizaci za následujících podmínek a doporučení:

- „V rámci projektové přípravy staveb provést dendrologický a biologický průzkum, kterému bude přizpůsobeno konkrétní projektové řešení umisťovaných staveb tak, aby byly minimalizovány vlivy na přítomné porosty navrhnout a realizovat projekt ozelenění areálu hřbitova.
- Jižně od příjezdové cesty ke stávajícímu hřbitovu jsou evidovány antropogenní navážky. Při umisťování staveb v území se složitými základními podmínkami je třeba před realizací konkrétních staveb provést inženýrsko-geologický průzkum a navrhnout opatření pro bezpečné zakládání objektů."

Tyto podmínky a doporučení je třeba uplatnit v následných povolovacích řízeních při zastavování návrhových ploch (územní řízení). Výčetem podmínek realizace není nijak dotčena povinnost stavebníka prověřit záměr dle speciálních předpisů (vodní zákon, zákon o ovzduší, hygienické předpisy apod.).

Ze stanoviska nevyplýnul žádný požadavek k úpravě návrhu změny.

8 Sdělení, jak bylo stanovisko krajského úřadu zohledněno

Plnění podmínek stanoviska k návrhu koncepce dle § 10g a 10i zákona o posuzování vlivů na životní prostředí

Požadavky na minimalizaci negativních vlivů změny B4/19-CM na životní prostředí:

- V rámci projektové přípravy staveb provést dendrologický a biologický průzkum, kterému bude přizpůsobeno konkrétní projektové řešení umisťovaných staveb tak, aby byly minimalizovány vlivy na přítomné porosty a navrhnout a realizovat projekt ozelenění areálu hřbitova.
- Jižně od příjezdové cesty ke stávajícímu hřbitovu jsou evidovány antropogenní navážky. při umisťování staveb v území se složitými základními podmínkami je třeba před realizací konkrétních staveb provést inženýrsko-geologický průzkum a navrhnout opatření pro bezpečné zakládání objektů.

Požadavky a doporučená opatření se týkají fáze stanovování podmínek pro realizaci konkrétních záměrů v návrhových plochách. Vzhledem k jejich charakteru je není možné zpracovat přímo do územního plánu, neboť dle ustanovení § 43 odst. 3 stavebního zákona, územní plán ani vyhodnocení vlivů na udržitelný rozvoj území nesmí obsahovat podrobnosti náležející svým obsahem regulačnímu plánu nebo územním rozhodnutím. Proto doporučená opatření, která se svým charakterem týkají následných povolovacích řízení při zastavování návrhových ploch, není možné zpracovat přímo do územního plánu, mohou být však uplatněny jednotlivými stavebními úřady ve fázi územního řízení.

9 Vyhodnocení předpokládaných důsledků navrhovaného řešení na zemědělský půdní fond a pozemky určené k plnění funkce lesa

Změna nevyžaduje žádný zábor ploch zemědělského půdního fondu.

Změna vyžaduje zábor pozemků určených k plnění funkce lesa.

- Změna je navrhována na pozemcích – dle katastru nemovitostí: ploch ostatních – jiná plocha 1263/9, 1263/10 a plochy ostatní – komunikace - část parc.č. 1242, všechny v k.ú. Soběšice. Tyto pozemky nejsou vedeny jako lesní pozemky, jako plochy PUPFL jsou zakresleny pouze v ÚPmB.
- Dále je vymezena na pozemku parc.č. 1263/8, k.ú. Soběšice, který je lesním pozemkem o celkové výměře 230m². Pozemek je změnou vymezen spolu

s okolními, majetkově již vypořádanými pozemky jako plocha hřbitovů. Z tohoto důvodu je tedy navrhován zábor z PUPFL o celkové rozloze 230m² – pro nestavební využití (zeleň).

10 Výčet záležitostí nadmístního významu, které nejsou řešeny v zásadách územního rozvoje

Charakter navržené změny (změna funkčního využití ploch a jejich intenzity stavebního využití) v žádném případě nevyvolává potřebu vymezit záležitosti nadmístního významu neřešené v ZÚR JMK.

Z těchto důvodů změna takovéto záležitosti nevymezuje.

11 Vyhodnocení souladu s požadavky zvláštních právních předpisů

Změna byla posouzena z hlediska věcného řešení s požadavky zejména následujících zvláštních právních předpisů, přičemž nebyly shledány žádné rozpory navrhované změny s požadavky uvedených zvláštních právních předpisů:

Zákon č.254/2001 Sb., o vodách (vodní zákon)

Řešeným územím změny ani v jeho dotyku neprochází žádný útvar povrchových vod.

Lokalita se nachází mezi na rozvodí dvou bezejmenných přítoků potoka Rakovce (ten se nachází západně od lokality).

Návrhem změny tedy není dotčena ochrana povrchových vod a souvisejících ekosystémů, ani podmínky pro snižování nepříznivých účinků povodní. V řešeném území se nenacházejí zdroje podzemních vod.

Zákon č.114/1992 Sb., o ochraně přírody a krajiny

Pozemky podléhající zákonu č. 114/1992 Sb. se v řešeném území nenacházejí.

Zákon 201/2012 Sb., o ochraně ovzduší (zákon o ochraně ovzduší)

V řešeném území ve stávajících plochách nebyly identifikovány žádné „vyjmenované stacionární zdroje“ viz Příloha č. 2 k zákonu č. 201/2012 Sb.. V návrhové ploše nebudou změnou umístovány žádné nové vyjmenované stacionární zdroje, kterými by mohla být ovlivněna kvalita ovzduší. V území se také nenacházejí silniční komunikace, které by svým provozem mohly ovlivnit kvalitu ovzduší.

Navržené řešení nebude mít negativní vliv na kvalitu ovzduší.

Zákon č.334/1992 Sb., o ochraně zemědělského půdního fondu

V řešeném území se nenacházejí pozemky zemědělského půdního fondu. Nedojde proto k záboru ZPF.

Zákon č.289/1995 Sb., o lesích (lesní zákon)

Les (lesní porosty s jejich prostředím) a pozemky plnící funkci lesa se obklopují celé území změny, jeden lesní pozemek se nachází uvnitř řešeného území – viz bilance v kap. 9 tohoto odůvodnění.

Celé území změny se nachází ve vzdálenosti do 50m od lesa, umístění záměru v ploše změny tedy podléhá schválení orgány ochrany PUPFL (odbor vodního a lesního hospodářství a zemědělství).

Zákon č.20/1987 Sb., o státní památkové péči

V řešeném území nejsou evidovány žádné kulturní památky.

Pro řešené území platí §22 a §23 odst. 2 zákona č. 20/1987 Sb. o státní památkové péči, ve znění pozdějších předpisů, týkající se případného záchranného archeologického výzkumu a případného archeologického nálezu.

Řešené území se nenachází na území městské památkové rezervace nebo ochranného pásma Městské památkové rezervace Brno.

Zákon č.133/1985 Sb., o požární ochraně

Územní řešení funkční a prostorové uspořádání navrhované změnou nepředpokládá, že v plochách budou provozovány činnosti s vysokým požárním nebezpečím.

Zdroje vody pro hašení požárů resp. přehled zdrojů vody pro hašení požárů na území města Brna je obsažen v Obecně závazné vyhlášce č. 17/2011 - požární řád města Brna a netýká se funkčního a prostorového uspořádání území.

Zákon č. 503/2012 Sb., o Státním pozemkovém úřadu a o změně některých souvisejících zákonů a 139/2002 Sb. o pozemkových úpravách a pozemkových úřadech

V řešeném území nejsou realizovány ani připravovány pozemkové úpravy.

Zákon č.13/1997 Sb., o pozemních komunikacích

Řešené území změnou je dopravně obsluhováno ze zpevněné účelové komunikace, která se nachází v jihozápadní části řešeného území.

Řešená plocha navazuje na plochu bydlení čistého, která v sobě zahrnuje i místní komunikaci, na kterou je území změny napojeno, i když tato není vyjádřena funkčně samostatnou plochou.

Současná kategorizace pozemních komunikací, jejich stavby, podmínky užívání a jejich ochrana se nemění.

Povaha záměru vyžaduje vytvoření podmínek pro parkování vozidel návštěvníků hřbitova. Tyto lze zřídit v ploše hřbitovů v kapacitě odpovídající výhradně potřebě obsluhy hřbitova.

Zákon č.44/1988 Sb., o ochraně a využití nerostného bohatství (horní zákon)

V území změny se nenacházejí ložiska vyhrazených nerostů - "výhradní ložiska", která tvoří nerostné bohatství.

Zákon č.62/1988 Sb., o geologických pracích

V řešeném území nejsou předpoklady pro provádění průzkumu ložisek nerostů; nejsou také zjištěny aktivity, které by směřovaly k provádění geologického výzkumu za jakýmkoli účelem. Plochy dotčené výše uvedenými geologickými pracemi nejsou v řešeném území registrovány.

Zákon č.258/2000 Sb., o ochraně veřejného zdraví

V řešeném území se nepředpokládá realizace záměrů vyžadujících řešení chráněných prostorů. Území je zcela mimo hlukovou zátěž, zvýšenou prašnost či jiné negativní vlivy na lidské zdraví. Při plánování záměrů v území bude postupováno v souladu se zákonem č. 258/2000 Sb., o ochraně veřejného zdraví a o změně některých souvisejících zákonů, ve znění pozdějších předpisů.

Zájmy armády

Nejsou využitím lokality změny dotčeny.

12 Vyhodnocení souladu se stanovisky dotčených orgánů podle zvláštních právních předpisů

12.1 Vyhodnocení souladu se stanovisky dotčených orgánů uplatněných v rámci veřejného projednání

Stanoviska dotčených orgánů a OÚPSŘ KrÚ JMK:

Písemně se vyjádřilo 5 dotčených orgánů:

1. Hasičský záchranný sbor JMK, stanovisko č.j. HSBM-4-228/2020, ze dne 26. 10. 2020
2. Krajská hygienická stanice JMK, stanovisko č.j. KHSJMK 53405/2020/BM/HOK, ze dne 2. 10. 2020
3. Ministerstvo obrany, stanovisko č.j. 1899-1103/2020-1150 ze dne 1. 10. 2020
4. Ministerstvo průmyslu a obchodu, stanovisko č.j. MPO 572269/2020 ze dne 30. 9. 2020
5. Krajský úřad JMK - OÚPSŘ, koordinované stanovisko, stanovisko č.j. JMK 150102/2020 ze dne 29. 10. 2020
6. Krajský úřad JMK – OÚPSŘ, stanovisko nadřízeného orgánu č.j. JMK 166614/2020 ze dne 07.12.2020 (viz. kapitola 2.3 tohoto odůvodnění)
7. Krajský úřad JMK – OŽP, expertní stanovisko č.j. JMK 160683/2020 ze dne 23. 11. 2020 (viz. kapitola 7 tohoto odůvodnění)

Dotčené orgány, které v rámci veřejného projednání neuplatnily svá stanoviska:

1. Ministerstvo dopravy
2. Ministerstvo životního prostředí
3. Obvodní báňský úřad
4. Státní pozemkový úřad
5. Státní energetická inspekce
6. Agentura ochrany přírody a krajiny ČR, Správa CHKO Moravský kras
7. Krajská veterinární správa SVS pro Jm kraj
8. Státní úřad pro jadernou bezpečnost
9. Ministerstvo obrany – vojenský lesní úřad
10. Ministerstvo zdravotnictví
11. Ministerstvo vnitra
12. MMB – OŽP
13. MMB - OD

Doručená stanoviska byla ověřena, zda splňují základní náležitosti stanovisek dotčených orgánů (DO). Koordinované stanovisko KrÚ Jmk bylo doručeno po stanoveném termínu, avšak z obsahu je patrné, že z něj nevyplývají žádné požadavky k zapracování.

1. Hasičský záchranný sbor JMK



Hasičský záchranný sbor
Jihomoravského kraje
Zubatého 1
614 00 Brno

Statutární město Brno
Doručeno: 26.10.2020
MMB/0452685/2020
listy: přílohy:1
druh: 11/sv:



HSBM-4-228/2020

Brno 26. 10. 2020

DS

MAGISTRÁT MĚSTA BRNA
Odbor územního plánování a rozvoje
Kounicova 67
601 67 Brno

Stanovisko dotčeného orgánu z hlediska ochrany obyvatelstva.

Vyřizuje: por. Ing. Pavlína Racková, ☎ 950 630 179, e-mail: pavlina.rackova@firebrno.cz

Fáze ÚPD: Veřejné projednání Návrhu změny Územního plánu města Brna B4/19-CM, MČ Brno-Sever, k.ú. Soběšice – rozšíření lesního hřbitova Soběšice
Název obce: Brno - Soběšice
Pořizovatel: MM Brna, OUPR

Hasičský záchranný sbor Jihomoravského kraje (dále jen „HZS JmK“) v souladu s ustanovením § 12 odst. 2 písm. i) zákona č. 239/2000 Sb., o integrovaném záchranném systému a o změně některých zákonů, ve znění pozdějších předpisů, posoudil výše uvedenou dokumentaci, předloženou oznámením č. j: MMB/0392722/2020 ze dne 16. 09. 2020.

K předmětné dokumentaci vydává HZS JmK souhlasné stanovisko.

Odůvodnění:

z předmětného návrhu změny Územního plánu města Brna B4/19-CM brněnské městské části Soběšice je zřejmé, že touto změnou nebudou dotčeny požadavky uvedené v § 20 vyhlášky MV ČR č. 380/2002 Sb., k přípravě a provádění úkolů ochrany obyvatelstva. Vzhledem k výše uvedeným skutečnostem rozhodl HZS JmK tak, jak je ve výroku uvedeno.

plk. Ing. Václav Špéra, vrchní rada
náměstek ředitele pro prevenci a CNP
HZS Jihomoravského kraje

**Stanovisko HZS JMK,
evidované pod č.j. **MMB/0452685/2020****

Vyhodnocení stanoviska:

Ze souhlasného stanoviska nevyplývá žádný požadavek na jiné řešení návrhu změny.

2. Krajská hygienická stanice JMK

KRAJSKÁ HYGIENICKÁ STANICE
JIHOMORAVSKÉHO KRAJE SE SÍDLEM V BRNĚ
JEŘÁBKOVÁ 4, 602 00 BRNO

Statutární město Brno
Doručeno: 07.10.2020
MMB/0427164/2020
listy: přílohy: 1
druh: listy:

Číslo jednací: KHSJM 53405/2020/BM/HOK
Spisová značka: S-KHSJM 53405/2020
Č. j. odesílatele: MMB/0392722/2020

Vyřizuje: Ing. Dita Janečková
Tel.: 545 113 021
Email: dita.janeckova@khsbrno.cz

Datovou zprávou

Magistrát města Brna
Odbor územního plánování a rozvoje
Kounicova 67
601 67 BRNO
ID datové schránky: a7kbrnn



DS

V Brně dne 2. října 2020

Brno, Návrh změny Územního plánu města Brna B4/19-CM MČ Brno-sever, k.ú. Soběšice – rozšíření lesního hřbitova, zkrácený postup pořízení, veřejné projednání – stanovisko

Krajská hygienická stanice Jihomoravského kraje se sídlem v Brně (dále také „KHS JmK“) jako dotčený orgán ochrany veřejného zdraví místně a věcně příslušný dle ustanovení § 82 odst. (1) a odst. (2) písm. j) zákona č. 258/2000 Sb., o ochraně veřejného zdraví a o změně některých souvisejících zákonů, ve znění pozdějších předpisů (dále také „zákon č. 258/2000 Sb.“) a dle § 4 odst. (2) písm. b) a § 55b odst. (2) zákona č. 183/2006 Sb., o územním plánování a stavebním řádu (stavební zákon), ve znění pozdějších předpisů (dále také „zákon č. 183/2006 Sb.“), v souladu s ustanovením § 2 odst. (2) zákona č. 500/2004 Sb., správní řád, ve znění pozdějších předpisů (dále také „správní řád“) uplatňuje k návrhu změny územního plánu nazvaného „Změna Územního plánu města Brna B4/19-CM MČ Brno-sever, k.ú. Soběšice – rozšíření lesního hřbitova“, toto

s t a n o v i s k o :

Po zhodnocení souladu předložených podkladů s požadavky předpisů v oblasti ochrany veřejného zdraví se s návrhem změny územního plánu nazvaným „Změna Územního plánu města Brna B4/19-CM MČ Brno-sever, k.ú. Soběšice – rozšíření lesního hřbitova“, zveřejněným pro veřejné projednání na internetové adrese:

<https://upmb.brno.cz/platny-uzemni-plan/zmeny-uzemniho-planu/zmeny-upmb-samostatne/zmena-upmb-b4-19-cm-mc-brno-sever-k-u-sobesice-rozsireni-lesniho-hrbitova/>

s o u h l a s í

Odůvodnění:

Dne 18. 9. 2020 obdržela KHS JmK do datové schránky od Magistrátu města Brna, Odboru územního plánování a rozvoje, Kounicova 67, 601 67 Brno, IČO: 449 92 785 (dále také „MMB, OÚPR“), oznámení, č. j.: MMB/0392722/2020, ze dne 16. 9. 2020, o veřejném projednání návrhu změny územního plánu nazvaném „Změna Územního plánu města Brna B4/19-CM MČ Brno-sever, k.ú. Soběšice – rozšíření lesního hřbitova“ (dále také „návrh změny B4/19-CM“). Termín veřejného projednání byl stanoven na den 21. 10. 2020, lhůta pro uplatnění stanovisek dotčených orgánů byla stanovena do 7 dnů ode dne veřejného projednání.

Posuzovaná změna územního plánu je pořizována zkráceným postupem dle ustanovení § 55a a 55b zákona č. 183/2006 Sb.

Návrh změny ÚPmB B4/19-CM zpracovala Ing. arch. Barbora Jenčková, Jugoslávská 633/75a, 613 00 Brno, v září 2020.

Výrok návrhu změny ÚPmB B4/19-CM obsahuje textovou a grafickou část. Grafická část obsahuje následující výkresy:

- U1 Návrh urbanistické koncepce – urbanistický návrh – výkres změny 1:25000
- U2 Návrh urbanistické koncepce – plochy stavebního rozvoje a restrukturalizace území – výkres změny 1:25000
- U5 Návrh urbanistické koncepce – urbánní a krajinná osnova – výkres změny 1:25000
- U6 Ochranné režimy – výkres změny 1:25000
- Plán využití území – doplňující výkres – stav 1:5000
- Plán využití území – doplňující výkres – výkres změny 1:5000

Odůvodnění návrhu změny ÚPmB B4/19-CM obsahuje textovou a grafickou část. Grafická část obsahuje tyto výkresy:

- O.1 Plán využití území - koordinační výkres 1 : 5 000
- O.2 Širší vztahy 1 : 50 000
- O.3 Výkres předpokládaných záborů půdního fondu 1 : 5 000
- O.4 Plán využití území se zpracováním změny 1 : 5 000 .

Změna B4/19-CM prověřuje možnosti změny funkčního využití části funkční plochy určené k plnění funkce lesa (PUPFL) na návrhovou plochu městské zeleně s podrobnějším účelem využití stanoveným funkčním typem – plocha hřbitovů (ZH). Jedná se o dílčí změnu bez dopadu do systémových složek a bez dopadu do koncepčního řešení územního plánu.

Oblast změny se nachází na území MČ Brno – sever mimo zastavěné území. Změnou jsou řešeny funkční plochy vymezené v návaznosti na stávající lesní hřbitov v Soběšicích, za účelem jeho rozšíření severozápadním směrem. Plocha je od souvislé zástavby města oddělena pozemky lesa a stávající plochou hřbitova. Nejbližší objekty pro bydlení se nacházejí ve stávající zástavbě v severní části Soběšic ve vzdálenosti cca 100 m. Přístup k ploše hřbitova je umožněn z jihu po účelové komunikaci, která je nyní zahrnuta do ploch zeleně ostatní a ploch PUPFL. Tato plocha funkčně souvisí s užíváním hřbitova (zahrnuje příjezdovou komunikaci a parkoviště pro hřbitov), proto byla i tato část plochy, jihozápadně navazující na stávající plochu hřbitova a zajišťující dopravní obsluhu hřbitova v souladu s obecným regulativem ÚPmB, vymezena jako plocha zeleně hřbitovů stabilizovaná (ZH stab).

Změnou je upraveno funkční zařazení plochy. Mění se tedy část funkční plochy určené k plnění funkce lesa (PUPFL) na návrhovou **plochu městské zeleně** s podrobnějším účelem využití stanoveným funkčním typem – **plocha hřbitovů (ZH)**, s případným doplněním podmiňujících funkcí.

Součástí podkladů pro posouzení předkládané změny je **Vyhodnocení vlivů změny ÚPmB B4/19-CM na životní prostředí a na udržitelný rozvoj území**, zpracované v září 2020 Mgr. Janou Švábovou Nezvalovou ze společnosti Jacobs Clean Energy s.r.o., Křenová 58, 602 00 Brno. Ze závěru tohoto posouzení vyplývá, že nebyly zjištěny takové skutečnosti, které by bránily realizaci navrhovaných ploch s rozdílným způsobem využití ani realizaci posuzované změny územního plánu jako celku. Podstatné negativní ovlivnění obyvatel bezprostředního okolí řešených ploch se vzhledem k již existujícímu impaktu, charakteru navrhované změny, vzdálenostem, navrhovaným podmínkám využití ploch a legislativním požadavkům na splnění hygienických limitů pro hluk z provozu po pozemní komunikaci a vzdálenostem od nejbližších chráněných objektů, nepředpokládá. Návrh řešení dopravní a technické infrastruktury obsažený v předkládané změně územního plánu nebude mít vzhledem k výše uvedenému závažné negativní vlivy na životní prostředí nebo veřejné zdraví.

Předložený návrh změny ÚPmB B4/19-CM byl ze strany KHS JmK posouzen ve smyslu ustanovení § 2 odst. (2) správního řádu a § 4 odst. (2) písm. b) a § 55b odst. (2) stavebního zákona, a to v rozsahu požadavků na ochranu veřejného zdraví vyplývajících ze souvisejících ustanovení zákona č. 258/2000 Sb. a právních předpisů provádějících, mj. nařízení vlády č. 272/2011 Sb., o ochraně zdraví před nepříznivými účinky hluku a vibrací, ve znění pozdějších předpisů. Primárně se KHS JmK zabývala zejména otázkou potenciálních vlivů na obyvatelstvo a lidské zdraví, které mohou ve svém důsledku při uplatňování územního plánu v podobě deklarované v projednávaném návrhu změny predikovat zdravotní rizika pro populaci vystavenou rizikovým faktorům životních podmínek.

Na základě uvedených skutečností a po zhodnocení zdravotních rizik mohlo být uplatněno souhlasné stanovisko k posuzovanému návrhu změny územního plánu.

Současně tímto KHS JmK omlouvá svoji účast na veřejném projednání návrhu.

(podepsáno elektronicky)

MUDr. Jana Derková
vedoucí oddělení
hygieny obecné a komunální
Brno-město

Rozdělovník:

1. Magistrát města Brna, OÚPR, Kounicova 67, 601 67 BRNO, ID datové schránky: a7kbrnn
2. KHS JmK – spis

**Stanovisko KHS JMK,
evidované pod č.j. **MMB/ 0427164/2020****

Vyhodnocení stanoviska:

Ze souhlasného stanoviska nevyplývá žádný požadavek na jiné řešení návrhu změny.

3. Ministerstvo obrany

Sekce nakládání s majetkem Ministerstva obrany
odbor ochrany územních zájmů a státního odborného dozoru
Tychonova 1, Praha 6, PSČ 160 01, datová schránka hjyaavk

Sp. zn.: 104648/2020-1150-OÚZ-BR
SpMO 1899-1103/2020-1150

Brno 1. října 2020

Magistrát města Brna
odbor územního plánování a rozvoje
Kounicova 67
601 67 Brno

Statutární město Brno
Doručeno: 01.10.2020
MMB/0416000/2020
listy: přílohy: 1
druh: lí/sv:



mmb1es773b29bd

Stanovisko k územně plánovací dokumentaci (§ 4 SZ)
Návrh změny Územního plánu města Brna (ÚPmB) B4/19-CM, MČ Brno-sever, k.ú. Soběšice
- rozšíření lesního hřbitova Soběšice
K čj. MMB/0392722/2020

Odbor ochrany územních zájmů a státního odborného dozoru, Sekce nakládání s majetkem, **Ministerstvo obrany**, v souladu se zmocněním v § 6 odst. 1 písmeno h) zákona č. 222/1999 Sb., o zajišťování obrany České republiky, ve znění pozdějších předpisů (dále jen „zákon o zajišťování obrany ČR“) a zmocněním v § 175 odst. 1 zákona č. 183/2006 Sb., o územním plánování a stavebním řádu (stavební zákon), ve znění pozdějších předpisů (dále jen „stavební zákon“), jako věcně a místně příslušné ve smyslu zákona o zajišťování obrany ČR, a v souladu s Rozkazem ministra obrany č. 39/2011 - Zabezpečení výkonu působnosti MO ve věcech územního plánování a stavebního řádu, v platném znění, **vydává** ve smyslu § 55b odst. 2 stavebního zákona a dle § 4 odst. 2 písm. b) stavebního zákona

souhlasné stanovisko

k předložené územně plánovací dokumentaci.

Odůvodnění:

Ministerstvo obrany v souladu se zmocněním v § 6 odst. 1 písmeno h) zákona o zajišťování obrany ČR a zmocněním v § 175 odst. 1 stavebního zákona provedlo po obdržení oznámení pořizovatele územně plánovací dokumentace (dále jen „ÚPD“) vyhodnocení výše uvedeného návrhu z pozice dotčeného orgánu.

Dotčený orgán neshledal rozpor mezi návrhem funkčního využití ploch a zájmy MO na zajišťování obrany a bezpečnosti státu a nemá k řešení ÚPD, při dodržení ustanovení § 175 stavebního zákona, připomínky. V posuzované ÚPD jsou respektovány a zapracovány zájmy Ministerstva obrany.

Kontaktní osoba: Mgr. Jitka Micháliková, Ph.D., tel. 973 445 844, fax. 973 445 060

Mgr. Jitka Micháliková, Ph.D.
ministrský rada
oddělení ochrany územních zájmů Morava

Stanovisko SpMO,
 evidované pod č.j. MMB/0416000/2020

Vyhodnocení stanoviska:

Ze souhlasného stanoviska nevyplývá žádný požadavek na jiné řešení návrhu změny.

4. Ministerstvo průmyslu a obchodu



Statutární město Brno
Doručeno: 30.09.2020
MMB/0412336/2020
listy: přílohy:1
druh: listy:



Magistrát města Brna
Odbor územního plánování a rozvoje
Kounicova 67
601 67 Brno

Váš dopis značky MMB/0392722/2020
Ze dne 16. 9. 2020
Naše značka MPO 572269/2020
PID MIPOX03350CV
Vyřizuje/linka RNDr. Zdeněk Tomáš/3468
Kontaktní e-mail tomas@mpo.cz
V Praze dne 29. 9. 2020

DS

Stanovisko k návrhu Změny územního plánu města Brna B4/19-CM - rozšíření lesního hřbitova Soběšice pro veřejné projednání pořizované zkráceným postupem

ZÁVAZNÁ ČÁST

Z hlediska působnosti Ministerstva průmyslu a obchodu ve věci ochrany a využívání nerostného bohatství, ve smyslu ustanovení § 15 odst. 2 zákona č.44/1988 Sb., o ochraně a využití nerostného bohatství (horní zákon), ve znění pozdějších předpisů, a podle ustanovení § 52 odst. 3 a § 55b odst. 2 zákona č. 183/2006 Sb., o územním plánování a stavebním řádu (stavební zákon), ve znění pozdějších předpisů, uplatňujeme k výše uvedené územně plánovací dokumentaci toto stanovisko:

S návrhem Změny ÚP města Brna B4/19-CM – rozšíření lesního hřbitova Soběšice souhlasíme bez připomínek.

ODŮVODNĚNÍ

Lokalita „rozšíření lesního hřbitova Soběšice“, která je předmětem Změny B4/19-CM územního plánu města Brna, leží mimo dobývací prostory, výhradní ložiska nerostů, schválené prognózní zdroje vyhrazených nerostů i chráněná ložisková území. Z toho důvodu není nutno stanovit žádné podmínky k ochraně a hospodárnému využití nerostného bohatství.

Ing. Zbyšek Sochor, Ph.D.
ředitel odboru hornictví



**Stanovisko MPaO,
evidované pod č.j. MMB/0412336/2020**

Vyhodnocení stanoviska:

Ze souhlasného stanoviska nevyplývá žádný požadavek na jiné řešení návrhu změny.

5. Krajský úřad JMK - koordinované stanovisko

KRAJSKÝ ÚŘAD JIHOMORAVSKÉHO KRAJE

Odbor územního plánování a stavebního řádu
Žerotínovo náměstí 3, 601 82 Brno

Statutární město Brno

Doručeno: 04.11.2020

MMB/0465324/2020

listy:

příloh: 1

druh:

li/sv:

DS



mmb1es773bd8d0

Váš dopis zn.:	MMB/0392722/2020	Magistrát města Brna
Ze dne:	16.09.2020	Odbor územního plánování a rozvoje
Č. j.:	JMK 150102/2020	Kounicova 67
Sp. zn.:	S-JMK 130732/2020	601 67 BRNO
Vyřizuje:	Ing. Lunga	
Telefon:	541 651 350	
Počet listů:	2	
Počet příloh/listů:	0/0	
Datum:	29.10.2020	

„Návrh změny Územního plánu města Brna B4/19-CM, MČ Brno-sever, k. ú. Soběšice – rozšíření lesního hřbitova“ – koordinované stanovisko ve smyslu § 4 odst. 7 a § 55b odst. 2 zákona č. 183/2006 Sb., o územním plánování a stavebním řádu, ve znění pozdějších předpisů (stavební zákon)

Krajský úřad Jihomoravského kraje, odbor územního plánování a stavebního řádu (OÚPSŘ), obdržel dne 18.09.2020 oznámení o konání veřejného projednání (zkrácený postup pořizování) „Návrhu změny Územního plánu města Brna (ÚPmB) B4/19-CM, MČ Brno-sever, k. ú. Soběšice – rozšíření lesního hřbitova“, včetně vyhodnocení vlivů na udržitelný rozvoj území, ve smyslu ustanovení § 55b odst. 2 stavebního zákona. Veřejné projednání se uskutečnilo dne 21.10.2020 v zasedací místnosti č. 426 Magistrátu města Brna, Kounicova 67, Brno.

OÚPSŘ vydává za krajský úřad ve smyslu § 4 odst. 7 stavebního zákona koordinované stanovisko:

A) stanovisko odboru životního prostředí (OŽP)

„Návrh změny ÚPmB B4/19-CM, MČ Brno-sever, k. ú. Soběšice – rozšíření lesního hřbitova“ navrhuje:

Navrhovaná změna prověřila možnosti změny funkčního využití části funkční plochy určené k plnění funkce lesa (PUPFL) na návrhovou plochu městské zeleně s podrobnějším účelem využití stanoveným funkčním typem – plocha hřbitovů (ZH).

Plocha hřbitovů je vymezena na základě záměru na rozšíření stávajícího lesního hřbitova, zpracovaného studií „Lesní hřbitov Soběšice“ (zpracovatel Ing. arch. Kotásková, 03/2019) dle požadavku zadavatele - Správy hřbitovů města Brna.

V novém ÚPmB je navrhována plocha zcela nového sektorového hřbitova na k.ú. Soběšice pro severní část města, a to v lokalitě při příjezdu z Králova Pole. Tento záměr však vyvolává neshody ze strany soběšických občanů, projednání jeho vymezení se jeví jako problematické. Protože je však situace s nedostatkem hrobových míst v Soběšicích kritická, je v současné době jedním z možných řešení rozšíření stávajícího lesního pohřebiště, naléhavost řešení problému je důvodem této změny.

Z důvodu zajištění dostatečné kapacity hřbitova v širším kontextu města je změna pořizována samostatně jako celoměstská, a to zkráceným postupem.

Krajský úřad Jihomoravského kraje, odbor životního prostředí, jako věcně a místně příslušný úřad podle ust. § 29 zákona č. 129/2000 Sb., o krajích, ve znění pozdějších předpisů k „Návrhu změny ÚPmB B4/19-CM – MČ Brno-Sever, k. ú. Soběšice – rozšíření lesního hřbitova“ uplatňuje následující stanoviska:

1. Z hlediska zákona č. 334/1992 Sb., o ochraně zemědělského půdního fondu, ve znění pozdějších předpisů (dále jen zákon o ochraně ZPF):

Kompetentním orgánem ve věci uplatnění stanoviska dle ust. § 5 odst. 2 zákona o ochraně ZPF k územním plánům obcí, ve kterých je sídlo kraje, je dle ust. § 17 písm. a) zákona o ochraně ZPF orgán ochrany ZPF Ministerstva životního prostředí.

2. Z hlediska zákona č. 254/2001 Sb., o vodách a změně některých zákonů (vodní zákon), ve znění pozdějších předpisů (dále jen vodní zákon):

OŽP jako věcně a místně příslušný vodoprávní úřad podle ustanovení § 29 zákona č. 129/2000 Sb., o krajích, ve znění pozdějších předpisů a podle ustanovení § 107 odst. 1 písm. a) zákona o vodách k výše uvedenému „Návrhu změny ÚPmB B4/19-CM, MČ Brno-sever, k. ú. Soběšice – rozšíření lesního hřbitova Soběšice“ nemá připomínky.

3. Z hlediska zákona č. 114/1992 Sb., o ochraně přírody a krajiny, ve znění pozdějších předpisů:

OŽP jako dotčený orgán ochrany přírody příslušný podle § 77a odst. 4 písm. n) zákona o ochraně přírody a krajiny uplatňuje na základě předchozího vyloučení vlivu na předmět ochrany nebo celistvost evropsky významných lokalit soustavy Natura 2000 stanovisko k předloženému „Návrhu změny ÚPmB B4/19-CM, MČ Brno-sever, k. ú. Soběšice – rozšíření lesního hřbitova Soběšice“ v tom smyslu, že zájmy ochrany přírody a krajiny, k jejichž uplatnění je příslušný zdejší krajský úřad, nejsou tímto návrhem dotčeny a nemá proto k návrhu změny Úpmb připomínky.

4. Z hlediska zákona č. 289/1995 Sb., o lesích a o změně a doplnění některých zákonů (lesní zákon), ve znění pozdějších předpisů:

OŽP jako dotčený orgán státní správy lesů podle § 48a odst. 2 písm. b) zákona č. 289/1995 Sb., o lesích a o změně a doplnění některých zákonů (dále jen „lesní zákon“) uplatňuje dle § 14 odst. 2 lesního zákona stanovisko k předloženému „Návrhu změny ÚPmB B4/19-CM, MČ Brno-sever, k. ú. Soběšice – rozšíření lesního hřbitova Soběšice“ v tom smyslu, že negativní dopady na ochranu pozemků určených k plnění funkcí lesa jsou předloženým řešením minimální a navrhovaný zábor v rozsahu cca 230 m² splňuje podmínku naplňování jiného veřejného zájmu. Vzhledem k tomu, že se jedná o zábor pozemku liniového tvaru, který funkčně a koncepčně souvisí s navrhovanou plochou řešeného území a není možné jiné variantní řešení, nemá OŽP jako orgán státní správy lesů k předmětnému návrhu změny ÚPmB připomínky a s navrhovanou změnou souhlasí.

5. Z hlediska zákona č. 201/2012 Sb., o ochraně ovzduší, ve znění pozdějších předpisů:

OŽP jako dotčený orgán ochrany ovzduší příslušný dle ust. § 11 odst. 2 písm. a) zákona č. 201/2012 Sb., o ochraně ovzduší uplatňuje stanovisko k předloženému „Návrhu změny ÚPmB B4/19-CM, MČ Brno-sever, k. ú. Soběšice – rozšíření lesního hřbitova Soběšice“ v tom smyslu, že k návrhu změny Úpmb nemá žádné připomínky.

6. Z hlediska zákona č. 100/2001 Sb., o posuzování vlivů na životní prostředí a o změně některých souvisejících zákonů (zákon o posuzování vlivů na životní prostředí), ve znění pozdějších předpisů:

OŽP jako orgán příslušný podle ust. § 22 písm. d) výše uvedeného zákona v této fázi projednávání předloženého návrhu změny územního plánu konstatuje, že nemá k „Návrhu změny ÚPmB B4/19-CM, MČ Brno-sever, k. ú. Soběšice – rozšíření lesního hřbitova Soběšice“ ani k vyhodnocení jeho vlivů na udržitelný rozvoj území připomínky.

Stanovisko k vyhodnocení vlivů změny ÚPmB na životní prostředí ve smyslu ustanovení § 10i zákona č. 100/2001 Sb., o posuzování vlivů na životní prostředí (dále jen SEA stanovisko) bude vydáno samostatně

poté, co pořizovatel předloží ve smyslu § 50 odst. 5 stavebního zákona Krajskému úřadu Jihomoravského kraje, odboru životního prostředí, kopie stanovisek a připomínek k problematice životního prostředí.

B) stanovisko odboru dopravy

Krajský úřad Jihomoravského kraje, odbor dopravy, jako dotčený orgán ve věci řešení krajských silnic II. a III. třídy podle ustanovení § 4 odst. 2 stavebního zákona a podle ustanovení § 40 odst. 3 písm. f) zákona č. 13/1997 Sb., o pozemních komunikacích, v platném znění sděluje, že návrhem změny ÚPmB, tak jak byl předložen, není dotčeno řešení silnic II. a III. třídy.

C) stanovisko odboru kultury a památkové péče

Dle ustanovení § 28 odst. 2c zákona č. 20/1987 Sb., o státní památkové péči, ve znění pozdějších předpisů uplatňuje krajský úřad stanovisko k územně plánovací dokumentaci pro území, ve kterém je památková zóna nebo nemovitá kulturní památka, nejde-li o působnost ministerstva kultury podle § 26 odst. 2 písm. c). V daném případě tedy nejsou dotčeny zájmy v kompetenci Krajského úřadu Jihomoravského kraje, odboru kultury a památkové péče.

S pozdravem

otisk razítka

Ing. arch. Eva Hamrlová, v. r.
vedoucí odboru

Na vědomí: odbor životního prostředí, zde

**Koordinované stanovisko KÚ JMK,
evidované pod č.j. **MMB/0465324/2020****

Vyhodnocení stanoviska:

Ze souhlasného stanoviska nevyplývá žádný požadavek na jiné řešení návrhu změny.

12.2 Vyhodnocení souladu se stanovisky dotčených orgánů uplatněných k návrhu rozhodnutí o námitkách a návrhu na vyhodnocení připomínek

Požizovatel doručil návrh rozhodnutí o námitkách a návrh vyhodnocení připomínek dotčeným orgánům a krajskému úřadu jako nadřízenému orgánu s výzvou k uplatnění stanovisek podle § 53 odst. 1 stavebního zákona.

Stanoviska uplatnily čtyři dotčené orgány, stanoviska byla souhlasná, bez připomínek.

- Ministerstvo průmyslu a obchodu, stanovisko č. j. MPO 632922/2020 ze dne 13. 11. 2020
- KHS JMK, email ze dne 26. 11. 2020
- HZS JMK, stanovisko č. j. HSBM-4-276/2020 ze dne 27.11.2020
- Ministerstvo obrany - vojenský lesní úřad, vyjádření ze dne 26. 11. 2020

Vzhledem k tomu, že ostatní dotčené orgány ani krajský úřad stanovisko neuplatnily, má se dle § 53 odst. 1 stavebního zákona za to, že s rozhodnutím o námitkách a s vyhodnocením připomínek souhlasí.

13 Rozhodnutí o námitkách

Zastupitelstvo města Brna jako správní orgán příslušný podle ust. § 6 odst. 5 písm. c) stavebního zákona rozhoduje v souladu se zákonným zmocněním podle § 172 odst. 5 správního řádu a na základě návrhu rozhodnutí o námitkách zpracovaného OÚPR MMB, ve smyslu ust. § 53 odst. 1 stavebního zákona o námitkách uplatněných níže jmenovanými subjekty k návrhu změny tak, jak je uvedeno dále:

Námítky oprávněných investorů:

1. NET4GAS, s.r.o

1. NET4GAS, s.r.o.



Statutární město Brno
Magistrát města Brna

MMB/0407497/2020

listy: 1 přílohy:

druh:



mmb1es773b0c04 Doručeno: 25.09.2020

MAGISTRÁT MĚSTA BRNA Odbor územního plánování a rozvoje
Došlo: 25-09-2020
Č.j. MMB: 0407497
Příl.:

Magistrát města Brna
Mgr. Barbora Necidová
Kounicova 67
601 67 Brno

Naše značka:
8958/20/OVP/N

Datum:
22.9.2020

Toto vyjádření je vydáváno ve smyslu zákona č. 458/2000 Sb. a zákona č. 183/2006 Sb.,
má platnost 2 roky od data jeho vydání.

Věc: Návrh změny Územního plánu města Brna (ÚPmB) B4/19-CM, MČ Brno-sever, k.ú. Soběšice
– rozšíření lesního hřbitova Soběšice

okres: Brno-město
k.ú.: Soběšice

NEZASAHUJE do bezpečnostního pásma VTL plynovodu a ochranného pásma telekomunikačního vedení NET4GAS, s.r.o.

V další korespondenci uvádějte vždy číslo našeho vyjádření.

NET4GAS, s.r.o.
Na Hřebenech II 1718/8, P.O.BOX 22
140 21 Praha 4 - Nusle
IČ: 27260364
DIČ: CZ27260364 (43)

Aleš Novák
Manažer, Dokumentace soustavy

Žádosti o vyjádření k VTL plynovodům a telekomunikačnímu vedení NET4GAS, s.r.o. zasílejte pomocí elektronické podatelny: www.net4gas.cz (Přepravní soustava - Žádost o vyjádření).

8958/20/OVP/N, str. 1 / 1

NET4GAS, s.r.o.

Na Hřebenech II 1718/8
140 21 Praha 4 - Nusle

Tel.: +420 220 221 111
Fax: +420 220 225 498

E-mail: info@net4gas.cz
Web: www.net4gas.cz

**Námitka NET4GAS, s.r.o.,
evidovaná pod č.j. **MMB/0407497/2020****

Výrok:

Námitce se vyhovuje.

Odůvodnění:

Podatel pouze konstatuje, že navržená změna nezasahuje do bezpečnostního pásma vysokotlakového plynovodu a ochranného pásma telekomunikačních vedení NET4GAS, s.r.o. Svou povahou se nejedná o námitku, o které by mohlo být rozhodnuto jinak.

Z námitky nevyplývá žádný požadavek na úpravu řešení návrhu změny.

14 Vyhodnocení připomínek uplatněných k návrhu změny ÚPmB

Připomínky městských částí:

1. MČ Brno-sever



MĚSTSKÁ ČÁST BRNO-SEVER, BRATISLAVSKÁ 70, 601 47 BRNO
MGR. MARTIN MALEČEK, STAROSTA

VÁŠ DOPIS ČJ.: MMB/0392722/2020
ZE DNE: 16.09.2020
NAŠE ČJ.: MCBSev/036813/20VED/MAL
SPIS. ZN.: S-MCBSev/036813/20/2
Mal/La/52/20

Magistrát města Brna
Odbor územního plánování a rozvoje
Kounicova 67
601 67 BRNO

VYŘIZUJE: Ing. arch. Olga Strublová
TEL.: 545 542 135
FAX: 545 542 276
E-MAIL: strublova.olga@sever.brno.cz
DATUM: 22.10.2020

Statutární město Brno
Doručeno: 22.10.2020
MMB/0450217/2020
listy: přílohy: 2
druh: 11/sv:



Stanovisko samosprávy MČ Brno-sever k Návrhu změny ÚPmB B4/19-CM – rozšíření lesního hřbitova v Soběšicích

Vážení,

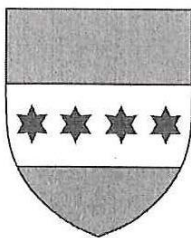
v příloze Vám předkládáme výpis z usnesení z 8/15. zasedání ZMČ Brno-sever, která dne 14.10.2020 pod bodem 4 projednala a odsouhlasila Návrh změny ÚPmB B4/19-CM.

S pozdravem

Mgr. Martin Maleček v.r.
starosta MČ Brno-sever

Příloha:

Výpis usnesení 8/15.zasedání ZMČ Brno-sever ze dne 14.10.2020 – bod 4



Zastupitelstvo MČ Brno-sever

V Brně dne 14. října 2020

VÝPIS Z USNESENÍ

8/15. zasedání Zastupitelstva městské části Brno-sever, které se konalo
14. října 2020 od 16:00 v sále Kulturního střediska Omega,
Musilova 2, Brno

4. Změna ÚPmB – rozšíření lesního hřbitova v Soběšicích

Zastupitelstvo městské části Brno-sever

souhlasí

s návrhem změny Územního plánu města Brna B4/19-CM – rozšíření lesního hřbitova v
Soběšicích.

Schváleno (pro: 29 proti: 0 zdrželo se hlasování: 0 nehlasoval: 0)

Mgr. Martin Maleček v. r.
starosta MČ Brno-sever

David Aleš v. r.
místostarosta MČ Brno-sever

Výpis vyhotovila dne 21.10.2020 Tereza Bejčková

STATUTÁRNÍ MĚSTO BRNO
ÚŘAD MĚSTSKÉ ČÁSTI BRNO-SEVER
odbor organizace
Bretislavská 77, 601 47 BRNO



7

Připomínka MČ Brno-sever,
evidovaná pod č.j. MMB/0450217/2020

Vyhodnocení připomínky:

Z vyjádření nevyplývá žádný pokyn pro úpravu návrhu řešení.

Pokyn pro úpravu návrhu:

Bez pokynu.

LEGENDA KOORDINAČNÍHO VÝKRESU (PRO PLOCHY UVNITŘ HRANICE ZMĚNY):

 REŠENÉ ÚZEMÍ

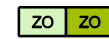
LEGENDA PLÁNU VYUŽITÍ ÚZEMÍ (PRO PLOCHY UVNITŘ HRANICE ZMĚNY):


stab. | navr. | FUNKCE (urbanistická) - účel využití plochy
FUNKČNÍ TYP - podrobné rozlišení účelu využití plochy v rámci dané funkce

PLOCHY MĚSTSKÉ ZELENĚ
- jsou veřejně přístupné
Podrobnější účel využití je stanoven FUNKČNÍMI TYPY:
PLOCHY HRBITOVŮ

ZH ZH

LEGENDA PLÁNU VYUŽITÍ ÚZEMÍ (STÁVAJÍCÍ VYUŽITÍ UVNITŘ HRANICE ZMĚNY):

 **PLOCHY OSTATNÍ MĚSTSKÉ ZELENĚ** - zahrnují zejména
- parkově upravená veřejná prostranství
- liniovou zeleň a uliční stromořadí
- významnou izolační a ochrannou zeleň.

 **POZEMKY URČENÉ K PLNĚNÍ FUNKCE LESA (PUPFL)**
- lesní a jiné pozemky, které jsou trvale určeny k plnění funkcí lesů dle zák. č. 289/1995 Sb. o lesích, ve znění pozdějších předpisů; využívání je možné pouze v souladu s tímto zákonem.
- dočasné využití ploch určených k plnění funkcí lesa se řídí zákonem č.289/1995 Sb. o lesích, ve znění pozdějších předpisů.

LIMITY VYUŽITÍ ÚZEMÍ

Dle ÚAP města Brna 2016 je celé správní území města Brna zájmovým územím Ministerstva obrany ČR pro zajišťování obrany a bezpečnosti státu a je součástí území vymezeného ochranného pásma leteckých zabezpečovacích zařízení (radiolokačních a radionavigačních prostředků MO ČR). Celé území města leží v ochranném pásmu mezinárodního letiště Brno-Tuřany.

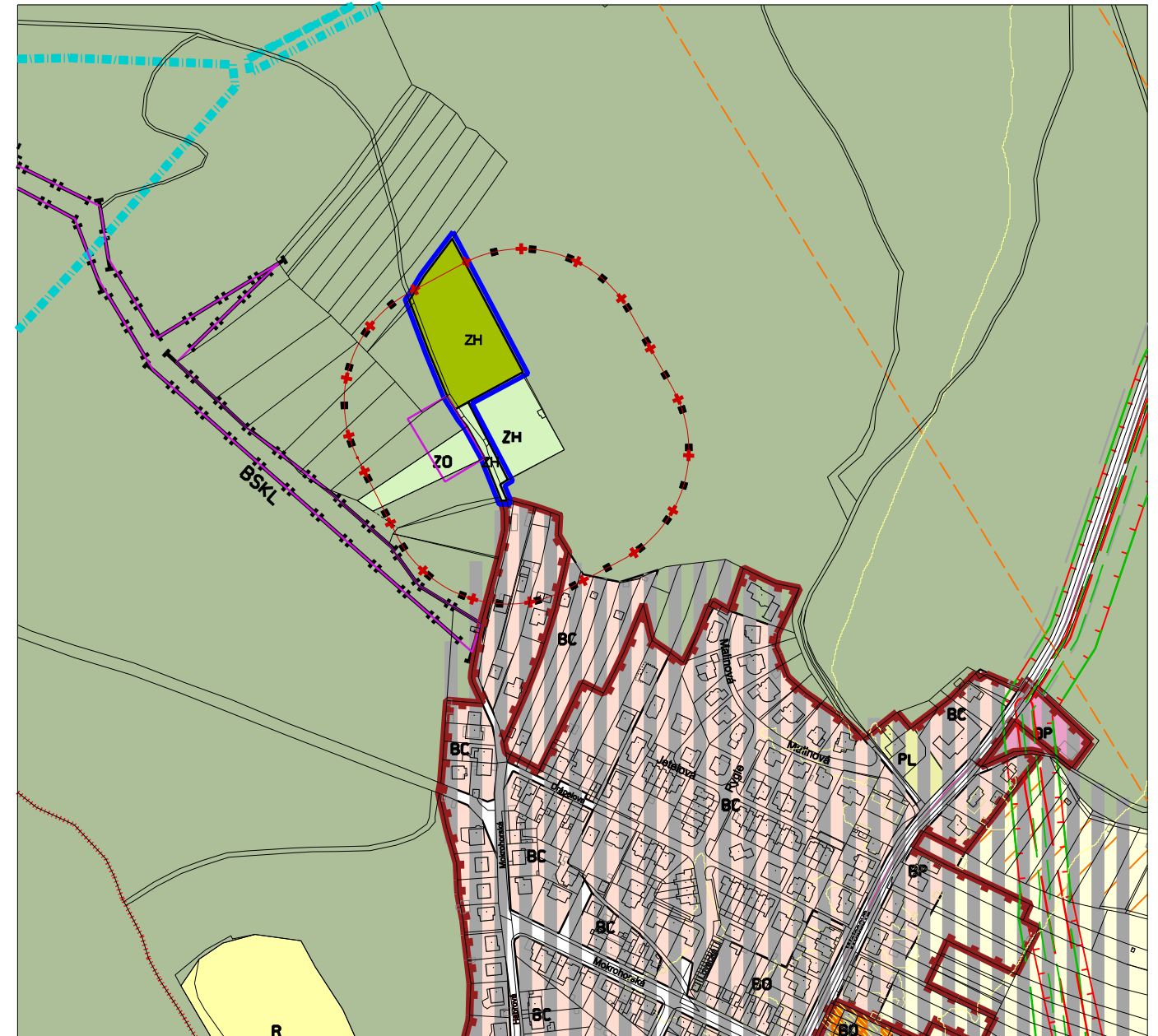
OCHRANNÉ REŽIMY

 Ochranné pásmo veřejného pohřebiště

 Skládky

Změnou je upraveno vymezení funkčního využití ploch v řešeném území následovně:

- 1) z ploch PUPFL na plochy ZH navr
- 2) z ploch PUPFL na plochy ZH stab
- 3) z ploch ZO stab na plochy ZH stab



ZMĚNA ÚZEMNÍHO PLÁNU MĚSTA BRNA
B4/19-CM - MČ BRNO - SEVER, k.ú. Soběšice, Rozšíření lesního hřbitova Soběšice

KOORDINAČNÍ VÝKRES

0.1

ZHOTOVITEL:
ING. ARCH. BARBORA JENČKOVÁ

ARCHITEKTONICKÁ KANCELÁŘ
.MONOBLOK
JUGOSLÁVSKÁ 76 A, BRNO
TEL./FAX : 545211018

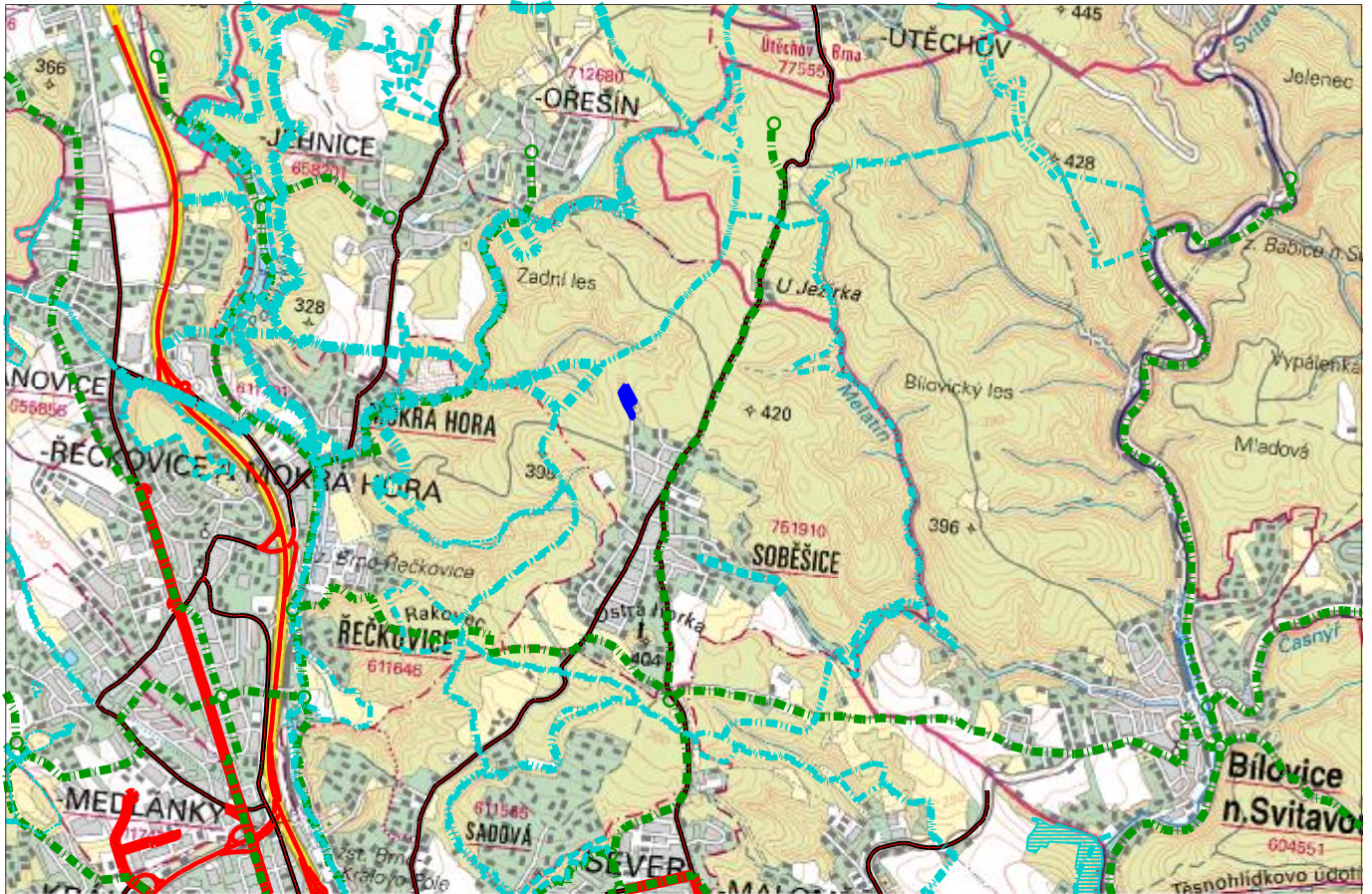
POŘIZOVATEL:
Odbor územního plánování a rozvoje MMB
Kounicova 67, 601 67 Brno



SMLOUVA ČÍSLO 4120050791

MĚŘÍTKO 1: 5000

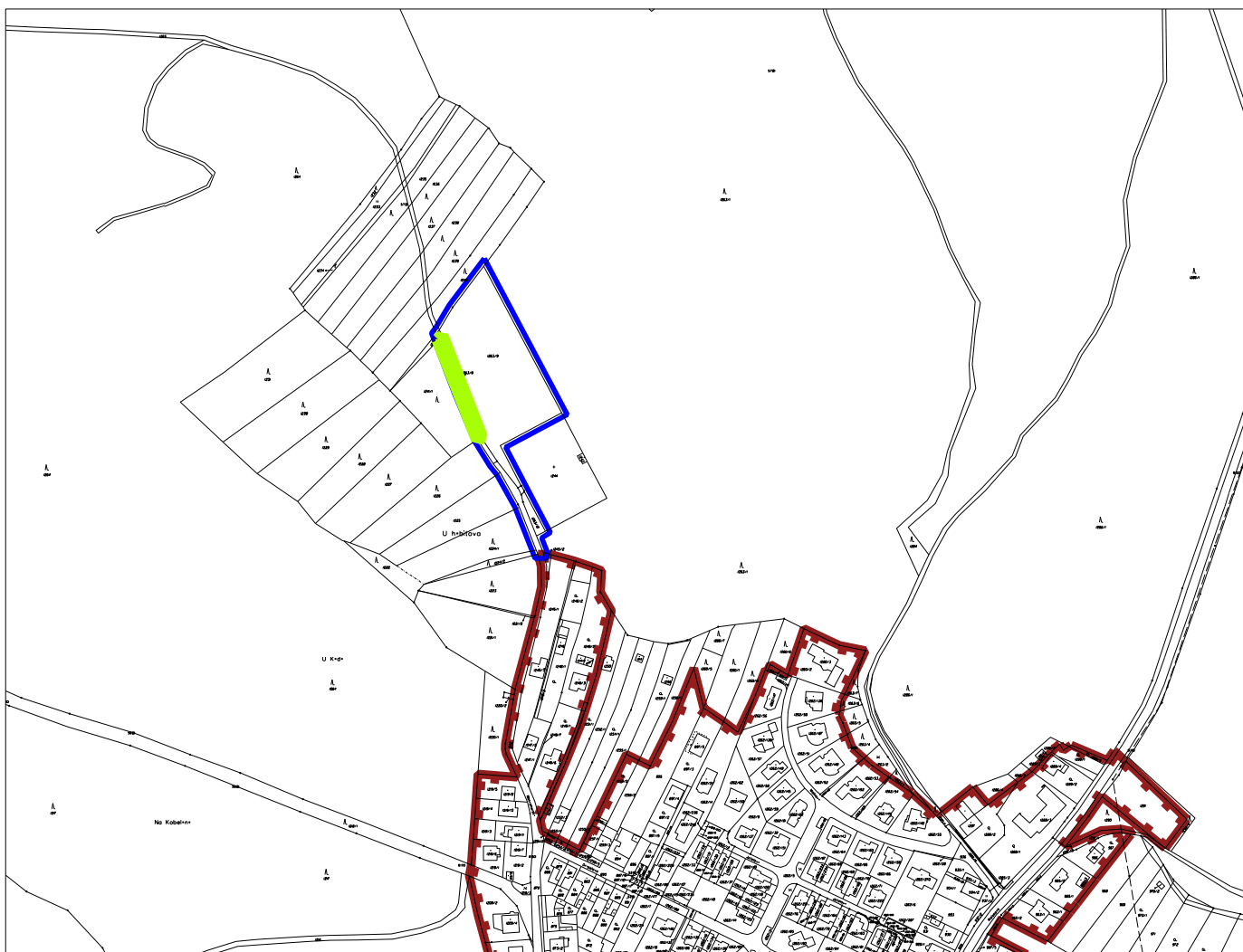
DATUM: PROSINEC 2020



LEGENDA:

- řešené území
- hranice městských částí
- lokální biocentrum
- lokální biokoridor
- vybrané výhledové trasy pro cyklistickou dopravu
- hlavní sběrné komunikace
- sběrné komunikace se 2 nebo 3 jzd. pruhy

ZMĚNA ÚZEMNÍHO PLÁNU MĚSTA BRNA B4/19-CM - MČ BRNO - SEVER, k.ú. Soběšice, Rozšíření lesního hřbitova Soběšice		
ŠIRŠÍ VZTAHY		
ZHOTOVITEL: ING. ARCH. BARBORA JENČKOVÁ	ARCHITEKTONICKÁ KANCELÁŘ MONOBLOK JUGOSLÁVSKÁ 75 A, BRNO TEL./FAX : 545211018	POŘIZOVATEL: Odbor územního plánování a rozvoje MMB Kounicova 67, 601 67 Brno
SMLOUVA ČÍSLO 4120050791	MĚŘÍTKO 1: 50 000	DATUM: PROSINEC 2020



LEGENDA:



ŘEŠENÉ ÚZEMÍ



VYMEZENÍ PŘEDPOKLÁDANÉHO TRVALÉHO ZÁBORU Z PUPFL - 227 m²



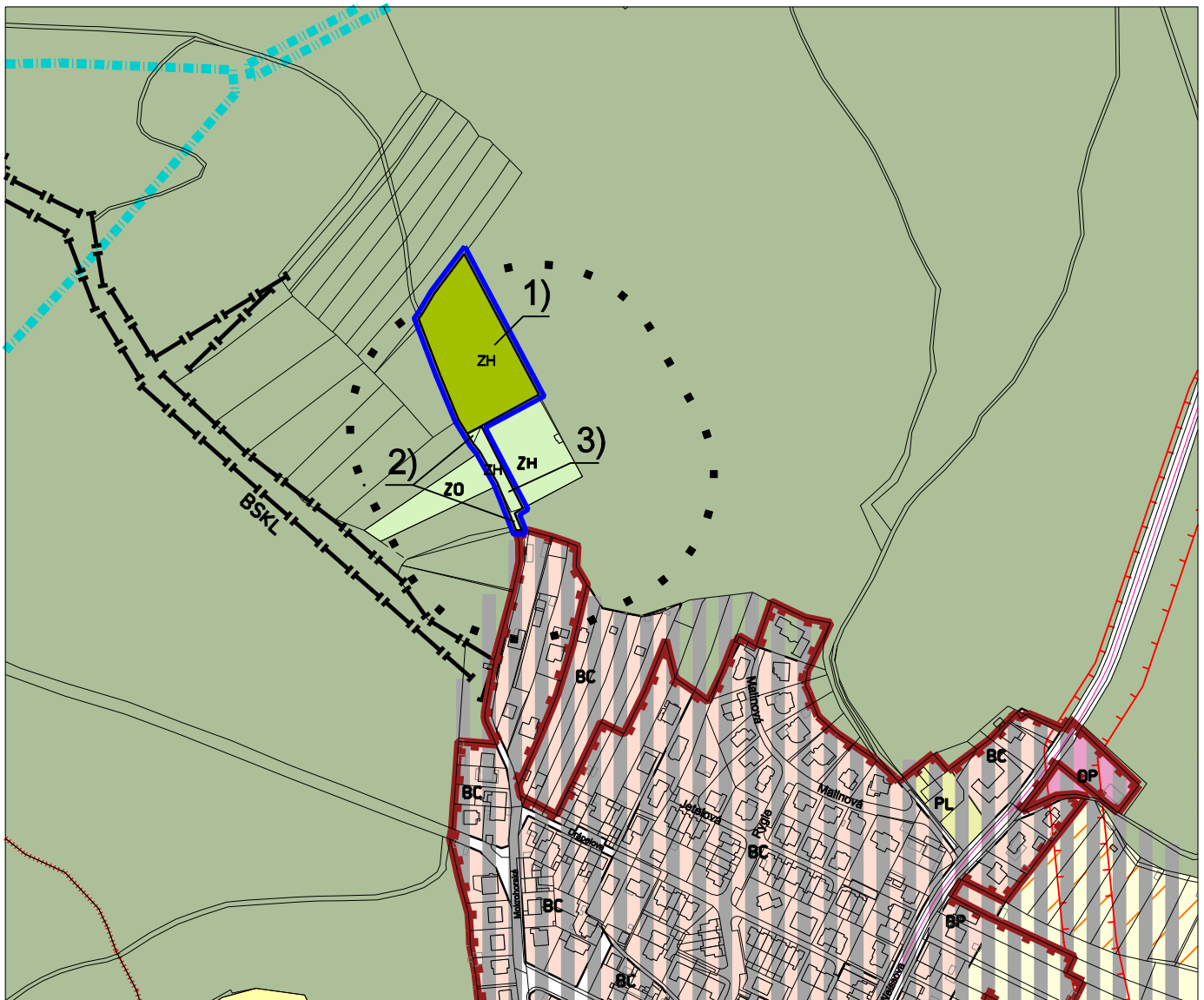
ZASTAVĚNÉ ÚZEMÍ



ÚDAJE KATASTRÁLNÍ MAPY (K 12.7.2020)

ZMĚNA ÚZEMNÍHO PLÁNU MĚSTA BRNA B4/19-CM - MČ BRNO - SEVER, k.ú. Soběšice, Rozšíření lesního hřbitova Soběšice		
VÝKRES PŘEDPOKLÁDANÝCH ZÁBORŮ PŮDNÍHO FONDU		0.3
ZHOTOVITEL: ING. ARCH. BARBORA JENČKOVÁ	ARCHITEKTONICKÁ KANCELÁŘ MONOBLOK JUGOSLÁVSKÁ 75 A, BRNO TEL./FAX: 545211018	POŘIZOVATEL: Odbor územního plánování a rozvoje MMB Kounicova 67, 601 67 Brno
SMLOUVA ČÍSLO 4120050791	MĚŘÍTKO 1: 5000	DATUM: PROSINEC 2020





PLÁN VYUŽITÍ ÚZEMÍ 1:5000

LEGENDA PLÁNU VYUŽITÍ ÚZEMÍ (PRO PLOCHY UVNITŘ HRANICE ZMĚNY):

stab.	navr.	FUNKCE (urbanistická) - účel využití plochy FUNKČNÍ TYP - podrobné rozlišení účelu využití plochy v rámci dané funkce	ŘEŠENÉ ÚZEMÍ
ZH	ZH	PLOCHY MĚSTSKÉ ZELENĚ - jsou veřejně přístupné Podrobnější účel využití je stanoven FUNKČNÍMI TYPY: PLOCHY HRBITOVŮ	

Změnou je upraveno vymezení funkčního využití ploch v řešeném území následovně:

- 1) z ploch PUPFL na plochy ZH navr
- 2) z ploch PUPFL na plochy ZH stab
- 3) z ploch ZO stab na plochy ZH stab

ZMĚNA ÚZEMNÍHO PLÁNU MĚSTA BRNA B4/19-CM - MČ BRNO - SEVER, k.ú. Soběšice, Rozšíření lesního hřbitova Soběšice		
PLÁN VYUŽITÍ ÚZEMÍ SE ZAPRACOVÁNÍM ZMĚNY		0.4
ZHOTOVITEL: ING. ARCH. BARBORA JENČKOVÁ	ARCHITEKTONICKÁ KANCELÁŘ MONOBLOK JUGOSLÁVSKÁ 75 A, BRNO TEL./FAX: 545211018	POŘIZOVATEL: Odbor územního plánování a rozvoje MMB Kounicova 67, 601 67 Brno
SMLOUVA ČÍSLO 4120050791	MĚŘÍTKO 1: 5000	B R N O DATUM: PROSINEC 2020

POUČENÍ:

Proti tomuto opatření obecné povahy nelze podat opravný prostředek (ust. § 173 odst.2 zákona č.500/2004 Sb., správní řád, ve znění pozdějších předpisů).

JUDr. Markéta Vaňková
primátorka města Brna

Mgr. Petr Hladík
1. náměstek primátorky města Brna