

Z8/32. zasedání Zastupitelstva města Brna
konané dne 12.10.2021

131. Návrh směny nemovitých věcí s Českou republikou-Krajským ředitelstvím policie Jihomoravského kraje

Anotace

materiál ve věci směny nemovitých věcí mezi statutárním městem Brnem a Českou republikou - Krajským ředitelstvím policie Jihomoravského kraje s doplatkem směny ve výši 24.685.360,- Kč ve prospěch Krajského ředitelství policie Jihomoravského kraje.

Návrh usnesení

Zastupitelstvo města Brna

1. bere na vědomí skutečnosti, že:

- Krajské ředitelství policie Jihomoravského kraje má zájem nabýt do svého vlastnictví sportovní areál Sportovního klubu policie Kometa Brno při ulici Bauerova, užívané pozemky ve vnitrobloku Policie České republiky na ulici Veveří a při ulici Malátova
- statutární město Brno má zájem nabýt do svého vlastnictví nemovité věci dotčené investiční akcí „Přestavba ŽUB-související městská infrastruktura“, pozemky, které jsou součástí ploch pro veřejnou vybavenost a ploch pro dopravu, pozemky tvořící veřejná prostranství

2. schvaluje

směnu pozemků:

- p.č. 197/2 ostatní plocha, jiná plocha, o výměře 21 m²,
- p.č. 199/1 ostatní plocha, jiná plocha, o výměře 865 m² včetně parkoviště na tomto pozemku umístěného
- p.č. 199/2 zastavěná plocha a nádvoří, o výměře 364 m²,

vše v k.ú. Veveří

- p.č. 1090 zastavěná plocha a nádvoří, o výměře 31 m², jehož součástí je garáž č.e. 2152,
- p.č. 1091/2 zahrada, o výměře 910 m²,

oba v k.ú. Královo Pole

- p.č. 933/21 ostatní plocha, ostatní komunikace, o výměře 281 m²,
- p.č. 943/3 ostatní plocha, ostatní komunikace, o výměře 202 m²,

oba v k.ú. Pisárky

ve vlastnictví statutárního města Brna
za pozemky:

- p.č. 1447/1 ostatní plocha, ostatní komunikace, o výměře 880 m²,

v k.ú. Horní Heršpice

- p.č. 225/1 ostatní plocha, zeleň, o výměře 10.361 m²,

- p.č. 225/163 ostatní plocha, zeleň, o výměře 1.374 m²,
- p.č. 225/171 ostatní plocha, jiná plocha, o výměře 249 m²,

vše v k.ú. Řečkovice

- p.č. 1705/4 ostatní plocha, neplodná půda, o výměře 609 m²,
- p.č. 1709/3 ostatní plocha, manipulační plocha, o výměře 1.761 m², jehož součástí je drobná stavba neevidovaná v katastru nemovitostí,
- p.č. 1710 zastavěná plocha a nádvoří, o výměře 132 m², jehož součástí je jiná stavba bez čp/če,
- p.č. 1728/8 ostatní plocha, jiná plocha, o výměře 156 m²

vše v k.ú. Štýřice

ve vlastnictví České republiky, příslušnost hospodařit s majetkem státu pro Krajské ředitelství policie Jihomoravského kraje, se sídlem Kounicova 687/24, Veveří, 611 32 Brno, IČO:75151499 (dále jen Krajské ředitelství policie Jihomoravského kraje), s doplatkem směny ve výši 24.685.360,- Kč ve prospěch Krajského ředitelství policie Jihomoravského kraje, a za podmínek uvedených ve směnné smlouvě, která tvoří přílohu č. tohoto zápisu

Stanoviska

Rada města Brna projednala na schůzi č. R8/173 dne 29.09.2021 a doporučila ke schválení.

Podpis zpracovatele pro archivaci

Zpracovatel

Elektronicky podepsáno

vedoucí odboru - Majetkový odbor

4.10.2021 v 17:10

Garance správnosti, zákonnosti materiálu

Spolupodepisovatel

Elektronicky podepsáno

vedoucí úseku - Úsek 2. náměstka primátorky

1.10.2021 v 13:12

Obsah materiálu

Návrh usnesení	1 - 2
Obsah materiálu	3 - 3
Důvodová zpráva	4 - 18
Příloha (výřezy ÚPmB.pdf)	19 - 23
Příloha (mapy.pdf)	24 - 35
Příloha k usnesení (směnná smlouva.pdf)	36 - 44

Důvodová zpráva

Úvod

Orgánům města Brna je předkládán k projednání materiál ve věci směny nemovitých věcí mezi statutárním městem Brnem a Českou republikou – Krajským ředitelstvím policie Jihomoravského kraje (dále jen Krajské ředitelství policie) s doplatkem směny ve výši 24.685.360,- Kč ve prospěch Krajského ředitelství policie.

Poznamenáváme, že Zastupitelstvo města Brna na svém zasedání Z8/27. konaném dne 25.05.2021, bod č. 118 schválilo směnu pozemků a částí pozemků mezi statutárním městem Brnem a Krajským ředitelstvím policie, do které byly zahrnuty na straně statutárního města Brna i nemovité věci tvořící areál bývalých vojenských kasáren v Brně, v k.ú. Židenice a na straně Krajského ředitelství policie nemovité věci v k.ú. Zábrdovice tvořící areál Krajského ředitelství policie na nároží ulic Příční a Bratislavská

Krajské ředitelství policie dne 17.08.2021 sdělilo, že z jeho strany není možné v současné době realizovat směnu v dohodnutém a schváleném rozsahu, protože Ministerstvo vnitra spatřuje ve variantě směna významné riziko z hlediska zajištění zdrojů na realizaci projektu výstavby v areálu bývalých vojenských kasáren v Brně, v k.ú. Židenice. Ministerstvem vnitra bylo rozhodnuto nejprve o výkupu areálu bývalých vojenských kasáren v Brně, v k.ú. Židenice a projektové přípravě plánované výstavby za účelem revitalizace tohoto areálu a následného vybudování komplexu budov určených pro redislokaci vybraných útvarů Krajského ředitelství policie (prodej areálu bývalých vojenských kasáren v k.ú. Židenice schválilo Zastupitelstvo města Brna na svém zasedání Z8/31. dne 07.09.2021).

Vzhledem k výše uvedeným skutečnostem je orgánům města Brna předložena směna nemovitých věcí v k.ú. Štýřice, v k.ú. Horní Heršpice a v k.ú. Řečkovice na straně Krajského ředitelství policie za pozemky v k.ú. Veverí, v k.ú. Královo Pole a v k.ú. Pisárky ve vlastnictví statutárního města Brna s tím, že zcizení nemovitých věcí v k.ú. Zábrdovice (areál Krajského ředitelství policie ul. Příční-Bratislavská) bude řešen po realizaci výstavby v areálu bývalých vojenských kasáren v Brně, v k.ú. Židenice.

Poznamenáváme, že Krajské ředitelství policie předložilo na zápis do katastru nemovitostí geometrický plán č. 1027-915/2007 ze dne 05.12.2007 týkající se dělení pozemků p.č. 1709/1 a p.č. 1728/7, oba v k.ú. Štýřice a předmětem směny na straně Krajského ředitelství policie tak jsou nově vzniklé pozemky p.č. 1709/3 o výměře 1.761 m², jehož součástí je drobná stavba neevidovaná v katastru nemovitostí, a p.č. 1728/8 ostatní plocha, jiná plocha, o výměře 156 m², oba v k.ú. Štýřice.

Krajské ředitelství policie má zájem nabýt do svého vlastnictví sportovní areál Sportovního klubu policie Kometa Brno při ulici Bauerova, užívané pozemky ve vnitrobloku Policie České republiky na ulici Veverí a při ulici Malátova.

Statutární město Brno má zájem nabýt do svého vlastnictví nemovité věci dotčené investiční akcí „Přestavba ŽUB-související městská infrastruktura“, pozemky, které jsou součástí ploch pro veřejnou vybavenost a ploch pro dopravu, pozemky tvořící veřejná prostranství.

Poznamenáváme, že směna podléhá schválení Ministerstva financí ve smyslu ustanovení § 22 zákona č. 219/2000 Sb., o majetku České republiky a jejím vystupování v právních vztazích, v platném znění, bez tohoto schválení je směnná smlouva neplatná.

Pozemky ve vlastnictví statutárního města Brna

	KN	p.č.	cena obvyklá dle znaleckého posudku
areál Policie ČR na ulici Veveří	Veveří	p.č. 197/2 p.č. 199/1 p.č. 199/2	12.950.000,- Kč
areál Policie ČR na ulici Malátova	Královo Pole	p.č. 1090 vč. stavby garáže č.e. 2152 p.č. 1091/2	7.765.390,- Kč
sportovní areál Sportovního klubu policie Kometa Brno při ul. Bauerova	Pisárky	p.č. 933/21 p.č. 943/3	1.352.400,- Kč
Celkem			22.067.790,- Kč

Pozemky ve vlastnictví Krajského ředitelství policie

	KN	p.č.	cena dle znaleckého posudku
pozemky situované při ul. Pražákova, přestavba ŽUB a související městská infrastruktura	Štýřice	p.č. 1705/4 p.č. 1710 vč. jiné stavby bez čp/če p.č. 1709/3 vč. drobné stavby neevidované v KN p.č. 1728/8	9.569.000,- Kč
účelová komunikace spojující ul. Pražákovou a Výpravní	Horní Heršpice	p.č. 1447/1	1.584.000,- Kč
ul. Renčova za areálem bývalých vojenských kasáren v Řečkovících	Řečkovice	p.č. 225/1 p.č. 225/171 p.č. 225/163	35.600.150,- Kč
celkem			46.753.150,- Kč

Ministerstvo financí ČR udělilo v souladu s ustanovením § 12 odst. 4 zákona č. 219/2000 Sb., o majetku České republiky a jejím vystupování v právních vztazích, v platném znění, předchozí souhlas Ministerstvu vnitra, resp. Krajskému ředitelství policie ke sjednání vyšší kupní ceny nepřesahující částku 22.067.790,- Kč za pozemky p.č. 197/2, 199/1, 199/2, vše v k.ú. Veveří (znalecký posudek č. 3262-7/2021 ze dne 19.01.2021), p.č. 1090, jehož součástí je garáž č.e. 2152, p.č. 1091/2, oba v k.ú. Královo Pole (znalecký posudek č. 3263-8/2021 ze dne 22.01.2021), p.č. 933/21, 943/3, oba v k.ú. Pisárky (znalecký posudek č. 3259-4/2021 ze dne 09.01.2021), ve vlastnictví statutárního města Brna nabývaný za úplatu do vlastnictví České republiky.

Jedná se o souhlas, aby výše uvedené pozemky mohly být směněny za ceny obvyklé, nikoliv za ceny zjištěné (cena zjištěná těchto pozemků činí částku ve výši 14.130.796,- Kč a je tak nižší než cena obvyklá těchto pozemků).

Naopak Ministerstvo vnitra ČR požaduje za zcizení pozemku p.č. 225/163 v k.ú. Řečkovice cenu zjištěnou (administrativní) v částce 5.892.150,- Kč (tj. cca 4.288,- Kč/m²), která je vyšší než cena obvyklá tohoto pozemku 2.473.000,- Kč (tj. 1.800,- Kč/m²).

Ministerstvo vnitra ČR výši kupní ceny za pozemek p.č. 225/163 v k.ú. Řečkovice odůvodňuje výkladem ustanovení § 22 odst. 2 zákona č. 219/2000 Sb., o majetku České republiky a jejím vystupování

v právních vztazích, v platném znění, dle kterého při úplatném převodu hmotné věci se sjednává cena nejméně ve výši, která je v daném místě a čase obvyklá, pokud zvláštní právní předpis nestanoví jinak. Ministerstvo vnitra ČR požaduje při srovnání ceny zjištěné a obvyklé, aby se převod uskutečnil za tu cenu, která je vyšší, tedy v daném případě pozemku p.č. 225/163 v k.ú. Řečkovice za cenu zjištěnou (administrativní).

Statutární město Brno má zájem nabýt pozemek p.č. 225/163 v k.ú. Řečkovice, protože tento pozemek je součástí plochy pro dopravu, pozemek p.č. 225/163 v k.ú. Řečkovice je dotčen výhledovým dopravním propojením, je dotčen záměrem městské části Brno-Řečkovice a Mokrá Hora vybudovat komunikaci spojující ul. Terezy Novákové s ul. Renčova. V návrhu nového Územního plánu města Brna je pozemek p.č. 225/163 v k.ú. Řečkovice součástí plochy přestavby, plochy komunikací a prostranství místního významu.

Účel směny

Záměrem statutárního města Brna je nabýt nemovité věci, které jsou potřebné pro investiční akce města Brna jako je „Přestavba ŽUB-související městská infrastruktura“, pozemky, které jsou součástí ploch pro veřejnou vybavenost a ploch pro dopravu, pozemky tvořící veřejná prostranství.

Záměrem Krajského ředitelství policie je nabýt nemovité věci, které Krajské ředitelství policie již využívá pro své činnosti, jako je sportovní areál Sportovního klubu policie Kometa Brno při ulici Bauerova, užívané pozemky ve vnitrobloku Policie ČR na ulici Veveří a při ulici Malátova (garáže Krajského ředitelství policie).

Popis předmětných pozemků navrhovaných ke směně:

Pozemky statutárního města Brna:

Pozemky p.č. 197/2, 199/1, 199/2, vše v k.ú. Veveří jsou dle platného Územního plánu města Brna určeny jako stavební stabilizovaná funkční plocha bydlení s podrobnějším účelem využití bydlení všeobecné BO. V návrhu nového Územního plánu města Brna jsou předmětné pozemky součástí stabilizované plochy smíšené obytné.

Předmětné pozemky jsou situovány ve vnitrobloku Policie ČR na ul. Veveří, slouží jako manipulační a parkovací plocha pro služební vozidla Policie ČR, nejsou přístupné z veřejné komunikace.

Statutární město Brno uzavřelo s Českou republikou – Ministerstvem vnitra jako nájemcem nájemní smlouvu č. 60052005 ze dne 25.01.2006 týkající se užívání pozemků p.č. 197/2, 199/1, 199/2, vše v k.ú. Veveří. Ode dne 01.01.2009, tj. ode dne účinnosti zákona č. 273/2008 Sb., o Policii České republiky, vystupuje na straně nájemce Krajské ředitelství policie. V případě uzavření směnné smlouvy a provedení vkladu do katastru nemovitostí dojde ke dni právních účinků vkladu vlastnického práva k těmto pozemkům pro Krajské ředitelství policie k zániku tohoto nájemního vztahu na základě ustanovení § 1993 zákona č. 89/2012 Sb., občanský zákoník, v platném znění.

Na pozemku p.č. 199/2 v k.ú. Veveří je umístěn objekt výroby bez čp/če ve vlastnictví Krajského ředitelství policie, na pozemku p.č. 197/2 v k.ú. Veveří se nachází stavba bez čp/če nezapsaná v katastru nemovitostí, která není ve vlastnictví statutárního města Brna a je užívána Krajským ředitelstvím policie.

Správu pozemků p.č. 197/2, 199/1, 199/2, vše v k.ú. Veveří vykonává OSM MMB.

Pozemky p.č. 1090, jehož součástí je stavba garáže č.e. 2152, p.č. 1091/2, v k.ú. Královo Pole, jsou dle platného Územního plánu města Brna součástí stavební návrhové smíšené funkční plochy s podrobnějším účelem využití jádrová, tj. smíšená plocha centrálního charakteru SJ. Dle návrhu nového Územního plánu města Brna jsou předmětné pozemky součástí stabilizované plochy smíšené obytné.

Předmětné pozemky jsou situované ve vnitrobloku za budovou Policie ČR při ul. Malátova. Na pozemku p.č. 1090 v k.ú. Královo Pole je postavena garáž č.e. 2152, která je součástí tohoto pozemku. Předmětné nemovité věci slouží k parkování služebních vozidel Policie ČR a nemají přístup z veřejné komunikace.

Statutární město Brno uzavřelo s Českou republikou – Ministerstvem vnitra jako nájemcem nájemní smlouvu č. 62022018 ze dne 10.09.2002 týkající se užívání pozemků p.č. 1090, jehož součástí je garáž č.e. 2152, p.č. 1091/2, oba v k.ú. Královo Pole. Ode dne 01.01.2009, tj. ode dne účinnosti zákona č. 273/2008 Sb., o Policii České republiky, vystupuje na straně nájemce Krajské ředitelství policie. V případě uzavření směnné smlouvy a provedení vkladu do katastru nemovitostí dojde ke dni právních účinků vkladu vlastnického práva k těmto pozemkům pro Krajské ředitelství policie k zániku tohoto nájemního vztahu na základě ustanovení § 1993 zákona č. 89/2012 Sb., občanský zákoník, v platném znění.

Správu pozemků p.č. 1090, jehož součástí je stavba garáže bez čp/če, p.č. 1091/2, oba v k.ú. Královo Pole vykonává OSM MMB.

Pozemky p.č. 933/21, 943/3, oba v k. ú. Pisárky jsou dle platného Územního plánu města Brna situovány do stavební stabilizované zvláštní funkční plochy pro rekreaci R.

V návrhu nového Územního plánu města Brna jsou předmětné pozemky součástí stabilizované plochy sportu.

Předmětné pozemky jsou součástí sportovního areálu Sportovního klubu policie Kometa Brno na ulici Bauerova. Pozemek p.č. 933/21 v k.ú. Pisárky tvoří zpevněnou komunikaci situovanou za branou tohoto sportovního areálu, pozemek p.č. 943/3 v k.ú. Pisárky tvoří úzký pás zeleně podél této komunikace, přiléhající k břehu kolem náhonu (jedná se o zatrávnění).

Pozemky p.č. 933/21, 943/3, oba v k.ú. Pisárky jsou dotčeny uložením jednotné kanalizační stoky DN 700/1050 a uložením vodovodního řádu DN 300 v majetku statutárního města Brna, ve prospěch statutárního města Brna jako vlastníka liniové stavby – jednotné kanalizační stoky DN 700/1050 a vodovodního řádu DN 300 - je zřízeno věcné břemeno.

K pozemkům p.č. 933/21, 943/3, oba v k.ú. Pisárky jsou zřízena níže uvedená věcná břemena:

- věcné břemeno ve prospěch liniové stavby – jednotné kanalizační stoky pro veřejnou potřebu DN 700/1050 dle GP č. 1606-207/2018
- věcné břemeno ve prospěch liniové stavby – vodovodního řádu DN 300 dle GP č. 1606-20/2018
- věcné břemeno vedení inženýrské sítě – přípojka NN a areálové optické a sdělovací kabely v rozsahu dle GP č. 1699-4279/2020 ve prospěch pozemků p.č. 933/1, 933/19, 933/2, 933/20, 933/22, 933/23, 933/24, 933/27, 933/28, 933/3, 933/4, 933/5, 933/6, 933/7, 937/5, 939, 940/1, 940/2, 940/3, 940/4, 940/5, 940/6, 943/1, 943/4, 943/5, 943/6, 943/7, vše v k.ú. Pisárky ve vlastnictví Krajského ředitelství policie

Správu pozemků p.č. 933/21, 943/3, oba v k.ú. Pisárky vykonává městská část Brno-střed dle Statutu.

Pozemky Krajského ředitelství policie:

Pozemky p.č. 1705/4, 1710, jehož součástí je jiná stavba bez čp/če, p.č. 1709/3, jehož součástí je drobná stavba neevidovaná v katastru nemovitostí (sklad), p.č. 1728/8, vše v k.ú. Štýřice jsou podle platného Územního plánu města Brna součástí plochy pro dopravu s podrobnějším účelem využití stanoveným funkčním typem plochy komunikací a prostranství místního významu s vedením návrhové trasy sběrné komunikace (ul. Pražákova). V návrhu nového Územního plánu města Brna jsou předmětné pozemky součástí z části stabilizované plochy lehké výroby a z části plochy dopravní infrastruktury.

Jedná se o pozemky situované při ulici Pražákova, dříve součástí areálu VUSS, na pozemku p.č. 1710, v k.ú. Štýřice je situován sklad. Předmětný pozemek p.č. 1710 a pozemky p.č. 1709/3, 1728/8, vše v k.ú. Štýřice jsou dotčeny stavbou „Přestavba ŽUB-související městská infrastruktura“.

K pozemku p.č. 1709/3 v k.ú. Štýřice je zřízeno věcné břemeno vedení inženýrských sítí (plynovod, vodovod, kanalizace) ve prospěch pozemků p.č. 1709/2, 1711, 1715, vše v k.ú. Štýřice ve vlastnictví Krajského ředitelství policie.

Sousední pozemky p.č. 1709/1, 1728/7, oba v k.ú. Štýřice, které nejsou předmětem směny, zůstanou ve vlastnictví Krajského ředitelství policie, tvoří areál Krajského ředitelství policie – Brno/Pražákova/sklady, ve kterém plánuje Krajské ředitelství policie realizovat stavbu mycí linky.

Vzhledem k této skutečnosti se statutární město Brno v rámci směny zaváže umožnit a zachovat bezplatně přístup, příjezd a výjezd přes pozemky p.č. 1709/3, 1728/8, oba v k.ú. Štýřice, které směnou přejdou do vlastnictví statutárního města Brna.

V případě nabytí pozemků p.č. 1705/4, 1710, jehož součástí je jiná stavba bez čp/če, p.č. 1709/3, jehož součástí je drobná stavba neevidovaná v katastru nemovitostí, p.č. 1728/8, vše v k.ú. Štýřice do vlastnictví statutárního města Brna bude správa vykonávána OSM MMB.

Pozemek p.č. 1447/1 v k.ú. Horní Heršpice je podle platného Územního plánu města Brna součástí plochy pro dopravu s podrobnějším účelem využití stanoveným funkčním typem plochy komunikací a prostranství místního významu. V návrhu nového územního plánu je předmětný pozemek součástí stabilizované plochy veřejných prostranství.

Na předmětném pozemku je situována veřejně přístupná účelová komunikace, která je důležitou dopravní spojnici ulic Pražákovu a Výpravní.

K pozemku p.č. 1447/1 v k.ú. Horní Heršpice je zřízeno věcné břemeno zřizování a provozování vedení podzemního komunikačního vedení ve prospěch CETIN a.s.

V pozemku p.č. 1447/1 v k.ú. Horní Heršpice vede plynovodní přípojka ve vlastnictví Správy železnic, státní organizace. Krajské ředitelství policie aktuálně uzavřelo se Správou železnic, státní organizací, smlouvu o zřízení služebnosti, návrh na vklad práva odpovídajícího služebnosti byl dne 17.09.2021 zaslán na Katastrální pracoviště Brno-město k zápisu do katastru nemovitostí, přičemž vklad práva odpovídajícího služebnosti do katastru nemovitostí bude proveden do dne platnosti směnné smlouvy.

V případě nabytí pozemku p.č. 1447/1 v k.ú. Horní Heršpice do vlastnictví statutárního města Brna bude správa vykonávána městskou částí Brno-jih dle Statutu města Brna.

Pozemky p.č. 225/1, 225/171, 225/163, vše v k.ú. Řečkovice

Pozemek p.č. 225/163 v k.ú. Řečkovice je podle platného Územního plánu města Brna součástí návrhové funkční plochy pro dopravu s podrobnějším účelem využití stanoveným funkčním typem služby pro automobilovou dopravu (DA). Z malé části pozemek zasahuje i do plochy pro dopravu s podrobnějším účelem využití stanoveným funkčním typem plochy komunikací a prostranství místního významu a do plochy čistého bydlení (BC). Pozemek je dotčen výhledovým dopravním propojením. V návrhu nového Územního plánu města Brna je pozemek p.č. 225/163 v k.ú. Řečkovice součástí plochy přestavby, plochy komunikací a prostranství místního významu.

Pozemky p.č. 225/1, 225/171 v k.ú. Řečkovice jsou podle platného Územního plánu města Brna součástí stabilizované funkční plochy pro veřejnou vybavenost (O). V návrhu nového Územního plánu města Brna jsou pozemky p.č. 225/1, 225/171, v k.ú. Řečkovice součástí zastavitelné plochy veřejné vybavenosti.

Jedná se o volně nezastavěné pozemky situované při ul. Renčova, za areálem bývalých vojenských kasáren v Řečkovících. Pozemek p.č. 225/163 v k.ú. Řečkovice je dotčen záměrem městské části Brno-Řečkovice a Mokrá Hora vybudovat komunikaci, která spojí ul. Terezy Novákové s ul. Renčova.

V případě nabytí pozemků p.č. 225/1, 225/171, 225/163, vše v k.ú. Řečkovice do vlastnictví statutárního města Brna bude správa vykonávána městskou částí Brno-Řečkovice a Mokrá Hora dle Statutu města Brna.

Cena nemovitých věcí:

Cena nemovitých věcí, mimo cenu pozemku p.č. 225/163 v k.ú. Řečkovice, byla stanovena v souladu se zákonem č. 128/2000 Sb., o obcích (obecní zřízení), v platném znění, jako cena obvyklá, jejíž hodnota byla určena porovnáním v souladu s ustanovením § 2 odst. 1 zákona č. 151/1997 Sb., o oceňování majetku a o změně některých zákonů, v platném znění.

Ministerstvo vnitra ČR požaduje realizaci směny pozemku p.č. 225/163 v k.ú. Řečkovice za cenu zjištěnou (administrativní) v částce 5.892.150,- Kč (tj. cca 4.288,- Kč/m²), která je vyšší než cena obvyklá tohoto pozemku 2.473.000,- Kč (tj. 1.800,- Kč/m²).

Ministerstvo vnitra ČR výši kupní ceny za pozemek p.č. 225/163 v k.ú. Řečkovice odůvodňuje výkladem ustanovení § 22 odst. 2 zákona č. 219/2000 Sb., o majetku České republiky a jejím vystupování

v právních vztazích, v platném znění, dle kterého při úplatném převodu hmotné věci se sjednává cena **nejméně** ve výši, která je v daném místě a čase obvyklá, pokud zvláštní právní předpis nestanoví jinak. Ministerstvo vnitra ČR požaduje při srovnání ceny zjištěné a obvyklé, aby se převod uskutečnil za tu cenu, která je vyšší, tedy v daném případě pozemku p.č. 225/163 v k.ú. Řečkovice za cenu zjištěnou (administrativní)

Pozemky ve vlastnictví statutárního města Brna, včetně všech součástí a příslušenství:

- pozemky p.č. 197/2, 199/1, 199/2, vše v k.ú. Veveří jsou oceněny znaleckým posudkem č. 3262-7/2021 ze dne 19.01.2021 **na částku 12.950.000,- Kč (tj. 10.360,- Kč/m²)**, jedná se o cenu v místě a čase obvyklou. Znalecký posudek vyhotovil znalec [REDACTED]
- pozemky p.č. 1090, jehož součástí je stavba garáže č.e. 2152, p.č. 1091/2, v k.ú. Královo Pole jsou oceněny znaleckým posudkem č. 3263-8/2021 ze dne 22.01.2021 **na částku 7.765.390,- Kč**, jedná se o cenu v místě a čase obvyklou. Znalecký posudek vyhotovil znalec [REDACTED]
- pozemky p.č. 933/21, 943/3, oba v k.ú. Pisárky jsou oceněny znaleckým posudkem č. 3259-4/2021 ze dne 09.01.2021 **na částku 1.352.400,- Kč (tj. 2.800,- Kč/m²)**, jedná se o cenu v místě a čase obvyklou. Znalecký posudek vyhotovil znalec [REDACTED]

Dodání nemovitých věcí ve vlastnictví statutárního města Brna je osvobozeno od DPH dle ustanovení § 56 zákona č. 235/2004 Sb., o dani z přidané hodnoty, v platném znění.

Pozemky ve vlastnictví Krajského ředitelství policie

- pozemky p.č. 1705/4, 1710, jehož součástí je jiná stavba bez čp/če, p.č. 1709/3, jehož součástí je drobná stavba nezapsaná v katastru nemovitostí, p.č. 1728/8, vše v k.ú. Štýřice jsou oceněny znaleckým posudkem č. 688-051/2021 **na částku 9.569.000,- Kč**, jedná se o cenu v místě a čase obvyklou. Znalecký posudek vyhotovil znalecký ústav – Nemovitost s.r.o., znalec [REDACTED]
- pozemek p.č. 1447/1, v k.ú. Horní Heršpice je oceněn znaleckým posudkem č. 689-052/2021 **na částku 1.584.000,- Kč (tj. 1.800,- Kč/m²)**, jedná se o cenu v místě a čase obvyklou. Znalecký posudek vyhotovil znalecký ústav – Nemovitost s.r.o., znalec [REDACTED]
- pozemky p.č. 225/1, 225/171, oba v k.ú. Řečkovice jsou oceněny znaleckým posudkem č. 690-053/2021 **na částku 29.708.000,- Kč (tj. cca 2.800,- Kč/m²)**, jedná se o cenu v místě a čase obvyklou. Znalecký posudek vyhotovil znalecký ústav – Nemovitost s.r.o., znalec [REDACTED]
- pozemek p.č. 225/163 v k.ú. Řečkovice je oceněn znaleckým posudkem č. 690-053/2021 na částku **5.892.150,- Kč (tj. cca 4.288,- Kč/m²)**, jedná se o cenu zjištěnou (administrativní), cena v místě a čase obvyklá je stanovena tímto znaleckým posudkem ve výši 2.473.000,- Kč (tj. 1.800,- Kč/m²)

Statutární město Brno má zájem nabýt pozemek p.č. 225/163 v k.ú. Řečkovice, protože tento pozemek je součástí plochy pro dopravu, pozemek p.č. 225/163 v k.ú. Řečkovice je dotčen výhledovým dopravním propojením, je dotčen záměrem městské části Brno-Řečkovice a Mokrá Hora vybudovat komunikaci spojující ul. Terezy Novákové s ul. Renčova. V návrhu nového Územního plánu města Brna je pozemek p.č. 225/163 v k.ú. Řečkovice součástí plochy přestavby, plochy komunikací a prostranství místního významu.

Krajské ředitelství policie při směně vystupuje podle § 5 odst. 4 zákona č. 235/2004 Sb., o dani z přidané hodnoty, v platném znění, jako osoba, která se nepovažuje za osobu povinnou k dani.

Cena obvyklá nemovitých věcí ve vlastnictví statutárního města Brna činí částku ve výši 22.067.790,- Kč.

Cena obvyklá nemovitých věcí ve vlastnictví Krajského ředitelství policie činí částku ve výši 46.753.150,- Kč.

Směna nemovitých věcí tak bude realizována s doplatkem ve výši 24.685.360,- Kč ve prospěch Krajského ředitelství policie, který statutární město Brno uhradí na účet Krajského ředitelství policie do 30 kalendářních dnů ode dne doručení vyrozumění o provedení vkladu vlastnických práv do katastru nemovitostí.

Záměr směny:

R8/KM/63. Komise majetková RMB na svém zasedání dne 09.09.2021, bod č. 32 návrh projednala a doporučila.

Hlasování: 7 - pro, 0 - proti, 0 - se zdržel/11 členů

Usnesení bylo přijato.

Bc. Doležal	Ing. Vašina	Ing. Pokorný	Ing. Trllo	p. Šafařík	Mgr. Haluza	Mgr. Nevřkla	Ing. Boleslav	Mgr. Leder	p. Janíček	Ing. Havelka
pro	omluven	pro	pro	pro	omluven	omluven	pro	pro	omluven	pro

Záměr směny nemovitých věcí s Krajským ředitelstvím policie projednala Rada města Brna na své schůzi R8/172. konané dne 22.09.2021, bod č. 30.

Záměr směny pozemků s Krajským ředitelstvím policie byl projednán a odsouhlasen **Radou města Brna na schůzi č. R8/172.** konanou dne 22.09.2021, bod č. 30.

Schváleno jednomyslně 10 členy.

JUDr. Vaňková	Mgr. Hladík	Bc. Kolářný	JUDr. Oliva	JUDr. Kerndl	Róbert Čuma	Ing. Fišer	Ing. Grund	RNDr. Chvátal	Ing. Kratochvíl	Mgr. Suchý
pro	pro	pro	pro	pro	pro	pro	pro	pro	pro	-----

Záměr směny nemovitých věcí s Krajským ředitelstvím policie je zveřejněn zákonem stanoveným způsobem na úřední desce města Brna ode dne 23.09.2021 do dne 11.10.2021.

Návrh směny nemovitých věcí s Krajským ředitelstvím policie byl předložen k projednání Komisi majetkové RMB na její R8/KM/64. zasedání konané dne 23.09.2021, bod č. 31.

R8/KM/64. Komise majetková RMB na svém zasedání dne 23.09.2021, bod č. 31 návrh projednala a doporučila.

Hlasování: 8 - pro, 0 - proti, 0 - se zdržel/11 členů

Usnesení bylo přijato.

Bc. Doležal	Ing. Vašina	Ing. Pokorný	Ing. Trllo	p. Šafařík	Mgr. Haluza	Mgr. Nevřkla	Ing. Boleslav	Mgr. Leder	p. Janíček	Ing. Havelka
pro	pro	pro	omluven	pro	pro	pro	pro	pro	omluven	omluven

Návrh směny nemovitých věcí s Krajským ředitelstvím policie byl projednán Radou města Brna na její schůzi R8/173. konané dne 29.09.2021.

Návrh byl projednán a doporučen **Radou města Brna na schůzi č. R8/173.** konanou dne 29.09.2021, bod č. 68.

Schváleno jednomyslně 10 členy.

JUDr. Vaňková	Mgr. Hladík	Bc. Kolářný	JUDr. Oliva	JUDr. Kerndl	Róbert Čuma	Ing. Fišer	Ing. Grund	RNDr. Chvátal	Ing. Kratochvíl	Mgr. Suchý
nepř.	pro	pro	pro	pro	pro	pro	pro	pro	pro	pro

Závěr:

Vzhledem k tomu, že statutární město Brno má zájem nabýt do svého vlastnictví nemovité věci dotčené investiční akcí „Přestavba ŽUB-související městská infrastruktura“, pozemky, které jsou součástí ploch pro veřejnou vybavenost a ploch pro dopravu, pozemky tvořící veřejná prostranství a Krajské ředitelství policie má zájem nabýt do svého vlastnictví sportovní areál Sportovního klubu policie Kometa Brno při ulici Bauerova, užívané pozemky ve vnitrobloku Policie ČR na ulici Veveří a při ulici Malátova, je navrhováno orgánům města Brna schválit návrh směny nemovitých věcí mezi statutárním městem Brnem a Krajským ředitelstvím policie s doplatkem směny ve výši 24.685.360,- Kč ve prospěch Krajského ředitelství policie.

Stanoviska dotčených orgánů:

OÚPR MMB – Z hlediska platného ÚPmB nejsou pozemky p.č. 1090, 1091/2 v k.ú. Královo Pole dotčeny zájmem statutárního města Brna a jejich vlastnictví je z územního hlediska nepodstatné. Z územního hlediska nemá OÚPR MMB ke zcizení pozemků p.č. 197/2, 199/1, 199/2, vše v k.ú. Veveří námítky za podmínky využití v souladu s ÚPmB.

Pozemky p.č. 933/21, 943/3, oba v k.ú. Pisárky jsou dle platného Územního plánu města Brna vedeny jako stavební stabilizovaná zvláštní plocha pro rekreaci R. Z územního hlediska nemá OÚPR MMB ke zcizení pozemků námítky, za podmínky jejich využití v souladu s Územním plánem města Brna.

OÚPR MMB nemá z územně plánovacího hlediska námítky k nabytí pozemků par. č. 1447/1 v k. ú. Horní Heršpice, par. č. 225/1, par. č. 225/171, par. č. 225/163, vše k. ú. Řečkovice, par. č. 1705/4, par. č. 1710, část pozemku par. č. 1709/1, část pozemku par. č. 1728/7 v k. ú. Štýřice.

Městská část Brno-střed – Rada městské části Brno-střed na 78. zasedání konaném dne 16.05.2016 nemá námitek k návrhu na případnou dispozici s pozemkem p.č. 933/21, 943/3, oba v k.ú. Pisárky z vlastnictví statutárního města Brna.

RMČ Brno-střed na 78. zasedání konaném dne 16.05.2016 nemá námitek k návrhu na případnou dispozici s pozemky p.č. 197/2, 199/1, 199/2, v k.ú. Veverí z vlastnictví statutárního města Brna

RMČ Brno-střed na 111. zasedání konaném dne 19.12.2016 nemá námitek k návrhu na případnou dispozici – nabytí pozemků p.č. 1705/4 ostatní plocha, neplodná půda, o výměře 609 m², p.č. 1710 zastavěná plocha a nádvoří, jehož součástí je jiná stavba bez čp/če, části pozemku p.č. 1709/1 (dle GP č. 1027-915/2007 se jedná o p.č. 1709/3 o výměře 1.761 m²), a části pozemku p.č. 1728/7 (dle GP č. 1027-915/2007 se jedná o p.č. 1728/8 o výměře 156 m²), v k.ú. Štýřice z vlastnictví České republiky-příslušnost hospodařit s majetkem státu pro Krajské ředitelství policie Jihomoravského kraje do vlastnictví statutárního města Brna

Městská část Brno-Královo Pole - ZMČ Brno-Královo Pole na svém 10. zasedání konaném dne 14.09.2016 doporučuje schválit směnu pozemku p.č. 1090, jehož součástí je stavba č.e. 2152 (garáž) a pozemku p.č. 1091/2, vše v k.ú. Královo Pole za jiné pozemky ve vlastnictví ČR

Městská část Brno-Řečkovice a Mokrá Hora – na základě usnesení XII. zasedání ZMČ Brno-Řečkovice a Mokrá Hora ze dne 15.12.2016 bylo souhlaseno s nabytím pozemků p.č. 225/163, 225/1, 225/171 o celkové výměře 12.034 m², vše v k.ú. Řečkovice do majetku města Brna

Městská část Brno-jih – ZMČ Brno-jih na 8. zasedání konaném dne 17.03.2016 doporučuje převod pozemku p.č. 1447/1 v k.ú. Horní Heršpice z majetku ČR-Krajské ředitelství policie Jihomoravského kraje do vlastnictví statutárního města Brna, po převodu na město Brno bude pozemek součástí stávající účelové komunikace.

OD MMB – Pozemky p.č. 197/2, 199/1, 199/2, vše v k.ú. Veverí souvisejí s budovou Policie ČR při ulici Veverí. K převodu pozemku p.č. 199/1 v k.ú. Veverí nemá OD MMB námitek za podmínky, že bude převedena i stavba parkoviště na něm umístěná. K převodu pozemků p.č. 197/2, 199/2, oba v k.ú. Veverí nemá OD MMB námitek.

Na pozemku p.č. 1447/1, v k.ú. Horní Heršpice je situovaná veřejně přístupná účelová komunikace, která je významnou dopravní spojnici ulic Výpravní a Pražákova a dle Územního plánu města Brna bude i nadále využito pozemku jako dopravní spojnice uvedených ulic. Nabytí pozemku do majetku města z dopravního hlediska OD MMB doporučuje.

OŽP MMB – pozemky p.č. 933/21, 943/3, oba v k.ú. Pisárky jsou součástí areálu Policie ČR na ul. Bauerova, pozemek p.č. 933/21 v k.ú. Pisárky tvoří zpevněnou komunikaci za branou a pozemek p.č. 943/3 v k.ú. Pisárky tvoří pás zeleně podél této komunikace (zatravněn se sloupy venkovního osvětlení) a přiléhá k břehu kolem náhonu, který je součástí biokoridoru – prvku územního systému ekologické stability. K navrhované dispozici nemá OŽP MMB námitek.

Brněnské vodárny a kanalizace, a.s. - s převodem pozemků p.č. 197/2, 199/1, 199/2, v k.ú. Veverí, p.č. 1090, 1091/1, v k.ú. Královo Pole, souhlasí bez připomínek, neboť nedojde k dotčení inženýrských sítí. S převodem pozemků p.č. 933/21, 943/3, oba v k.ú. Pisárky souhlasí za podmínky zřízení služebnosti, protože předmětné pozemky jsou dotčeny uložením jednotné kanalizační stoky DN 700/1050 a uložením vodovodního řádu DN 300.

Technické sítě Brno, a.s. - pozemky p.č. 197/2, 199/1, 199/2, vše v k.ú. Veverí, p.č. 1090, 1091/1, oba v k.ú. Královo Pole, p.č. 933/21, 943/3, oba v k.ú. Pisárky nejsou dotčeny zařízením v majetku Technických sítí Brno, a.s. a k jejich zcizení nemají připomínky.

Teplárny Brno, a.s. – na pozemcích p.č. 197/2, 199/1, 199/2, vše v k.ú. Veverí, p.č. 1090, 1091/1, oba v k.ú. Královo Pole, p.č. 933/21, 943/3, oba v k.ú. Pisárky se nenachází tepelné sítě ve vlastnictví ani ve správě Tepláren Brno, a.s., pozemky nezasahují ani do ochranného pásma.

Dopravní podnik města Brna, a.s. – k dispozici pozemků p.č. 197/2, 199/1, 199/2, v k.ú. Veverí, p.č. 1090, 1091/2, oba v k.ú. Královo Pole, p.č. 933/21, 943/3, oba v k.ú. Pisárky nemá žádné připomínky.

EG.D, a.s. – v zájmovém území pozemků p.č. 933/21, 943/3, oba v k.ú. Pisárky se nachází podzemní vedení VN.

GridServices, s.r.o. – v zájmovém území pozemků p.č. 933/21, 943/3, oba v k.ú. Pisárky nejsou umístěna žádná provozovaná plynárenská zařízení a plynovodní přípojky ve vlastnictví nebo ve správě společnosti GasNet, s.r.o.

Historie projednání:

Návrh směny pozemků a částí pozemků mezi statutárním městem Brnem a Krajským ředitelstvím policie byl projednán Radou města Brna na její schůzi R8/150. konané dne 19.05.2021, bod č. 44:

1. RMB bere na vědomí skutečnosti, že:

- dne 30.09.2019 bylo uzavřeno Memorandum o vzájemné spolupráci s Českou republikou – Krajským ředitelstvím policie Jihomoravského kraje týkající se společného záměru statutárního města Brna a České republiky – Krajského ředitelství policie Jihomoravského kraje na provedení směny pozemků - Krajské ředitelství policie Jihomoravského kraje má zájem nabýt do svého vlastnictví areál bývalých vojenských kasáren v Brně, v k. ú. Židenice za účelem revitalizace tohoto areálu a následného vybudování komplexu budov určených pro redislokaci vybraných útvarů Krajského ředitelství policie Jihomoravského kraje, sportovní areál Sportovního klubu policie Kometa Brno při ulici Bauerova, užívané pozemky ve vnitrobloku Policie České republiky na ulici Veveří a při ulici Malátova - statutární město Brno má zájem nabýt do svého vlastnictví areál Policie České republiky na nároží ulic Příční a Bratislavská, nemovité věci dotčené investiční akcí „Přestavba ŽUB-související městská infrastruktura“, pozemky, které jsou součástí ploch pro veřejnou vybavenost a ploch pro dopravu, pozemky tvořící veřejná prostranství a pozemky, které jsou nutné pro výstavbu „Nové městské třídy“

2. RMB doporučuje Zastupitelstvu města Brna schválit

A) směnu pozemků:

- p. č. 6619 zastavěná plocha a nádvoří, o výměře 220 m², jehož součástí je jiná stavba bez čp/če,
- p. č. 6620 zastavěná plocha a nádvoří, o výměře 662 m², jehož součástí je jiná stavba bez čp/če,
- p. č. 6622 zastavěná plocha a nádvoří, o výměře 301 m², jehož součástí je jiná stavba bez čp/če včetně tepelného zařízení (plynové kotelny)
- p. č. 6623/2 zastavěná plocha a nádvoří, o výměře 1.242 m², jehož součástí je jiná stavba bez čp/če,
- p. č. 6623/3 zastavěná plocha a nádvoří o výměře 1.313 m², jehož součástí je jiná stavba bez čp/če včetně tepelného zařízení (plynové kotelny)
- p. č. 6624 zastavěná plocha a nádvoří, o výměře 500 m², jehož součástí je jiná stavba bez čp/če včetně tepelného zařízení (plynové kotelny)

vše v k. ú. Židenice

- p. č. 197/2 ostatní plocha, jiná plocha, o výměře 21 m²,
- p. č. 199/1 ostatní plocha, jiná plocha, o výměře 865 m² včetně parkoviště na tomto pozemku umístěného
- p. č. 199/2 zastavěná plocha a nádvoří, o výměře 364 m²,

vše v k. ú. Veveří

- p. č. 1090 zastavěná plocha a nádvoří, o výměře 31 m², jehož součástí je stavba garáže č.e. 2152,
- p. č. 1091/2 zahrada, o výměře 910 m²,

oba v k. ú. Královo Pole

- p. č. 933/21 ostatní plocha, ostatní komunikace, o výměře 281 m²,
- p. č. 943/3 ostatní plocha, ostatní komunikace, o výměře 202 m²,

oba v k. ú. Pisárky
a části pozemku:

- p. č. 6623/11 ostatní plocha, jiná plocha, která je oddělena geometrickým plánem č. 3618-11/2019 ze dne 18.06.2019 a označena jako pozemek p. č. 6623/11 ostatní plocha, jiná plocha, o výměře 18.219 m², v k. ú. Židenice

ve vlastnictví statutárního města Brna
za pozemky:

- p. č. 1447/1 ostatní plocha, ostatní komunikace, o výměře 880 m²,

v k. ú. Horní Heršpice

- p. č. 225/1 ostatní plocha, zeleň, o výměře 10.361 m²,
- p. č. 225/163 ostatní plocha, zeleň, o výměře 1.374 m²,
- p. č. 225/171 ostatní plocha, jiná plocha, o výměře 249 m²,

vše v k. ú. Řečkovice

- p. č. 1705/4 ostatní plocha, neplodná půda, o výměře 609 m²,
- p. č. 1710 zastavěná plocha a nádvoří, o výměře 132 m², jehož součástí je jiná stavba bez čp/če,

vše v k. ú. Štýřice

- p. č. 446/1 ostatní plocha, ostatní komunikace, o výměře 1.655 m²,
- p. č. 446/3 zastavěná plocha a nádvoří, o výměře 194 m², jehož součástí je jiná stavba bez čp/če,
- p. č. 446/4 ostatní plocha, jiná plocha, o výměře 92 m²,
- p. č. 446/5 ostatní plocha, jiná plocha, o výměře 91 m²,
- p. č. 446/6 zastavěná plocha a nádvoří, o výměře 108 m², jehož součástí je jiná stavba bez čp/če,
- p. č. 448 zastavěná plocha a nádvoří, o výměře 2.530 m², jehož součástí je stavba obč. vyb. č.p. 200,
- p. č. 449/1 ostatní plocha, manipulační plocha, o výměře 875 m²,
- p. č. 449/2 zastavěná plocha a nádvoří, o výměře 45 m²,
- p. č. 449/3 zastavěná plocha a nádvoří, o výměře 116 m², jehož součástí je jiná stavba bez čp/če
- p. č. 449/4 zastavěná plocha a nádvoří, o výměře 178 m², jehož součástí je garáž bez čp/če,
- p. č. 449/5 zastavěná plocha a nádvoří, o výměře 177 m², jehož součástí je garáž bez čp/če,

vše v k. ú. Zábrdovice
a za části pozemků:

- p. č. 1709/1, která je oddělena geometrickým plánem č. 1027-915/2007 ze dne 05.12.2007 a nově označena jako pozemek p. č. 1709/3 o výměře 1.761 m², jehož součástí je drobná stavba neevidovaná v katastru nemovitostí

- p. č. 1728/7 ostatní plocha, jiná plocha, která je oddělena geometrickým plánem č. 1027-915/2007 ze dne 05.12.2007 a nově označena jako pozemek p. č. 1728/8 ostatní plocha, jiná plocha, o výměře 156 m²,

oba v k. ú. Štýřice

ve vlastnictví České republiky, příslušnosti hospodařit s majetkem státu pro Krajské ředitelství policie Jihomoravského kraje, se sídlem Kounicova 687/24, Veveří, 611 32 Brno, IČO:75151499 (dále jen Krajské ředitelství policie Jihomoravského kraje) s doplatkem směny ve výši 52.566.210,- Kč ve prospěch Krajského ředitelství policie Jihomoravského kraje

B) budoucí pronájem nemovitých věcí:

- p. č. 446/1 ostatní plocha, ostatní komunikace, o výměře 1.655 m²,
- p. č. 446/3 zastavěná plocha a nádvoří, o výměře 194 m² včetně jiné stavby bez čp/če
- p. č. 446/4 ostatní plocha, jiná plocha, o výměře 92 m²,
- p. č. 446/5 ostatní plocha, jiná plocha, o výměře 91 m²,
- p. č. 446/6 zastavěná plocha a nádvoří, o výměře 108 m² včetně jiné stavby bez čp/če,
- p. č. 448 zastavěná plocha a nádvoří, o výměře 2.530 m² včetně obč. vyb. č.p. 200,
- p. č. 449/1 ostatní plocha, manipulační plocha, o výměře 875 m²,
- p. č. 449/3 zastavěná plocha a nádvoří, o výměře 116 m² včetně jiné stavby bez čp/če,
- p. č. 449/4 zastavěná plocha a nádvoří, o výměře 178 m² včetně garáže bez čp/če,
- p. č. 449/5 zastavěná plocha a nádvoří, o výměře 177 m² včetně garáže bez čp/če,

vše v k. ú. Zábrdovice za předpokladu, že bude proveden vklad vlastnického práva k těmto nemovitým věcem do katastru nemovitostí pro statutární město Brno, a to Krajskému ředitelství policie Jihomoravského kraje za účelem jejich užívání pro potřeby a pro výkon činností Krajského ředitelství policie Jihomoravského kraje na dobu neurčitou za nájemné stanovené znaleckým posudkem č. 686-049/2021,

a za podmínek uvedených ve směnné smlouvě a smlouvě o smlouvě budoucí nájemní

C) svěřit Radě města Brna pravomoc schválit pronájem nemovitých věcí:

- p. č. 446/1 ostatní plocha, ostatní komunikace, o výměře 1.655 m²,
- p. č. 446/3 zastavěná plocha a nádvoří, o výměře 194 m² včetně jiné stavby bez čp/če
- p. č. 446/4 ostatní plocha, jiná plocha, o výměře 92 m²,
- p. č. 446/5 ostatní plocha, jiná plocha, o výměře 91 m²,
- p. č. 446/6 zastavěná plocha a nádvoří, o výměře 108 m² včetně jiné stavby bez čp/če,
- p. č. 448 zastavěná plocha a nádvoří, o výměře 2.530 m² včetně obč. vyb. č.p. 200,
- p. č. 449/1 ostatní plocha, manipulační plocha, o výměře 875 m²,
- p. č. 449/3 zastavěná plocha a nádvoří, o výměře 116 m² včetně jiné stavby bez čp/če,
- p. č. 449/4 zastavěná plocha a nádvoří, o výměře 178 m² včetně garáže bez čp/če,
- p. č. 449/5 zastavěná plocha a nádvoří, o výměře 177 m² včetně garáže bez čp/če,

vše v k. ú. Zábrdovice za předpokladu, že bude proveden vklad vlastnického práva k těmto nemovitým věcem do katastru nemovitostí pro statutární město Brno, a to Krajskému ředitelství policie Jihomoravského kraje za účelem jejich užívání pro potřeby a pro výkon činností Krajského ředitelství policie Jihomoravského kraje, a za podmínek uvedených ve směnné smlouvě a smlouvě o smlouvě budoucí nájemní

Schváleno jednomyslně 10 členy.

JUDr. Vaňková	Mgr. Hladík	Bc. Kolářný	JUDr. Oliva	JUDr. Kerndl	Róbert Čuma	Ing. Fišer	Ing. Grund	RNDr. Chvátal	Ing. Kratochvíl	Mgr. Suchý
pro	pro	pro	pro	---	pro	pro	pro	pro	pro	pro

Návrh směny pozemků a částí pozemků mezi statutárním městem Brnem a Krajským ředitelstvím policie byl schválen Zastupitelstvem města Brna na jeho zasedání Z8/27. konaném dne 25.05.2021, bod č. 118:

ZMB bere na vědomí skutečnosti, že:

- dne 30.09.2019 bylo uzavřeno Memorandum o vzájemné spolupráci s Českou republikou – Krajským ředitelstvím policie Jihomoravského kraje týkající se společného záměru statutárního města Brna a České republiky – Krajského ředitelství policie Jihomoravského kraje na provedení směny pozemků
- Krajské ředitelství policie Jihomoravského kraje má zájem nabýt do svého vlastnictví areál bývalých vojenských kasáren v Brně, v k.ú. Židenice za účelem revitalizace tohoto areálu a následného vybudování komplexu budov určených pro redislokaci vybraných útvarů Krajského ředitelství policie Jihomoravského kraje, sportovní areál Sportovního klubu policie Kometa Brno při ulici Bauerova, užívané pozemky ve vnitrobloku Policie České republiky na ulici Veverí a při ulici Malátova
- statutární město Brno má zájem nabýt do svého vlastnictví areál Policie České republiky na nároží ulic Příční a Bratislavská, nemovité věci dotčené investiční akcí „Přestavba ŽUB-související městská infrastruktura“, pozemky, které jsou součástí ploch pro veřejnou vybavenost a ploch pro dopravu, pozemky tvořící veřejná prostranství a pozemky, které jsou nutné pro výstavbu „Nové městské třídy“

ZMB schvaluje

A) směnu pozemků:

- p. č. 6619 zastavěná plocha a nádvoří, o výměře 220 m², jehož součástí je jiná stavba bez čp/če,
- p. č. 6620 zastavěná plocha a nádvoří, o výměře 662 m², jehož součástí je jiná stavba bez čp/če,
- p. č. 6622 zastavěná plocha a nádvoří, o výměře 301 m², jehož součástí je jiná stavba bez čp/če včetně tepelného zařízení (plynové kotelny)
- p. č. 6623/2 zastavěná plocha a nádvoří, o výměře 1.242 m², jehož součástí je jiná stavba bez čp/če,
- p. č. 6623/3 zastavěná plocha a nádvoří o výměře 1.313 m², jehož součástí je jiná stavba bez čp/če včetně tepelného zařízení (plynové kotelny)
- p. č. 6624 zastavěná plocha a nádvoří, o výměře 500 m², jehož součástí je jiná stavba bez čp/če včetně tepelného zařízení (plynové kotelny)
vše v k.ú. Židenice
- p. č. 197/2 ostatní plocha, jiná plocha, o výměře 21 m²,
- p. č. 199/1 ostatní plocha, jiná plocha, o výměře 865 m² včetně parkoviště na tomto pozemku umístěného
- p. č. 199/2 zastavěná plocha a nádvoří, o výměře 364 m²,
vše v k.ú. Veverí
- p. č. 1090 zastavěná plocha a nádvoří, o výměře 31 m², jehož součástí je stavba garáže č.e. 2152,
- p. č. 1091/2 zahrada, o výměře 910 m²,
oba v k.ú. Královo Pole

- p. č. 933/21 ostatní plocha, ostatní komunikace, o výměře 281 m²,
- p. č. 943/3 ostatní plocha, ostatní komunikace, o výměře 202 m²,
oba v k.ú. Pisárky

a části pozemku:

- p. č. 6623/11 ostatní plocha, jiná plocha, která je oddělena geometrickým plánem č. 3618-11/2019 ze dne 18.06.2019 a označena jako pozemek p. č. 6623/11 ostatní plocha, jiná plocha, o výměře 18.219 m², v k.ú. Židenice

ve vlastnictví statutárního města Brna

za pozemky:

- p. č. 1447/1 ostatní plocha, ostatní komunikace, o výměře 880 m²,
v k.ú. Horní Heršpice
- p. č. 225/1 ostatní plocha, zeleň, o výměře 10.361 m²,
- p. č. 225/163 ostatní plocha, zeleň, o výměře 1.374 m²,
- p. č. 225/171 ostatní plocha, jiná plocha, o výměře 249 m²,
vše v k.ú. Řečkovice
- p. č. 1705/4 ostatní plocha, neplodná půda, o výměře 609 m²,
- p. č. 1710 zastavěná plocha a nádvoří, o výměře 132 m², jehož součástí je jiná stavba bez čp/če,
vše v k.ú. Štýřice
- p. č. 446/1 ostatní plocha, ostatní komunikace, o výměře 1.655 m²,
- p. č. 446/3 zastavěná plocha a nádvoří, o výměře 194 m², jehož součástí je jiná stavba bez čp/če,
- p. č. 446/4 ostatní plocha, jiná plocha, o výměře 92 m²,
- p. č. 446/5 ostatní plocha, jiná plocha, o výměře 91 m²,
- p. č. 446/6 zastavěná plocha a nádvoří, o výměře 108 m², jehož součástí je jiná stavba bez čp/če,
- p. č. 448 zastavěná plocha a nádvoří, o výměře 2.530 m², jehož součástí je stavba obč. vyb. č.p. 200,
- p. č. 449/1 ostatní plocha, manipulační plocha, o výměře 875 m²,
- p. č. 449/2 zastavěná plocha a nádvoří, o výměře 45 m²,
- p. č. 449/3 zastavěná plocha a nádvoří, o výměře 116 m², jehož součástí je jiná stavba bez čp/če
- p. č. 449/4 zastavěná plocha a nádvoří, o výměře 178 m², jehož součástí je garáž bez čp/če,
- p. č. 449/5 zastavěná plocha a nádvoří, o výměře 177 m², jehož součástí je garáž bez čp/če,
vše v k.ú. Zábrdovice

a za části pozemků:

- p. č. 1709/1, která je oddělena geometrickým plánem č. 1027-915/2007 ze dne 05.12.2007 a nově označena jako pozemek p. č. 1709/3 o výměře 1.761 m², jehož součástí je drobná stavba neevidovaná v katastru nemovitostí
- p. č. 1728/7 ostatní plocha, jiná plocha, která je oddělena geometrickým plánem č. 1027-915/2007 ze dne 05.12.2007 a nově označena jako pozemek p. č. 1728/8 ostatní plocha, jiná plocha, o výměře 156 m²,
oba v k.ú. Štýřice

ve vlastnictví České republiky, příslušnosti hospodařit s majetkem státu pro Krajské ředitelství policie Jihomoravského kraje, se sídlem Kounicova 687/24, Veverí, 611 32 Brno, IČO:75151499 (dále jen Krajské ředitelství policie Jihomoravského kraje) s doplatkem směny ve výši 52.566.210,- Kč ve prospěch Krajského ředitelství policie Jihomoravského kraje

B) budoucí pronájem nemovitých věcí:

- p. č. 446/1 ostatní plocha, ostatní komunikace, o výměře 1.655 m²,
- p. č. 446/3 zastavěná plocha a nádvoří, o výměře 194 m² včetně jiné stavby bez čp/če
- p. č. 446/4 ostatní plocha, jiná plocha, o výměře 92 m²,

- p. č. 446/5 ostatní plocha, jiná plocha, o výměře 91 m²,
- p. č. 446/6 zastavěná plocha a nádvoří, o výměře 108 m² včetně jiné stavby bez čp/če,
- p. č. 448 zastavěná plocha a nádvoří, o výměře 2.530 m² včetně obč. vyb. č.p. 200,
- p. č. 449/1 ostatní plocha, manipulační plocha, o výměře 875 m²,
- p. č. 449/3 zastavěná plocha a nádvoří, o výměře 116 m² včetně jiné stavby bez čp/če,
- p. č. 449/4 zastavěná plocha a nádvoří, o výměře 178 m² včetně garáže bez čp/če,
- p. č. 449/5 zastavěná plocha a nádvoří, o výměře 177 m² včetně garáže bez čp/če,

vše v k.ú. Zábrdovice za předpokladu, že bude proveden vklad vlastnického práva k těmto nemovitým věcem do katastru nemovitostí pro statutární město Brno, a to Krajskému ředitelství policie Jihomoravského kraje za účelem jejich užívání pro potřeby a pro výkon činností Krajského ředitelství policie Jihomoravského kraje na dobu neurčitou za nájemné stanovené znaleckým posudkem č. 686-049/2021,

a za podmínek uvedených ve směnné smlouvě a smlouvě o smlouvě budoucí nájemní, která tvoří přílohu č. 93 tohoto zápisu

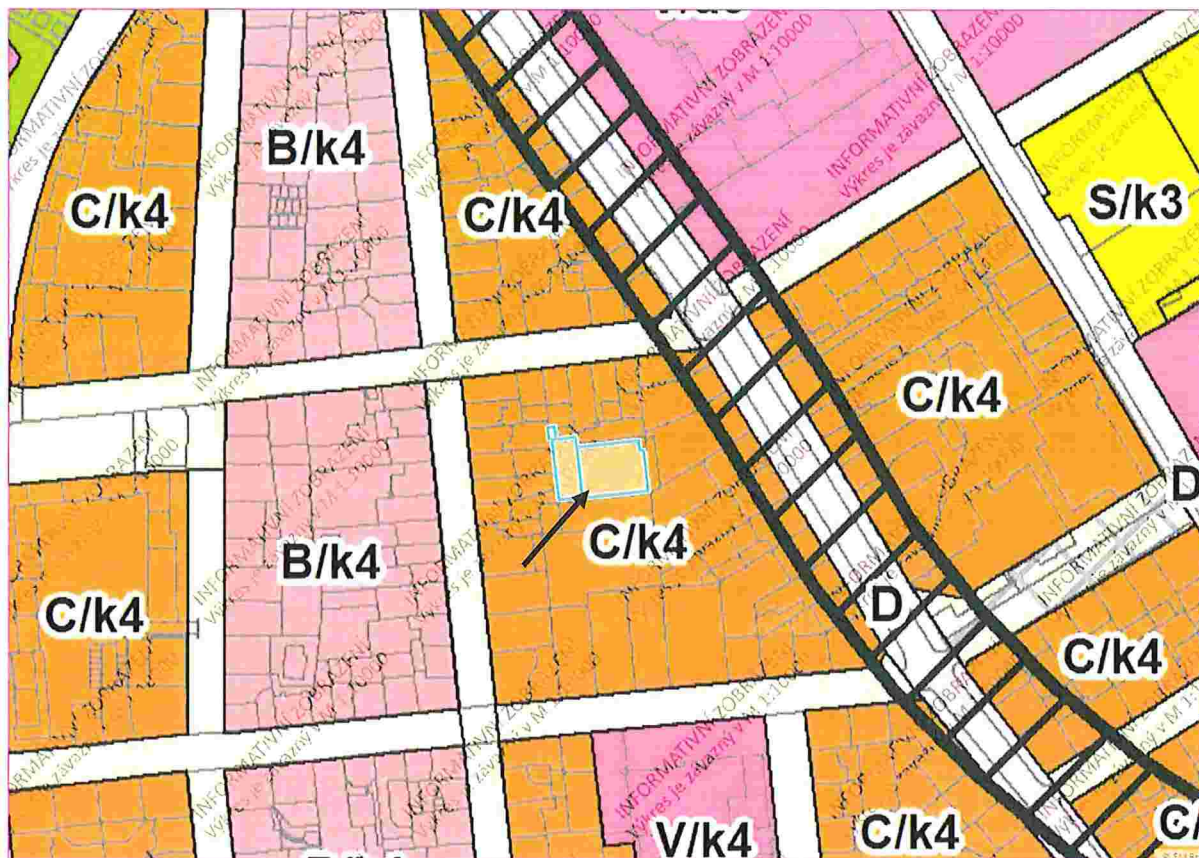
Ověřená příloha je uložena na Organizačním odboru MMB.

ZMB svěřuje

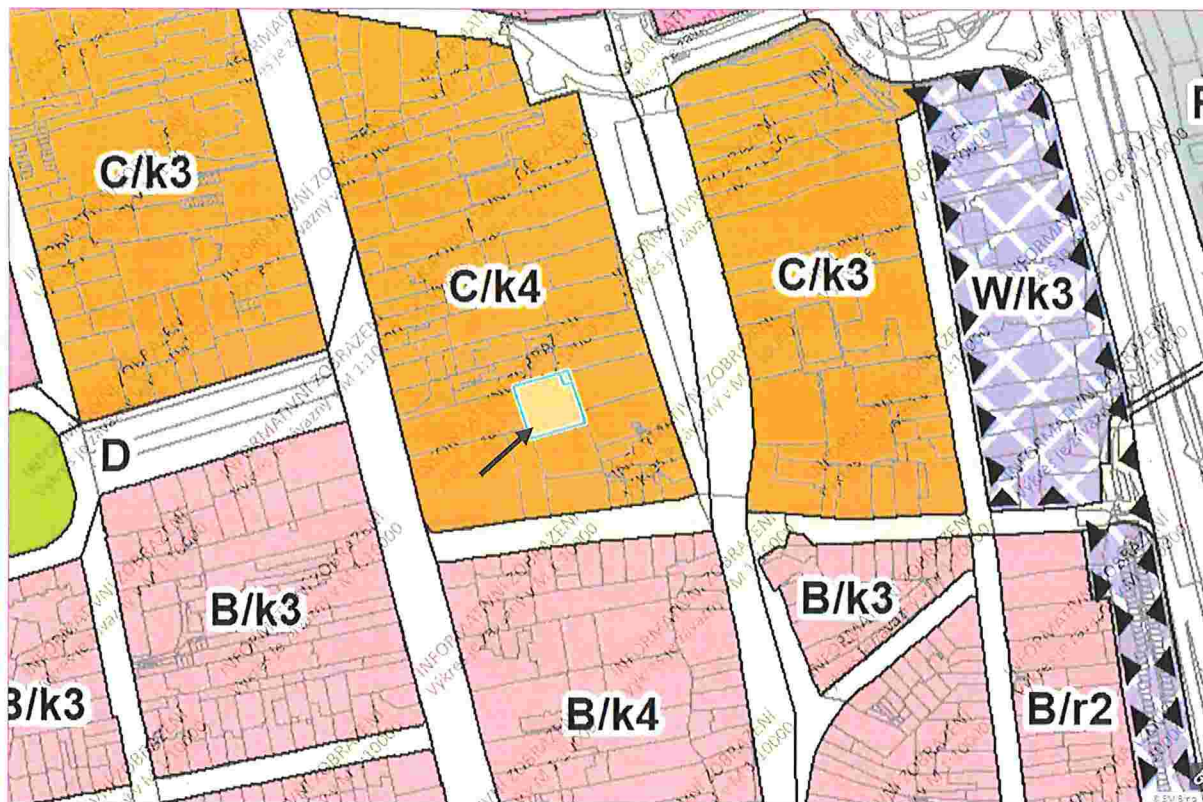
Radě města Brna pravomoc schválit pronájem nemovitých věcí:

- p. č. 446/1 ostatní plocha, ostatní komunikace, o výměře 1.655 m²,
- p. č. 446/3 zastavěná plocha a nádvoří, o výměře 194 m² včetně jiné stavby bez čp/če
- p. č. 446/4 ostatní plocha, jiná plocha, o výměře 92 m²,
- p. č. 446/5 ostatní plocha, jiná plocha, o výměře 91 m²,
- p. č. 446/6 zastavěná plocha a nádvoří, o výměře 108 m² včetně jiné stavby bez čp/če,
- p. č. 448 zastavěná plocha a nádvoří, o výměře 2.530 m² včetně obč. vyb. č.p. 200,
- p. č. 449/1 ostatní plocha, manipulační plocha, o výměře 875 m²,
- p. č. 449/3 zastavěná plocha a nádvoří, o výměře 116 m² včetně jiné stavby bez čp/če,
- p. č. 449/4 zastavěná plocha a nádvoří, o výměře 178 m² včetně garáže bez čp/če,
- p. č. 449/5 zastavěná plocha a nádvoří, o výměře 177 m² včetně garáže bez čp/če,

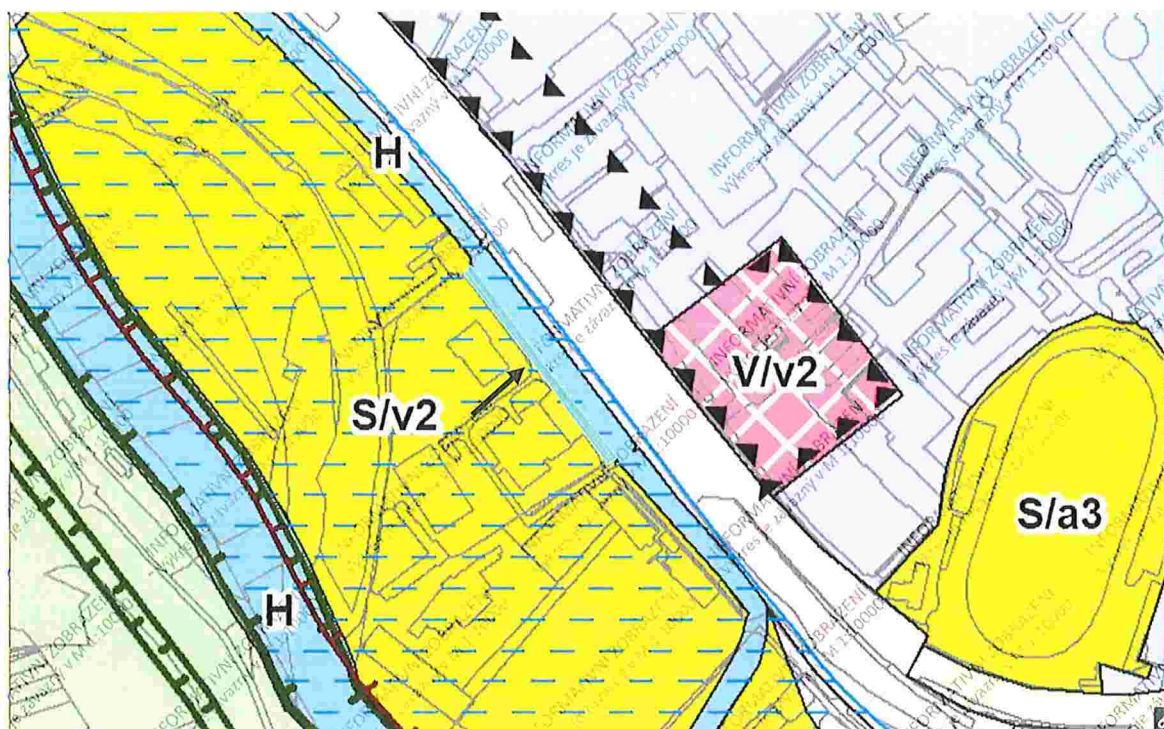
vše v k.ú. Zábrdovice za předpokladu, že bude proveden vklad vlastnického práva k těmto nemovitým věcem do katastru nemovitostí pro statutární město Brno, a to Krajskému ředitelství policie Jihomoravského kraje za účelem jejich užívání pro potřeby a pro výkon činností Krajského ředitelství policie Jihomoravského kraje, a za podmínek uvedených ve směnné smlouvě a smlouvě o smlouvě budoucí nájemní.



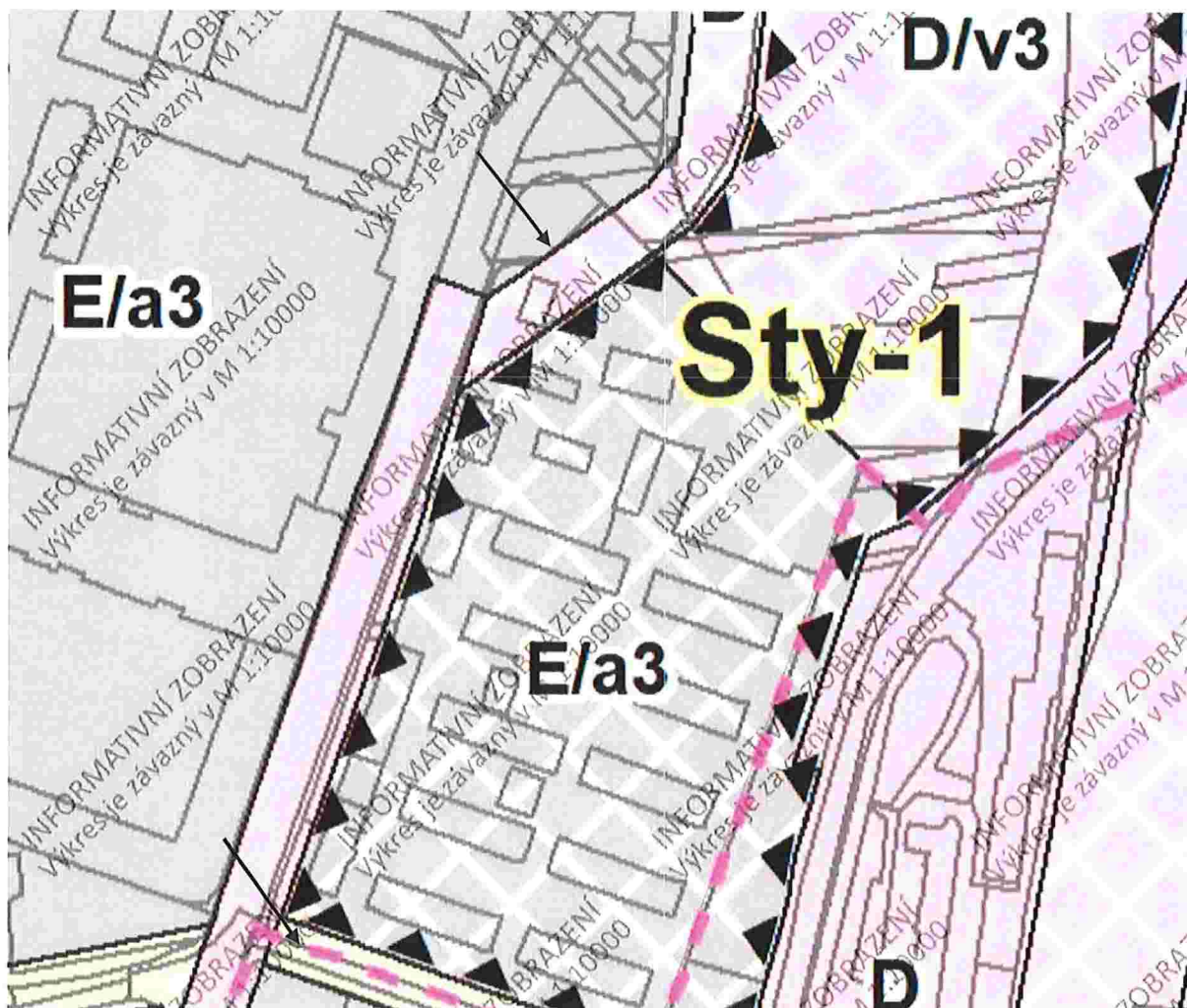
Dle návrhu připravovaného Územního plánu města Brna jsou pozemky p.č. 197/2, 199/1, 199/2 v k.ú. Veverí součástí stabilizované plochy smíšené obytné.



Dle návrhu připravovaného Územního plánu města Brna jsou pozemky p.č. 1090 a 1091/2 v k.ú. Královo Pole součástí **stabilizované plochy smíšené obytné**.

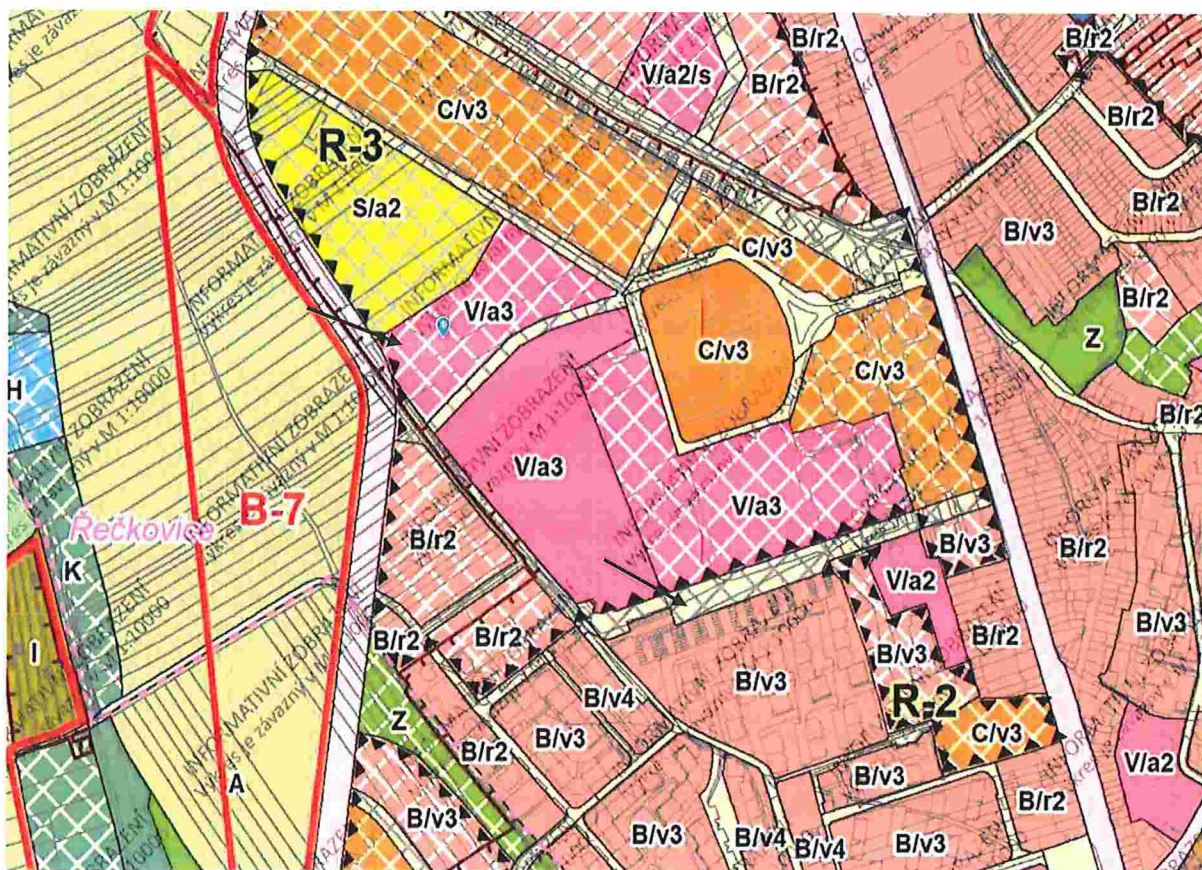


Dle návrhu připravovaného Územního plánu města Brna jsou pozemky p.č. 933/21 a 943/3 v k.ú. Pisárky součástí stabilizované plochy sportu.



Podle připravovaného nového Územního plánu města Brna jsou poz. p.č. 1705/4, 1710, 1709/3 a 1728/8, k.ú. Štýřice součástí zastavitelné plochy dopravní infrastruktury a z části stabilizované plochy pro výrobu.

Poz,.. p.č. 1447/1, k.ú. Horní Heršpice je součástí stabilizované plochy veřejných prostranství.

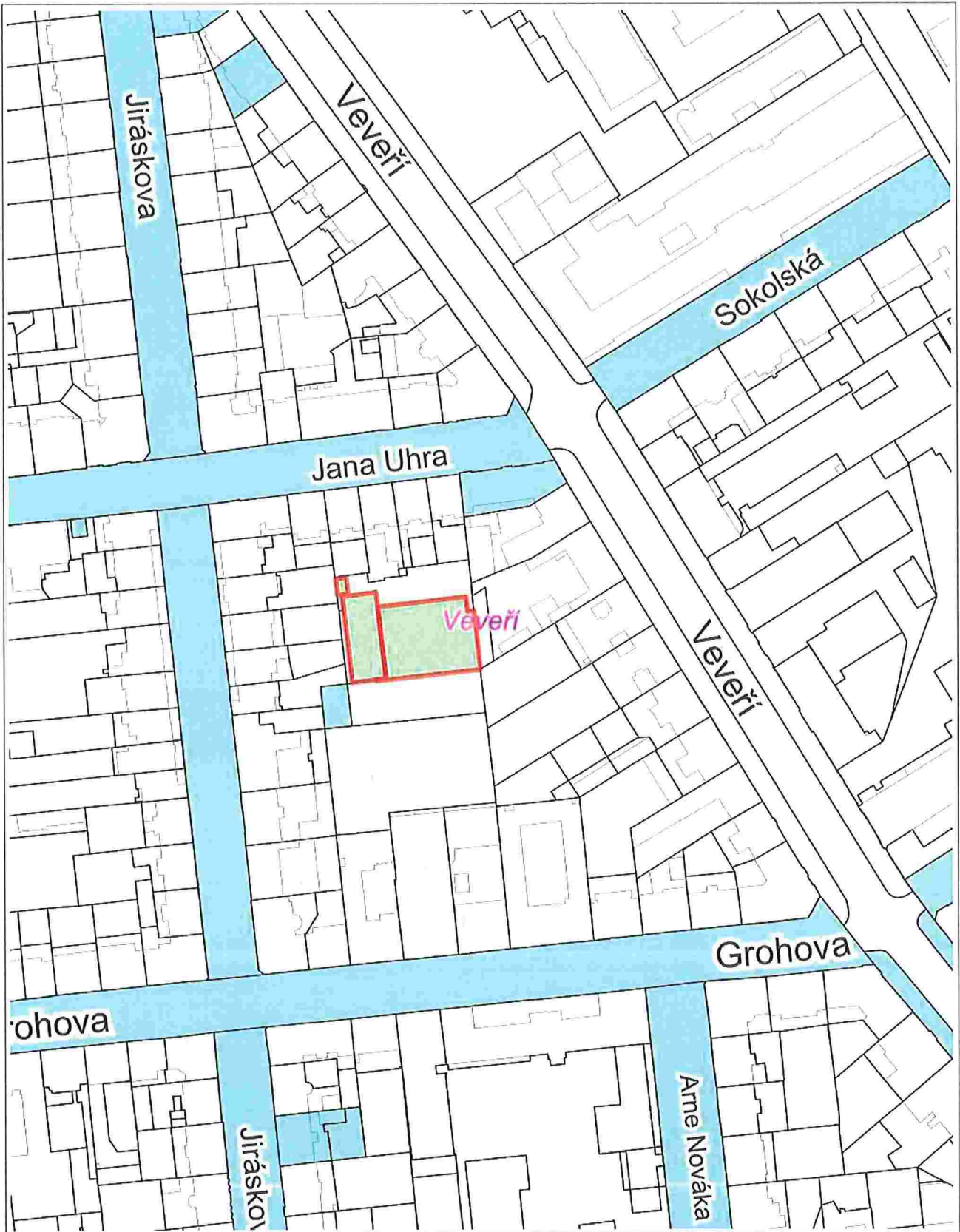


Dle návrhu připravovaného nového Územního plánu města Brna jsou poz. p.č. 225/1 a 225/171, k.ú. Řečkovice součástí **zastavitelné plochy veřejné vybavenosti**, poz. p.č. 225/163, k.ú. Řečkovice je součástí **plochy komunikací a prostranství místního významu**



p.č. 197/2,199/1,199/2, v k.ú. Veverí

4.9.2020

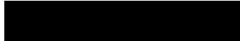


50 m

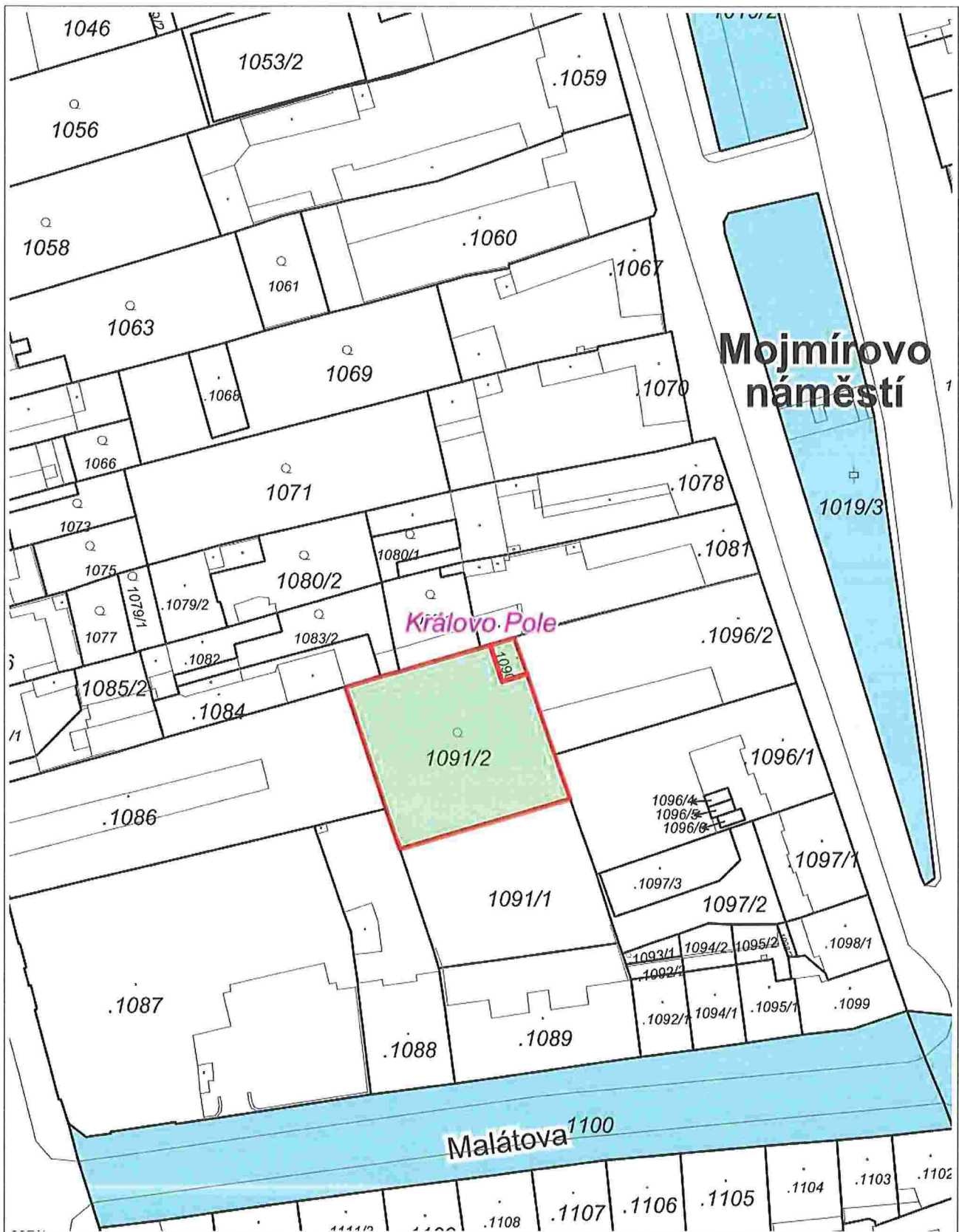
1 : 1 887

RÚIAN: © ČÚZK, Katastr: © ČÚZK

Vytištěno v mapovém řešení Spinbox společnosti © T-MAPY



1 : 1 887



20 m

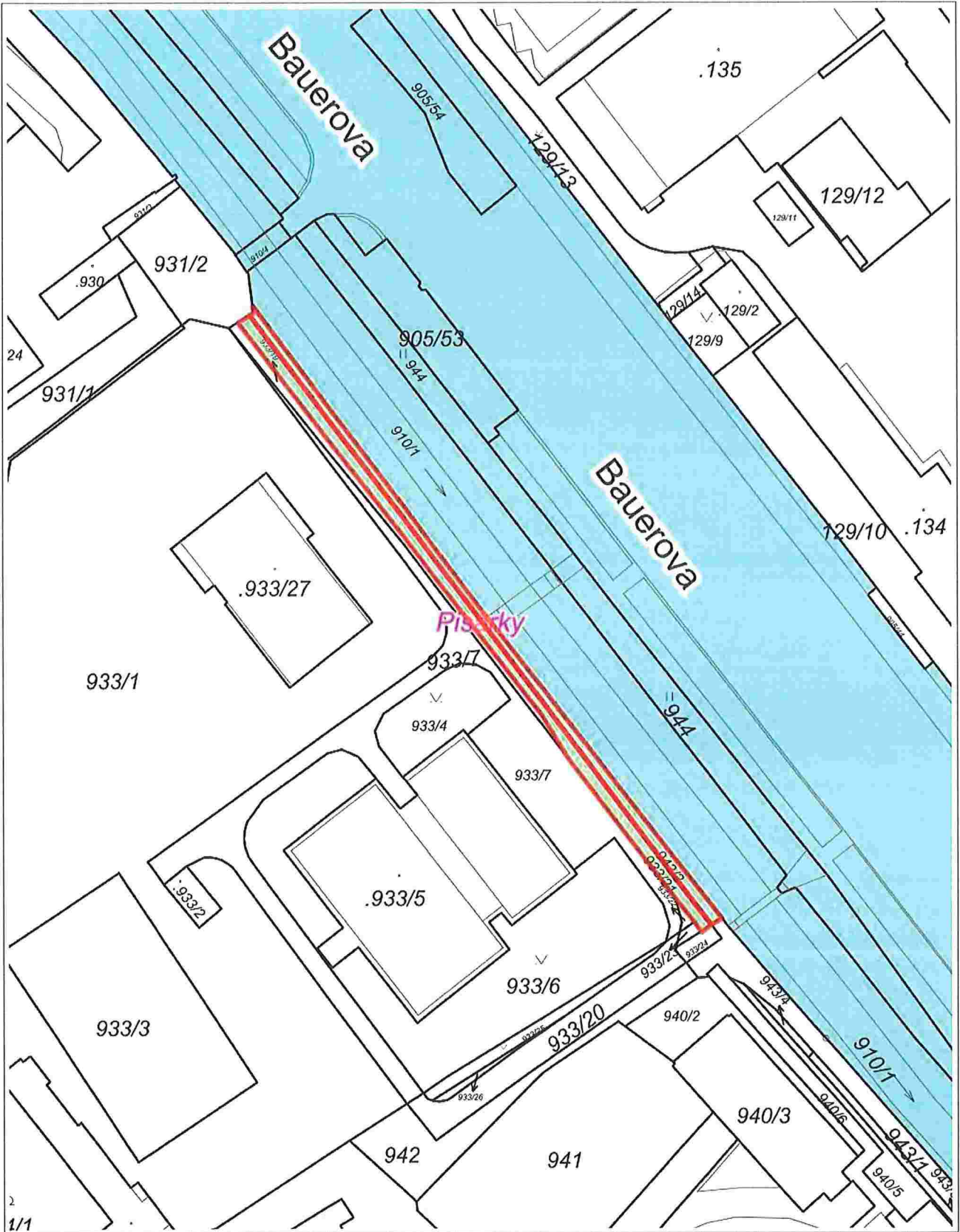
1 : 944

RÚIAN: © ČÚZK, Katastr: © ČÚZK

Vytlačeno v mapovém řešení Spinbox společnosti © T-MAPY

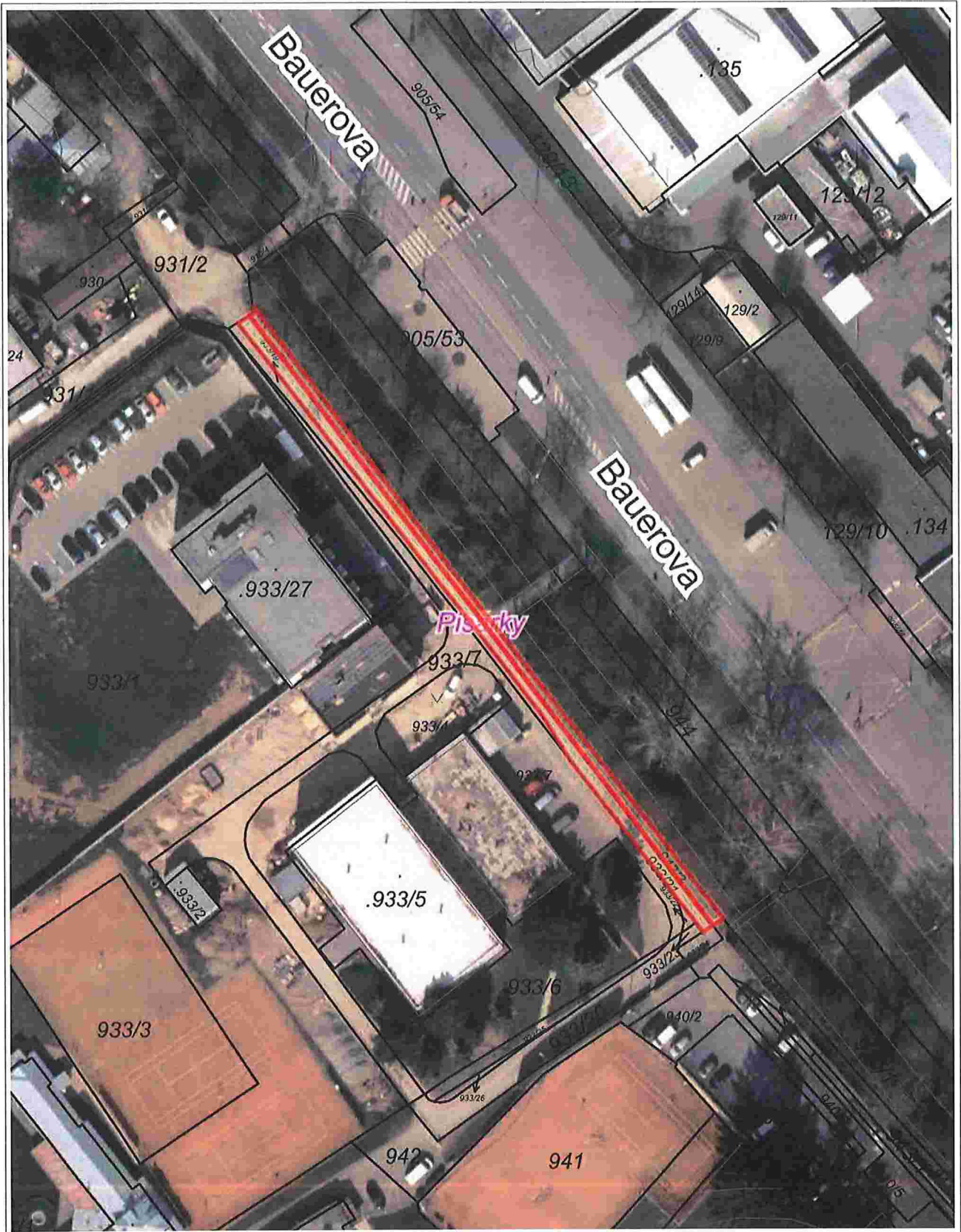


1 : 1 887



1 : 944

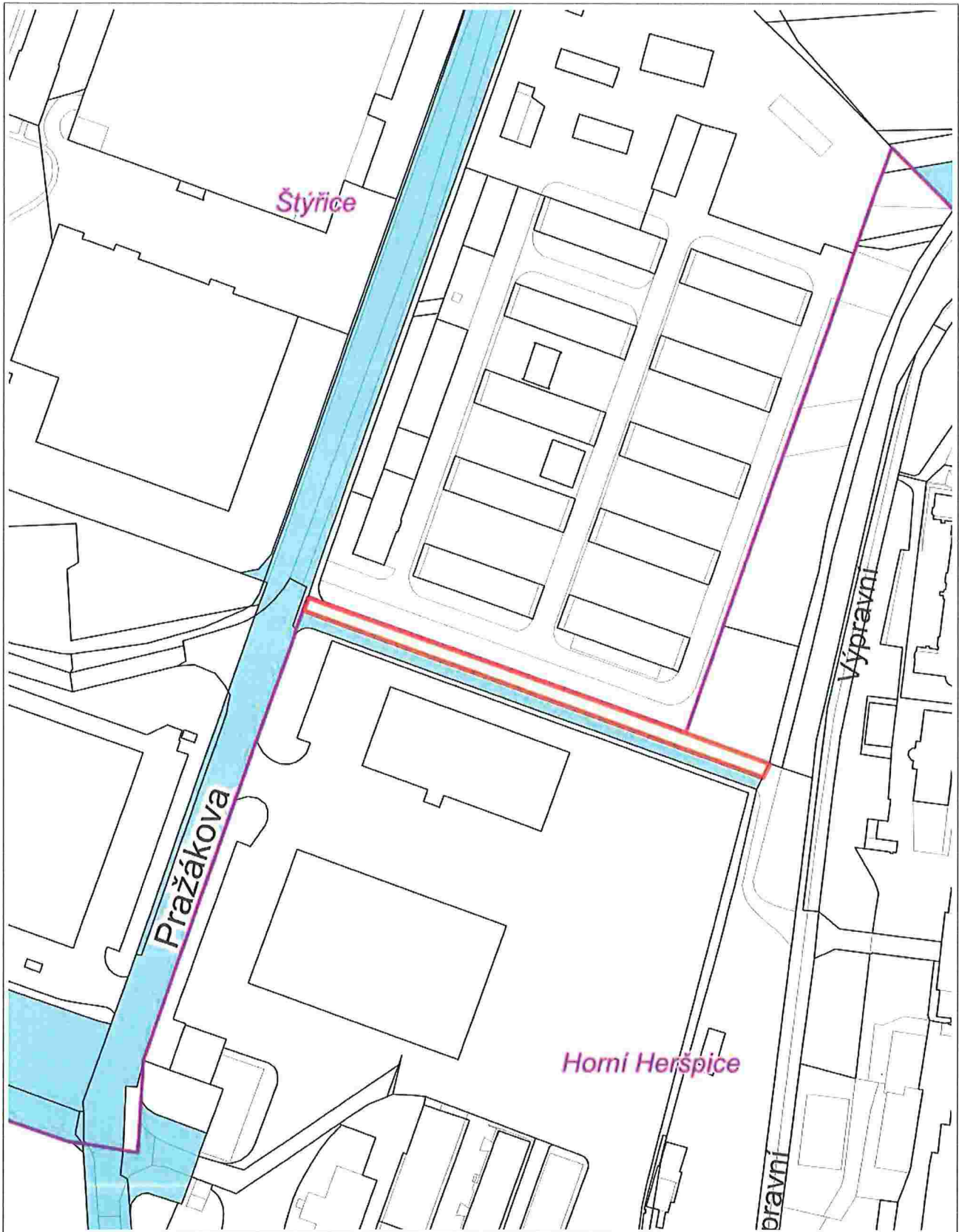
RÚJAN: © ČÚZK, Katastr: © ČÚZK



20 m

1 : 944

© TopGis, s.r.o., datum snímkování: 19. 3. 2020, RÚIAN: © ČÚZK, Katastr: © ČÚZK



1 : 1 887

RÚIAN: © ČÚZK, Katastr: © ČÚZK



1 : 1 887

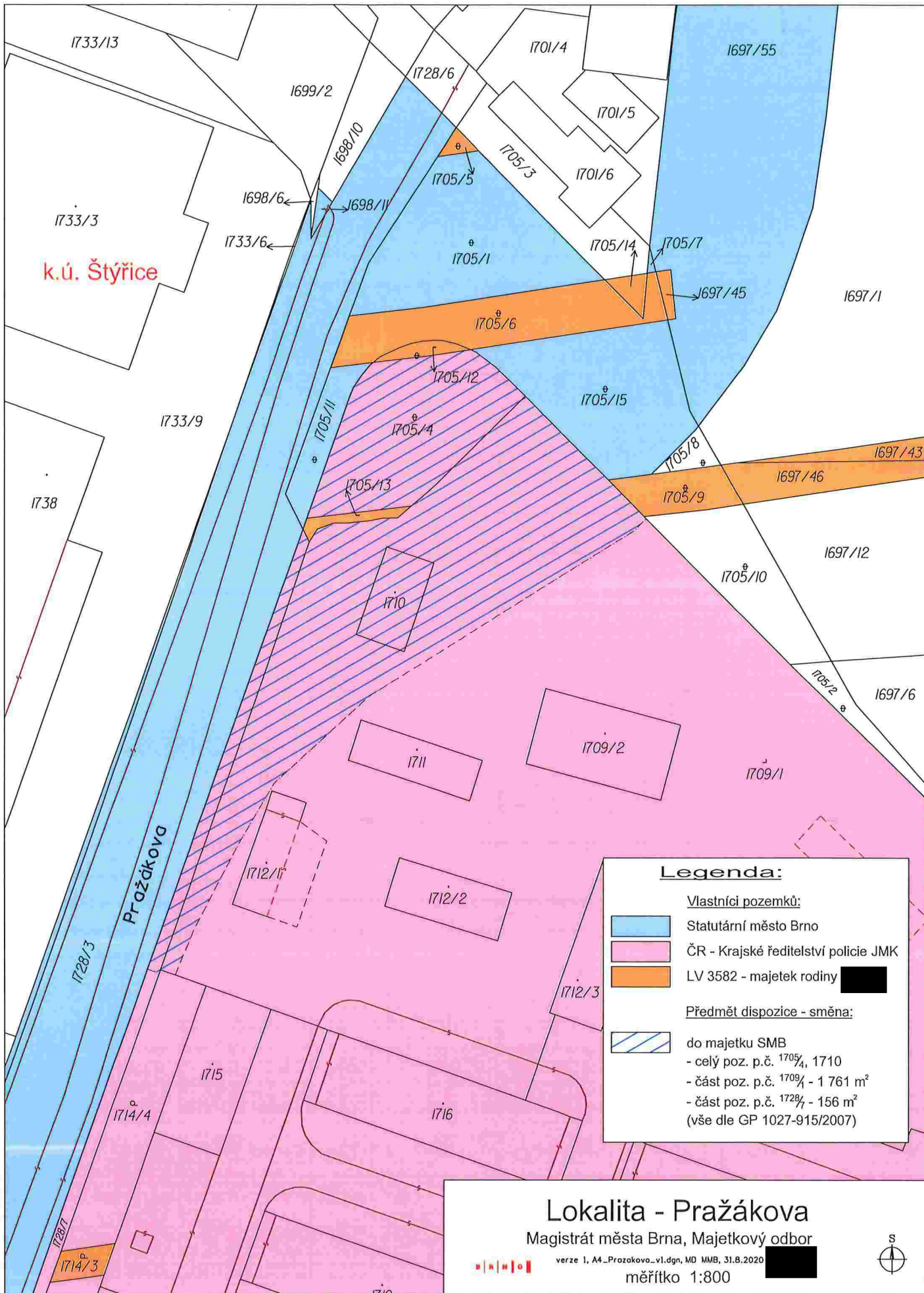


1 : 3 774

RÚIAN: © ČÚZK, Katastr: © ČÚZK



1 : 3 774



k.ú. Štýřice

Pražákova

Legenda:

- Vlastníci pozemků:**
- Statutární město Brno
 - ČR - Krajské ředitelství policie JMK
 - LV 3582 - majetek rodiny [redacted]
- Předmět dispozice - směna:**
- do majetku SMB
 - celý poz. p.č. 1705/4, 1710
 - část poz. p.č. 1709/4 - 1 761 m²
 - část poz. p.č. 1728/7 - 156 m²
- (vše dle GP 1027-915/2007)

Lokalita - Pražákova

Magistrát města Brna, Majetkový odbor

verze 1, A4_Prozakovo_v1.dgn, MD MMB, 31.8.2020 [redacted]

měřítko 1:800





1 : 1 887

č. smlouvy na straně Města Brna

č. smlouvy na straně Krajského ředitelství policie Jihomoravského kraje KRPB-172157-1/ČJ-2021-0600MN

Směnná smlouva

uzavřena v souladu s ustanovením § 2184 a násl. zákona č. 89/2012 Sb., občanský zákoník, ve znění pozdějších předpisů (dále jen „**Občanský zákoník**“), a v souladu s příslušnými ustanoveními zákona č. 219/2000 Sb., o majetku České republiky a jejím vystupování v právních vztazích, ve znění pozdějších předpisů (dále jen „**zákon o majetku státu**“), mezi níže uvedenými stranami (dále jen „**Smlouva**“):

1. Statutární město Brno

se sídlem Dominikánské náměstí 196/1, Brno, 602 00

zastoupené primátorkou JUDr. Markétou Vaňkovou

IČO: 44992785, DIČ: CZ44992785

bankovní spojení: Česká spořitelna, a.s.

č. účtu: 111 246 222/0800

VS:

dat. schránka: a7kbrnn

(dále též „**Město Brno**“)

a

2. Česká republika – Krajské ředitelství policie Jihomoravského kraje

se sídlem Kounicova 687/24, Veveří, Brno, 611 32

zastoupená brig. gen. Ing. Leošem Tržilem, MBA, ředitelem krajského ředitelství

IČO:75151499, DIČ:CZ75151499

bankovní spojení: ČNB pobočka Brno, č.ú. 19-135034881/0710

dat. schránka: jydai6g

(dále též „**Krajské ředitelství policie Jihomoravského kraje**“)

(Město Brno a Krajské ředitelství policie Jihomoravského kraje budou dále v této Smlouvě označovány také jednotlivě jako „**Smluvní strana**“ a společně jako „**Smluvní strany**“)

I.

1. Město Brno je výlučným vlastníkem níže uvedených nemovitých věcí:

- pozemku parcela č. 197/2 ostatní plocha, jiná plocha, o výměře 21 m², ochranné pásmo nem. kult. pam., pam. zóny, rezervace, nem. nár. kult. pam.,
- pozemku parcela č. 199/1 ostatní plocha, jiná plocha, o výměře 865 m², ochranné pásmo nem. kult. pam., pam. zóny, rezervace, nem. nár. kult. pam.,
- pozemku parcela č. 199/2 zastavěná plocha a nádvoří, o výměře 364 m²,

vše v katastrálním území Veveří, v obci Brno, zapsaných na listu vlastnictví č. 10001 pro katastrální území Veveří, obec Brno, u Katastrálního úřadu pro Jihomoravský kraj, Katastrální pracoviště Brno-město, a to na základě zákona č. 172/1991 Sb., o přechodu některých věcí z majetku České republiky do vlastnictví obcí, v tehdejší znění,

- pozemku parcela č. 1090 zastavěná plocha a nádvoří, o výměře 31 m², jehož součástí je garáž č.e. 2152, ochranné pásmo nem. kult. pam., pam. zóny, rezervace, nem. nár. kult. pam.,
- pozemku parcela č. 1091/2 zahrada, o výměře 910 m², ochranné pásmo nem. kult. pam., pam. zóny, rezervace, nem. nár. kult. pam., zemědělský půdní fond,

oba v katastrálním území Královo Pole, v obci Brno, zapsaných na listu vlastnictví č. 10001 pro katastrální území Královo Pole, obec Brno, u Katastrálního úřadu pro Jihomoravský kraj, Katastrální pracoviště Brno-město, a to na základě zákona č. 172/1991 Sb., o přechodu některých věcí z majetku České republiky do vlastnictví obcí, v tehdejší znění,

- pozemku parcela č. 933/21 ostatní plocha, ostatní komunikace, o výměře 281 m², ochranné pásmo nem. kult. pam., pam. zóny, rezervace, nem. nár. kult. pam.,
- pozemku parcela č. 943/3 ostatní plocha, ostatní komunikace, o výměře 202 m², ochranné pásmo nem. kult. pam., pam. zóny, rezervace, nem. nár. kult. pam.,

oba v katastrálním území Pisárky, v obci Brno, zapsaných na listu vlastnictví č. 10001 pro katastrální území Pisárky, obec Brno, u Katastrálního úřadu pro Jihomoravský kraj, Katastrální pracoviště Brno-město, a to na základě Souhlasného prohlášení o nabytí do vlastnictví MO/V-3108/2005/Th ze dne 19. října 2005 (zákon č. 172/1991 Sb., o přechodu některých věcí z majetku České republiky do vlastnictví obcí, v tehdejší znění).

2. Předmětem této Smlouvy jsou v souladu s odst. 1 tohoto článku tyto nemovité věci ve vlastnictví Města Brna včetně všech součástí a příslušenství:

- pozemek parcela č. 197/2 ostatní plocha, jiná plocha, o výměře 21 m², ochranné pásmo nem. kult. pam., pam. zóny, rezervace, nem. nár. kult. pam.,
- pozemek parcela č. 199/1 ostatní plocha, jiná plocha, o výměře 865 m², ochranné pásmo nem. kult. pam., pam. zóny, rezervace, nem. nár. kult. pam., včetně parkoviště na tomto pozemku umístěného
- pozemek parcela č. 199/2 zastavěná plocha a nádvoří, o výměře 364 m²,

vše v katastrálním území Veveří, v obci Brno,

- pozemek parcela č. 1090 zastavěná plocha a nádvoří, o výměře 31 m², jehož součástí je garáž č.e. 2152, ochranné pásmo nem. kult. pam., pam. zóny, rezervace, nem. nár. kult. pam.,
- pozemek parcela č. 1091/2 zahrada, o výměře 910 m², ochranné pásmo nem. kult. pam., pam. zóny, rezervace, nem. nár. kult. pam., zemědělský půdní fond,

oba v katastrálním území Královo Pole, v obci Brno,

- pozemek parcela č. 933/21 ostatní plocha, ostatní komunikace, o výměře 281 m², ochranné pásmo nem. kult. pam., pam. zóny, rezervace, nem. nár. kult. pam.,
- pozemek parcela č. 943/3 ostatní plocha, ostatní komunikace, o výměře 202 m², ochranné pásmo nem. kult. pam., pam. zóny, rezervace, nem. nár. kult. pam.,

oba v katastrálním území Pisárky, v obci Brno (dále jen „**Pozemky Města Brna**“).

3. Pozemky Města Brna jsou popsány:

- ve znaleckém posudku č. 3262-7/2021 ze dne 19. ledna 2021 zpracovaném [redacted], znalcem, [redacted] (nemovité věci v katastrálním území Veveří, v obci Brno),
- ve znaleckém posudku č. 3263-8/2021 ze dne 22. ledna 2021 zpracovaném [redacted], znalcem, [redacted] (nemovité věci v katastrálním území Královo Pole, v obci Brno),
- ve znaleckém posudku č. 3259-4/2021 ze dne 09. ledna 2021 zpracovaném [redacted], znalcem, [redacted] (nemovité věci v katastrálním území Pisárky, v obci Brno).

4. Krajské ředitelství policie Jihomoravského kraje vlastnické právo Města Brna k Pozemkům Města Brna nečiní sporným ani pochybným.

II.

1. Česká republika je vlastníkem a Krajskému ředitelství policie Jihomoravského kraje přísluší hospodařit s níže uvedenými nemovitými věcmi:

- pozemkem parcela č. 1705/4 ostatní plocha, neplodná půda, o výměře 609 m²,
- pozemkem parcela č. 1709/3 ostatní plocha, manipulační plocha, o výměře 1761 m², jehož součástí je drobná stavba neevidovaná v katastru nemovitostí,

- pozemkem parcela č. 1710 zastavěná plocha a nádvoří, o výměře 132 m², jehož součástí je jiná stavba bez čp/če,
- pozemkem parcela č. 1728/8 ostatní plocha, jiná plocha, o výměře 156 m²,

vše v katastrálním území Štýřice, v obci Brno, zapsanými na listu vlastnictví č. 444, pro katastrální území Štýřice, obec Brno u Katastrálního úřadu pro Jihomoravský kraj, Katastrální pracoviště Brno-město, a to na základě rozhodnutí o vyvlastnění č.j. 430/1954/95 ze dne 10. září 1954, pozemkové knihy – kn. vl. 1739 pro katastrální území Horní Heršpice č.d. 6374/1948, pozemkové knihy – kn.vl. 1969 pro katastrální území Horní Heršpice č.d. 13127/1949, rozhodnutí o povolení k trvalému užívání stavby 048 672/Expl./1960 ze dne 15. listopadu 1960, zápisu o předání majetku státu 818362549 ze dne 17. června 2008 (§ 19 odst. 1 zákona o majetku státu), opatření o určení příslušnosti hospodařit s majetkem státu č.j. MV-88224-2/OSM/2008 ze dne 16. prosince 2008 a opatření o určení příslušnosti hospodařit s majetkem státu č.j. MV-88224-7-OSM/2008,

- pozemkem parcela č. 1447/1 ostatní plocha, ostatní komunikace, o výměře 880 m²,

v katastrálním území Horní Heršpice, v obci Brno, zapsaným na listu vlastnictví č. 1050, pro katastrální území Horní Heršpice, obec Brno u Katastrálního úřadu pro Jihomoravský kraj, Katastrální pracoviště Brno-město, a to na základě rozhodnutí o vyvlastnění č.j. 430/1954/95 ze dne 10. září 1954, zápisu o předání majetku státu 818362549 ze dne 17. června 2008 (§ 19 odst. 1 zákona o majetku státu), opatření o určení příslušnosti hospodařit s majetkem státu č.j. MV-88224-2/OSM/2008 ze dne 16. prosince 2008,

- pozemkem parcela č. 225/1 ostatní plocha, zeleň, o výměře 10361 m²,
- pozemkem parcela č. 225/163 ostatní plocha, zeleň, o výměře 1374 m²,
- pozemkem parcela č. 225/171 ostatní plocha, jiná plocha, o výměře 249 m²,

vše v katastrálním území Řečkovice, v obci Brno, zapsanými na listu vlastnictví č. 6480, pro katastrální území Řečkovice, obec Brno, u Katastrálního úřadu pro Jihomoravský kraj, Katastrální pracoviště Brno-město, a to na základě pozemkové knihy vložka 1644 pro katastrální území Řečkovice, smlouvy o změně příslušnosti hospodařit a práva hospodařit ze dne 24. července 2008, opatření o určení příslušnosti hospodařit s majetkem státu č.j. MV-88224-2/OSM/2008 ze dne 16. prosince 2008, zápisu o předání majetku státu č.j. UZSVM/B/40677/2016-HMU1 ze dne 14. listopadu 2016 (§ 19 odst. 1 zákona o majetku státu).

2. Předmětem této Smlouvy jsou v souladu s odst. 1 tohoto článku tyto nemovité věci ve vlastnictví České republiky, s kterými je Krajské ředitelství policie Jihomoravského kraje příslušné hospodařit, včetně všech součástí a příslušenství:

- pozemek parcela č. 1705/4 ostatní plocha, neplodná půda, o výměře 609 m²,
- pozemek parcela č. 1709/3 ostatní plocha, manipulační plocha, o výměře 1761 m², jehož součástí je drobná stavba neevidovaná v katastru nemovitostí,
- pozemek parcela č. 1710 zastavěná plocha a nádvoří, o výměře 132 m², jehož součástí je jiná stavba bez čp/če,
- pozemek parcela č. 1728/8 ostatní plocha, jiná plocha, o výměře 156 m²,

vše v katastrálním území Štýřice, v obci Brno,

- pozemek parcela č. 1447/1 ostatní plocha, ostatní komunikace, o výměře 880 m²,

v katastrálním území Horní Heršpice, v obci Brno,

- pozemek parcela č. 225/1 ostatní plocha, zeleň, o výměře 10361 m²,
- pozemek parcela č. 225/163 ostatní plocha, zeleň, o výměře 1374 m²,
- pozemek parcela č. 225/171 ostatní plocha, jiná plocha, o výměře 249 m²,

vše v katastrálním území Řečkovice, v obci Brno,

(dále jen „**Pozemky Krajského ředitelství policie Jihomoravského kraje**“)

(Pozemky Města Brna a Pozemky Krajského ředitelství policie Jihomoravského kraje dále také společně jako „**Pozemky**“).

3. Pozemky Krajského ředitelství policie Jihomoravského kraje jsou popsány:

- ve znaleckém posudku č. 688-051/2021 ze dne 27. května 2021 zpracovaném znaleckým ústavem Nemovitost s.r.o., sídlem Štefánikova 113/7, 695 01 Hodonín, IČO:25523155 (nemovité věci v katastrálním území Štýřice, v obci Brno),
- ve znaleckém posudku č. 689-052/2021 ze dne 27. května 2021 zpracovaném znaleckým ústavem Nemovitost s.r.o., sídlem Štefánikova 113/7, 695 01 Hodonín, IČO:25523155 (pozemek parcela č. 1447/1 v katastrálním území Horní Heršpice, v obci Brno),
- ve znaleckém posudku č. 690-053/2021 ze dne 27. května 2021 zpracovaném znaleckým ústavem Nemovitost s.r.o., sídlem Štefánikova 113/7, 695 01 Hodonín, IČO:25523155 (nemovité věci v katastrálním území Řečkovice, v obci Brno).

4. Město Brno nečiní vlastnické právo Krajského ředitelství policie Jihomoravského kraje k Pozemkům Krajského ředitelství policie Jihomoravského kraje sporným ani pochybným.

III.

Smluvní strany si na základě této Smlouvy směřují Pozemky se všemi součástmi a příslušenstvím tak, že:

1. Město Brno převádí vlastnické právo k Pozemkům Města Brna na Českou republiku, s příslušností hospodařit pro Krajské ředitelství policie Jihomoravského kraje, a Česká republika Pozemky Města Brna přijímá do svého vlastnictví a do příslušnosti hospodařit pro Krajské ředitelství policie Jihomoravského kraje,

a současně

2. Česká republika - Krajské ředitelství policie Jihomoravského kraje převádí vlastnické právo k Pozemkům Krajského ředitelství policie Jihomoravského kraje na Město Brno a Město Brno Pozemky Krajského ředitelství policie Jihomoravského kraje přijímá do svého vlastnictví.

IV.

1. Obvyklá cena Pozemků Města Brna činí celkem částku ve výši 22.067.790,- Kč (slovy: dvacet dva milionů šedesát sedm tisíc sedm set devadesát korun českých) a je stanovena následovně:

- za pozemky parcela č. 197/2, parcela č. 199/1, parcela č. 199/2, vše v katastrálním území Veverí, v obci Brno činí částku ve výši 12.950.000,- Kč (slovy: dvanáct milionů devět set padesát tisíc korun českých), byla stanovena znaleckým posudkem č. 3262-7/2021 ze dne 19. ledna 2021,
- za pozemky parcela č. 1090, jehož součástí je garáž č.e. 2152, parcela č. 1091/2, oba v katastrálním území Královo Pole, v obci Brno činí částku ve výši 7.765.390,- Kč (slovy: sedm milionů sedm set šedesát pět tisíc tři sta devadesát korun českých), byla stanovena znaleckým posudkem č. 3263-8/2021 ze dne 22. ledna 2021,
- za pozemky parcela č. 933/21, parcela č. 943/3, oba v katastrálním území Pisárky, v obci Brno činí částku ve výši 1.352.400,- Kč (slovy: jeden milion tři sta padesát dva tisíc čtyři sta korun českých), byla stanovena znaleckým posudkem č. 3259-4/2021 ze dne 09. ledna 2021.

Převod Pozemků Města Brna podle této Smlouvy je jako dodání Pozemků Města Brna osvobozeno od daně z přidané hodnoty (dále jen „DPH“) dle ustanovení § 56 zákona č. 235/2004 Sb., o dani z přidané hodnoty, ve znění pozdějších předpisů.

Smluvní strany shodně konstatují, že Ministerstvo financí v souladu s ustanovením § 12 odst. 4 zákona o majetku státu udělilo předchozí souhlas č.j. MF-7794/2021/7205-3 ze dne 22. března 2021 Ministerstvu vnitra, resp. Krajskému ředitelství policie Jihomoravského kraje ke sjednání vyšší kupní ceny nepřesahující částku 22.067.790,- Kč (slovy: dvacet dva milionů šedesát sedm tisíc sedm set devadesát korun českých) za pozemky parcela č. 197/2, parcela č. 199/1, parcela č. 199/2, vše v katastrálním území Veverí, v obci Brno, parcela č. 1090, jehož součástí je garáž č.e. 2152, parcela č. 1091/2, oba v katastrálním území Královo Pole, v obci Brno, parcela č. 933/21, parcela č. 943/3, oba v katastrálním území Pisárky, v obci Brno ve vlastnictví Města Brna nabývané za úplaty do vlastnictví České republiky.

2. Cena Pozemků Krajského ředitelství policie Jihomoravského kraje činí celkem částku ve výši 46.753.150,- Kč (slovy: čtyřicet šest milionů sedm set padesát tři tisíc jedno sto padesát korun českých) a je stanovena následovně:

- za pozemky parcela č. 1705/4, parcela č. 1710, jehož součástí je jiná stavba bez čp/če, parcela č. 1709/3, jehož součástí je drobná stavba neevidovaná v katastru nemovitostí, parcela č.

1728/8, vše v katastrálním území Štýřice, v obci Brno činí částku ve výši 9.569.000,- Kč (slovy: devět milionů pět set šedesát devět tisíc korun českých), byla stanovena znaleckým posudkem č. 688-051/2021 ze dne 27. května 2021,

- za pozemek parcela č. 1447/1 v katastrálním území Horní Heršpice, v obci Brno činí částku ve výši 1.584.000,- Kč (slovy: jeden milion pět set osmdesát čtyři tisíc korun českých), byla stanovena znaleckým posudkem č. 689-052/2021 ze dne 27. května 2021,
- za pozemky parcela č. 225/1, parcela č. 225/163, parcela č. 225/171, vše v katastrálním území Řečkovice, v obci Brno činí částku ve výši 35.600.150,- Kč (slovy: třicet pět milionů šest set tisíc jedno sto padesát korun českých), byla stanovena znaleckým posudkem č. 690-053/2021 ze dne 27. května 2021.

Krajské ředitelství policie Jihomoravského kraje při směně vystupuje podle § 5 odst. 4 zákona č. 235/2004 Sb., o dani z přidané hodnoty, ve znění pozdějších předpisů, jako osoba, která se nepovažuje za osobu povinnou k dani.

3. Město Brno uhradí Krajskému ředitelství policie Jihomoravského kraje částku **24.685.360,- Kč** (slovy: dvacet čtyři miliony šest set osmdesát pět tisíc tři sta šedesát korun českých) jako **rozdíln cen** směřovaných Pozemků v plné výši na účet Krajského ředitelství policie Jihomoravského kraje uvedený v záhlaví této Smlouvy, a to nejpozději do 30 (slovy: třiceti) kalendářních dnů ode dne doručení vyrozumění o provedení vkladu vlastnických práv dle této Smlouvy do katastru nemovitostí z příslušného katastrálního úřadu. V případě, že tato částka nebude ve stanovený termín uhrazena, zakládá to právo Krajskému ředitelství policie Jihomoravského kraje na odstoupení od této Smlouvy.

V.

1. Smluvní strany prohlašují, že jim nejsou známa žádná zástavní práva, služebnosti, práva stavby, předkupní práva třetích osob, zákazy zatížení nebo zcizení věci, ani jiná věcná práva třetích osob či právní vady, přičemž převáděné Pozemky zůstanou prosty těchto práv nebo vad i k datu převodu vlastnických práv dle této Smlouvy.

Výše uvedené platí vyjma:

- služebností zapsaných na příslušných listech vlastnictví v katastru nemovitostí ke dni platnosti této Smlouvy
- práv a povinností pronajímatele Města Brna z nájemní smlouvy č. 60052005 uzavřené dne 25. ledna 2006 s Českou republikou – Ministerstvem vnitra, IČO: 00007064 jako nájemcem, ve věci nájmu pozemku parcela č. 199/1 v katastrálním území Veveří, v obci Brno za účelem jeho využití jako manipulační a parkovací plochy, pozemku parcela č. 199/2 v katastrálním území Veveří, v obci Brno za účelem úpravy vztahu mezi vlastníkem stavby a vlastníkem pozemku, pozemku parcela č. 197/2 v katastrálním území Veveří, v obci Brno za účelem úpravy vztahu mezi vlastníkem pozemku a uživatelem stavby, nájem dle výše uvedené nájemní smlouvy je sjednán na dobu neurčitou. Smluvní strany berou na vědomí, že ode dne 01. ledna 2009, tj. ode dne účinnosti zákona č. 273/2008 Sb., o Policii České republiky, vystupuje na straně nájemce Krajské ředitelství policie Jihomoravského kraje. Smluvní strany berou na vědomí, že ke dni právních účinků vkladu vlastnického práva k pozemkům parcela č. 199/1, parcela č. 199/2, parcela č. 197/2, vše v katastrálním území Veveří, v obci Brno pro Krajské ředitelství policie Jihomoravského kraje dle této Smlouvy do katastru nemovitostí dojde k zániku tohoto nájemního vztahu splynutím ve smyslu ustanovení § 1993 Občanského zákoníku
- práv a povinností pronajímatele Města Brna z nájemní smlouvy č. 62022018 uzavřené dne 10. září 2002 s Českou republikou – Ministerstvem vnitra, IČO: 00007064 jako nájemcem, ve věci nájmu pozemků parcela č. 1090, jehož součástí je garáž č.e. 2152, parcela č. 1091/2, oba v katastrálním území Královo Pole, v obci Brno za účelem parkování služebních vozidel, provádění výcviku a služební přípravy policistů Obvodního oddělení Policie ČR Brno-Královo Pole na dobu neurčitou. Smluvní strany berou na vědomí, že ode dne 01. ledna 2009, tj. ode dne účinnosti zákona č. 273/2008 Sb., o Policii České republiky, vystupuje na straně nájemce Krajské ředitelství policie Jihomoravského kraje. Smluvní strany berou na vědomí, že ke dni právních účinků vkladu vlastnického práva k pozemkům parcela č. 1090, jehož součástí je garáž č.e. 2152, parcela č. 1091/2, oba v katastrálním území Královo Pole, v obci Brno pro Krajské ředitelství policie Jihomoravského kraje dle této Smlouvy do katastru nemovitostí dojde k zániku tohoto nájemního vztahu splynutím ve smyslu ustanovení § 1993 Občanského zákoníku.

2. Smluvní strany shodně konstatují, že na pozemku parcela č. 199/2 v katastrálním území Veveří, v obci Brno je umístěn objekt výroby bez čp/če ve vlastnictví České republiky, s příslušností hospodařit s tímto objektem pro Krajské ředitelství policie Jihomoravského kraje. Smluvní strany shodně konstatují, že na pozemku parcela č. 197/2 v katastrálním území Veveří, v obci Brno se nachází stavba bez čp/če nezapsaná v katastru nemovitostí.

3. Krajské ředitelství policie Jihomoravského kraje bere na vědomí, že pozemky parcela č. 933/21, 943/3, oba v katastrálním území Pisárky, v obci Brno jsou dotčeny uložením jednotné kanalizační stoky DN700/1050 uložené v ocelové chrániče včetně jejího ochranného pásma, uložením vodovodního řadu DN 300 včetně jeho ochranného pásma, vše ve vlastnictví Města Brna.

4. Krajské ředitelství policie Jihomoravského kraje bere na vědomí, že v zájmovém území pozemků parcela č. 933/21, parcela č. 943/3, oba v katastrálním území Pisárky, v obci Brno se nachází podzemní vedení VN.

5. Město Brno se zavazuje umožnit a zachovat bezplatně přístup, příjezd a výjezd přes pozemky parcela č. 1709/3 a parcela č. 1728/8, oba v katastrálním území Štýřice, v obci Brno pro účely realizované stavby mycí linky v areálu Krajského ředitelství policie Jihomoravského kraje – Brno/Pražákova/sklady. Zákes tvoří přílohu č. 1 této Smlouvy.

6. Město Brno bere na vědomí, že v pozemku parcela č. 1447/1 v katastrálním území Horní Heršpice, v obci Brno vede plynovodní přípojka státní organizace Správa železnic, přičemž na vedení této sítě je mezi Správou železnic, státní organizací a Krajským ředitelstvím policie Jihomoravského kraje sjednána smlouva o zřízení služebnosti. Krajské ředitelství policie Jihomoravského kraje se zavazuje, že vklad práva odpovídajícího služebnosti dle smlouvy o zřízení služebnosti uvedené v předchozí větě tohoto odstavce do katastru nemovitostí bude proveden do dne platnosti této Smlouvy. Krajské ředitelství policie Jihomoravského kraje se dále zavazuje, že do dne podání návrhu na vklad vlastnických práv dle této Smlouvy nebudou sjednány z jeho strany žádné další závazky, služebnosti, práva či povinnosti zatěžující Pozemky Krajského ředitelství policie Jihomoravského kraje.

7. Smluvní strany prohlašují, že si směřované Pozemky prohlédly a jsou seznámeny s jejich skutečným stavem. Pozemky jsou blíže popsány ve znaleckých posudcích blíže specifikovaných v čl. I. odst. 3 a v čl. II. odst. 3 této Smlouvy.

VI.

1. Smluvní strany nabydou vlastnické právo ke směřovaným Pozemkům vkladem do katastru nemovitostí s právními účinky k okamžiku podání návrhu na vklad vlastnických práv dle této Smlouvy ke Katastrálnímu úřadu pro Jihomoravský kraj, Katastrální pracoviště Brno-město. Smluvní strany se dohodly, že návrh na vklad vlastnických práv dle této Smlouvy podá Krajské ředitelství policie Jihomoravského kraje bez zbytečného odkladu po nabytí účinnosti této smlouvy.
2. Smluvní strany souhlasí s tím, aby na základě této Smlouvy provedl Katastrální úřad pro Jihomoravský kraj, Katastrální pracoviště Brno-město, odpovídající změny na listech vlastnictví.
3. Protokolární předání a převzetí směřovaných Pozemků bude realizováno, a to ve lhůtě do 30 (slovy: třiceti) kalendářních dnů ode dne, kdy Město Brno uhradí Krajskému ředitelství policie Jihomoravského kraje doplatek ceny dle čl. IV. odst. 3 Smlouvy. Spolu s předáním směřovaných Pozemků jsou si Smluvní strany povinny předat veškerou dokumentaci, kterou mají k dispozici, a uzavřené smlouvy, které se směřovaných Pozemků týkají.
4. Smluvní strany výslovně sjednávají, že nebezpečí škody na směřovaných Pozemcích přechází na Smluvní strany okamžikem, kdy bude proveden vklad vlastnických práv dle této Smlouvy do katastru nemovitostí.
5. Smluvní strany tímto ve smyslu ustanovení § 1765 odst. 2 Občanského zákoníku výslovně prohlašují, že na sebe přebírají nebezpečí změny okolností.

6. Smluvní strany prohlašují, že si nejsou vědomy žádné skutečnosti, která by v důsledku uzavření této Smlouvy mohla mít za následek neplatnost převodu směřovaných Pozemků, nebo která by platnost takového úkonu mohla zpochybnit či ohrozit.
7. V případě, že katastrální úřad přeruší řízení o vkladu vlastnických práv založených touto Smlouvou nebo zamítne vklad vlastnických práv do katastru nemovitostí z jakéhokoliv důvodu, zavazují se Smluvní strany učinit veškeré kroky směřující k odstranění vad návrhu, popř. si k tomu navzájem poskytnou součinnost.
8. Nebude-li na základě této Smlouvy povolen vklad vlastnických práv do katastru nemovitostí z jakéhokoliv důvodu, zavazují se Smluvní strany, že uzavřou novou směnnou smlouvu, jejímž obsahem bude převod vlastnických práv ke směřovaným Pozemkům a za ceny dle čl. IV. této Smlouvy za předpokladu dodržení zákona o majetku státu, a to nejpozději do 3 (slovy : tři) měsíců ode dne pravomocného zamítnutí vkladu vlastnických práv dle této Smlouvy katastrálním úřadem, a v případě, že bude nutné smlouvu znovu projednat kolektivními orgány Města Brna, nejpozději do 6 (slovy : šesti) měsíců ode dne pravomocného zamítnutí vkladu vlastnických práv dle této Smlouvy do katastru nemovitostí.

VII.

1. Tato Smlouva nabývá platnosti dnem udělení schvalovací doložky příslušného ministerstva dle ustanovení § 22 zákona o majetku státu. Bez tohoto schválení je tato Smlouva neplatná dle ustanovení § 44 odst. 4 zákona o majetku státu.
2. Smlouva nabývá účinnosti dnem jejího zveřejnění v registru smluv v souladu se zákonem č. 340/2015 Sb., o zvláštních podmínkách účinnosti některých smluv, uveřejňování těchto smluv a o registru smluv (zákon o registru smluv), ve znění pozdějších předpisů.
3. Krajské ředitelství policie Jihomoravského kraje zašle tuto Smlouvu správci registru smluv k uveřejnění bez zbytečného odkladu po obdržení schválené Smlouvy příslušným ministerstvem. Krajské ředitelství policie Jihomoravského kraje předá Městu Brnu potvrzení o uveřejnění Smlouvy v registru smluv podle ustanovení § 5 odst. 4 zákona č. 340/2015 Sb., o zvláštních podmínkách účinnosti některých smluv, uveřejňování těchto smluv a o registru smluv (zákon o registru smluv), ve znění pozdějších předpisů.
4. Smluvní strany prohlašují, že skutečnosti uvedené v této Smlouvě nepovažují za obchodní tajemství ve smyslu ustanovení § 504 Občanského zákoníku a udělují svolení k jejich užití a uveřejnění bez stanovení jakýchkoli dalších podmínek.
5. Smluvní strany berou na vědomí, že jsou svými projevy vázány od okamžiku nabytí platnosti této Smlouvy.
6. Smluvní strany se dohodly, že podstatné písemnosti týkající se smluvního vztahu založeného touto Smlouvou budou doručovány Smluvními stranami prostřednictvím datové schránky, jíž Smluvní strany disponují v souladu se zákonem č. 300/2008 Sb., o elektronických úkonech a autorizované konverzi dokumentů, ve znění pozdějších předpisů, není-li ve Smlouvě sjednáno jinak.
7. Město Brno prohlašuje, že je povinným subjektem dle zákona č. 106/1999 Sb., o svobodném přístupu k informacím, ve znění pozdějších předpisů.
8. Jsou-li v této Smlouvě uvedeny přílohy, tvoří její nedílnou součást. Slova s významem v jednotném čísle v případech, kdy to umožňují souvislosti, zahrnují rovněž číslo množné a naopak.
9. Práva a povinnosti výslovně v této Smlouvě neupravené se řídí platnými a účinnými právními předpisy České republiky, zejména pak příslušnými ustanoveními Občanského zákoníku a zákona o majetku státu.

10. Stanou-li se jednotlivá ustanovení této Smlouvy neúčinnými, neplatnými nebo neproveditelnými nebo obsahuje-li Smlouva mezery, není tímto dotčena účinnost, platnost anebo proveditelnost ostatních ustanovení. Namísto neúčinného, neplatného nebo neproveditelného ustanovení musí být sjednáno takové ustanovení, které co možná nejvíce odpovídá smyslu a účelu původního ustanovení a úmyslu Smluvních stran vyjádřenému ve Smlouvě. Totéž platí i v případě mezer Smlouvy; v takovém případě musí být sjednáno takové ustanovení, které bude nejvíce odpovídat tomu, co by bývalo bylo sjednáno, kdyby Smluvní strany vzaly tyto okolnosti v úvahu již při uzavírání Smlouvy.
11. Smluvní strany se zavazují, že v případě sporu, který vznikne z této Smlouvy nebo v souvislosti se Smlouvou, se pokusí o vyřešení tohoto sporu mediačním jednáním, v případě neúspěšné mediace uplatní své sporné právo v soudním řízení.
12. Smluvní strany se dohodly, že jakékoliv změny a doplňky této Smlouvy jsou možné pouze písemnou formou, v podobě oboustranně uzavřených, vzestupně číslovaných dodatků Smlouvy. Písemná forma je nezbytná i pro právní úkony směřující k ukončení Smlouvy.
13. Tato Smlouva představuje úplnou shodu Smluvních stran o předmětu směny a nahrazuje veškerá předešlá ujednání stran jak ústní, tak písemná.
14. Smluvní strany prohlašují, že se řádně seznámily s obsahem této Smlouvy, že tato Smlouva byla sepsána podle jejich pravé, omylu prosté a svobodné vůle, vážně a srozumitelně, nikoliv v tísní za nápadně nevýhodných podmínek a na důkaz souhlasu s obsahem této Smlouvy připojují své podpisy.
15. Tato Smlouva je vyhotovena v šesti stejnopisech, z nichž Město Brno obdrží dva stejnopisy, Krajské ředitelství policie Jihomoravského kraje obdrží dva stejnopisy, jeden stejnopis je určen pro účely řízení o povolení vkladu vlastnických práv dle této Smlouvy do katastru nemovitostí a jeden stejnopis je určen pro příslušné ministerstvo.

Doložka

dle § 41 zákona č. 128/2000 Sb. o obcích (obecní zřízení), ve znění pozdějších předpisů

1. Záměr Města Brna směnít Pozemky Města Brna byl zveřejněn zákonem stanoveným způsobem ode dne do dne
2. Směna Pozemků dle této Smlouvy a tato Smlouva byly schváleny na zasedání Zastupitelstva města Brna č. Z8/..... konaného dne, bod č.

V Brně dne

V Brně dne

JUDr. Markéta Vaňková
primátorka
(Město Brno)

brig. gen. Ing. Leoš Tržil, MBA
ředitel krajského ředitelství
(Krajské ředitelství policie Jihomoravského kraje)

