

Z8/31. zasedání Zastupitelstva města Brna
konané dne 7.9.2021

20. Návrh rozpočtového opatření - Fotbalové centrum Brno - Lužánky

Anotace

Zastupitelstvu města Brna je předkládán materiál, jehož předmětem je Informační a revizní zpráva o nevyhovujícím stavu areálu Fotbalového centra Brno-Lužánky a návrh na provedení rozpočtového opatření z důvodu zajištění finančních prostředků na akci „Fotbalové centrum Brno - Lužánky“.

Návrh usnesení

Zastupitelstvo města Brna

- bere na vědomí** Informační a revizní zprávu o nevyhovujícím stavu areálu Fotbalového centra Brno-Lužánky
- schvaluje** rozpočtové opatření dle tabulky, která tvoří přílohu č....tohoto zápisu, z důvodu zajištění finančních prostředků na akci „Fotbalové centrum Brno - Lužánky“

Stanoviska

- Materiál byl předložen Radě města Brna na schůzi č. R8/168 konanou dne 1.9.2021.
- Materiál byl předložen Finančnímu výboru ZMB na zasedání konané dne 1.9.2021.

Podpis zpracovatele pro archivaci

Zpracovatel

Elektronicky podepsáno

Mgr. Petr Božek

vedoucí odboru - Odbor sportu

30.8.2021 v 10:30

Garance správnosti, zákonnosti materiálu

Spolupodepisovatel

Elektronicky podepsáno

Ing. Aleš Doležal

vedoucí úseku - Úsek 1. náměstka primátorky

30.8.2021 v 09:36

Obsah materiálu

Návrh usnesení	1 - 1
Obsah materiálu	2 - 2
Důvodová zpráva	3 - 3
Příloha (FCB_Revizni_zprava.pdf)	4 - 11
Příloha (FCB_Informacni_zprava.pdf)	12 - 16
Příloha k usnesení (RO_FCB.pdf)	17 - 17

Důvodová zpráva

Na základě Smlouvy o provozování uzavřené mezi městem Brnem a společností STAREZ-SPORT, a.s. bude ke dni 1.10.2021 předáno k provozování sportoviště Lužánky. Předávanými sportovišti jsou umělá tráva a komplex původního fotbalového stadionu Za Lužánkami. Sportoviště je předáváno v zanedbaném a rizikovém stavu. Areál bude v budoucnu sloužit pro přípravu a trénink převážně mládeže různých sportovních organizací.

Plocha původního stadionu je řešena projektem z Participativního rozpočtu SMB formou revitalizace přírodní trávy, zavlažování a vybudování zázemí.

Po převzetí areálu se však musí zajistit opravy nutné k celoročnímu provozu hřiště s umělou trávou. Musí být položen nový umělý povrch, opraveny obrubníky a žlaby okolo hřiště. Hřiště se nachází na místě, kde není zajištěna žádná šatna, sociální zařízení (sprchy a WC), přístup do areálu je volný, nijak zabezpečený. Součástí areálu jsou momentálně nefunkční stožáry s umělým osvětlením.

Byla provedena revize elektrického zařízení s výsledkem, že elektrické zařízení není z hlediska bezpečnosti schopno bezpečného provozu (přílohou - zpráva ze dne 16.8.2021).

Z tohoto důvodu byl, z úrovně společnosti STAREZ-SPORT, a.s., vytvořen předběžný rozpočet projektu, kdy celková cena byla stanovena na cca 10,6 mil. Kč včetně DPH.

Oprava povrchu, oprava podloží, obrubníků, žlabů, tribuny	7 500 000,- Kč s DPH
Oprava světel a rozvodů	1 400 000,- Kč s DPH
Oprava plotu	200 000,- Kč s DPH
Šatny z unimobuněk včetně sociálního zázemí (investice)	1 500 000,- Kč s DPH

Zahájení prací se předpokládá ve 4. čtvrtletí 2021, v závislosti na klimatických podmínkách.

Potřebné finanční prostředky jsou řešeny v rámci rozpočtu Odboru sportu MMB v celkové výši 7 mil. Kč, přesunem z položek, které nebudou v letošním roce již čerpány a přesunem z rozpočtu Odboru školství a mládeže MMB ve výši 3 mil. Kč. Zbylé finanční prostředky do výše předpokládaného rozpočtu budou řešeny z rozpočtu Odboru sportu MMB.

Stanoviska dotčených orgánů:

- Materiál byl předložen Radě města Brna na schůzi č. R8/168 konanou dne 1.9.2021.
- Materiál byl předložen Finančnímu výboru ZMB na zasedání konané dne 1.9.2021.

Zpráva o revizi elektrického zařízení

ČSN 33 1500, 33 2000-6 ed.2, 33 2000-4-41 ed.3, 33 2000-7-714

Číslo revize: MR.98.20.JC
Druh revize: **MIMOŘÁDNÁ**
Druh instalace: STÁVAJÍCÍ
Revize zahájena: 16.8.2021
Revize ukončena: 16.8.2021
Revize vypracována: 16.8.2021
Revizní technik: J [REDACTED]
T [REDACTED]
Evidenční číslo: 11081/7/17/R-EZ-E1A

Místo revize: Areál fotbalového hřiště
FC Nordic Brno

Provozovatel el. zařízení: FC Nordic Brno

Objednatel: STRAREZ SPORT a.s.
Křídlovická 911/34
603 00 Brno

Použité měřicí přístroje: EUROTTEST EASY v.č. 11410501, KL č.4293/2020


Celkový posudek:

Elektrické zařízení v rozsahu této revizní zprávy NENÍ z hlediska bezpečnosti schopno bezpečného provozu.

Termín příští revize: Doporučuji provádět dle ČSN 33 1500, 33 2000-6, 33 2000-7-714

Rozdělovník: 3x provozovatel, 1x objednatel, 1x RT

Přílohy: 0

	
převzal, dne, podpis	Revizní technik

Rozsah revidovaného zařízení:

Revize řeší pevnou elektrickou instalaci osvětlení areálu sportoviště FC Nordic Brno, Brno Královo pole

- Přívodní napájení pro osvětlení
- Stožáry s osvětlením vč. svítidel
- Napájecí kabeláž k osvětlení
- Rozváděče s jištěním a výzbrojí pro osvětlení
- Ovládání osvětlení
- Uzemnění

Předmětem revize není:

- Stávající rozváděče hlavního napájení osvětlení (umístěno v hotelu BOBY)
- Elektroinstalaci v budovách
- Přípojka distributora

Předložená dokumentace:

Provozovatel nepředložil projektovou dokumentaci

Přílohy:

- Bez příloh

Základní údaje:

Jmenovité napětí a druhy sítí:

(ČSN 33 0120 a ČSN EN 61293)

3 PEN, 50Hz, 400/230V AC, TN-C

1 NPE, 50Hz, 230V AC, TN-S

Napájecí soustava, hlavní rozvody

Přívod ke svítidlu

Rozdělení sítě na TN-S je provedeno v rozváděčích výzbroje pro osvětlení

Ochrana před úrazem elektrickým proudem:

(ČSN 33 2000-4-41 ed.3)

Základní ochrana

Ochrana před nebezpečným dotykem živých částí elektrických zařízení do 1000VAC a 1500VDC:

- přepážky a kryty
- základní izolací

Ochrana při poruše

Ochrana před nebezpečným dotykem neživých částí elektrických zařízení do 1000 VAC a 1500 VDC:

- automatickým odpojením od zdroje
- dvojitá nebo zesílená izolace
- pospojováním, uvedením na stejný potenciál
- doplňková proudovým chráničem

Vnější vlivy a prostory z hlediska úrazu el. proudem:

(ČSN 33 2000-5-51 ed.3, ČSN 33-2000-4-41 ed.3)

Provozovatelem nebyl předložen protokol vnějších vlivů a proto jsou v rámci této revize posuzovány RT takto:

Prostor venkovní

nebezpečný

AA8, AB8, AC1, AD4, AE4, AF2, AG1, AH1, AK1, AL2, AP1, AR2, AS2, BA1

Toto stanovení VV však nenahrazuje protokol VV vypracovaný projektantem nebo odbornou komisí.

Doporučuji provozovateli vypracovat protokol vnějších vlivů odbornou komisí.

Popis revidovaného zařízení:

Zdroj el. proudu:

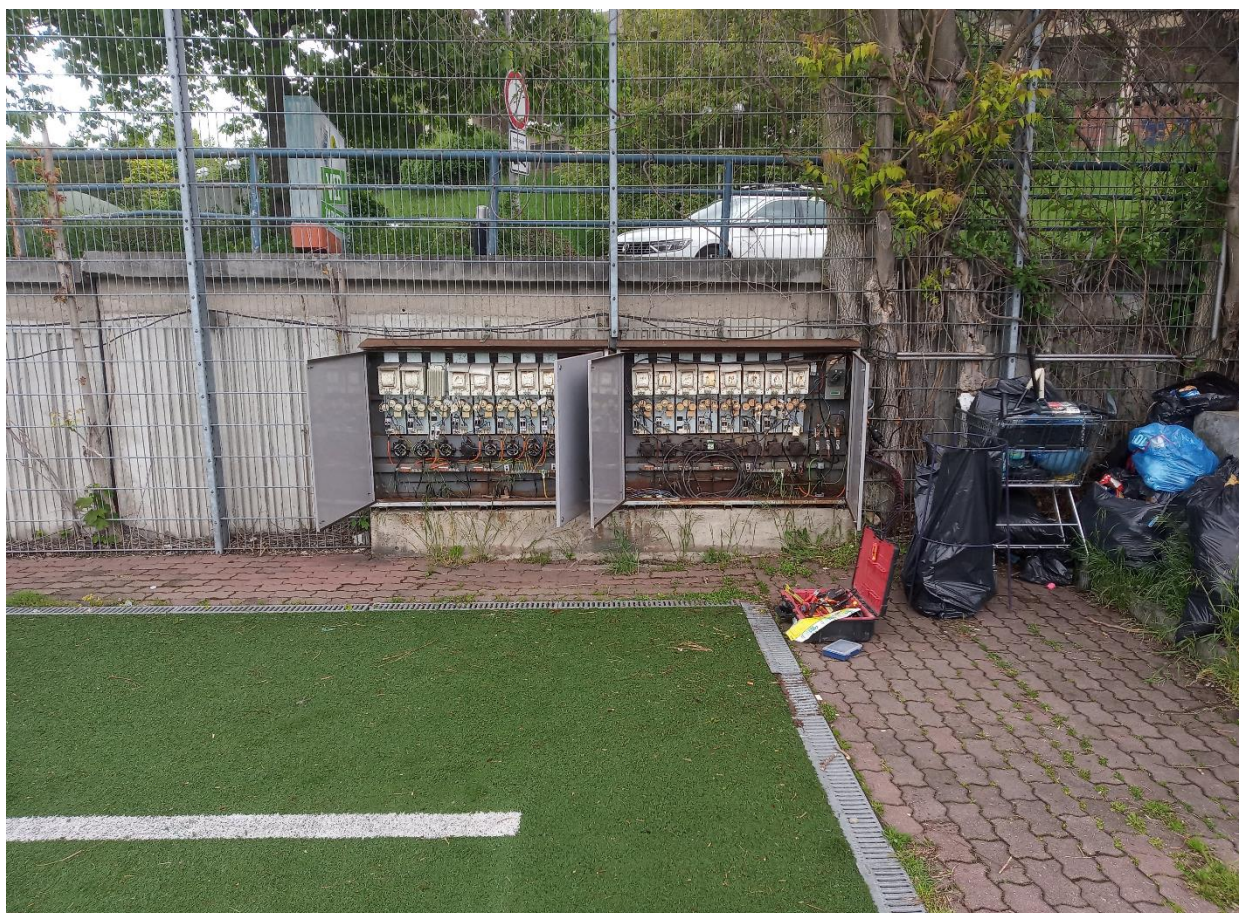
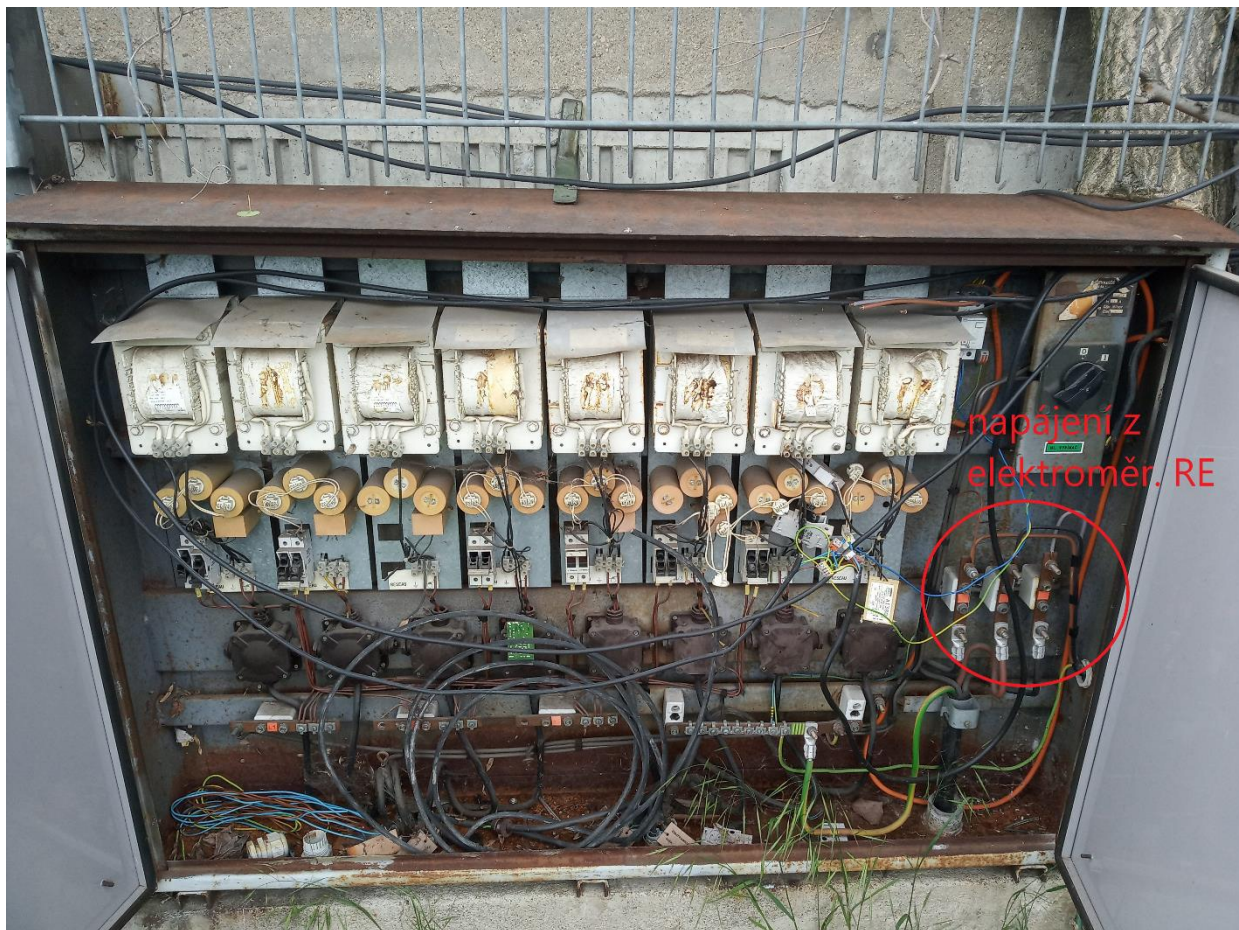
Hlavní napájení objektu je provedeno z elektroměrového rozváděče ESTA ER112/NKP, ve kterém je umístěno přímé měření el.energie s hlavním jističem B32/3. Rozváděč je dimenzován na 40A. Tento rozvaděč je napájen hlavním domovním vedením (HDV) CYKY 4x16mm² z přípojkové skříňě distributora EG.D (v rámci prohlídky nebylo zjištěno přesné místo napojení)



Elektroměrový rozvaděč je umístěn na hranici areálu u bočního vstupu do objektu, na pravé straně vstupní branky.



Z elektroměrového rozváděče veden kabel CYKY 4x10mm² zemí v PVC chráničce do plechového rozvaděče, který slouží pro napájení osvětlení hřiště – pro stožár č.4



Z tohoto rozvaděče jsou napájeny nově osazené LED halogeny, které jsou umístěny v polovině stožáru – jedná se celkem o 8ks.

Osvětlení:

Stávající výbojky:

Použitý typ - jedná se o metalhalogenové výbojkové svítidlo 2000W s tlumivkou a zapalovačem. Zdroje jsou umístěny následovně – v každém rohu hřiště cca 3m od rohu je umístěn cca 20m ocelový stožár, na kterém je usazeno 16 ks svítidel (umístění a nosném výložníku).

Pro napájení těchto svítidel je užito v blízkosti stožáru oceloplechové rozvodnice, ve které jsou umístěny tlumivky, zapalovače, jištění (viz foto výše). Pro každé svítidlo je samostatná tlumivka, zapalovač, jištění.

Ovládání těchto svítidel se provádí z budovy kabin (zadní část hřiště), hlavní řídicí jednotka je však umístěna v budově hotelu BOBY (nepřístupná bez povolení zástupce hotelu). **Dle dostupných informací je jednotka mimo provoz a nefunkční!!!**

Nové LED halogeny:

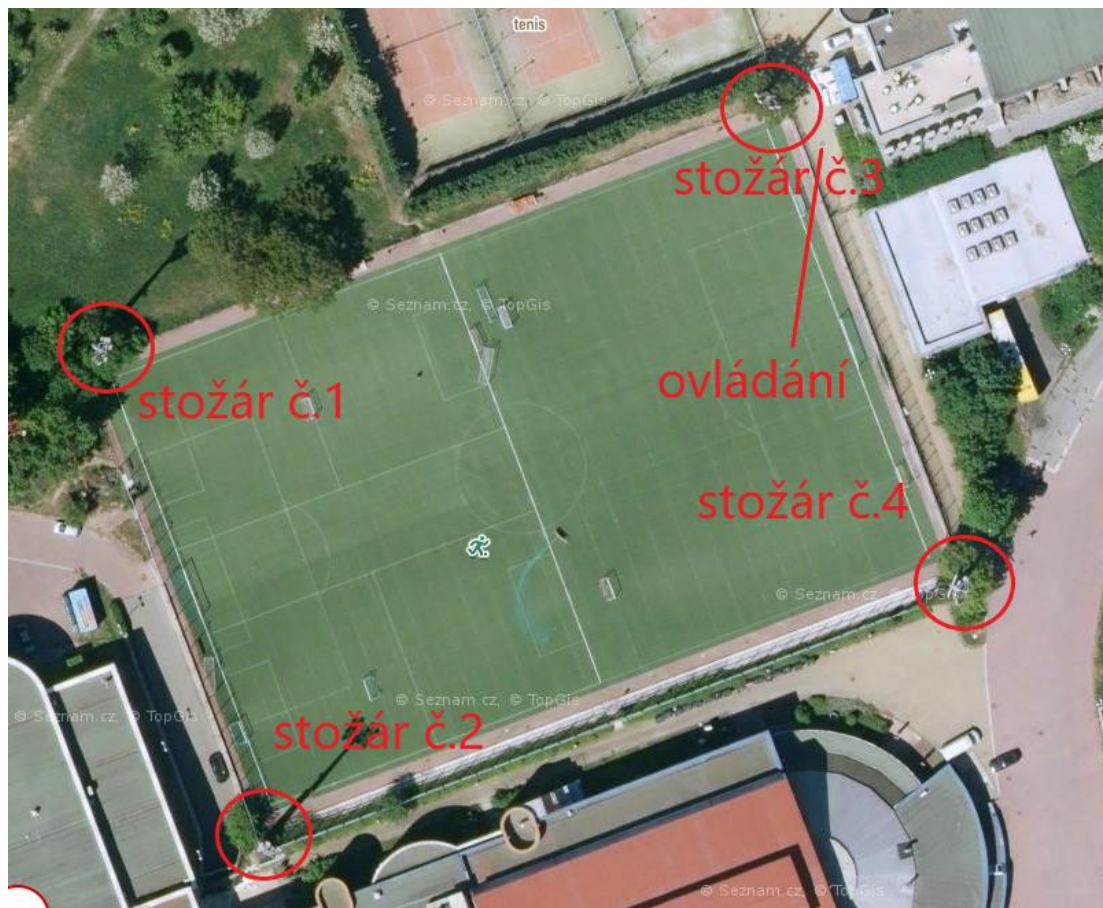
Dále je užito na stožárech i nově instalované LED osvětlení (na každém stožáru 2ks). V době prohlídky nebylo možno zjistit výkon svítidel (zřejmě 230 - 300W)

Ovládání těchto svítidel se provádí z budovy kabin (zadní část hřiště)

Současný stav napájení / ovládání osvětlení:

Nové LED halogeny jsou napájeny přes rozvaděč č.4 (viz foto výše), ovládání je v prostoru kabin, kabeláž je vedena na povrchu bez ochrany s přichycením na oplocení areálu.

Stávající výbojková svítidla jsou mimo provoz – nefunkční řídicí jednotka, nefunkční výbojky ve svítidlech, chybí pojistky pro svítidla, zkratované a vyhořelé tlumivky, rozstřelené zapalovače, značná vlhkost v rozvaděčích. Kabeláž je vedena zemí a uvnitř stožáru.



Rozváděče pro osvětlení:

Je užit 2ks oceloplechových rozvodnic v blízkosti každého stožáru. Napájení těchto rozváděčů je provedeno samostatným kabelem AYKY 4x50 z rozváděče umístěného v hotelu BOBY (nepřístupné bez povolení zástupce hotelu), pro každý stožár samostatný kabel. Rozváděče nebylo možno posoudit, není osazen výrobní štítek.

Kabeláž

Pro hlavní rozvod mezi rozváděči je použit typ AYKY 4x50 mm².
Uložení kabeláže – v zemi.

Z rozváděčů ke svítidlu je použit typ CYKY-J 3x2,5 mm²
Uložení kabeláže – ve stožáru VO, bez chráničky

Nové LED Halogeny typ CYKY-J 3x1,5/2,5 mm²
Uložení je na povrchu volně

Uzemnění, doplňující ochranné pospojování

Ocelové stožáry jsou uzemněny páskem FeZn 30/4 a drátem FeZn 10. Rozváděče jsou uzemněny vodičem CY10. Neuzemněné dveře rozváděčů.
(ČSN 33 2000-5-54, 33 2000-4-41 ed.3)

Ochrana proti přepětí:

Vnější ochrana je tvořena uzemněním stožáru - páskem FeZn 30/4+drát FeZn 10.
Vnitřní ochrana není osazena.

Prohlídka: ČSN 33 2000-6 ed.2:

Provedenou prohlídkou bylo zjištěno, že trvale připojené elektrické předměty, které jsou součástí pevné instalace jsou v souladu s bezpečnostními požadavky příslušných norem, jsou řádně zvoleny a instalovány v souladu s IEC, ČSN, EN a návody výrobců a nejsou viditelně poškozena nebo vadná do té míry, že by byla ohrožena bezpečnost. Prohlídka zahrnovala:

- Způsob ochrany před úrazem elektrickým proudem (ČSN 33 2000-4-41 a ČSN EN 61140 ed.2)
- Použití protipožárních přepážek a jiných opatření na ochranu před šířením ohně a před tepelnými účinky ČSN 33 2000-4-42, ČSN 33 2000-5-52, ČSN 730802
- Volby vodičů s ohledem na proudovou zatížitelnost (dimenzování a jištění) a úbytek napětí ČSN 33 2000-5-523 ed.2, 33 2000-5-52, 33 2000-4-43
- Volby, seřízení, selektivitu a koordinaci ochranných a kontrolních (monitorovacích přístrojů) ČSN 33 2000-5-53
- Volby, umístění a instalaci vhodných přepětových ochran SPD ČSN 33 2000-5-53
- Použití a vhodné umístění vhodných odpojovacích a spínacích přístrojů ČSN 33 2000-4-46
- Volby předmětů, zařízení a ochranných opatření přiměřených k vnějším vlivům mechanickým namáháním ČSN EN 60 529, ČSN 33 2000-4-42, 33 2000-5-51, 33 2000-5-52
- Označení nulových N a ochranných vodičů PE, PEN (ČSN 33 2000-5-51, ČSN EN 60446)
- Vybavení schématy, výstražnými nápisy nebo dalšími podobnými informacemi (ČSN ISO 3864: 1995)
- Označení obvodů, nadproudových ochranných přístrojů, spínačů, svorek ČSN 33 2000-5-51
- Odpovídající způsob zakončování a spojování kabelů a vodičů ČSN 33 2000-5-51, 33 2000-5-52
- Uložení vodičů a kabelů ČSN 33 2000-5-52
- Volby a instalace uzemnění, ochranných vodičů a jejich připojování ČSN 33 2000-5-54
- Přístupnosti zařízení z hlediska jeho ovládání, značení a údržby (ČSN 33 2000-5-51, ČSN EN 50110-1)

- Opatření proti elektromagnetickému rušení ČSN 33 2000-4-444
- Zda neživé části jsou spojeny s uzemněním ČSN 33 2000-4-41
- Volbu stavu elektrického vedení ČSN 33 2000-5-52

Zkouška: ČSN 33 2000-6 ed.2:

- Spojitost ochranných vodičů a vodičů pro pospojování
- Izolační odpor elektrické instalace
- Zkouška polarity
- Automatického odpojení od zdroje
- Zkouška proudového chrániče, včetně testovacích tlačítek
- Pořadí fází
- Funkční zkoušky na zařízení
- Úbytku napětí

Měření: ČSN 33 2000-6 ed.2, 33 2000-4-41 ed.3

Provedeno měření ve smyslu elektrických veličin pro použité typy ochrany před úrazem el. proudem v rámci revize popisovaného zařízení.

Kontrola spojitosti ochranných vodičů – ČSN 33 1500, ČSN 33 2000-6 ed.2 čl.6.4.3.2, ČSN 33 2000-5-54 čl.543

Vzájemně jsou vodiče spojeny ochranné vodiče PE, PEN. Naměřené přechodové odporu nepřesáhly v žádném spoji hodnotu **0,1 Ω**. Maximální hodnota přechodového odporu mezi dvěma vodivými částmi současně přístupnými dotyku nesmí překročit hodnotu **$R \leq U_{dot}/I_a$**

Max. – 0,05 Ω

Měření izolačního odporu - ČSN 33 2000-6 ed.2 čl.6.4.3.3, této normě vyhověly a nepoklesly pod normativní hodnotu **1 MΩ**, SELV **0,5 MΩ**

Izolační odpor byl změřen na hlavním přívodu z ER – 20MΩ

U přívodů pro osvětlení zdrojů nebylo možno změřit – zdroje zapojeny

Měření impedance vypínací smyčky – ČSN 33 2000-6 ed.2 čl.6.4.3.7.3

Pro spolehlivé vypnutí nadproudového prvku nesmí impedance poruchové smyčky překročit hodnotu:

$Z_s \times I_a \leq U_0$ ČSN 33 2000-4-41 ed.3

Měření bylo provedeno na nevdálenějším místech obvodu.

Hlavní přívod z ER

0,32ohm

Měření odporu zemniče R_z – dle ČSN 33 2000-6 čl.6.4.3.7.2

Metoda C1 - 3 bodová metoda, proudové a napěťové sondy

Metoda C2 - impedancí poruchové smyčky

Metoda C3 – klešťový měřicí přístroj

Hodnota uzemnění stožárů – 1,5 – 2,5 Ω

Proudového chrániče – dle ČSN 33 2000-6 čl.6.4.3.8 a přílohy NA

U proudových chráničů provedena zkouška testovacích tlačítek. Doporučuji provádět pravidelný test dle výrobce.

výrobce	hodnota	jištění	vyb.proud (mA)	čas vybavení 1x I_n (ms)	čas vybavení 5x I_n (ms)	Udot (V)	Zsm (Ω)	Poznámky
OEZ	16-N-030	B32/3	24,5	15	9	0	0,34	RE4

Zs měřeno před proudovým chráničem.

Závady

1. Vypracovat protokol vnějších vlivů - ČSN 33 2000-6 ed.2 čl.6.4.1.2
2. Není dostupná projektová dokumentace skutečného provedení ČSN 33 1500
3. Značná koroze a pronikání vlhkosti do rozváděčů pro osvětlení
4. Rozváděče pro osvětlení nesplňují krytí pro venkovní prostory a prostor s přístupem pro laiky
5. Neuzemněné dveře rozváděčů
6. Výzbroj pro osvětlení (tlumivky, startéry, kondenzátory) vykazuje havarijní stav.
7. Nevyhovující uložení kabeláže pro osvětlení nových LED halogenů (kabeláž uložena volně po plotě, bez uchycení a mechanické ochrany)

Upozornění provozovateli

Revidované elektrické zařízení je v havarijním stavu a vykazuje značné opotřebení. Část instalace již není funkční a je nutná oprava/výměna.

Doporučení je provést celkovou rekonstrukci a obnovu elektrické instalace.

Závěr a vyhodnocení, celkový posudek

Provozovatel elektrického zařízení je povinen udržovat zařízení v bezpečném stavu pro obsluhující osoby. Dále stanovuje termíny, lhůty a rozsah kontrol, zkoušek, revizí, termínů údržby, oprav a rekonstrukce technického vybavení pracoviště, včetně pracovních prostředků a zařízení s ohledem na způsob jejich provedení, používání, požadavky na pracoviště a rizikové faktory způsobující zhoršení technického stavu zařízení (určí lhůty k odstranění závad z revizí elektrického zařízení odborným způsobem).

Naměřené hodnoty vyhovují, protože splňují bezpečnostní požadavky platných technických norem.

Doporučený termín příští revize provádět dle ČSN 33 1500 změny Z3/4 a ČSN 33 2000-6 ed.2 nebo provozního řádu provozovatele.

Součástí elektrického zařízení musí být projektová dokumentace skutečného stavu.

Při každé změně nebo rozšíření (ČSN 33 2000-1) tohoto zařízení musí být jeho stav ověřen revizí a provedené změny musí být zaznamenány do projektové dokumentace.

Revizní technik neručí za jakékoliv pozdější zásahy a provádění změn na elektrickém zařízení.

Celkový posudek:

Elektrické zařízení v rozsahu této revizní zprávy NENÍ z hlediska bezpečnosti schopno bezpečného provozu.

FOTBALOVÉ CENTRUM BRNO



LUŽÁNKY

INFORMAČNÍ ZPRÁVA

hřiště UMĚLÁ TRÁVA

(připraveno 17. 8. 2021)

1. ÚVOD

Dne **1. 10. 2021** bude předáno vlastníkem Statutární město Brno do užívání společnosti STAREZ-SPORT a.s. sportoviště Lužánky. **Sportoviště je předáváno v zanedbaném a rizikovém stavu. Předávanými sportovišti jsou umělá tráva a komplex starého stadionu Za Lužánkami. Areál bude sloužit pro přípravu a trénink převážně mládeže různých sportovních organizací.**

První investice po převzetí areálu musí směřovat na opravy a zajištění celoročního provozu u sportoviště umělá tráva (umělá tráva Lužánky 1 – dále jen UTL1). Musí být položen nový umělý povrch a opraveny obrubníky a žlaby okolo hřiště. Hřiště se nachází na místě, kde není zajištěna žádná šatna, sociální zařízení (sprchy a WC) a přístup do areálu je volný, nijak zabezpečený. Součástí areálu jsou momentálně nefunkční světla u umělého osvětlení.

Byla provedena revize elektrického zařízení s výsledkem, že elektrické zařízení **NENÍ z hlediska bezpečnosti schopno bezpečného provozu (přílohou - zpráva ze dne 16.8.2021).**

Tato zpráva obsahuje komplex informací technické, ekonomické a organizační povahy, které mají stanovit rámec pro další standardní provoz areálu. Jednotlivé činnosti jsou v závěru oceněny pomocí podkladů, kdy výsledkem je rozpočtová cena z aktuálních cen z roku 2021.

2. STÁVAJÍCÍ STAV AREÁLU – UMĚLÁ TRÁVA UTL1

Provozovatel provedl před převzetím sportoviště obhlídku předávaného sportoviště. Zajistil si i odbornou pomoc a to ze strany výrobce a dodavatele umělých povrchů, tak i odborníka na elektrické rozvody, elektro revize a dodavatele osvětlení a připravil zprávu o zjištěném stávajícím stavu s těmito výsledky.

ELEKTRICKÁ ZAŘÍZENÍ

Dne 16. 8. 2021 obdržel STAREZ-SPORT zprávu o revizi elektrického zařízení s těmito výsledky a závadami a doporučením provozovateli:

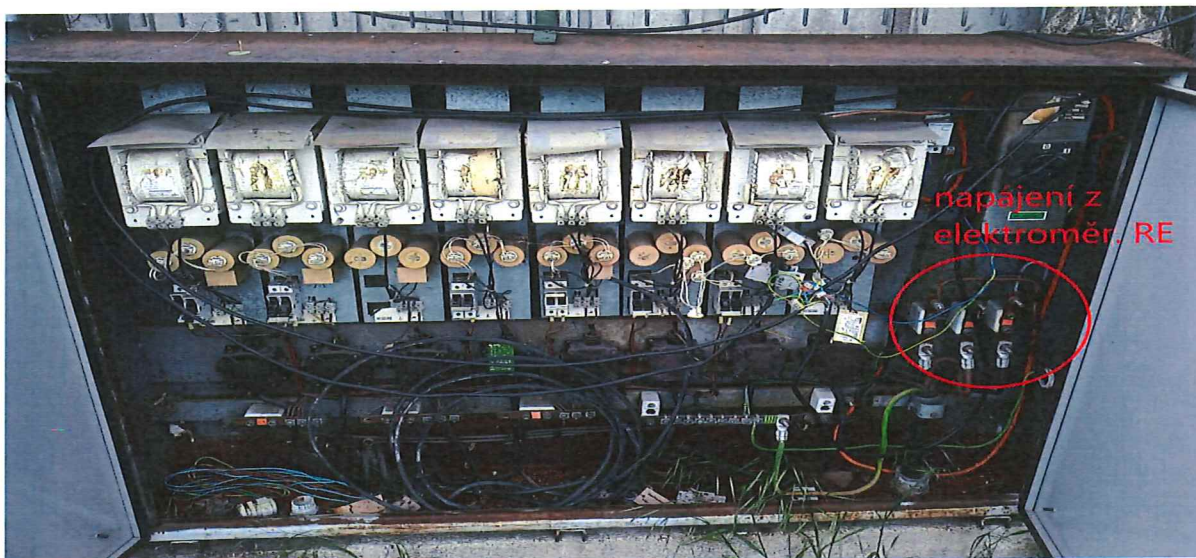
Závady

1. Vypracovat protokol vnějších vlivů - ČSN 33 2000-6 ed.2 čl.6.4.1.2
2. Není dostupná projektová dokumentace skutečného provedení ČSN 33 1500
3. Značná koroze a pronikání vlhkosti do rozváděčů pro osvětlení
4. Rozváděče pro osvětlení nesplňují krytí pro venkovní prostory a prostor s přístupem pro laiky
5. Neuzemněné dveře rozváděčů
6. Výzbroj pro osvětlení (tlumivky, startéry, kondenzátory) vykazují havarijní stav.
7. Nevyhovující uložení kabeláže pro osvětlení nových LED halogenů (kabeláž uložena volně po plotě, bez uchycení a mechanické ochrany)

Upozornění provozovateli

Revidované elektrické zařízení je v havarijním stavu a vykazuje značné opotřebení. Část instalace již není funkční a je nutná oprava/výměna.





Celkový posudek:

Elektrické zařízení v rozsahu této revizní zprávy **NENÍ** z hlediska bezpečnosti schopno bezpečného provozu.

VÝMĚNA STARÉHO UT ZA NOVÝ

Umělá tráva se nachází na pozemku parc. č. 1075/2 ostatní plocha o výměře 8 021 m² (sportoviště a rekreační plocha) v k.ú. Ponava, obec Brno.

Na hřišti je umístěn umělý povrch nespecifikovaného výrobce na elastické podkladové vrstvě. Rozměry hřiště 104 x 66,5 m, celkem 6 916 m². Objekt je oplocen ze tří stran hřiště, je tvořen opěrnou zdí a neudržovaná tříschodovou betonovou tribunou.

Umělý povrch je na většině své plochy potrháný, NEBEZPEČNÝ pro provoz jakékoliv sportovní činnosti, hrozí zranění hráčů, musí dojít k jeho výměně. Na několika místech hrací plochy jsou propadliny, které bude muset odborná firma před položením nového UT srovnat a vyrovnat (přílohou jsou dvě fotky, takový stav je však po celém hřišti).



UNIBUŇKY

Areál nedisponuje žádným zařízením, kde by se mohla družstva převléci, uložit si své věci, vykoupat se a navštívit WC. Toto musíme zajistit nákupem unibuněk, jak pro převlékání sportovců, tak i zajištěním jejich sociálních potřeb.

OPLOCENÍ

Na několika místech areálu je plot poškozený, nebo ho část chybí. Zároveň pokud potřebujeme areál zabezpečit a zajistit účast pouze rezervovaným pronájmem, je nutné část podél jedné ze stran celé oplotit.

REVITALIZACE OKOLÍ AREÁLU

V areálu je nutné provést prokácení keřů a stromů, které jsou prorostlé v pletivu oplocení, dále pak je nutné připravit plochu pro uložení unibuněk.

3. SEZNAM OPRAV a INVESTIC, KALKULACE CENY

3.1 UMĚLÁ TRÁVA

Rozpočtová cena CÚ 2021 7 500 000,- Kč s DPH

3.2 ŠATNY z UNIMOBUNĚK VČETNĚ SOCIÁLNÍHO ZÁZEMÍ

Rozpočtová cena CÚ 2021 1 500 000,- Kč s DPH

3.3 VÝMĚNA SVĚTEL

Rozpočtová cena CÚ 2021 1 406 000,- Kč s DPH

3.4 OPRAVA PLOTU A VÝSTAVBA NOVÉHO

Rozpočtová cena CÚ 2021 200 000,- Kč s DPH

Rozpočtové opatření

Příjmy - zvýšení						v tis. Kč		
ORJ	§	Položka	ÚZ	ORG	Věcná náplň	Upr. rozpočet k 25.08.2021	Úprava rozpočtu +- 2 000	Rozpočet po změně 2 000
5100	3419	2229			Ostatní přijaté vratky transferů a podobné příjmy	0		
Běžné a kapitálové výdaje - zvýšení								
ORJ	§	pol.	ÚZ	ORG	Věcná náplň	Upr. rozpočet k 25.08.2021	Úprava rozpočtu +- -5 000	Rozpočet po změně 159 323
5100	3419	5222			Neinvestiční transfery spolkům	164 323	-5 000	159 323
				6153	ve j.n.: Dotace - Mládežnický sport	83 179	-3 200	79 979
				6150	ve j.n.: Dotace na provoz sportovišť a sportovní čin.dosp.	33 500	-1 800	31 700
5200	3119	6121		2239	Projektová příprava MŠ a ZŠ	4 000	-3 000	1 000
5100	3412	5171		7510	Opravy a udržování	34 667	8 500	43 167
5100	3412	6121		2159	Fotbalové centrum Brno - Lužánky	0	1 500	1 500