

Z8/31. zasedání Zastupitelstva města Brna  
konané dne 7.9.2021

## 166. Změna Územního plánu města Brna B2/2020-CM, MČ BRNO-STARÝ LÍSKOVEC, k.ú. Starý Lískovec, lokalita Kyjevská, Labská - návrh na vydání změny Územního plánu města Brna formou opatření obecné povahy

### Anotace

Cílem změny Územního plánu města Brna B2/2020-CM, MČ BRNO-STARÝ LÍSKOVEC, k.ú. Starý Lískovec, lokalita Kyjevská, Labská (dále jen „změna ÚPmB“) je prověřit možnost změny části nestavebních volných stabilizovaných funkčních ploch městské zeleně (funkční typ ZO ostatní městská zeleň) na plochy stavební, návrhové s funkčním využitím pro účely řešení deficitu parkování v oblasti sídlištní zástavby Starý Lískovec při ulicích Kyjevská a Labská. Záměrem je vybudovat dvě veřejná parkoviště na dosud nezpevněných volných plochách mezi okrajovou částí sídliště Starý Lískovec a dálničním přivaděčem (silnice I/23, ul. Bítešská). Jedná se o změnu celoměstského významu. Odbor územního plánování a rozvoje MMB tímto předkládá materiál týkající se vydání předmětné změny ÚPmB formou opatření obecné povahy samosprávným orgánům města Brna k projednání.

### Návrh usnesení

#### Zastupitelstvo města Brna

- 1. vydává** Změnu Územního plánu města Brna B2/2020-CM, MČ BRNO-STARÝ LÍSKOVEC, k.ú. Starý Lískovec, lokalita Kyjevská, Labská, formou opatření obecné povahy v návaznosti na ust. § 54 odst. 2 a § 188 odst. 3 zákona č. 183/2006 Sb., o územním plánování a stavebním řádu (stavební zákon), ve znění pozdějších předpisů, které tvoří přílohu č. ... tohoto zápisu.
- 2. schvaluje** Návrh rozhodnutí o námitkách uplatněných k návrhu Změny Územního plánu města Brna B2/2020-CM, MČ BRNO-STARÝ LÍSKOVEC, k.ú. Starý Lískovec, lokalita Kyjevská, Labská, který je součástí odůvodnění opatření obecné povahy.

### Stanoviska

Materiál bude projednán RMB na schůzi R8/168 dne 1.9.2021.

#### Podpis zpracovatele pro archivaci

## Zpracovatel

Elektronicky podepsáno

**Ing. arch. Pavla Pannová**

vedoucí odboru - Odbor územního plánování a rozvoje

30.8.2021 v 16:05

**Garance správnosti, zákonnosti materiálu**

## Spolupodepisovatel

Elektronicky podepsáno

**RNDr. Filip Chvátal Ph.D.**

člen RMB - Člen Rady města Brna - předkladatel/ka

30.8.2021 v 14:19

## Spolupodepisovatel

Elektronicky podepsáno

**Ing. Aleš Doležel**

vedoucí úseku - Úsek 1. náměstka primátorky

31.8.2021 v 07:35

**Obsah materiálu**

Návrh usnesení	1 - 2
Obsah materiálu	3 - 3
Důvodová zpráva	4 - 5
Příloha k usnesení (Kompletní _ OOP_1_06_2021 (1).pdf)	6 - 61

## Důvodová zpráva

Cílem změny Územního plánu města Brna B2/2020-CM, MČ BRNO-STARÝ LÍSKOVEC, k.ú. Starý Lískovec, lokalita Kyjevská, Labská (dále jen „změna ÚPmB“) je prověřit možnost změny části nestavebních volných stabilizovaných funkčních ploch městské zeleně (funkční typ ZO ostatní městská zeleň) na plochy stavební, návrhové s funkčním využitím pro účely řešení deficitu parkování v oblasti sídlištní zástavby Starý Lískovec při ulicích Kyjevská a Labská. Záměrem je vybudovat dvě veřejná parkoviště na dosud nezpevněných volných plochách mezi okrajovou částí sídliště Starý Lískovec a dálničním přivaděčem (silnice I/23, ul. Bítešská) s kapacitou při ul. Kyjevská: 135 stání (včetně 6 míst pro imobilní), při ul. Labská 126 stání (včetně 6 míst pro imobilní). Jedná se o změnu celoměstského významu.

Změna je pořizována z vlastního podnětu samosprávy města Brna písemně uplatněného určeným zastupitelem RNDr. Filipem Chvátalem, Ph.D

Zastupitelstvo města Brna (dále také „ZMB“) v návaznosti na ust. § 55a zákona č. 183/2006 Sb., o územním plánování a stavebním řádu (stavební zákon), ve znění pozdějších předpisů (dále jen „stavební zákon“), schválilo zahájení procesu pořízení změny ÚPmB zkráceným postupem na svém Z8/18 zasedání konaném dne 16. 6. 2020, včetně Obsahu předmětné změny ÚPmB.

Návrh změny ÚPmB byl zpracován v souladu se zákonem č. 500/2004 Sb., správní řád, ve znění pozdějších předpisů (zejména dle části šesté a dle § 68 odst. 3), se stavebním zákonem a v rozsahu dle vyhlášky č. 500/2006 Sb., o územně analytických podkladech, územně plánovací dokumentaci a o způsobu evidence územně plánovací činnosti, ve znění pozdějších předpisů a s ohledem na to, že se jedná o změnu územního plánu obce z r. 1994 pořízeného dle zákona č. 50/1976 Sb., o územním plánování a stavebním řádu (stavební zákon), ve znění účinném ke dni 31.12.2006.

Návrh změny ÚPmB byl zpracován a následně projednán v rámci veřejného projednání dle § 55b odst. 2 a souvisejících paragrafů stavebního zákona. Tento Návrh byl vystaven k veřejnému nahlédnutí v budově Magistrátu města Brna, Kounicova 67 Brno, v termínu od 14. 1. 2021 do 22. 2. 2021 a byl také dálkově zveřejněn na webových stránkách města Brna.

Za dodržení lhůt dle § 52 odst. 1 ve spojení s § 55b odst. 2 stavebního zákona byl vyvěšen Návrh změny ÚPmB B5/19-CM dne 14. 1. 2021 veřejnou vyhláškou a současně byly dotčené orgány, oprávnění investoři, krajský úřad a sousední obce k veřejnému projednání jednotlivě přizváni dopisem ze dne 11. 1. 2021.

Veřejné projednání Návrhu změny ÚPmB s odborným výkladem zpracovatele se uskutečnilo dne 15. 2. 2021 a ve stanovené lhůtě do 22. 2. 2021 byla doručena stanoviska a námítky.

V rámci veřejného projednávání Odbor územního plánování a rozvoje Magistrátu města Brna (dále jen „OÚPR MMB“) obdržel konkrétně stanoviska od 7 dotčených orgánů a 2 námítky od oprávněných investorů.

Pořizovatel následně vyhodnotil ve spolupráci s určeným zastupitelem výsledky projednání a návrh rozhodnutí o námítkách a návrh vyhodnocení připomínek dne 1. 3. 2021 doručil dotčeným orgánům a krajskému úřadu jako nadřízenému orgánu s výzvou k uplatnění stanovisek podle § 53 odst. 1 ve spojení s § 55b odst. 10 stavebního zákona.

V souladu s § 53 odst. 4 ve spojení s § 55b odst. 10 stavebního zákona pořizovatel přezkoumal,

že změna ÚPmB je v souladu s Politikou územního rozvoje, nadřazenou územně plánovací dokumentací, se stavebním zákonem a jeho prováděcími předpisy, s cíli a úkoly územního plánování, s požadavky zvláštních právních předpisů a se stanovisky dotčených orgánů. Výsledek přezkoumání souladu návrhu změny ÚPmB dle § 53 odst. 4 písm. a) – d) stavebního zákona je obsažen v kapitolách 2, 3, 11 a 12 textové části Odůvodnění změny ÚPmB.

**OÚPR MMB tímto předkládá materiál týkající se vydání předmětné změny ÚPmB formou opatření obecné povahy samosprávným orgánům města Brna k projednání.**

\*\*\*

Materiál bude projednán RMB na schůzi R8/168 dne 1.9.2021.

# Opatření obecné povahy č. ..../2021

## Změna Územního plánu města Brna B2/2020-CM

### MČ BRNO-STARÝ LÍSKOVEC, k. ú. Starý Lískovec, lokalita Kyjevská, Labská

Zastupitelstvo města Brna jako orgán oprávněný podle § 6 odst. 5 písm. c) zákona č. 183/2006 Sb., o územním plánování a stavebním řádu (stavební zákon), ve znění pozdějších předpisů (dále jen „stavební zákon“), k vydávání změn platného Územního plánu města Brna schváleného usnesením Zastupitelstva města Brna dne 3. 11. 1994, ve znění pozdějších změn (dále též „Územní plán města Brna“, popř. „ÚPmB“), na svém Z8/.... zasedání konaném dne .....2021 v souladu s § 188 odst. 3, § 54 odst. 2 a § 55 odst. 2 stavebního zákona, § 13 a přílohy č. 7 vyhlášky č. 500/2006 Sb., o územně analytických podkladech, územně plánovací dokumentaci a o způsobu evidence územně plánovací činnosti, ve znění pozdějších předpisů (dále jen „vyhláška 500/2006 Sb.“), § 171 a následujících zákona č. 500/2004 Sb., správní řád, ve znění pozdějších předpisů, (dále jen „správní řád“) ve spojení s ustanovením § 188 odst. 4 stavebního zákona

**v y d á v á**

## Změnu Územního plánu města Brna B5/19-CM – B2/2020-CM

### MČ BRNO-STARÝ LÍSKOVEC, k. ú. Starý Lískovec, lokalita Kyjevská, Labská

**ve struktuře:**

#### **Změna ÚPmB B2/2020-CM – MČ BRNO-STARÝ LÍSKOVEC, k. ú. Starý Lískovec, lokalita Kyjevská, Labská**

Textová část

Grafická část:

<b>1</b>	<b>U1</b> Návrh urbanistické koncepce - urbanistický návrh	<b>1:25 000</b>
<b>2</b>	<b>U2</b> Návrh urbanistické koncepce - plochy stavebního rozvoje a restrukturalizace území	<b>1:25 000</b>
<b>3</b>	<b>Plán využití území</b>	<b>1 : 5 000</b>

#### **Odůvodnění změny ÚPmB B2/2020-CM – MČ BRNO-STARÝ LÍSKOVEC, k. ú. Starý Lískovec, lokalita Kyjevská, Labská**

Textová část

Grafická část:

<b>O.1</b>	Plán využití území – koordinační výkres	<b>1 : 5 000</b>
<b>O.2</b>	Širší vztahy	<b>1 : 50 000</b>

Poučení

## Obsah

### Textová část

A	Vymezení zastavěného území .....	3
B	Základní koncepce rozvoje území města Brna, ochrany a rozvoje jeho hodnot.....	3
C	Urbanistická koncepce .....	3
C.1	Vymezení zastavitelných ploch .....	3
C.2	Vymezení ploch přestavby .....	3
C.3	Vymezení systému sídelní zeleně .....	3
D	Koncepce veřejné infrastruktury .....	4
D.1	Občanské vybavení veřejné .....	4
D.2	Dopravní infrastruktura, zásady uspořádání dopravy .....	4
D.3	Komunikace a prostranství místního významu .....	4
D.4	Technická infrastruktura .....	4
D.5	Podmínky pro umístování veřejné infrastruktury .....	4
E	Koncepce uspořádání krajiny .....	4
E.1	Územní systém ekologické stability .....	4
E.2	Prostupnost krajiny .....	4
E.3	Protierozní opatření .....	5
E.4	Vodní toky – ochrana před povodněmi .....	5
E.5	Dobývání nerostů .....	5
F	Stanovení podmínek pro využití ploch s rozdílným způsobem využití a stanovení podmínek prostorového uspořádání .....	5
G	Změny obecně závazné vyhlášky statutárního města Brna č. 2/2004, o závazných částech Územního plánu města Brna, ve znění pozdějších předpisů .....	5
H.	Vymezení veřejně prospěšných staveb, veřejně prospěšných opatření, staveb a opatření k zajišťování obrany a bezpečnosti státu a ploch pro asanaci, pro které lze práva k pozemkům a stavbám vyvlastnit .....	5
I.	Vymezení veřejně prospěšných staveb a veřejných prostranství, pro které lze uplatnit předkupní právo .....	6
J	Stanovení kompenzačních opatření podle § 50 odst. 6 stavebního zákona .....	6
K	Počet stran změny územního plánu a počet výkresů připojené grafické části .....	6

### Grafická část

1	<b>U1</b> Návrh urbanistické koncepce - urbanistický návrh	<b>1:25 000</b>
2	<b>U2</b> Návrh urbanistické koncepce - plochy stavebního rozvoje a restrukturalizace území	<b>1:25 000</b>
3	<b>Plán využití území</b>	<b>1 : 5 000</b>

## **A Vymezení zastavěného území**

Text: - změnou se vymezení zastavěného území nemění

Průmět změn do výkresů:

- beze změny

## **B Základní koncepce rozvoje území města Brna, ochrany a rozvoje jeho hodnot**

Text: - základní koncepce rozvoje území města Brna, ochrany a rozvoje jeho hodnot se změnou nemění

Průmět změn do výkresů:

- beze změny

## **C Urbanistická koncepce**

### **C.1 Vymezení zastavitelných ploch**

Text: - změnou je upraveno vymezení a zařazení ploch v řešeném území následovně:

- z ploch ZO stabilizovaných na plochy DP návrhové
- z plochy SO návrhové na plochu DP návrhovou

Průmět změn do výkresů:

- **U1** Návrh urbanistické koncepce - urbanistický návrh (1 : 25 000)
- **U2** Návrh urbanistické koncepce - plochy stavebního rozvoje a restrukturalizace území (1 : 25 000)
- **Plán využití území** (1 : 5 000)

### **C.2 Vymezení ploch přestavby**

Text: - vymezení ploch přestavby se změnou nemění

Průmět změn do výkresů:

- beze změny

### **C.3 Vymezení systému sídelní zeleně**

Text: - koncepce vymezení systému sídelní zeleně se změnou nemění

- změnou je upraven v detailu systém sídelní zeleně dle ÚPmB a to vypuštěním části plochy městské zeleně - ostatní (ZO) podél jižní strany ulice Bítešské

Průmět změn do výkresů:

- **U1** Návrh urbanistické koncepce - urbanistický návrh (1 : 25 000)
- **U2** Návrh urbanistické koncepce - plochy stavebního rozvoje a restrukturalizace území (1 : 25 000)
- **Plán využití území** (1 : 5 000)



## **D Koncepce veřejné infrastruktury**

### **D.1 Občanské vybavení veřejné**

Text: - koncepce veřejného občanského vybavení se změnou nemění

Průmět změn do výkresů:

- beze změny

### **D.2 Dopravní infrastruktura, zásady uspořádání dopravy**

Text: - koncepce automobilové dopravy se změnou nemění

Průmět změn do výkresů:

- beze změny

### **D.3 Komunikace a prostranství místního významu**

Text: - koncepce umístění komunikací a prostranství místního významu se změnou nemění

Průmět změn do výkresů:

- beze změny

### **D.4 Technická infrastruktura**

Text: - koncepce technické infrastruktury dle ÚPmB se změnou nemění

Průmět změn do výkresů:

- beze změny

### **D.5 Podmínky pro umístování veřejné infrastruktury**

Text: - podmínky pro umístování veřejné infrastruktury se změnou nemění

Průmět změn do výkresů:

- beze změny

## **E Koncepce uspořádání krajiny**

### **E.1 Územní systém ekologické stability**

Text: - vymezení územního systému ekologické stability (dále též „ÚSES“) se změnou nemění

Průmět změn do výkresů:

- beze změny

### **E.2 Prostupnost krajiny**

Text: prostupnost krajiny dle ÚPmB se změnou nemění

Průmět změn do výkresů:

- beze změny

### **E.3 Protierozní opatření**

Text: - změnou nejsou navržena žádná protierozní opatření

Průmět změn do výkresů:

- beze změny

### **E.4 Vodní toky – ochrana před povodněmi**

Text: - plocha změny není součástí žádného záplavového území a nedotýkají se jí žádná navrhovaná protipovodňová opatření

Průmět změn do výkresů:

- beze změny

### **E.5 Dobývání nerostů**

Text: - plocha změny se nedotýká žádné plochy pro dobývání nerostů a nezasahuje do žádné chráněné plochy určené pro tento účel.

Průmět změn do výkresů:

- beze změny

## **F Stanovení podmínek pro využití ploch s rozdílným způsobem využití a stanovení podmínek prostorového uspořádání**

Text: - pro využití funkčních ploch platí regulační podmínky dle přílohy č. 1 Obecně závazné vyhlášky statutárního města Brna č. 2/2004, o závazných částech Územního plánu města Brna, ve znění pozdějších předpisů (dále též „vyhláška č. 2/2004“)

- změnou je upraveno vymezení a zařazení ploch v řešeném území následovně:
  1. změna ZO stab. na DP navr.
  2. změna ZO stab. na DP navr.
  3. změna SO navr. na DP navr.

Průmět změn do výkresů:

- **Plán využití území (1 : 5 000)**

## **G Změny obecně závazné vyhlášky statutárního města Brna č. 2/2004, o závazných částech Územního plánu města Brna, ve znění pozdějších předpisů**

Změnou se vyhláška č. 2/2004 nemění.

## **H. Vymezení veřejně prospěšných staveb, veřejně prospěšných opatření, staveb a opatření k zajišťování obrany a bezpečnosti státu a ploch pro asanaci, pro které lze práva k pozemkům a stavbám vyvlastnit**

Text: - změnou se nevymezují

Průmět změn do výkresů:

- beze změny

**I. Vymezení veřejně prospěšných staveb a veřejných prostranství, pro které lze uplatnit předkupní právo**

Text: - změnou se nevymezují

Průmět změn do výkresů:

- beze změny

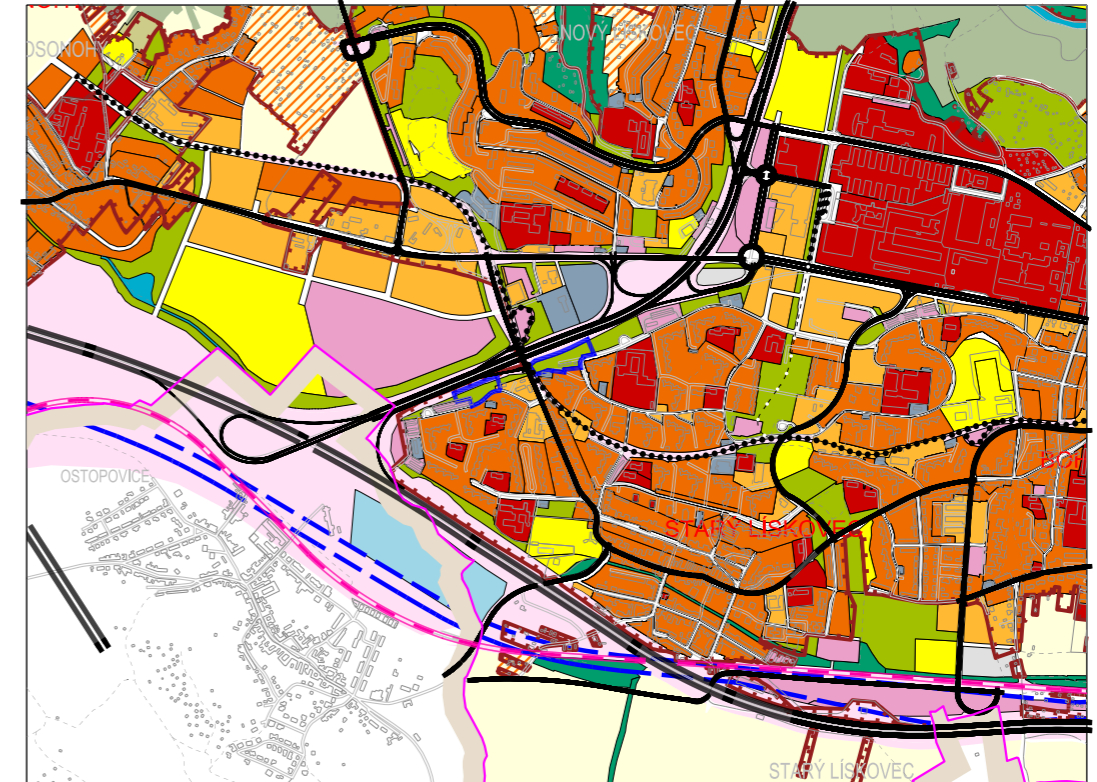
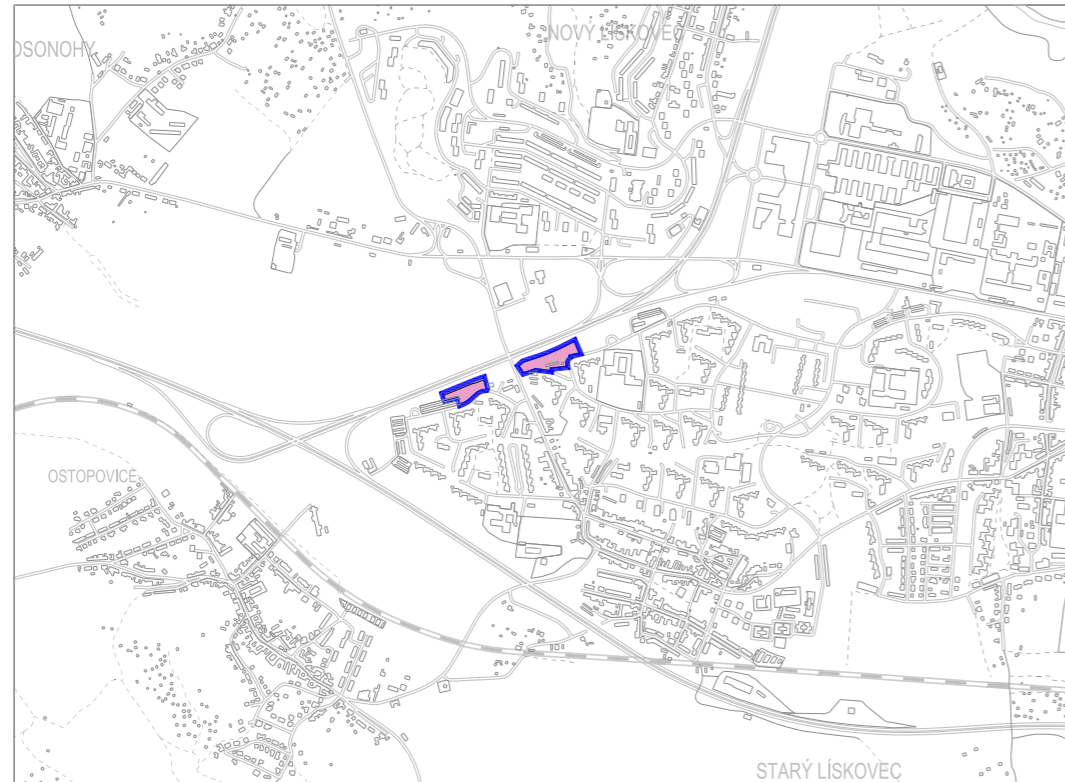
**J Stanovení kompenzačních opatření podle § 50 odst. 6 stavebního zákona**

Text: - nestanovují se

**K Počet stran změny územního plánu a počet výkresů připojené grafické části**

Text:	- Textová část	6 stran
	- Připojená grafická část	3 výkresy

úplné znění k 23. 9. 2020



legenda změny  
OZNAČENÍ FUNKCE

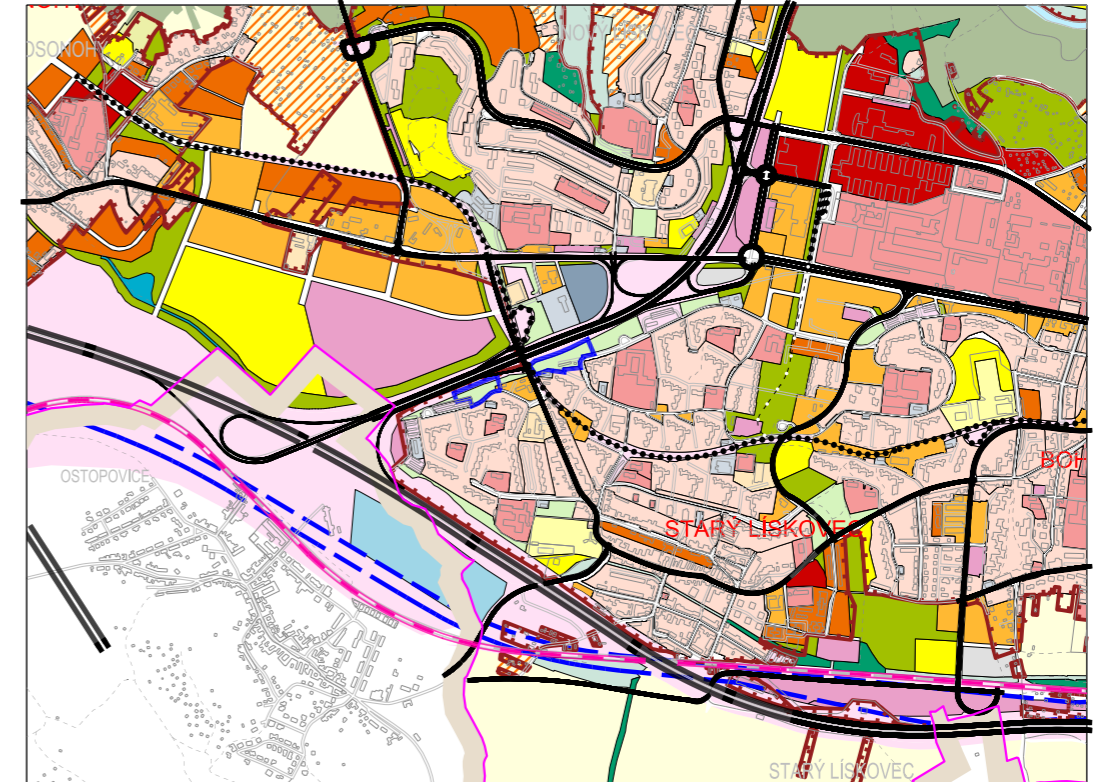
 plochy pro dopravu

 hranice změny

 hranice změny

<b>ZMĚNA ÚZEMNÍHO PLÁNU MĚSTA BRNA B2/2020-CM</b>		<b>Výkres změny</b>		<b>1</b>
MČ BRNO - STARÝ LÍSKOVEC, k.ú. Starý Lískovec, lokalita Kyjevská, Labská				
<b>U1 Návrh urbanistické koncepce - urbanistický návrh</b>				
ZPRACOVATEL:	Atelier ERA Ing. arch. Jiří Fixel	POŘIZOVATEL:	MAGISTRÁT MĚSTA BRNA Odbor územního plánování a rozvoje	<b>B   R   N   O</b>
smouva č. :	4120053941	měřítko	1 : 25 000	


úplné znění k 23. 9. 2020



legenda změny

OZNAČENÍ FUNKCE

 plochy pro dopravu

 hranice změny

 hranice změny

**ZMĚNA ÚZEMNÍHO PLÁNU MĚSTA BRNA B2/2020-CM**

MČ BRNO - STARÝ LÍSKOVEC, k.ú. Starý Lískovec, lokalita Kyjevská, Labská

**Výkres změny**

**2**

**U2 Návrh urbanistické koncepce - plochy stavebního rozvoje a restrukturalizace území**

ZPRACOVATEL: Atelier ERA  
Ing. arch. Jiří Fixel

POŘIZOVATEL: MAGISTRÁT MĚSTA BRNA  
Odbor územního plánování a rozvoje



smouva č. : 4120053941

měřítko 1 : 25 000

datum 04 / 2021

**ZMĚNA ÚZEMNÍHO PLÁNU MĚSTA BRNA B2/2020-CM**  
**MČ BRNO - STARÝ LÍSKOVEC, k.ú. Starý Lískovec, lokalita Kyjevská, Labská**



B2/2020-CM  
 MČ BRNO - STARÝ LÍSKOVEC, k.ú. Starý Lískovec, lokalita Kyjevská, Labská



- 1 - změna ZO stab. na DP navr.
- 2 - změna ZO stab. na DP navr.
- 3 - změna SO navr. na DP navr.

legenda změny

**PLOCHY STAVEBNÍ**

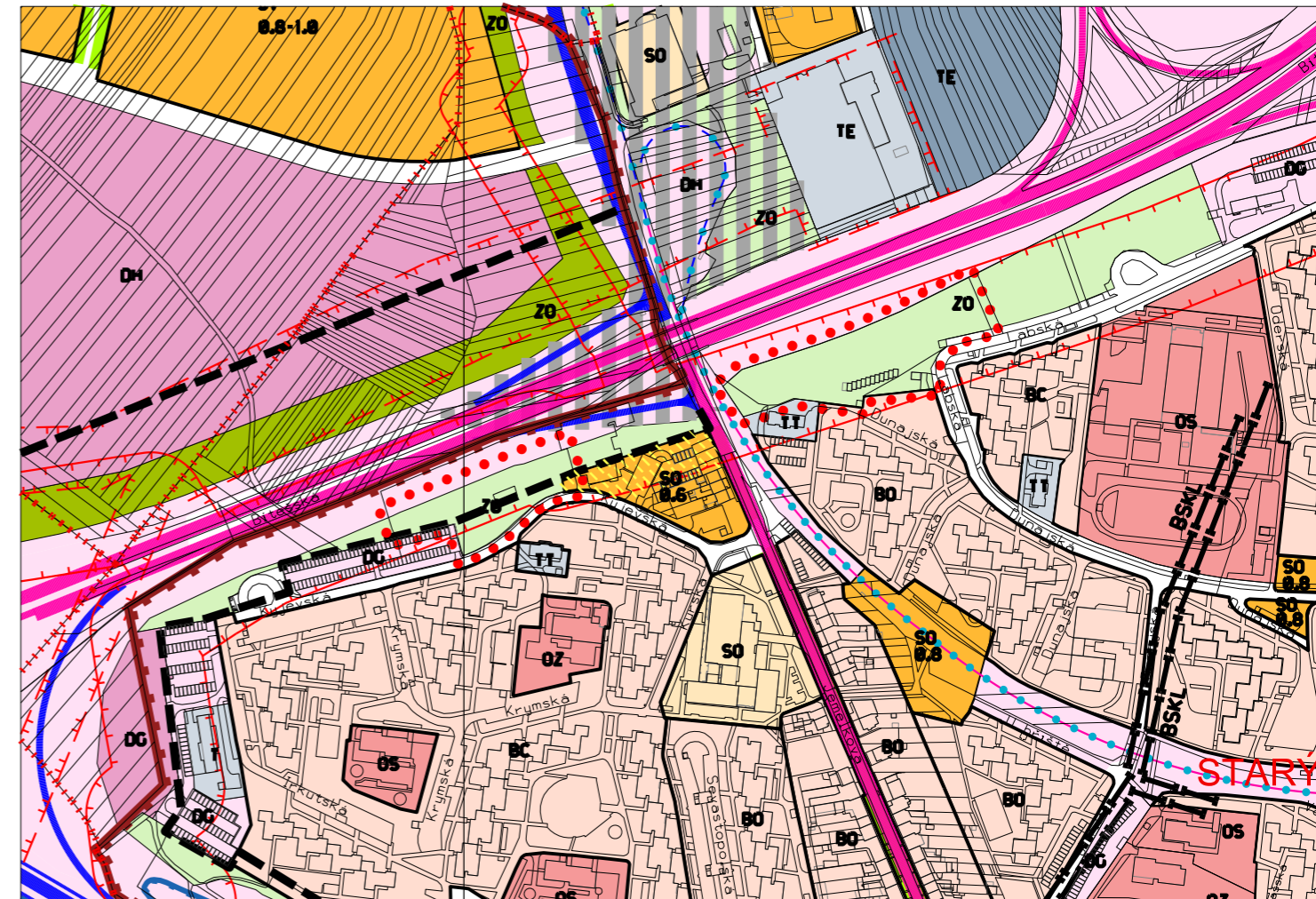
stab. navr. funkce /urbanistická/ - účel využití plochy

DP plochy pro dopravu - významná parkoviště

**ÚZEMNÍ PLÁN MĚSTA BRNA 1994**  
**Plán využití území 1 : 5 000**

úplné znění k 23. 9. 2020

mapový list 44 a 45



<b>ZMĚNA ÚZEMNÍHO PLÁNU MĚSTA BRNA B2/2020-CM</b>		<b>Výkres změny</b>		<b>3</b>
MČ BRNO - STARÝ LÍSKOVEC, k.ú. Starý Lískovec, lokalita Kyjevská, Labská				
<b>Plán využití území</b>				
ZPRACOVATEL:	Atelier ERA Ing. arch. Jiří Fixel	POŘIZOVATEL:	MAGISTRÁT MĚSTA BRNA Odbor územního plánování a rozvoje	<b>B   R   N   O</b>
smouva č.	4120053941	měřítko	1 : 5 000	

# Odůvodnění

Změny Územního plánu města Brna B2/2020-CM  
MČ BRNO-STARÝ LÍSKOVEC, k.ú. Starý Lískovec,  
lokalita Kyjevská, Labská

## Obsah odůvodnění

### Textová část

1	Postup při pořizování změny ÚPmB .....	4
2	Vyhodnocení koordinace využívání řešené plochy z hlediska širších územních vztahů .....	5
2.1	Vyhodnocení souladu změny s politikou územního rozvoje .....	5
2.2	Vyhodnocení souladu změny se ZÚR JMK .....	5
2.3	Stanovisko OÚPSŘ KRÚ JMK dle § 55b odst. 4 stavebního zákona .....	8
3	Vyhodnocení souladu změny se stavebním zákonem a jeho prováděcími předpisy .....	12
4	Vyhodnocení splnění požadavků obsahu změny ÚPmB .....	13
5	Komplexní zdůvodnění řešení .....	13
5.A	Aktualizace vymezení zastavěného území .....	13
5.B	Základní koncepce rozvoje území města, ochrany a rozvoje jeho hodnot .....	13
5.C	Urbanistická koncepce .....	14
5.C.1	Vymezení zastavitelných ploch .....	14
5.C.2	Vymezení ploch přestavby .....	18
5.C.3	Vymezení systému sídelní zeleně .....	18
5.D	Koncepce veřejné infrastruktury .....	19
5.D.1	Občanské vybavení - veřejné .....	19
5.D.2	Koncepce dopravní infrastruktury - zásady uspořádání dopravy .....	19
5.D.3	Komunikace a prostranství místního významu .....	21
5.D.4	Technická infrastruktura .....	21
5.D.5	Podmínky pro umístování veřejné infrastruktury .....	22
5.E	Koncepce uspořádání krajiny .....	22
5.E.1	Územní systém ekologické stability .....	22
5.E.2	Prostupnost území .....	22
5.E.3	Protierozní opatření .....	22
5.E.4	Vodní toky – ochrana před povodněmi .....	22
5.E.5	Dobývání nerostů .....	22
5.F	Stanovení podmínek pro využití ploch s rozdílným způsobem využití a stanovení podmínek prostorového uspořádání .....	23
5.G	Změny obecně závazné vyhlášky statutárního města Brna č. 2/2004, ve znění pozdějších předpisů .....	24
5.H	Vymezení veřejně prospěšných staveb, veřejně prospěšných opatření, staveb a opatření k zajišťování obrany a bezpečnosti státu a ploch pro asanaci, pro které lze práva k pozemkům a stavbám vyvlastnit .....	24
5.I	Vymezení veřejně prospěšných staveb a veřejných prostranství, pro které lze uplatnit předkupní právo .....	24
5.J	Stanovení kompenzačních opatření podle § 50 odst. 6 stavebního zákona .....	24
6	Zpráva o vyhodnocení vlivů změny na udržitelný rozvoj území .....	24
7	Stanovisko krajského úřadu podle § 50 odst. 5 (resp. § 55b) stavebního zákona .....	24



8	<i>Sdělení, jak bylo stanovisko krajského úřadu zohledněno .....</i>	25
9	<i>Vyhodnocení předpokládaných důsledků navrhovaného řešení na zemědělský půdní fond a pozemky určené k plnění funkce lesa .....</i>	25
10	<i>Výčet záležitostí nadmístního významu, které nejsou řešeny v zásadách územního rozvoje ..</i>	25
11	<i>Vyhodnocení souladu s požadavky zvláštních právních předpisů .....</i>	25
12	<i>Vyhodnocení souladu se stanovisky dotčených orgánů podle zvláštních právních předpisů ..</i>	27
12.1	<i>Vyhodnocení souladu se stanovisky dotčených orgánů podle zvláštních právních předpisů v rámci veřejného projednání .....</i>	27
12.2	<i>Vyhodnocení souladu se stanovisky dotčených orgánů uplatněných k návrhu rozhodnutí o námitkách a k návrhu vyhodnocení připomínek .....</i>	39
13	<i>Rozhodnutí o námitkách .....</i>	40
14	<i>Vyhodnocení připomínek na základě výsledků veřejného projednání .....</i>	44

## **Grafická část**

<b>O.1</b>	Plán využití území – koordinační výkres	<b>1 : 5 000</b>
<b>O.2</b>	Širší vztahy	<b>1 : 50 000</b>

Poučení

## 1 Postup při pořizování změny ÚPmB

Zákon č. 183/2006 Sb., o územním plánování a stavebním řádu (stavební zákon), ve znění účinném od 1. 1. 2018 (novela č. 225/2017 Sb.), umožňuje použít při pořizování změn územního plánu nevyžadujících zpracování variant řešení zkrácený postup pořizování dle ust. § 55a stavebního zákona. O použití tohoto postupu rozhoduje zastupitelstvo obce schválením záměru a obsahu dané změny. Zadáání se v tomto případě nezpracovává.

Zastupitelstvo města Brna na svém Z8/18 zasedání konaném dne 16. 6. 2020 schválilo zahájení procesu pořizování změny Územního plánu města Brna B2/2020-CM, MČ BRNO-STARÝ LÍSKOVEC, k.ú. Starý Lískovec, lokalita Kyjevská, Labská, zkráceným postupem včetně Obsahu předmětné změny ÚPmB.

Návrh změny ÚPmB byl zpracován v souladu se zákonem č. 500/2004 Sb. (zejména dle části šesté a dle § 68 odst. 3) a se zákonem č. 183/2006 Sb. a v rozsahu dle vyhlášky č. 500/2006 Sb. a s ohledem na to, že se jedná o změnu územního plánu obce z r. 1994 pořizovaného dle zákona č. 50/1976 Sb.

Ve smyslu § 55b odst. 2 a ve spojitosti s § 52 odst. 1,2,3,4 zákona č. 183/2006 Sb., o územním plánování a stavebním řádu (stavební zákon), ve znění pozdějších předpisů se uskutečnilo dne 15. 02. 2021 veřejné projednání. Návrh byl vystaven k veřejnému nahlédnutí v budově Magistrátu města Brna, Kounicova 67 Brno, v termínu od 14. 01. 2021 do 22. 02. 2021 a byl také dálkově zveřejněn na webových stránkách města Brna.

Za dodržení lhůt dle § 52 odst. 1 stavebního zákona byl vyvěšen Návrh změny ÚPmB B2/2020-CM dne 14. 01. 2021 veřejnou vyhláškou a současně byly dotčeny orgány, oprávnění investoři, krajský úřad a sousední obce k veřejnému projednání jednotlivě přizváni dopisem ze dne 11. 01. 2021.

Veřejné projednání Návrhu změny ÚPmB s odborným výkladem zpracovatele se uskutečnilo dne 15. 02. 2021 a ve stanovené lhůtě do 22. 02. 2021 byla doručena stanoviska a námítky.

V rámci veřejného projednávání OÚPR MMB obdržel 7 stanovisek dotčených orgánů a 2 námítky od oprávněných investorů.

Návrh změny a uplatněná stanoviska dotčených orgánů a námítky byly zaslány Krajskému úřadu Jihomoravského kraje - OÚPSŘ dle § 55b odst. 4 stavebního zákona s žádostí o uplatnění stanoviska k návrhu změny územního plánu z hledisek zajištění koordinace využívání území s ohledem na širší územní vztahy, souladu s politikou územního rozvoje a územně plánovací dokumentací vydanou Jihomoravským krajem. Stanovisko bylo souhlasné bez dalších požadavků.

Pořizovatel vyhodnotil ve spolupráci s určeným zastupitelem výsledky projednání a návrh rozhodnutí o námítkách dne 22.03.2021 doručil dotčeným orgánům a krajskému úřadu jako nadřízenému orgánu s výzvou k uplatnění stanovisek podle § 53 odst. 1 stavebního zákona.

V souladu s § 53 odst. 4 stavebního zákona pořizovatel přezkoumal, že změna ÚPmB B2/2020-CM je v souladu s Politikou územního rozvoje, s nadřazenou územně plánovací dokumentací, se stavebním zákonem a jeho prováděcími předpisy, s cíli a úkoly územního plánování, s požadavky zvláštních právních předpisů a se stanovisky dotčených orgánů. Výsledek přezkoumání souladu návrhu změny dle § 53 odst. 4 písm. a) – d) stavebního zákona je obsažen v kapitolách 2, 3, 5, 11 a 12 textové části Odůvodnění změny ÚPmB B2/2020-CM.

## 2 Vyhodnocení koordinace využívání řešené plochy z hlediska širších územních vztahů

### 2.1 Vyhodnocení souladu změny s politikou územního rozvoje

Město Brno je dle Politiky územního rozvoje České republiky, ve znění Aktualizací č. 1, č. 2 a č. 3 (dále též „PÚR“), součástí Metropolitní rozvojové oblasti Brno (OB3) s navazujícími rozvojovými osami OS5, OS9, OS10. Dne 17.08.2020 byla schválena Aktualizace č. 5 PÚR.

Z PÚR přímo nevyplývají požadavky na územní vymezení změny či jiné konkrétní požadavky na řešení návrhu předkládané změny.

Návrh řešené změny napomáhá k naplnění Republikových priorit územního plánování pro zajištění udržitelného rozvoje území PÚR, a to zejména ve vazbě na:

- odstavec (27) PÚR.  
*Vytvářet podmínky pro koordinované umístování veřejné infrastruktury v území a její rozvoj a tím podporovat její účelné využívání v rámci sídelní struktury.*
- odstavec (28) PÚR.  
*Pro zajištění kvality života obyvatel zohledňovat nároky dalšího vývoje území, požadovat jeho řešení ve všech potřebných dlouhodobých souvislostech, včetně nároků na veřejnou infrastrukturu.*

Navržená změna využití území odstraňuje disproporce v urbanistické struktuře MČ Starý Lískovec, která vznikla nedostačující kapacitou rezidenčního parkování uvnitř obytného území. Jsou navrženy nové parkovací plochy v dotykovém pásu mezi obytným územím a plochami dopravní silniční infrastruktury. Navržené řešení je podporováno zastupitelstvem MČ.

### 2.2 Vyhodnocení souladu změny se ZÚR JMK

Dne 3. 11. 2016 nabyly účinnosti Zásady územního rozvoje Jihomoravského kraje (dále jen „ZÚR JMK“). Aktualizace ZÚR JMK č. 1 a č. 2 byla vydána na 33. zasedání Zastupitelstva Jihomoravského kraje konaném dne 17. 9. 2020 a nabyla účinnosti dne 31.10.2020.

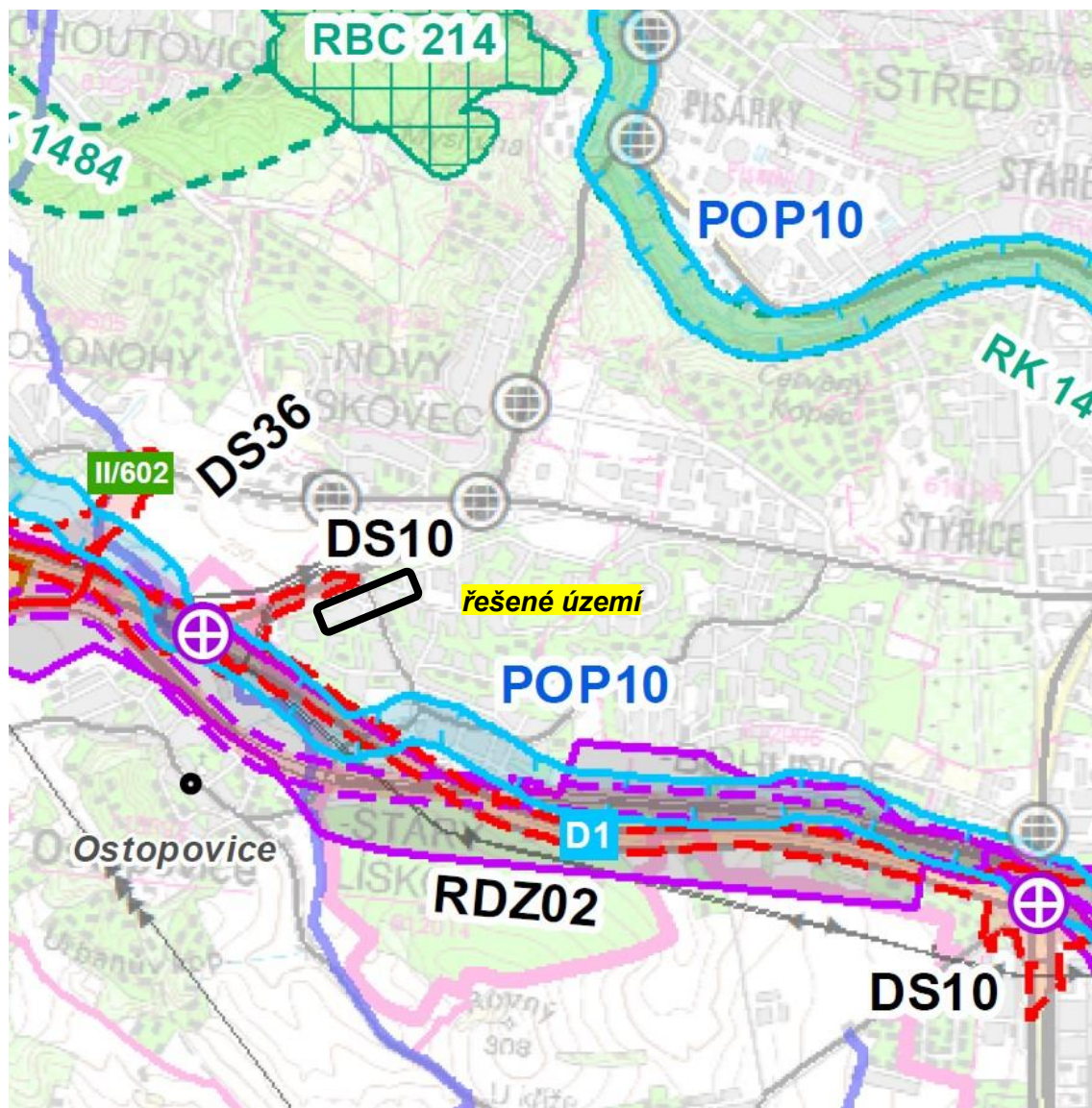
ZÚR JMK a její aktualizace zpřesnily vymezení Metropolitní rozvojové oblasti Brno (OB3) a stanovily v souladu s PÚR návrhové nadmístní plochy a koridory nezbytné pro zajištění udržitelného rozvoje celé oblasti.

Řešené plochy změny leží v městě Brně a jsou tedy součástí Metropolitní rozvojové oblasti Brno.

Vymezené nadmístní návrhové plochy a koridory ZÚR JMK, které se dotýkají Metropolitní rozvojové oblasti Brno, jsou vedeny mimo plochy řešené změnou. Pouze záměr DS 10 je v dotyku s plochou změny.

ZÚR JMK vymezují koridor nadmístního významu **DS10** pro zkapacitnění dálnice D1 Kývalka – Slatina včetně přestavby mimoúrovňových křižovatek a souvisejících staveb. V úkolech pro územní plánování je požadováno zajistit územní koordinaci a ochranu koridoru zkapacitnění dálnice D1 včetně přestavby mimoúrovňových křižovatek v ÚPD dotčených obcí.

Řešeného území se dotýká zkapacitnění D1 v oblasti křižovatky EXIT 190 (D1 - Bítešská).



Výkres ZÚR JMK - I. 2 Výkres ploch a koridorů nadmístního významu, včetně územního systému ekologické stability (výřez)

V současné době pokračují ze strany ŘSD projekční práce na zkapacitnění D1. Firma VIAPONT zpracovává DSP pro úpravu této křižovatky. Navrhované úpravy rampy křižovatky nezasahují do plochy změny a neovlivní návrh změny ÚPmB.



Úprava křižovatky EXIT 190 (D1 –Břežská) - VIAPONT 2020

Ze ZÚR JMK přímo nevyplývají požadavky na územní vymezení změny či jiné konkrétní požadavky na řešení jejího návrhu.

Návrh řešené změny napomáhá k řešení priorit územního plánování Jihomoravského kraje stanovených v kapitole A.

*V návaznosti na odstavec (4) jsou nástroji územního plánování vytvořeny podmínky k řešení územních dopadů urbanizace na území metropolitní rozvojové oblasti Brno.*

Konkrétně jsou vytvořeny podmínky pro řešení disproporce parkovacích míst v obytném území návrhem ploch pro dopravu na jeho okraji. Navrhované řešení vede k dopravnímu zklidnění obytného území a vytvoření podmínek pro zlepšení kvality jeho veřejného prostoru.

## 2.3 Stanovisko OÚPSŘ KRÚ JMK dle § 55b odst. 4 stavebního zákona

### KRAJSKÝ ÚŘAD JIHOMORAVSKÉHO KRAJE

Odbor územního plánování a stavebního řádu

Žerotínovo náměstí 3, 601 82 Brno

Váš dopis zn.:	MMB/0101324/2021	Magistrát města Brna
Ze dne:	01.03.2021	Odbor územního plánování a rozvoje
Č. j.:	JMK 47688/2021	Kounicova 67
Sp. zn.:	S-JMK 33548/2021	601 67 BRNO
Vyřizuje:	Ing. Lunga	
Telefon:	541 651 350	
Počet listů:	2	
Počet příloh/listů:	0/0	
Datum:	25.03.2021	

#### **Stanovisko krajského úřadu k návrhu změny Územního plánu města Brna (ÚPmB) B2/2020-CM – MČ Brno-Starý Lískovec, k. ú. Starý Lískovec, lokalita Kyjevská, Labská**

Magistrát města Brna, odbor územního plánování a rozvoje, požádal ve smyslu § 55b odst. 4 zákona č. 183/2006 Sb., o územním plánování a stavebním řádu, ve znění pozdějších předpisů (stavební zákon) o vydání stanoviska krajského úřadu k **návrhu změny ÚPmB B2/2020-CM – MČ Brno-Starý Lískovec, k. ú. Starý Lískovec, lokalita Kyjevská, Labská** (dále rovněž návrh změny ÚPmB B2/2020-CM) pořizované zkráceným postupem pořizování změny. Krajský úřad Jihomoravského kraje, odbor územního plánování a stavebního řádu (dále jen KrÚ)

#### **s d ě l u j e**

po obdržení stanovisek, námitek a připomínek, po vzájemných konzultacích a po posouzení dle § 55b odst. 4 stavebního zákona následující

#### **s t a n o v i s k o:**

##### **1. Základní údaje o návrhu změny ÚPmB B2/2020-CM**

Pořizovatel: Magistrát města Brna, odbor územního plánování a rozvoje, Kounicova 67, Brno

Projektant: Ing. arch. Jiří Fixel, Atelier ERA, Jírovcova 550/4, Brno

Datum zpracování: Prosinec 2020

Řešené území: Vymezená plocha v k. ú. Starý Lískovec

##### **2. Posouzení návrhu změny ÚPmB B2/2020-CM z hlediska zajištění koordinace využívání území s ohledem na širší územní vztahy**

Návrh změny ÚPmB B2/2020-CM – MČ Brno-Starý Lískovec, k. ú. Starý Lískovec, lokalita Kyjevská, Labská je zpracován na základě obsahu změny ÚPmB B2/2020-CM, který byl schválen Zastupitelstvem města Brna na svém Z8/18 zasedání konaném dne 16.06.2020, ve smyslu § 55a odst. 1 a 2 stavebního zákona o pořízení změny územního plánu a jejím obsahu. Změna ÚPmB B2/2020-CM je pořizována zkráceným postupem ve smyslu § 55b

stavebního zákona. Změna je požizována z vlastního podnětu samosprávy města Brna, důvodem pro pořízení je záměr prověření změny funkčních ploch městské zeleně (funkční typ ZO – ostatní městská zeleň) na plochy stavební, návrhové s funkčním využitím pro účely řešení deficitu parkování v oblasti sídlištní zástavby Starý Lískovec, při ulicích Kyjevská a Labská. Cílem změny je prověřit možnost vybudovat dvě veřejná parkoviště na dosud nezpevněných volných plochách mezi okrajovou částí sídliště Starý Lískovec a dálničním přivaděčem (silnice I/23, ulice Bítešská) s kapacitou cca 260 stání.

Území řešené změnou leží uvnitř zastavěného území, hranice zastavěného území nebyla v souvislosti s touto změnou upravena. Návrhem změny je upraveno funkční zařazení ploch v části města, které je součástí rezidenčního území stávajícího sídliště Starý Lískovec. Možnosti řešení parkovacích kapacit ve stávající zástavbě jsou vyčerpány, je nutno hledat taková řešení, které uvolní stávající veřejné prostory v zástavbě od parkujících aut. Toho je možno dosáhnout vytvořením nových parkovacích ploch v lokalitách na okraji obytné zástavby, které nejsou stavebně využity a tvoří přechodový pás mezi zástavbou a plochami využitými pro silniční dopravu (silnice I/23). Podkladem pro změnu byla „Studie (záměr) BKOM a. s., ÚDI – 02/2020“, která podrobně technicky řešila možnost umístění dvou nových parkovišť při ulicích Labská a Kyjevská. Návrhem změny byly vymezeny „plochy pro dopravu – významná parkoviště“, které dle ÚPmB umožní realizaci požadovaného záměru. Návrhem změny jsou vyhodnocena omezení v území vyplývající z limitů využití dotčeného území s tím, že budou v dalších fázích realizace záměru respektována. Navržená změna upravuje vymezený systém sídelní zeleně ÚPmB, a to redukcí ploch ostatní městské zeleně podél silnice I/23 ve prospěch ploch pro dopravu s podmínkou, že je nutno v navrhovaných plochách dopravy vytvořit podmínky pro realizaci vzrostlé zeleně. Návrh změny nemá dopad na koncepci dopravní a technické infrastruktury ani na koncepci uspořádání krajiny. Vzhledem ke skutečnosti, že pozemky řešeného území určené pro návrhové funkce jsou ve vlastnictví Statutárního města Brna, není důvod pro vymezení pozemků pro veřejně prospěšné stavby.

Z výše uvedeného je zřejmé, že koordinace využívání území s ohledem na širší územní vztahy je návrhem změny ÚPmB B2/2020-CM zabezpečena.

### **3. Posouzení návrhu změny ÚPmB B2/2020-CM z hlediska souladu s politikou územního rozvoje a s územně plánovací dokumentací vydanou krajem**

A) Z Politiky územního rozvoje České republiky, ve znění Aktualizací č. 1, 2 a 3 (dále jen PÚR ČR) vyplývá, že město Brno je součástí Metropolitní rozvojové oblasti Brno OB3 s navazujícími rozvojovými osami OS5, OS9, OS10. Jedná se o velmi silnou koncentrací obyvatelstva a ekonomických činností, které mají z velké části i mezinárodní význam; rozvojově podporujícím faktorem je dobrá dostupnost jak dálnicemi a rychlostními silnicemi, tak I. tranzitním železničním koridorem; sílí mezinárodní kooperační svazky napojují oblast zejména na prostor Vídně a Bratislavy. Očekává se tedy vyšší tlak na změny v území a jeho dynamičtější rozvoj; tato skutečnost je návrhem změny ÚPmB B2/2020-CM zohledněna, neboť vytváří podmínky pro další rozvoj funkcí souvisejících s rozvojem bydlení v centru rozvojové oblasti.

Z PÚR ČR přímo nevyplývají konkrétní požadavky na územní vymezení změn či jiné konkrétní požadavky na území, ve kterém je změna řešena, ani z ní přímo nevyplývají požadavky na územní vymezení změny. Návrh změny napomáhá k naplnění republikových priorit územního plánování pro zajištění udržitelného rozvoje území, a to zejména ve vazbě na bod (27) priorit (tj. vytvářet podmínky pro koordinované umístování veřejné infrastruktury v území a její rozvoj a tím podporovat její účelné využívání v rámci sídelní struktury) a ve vazbě na bod (28) priorit (tj. pro zajištění kvality života obyvatel zohledňovat nároky dalšího vývoje území, požadovat jeho řešení ve všech potřebných dlouhodobých

souvislostech, včetně nároků na veřejnou infrastrukturu). KrÚ nemá připomínky z hlediska souladu návrhu změny ÚPmB B2/2020-CM s PÚR ČR, navrhovaná změna využití území odstraňuje disproporce v urbanistické struktuře MČ Brno-Starý Lískovec, která vznikla nedostačující kapacitou rezidenčního parkování uvnitř obytného území.

KrÚ upozorňuje, že dne 17.08.2020 byla vládou České republiky schválena Aktualizace č. 5 Politiky územního rozvoje České republiky. Z Politiky územního rozvoje České republiky (Úplné znění závazné od 11.09.2020) nevyplývají pro návrh změny ÚPmB B2/2020-CM nové požadavky.

- B) Dne 05.10.2016 Zastupitelstvo Jihomoravského kraje vydalo Zásady územního rozvoje Jihomoravského kraje, které nabyly účinnosti dne 03.11.2016, Aktualizace Zásad územního rozvoje Jihomoravského kraje č. 1 a č. 2 nabyly účinnosti dne 31.10.2020. ÚPmB ve smyslu § 54 odst. 6 stavebního zákona prozatím nebyl uveden do souladu se Zásadami územního rozvoje Jihomoravského kraje ve znění Aktualizací č. 1 a 2 (úplné znění), (dále jen ZÚR JMK). Zastupitelstvo města Brna na zasedání dne 15.11.2016 schválilo „Obsah Změn Územního plánu města Brna vyplývajících ze Zásad územního rozvoje Jihomoravského kraje“. V rámci návrhu změny ÚPmB B2/2020-CM je proto posouzen pouze soulad předkládané změny se ZÚR JMK, nikoliv soulad celého ÚPmB se ZÚR JMK.

Návrh změny napomáhá k řešení priorit územního plánování Jihomoravského kraje stanovených v kapitole A, a to zejména v návaznosti na bod (4) priorit (tj. nástroji územního plánování vytvářet podmínky k řešení územních dopadů různých forem urbanizace, ...), kdy změnou jsou konkrétně vytvořeny podmínky pro rozšíření parkovacích míst v obytném území návrhem ploch pro dopravu na jeho okraji. Navrhované řešení povede k dopravnímu zklidnění obytného území a vytvoření podmínek pro zlepšení kvality života v dotčené lokalitě.

Město Brno je součástí Metropolitní rozvojové oblasti Brno OB3, návrh řešené změny je obecně v souladu s požadavky na uspořádání a využití území zpřesňujícími požadavky PÚR ČR, návrh změny ÚPmB přispívá ke zkvalitnění života obyvatel v centru rozvojové oblasti.

V kapitole D ZÚR JMK vymezené nadmístní návrhové plochy a koridory jsou vedeny mimo plochu řešenou předloženou změnou. Zároveň plocha změny neovlivní funkčnost v ZÚR JMK navrhovaných ploch a koridorů. Z grafické části ZÚR JMK vyplývá, že území řešené změnou ÚPmB je v dotyku se záměrem vymezeným v ZÚR JMK – koridor dálnice DS10 – D1 Kývalka – Slatina, zkapacitnění včetně přestavby mimoúrovňových křižovatek. Řešeného území se dotýká zkapacitnění D1 v oblasti křižovatky EXIT 190 (D1 – Bítešská). V současné době pokračují projekční práce na zkapacitnění D1, včetně zpracování dokumentace pro úpravu této křižovatky. S ohledem na uplatněné stanovisko dotčeného orgánu (Ministerstvo dopravy) k návrhu změny ÚPmB B2/2020-CM v rámci veřejného projednání je nutno požadavky dotčeného orgánu vyhodnotit a dohodnout řešení tak, aby změnou ÚPmB nedošlo k negativnímu ovlivnění připravovaného záměru zkapacitnění D1.

V návrhu změny ÚPmB B2/2020-CM jsou zohledněny požadavky vyplývající z kapitoly E *Upřesnění územních podmínek koncepce ochrany a rozvoje přírodních, kulturních a civilizačních hodnot území kraje*.

Podmínky vyplývající z kapitoly F *Stanovení cílových charakteristik krajiny, včetně územních podmínek pro jejich zachování nebo dosažení* v návrhu změny pro řešené území nejsou uvedeny, nicméně z řešení změny ÚPmB B2/2020-CM (řeší návrh dopravních ploch v návaznosti na stávající plochy dopravy a již realizovanou obytnou zástavbu, vše v rámci zastavěného území) je zřejmé, že návrh změny nemůže mít dopad na naplňování cílových charakteristik krajiny na území města Brna.

V kapitole I ZÚR JMK jsou vymezeny plochy, ve kterých se ukládá prověření změn jejich využití územní studií. Pořízená *Územní studie nadřazené dálniční a silniční síť v jádrovém území OB3 metropolitní*



*rozvojové oblasti Brno* nevymezuje v ploše řešené předloženou změnou ÚPmB či v jejím okolí trasy nadřazené infrastruktury.

KrÚ nemá z hlediska souladu návrhu změny ÚPmB B2/2020-CM se ZÚR JMK další požadavky.

S pozdravem



Ing. arch. Eva Hamrlová, v. r.  
vedoucí odboru

**Vyhodnocení stanoviska:**  
*Stanovisko je souhlasné bez dalších požadavků.*

### 3 Vyhodnocení souladu změny se stavebním zákonem a jeho prováděcími předpisy

#### **Navrhovaná změna v souladu s § 18 stavebního zákona (cíle územního plánování):**

- vytvořila předpoklady pro udržitelný rozvoj území, spočívající ve vyváženém vztahu podmínek pro příznivé životní prostředí, pro hospodářský rozvoj a pro soudržnost společenství obyvatel území;
- vyhodnotila soulad veřejných a soukromých zájmů při rozvoji území;
- konkretizovala ochranu veřejných zájmů vyplývajících ze stavebního zákona a zvláštních právních předpisů;
- vyhodnotila podmínky ochrany kulturních a civilizačních hodnot území;
- určila podmínky pro hospodárné využívání zastavěného území s ohledem na územní potenciál a míru využití zastavěného území.

#### **Navrhovaná změna v souladu s § 19 stavebního zákona (úkoly územního plánování):**

- posoudila stav území, jeho přírodní, kulturní a civilizační hodnoty;
- stanovila urbanistickou koncepci rozvoje území s ohledem na hodnoty a podmínky území;
- prověřila potřebu změny v území a veřejný zájem na jeho provedení především z hlediska vlivu na veřejnou infrastrukturu, na hospodárné využívání území a hospodárné vynakládání prostředků z veřejných rozpočtů;
- stanovila požadavky na využívání území;

#### **Navržená změna je v souladu s požadavky stavebního zákona a prováděcích předpisů, zejména:**

- je respektován postup pro pořízení a zpracování změny stanovený stavebním zákonem a jeho vyhláškami;
- je obsahově zpracována v souladu se stavebním zákonem a jeho vyhláškou č. 500/2006 Sb., o územně analytických podkladech, územně plánovací dokumentaci a způsobu evidence územně plánovací činnosti, ve znění pozdějších předpisů;
- vychází z obecných požadavků na využívání území konkretizovanými regulativy ÚPmB a tím vytváří předpoklady pro dodržení urbanistické koncepce.

#### **Navržená změna respektuje na charakter okolního území a požadavky na ochranu hodnot v území.**

V území nebyly identifikovány podstatné hodnoty, kromě ploch významné zeleně dle vyhlášky 15/2007 "O ochraně zeleně v městě Brně". Pro plochy zeleně v řešené ploše byla zastupitelstvem města udělena výjimka.

Změnou jsou vymezeny plochy pro dopravu (významná parkoviště) v pásu mezi obytnou zástavbou sídliště Starého Lískovce a plochou tělesa dopravní stavby silnice I/23.

Plochy změny jsou vymezeny s cílem vytvořit územní podmínky pro realizaci záměru výstavby parkovišť při ulicích Kyjevská a Labská, které jsou umístěny v dostatečné vzdálenosti od obytné zástavby sídliště (nejbližší bytové domy jsou od parkovacích ploch vzdáleny 35 m).

#### 4 Vyhodnocení splnění požadavků obsahu změny ÚPmB

Konkrétní požadavky obsahu	Splnění požadavku
prověřte možnost změny části nestavebních volných stabilizovaných funkčních ploch městské zeleně (funkční typ ZO ostatní městská zeleň) na plochy umožňující řešení deficitu parkovacích stání v předmětné lokalitě sídliště Starý Lískovec	bylo prověřeno: změnou byly navrženy plochy pro dopravu - významná parkoviště při zmenšení ploch ostatní městské zeleně, kterým byly udělena výjimka z ploch významné zeleně dle Vyhlášky 15/2007

#### 5 Komplexní zdůvodnění řešení

*Struktura této kapitoly odůvodnění a označení jednotlivých podkapitol formálně odpovídá členění NÁVRHU ZMĚNY B2/2020-CM.*

Navrhovaná změna prověřila možnost změny části nestavebních volných stabilizovaných funkčních ploch městské zeleně (funkční typ ZO ostatní městská zeleň) na plochy stavební, návrhové s funkčním využitím pro účely řešení deficitu parkování v oblasti sídlištní zástavby Starý Lískovec při ulicích Kyjevská a Labská. Změnou jsou dotčeny volné plochy mezi okrajovou částí sídliště Starý Lískovec a dálničním přivaděčem (silnice I/23, ulice Bítešská).

##### 5.A Aktualizace vymezení zastavěného území

Území řešené změnou leží uvnitř zastavěného území.

Hranice zastavěného území nebyla v souvislosti s touto změnou upravena.

##### 5.B Základní koncepce rozvoje území města, ochrany a rozvoje jeho hodnot

Základní koncepce rozvoje území města, ochrany a rozvoje jeho hodnot zakotvená v ÚPmB se změnou nemění.

Změnou je upraveno funkční zařazení ploch a v dílčí části území města, které je součástí rezidenčního území stávajícího sídliště Starý Lískovec. V této oblasti je dlouhodobě registrován nedostatek parkovacích míst.

Možnosti řešení parkovacích kapacit ve stávající zástavbě jsou vyčerpány. Je nutno hledat taková řešení, které uvolní stávající veřejné prostory v zástavbě od parkujících aut a umožní jejich postupnou kultivaci na kvalitní městské prostředí.

Toho je možno dosáhnout vytvořením nových parkovacích ploch v lokalitách na okraji obytné zástavby, které nejsou stavebně využity a tvoří přechodový pás mezi zástavbou a plochami využitými pro silniční dopravu (silnice I/23). Izolační funkce tohoto pásu zůstane i nadále zachována.

Navrhovaná změna umísťuje v území plochu, na které nebude umístěna zástavba, ale bude sloužit pouze jako parkoviště. Z těchto důvodů nebude budoucí využití potřebovat nové kapacity technické infrastruktury. V souladu s Generelem odkanalizování bude nutno zajistit odpovídajícím způsobem řešení odkanalizování navrhovaných ploch. Zároveň je nutno v následné projekční přípravě zohlednit ochranná a bezpečnostní pásma technické infrastruktury, která řešeným územím prochází.

## 5.C Urbanistická koncepce

Navržená koncepce změnou B2/2020-CM vychází z těchto zásad:

- vytvořit podmínky pro realizaci veřejných parkovišť (plochy pro dopravu - významná parkoviště) v přechodovém pásu mezi zástavbou a plochami využitými pro silniční dopravu (silnice I/23);
- dopravní napojení těchto parkovišť zajistit z ulice Labské a ulice Kyjevské;
- respektovat územní limity technické infrastruktury (ochranná a bezpečnostní pásma);
- v navrhovaných plochách dopravy vytvořit podmínky pro realizaci vzrostlé zeleně, která bude mít izolační funkci, zajistí propojení ploch významných zeleně kolem silnice I/23 a bude se podílet na dotvoření veřejných prostorů ulic Kyjevská a Labská (umístění vzrostlé zeleně musí respektovat limity technické infrastruktury).



Koncepce navržená změnou

### 5.C.1 Vymezení zastavitelných ploch

Podkladem pro změnu byla „Studie (záměr) BKOM a.s., ÚDI – 02/2 020“, která podrobně technicky řešila možnost umístění dvou nových parkovišť při ulicích Labská a Kyjevská.

Na základě této studie byly provedeny korekce ploch ÚPmB, které ve výsledku umožní realizaci obou parkovišť. Cílem těchto korekcí bylo vymezení „ploch pro dopravu - významná parkoviště“, které dle ÚPmB umožní realizaci požadovaného záměru.



**Kyjevská**

**Labská**

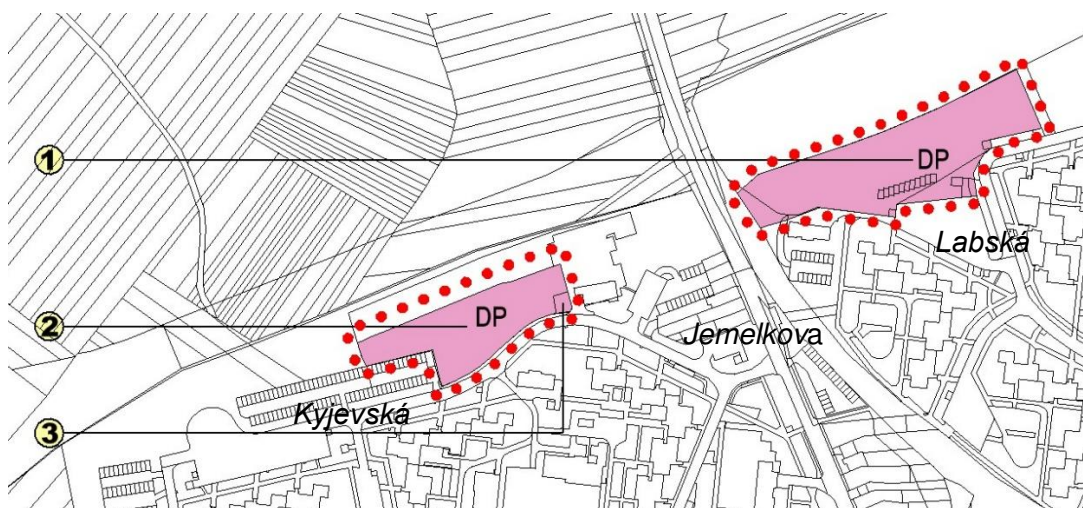
Studie BKOM

Změnou je dle požadavků zadání a stavu využití území upraveno vymezení a zařazení zastavitelných ploch následovně:

- |                     |    |            |
|---------------------|----|------------|
| 1. změna ZO - stav  | na | DP - návrh |
| 2. změna ZO - stav  | na | DP - návrh |
| 3. změna SO - návrh | na | DP - návrh |

ÚPmB pro funkční plochy používá tato označení kódem:

- ZO plochy městské zeleně - ostatní
- DP plochy pro dopravu - významná parkoviště
- SO plochy smíšené obchodu a služeb



Identifikace ploch změny

Přesné vymezení ploch bude upřesněno v následné projekční přípravě staveb.

Navrhovaná změna se týká pozemků ve vlastnictví města Brna a pro realizaci záměru veřejných parkovišť nebude nutno uplatnit veřejně prospěšné stavby.

Navrhovaná změna zasahuje do ploch významné zeleně dle Obecně závazné vyhlášky č. 15/2007 o ochraně zeleně v městě Brně a to plochy č. 172 „Valy kolem sídliště“.



Plocha č. 172 „Valy kolem sídliště“ dle Obecně závazné vyhlášky č. 15/2007 o ochraně zeleně v městě Brně Usnesením Zastupitelstva města Brna č. Z8/06 (14. 5. 2019) byla pro pozemky v řešeném území změnou, udělena výjimka. Výměra lokality č. 172 byla zmenšena o 6 300 m<sup>2</sup>.



Statutární město Brno



V Brně 14. 5. 2019

## V Ý P I S

Usnesení zasedání Zastupitelstva města Brna č. Z8/06  
konaného dne 14. května 2019

**9. Žádost o udělení výjimky z obecně závazné vyhlášky statutárního města Brna č. 15/2007 o ochraně zeleně v městě Brně – část plochy č. 172 v k. ú. Starý Lískovec 612014 (část p. č. 2395/2 a část p. č. 1684/80) – ZM8/0521**

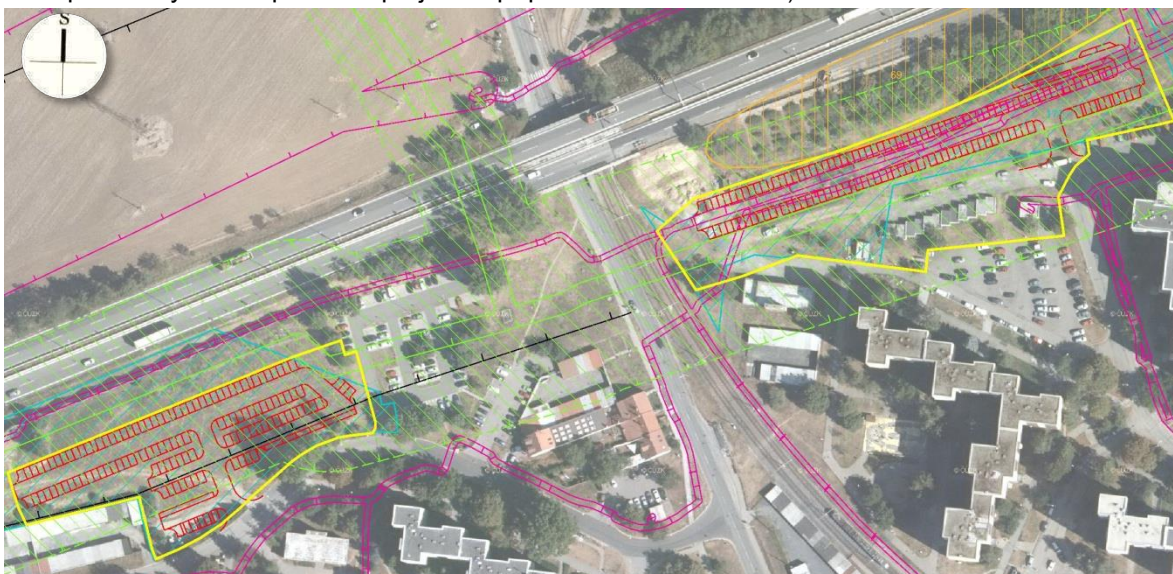
ZMB schvaluje výjimku podle čl. 3 obecně závazné vyhlášky statutárního města Brna č. 15/2007 o ochraně zeleně v městě Brně na části pozemků p. č. 1684/80 (3.000 m<sup>2</sup>) při ul. Labská a p. č. 2395/2 (3.300 m<sup>2</sup>) při ul. Kyjevská oba v k. ú. Starý Lískovec. Výměra lokality pod pořadovým číslem 172 se zmenší o 6.300 m<sup>2</sup>.

Výpis z usnesení ZmB

## Omezení v území návrhu změny vyplývající limitů využití území dle Územně analytických podkladů města Brna ve znění úplné aktualizace 2016 (dále též „ÚAP“)

Z hlediska limitů využití území, které byly identifikovány v ÚAP se řešeného území dotýkají:

- plochy nejvýznamnější zeleně dle Vyhlášky 15/2007 (pro plochy změn byla udělena výjimka)
- OP silnic 1. třídy (podmínky výstavby v OP je nutno dohodnout s ŘSD ČR)
- sesuvné území - aktivní dle generelu Geologie (sesuv je vymezen severně od řešené plochy a týká se svahu tělesa silnice I/23)
- OP kabelů VN (nutno respektovat)
- BP a OP VTL (OP nutno respektovat a podmínky využití území v BP nutno dohodnout s vlastníkem zařízení - RWE)
- celé území se nachází v ochranném pásmu mezinárodního letiště Brno - Tuřany a OP se zákazem laserových zařízení
- celé území se nachází v OP radiolokačního zařízení Ministerstva obrany. (V těchto OP lze umístit a povolit stavbu jen na základě závazného stanoviska Ministerstva obrany Omezující podmínky budou pro další projekční přípravu staveb závazné).



*Limity využití území*

 hranice ploch změny

### LIMITY VYUŽITÍ ÚZEMÍ

 plochy nejvýznamnější zeleně dle Vyhlášky 15/2007

 sesuvné území - aktivní

 OP silnic I. třídy

 OP kabelů VN

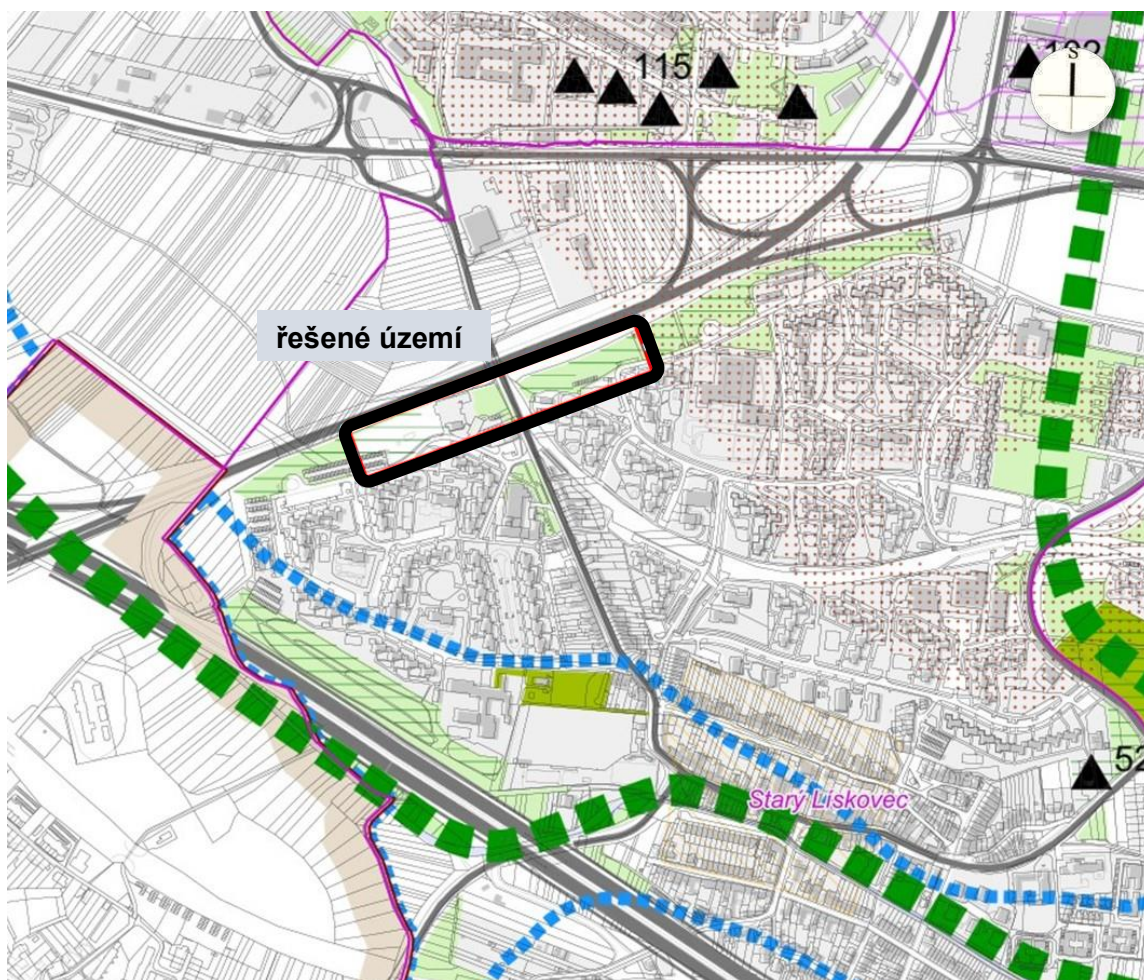
 BP VTL plynovodu

 OP VTL plynovodu

 kresba záměru dle studie BKOM

## Omezení v území návrhu změny vyplývající hodnot území dle ÚAP

V ÚAP jsou jako jediná hodnota území identifikovány plochy zeleně v pásu kolem silnice I/23.



Výřez z „Výkresu hodnot ÚAP města Brna – 2016“

### 5.C.2 Vymezení ploch přestavby

Navržená změna řeší plochu, která není evidovaná jako plocha brownfields.

Jde o plochy mezi obytnou zástavbou Starého Lískovce a dálničním přivaděčem tzv. "Pražskou radiálou", které jsou využívány jako ostatní městská zeleň. Změna tedy nevyvolává potřebu vymezení plochy přestavby.

### 5.C.3 Vymezení systému sídelní zeleně

Navržená změna upravuje vymezený systém sídelní zeleně ÚPmB a to redukcí ploch ostatní městské zeleně podél silnice I/23 ve prospěch ploch pro dopravu.

Z důvodu zachování principů zakotvených v ÚPmB je nutno v těchto navrhovaných plochách dopravy vytvořit podmínky pro realizaci vzrostlé zeleně.

Tato zeleň bude mít izolační funkci, zajistí propojení ploch významných zeleně kolem silnice I/23 a bude se podílet na dotvoření veřejných prostorů ulic Kyjevská a Labská. Umístění vzrostlé zeleně musí respektovat limity technické infrastruktury.



## **5.D Koncepce veřejné infrastruktury**

### **5.D.1 Občanské vybavení - veřejné**

Koncepce veřejného občanského vybavení dle ÚPmB se změnou nemění.

### **5.D.2 Koncepce dopravní infrastruktury - zásady uspořádání dopravy**

Koncepce dopravní infrastruktury definovaná ÚPmB je změnou respektována a nemění se.

#### **Letecká doprava**

Území řešené změnou se nachází v OP veřejného mezinárodního letiště Brno / Tuřany a také v OP se zákazem laserových zařízení - sektor B.

#### **Městská hromadná doprava**

Koncepce hromadné dopravy definovaná ÚPmB je změnou zachována.

Ulicí Jemelkova je vedena tramvajová městská hromadná doprava, jejíž trasa i zastávky nejsou změnou ovlivněny.

Navržené parkovací kapacity budou přednostně využity pro řešení dopravy přilehlého rezidenčního území a to jako veřejná parkoviště. Vzhledem k příznivé docházkové vzdálenosti k TRAM zastávce je možno předpokládat využití parkovacích kapacit i pro mimobrněnské návštěvníky. Režim parkoviště zatím není znám a jeho zapojení do systému P&R bude řešeno v souvislosti se zdůvodněním v rámci následné projektové přípravy.

#### **Automobilová doprava**

Koncepce automobilové dopravy definovaná ÚPmB je změnou zachována.

Dopravní obsluha řešených ploch změny bude zajištěna z přilehlých místních obslužných komunikací. Západní plocha bude napojena z ulice Kyjevské a východní z ulice Labské.

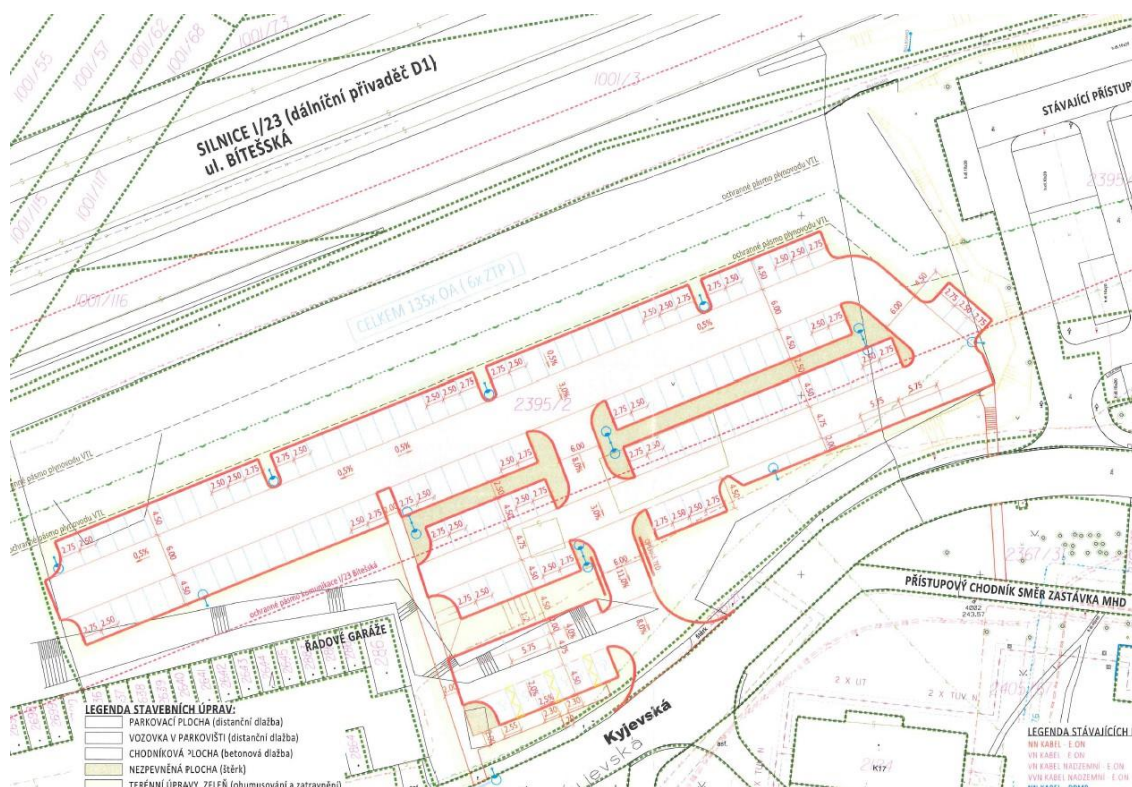
#### **Doprava v klidu (parkování)**

Cílem změny je vymezení ploch pro budoucí umístění parkovišť řešících disproporce parkování v sídlištní zástavbě kolem ulic Kyjevská a Labská. Podkladem pro změnu byla "Studie parkoviště na ulicích Kyjevská a Labská (zpracovatel Brněnské komunikace a.s. - 2/2020).

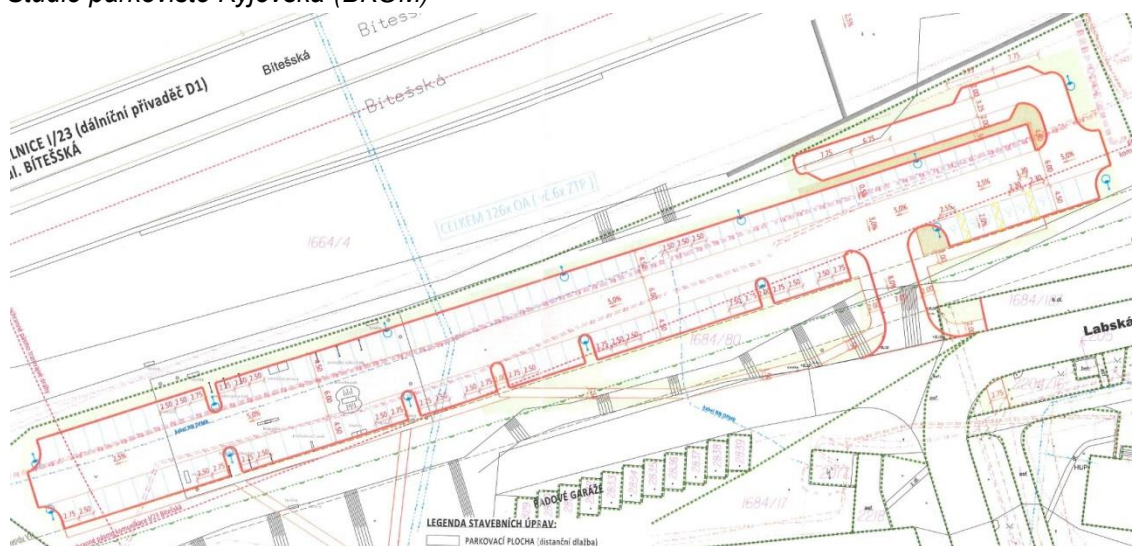
Studie předpokládá vybudování dvou parkovišť.

Při ulici Kyjevská se předpokládá vybudování 135 stání (včetně 6 míst pro imobilní).

Při ulici Labská se předpokládá vybudování 126 stání (včetně 6 míst pro imobilní).



Studie parkoviště Kyjevská (BKOM)



Studie parkoviště Labská (BKOM)

### Pěší a cyklistická doprava

Koncepce pěší a cyklistická doprava definovaná ÚPmB je změnou zachována. Hlavní pěší a cyklistické vazby v území budou realizovány v ulici Jemelkova.

### 5.D.3 Komunikace a prostranství místního významu

#### **Komunikace a prostranství místního významu**

Změnou nejsou vymezeny nové komunikace a prostranství místního významu. Je pouze navržen směr dopravního napojení z ulic Kyjevská a Labská.

#### **Veřejná prostranství**

V řešeném území změnou nejsou samostatně vymezena veřejná prostranství dle § 7 vyhlášky č. 501/2006 Sb.

### 5.D.4 Technická infrastruktura

Koncepce technické infrastruktury definovaná ÚPmB je změnou respektována a není měněna.

#### **Zásobování vodou**

Vzhledem k charakteru navrhované plochy, kdy se předpokládá pouze realizace parkovišť bez objektů, není potřeba zajistit pro budoucí využití napojení na vodovodní síť města.

#### **Odkanalizování**

Vzhledem k charakteru navrhované plochy, kdy se předpokládá pouze realizace parkovišť bez objektů, není potřeba zajistit pro budoucí využití napojení na splaškovou kanalizaci. Odvedení dešťových vod ze zpevněných ploch bude řešeno v souladu s Generelem odvodnění města Brna.

#### **Zásobení teplem**

Vzhledem k charakteru navrhované plochy, kdy se předpokládá pouze realizace parkovišť bez objektů, není potřeba zajistit pro budoucí využití plochy zásobení teplem.

#### **Zásobení elektrickou energií**

Vzhledem k charakteru navrhované plochy, kdy se předpokládá pouze realizace parkovišť bez objektů, není potřeba zajistit pro budoucí využití plochy napojení na elektrickou síť vyjma realizace sítě veřejného osvětlení, která bude napojena již existujícími rozvody v ulicích Kyjevská a Labská.

Zároveň je ale nutno respektovat stávající kabelové vedení VN, které řešenými plochami prochází, a to včetně jejich ochranných pásem. Dotčení tras podzemních kabelových vedení VN nadmístního významu plochou parkoviště bude nutné řešit jejich přeložením, případně mechanickým ochráněním. Vzhledem tomu, že výše uvedené limity v souhrnu omezují převážnou část plochy změny je využití plochy pro umístění záměru parkoviště bez vysokých investičních nákladů nereálné.

#### **Zásobení plynem**

Vzhledem k charakteru navrhované plochy, kdy se předpokládá pouze realizace parkovišť bez objektů, není potřeba zajistit pro budoucí využití plochy zásobení plynem.

Zároveň je ale nutno respektovat stávající vedení VTL plynu, které řešenými plochami prochází, a to včetně jeho bezpečnostních a ochranných pásem. Problematika byla ze strany pořizovatele předběžně konzultována s provozovatelem VTL. Za předpokladu, že v OP a BP VTL nebudou situovány nové nadzemní stavby, je možné umístění otevřené plochy parkoviště řešit v rámci technických opatření.

## **Radiokomunikace**

Řešené území změnou není dotčeno žádnými trasami radiokomunikačních zařízení.

### **5.D.5 Podmínky pro umístování veřejné infrastruktury**

Podmínky pro umístování veřejné infrastruktury stanovené ÚPmB se navrhovanou změnou nemění.

## **5.E Koncepce uspořádání krajiny**

Území řešené navrhovanou změnou je umístěno uvnitř a zastavěného území a je sevřeno mezi zástavbou sídliště a koridorem silnice I/23. Území není v dotyku s volnou krajinou, kterou tvoří nezastavěné území funkčních ploch - krajinné zeleně, ploch zemědělského půdního fondu nebo ploch s objekty pro individuální rekreaci a ploch vodních toků. Navrhovaná změna tedy nemá žádný dopad na koncepci uspořádání krajiny stanovenou územním plánem.

### **5.E.1 Územní systém ekologické stability**

Prvky územního systému ekologické stability (biocentra a biokoridory) stanovené ÚPmB jsou vedeny mimo řešené území změnou.

Navrhovaná změna nemá žádný dopad na systém ekologické stability vymezený územním plánem.

### **5.E.2 Prostupnost území**

Navržené plochy změnou jsou přimknuty k ploše silnice I/23 a jsou navrženy pro realizaci parkovišť. V plochách změny není žádoucí požadovat prostupnost územím. Obě plochy změny jsou z jihu v dotyku s veřejným prostorem ulic Kyjevská a Labská, které zajišťují požadovanou prostupnost v rámci urbanistické struktury města.

### **5.E.3 Protierozní opatření**

Protierozní opatření změnou nebyla navržena, protože řešené území je součástí urbanistické struktury města, která je v přímém dotyku městskou zástavbou.

V takovémto území se hospodaření s dešťovou vodou řídí zásadami stanovenými v Generelu odvodnění města Brna.

### **5.E.4 Vodní toky – ochrana před povodněmi**

Územím řešeným změnou, ani v jeho dotyku, neprochází žádný útvar povrchových vod.

### **5.E.5 Dobývání nerostů**

Plocha změny se nedotýká žádné plochy pro dobývání nerostů a nezasahuje do žádné chráněné plochy určené pro tento účel.

## 5.F Stanovení podmínek pro využití ploch s rozdílným způsobem využití a stanovení podmínek prostorového uspořádání

Podmínky pro využití ploch s rozdílným způsobem využití jsou stanoveny Obecně závaznou vyhláškou č. 2/2004.

Podmínky využití ploch navrhované změnou dikci této vyhlášky respektují a nemění.

Změnou jsou vymezeny plochy s rozdílným způsobem využití:

- plochy pro dopravu - významná parkoviště (označené ve výkrese Plán využití území kódem DP).

### Vymezení přípustnosti umístění staveb a zařízení v plochách dopravy

(dle Přílohy č. 1 obecně závazné vyhlášky č. 2/2004, – kapitola 2. Regulační podmínky pro plochy stavební) je stanoveno takto:

#### Plochy pro dopravu

jsou určeny zejména pro umístění zařízení systémů dopravní obsluhy města.

DP - VÝZNAMNÁ PARKOVIŠTĚ

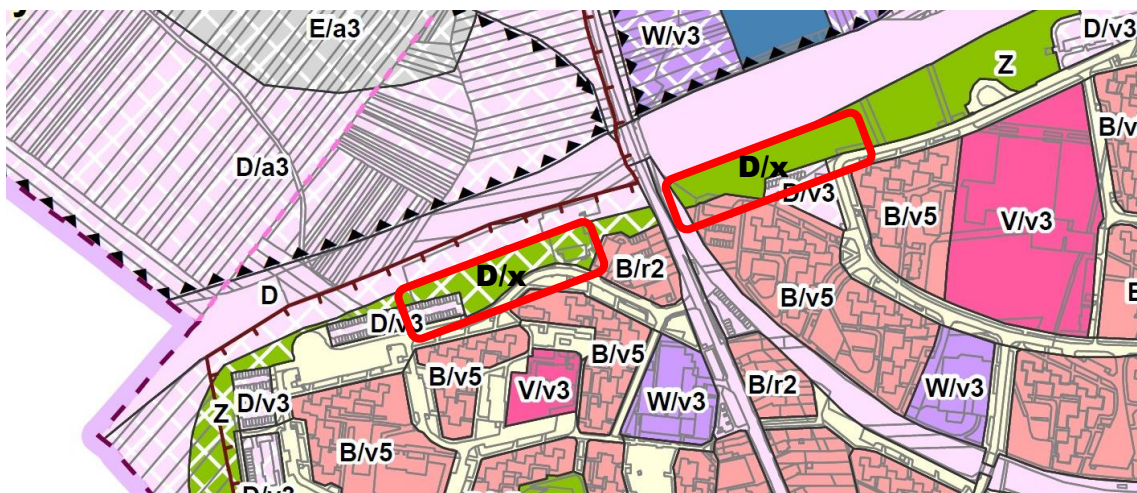
Bližší specifikace těchto ploch není ve vyhlášce uvedena.

### Podmínky prostorového uspořádání ploch

ÚPmB v plochách pro dopravu nestanovuje podmínky prostorového uspořádání prostřednictvím IPP.

V současné době je projednáván návrh nového ÚPmB, který sice navazuje na stávající ÚPmB, ale je vydáván v měřítku 1 :10 000 a s novou dikcí regulativů pro plochy s rozdílným způsobem využití.

V návrhu nového ÚPmB není navrhovaná změna vymezena. V případě schválení změny B2/2020-CM bude nutno navrhované řešení promítnout do návrhu nového ÚPmB pro opakované veřejné projednání a to jako plochu dopravy silniční bez zástavby. Omezení výstavby objektů vyplývá z limitu BP plynu.



Nový ÚPmB – návrh pro veřejné projednání, Hlavní výkres - výřez, 03/2020

#### **5.G Změny obecně závazné vyhlášky statutárního města Brna č. 2/2004, ve znění pozdějších předpisů**

Navrhovaná změna nevyžaduje úpravu Obecně závazné vyhlášky č. 2/2004.

#### **5.H Vymezení veřejně prospěšných staveb, veřejně prospěšných opatření, staveb a opatření k zajišťování obrany a bezpečnosti státu a ploch pro asanaci, pro které lze práva k pozemkům a stavbám vyvlastnit**

Vzhledem ke skutečnosti, že pozemky řešeného území určené pro návrhové funkce jsou ve vlastnictví Statutárního města Brna, není důvod pro vymezení pozemků s potřebou vyvlastnění.

#### **5.I Vymezení veřejně prospěšných staveb a veřejných prostranství, pro které lze uplatnit předkupní právo**

Vzhledem ke skutečnosti, že pozemky řešeného území určené pro návrhové funkce jsou ve vlastnictví Statutárního města Brna, není důvod pro vymezení pozemků s potřebou předkupního práva.

#### **5.J Stanovení kompenzačních opatření podle § 50 odst. 6 stavebního zákona**

Kompenzační opatření podle § 50 odst. 6 stavebního zákona nejsou změnou stanovena.

### **6. Zpráva o vyhodnocení vlivů změny na udržitelný rozvoj území**

Odbor životního prostředí Krajského úřadu Jihomoravského kraje (dále též "OŽP KrÚ JMK"), jako dotčený orgán posuzování vlivů na životní prostředí, příslušný dle ustanovení § 22 písm. e) zákona č. 100/2001 Sb., o posuzování vlivů na životní prostředí, ve znění pozdějších předpisů neuplatnil požadavek na vyhodnocení vlivů změny ÚPmB celoměstského významu B2/2020-CM na životní prostředí.

OŽP KrÚ JMK, jako příslušný dle ustanovení § 77a odst. 4 písm. n) a x) zákona č. 114/1992 Sb., České národní rady o ochraně přírody a krajiny, ve znění pozdějších předpisů, (dále též "zákon o ochraně přírody"), vyloučil vliv na evropsky významnou lokalitu nebo ptačí oblast.

V zadání změny B2/2020-CM bylo konstatováno, že změna bude zpracována bez vyhodnocení vlivů na udržitelný rozvoj území.

### **7 Stanovisko krajského úřadu podle § 50 odst. 5 (resp. § 55b) stavebního zákona**

*(stanovisko SEA)*

V souvislosti s kapitolou 6 nebylo Stanovisko krajského úřadu podle § 50 odst. 5 (resp. § 55b) stavebního zákona vydáno.

## **8 Sdělení, jak bylo stanovisko krajského úřadu zohledněno**

V souvislosti s kapitolou 6 nebylo Stanovisko krajského úřadu podle § 50 odst. 5 (resp. § 55b) stavebního zákona vydáno, a tedy nevznikly žádné požadavky na úpravu dokumentace.

## **9 Vyhodnocení předpokládaných důsledků navrhovaného řešení na zemědělský půdní fond a pozemky určené k plnění funkce lesa**

Řešené území je vymezeno v zastavěném území města a nenachází se na něm pozemky, které jsou v katastru nemovitostí evidovány jako zemědělský půdní fond nebo pozemky, které by byly určeny k plnění funkce lesa.

## **10 Výčet záležitostí nadmístního významu, které nejsou řešeny v zásadách územního rozvoje**

Charakter navržené změny (změna funkčního využití ploch) v žádném případě nevyvolává potřebu vymezit záležitosti nadmístního významu neřešené v ZÚR JMK.  
Z těchto důvodů změna takovéto záležitosti nevymezuje.

## **11 Vyhodnocení souladu s požadavky zvláštních právních předpisů**

Změna byla posouzena z hlediska věcného řešení s požadavky zejména následujících zvláštních právních předpisů, přičemž nebyly shledány žádné rozpory navrhované změny s požadavky uvedených zvláštních právních předpisů:

Zákon č. 254/2001 Sb., o vodách a o změně některých zákonů (vodní zákon), ve znění pozdějších předpisů

Územím řešeným změnou ani v jeho dotyku neprochází žádný útvar povrchových vod. Návrhem změny není dotčena ochrana povrchových vod a souvisejících ekosystémů, ani podmínky pro snižování nepříznivých účinků povodní.

V řešeném území nejsou registrovány zdroje podzemních vod.

Zákon č. 114/1992 Sb., o ochraně přírody a krajiny

Pozemky podléhající zákonu o ochraně přírody se v řešeném území nenacházejí.

Zákon 201/2012Sb., o ochraně ovzduší (zákon o ochraně ovzduší)

V řešeném území ve stávajících plochách nebyly identifikovány žádné „vyjmenované stacionární zdroje“ viz Příloha č. 2 k zákonu o ochraně ovzduší. V návrhových plochách nebude změnou umístovány žádné nové vyjmenované stacionární zdroje, kterými by mohla být ovlivněna kvalita ovzduší.

Mobilní zdroje znečištění jsou součástí provozu na komunikacích a to na silnici I/23 a v plochách vymezených pro komunikace a prostranství místního významu (ulice Kyjevská, Jemelkova a Labská). Jde o stabilizovanou síť komunikací, kde se předpokládá mírné zvětšení počtu mobilních zdrojů úměrné celkovému nárůstu motorizace v rámci celého města.

Navržené řešení nebude mít negativní vliv na kvalitu ovzduší.

Zákon o ochraně ZPF

V řešeném území se nenachází pozemky, která jsou v KN evidovány jako zemědělský půdní fond.

Zákon č. 289/1995 Sb., o lesích (lesní zákon), ve znění pozdějších předpisů

Les (lesní porosty s jejich prostředím) a pozemky plnící funkci lesa se v řešeném území nenacházejí.

Zákon č. 20/1987 Sb., o státní památkové péči, ve znění pozdějších předpisů

V řešeném území nejsou evidovány žádné kulturní památky.

Pro řešené území platí §22 a §23 odst. 2 zákona č. 20/1987 Sb. o státní památkové péči, ve znění pozdějších předpisů, týkající se případného záchranného archeologického výzkumu a případného archeologického nálezu.

Zákon č.133/1985 Sb., o požární ochraně, ve znění pozdějších předpisů

Územní řešení funkční a prostorové uspořádání navrhované změnou nepředpokládá, že v plochách budou provozovány činnosti s vysokým požárním nebezpečím.

Zdroje vody pro hašení požárů resp. přehled zdrojů vody pro hašení požárů na území města Brna je obsažen v Obecně závazné vyhlášce č. 17/2011 – požární řád města Brna a netýká se funkčního a prostorového uspořádání území.

Zákon č. 503/2012 Sb., o Státním pozemkovém úřadu a o změně některých souvisejících zákonů, ve znění pozdějších předpisů a 139/2002 Sb. o pozemkových úpravách a pozemkových úřadech, ve znění pozdějších předpisů

V řešeném území nejsou realizovány ani připravovány pozemkové úpravy.

Zákon č.13/1997 Sb., o pozemních komunikacích, ve znění pozdějších předpisů

Změnou řešené území je dopravně obsluhováno z městských obslužných komunikací vedených v ulicích Kyjevská a Labská, které jsou územním plánem zařazeny do stabilizovaných ploch komunikací a prostranství místního významu.

Stávající stav bude návrhem zachován a současná kategorizace pozemních komunikací, jejich stavby, podmínky užívání a jejich ochrana se nemění.

Dopravní obsluha řešené plochy bude zajištěna z výše jmenovaných komunikací

Zákon č.44/1988 Sb., o ochraně a využití nerostného bohatství (horní zákon), ve znění pozdějších předpisů

V území změny se nenacházejí ložiska vyhrazených nerostů - "výhradní ložiska", která tvoří nerostné bohatství.

Zákon č.62/1988 Sb., o geologických pracích, ve znění pozdějších předpisů

V řešeném území nejsou předpoklady pro provádění průzkumu ložisek nerostů; nejsou také zjištěny aktivity, které by směřovaly k provádění geologického výzkumu za jakýmkoli účelem. Plochy dotčené výše uvedenými geologickými pracemi nejsou v řešeném území registrovány.

Zákon o ochraně veřejného zdraví

Ochranou veřejného zdraví se v případě řešeného území míní „ochrana před hlukem“ zejména vymezení ploch, ve kterých lze předpokládat umístění staveb, které vyžadují chráněné venkovní prostory.

Při plánování záměrů v hlukově zatíženém území je nutné postupovat v souladu s §77 zákona o ochraně veřejného zdraví.

Zájmy armády

Celé řešené území se nachází v OP radiolokačního zařízení Ministerstva obrany (OP RLP).

V tomto OP lze umístit a povolit stavbu jen na základě závazného stanoviska Ministerstva obrany ČR.



## 12 Vyhodnocení souladu se stanovisky dotčených orgánů podle zvláštních právních předpisů

### 12.1 Vyhodnocení souladu se stanovisky dotčených orgánů podle zvláštních právních předpisů v rámci veřejného projednání

dle § 53 odst. 1 a § 188 odst. 3 zákona č. 183/2006 Sb., o územním plánování a stavebním řádu (stavební zákon), ve znění pozdějších předpisů.

#### **Stanoviska dotčených orgánů a OÚPSŘ KrÚ JMK:**

Písemně se vyjádřilo 7 dotčených orgánů:

1. Ministerstvo průmyslu a obchodu, stanovisko č.j. MPO 40561/2021 ze dne 11.1.2021
2. Ministerstvo obrany, sekce nakládání s majetkem, stanovisko SpMO 1048-116/2021-1150 ze dne 29.1.2021
3. Krajská hygienická stanice JMK, stanovisko č.j. KHSJM 04142/2021/BM/HOK, ze dne 4.2.2021
4. Hasičský záchranný sbor JMK, stanovisko č.j. HSBM-4-5/2021, ze dne 17.2.2021
5. Ministerstvo vnitra ČR, stanovisko č.j. MV-11788-4/OSM-2021 ze dne 18.2.2021
6. Ministerstvo dopravy, stanovisko č.j. MD-4932/2021-910/2 ze dne 19.2.2021
7. Krajský úřad JMK – OÚPSŘ, stanovisko č.j. JMK 26815/2021 ze dne 19.02.2021

Dotčené orgány, které v rámci veřejného projednání neuplatnily svá stanoviska:

1. Ministerstvo životního prostředí
2. Obvodní báňský úřad
3. Státní pozemkový úřad
4. Ministerstvo kultury
5. Státní energetická inspekce
6. Agentura ochrany přírody a krajiny ČR, Správa CHKO Moravský kras
7. Krajská veterinární správa SVS pro Jm kraj
8. Státní úřad pro jadernou bezpečnost
9. Ministerstvo obrany - Vojenský lesní úřad
10. Ministerstvo zdravotnictví
11. MMB – OŽP
12. MMB - OD

Požizovatel u dotčených orgánů, které neuplatnily svoje stanoviska, vyšel z vyhodnocení zpracovatele a jeho odůvodnění souladu s požadavky zvláštních právních předpisů. Z tohoto vyhodnocení lze usuzovat, že se nepředpokládá porušení veřejných zájmů vyplývajících ze zvláštních právních předpisů, tedy ani těch, které hájí dotčené orgány ve svých stanoviscích.

## 1. Ministerstvo průmyslu a obchodu



Statutární město Brno  
Doručeno: 19.01.2021

MMB/0027045/2021

listy: přílohy: 1

druh: list/sv:



mmb1es7d2bcccd

Magistrát města Brna  
Odbor územního plánování a rozvoje  
Kounicova 67  
601 67 Brno

Váš dopis značky MMB/0009617/2021  
Ze dne 11. 1. 2021  
Naše značka MPO 40561/2021  
PID MIPOX03B1755  
Vyřizuje/linka RNDr. Zdeněk Tomáš/3468  
Kontaktní e-mail tomas@mpo.cz  
V Praze dne 18. 1. 2021

### Stanovisko k návrhu Změny územního plánu města Brna B2/2020-CM - Kyjevská, Labská pro veřejné projednání pořizované zkráceným postupem

#### ZÁVAZNÁ ČÁST

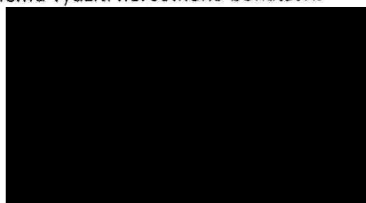
Z hlediska působnosti Ministerstva průmyslu a obchodu ve věci ochrany a využívání nerostného bohatství, ve smyslu ustanovení § 15 odst. 2 zákona č.44/1988 Sb., o ochraně a využití nerostného bohatství (horní zákon), ve znění pozdějších předpisů, a podle ustanovení § 52 odst. 3 a § 55b odst. 2 zákona č. 183/2006 Sb., o územním plánování a stavebním řádu (stavební zákon), ve znění pozdějších předpisů, uplatňujeme k výše uvedené územně plánovací dokumentaci toto stanovisko:

S návrhem Změny ÚP města Brna B2/2020-CM – Kyjevská, Labská souhlasíme bez připomínek.

#### ODŮVODNĚNÍ

Lokalita, která je předmětem Změny B2/2020-CM, leží mimo dobývací prostory, výhradní ložiska nerostů, schválené prognózní zdroje vyhrazených nerostů i chráněná ložisková území. Z toho důvodu není nutno stanovit žádné podmínky k ochraně a hospodárnému využití nerostného bohatství.

Ing. Zbyšek Sochor, Ph.D.  
ředitel odboru hornictví



**Stanovisko MPO evidované pod č.j. MMB/0027045/2021**

#### **Vyhodnocení stanoviska:**

*Stanovisko je souhlasné bez podmínek.*

## 2. Ministerstvo obrany, sekce nakládání s majetkem

**Sekce nakládání s majetkem Ministerstva obrany**  
**odbor ochrany územních zájmů a státního odborného dozoru**  
Tychonova 1, Praha 6, PSČ 160 01, datová schránka h3yaavk

Sp. zn.: 107576/2021-1150-OÚZ-BR  
SpMO 1048-116/2021-1150

Brno 29. ledna 2021

Magistrát města Brna  
Odbor územního plánování a rozvoje  
Kounicova 67  
601 67 Brno

Statutární město Brno  
Doručeno: 29.01.2021  
MMB/0048911/2021  
listy: přílohy: 1  
druh: listy:



### Stanovisko k územně plánovací dokumentaci (§ 4 SZ)

- Návrh změny Územního plánu města Brna (ÚPmB) B2/2020-CM, MČ Brno-Starý Lískovec, k.ú. Starý Lískovec, lokalita Kyjevská, Labská  
K čj. MMB/0009617/2021

- Odbor ochrany územních zájmů a státního odborného dozoru, Sekce nakládání s majetkem, Ministerstvo obrany, v souladu se zmocněním v § 6 odst. 1 písmeno h) zákona č. 222/1999 Sb., o zajišťování obrany České republiky, ve znění pozdějších předpisů (dále jen „zákon o zajišťování obrany ČR“) a zmocněním v § 175 odst. 1 zákona č. 183/2006 Sb., o územním plánování a stavebním řádu (stavební zákon), ve znění pozdějších předpisů (dále jen „stavební zákon“), jako věcně a místně příslušné ve smyslu zákona o zajišťování obrany ČR, a v souladu s Rozkazem ministra obrany č. 39/2011 - Zabezpečení výkonu působnosti MO ve věcech územního plánování a stavebního řádu, v platném znění, vydává ve smyslu § 55b odst. 2 stavebního zákona a dle § 4 odst. 2 písm. b) stavebního zákona

#### souhlasné stanovisko

#### k předložené územně plánovací dokumentaci.

##### Odůvodnění:

Ministerstvo obrany v souladu se zmocněním v § 6 odst. 1 písmeno h) zákona o zajišťování obrany ČR a zmocněním v § 175 odst. 1 stavebního zákona provedlo po obdržení oznámení pořizovatele územně plánovací dokumentace (dále jen „ÚPD“) vyhodnocení výše uvedeného návrhu z pozice dotčeného orgánu.

Dotčený orgán neshledal rozpor mezi návrhem funkčního využití ploch a zájmy MO na zajišťování obrany a bezpečnosti státu a nemá k řešené ÚPD, při dodržení ustanovení § 175 stavebního zákona, připomínky. V posuzované ÚPD jsou respektovány a zapracovány zájmy Ministerstva obrany v souladu s uplatněnými požadavky MO.

Kontaktní osoba: Mgr. Jitka Micháliková, Ph.D., tel. 973 445 844

Mgr. Jitka Micháliková, Ph.D.  
ministerský rada  
oddělení ochrany územních zájmů Morava

**Stanovisko MO evidované pod č.j. MMB/0048911/2021**

#### **Vyhodnocení stanoviska:**

*Stanovisko je souhlasné bez podmínek.*

### 3. Krajská hygienická stanice JMK

**KRAJSKÁ HYGIENICKÁ STANICE  
JIHOMORAVSKÉHO KRAJE SE SÍDLEM V BRNĚ**  
JEŘÁBKOVA 4, 602 00 BRNO

Statutární město Brno

Doručeno: 05.02.2021

MMB/0061941/2021

listy: přílohy: 1

druh: 11/uv:



mmb1es7d2c318e

Číslo jednací: KHSJM 04142/2021/BM/HOK  
Spisová značka: S-KHSJM 01786/2021  
Č. j. odesílatele: MMB/0009617/2021

Vyřizuje: Ing. Dita Janečková  
Tel.: 545 113 021  
Email: [dita.janeckova@khsbrno.cz](mailto:dita.janeckova@khsbrno.cz)

V Brně dne 4. února 2021

Datovou zprávou

Magistrát města Brna  
Odbor územního plánování a rozvoje  
Kounicova 67  
601 67 BRNO  
ID datové schránky: a7kbrn

**Brno, Návrh změny Územního plánu města Brna B2/2020-CM, MČ Brno-Starý Lískovec, k.ú. Starý Lískovec, lokalita Kyjevská, Labská, zkrácený postup pořízení, veřejné projednání – stanovisko**

Krajská hygienická stanice Jihomoravského kraje se sídlem v Brně (dále také „KHS JmK“) jako dotčený orgán ochrany veřejného zdraví místně a věcně příslušný dle ustanovení § 82 odst. (1) a odst. (2) písm. j) zákona č. 258/2000 Sb., o ochraně veřejného zdraví a o změně některých souvisejících zákonů, ve znění pozdějších předpisů (dále také „zákon č. 258/2000 Sb.“) a dle § 4 odst. (2) písm. b) a § 55b odst. (2) zákona č. 183/2006 Sb., o územním plánování a stavebním řádu (stavební zákon), ve znění pozdějších předpisů (dále také „zákon č. 183/2006 Sb.“), v souladu s ustanovením § 2 odst. (2) zákona č. 500/2004 Sb., správní řád, ve znění pozdějších předpisů (dále také „správní řád“) uplatňuje k návrhu změny územního plánu nazvaného „Návrh změny Územního plánu města Brna B2/2020-CM, MČ Brno-Starý Lískovec, k.ú. Starý Lískovec, lokalita Kyjevská“, toto

#### **s t a n o v i s k o :**

Po zhodnocení souladu předložených podkladů s požadavky předpisů v oblasti ochrany veřejného zdraví se s návrhem změny územního plánu nazvaným „Návrh změny Územního plánu města Brna B2/2020-CM, MČ Brno-Starý Lískovec, k.ú. Starý Lískovec, lokalita Kyjevská“, zveřejněným pro veřejné projednání na internetové adrese:

<https://upmb.brno.cz/platny-uzemni-plan/zmeny-uzemniho-planu/zmeny-upmb-samostatne/zmena-upmb-b2-2020-cm/>

#### **s o u h l a s í**

**Odůvodnění:**

Dne 13. 1. 2021 obdržela KHS JmK do datové schránky od Magistrátu města Brna, Odboru územního plánování a rozvoje, Kounicova 67, 601 67 Brno, IČO: 449 92 785 (dále také „MMB, OÚPR“), oznámení, č. j.: MMB/0009617/2021, ze dne 11. 1. 2021, o veřejném projednání návrhu změny územního plánu nazvaném „Návrh změny Územního plánu města Brna B2/2020-CM, MČ Brno-Starý Lískovec, k.ú. Starý Lískovec, lokalita Kyjevská“ (dále také „návrh změny ÚPmB B2/2020-CM“). Termín veřejného projednání byl stanoven na den 15. 2. 2021, lhůta pro uplatnění stanovisek dotčených orgánů byla stanovena do 7 dnů ode dne veřejného projednání.

Posuzovaná změna územního plánu je změnou celoměstského významu a je pořizována zkráceným postupem dle ustanovení § 55a a 55b zákona č. 183/2006 Sb.

Návrh změny B2/2020-CM zpracovala společnost Atelier ERA, sdružení architektů Fixel & Pech, Jírovcova 550/4, 623 00 Brno, v prosinci 2020. Návrh posuzované změny obsahuje výrok a odůvodnění a každá tato část obsahuje textovou a grafickou část.

**Výrok** návrhu změny ÚPmB B2/2020-CM obsahuje textovou a grafickou část. Grafická část obsahuje následující výkresy:

- U1 Návrh urbanistické koncepce – urbanistický návrh 1:25000
- U2 Návrh urbanistické koncepce – plochy stavebního rozvoje a restrukturalizace území 1:25000
- Plán využití území 1:5000

**Odůvodnění** návrhu změny ÚPmB B2/2020-CM obsahuje textovou a grafickou část. Grafická část obsahuje tyto výkresy:

- O.1 Plán využití území – koordinační výkres 1:5 000
- O.2 Širší vztahy 1:50 000

Změna ÚPmB B2/2020-CM prověřuje možnosti změny funkčního využití části nestavebních volných stabilizovaných funkčních ploch městské zeleně (funkční typ ZO ostatní městská zeleň) při ulicích Kyjevská a Labská, v území stávajícího sídliště Starý Lískovec, na plochy **stavební, návrhové s funkčním využitím pro dopravu (DP)** - významná parkoviště při zmenšení ploch ostatní městské zeleně.

V této oblasti (v území stávajícího sídliště Starý Lískovec), je dlouhodobě registrován nedostatek parkovacích míst a možnosti řešení parkovacích kapacit ve stávající zástavbě jsou vyčerpány. Proto byly navrženy nové parkovací plochy v lokalitách na okraji obytné zástavby, které nejsou stavebně využity a tvoří přechodový pás mezi zástavbou a plochami využitými pro silniční dopravu (silnice I/23), přičemž izolační funkce tohoto pásu zůstane i nadále zachována.

Změna vymezuje plochy pro dopravu (významná parkoviště) v pásu mezi obytnou zástavbou sídliště Starého Lískovce a plochou tělesa dopravní stavby silnice I/23 (ulice Bítešská, dálniční přivaděč tzv. "Pražská radiála"). Cílem změny je vymezení ploch pro budoucí umístění parkovišť při ulicích Kyjevská a Labská.

Změnou je upraveno vymezení a zařazení ploch v řešeném území následovně:

- **plocha DP návrhová** z ploch ZO stabilizovaných
- **plocha DP návrhová** z plochy SO stabilizované
- **plocha DP návrhová** z plochy tělesa dopravních staveb stabilizované

Navržené parkovací kapacity budou přednostně využity pro řešení dopravy přílehlého rezidenčního území, a to jako veřejná parkoviště. Vzhledem k příznivé docházkové vzdálenosti k TRAM zastávce je možno předpokládat využití parkovacích kapacit i pro mimobrněnské návštěvníky. Režim parkoviště zatím není znám a jeho zapojení do systému P&R bude řešeno v souvislosti se zdůvodněním v rámci následné projektové přípravy.

Podkladem pro změnu byla "Studie parkoviště na ulicích Kyjevská a Labská (zpracovatel Brněnské komunikace a.s. - 2/2020). Studie předpokládá vybudování dvou parkovišť, kdy při ulici Kyjevská se předpokládá vybudování 135 stání (včetně 6 míst pro imobilní) a při ulici Labská 126 stání (včetně 6 míst pro imobilní). Dopravní obsluha řešených ploch změny bude zajištěna z přílehlých místních obslužných komunikací. Západní plocha bude napojena z ulice Kyjevské a východní z ulice Labské.

Změnou nejsou vymezeny nové komunikace a prostranství místního významu. Je pouze navržen směr dopravního napojení z ulic Kyjevská a Labská.

**Pro využití funkčních ploch platí „Regulativy pro uspořádání území Obecně závazné vyhlášky statutárního města Brna č. 2/2004“** o závazných částech Územního Plánu města Brna, ve znění pozdějších předpisů, včetně přílohy. Podmínky využití ploch navrhované změnou dle této vyhlášky respektují a nemění. Návrhem tedy nedochází ke změnám v textu Obecně závazné vyhlášky statutárního města Brna č. 2/2004, o závazných částech Územního plánu města Brna, ve znění pozdějších předpisů, včetně přílohy.

Uvedená změna nezasahuje do urbanistické koncepce. Základní koncepce rozvoje území města, ochrany a rozvoje jeho hodnot zakotvená v ÚPmB se změnou nemění.

Z Politiky územního rozvoje České republiky přímo nevyplývají požadavky na územní vymezení změny či jiné konkrétní požadavky na řešení návrhu předmětné změny.

Ze Zásad územního rozvoje Jihomoravského kraje nevyplývají přímo požadavky na územní vymezení změny či jiné konkrétní požadavky na řešení jejího návrhu.

Krajský úřad jako příslušný úřad neuplatnil požadavek na vyhodnocení vlivů uvedené změny ÚPmB na životní prostředí.

Navrhovaná změna zasahuje do ploch významné zeleně dle Obecně závazné vyhlášky č. 15/2007 o ochraně zeleně v městě Brně a to plochy č. 172 „Valy kolem sídliště. Plocha č. 172 „Valy kolem sídliště“ dle Obecně závazné vyhlášky č. 15/2007 o ochraně zeleně v městě Brně. Usnesením

Zastupitelstva města Brna č. Z8/06 (14. 5. 2019) byla pro pozemky v řešeném území změnou, udělena výjimka. Výměra lokality č. 172 byla zmenšena o 6 300 m<sup>2</sup>.

Dle Strategické hlukové mapy aglomerace města Brna 2017 (dále také jen „SHM“), zveřejněné na internetových stránkách MZ ČR, se posuzovaná lokalita nachází v území s hlukovými indikátory  $L_{dvn} = 70 - 75$  dB a  $L_{dvn} = 65 - 70$  dB,  $L_n = 60 - 65$  dB.

Plocha parkoviště při ulici Kyjevská bude lemována zelení navazující dále na ulici Bítešskou (silnice I/23, dálniční přivaděč), ulicí Kyjevskou, stávajícími garážemi a malým stávajícím parkovištěm. Plocha parkoviště při ulici Labská bude lemována zelení navazující dále na ulici Bítešskou (silnice I/23, dálniční přivaděč), ulicí Labskou, stávajícími garážemi, malým stávajícím parkovištěm a zeleným travnatým pásem navazujícím na tramvajovou dráhu. Plochy jsou umístěny ve vzdálenosti cca 35 m a více od obytné zástavby sídliště.

Předložený návrh změny ÚPmB B2/2020-CM byl ze strany KHS JmK posouzen ve smyslu ustanovení § 2 odst. (2) správního řádu a § 4 odst. (2) písm. b) a § 55b odst. (2) stavebního zákona, a to v rozsahu požadavků na ochranu veřejného zdraví vyplývajících ze souvisejících ustanovení zákona č. 258/2000 Sb. a právních předpisů provádějících, mj. NV č. 272/2011 Sb. Primárně se KHS JmK zabývala zejména otázkou potenciálních vlivů na obyvatelstvo a lidské zdraví, které mohou ve svém důsledku při uplatňování územního plánu v podobě deklarované v projednávaném návrhu změny predikovat zdravotní rizika pro populaci vystavenou rizikovým faktorům životních podmínek.

Na základě uvedených skutečností a po zhodnocení zdravotních rizik mohlo být uplatněno souhlasné stanovisko k posuzovanému návrhu změny územního plánu.

**Současné tímto KHS JmK omlouvá svoji účast na veřejném projednání návrhu.**

(podepsáno elektronicky)

MUDr. Jana Derková  
vedoucí oddělení  
hygieny obecné a komunální  
Brno-město

Rozdělovník:

1. Magistrát města Brna, OÚPR, Kounicova 67, 601 67 BRNO, ID datové schránky: a7kbrmn
2. KHS JmK – spis

**Stanovisko KHS evidované pod č.j. MMB/0061941/2021**

***Vyhodnocení stanoviska:***

*Stanovisko je souhlasné bez podmínek.*

#### 4. Hasičský záchranný sbor JMK



Hasičský záchranný sbor  
Jihomoravského kraje  
Zubatého 1  
614 00 Brno

Doručeno: 18.02.2021  
MMB/0084487/2021  
listy: přílohy:1  
druh: 15/av:



MMB1es7d2c7862

HSBM-4-5/2021

Brno 17. 02. 2021

MAGISTRÁT MĚSTA BRNA  
Odbor územního plánování a rozvoje  
Kounicova 67  
601 67 Brno

#### **Stanovisko dotčeného orgánu z hlediska ochrany obyvatelstva.**

Vyřizuje: por. Ing. Pavlína Racková, ☎ 950 630 179, e-mail: [pavlina.rackova@firebmo.cz](mailto:pavlina.rackova@firebmo.cz)

**Fáze ÚPD:** Veřejné projednání Návrhu změny Územního plánu města Brna B2/2020-CM, MČ Brno-Starý Lískovec, k.ú. Starý Lískovec, lokalita Kyjevská, Labská  
**Název obce:** Brno – Starý Lískovec  
**Poživatel:** Magistrát města Brna, OÚPR

Hasičský záchranný sbor Jihomoravského kraje (dále jen „HZS JmK“) v souladu s ustanovením § 12 odst. 2 písm. i) zákona č. 239/2000 Sb., o integrovaném záchranném systému a o změně některých zákonů, ve znění pozdějších předpisů, posoudil výše uvedenou dokumentaci, předloženou oznámením č. j: MMB/0009617/2021 ze dne 11. 01. 2021.

**K předmětné dokumentaci vydává HZS JmK souhlasné stanovisko.**

**Odůvodnění:**

z předmětného návrhu změny Územního plánu města Brna B2/2020-CM, MČ Brno-Starý Lískovec je zřejmé, že touto změnou nebudou dotčeny požadavky uvedené v § 20 vyhlášky č. 380/2002 Sb., k přípravě a provádění úkolů ochrany obyvatelstva. Vzhledem k výše uvedené skutečnosti HZS JmK rozhodl tak, jak je ve výroku uvedeno.

plk. Ing. Lukáš Vymazal  
náměstek pro prevenci a CNP  
HZS Jihomoravského kraje

**Stanovisko HZS JmK evidované pod č.j. MMB/0084487/2021**

#### ***Vyhodnocení stanoviska:***

*Stanovisko je souhlasné bez podmínek.*

## 5. Ministerstvo vnitra ČR



MINISTERSTVO VNITRA  
ČESKÉ REPUBLIKY



MVCRX05I93ZD  
prvotní identifikátor

Statutární město Brno  
Doručeno: 18.02.2021  
MMB/0085975/2021  
listy: přílohy: 1  
druh: 15/sv:



mmb1es7d2c7e02

odbor správy majetku  
P.O.BOX 155/OSM  
140 21 Praha 4

Č. j. MV- 11788-4/OSM-2021

Praha 18. února 2021

Počet listů: 1

Přílohy: 0

Magistrát města Brna  
Odbor územního plánování a rozvoje  
Kounicova 67  
601 67 Brno

### Vyjádření k návrhu změny Územního plánu města Brna B2/2020-CM, MČ Brno-Starý Lískovec, k.ú. Starý Lískovec, lokalita Kyjevská, Labská

k č.j.: MMB/0009617/2021 ze dne 11. 1. 2021

Ministerstvo vnitra ČR je dotčeným orgánem ve smyslu § 175 odst. 1 zákona č.183/2006 Sb., o územním plánování a stavebním řádu (stavební zákon), ve znění pozdějších předpisů (dále jen „stavební zákon“).

V souladu s § 55b odst. 2 stavebního zákona Vám sděluji, že z hlediska naší působnosti neuplatňujeme žádné připomínky k návrhu změny Územního plánu města Brna B2/2020-CM, MČ Brno-Starý Lískovec, k.ú. Starý Lískovec, lokalita Kyjevská, Labská.

Stanovisko je vydávané za organizační složku Ministerstvo vnitra ČR, IČO:00007064, Nad Štolou 3, Praha 7, PSČ 170 34.

Ing. Miroslav Konopecký  
vrchní ministerský rada  
ředitel odboru správy majetku  
v z. Mgr. Josef Vodička  
vedoucí oddělení

Vyřizuje: Bc. Jarmila Dzubová  
tel. č.: 974 849 322  
e-mail: jarmila.dzubova@mvcrcz

**Stanovisko MV ČR** evidované pod č.j. **MMB/0085975/2021**

#### ***Vyhodnocení stanoviska:***

*Stanovisko je souhlasné bez podmínek.*



## 6. Ministerstvo dopravy



Ministerstvo dopravy



35

Statutární město Brno

Doručeno: 19.02.2021

MMB/0087942/2021

typ: přílohy: 1

druh: 11/sv:



mmb1es7d2c8431

Magistrát města Brna  
Odbor územního plánování a rozvoje  
Kounicova 67  
601 67 Brno

Odpověď k č. j. ze dne:  
MMB/0009617/2021  
11.1.2021

Č. j./Sp. zn./Typ  
MD-4932/2021-910/2  
MD/4932/2021/910

Vyřizuje/E-mail/Telefon  
Ing. Jana Beranová  
jana.beranova@mdcr.cz  
+420 2251 31528

Datum  
Praha  
19.02.2021

**Věc: Veřejné projednání Návrhu změny Územního plánu města Brna B2/2020-CM lokalita Kyjevská – Labská – zkráceným postupem**

### STANOVISKO

Ministerstvo dopravy je podle § 17 zákona č. 2/1969 Sb., o zřízení ministerstev a jiných ústředních orgánů státní správy České republiky, ve znění pozdějších předpisů, ústředním orgánem a odpovídá za tvorbu státní politiky v oblasti dopravy a v rozsahu své působnosti za její uskutečňování. § 22 citovaného zákona dále stanovuje, že ministerstva zpracovávají koncepce rozvoje svěřených odvětví.

**Ministerstvo dopravy** jako dotčený orgán podle § 40 odst. 2 písm. g) zákona č. 13/1997 Sb., o pozemních komunikacích, ve znění pozdějších předpisů (dále jen „zákon o pozemních komunikacích“), podle § 56 písm. d) zákona č. 266/1994 Sb., o drahách, ve znění pozdějších předpisů, podle § 88 odst. 1 písm. k) a l) zákona č. 49/1997 Sb., o civilním letectví, ve znění pozdějších předpisů a dále podle § 4 zákona č. 114/1995 Sb., o vnitrozemské plavbě, ve znění pozdějších předpisů, **k veřejnému projednání návrhu změny č. B2/2020 – CM Územního plánu města Brna zkráceným postupem vydává stanovisko** podle § 4 odst. 2 písm. b) zákona č. 183/2006 Sb., o územním plánování a stavebním řádu (stavební zákon), (dále jen „stavební zákon“), ve znění pozdějších předpisů, a dále obdobně podle § 149 odst. 2 zákona č. 500/2004 Sb., ve znění pozdějších předpisů:

*Z hlediska dopravy na pozemních komunikacích, námi sledovaných dálnic a silnic I. třídy souhlasíme s projednávaným návrhem změny č. B2/2020-CM územního plánu města Brna (dále jen „ÚPmB“) při splnění následujících podmínek:*

1. Požadujeme zakreslit ochranné pásmo silnice I/23 mimo souvisle zastavěné území města
2. Plochu pro dopravu při ulici Kyjevská požadujeme zmenšit o plochu, která je v grafické části návrhu změny v levé polovině výkresu č. 3 „Plán využití území“ označena č. 4. Jedná se o pás území, který je dle platného ÚPmB vymezen jako plocha tělesa dopravních staveb návrhová a je navržen změnou na plochu návrhovou DP (plochy pro dopravu – významná parkoviště).

Z hlediska drážní, letecké a vodní dopravy **souhlasíme** s projednávaným návrhem změny č. B2/2020-CM územního plánu města Brna a požadavky neuplatňujeme, neboť námi sledované zájmy nejsou projednávanou změnou dotčeny.

#### Odůvodnění:

Ad doprava na pozemních komunikacích, námi sledovaných dálnic a silnic I. třídy

Ad 1)

Plochy změny jsou navrženy v ochranném pásmu silnice I/23 (viz § 30, zákona o pozemních komunikacích). Ochranná pásma jsou území se zvláštním režimem, jejichž využití podléhá souhlasu silničního správního úřadu (§ 32, § 40 Výkon státní správy, zákona o pozemních komunikacích).

Ad 2)

Plocha nově ozn. č. 4 je v dosud platném územním plánu města Brna označena jako „plocha tělesa dopravních staveb“ a je určena k úpravě stávajícího dálničního přivaděče v souvislosti s rozšířením dálnice D1. Pro tuto stavbu není dosud zpracována podrobnější dokumentace (DÚR), nepovažujeme proto za vhodné v této fázi zmenšovat plochu pro budoucí úpravu přivaděče, protože při podrobnějším zpracování dokumentace se mohou pro realizaci ukázat jako nutné, takové úpravy, které nelze v současné době předvídat a mohlo by dojít ke znemožnění nebo podstatnému ekonomickému znevýhodnění budoucí realizace výše popsané dopravní stavby.

Ing. Josef Kubovský  
ředitel  
Odbor infrastruktury a územního plánu

Elektronický podpis - 19.2.2021  
Certifikát autora podpisu :  
Jméno : Ing. Josef Kubovský  
Vydán : Poslední Qualifikační C...  
Platnost do : 27.9.2025 00:02:26-000 +0200

**Stanovisko MD** evidované pod č.j. **MMB/0087942/2021**

**ad 1)**

#### **Vyhodnocení stanoviska:**

Ve výkrese Plán využití území v měřítku 1:5000 v platném Územní plánu města Brna je vyznačeno „ochranné pásmo dálnic rychlostních komunikací mimo souvisle zastavěné území města“ (v legendě - černá čárkovaná čára). Jedná se však o informativní jev, který byl v ÚPmB vyznačen v roce 1994, kdy došlo k dohodě mezi ŘSD a pořizovatelem, aby byla ochráněna trasa R43. Byly tak vymezeny plochy a trasy rychlostní silnice R43 se všemi jejími objekty včetně mimoúrovňových křižovatek s napojením na stávající silniční síť.

Ochranné pásmo silnice I/23 vyplývající z §30 zákona č.13/1997 Sb., o pozemních komunikacích, v platném znění, platí ze zákona i pokud není vyznačeno v současně platném ÚPmB 1994, který vzhledem k době svého vzniku obsahuje už spoustu neaktuálních údajů a jeho platnost by měla být ukončena ze zákona k 31. 12. 2022.

Ze stanoviska nevyplývá pokyn pro úpravu návrhu.

**ad 2)**

#### **Vyhodnocení stanoviska:**

Na základě připomínky dotčeného orgánu bude rozsah změny zmenšen o položku č. 4 tak, aby nezasahovala do tělesa dopravních staveb, tzn. v rozsahu zmenšení bude ponecháno řešení ÚPmB beze změny.

Zmenšete rozsah změny o položku č. 4 a ponechejte platný stav ÚPmB.

## 7. Krajský úřad JMK – OÚPSŘ

### KRAJSKÝ ÚŘAD JIHOMORAVSKÉHO KRAJE

Odbor územního plánování a stavebního řádu

Žerotínovo náměstí 3, 601 82 Brno

Doručeno: 22.02.2021  
MMB/0089072/2021  
Listy: přílohy: 1  
druh: listy:



Váš dopis zn.: MMB/0009617/2021  
Ze dne: 11.01.2021  
Č. j.: JMK 26815/2021  
Sp. zn.: S-JMK 4880/2021  
Vyřizuje: Ing. Lunga  
Telefon: 541 651 350  
Počet listů: 2  
Počet příloh/listů: 0/0  
Datum: 19.02.2021

Magistrát města Brna  
Odbor územního plánování a rozvoje  
Kounicova 67  
601 67 BRNO

„Návrh změny Územního plánu města Brna B2/2020-CM, MČ Brno-Starý Lískovec, k. ú. Starý Lískovec, lokalita Kyjevská, Labská“ – koordinované stanovisko ve smyslu § 4 odst. 7 a § 55b odst. 2 zákona č. 183/2006 Sb., o územním plánování a stavebním řádu, ve znění pozdějších předpisů (stavební zákon)

Krajský úřad Jihomoravského kraje, odbor územního plánování a stavebního řádu (OÚPSŘ), obdržel dne 13.01.2021 oznámení o konání veřejného projednání (zkrácený postup pořizování) „Návrhu změny Územního plánu města Brna (ÚPmB) B2/2020-CM, MČ Brno-Starý Lískovec, k. ú. Starý Lískovec, lokalita Kyjevská, Labská“, ve smyslu ustanovení § 55b odst. 2 stavebního zákona. Veřejné projednání se uskutečnilo dne 15.02.2021 v zasedací místnosti č. 426 Magistrátu města Brna, Kounicova 67, Brno.

OÚPSŘ vydává za krajský úřad ve smyslu § 4 odst. 7 stavebního zákona koordinované stanovisko:

#### A) stanovisko odboru životního prostředí (OŽP)

„Návrh změny ÚPmB B2/2020-CM, MČ Brno-Starý Lískovec, k. ú. Starý Lískovec, lokalita Kyjevská, Labská“ (dále i návrh změny ÚPmB) řeší následující:

- Text:
- změnou je upraveno vymezení a zařazení ploch v řešeném území následovně:
    - z ploch ZO stabilizovaných na plochy DP návrhové
    - z plochy SO stabilizované na plochu DP návrhovou
    - z plochy tělesa dopravních staveb stabilizované na plochu DP návrhovou

Krajský úřad Jihomoravského kraje, odbor životního prostředí, jako věcně a místně příslušný úřad podle ust. § 29 zákona č. 129/2000 Sb., o krajích, ve znění pozdějších předpisů k „Návrhu změny ÚPmB B2/2020-CM, MČ Brno-Starý Lískovec, k. ú. Starý Lískovec, lokalita Kyjevská, Labská“ uplatňuje následující stanoviska:

1. Z hlediska zákona č. 334/1992 Sb., o ochraně zemědělského půdního fondu, ve znění pozdějších předpisů (dále jen zákon o ochraně ZPF):

Kompetentním orgánem ve věci uplatnění stanoviska dle ust. § 5 odst. 2 zákona o ochraně ZPF k územním plánům obcí, ve kterých je sídlo kraje, je dle ust. § 17 písm. a) zákona o ochraně ZPF orgán ochrany ZPF Ministerstva životního prostředí.

2. Z hlediska zákona č. 254/2001 Sb., o vodách a změně některých zákonů (vodní zákon), ve znění pozdějších předpisů (dále jen vodní zákon):

OŽP jako věcně a místně příslušný vodoprávní úřad podle ustanovení § 29 zákona č. 129/2000 Sb., o krajích, ve znění pozdějších předpisů a podle ustanovení § 107 odst. 1 písm. a) zákona o vodách k výše uvedenému „Návrhu změny ÚPmB B2/2020-CM, MČ Brno-Starý Lískovec, k. ú. Starý Lískovec, lokalita Kyjevská, Labská“ nemá připomínky.

3. Z hlediska zákona č. 114/1992 Sb., o ochraně přírody a krajiny, ve znění pozdějších předpisů:

OŽP jako dotčený orgán ochrany přírody příslušný podle § 77a odst. 4 písm. n) zákona o ochraně přírody a krajiny uplatňuje na základě předchozího vyloučení vlivu na předmět ochrany nebo celistvost evropsky významných lokalit soustavy Natura 2000 stanovisko k předloženému „Návrhu změny ÚPmB B2/2020-CM, MČ Brno-Starý Lískovec, k. ú. Starý Lískovec, lokalita Kyjevská, Labská“ v tom smyslu, že zájmy ochrany přírody a krajiny, k jejichž uplatnění je příslušný zdejší krajský úřad, nejsou tímto návrhem dotčeny a nemá proto k návrhu změny ÚPmB připomínky.

4. Z hlediska zákona č. 289/1995 Sb., o lesích a o změně a doplnění některých zákonů (lesní zákon), ve znění pozdějších předpisů:

OŽP jako příslušný orgán státní správy lesů podle ustanovení § 48a odst. 2 písm. b) zákona č. 289/1995 Sb., o lesích a o změně a doplnění některých zákonů (lesní zákon), ve znění pozdějších předpisů nemá připomínky k předloženému „Návrhu změny ÚPmB B2/2020-CM, MČ Brno-Starý Lískovec, k. ú. Starý Lískovec, lokalita Kyjevská, Labská“.

5. Z hlediska zákona č. 201/2012 Sb., o ochraně ovzduší, ve znění pozdějších předpisů:

OŽP jako dotčený orgán ochrany ovzduší příslušný dle ust. § 11 odst. 2 písm. a) zákona č. 201/2012 Sb., o ochraně ovzduší uplatňuje k předloženému „Návrhu změny ÚPmB B2/2020-CM, MČ Brno-Starý Lískovec, k. ú. Starý Lískovec, lokalita Kyjevská, Labská“ stanovisko v tom smyslu, že k návrhu nemá připomínky.

**B) stanovisko odboru dopravy**

Krajský úřad Jihomoravského kraje, odbor dopravy, jako dotčený orgán ve věci řešení krajských silnic II. a III. třídy podle ustanovení § 4 odst. 2 stavebního zákona a podle ustanovení § 40 odst. 3 písm. f) zákona č. 13/1997 Sb., o pozemních komunikacích, v platném znění sděluje, že návrhem změny ÚPmB, tak jak byl předložen, není dotčeno řešení silnic II. a III. třídy.

**C) stanovisko odboru kultury a památkové péče**

Dle ustanovení § 28 odst. 2c zákona č. 20/1987 Sb., o státní památkové péči, ve znění pozdějších předpisů uplatňuje krajský úřad stanovisko k územně plánovací dokumentaci pro území, ve kterém je památková zóna nebo nemovitá kulturní památka, nejde-li o působnost ministerstva kultury podle § 26 odst. 2 písm. c).

V daném případě tedy nejsou dotčeny zájmy v kompetenci Krajského úřadu Jihomoravského kraje, odboru kultury a památkové péče.

S pozdravem

otisk razítka

Ing. arch. Eva Hamrlová, v. r.  
vedoucí odboru

Na vědomí: odbor životního prostředí, zde

**Stanovisko KRÚ JmK** evidované pod č.j. **MMB/0089072/2021**

***Vyhodnocení stanoviska:***

*Stanovisko je souhlasné bez podmínek.*

## **12.2 Vyhodnocení souladu se stanovisky dotčených orgánů uplatněných k návrhu rozhodnutí o námitkách a k návrhu vyhodnocení připomínek**

Požizovatel vyhodnotil ve spolupráci s určeným zastupitelem výsledky projednání a návrh rozhodnutí o námitkách dne 22.03.2021 doručil dotčeným orgánům a krajskému úřadu jako nadřízenému orgánu s výzvou k uplatnění stanovisek podle §53 odst.1 stavebního zákona.

Ve stanoveném termínu stanoviska uplatnily dva dotčené orgány, stanoviska byla souhlasná, bez připomínek.

- Obvodní báňský úřad, stanovisko č. j. SBS 11403/2021 ze dne 23.3.2021
- Vojenský lesní úřad, stanovisko č.j. SpMO 17840/2021-4707/2 ze dne 30.3.2021
- Hasičský záchranný sbor JMK, stanovisko č. j. HSBM-4-57/2021 ze dne 12.04.2021

Vzhledem k tomu, že ostatní dotčené orgány ani krajský úřad stanovisko neuplatnily, má se dle § 53 odst. 1 stavebního zákona za to, že s rozhodnutím o námitkách souhlasí.

### **Námitky oprávněného investora a právnické osoby:**

Zastupitelstvo města Brna jako správní orgán příslušný podle ust. § 6 odst. 5 písm. c) zákona č. 183/2006 Sb. o územním plánování a stavebním řádu (stavební zákon), ve znění pozdějších předpisů, rozhoduje v souladu se zákonným zmocněním podle § 172 odst. 5 zákona 500/2004 Sb., správní řád, ve znění pozdějších předpisů, a na základě návrhu rozhodnutí o námitkách zpracovaného Magistrátem města Brna, Odborem územního plánování a rozvoje (dále jen „pořizovatel“) ve smyslu ust. § 53 odst. 1 zákona č. 183/2006 o námitkách uplatněných níže jmenovanými subjekty k návrhu změny tak, jak je uvedeno dále:

#### Námitky oprávněných investorů:

1. NET4GAS, s.r.o.
2. Ředitelství silnic a dálnic ČR

1. NET4GAS, s.r.o.



MAGISTRÁT MĚSTA BRNA Odbor územního plánování a rozvoje
Došlo: 25 -01- 2021
Č.j. MMB: 0036236
Přil.:

Magistrát města Brna  
Ing. arch. Monika Jašková  
Kounicova 67  
601 67 Brno

Naše značka:  
524/21/OVP/IN

Datum:  
15.1.2021

Toto vyjádření je vydáváno ve smyslu zákona č. 458/2000 Sb. a zákona č. 183/2006 Sb.,  
má platnost 2 roky od data jeho vydání.

Věc: Veřejné projednání Návrhu změny Územního plánu města Brna (ÚPmB) B2/2020-CM, MČ  
Brno-Starý Lískovec, k.ú. Starý Lískovec, lokalita Kyjevská, Labská

okres: Brno-město  
k.ú.: Starý Lískovec

NEZASAHUJE do bezpečnostního pásma VTL plynovodu a ochranného pásma  
telekomunikačního vedení NET4GAS, s.r.o.

V další korespondenci uvádějte vždy číslo našeho vyjádření.

NET4GAS, s.r.o.  
Na Hřebeněch II 1718/8, P.O.BOX 22  
140 21 Praha 4 - Nusle  
IČ: 27260364  
DIČ: CZ27260364 (43)

Statutární město Brno  
Doruženo: 25.01.2021  
MMB/0036236/2021  
Listy: 1 přílohy:  
druh: 11/sv:



Aleš Novák  
Manažer, Dokumentace soustavy

Námítka NET4GAS evidovaná pod č.j. MMB/0036236/2021

**Výrok:**

Námítce se vyhovuje.

**Odůvodnění:**

Podatel pouze konstatuje, že návrh změny nezasahuje do bezpečnostního pásma VTL plynovodu a ochranného pásma telekomunikačního vedení NET4GAS, s.r.o. Svou povahou se nejedná o námítku, o které by mohlo být rozhodnuto jinak.

## 2. Ředitelství silnic a dálnic ČR



ŘEDITELSTVÍ SILNIC A DÁLNIC ČR

**V Brně dne:** 17. února 2021  
**Zn. pořizovatele:** Č.j.: MMB/0009617/2021  
Spis. zn.: 4100/OÚPR/MMB/0009617/2021  
**Naše značka:** 000230/11130/2021  
**Vyřizuje:** Ing. Miroslava Seidelová  
tel.: 954 903 726  
e-mail: miroslava.seidelova@rsd.cz

Statutární město Brno  
Doručeno: 19.02.2021  
MMB/0086265/2021  
listy: přílohy: 1  
druh: listy:



Magistrát města Brna  
Odbor územního plánování  
a rozvoje  
Kounicova 67  
601 67 Brno

IDDS: a7kbrnn

**Věc: Brno, kraj Jihomoravský  
Veřejné projednání Návrhu změny B2/2020-CM ÚPmB**

Ředitelství silnic a dálnic ČR podává jako majetkový správce dálnic a silnic I. třídy (oprávněný investor) v rámci veřejného projednání Návrhu změny Územního plánu města Brna (ÚPmB) B2/2020-CM, MČ Brno – Starý Lískovec, k.ú. starý Lískovec, lokalita Kyjevská - Labská (změna je projednávána zkráceným postupem dle ustanovení § 55a SZ) následující vyjádření:

Projednávaná změna ÚPmB spočívá ve změnách funkčního vymezení ploch s rozdílným způsobem využití pro vytvoření územních podmínek pro řešení deficitu parkovacích stání v prostoru ulic Kyjevská a Labská v blízkosti dálničního přivaděče – silnice I/23.

Co se týká plochy změny v území při ulici Labská, k té nemáme z hlediska zájmů ŘSD ČR připomínky. Plochu při ulici Kyjevská však požadujeme zmenšit o plochu ozn. č. 4 ve výkresu 3 „Plán využití území“. Jedná se o pás území, který je dle platného ÚPmB vymezen jako plocha tělesa dopravních staveb návrhová a je navržen změnou na plochu DP (plochy pro dopravu – významná parkoviště) návrhovou.

Odůvodnění: Plocha ozn. č. 4 „plocha tělesa dopravních staveb“ je určena k úpravě stávajícího dálničního přivaděče v souvislosti s rozšířením dálnice D1. Vzhledem ke skutečnosti, že pro úsek dálnice mezi MÚK Brno západ a MÚK Brno centrum (stavba 01191.B), jejíž součástí je právě úprava přivaděče, není dosud zpracována podrobnější dokumentace (DÚR), nepovažujeme za vhodné v této fázi zmenšovat plochu pro budoucí úpravu přivaděče, protože při podrobnějším zpracování dokumentace může dojít k potřebě takových úprav, které nelze v současné době předvídat a mohlo by dojít ke znemožnění nebo podstatnému ekonomickému znevýhodnění budoucí realizace dopravní stavby.

Obecně dále upozorňujeme, že předmětné plochy jsou navrženy v ochranném pásmu silnice I/23 (viz § 30, zákona č.13/1997 Sb., o pozemních komunikacích, v platném znění). Ochranná pásma jsou území se zvláštním režimem, jejichž využití podléhá souhlasu silničního správního úřadu (§ 32, § 40 Výkon státní správy, zákona č.13/1997 Sb.).

S pozdravem

Ing. Josef Šejnoha  
vedoucí Odboru investiční  
přípravy staveb

Šoubor: W:\111XD\Seidelova\ÚPN\2021\000230-Brno-návrh změny B2-2020-CM, ZP ÚP.docx

Na vědomí: MD ČR - evidence

Adresa pracoviště: Ředitelství silnic a dálnic ČR, Oddělení koncepce a ÚP Morava, Šumavská 33, 602 00 Brno



## **Námítka ŘSD ČR evidovaná pod č.j. MMB/0086265/2021**

### **Výrok:**

*Námítce se vyhovuje.*

### **Odůvodnění:**

*Podatel v námítce požaduje zmenšení rozsahu změny o položku č. 4. Na základě připomínky dotčeného orgánu bude rozsah změny zmenšen o položku č. 4 tak, aby nezasahovala do tělesa dopravních staveb, tzn. v rozsahu zmenšení bude ponecháno řešení ÚPmB beze změny.*

*Podatel ve svém podání také upozorňuje, že předmětné plochy jsou navrženy v ochranném pásmu silnice I/23 dle zákona č. 13/1997 Sb., o pozemních komunikacích.*

*Pořizovatel bere tuto skutečnost na vědomí a odvolává se na vypořádání stanoviska MD. Ve výkrese Plán využití území v měřítku 1:5000 v platném Územní plánu města Brna je vyznačeno „ochranné pásmo dálnic rychlostních komunikací mimo souvisle zastavěné území města“ (v legendě - černá čárkovaná čára). Jedná se však o informativní jev, který byl v ÚPmB vyznačen v roce 1994, kdy došlo k dohodě mezi ŘSD a pořizovatelem, aby byla ochráněna trasa R43. Byly tak vymezeny plochy a trasy rychlostní silnice R43 se všemi jejími objekty včetně mimoúrovňových křižovatek s napojením na stávající silniční síť.*

*Ochranné pásmo silnice I/23 vyplývající z §30 zákona č.13/1997 Sb., o pozemních komunikacích, v platném znění, platí ze zákona i pokud není vyznačeno v současně platném ÚPmB 1994, který vzhledem k době svého vzniku obsahuje už spoustu neaktuálních údajů a jeho platnost by měla být ukončena ze zákona k 31. 12. 2022.*

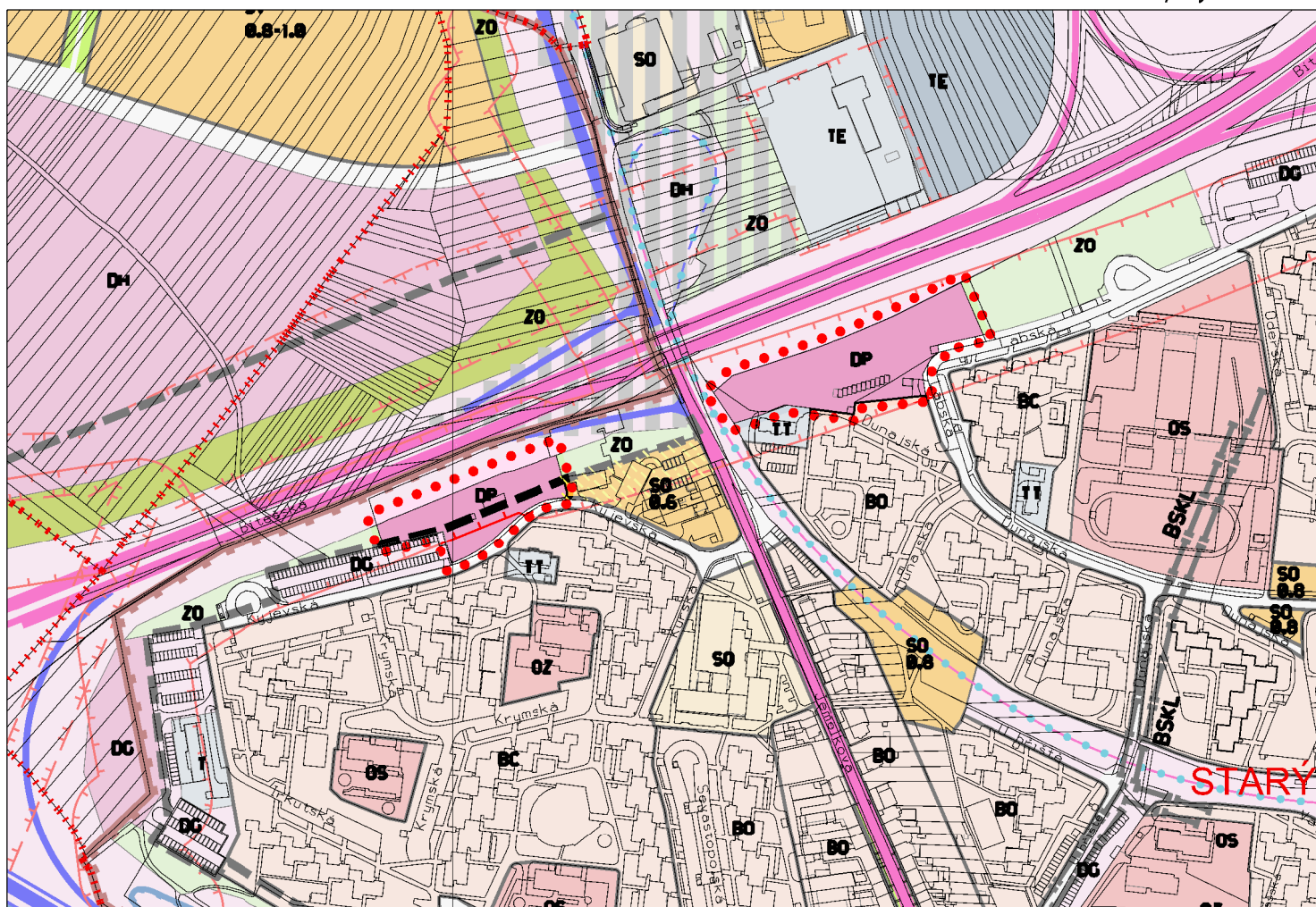
*Z námítky vyplývá pokyn pro úpravu řešení návrhu změny, plocha změny bude zmenšena o položku č. 4 a zde bude ponechán platný stav ÚPmB.*

**Námítky dotčených osob dle § 52 odst. 2 stavebního zákona:**

Námítky dotčených osob dle § 52 odst. 2 stavebního zákona nebyly uplatněny.

**14 Vyhodnocení připomínek na základě výsledků veřejného projednání**

Připomínky nebyly uplatněny.


 hranice změny

legenda koordinačního výkresu /pro plochy uvnitř hranice změny/


#### PLOCHY STAVEBNÍ

stab. navr. funkce /urbanistická/ - účel využití plochy

**DP** plocha pro dopravu - významná parkoviště

#### OCHRANNÁ PÁSMA HLAVNÍCH INŽENÝRSKÝCH SÍTÍ

stabilizovaných ve smyslu technických předpisů

 pásma plynovodů VTL

#### OSTATNÍ OCHRANNÁ PÁSMA

stabilizovaných ve smyslu technických předpisů

 OP dálnic a silnic 1.třídy mimo souvisle zastavěné území města

Celé správní území města Brna je zájmovým územím Ministerstva obrany ČR pro zajišťování obrany a bezpečnosti státu a je součástí území vymezeného ochranného pásma leteckých zabezpečovacích zařízení /radiolokačních a radionavigačních prostředků MO ČR/

pro plochy vně hranice změny platí legenda ÚPmB  
/grafické vyjádření těchto ploch je barevně potlačeno/

### ZMĚNA ÚZEMNÍHO PLÁNU MĚSTA BRNA B2/2020-CM

MČ BRNO - STARÝ LÍSKOVEC, k.ú. Starý Lískovec, lokalita Kyjevská, Lábánská

Výkres odůvodnění

**0.1**

#### Plán využití území - koordinační výkres

ZPRACOVATEL: Atelier ERA  
Ing. arch. Jiří Fixel

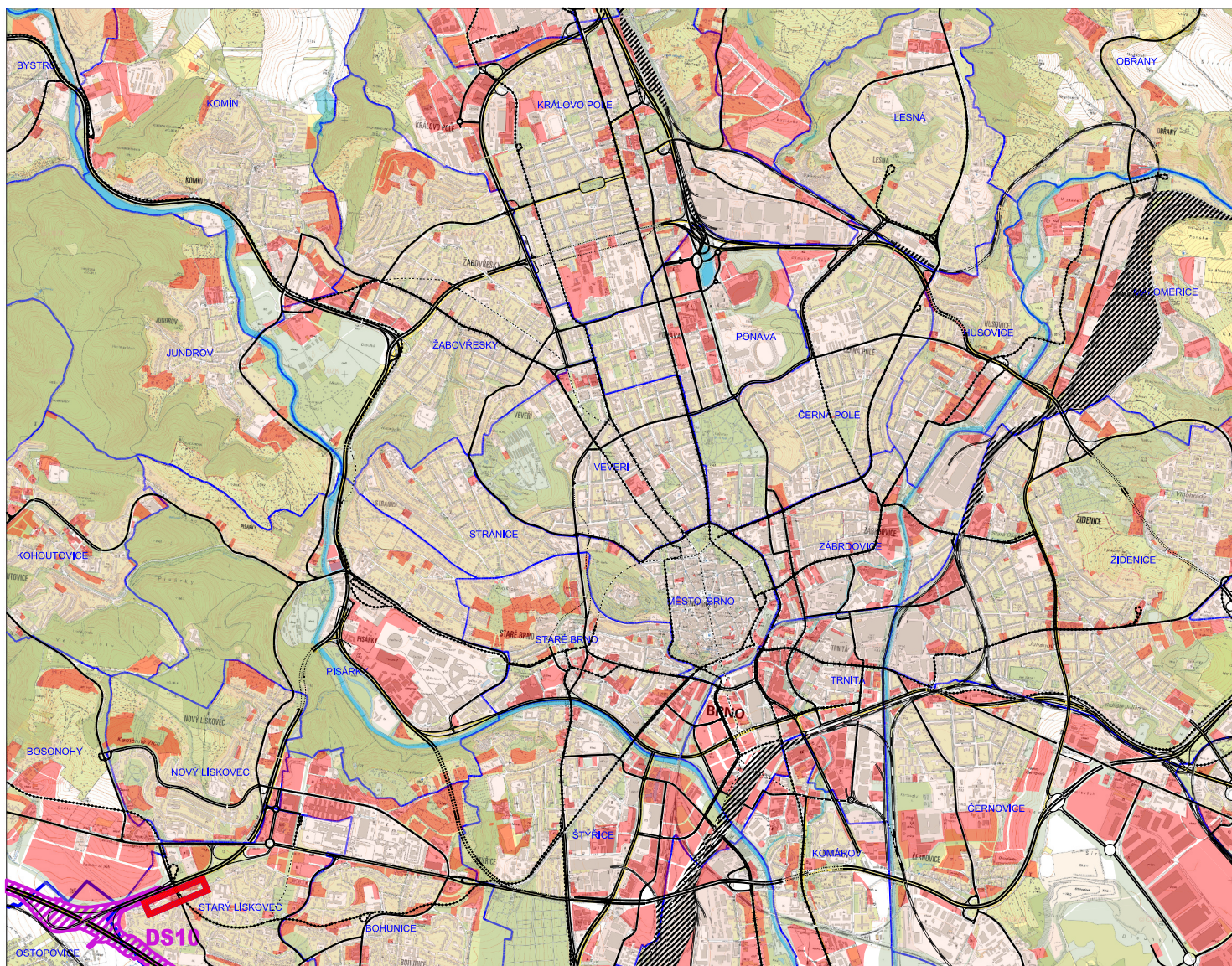
POŘIZOVATEL: MAGISTRÁT MĚSTA BRNA  
Odbor územního plánování a rozvoje



smouva č. 4120053941

měřítko 1 : 5 000

datum 04 / 2021




### legenda


 stávající zastavěné plochy dle ÚPmB

 zastavitelné plochy dle ÚPmB

 plochy zeleně a lesů

 vodní plochy a toky

 návrh dopravního skeletu dle ÚPmB

 koridor pro dopravu silniční dle ZÚR JMK - DS10 ( zkapacitnění D1)

 hranice změny

## ZMĚNA ÚZEMNÍHO PLÁNU MĚSTA BRNA B2/2020-CM

MČ BRNO - STARÝ LÍSKOVEC, k.ú. Starý Lískovec, lokalita Kyjevská, Labská

Výkres odůvodnění

**0.2**

### Širší vztahy

ZPRACOVATEL: Atelier ERA  
Ing. arch. Jiří Fixel

POŘIZOVATEL: MAGISTRÁT MĚSTA BRNA  
Odbor územního plánování a rozvoje



smouva č. 4120053941

měřítko 1 : 50 000

datum 04 / 2021

**POUČENÍ:**

Proti tomuto opatření obecné povahy nelze podat opravný prostředek (ust. § 173 odst.2 zákona č.500/2004 Sb., správní řád, ve znění pozdějších předpisů).

JUDr. Markéta Vaňková  
primátorka města Brna

Mgr. Petr Hladík  
1. náměstek primátorky města Brna