

Z8/31. zasedání Zastupitelstva města Brna
konané dne 7.9.2021

163. Návrh Dodatku č. 1 ke Smlouvě o výpůjčce č. 5418124320 ze dne 17. 10. 2018

Anotace

Navrhuje se schválení Dodatku č. 1 ke Smlouvě o výpůjčce č. 5418124320 ze dne 17. 10. 2018, mezi statutárním městem Brnem a IMOS development otevřený podílový fond, obhospodařovaném společností AMISTA investiční společnost, a.s., jehož předmětem je zrušení původního znění článku III. odst. 3.2 Smlouvy o výpůjčce a jeho nahrazením novým zněním, jímž se mění doba trvání výpůjčky dle citované smlouvy do 31. 12. 2022. Předmětem smlouvy je bezplatné užívání světelného signalizačního zařízení "SO 10.101 Světelná signalizace Řípská x Vlárská" v k.ú. Slatina.

Návrh usnesení

Zastupitelstvo města Brna

- 1. schvaluje** Dodatek č. 1 ke Smlouvě o výpůjčce č. 5418124320 ze dne 17. 10. 2018, mezi statutárním městem Brnem a IMOS development otevřený podílový fond, IČO: 751 60 013, se sídlem Pobřežní 620/3, Karlín, 186 00 Praha 8, obhospodařovaném společností AMISTA investiční společnost, a.s., IČO: 274 37 558, se sídlem Pobřežní 620/3, Karlín, 186 00 Praha 8, který tvoří přílohu č. tohoto zápisu.

Ověřená kopie přílohy je uložena na Organizačním odboru MMB.

- 2. pověřuje** vedoucího Odboru dopravy MMB podpisem dodatku.

Stanoviska

Rada města Brna na své schůzi č. R8/165 konané dne 18. 8. 2021 materiál projednala a doporučila Zastupitelstvu města Brna ke schválení.

Podpis zpracovatele pro archivaci

Zpracovatel

Elektronicky podepsáno

Ing. Bc. Pavel Pospíšek

pověřen zastupováním dočasně neobsazené funkce
vedoucího - Odbor dopravy

30.8.2021 v 15:30

Garance správnosti, zákonnosti materiálu

Spolupodepisovatel

Elektronicky podepsáno

Mgr. Radek Řeřicha

vedoucí Úseku 4. náměstka primátorky - Úsek 4.
náměstka primátorky

30.8.2021 v 10:05

Obsah materiálu

Návrh usnesení	1 - 2
Obsah materiálu	3 - 3
Důvodová zpráva	4 - 5
Příloha (3-kopie Smlouvy o výpůjčce č. 5418124320.pdf)	6 - 19
Příloha (5-LV 5810.pdf)	20 - 29
Příloha (6-LV 10001.pdf)	30 - 32
Příloha (7-LV 60000.pdf)	33 - 36
Příloha (8-snímek katastrální mapy.pdf)	37 - 37
Příloha (9-orientační snímek ortofotomapa.pdf)	38 - 38
Příloha (4-LV 5621.pdf)	39 - 67
Příloha k usnesení (2-Dodatek č. 1 ke Smlouvě o výpůjčce SSZ (2).pdf)	68 - 70

Důvodová zpráva

V rámci výstavby stavebního záměru „BYTOVÝ DŮM ŘÍPSKÁ, v k.ú. Slatina“ bylo pod označením „SO 01.101 Světelná signalizace křižovatky Řípská x Vlárská“ vybudováno světelné signalizační zařízení pro ulice Řípská a Vlárská v katastrálním území Slatina. Jedná se o vybavení křižovatky ulic Řípská a Vlárská, které slouží dopravním účelům a na jehož provozování existuje veřejný zájem (dále jen „stavba SSZ“). Stavba SSZ je tvořena 8 stožáry s výstrojí (4 stožáry výložníkové, 4 stožáry chodecké), zemním kabelovým vedením a souvisejícími elektronickými a elektrickými součástmi a příslušenstvím.

Vlastníkem stavby SSZ je IMOS development otevřený podílový fond, IČO: 75160013, sídlem Pobřežní 620/3, 186 00 Praha 8 (dále jen „vlastník SSZ“), jako právní nástupce společnosti IMOS development, uzavřený investiční fond, a.s., IČO: 28516842, sídlem Gajdošova 4392/7, Židenice, 615 00 Brno. Vlastník SSZ je obhospodařován společností AMISTA investiční společnost, a.s., IČO: 27437558, sídlem Pobřežní 620/3, 186 00 Praha 8, která za uvedeného vlastníka právně jedná.

Dne 17. 10. 2018 byla uzavřena Smlouva o výpůjčce č. 5418124320 (dále jen „Smlouva o výpůjčce“) jejímž předmětem je přenechání stavby „SO 01.101 Světelná signalizace křižovatky Řípská x Vlárská“ ve vlastnictví vlastníka SSZ do bezplatného užívání statutárnímu městu Brnu, a to na dobu 3 let ode dne účinnosti uvedené smlouvy (tj. do 25. 10. 2021).

Účelem Smlouvy o výpůjčce je překlenutí období, kdy stavba SSZ není dosud trvale majetkoprávně vypořádána, ale současně panuje veřejný zájem na řádném provozování SSZ. V době trvání výpůjčky měl vlastník SSZ povinnost vyvinout veškeré možné úsilí potřebné k tomu, aby splnil všechny podmínky kladené na bezúplatný převod stavby SSZ do vlastnictví SMB, zejména aby zajistil zřízení odpovídajícího věcného břemene (služebnosti) k cizím pozemkům dotčeným stavbou SSZ a ve prospěch statutárního města Brna.

Smlouva o výpůjčce v ust. článku X. bodu 10.2.4 předpokládá prodloužení původně sjednané doby trvání výpůjčky, pokud na straně vlastníka SSZ nebude objektivně možné v době trvání výpůjčky dle Smlouvy o výpůjčce zajistit zřízení věcného břemene (služebnosti) nezbytného pro řádný provoz a fungování stavby SSZ ve prospěch statutárního města Brna, a to k tíži cizích pozemků dotčených stavbou SSZ.

Vlastník SSZ přípisem ze dne 28. 05. 2021 požádal, v souladu s ust. čl. X. bodu 10.2.4 Smlouvy o výpůjčce, o přiměřené prodloužení doby trvání výpůjčky, a tuto svou žádost řádně zdůvodnil. Vlastník SSZ navrhuje prodloužení doby trvání výpůjčky stavby SSZ do 31. 12. 2022. Vzhledem k okolnostem případu je třeba uvedenou žádost považovat za důvodnou a lze konstatovat, že za daného stavu by mělo být objektivně možné dokončit trvalé majetkoprávní vypořádání stavby SSZ do vlastnictví statutárního města Brna do 31. 12. 2022.

Návrh Dodatku č. 1 ke Smlouvě o výpůjčce, jehož předmětem je zrušení původního znění článku III. odst. 3.2 Smlouvy o výpůjčce a jeho nahrazením novým zněním, jímž se mění doba trvání výpůjčky dle citované smlouvy do 31. 12. 2022, byl předložen vlastníkovi SSZ, který se zněním Dodatku č. 1 souhlasí.

R8/KM/60. Komise majetková RMB na svém jednání dne 22. 07. 2021 návrh projednala a přijala. Hlasování: 7 - pro, 0 - proti, 0 - se zdržel / 11 členů.

Bc. Doležal	Ing. Vašina	Ing. Pokorný	Ing. Trllo	p. Šafařík	Mgr. Haluza	Mgr. Nevrlka	Ing. Boleslav	Mgr. Leder	p. Janiček	Ing. Havelka
pro	pro	pro	omluven	omluven	pro	pro	pro	omluven	pro	---

Rada města Brna na své schůzi č. R8/165 konané dne 18. 8. 2021 doporučila Zastupitelstvu města Brna ke schválení. Schváleno jednomyslně 10 členy.

JUDr. Vaňková	Mgr. Hladík	Bc. Kolačný	JUDr. Oliva	JUDr. Kerndl	Róbert Čuma	Ing. Fišer	Ing. Grund	RNDr. Chvátal	Ing. Kratochvíl	Mgr. Suchý
pro	pro	pro	pro	pro	pro	pro	pro	pro	---	pro

SMLOUVA O VÝPŮJČCE

uzavřená v souladu s ust. § 2193 a násl. zákona č. 89/2012 Sb., občanského zákoníku, ve znění pozdějších předpisů (dále jen „občanský zákoník“), níže uvedeného dne, měsíce a roku mezi smluvními stranami:

1. IMOS development otevřený podílový fond

se sídlem Pobřežní 620/3, 186 00 Praha 8
IČ: 75160013, DIČ: CZ684019680

zastoupený obhospodařovatelem:

AMISTA investiční společnost, a.s.
se sídlem Pobřežní 620/3, 186 00 Praha 8
IČ: 27437558, DIČ: CZ27437558

Korespondenční adresa: Gajdošova 4392/7, 615 00 Brno

dále jen „Půjčitel“

a

2. Statutární město Brno

se sídlem Dominikánské nám. 196/1, 602 00 Brno
IČ: 44992785, DIČ: CZ44992785

zastoupené Ing. Petrem Vokřálem, primátorem města Brna

Bankovní spojení:

Korespondenční adresa: Magistrát města Brna, Odbor dopravy, Kounicova 67, 601 67 Brno

dále jen „Vypůjčitel“

společně též jako „smluvní strany“ a jednotlivě jako „smluvní strana“

I.

Předmět výpůjčky

- 1.1 Půjčitel prohlašuje, že je výlučným vlastníkem světelného signalizačního zařízení zbudovaného v rámci stavebního záměru „Bytový dům Řípská, v k.ú. Slatina“ jako stavební objekt „SO 01.101 Světelná signalizace křižovatky Řípská x Vlárská“, který byl uveden do trvalého užívání na základě kolaudačního souhlasu Úřadu městské části města Brna, Brno-Slatina, Odboru výstavby a územního rozvoje, stavebního úřadu ze dne 27. 6. 2013, č.j. MCBSLA/03665/13/OVÚR-SÚ/MZ, a jehož realizace byla povolena stavebním povolením uvedeného stavebního úřadu ze dne 21. 8. 2011, č.j. MCBSLA/06447/11/OVÚR-SÚ/MZ.

Výše uvedené světelné signalizační zařízení je umístěno na pozemcích parc. č. 2275/83, 2275/101, 2279/12, 2283/2, 2285/2, 2285/3, 2285/16, 2285/17, 2285/20, 2285/22, 2285/23, 2285/24, 2285/25, 2285/26, 2297/39, 2297/92, 2298/14, 2298/23, 2298/25, 2298/27, vše v katastrálním území Slatina, obci Brno, okresu Brno-město.

- 1.2 Světelné signalizační zařízení uvedené v odst. 1.1 tohoto článku je soustavou zařízení určených k řízení provozu na pozemních komunikacích a slouží jako vybavení křižovatky Řípská x Vlárská.
- 1.3 Předmětem výpůjčky dle této smlouvy je **světelné signalizační zařízení uvedené v odst. 1.1 tohoto článku, včetně všech jeho zákonných součástí a příslušenství (dále jen „Předmět výpůjčky“)**. Rozsah a umístění Předmětu výpůjčky vyplývají ze situace, která je přílohou k této smlouvě.
- 1.4 Půjčitel prohlašuje, že se Předmět výpůjčky nachází na pozemcích ve vlastnictví třetích osob, odlišných od osoby Půjčitele, a že Předmět výpůjčky není zákonnou součástí pozemků uvedených v odst. 1.1 tohoto článku, ani není evidován v katastru nemovitostí.
- 1.5 Smluvní strany souhlasně prohlašují, že Předmět výpůjčky slouží k dopravním účelům, na jeho užívání a provozování existuje veřejný zájem a že smluvní strany projevily zájem na převodu vlastnického práva k Předmětu výpůjčky z Půjčitele na Vypůjčitele.

II.

Účel výpůjčky

- 2.1 Účelem výpůjčky dle této smlouvy je zajištění řádného a plnohodnotného fungování Předmětu výpůjčky po dobu, než dojde k převodu vlastnického práva k Předmětu výpůjčky z Půjčitele na Vypůjčitele. V této souvislosti je Vypůjčitel **oprávněn užívat a ve veřejném zájmu provozovat Předmět výpůjčky, provádět na něm údržbu, opravy, popřípadě Předmět výpůjčky modernizovat**, přičemž uvedená oprávnění zahrnují i právo tyto činnosti provádět prostřednictvím určeného správce nebo jiných třetích osob pověřených Vypůjčitelem nebo určeným správcem, s čímž Půjčitel bez výhrad souhlasí a tento svůj souhlas potvrzuje podpisem této smlouvy.
- 2.2 Pro účely této smlouvy se v následujících částech smlouvy pojmem „užívání“ Předmětu výpůjčky rozumí též i ostatní činnosti uvedené v odst. 2.1 větě druhé tohoto článku.
- 2.3 Půjčitel tímto výslovně prohlašuje, že je Předmět výpůjčky předáván ve funkčním stavu, bez provozních a jiných obdobných závad, tedy ve stavu způsobilém k provozu; uvedené se nevztahuje na nedostatky způsobené technickým či morálním zestárnutím Předmětu výpůjčky. Půjčitel dále prohlašuje, že mu nejsou známy důvody, pro které by během celé doby trvání výpůjčky nemohl být Předmět výpůjčky užíván ke shora stanovenému účelu, ani mu nejsou známy překážky jakéhokoli druhu, které by zabránily provádění shora uvedených činností, a zavazuje se, že úmyslně neučiní ničeho, čím by Vypůjčiteli, určenému správci nebo jiným třetím osobám pověřeným Vypůjčitelem nebo správcem vytvářel překážky řádného a plnohodnotného užívání

Předmětu výpůjčky, pokud Vypůjčitel bude řádně dodržovat tuto smlouvu a povinnosti, které pro něho plynou ze zákona nebo z této smlouvy.

- 2.4 Vypůjčitel prohlašuje, že je mu stav Předmětu výpůjčky dobře znám a že mu bylo před podpisem této smlouvy Půjčkitelem umožněno řádně se seznámit s dokumentací a veřejnoprávními povoleními ve smyslu čl. VI., odst. 6.3 této smlouvy, vztahujícími se k Předmětu výpůjčky, což Vypůjčitel potvrzuje podpisem této smlouvy.

III.

Předmět smlouvy

- 3.1 Půjčitel na základě této smlouvy přenechává Vypůjčiteli Předmět výpůjčky k bezplatnému užívání a Vypůjčitel Předmět výpůjčky přebírá do užívání s tím, že jej bude za sjednaných podmínek bezplatně užívat k účelu uvedenému v čl. II., odst. 2.1 této smlouvy.
- 3.2 Bezplatné užívání dle této smlouvy se sjednává na dobu určitou, a to **na dobu 3 let ode dne účinnosti této smlouvy**.
- 3.3 Dle dohody smluvních stran dochází k předání a převzetí Předmětu výpůjčky do užívání okamžikem účinnosti této smlouvy; k předání a převzetí Předmětu výpůjčky podle tohoto odstavce nedojde protokolárně.
- 3.4 Smluvní strany se dohodly, že se Předmět výpůjčky předává ve funkčním stavu, bez provozních a jiných obdobných závad, tedy ve stavu způsobilém k provozu; uvedené se nevztahuje na nedostatky způsobené technickým či morálním zestárnutím Předmětu výpůjčky.

IV.

Správa Předmětu výpůjčky

- 4.1 Z důvodu charakteru Předmětu výpůjčky a odborných, technických a dalších obdobných požadavků na jeho provoz bude Předmět výpůjčky předán Vypůjčkitelem do správy společnosti **Brněnské komunikace a.s., se sídlem Renneská třída 787/1a, Štýřice, 639 00 Brno, IČ: 60733098** (dále jen „**Správce**“), která bude pro Vypůjčitele po dobu výpůjčky zajišťovat provoz Předmětu výpůjčky a další činnosti uvedené v čl. II., odst. 2.1 této smlouvy. Půjčitel s předáním Předmětu výpůjčky do správy dle tohoto odstavce bez výhrad souhlasí a tento svůj souhlas potvrzuje podpisem této smlouvy.
- 4.2 Vypůjčitel prohlašuje, že Správce bude pro Vypůjčitele provádět správu Předmětu výpůjčky po celou dobu výpůjčky, a to na základě samostatných smluvních ujednání mezi Vypůjčkitelem a Správcem. Vzájemná práva a povinnosti Vypůjčitele a Správce nejsou předmětem této smlouvy.
- 4.3 Vypůjčitel dále prohlašuje, že byl Správce s dostatečným předstihem řádně seznámen se záměrem Vypůjčitele převzít do užívání Předmět výpůjčky, a zavazuje se předložit Správci jeden stejnopis této smlouvy neprodleně po jejím uzavření, s čím Půjčitel bez výhrad souhlasí a tento svůj souhlas potvrzuje podpisem této smlouvy.

- 4.4 Předání Předmětu výpůjčky do správy ve smyslu odst. 4.1 tohoto článku dle dohody smluvních stran proběhne za účasti zástupce Půjčitele; o uvedeném bude sepsán protokol, který bude datován a podepsán všemi stranami.
- 4.5 Správa ve smyslu odst. 4.1 tohoto článku bude zahrnovat i komplexní řešení veškerých škodných událostí týkajících se Předmětu výpůjčky; řešení škodných událostí dle tohoto odstavce bude zajišťovat Správce, s čímž Půjčitel bez výhrad souhlasí a tento svůj souhlas potvrzuje podpisem této smlouvy.
- 4.6 Dle dohody smluvních stran Vypůjčitel zajistí, že Předmět výpůjčky bude po celou dobu výpůjčky pojištěn způsobem a ve stejném rozsahu, jako je tomu u jiných zařízení stejného druhu, která jsou ve vlastnictví Vypůjčitele a ve správě Správce.

V.

Základní práva a povinnosti Vypůjčitele

- 5.1 Vypůjčitel je oprávněn užívat Předmět výpůjčky v rozsahu a k účelu podle této smlouvy, a to po celou dobu trvání výpůjčky. Vypůjčitel nesmí používat Předmět výpůjčky k jiným účelům, než jak je vymezeno v této smlouvě.
- 5.2 Vypůjčitel je oprávněn pověřit správou Předmětu výpůjčky Správce a provádět další činnosti uvedené v čl. II., odst. 2.1 této smlouvy prostřednictvím Správce nebo jiných třetích osob pověřených Vypůjčitelem nebo Správcem.
- 5.3 Vypůjčitel se zavazuje zajistit, že s Předmětem výpůjčky bude nakládáno s péčí řádného hospodáře tak, aby nedošlo ke snížení jeho hodnoty a aby nedocházelo ke škodám na majetku, životním prostředí nebo na zdraví a životech osob a zvířat. Tato povinnost se vztahuje i na provádění a financování oprav Předmětu výpůjčky zajišťovaných postupem dle čl. VII., odst. 7.3, bodu 7.3.2 této smlouvy.
- 5.4 Vypůjčitel je povinen Předmět výpůjčky chránit před poškozením nebo zničením.
- 5.5 Vypůjčitel je povinen zajistit, že provoz Předmětu výpůjčky a další činnosti uvedené v čl. II., odst. 2.1 této smlouvy budou prováděny odborně, k tomu způsobilými a kvalifikovanými osobami.
- 5.6 Vypůjčitel je povinen při užívání Předmětu výpůjčky dodržovat technické normy a bezpečnostní, protipožární, ekologické, hygienické a další předpisy.

VI.

Základní práva a povinnosti Půjčitele

- 6.1 Půjčitel je povinen zajistit řádný a nerušený výkon užívání Předmětu výpůjčky Vypůjčitelem po celou dobu výpůjčky, a to zejména tak, aby bylo možné dosáhnout účelu této smlouvy i účelu užívání Předmětu výpůjčky.
- 6.2 Půjčitel se zavazuje strpět správu Předmětu výpůjčky ve smyslu čl. IV. této smlouvy.
- 6.3 Půjčitel je povinen nejpozději při podpisu této smlouvy předat Vypůjčiteli prostřednictvím Správce veškerou dostupnou technickou či jinou dokumentaci (např. dokumentaci skutečného provedení stavby, geodetické zaměření skutečného provedení

stavby apod.) a veškerá veřejnoprávní povolení, která se vztahují k Předmětu výpůjčky; o uvedeném bude sepsán protokol, který bude datován a podepsán oběma stranami. Půjčitel podpisem této smlouvy potvrzuje, že v souladu s tímto odstavcem předal Vypůjčitelu veškeré jemu dostupné dokumenty dle věty první tohoto odstavce a že žádnou další technickou či jinou dokumentací ani dalšími veřejnoprávními povolení, které by se vztahovaly k Předmětu výpůjčky, nedisponuje.

- 6.4 Půjčitel se zavazuje při řešení škodných událostí ve smyslu čl. IV., odst. 4.5 této smlouvy poskytnout Správci, Vypůjčitelu, popř. jiným dotčeným osobám participujícím na řešení škodných událostí (škůdci, pojišťovny apod.) veškerou potřebnou součinnost, a to ve lhůtě bez zbytečného odkladu ode dne, kdy byl Půjčitel k tomu Vypůjčitelem nebo Správcem písemně vyzván. Bude-li to zapotřebí, zavazuje se Půjčitel udělit Správci písemnou plnou moc nebo jiné obdobné pověření, na základě kterých bude Správce oprávněn při řešení škodných událostí přímo jednat za Půjčitele s dotčenými osobami participujícími na řešení škodných událostí (zejména – nikoliv však jen výlučně – v případech uvedených v odst. 7.5 této smlouvy), a to ve lhůtě bez zbytečného odkladu ode dne, kdy byl Půjčitel k tomu Vypůjčitelem nebo Správcem písemně vyzván.
- 6.5 Půjčitel se dále zavazuje poskytnout Vypůjčitelu prostřednictvím Správce v souvislosti s výkonem správy ve smyslu čl. IV. této smlouvy veškerou nezbytnou součinnost potřebnou pro řádný výkon správy Předmětu výpůjčky, a to ve lhůtě bez zbytečného odkladu ode dne, kdy byl Půjčitel k tomu Vypůjčitelem nebo Správcem písemně vyzván. Zejména je Půjčitel povinen poskytnout potřebné informace a další potřebné písemnosti a jiné podklady, které se vztahují k Předmětu výpůjčky a jsou nezbytné pro řádný výkon správy Předmětu výpůjčky.

VII.

Údržba, opravy a modernizace Předmětu výpůjčky

- 7.1 Pro účely této smlouvy se:
- „údržbou“ předmětu výpůjčky rozumí veškeré činnosti, k nimž dochází při běžném provozu Předmětu výpůjčky, včetně zajištění dodávek energií nebo služeb nezbytných pro provoz Předmětu výpůjčky, a které nelze podřadit pod „opravy“ či „modernizace“ Předmětu výpůjčky;
 - „opravami“ Předmětu výpůjčky rozumí činnosti, jimiž se odstraňují účinky částečného fyzického opotřebení nebo poškození Předmětu výpůjčky a jejichž cílem je uvést Předmět výpůjčky do provozuschopného stavu, a dále všechny nezbytné činnosti, které bezprostředně předcházejí vlastním opravám Předmětu výpůjčky a které směřují k odvrácení škody na Předmětu výpůjčky, popř. škodám na majetku třetích osob, životech a zdraví osob či zvířat v důsledku závady na Předmětu výpůjčky;
 - „modernizacemi“ Předmětu výpůjčky rozumí činnosti prováděné buď s cílem zlepšit výkonnost či rozšířit funkce Předmětu výpůjčky, anebo s cílem do budoucna zabezpečit stávající výkonnost a stávající funkce Předmětu výpůjčky, to vše zejména cestou výměny technicky či technologicky zastaralých prvků Předmětu výpůjčky, popř. doplnění Předmětu výpůjčky novými prvky, přičemž mezi důvody modernizace patří zejména technické či morální zestárnutí Předmětu výpůjčky nebo kterýchkoliv jeho částí, technologický vývoj v oblasti dopravní telematiky, anebo požadavky třetích

subjektů rozhodujících o světelných signalizačních zařízeních nacházejících se ve správě Správce.

7.2 Smluvní strany se dohodly, že po dobu trvání výpůjčky dle této smlouvy bude veškerou údržbu, opravy a modernizace Předmětu výpůjčky provádět výhradně jen Vypůjčitel a že se Půjčitel zdrží jakýchkoliv zásahů do Předmětu výpůjčky. Vypůjčitel je oprávněn tyto uvedené činnosti provádět i prostřednictvím Správce nebo jiných třetích osob pověřených Vypůjčitelem či Správcem.

7.3 Postup při údržbě, opravách a modernizacích předmětu výpůjčky

7.3.1 Smluvní strany se dohodly, že provádění údržby Předmětu výpůjčky nepodléhá předchozímu souhlasu Půjčitele ani informační povinnosti ze strany Vypůjčitele či Správce.

7.3.2 Smluvní strany se dále dohodly, že provádění oprav Předmětu výpůjčky nepodléhá předchozímu souhlasu Půjčitele. Vypůjčitel je však povinen prostřednictvím Správce informovat Půjčitele o prováděných opravách Předmětu výpůjčky, a to ve lhůtě bez zbytečného odkladu poté, co bude zjištěna potřeba provedení oprav Předmětu výpůjčky, nejpozději však v den zahájení těchto oprav. Správce je povinen v této věci informovat Půjčitelem určenou kontaktní osobu, a to telefonicky i písemně, a při tom uvést zejména informace o zjištěném fyzickém opotřebení či poškození Předmětu výpůjčky, informace o již případně provedených činnostech předcházejících vlastním opravám a majících za cíl odvrátit hrozící škodu a jinou újmu na majetku, životech a zdraví osob a zvířat nebo na životním prostředí, informace o rozsahu prováděných oprav a o způsobu, jakým budou opravy prováděny, dále informace o tom, kdo bude opravy provádět, popř. informace o ceně za provedení oprav a souvisejících činnostech, je-li tato informace známa. Vypůjčitel následně prostřednictvím Správce zašle Půjčiteli písemnou informaci o tom, že opravy byly provedeny, a o výsledné ceně za provedení těchto oprav, a to ve lhůtě bez zbytečného odkladu poté, co Správce zjistí výslednou cenu za provedení těchto oprav, nejpozději však do 15 dnů ode dne, kdy Správce výslednou cenu za provedení předmětných oprav zjistil.

7.3.3 Smluvní strany se dále dohodly, že provádění modernizace Předmětu výpůjčky podléhá předchozímu souhlasu Půjčitele. Vypůjčitel v případě potřeby provedení modernizace Předmětu výpůjčky prostřednictvím Správce požádá Půjčitele o vydání písemného souhlasu s provedením modernizace Předmětu výpůjčky, a to písemnou žádostí, jejíž nedílnou součástí bude materiál, z něhož vyplyne zejména to, v čem má uvažovaná modernizace spočívat, v jakém rozsahu bude Předmět výpůjčky touto modernizací dotčen, kdo bude tuto modernizaci provádět, a též i rozpočet uvažované modernizace Předmětu výpůjčky. Půjčitel se zavazuje podanou žádost o vydání písemného souhlasu s provedením modernizace Předmětu výpůjčky, včetně jejích příloh, neprodleně posoudit a nejpozději do 30 dnů ode dne doručení této žádosti vydat písemný souhlas s provedením modernizace Předmětu výpůjčky, anebo řádně odůvodněné nesouhlasné stanovisko k uvažované modernizaci Předmětu výpůjčky; dle dohody smluvních stran platí, že v případě, kdy Půjčitel ve stanovené lhůtě nevydá písemný souhlas ani nesouhlasné stanovisko, se má za to, že Půjčitel projevil bezvýhradný souhlas s provedením uvažované modernizace Předmětu výpůjčky. Bude-li Půjčitelem důvodně shledáno, že podaná žádost nebo její přílohy jsou stíženy nedostatky či jinými vadami, pro které nelze tuto žádost objektivně posoudit, je Půjčitel povinen nejpozději do 15 dnů ode dne doručení uvedené žádosti vyzvat Správce k odstranění zjištěných nedostatků a jiných vad žádosti a jejích příloh a následně ve lhůtě 15 dnů ode dne, kdy budou vytýkané nedostatky a jiné vady

odstraněny, vydat písemný souhlas s provedením modernizace Předmětu výpůjčky, anebo řádně odůvodněné nesouhlasné stanovisko k uvažované modernizaci Předmětu výpůjčky; dle dohody smluvních stran platí, že pro případ, kdy Půjčitel ve stanovené lhůtě nevydá písemný souhlas ani nesouhlasné stanovisko, má se za to, že Půjčitel projevil bezvýhradný souhlas s provedením uvažované modernizace Předmětu výpůjčky.

7.4 Náklady na údržbu, opravy a modernizace Předmětu výpůjčky

7.4.1 Smluvní strany se dohodly, že náklady na údržbu Předmětu výpůjčky jsou obvyklými náklady spojenými s užíváním Předmětu výpůjčky, které nese Vypůjčitel ze svého, a to bez nároku na náhradu těchto nákladů Půjčitelem.

7.4.2 Smluvní strany se dohodly, že náklady na opravy a modernizace Předmětu výpůjčky jsou mimořádnými náklady spojenými s užíváním Předmětu výpůjčky, které nese – až na výjimky uvedené v odst. 7.5 tohoto článku – Vypůjčitel ze svého, a to s nárokem na náhradu těchto nákladů Půjčitelem ve smyslu odst. 7.6 tohoto článku.

7.5 Náklady na opravy Předmětu výpůjčky v případě poškození Předmětu výpůjčky

7.5.1 Hrazení nákladů na opravy Předmětu výpůjčky v případě poškození Předmětu výpůjčky (bez ohledu na původ / původce vzniklé škody) bude v návaznosti na ustanovení čl. IV., odst. 4.5, 4.6 této smlouvy přednostně řešeno z pojištění škůdce či dalších dotčených osob participujících na řešení škodní události, případně z pojištění dle čl. IV., odst. 4.6 této smlouvy.

7.5.2 Půjčitel se zavazuje v případě, že by se při řešení škodní události stal příjemcem pojistného plnění, písemně informovat o této skutečnosti Správce a bezodkladně, nejpozději však do 7 pracovních dnů ode dne doručení písemné výzvy Správce, poukázat poskytnuté pojistné plnění na účet uvedený v této výzvě.

7.5.3 Budou-li náklady na opravu Předmětu výpůjčky převyšovat poskytnuté pojistné plnění, bude tento rozdíl uhrazen Vypůjčitelem; náklady takto uhrazené přímo Vypůjčitelem se považují za mimořádné náklady spojené s užíváním Předmětu výpůjčky ve smyslu čl. VII., odst. 7.4, bodu 7.4.2 této smlouvy.

7.5.4 Vypůjčitel se zavazuje, že poskytnuté pojistné plnění bude v plném rozsahu použito výhradně na náhradu nákladů na opravy Předmětu výpůjčky vyvolané vznikem příslušné škodní události.

7.6 Náhrada mimořádných nákladů spojených s užíváním předmětu výpůjčky

7.6.1 Dle dohody smluvních stran představují provedené opravy a modernizace Předmětu výpůjčky zhodnocení Předmětu výpůjčky, které přímo odpovídá nákladům vynaloženým Vypůjčitelem na provedení oprav a modernizací Předmětu výpůjčky; uvedené se nevztahuje na případy oprav Předmětu výpůjčky hrazených z poskytnutého pojistného plnění ve smyslu odst. 7.5 tohoto článku, a to pouze v rozsahu tohoto pojistného plnění.

7.6.2 Vypůjčitel je prostřednictvím Správce povinen vést po celou dobu výpůjčky přehlednou evidenci oprav a modernizací Předmětu výpůjčky a veškerých nákladů vynaložených na tyto opravy a modernizace, stejně tak je povinen archivovat veškeré písemnosti, které slouží nebo mohou sloužit jako doklad o provedených opravách a modernizacích Předmětu výpůjčky a o vynaložených nákladech. Správce Půjčiteli kdykoliv na jeho žádost předloží přehled provedených oprav a modernizací Předmětu

výpůjčky, včetně vynaložených nákladů na provedení těchto oprav a modernizací, a veškeré související dokumenty.

- 7.6.3 Smluvní strany se dohodly, že nárok Vypůjčitele na náhradu nákladů vynaložených Vypůjčitelem na opravy a modernizace Předmětu výpůjčky vznikne za předpokladu, že dojde ke skončení výpůjčky a současně Vypůjčitel nebude ke dni následujícím po dni, k němuž dojde ke skončení výpůjčky, výlučným vlastníkem celého Předmětu výpůjčky; po dobu výpůjčky tak nebude Vypůjčitel po Půjčiteli požadovat náhradu nákladů na opravy a modernizace Předmětu výpůjčky. Půjčitel se zavazuje nahradit náklady na opravy a modernizace Předmětu výpůjčky ve lhůtě do 30 dnů ode dne doručení písemné výzvy Vypůjčitele, k níž bude připojena evidence a související podklady dle bodu 7.6.2 tohoto odstavce, z nichž vyplyne částka odpovídající celkovým nákladům vynaloženým Vypůjčitelem na opravy a modernizace Předmětu výpůjčky, a to na účet Vypůjčitele uvedený v této výzvě.

VIII. Skončení výpůjčky

- 8.1 Výpůjčka skončí uplynutím doby, na kterou byla sjednána.
- 8.2 Skončení výpůjčky dohodou
- 8.2.1 Výpůjčka může být skončena dohodou smluvních stran.
- 8.2.2 Dohoda o skončení výpůjčky musí být písemná a vedle obecných náležitostí musí obsahovat zejména okamžik, k němuž bude výpůjčka skončena, popřípadě způsob, jakým bude okamžik skončení výpůjčky určen.
- 8.3 Skončení výpůjčky výpovědí
- 8.3.1 Výpůjčka může být před uplynutím sjednané doby též skončena jednostrannou výpovědí Půjčitele, nebo Vypůjčitele. Pro výpověď Půjčitele i Vypůjčitele shodně platí, že výpověď musí být písemná, musí obsahovat důvod výpovědi, který musí být blíže rozveden, a musí být doručena druhé straně. Výpovědní doba činí 1 (jeden) měsíc a počíná běžet od prvního dne kalendářního měsíce následujícího po měsíci, kdy došlo k doručení písemné výpovědi druhé straně.
- 8.3.2 Půjčitel může výpůjčku vypovědět pouze v následujících případech:
- a) Vypůjčitel poruší některou z povinností stanovených v čl. V. této smlouvy;
 - b) ze strany Vypůjčitele (respektive Správce) nebude dodržen postup stanovený v čl. VII., odst. 7.3, bodu 7.3.2 nebo 7.3.3 této smlouvy;
 - c) Vypůjčitel poruší povinnost stanovenou v čl. VII., odst. 7.5, bodu 7.5.4 této smlouvy;
 - d) Vypůjčitel poruší některou z povinností stanovených v čl. VII., odst. 7.6, bodu 7.6.2 této smlouvy.
- 8.3.3 Vypůjčitel může výpůjčku vypovědět pouze v následujících případech:
- a) Půjčitel poruší některou z povinností stanovených v čl. VI. této smlouvy;
 - b) ze strany Půjčitele nebude dodržen postup stanovený v čl. VII., odst. 7.3, bodu 7.3.3 této smlouvy;
 - c) Půjčitel poruší některou z povinností stanovených v čl. VII., odst. 7.5, bodu 7.5.2 této smlouvy;

- d) ukážou-li se tvrzení uvedená v čl. II., odst. 2.3 této smlouvy jako nepravdivá, nebo poruší-li Půjčitel povinnost plynoucí z čl. II., odst. 2.3, věty druhé této smlouvy.

8.4 Skončení výpůjčky v důsledku majetkoprávního vypořádání Předmětu výpůjčky

8.4.1 Smluvní strany se dohodly, že výpůjčka dle této smlouvy bude skončena dnem, kdy Vypůjčitel nabude vlastnické právo k Předmětu výpůjčky.

8.4.2 V případě, že Vypůjčitel nabude vlastnické právo pouze k části Předmětu výpůjčky, tj. pouze v rozsahu některých pozemků uvedených v čl. I., odst. 1.1 této smlouvy, dojde ke skončení výpůjčky dle tohoto odstavce pouze stran této části Předmětu výpůjčky, ve zbytku Předmětu výpůjčky zůstává výpůjčka dle této smlouvy zachována a beze změny.

8.5 Smluvní strany se dohodly na smluvní pokutě ve výši 10% z částky odpovídající celkovým nákladům vynaloženým Vypůjčitelem na opravy a modernizace Předmětu výpůjčky ke dni skončení výpůjčky dle této smlouvy (čl. VII., odst. 7.6, bod 7.6.3 této smlouvy), kterou je Půjčitel povinen zaplatit Vypůjčiteli v případě skončení výpůjčky dle této smlouvy z důvodu výpovědi Vypůjčitele dle čl. VIII., odst. 8.3, bodu 8.3.3 této smlouvy, pokud bude této výpovědi předcházet písemné upozornění Vypůjčitele či Správce adresované Půjčiteli, ve kterém bude Půjčitel výslovně upozorněn na to, že se dopouští porušování povinností plynoucích z této smlouvy. Smluvní pokutu dle tohoto odstavce je Půjčitel povinen zaplatit ve lhůtě 30 dnů ode dne, kdy mu bude doručena písemná výzva Vypůjčitele k zaplacení smluvní pokuty, a to na účet Vypůjčitele uvedený v této výzvě.

IX.

Vrácení Předmětu výpůjčky

9.1 Smluvní strany se dohodly, že Předmět výpůjčky bude Vypůjčitelem vrácen Půjčiteli nejpozději do 30 dnů ode dne skončení výpůjčky a že se vrácení Předmětu výpůjčky bude účastnit zástupce Správce; o uvedeném bude sepsán protokol, který bude datován a podepsán všemi stranami.

9.2 Půjčitel se zavazuje poskytnout při vrácení Předmětu výpůjčky veškerou potřebnou součinnost, zejména je povinen se zúčastnit protokolárního vrácení Předmětu výpůjčky. V případě, že Půjčitel neposkytne potřebnou součinnost dle tohoto odstavce, smluvní strany se dohodly, že k vrácení Předmětu výpůjčky dochází bez dalšího uplynutím 30 dnů ode dne skončení výpůjčky.

9.3 Vypůjčitel prostřednictvím Správce ve lhůtě bez zbytečného odkladu, nejpozději však do 15 dnů ode dne skončení výpůjčky, vrátí Půjčiteli dokumentaci a veřejnoprávní povolení, které v souladu s čl. VI., odst. 6.3 této smlouvy převzal od Půjčitele, a dále veškeré další písemnosti a jiné podklady, které převzal od Půjčitele v souladu s čl. VI., odst. 6.5 této smlouvy; o vrácení dokumentace, veřejnoprávních povolení, písemností a jiných podkladů dle tohoto odstavce bude sepsán protokol, který bude datován a podepsán oběma stranami, nebude-li však ze strany Půjčitele v této věci poskytnuta potřebná součinnost, Správce předmětnou dokumentaci, veřejnoprávní povolení, písemnosti a jiné podklady zašle bez dalšího opatření prostřednictvím provozovatele poštovních služeb na adresu sídla Půjčitele.

- 9.4 Dokumentaci a jiné podklady, které byly pořízeny Vypůjčitelem či Správcem při provádění oprav nebo modernizací Předmětu výpůjčky anebo v souvislosti s prováděním těchto oprav či modernizací a které jsou potřebné pro budoucí provoz Předmětu výpůjčky, je Vypůjčitel povinen předat Půjčiteli prostřednictvím Správce pouze za předpokladu, že Půjčitel řádně splní povinnost nahradit náklady na opravy a modernizace Předmětu výpůjčky dle čl. VII., odst. 7.6, bodu 7.6.3 této smlouvy, přičemž k předání dokumentace a jiných podkladů v tomto případě dojde nejpozději do 15 dnů ode dne, kdy na účet Vypůjčitele budou připsána celá částka požadovaná Vypůjčitelem; o předání dokumentace a jiných podkladů dle tohoto odstavce bude sepsán protokol, který bude datován a podepsán oběma stranami, nebude-li však ze strany Půjčitele v této věci poskytnuta potřebná součinnost, Správce předmětnou dokumentaci a jiné podklady zašle bez dalšího opatření prostřednictvím provozovatele poštovních služeb na adresu sídla Půjčitele.
- 9.5 Dle odst. 9.1 – 9.4 tohoto odstavce se nepostupuje v případě skončení výpůjčky dle čl. VIII., odst. 8.4 této smlouvy.

X.

Majetkoprávní vypořádání Předmětu výpůjčky

- 10.1 Smluvní strany tímto projevují zájem na úplném majetkoprávním vypořádání Předmětu výpůjčky, a to formou převodu vlastnického práva z Půjčitele na Vypůjčitele, a to za předpokladu splnění níže stanovených podmínek.
- 10.2 Podmínky majetkoprávního vypořádání Předmětu výpůjčky
- 10.2.1 Půjčitel se zavazuje, že nejpozději do uplynutí sjednané doby trvání výpůjčky dle této smlouvy zajistí ve prospěch Vypůjčitele (popř. i Správce, bude-li to mezi smluvními stranami dohodnuto) zřízení služebnosti nezbytné pro řádný provoz a fungování Předmětu výpůjčky, a to v rozsahu obvyklém pro tento druh zařízení a v souladu s bodem 10.2.2 tohoto odstavce.
- 10.2.2 Výše uvedená služebnost bude zřízena na pozemcích, na nichž je Předmět výpůjčky umístěn, případně na sousedních pozemcích, pokud bude těchto sousedních pozemků do budoucna zapotřebí k řádnému užívání Předmětu výpůjčky; dle dohody smluvních stran se závazek Půjčitele dle tohoto odstavce nevztahuje na sousední pozemek p. č. 2275/26 v katastrálním území Slatina.
- 10.2.3 Smluvní strany se dohodly na smluvní pokutě ve výši 10% z částky odpovídající celkovým nákladům vynaloženým Vypůjčitelem na opravy a modernizace Předmětu výpůjčky ke dni skončení výpůjčky dle této smlouvy (čl. VII., odst. 7.6, bod 7.6.3 této smlouvy), kterou je Půjčitel povinen zaplatit Vypůjčiteli v případě skončení výpůjčky uplynutím sjednané doby jejího trvání, aniž by byla ke všem dotčeným pozemkům zřízena služebnost dle tohoto odstavce, a za předpokladu, že Vypůjčitel nebude ke dni následujícímu po dni, k němuž dojde ke skončení výpůjčky, výlučným vlastníkem celého Předmětu výpůjčky.
- 10.2.4 Pro případ, že by z důvodů nikoliv na straně Půjčitele nebylo objektivně možné splnit povinnost stanovenou v bodě 10.2.1 tohoto odstavce (např. z důvodu probíhajícího soudního řízení, úmrtí či zániku některého z vlastníků dotčených pozemků atd.), se smluvní strany zavazují uzavřít písemný dodatek k této smlouvě, kterým bude doba trvání výpůjčky dle této smlouvy přiměřeně prodloužena; návrh na uzavření tohoto dodatku, včetně dokladů, jimiž Půjčitel řádně odůvodní tento postup a doloží svá

tvrzení, předloží Půjčitel druhé smluvní straně, a to v dostatečném předstihu před marným uplynutím sjednané doby trvání výpůjčky dle této smlouvy.

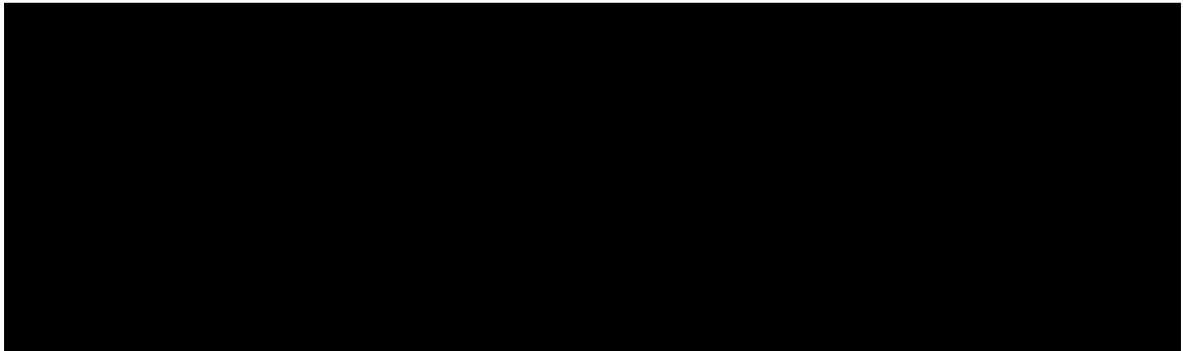
- 10.3 Smluvní strany se dohodly, že si ve věci majetkoprávního vypořádání Předmětu výpůjčky dle tohoto článku poskytnou veškerou potřebnou součinnost, kterou lze po druhé smluvní straně spravedlivě požadovat.

XI.

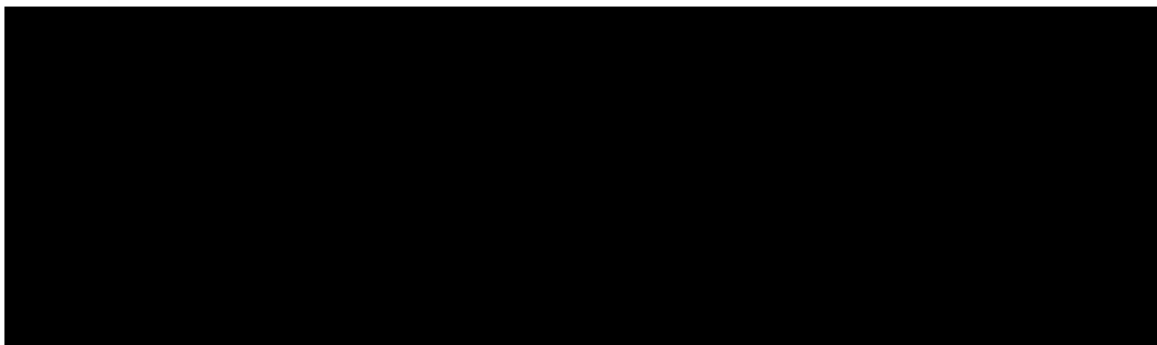
Kontaktní a odpovědné osoby, doručování

- 11.1 Kontaktní a odpovědné osoby:

- 11.1.1 Za Půjčitele:



- 11.1.2 Za Vypůjčitele:



- 11.1.3 Smluvní strany se dohodly, že v případě pochybností, vůči které kontaktní a odpovědné osobě druhé smluvní strany má být určitý úkon učiněn, bude tento úkon učiněn vůči všem kontaktním a odpovědným osobám příslušné smluvní strany.

- 11.2 Kontaktní údaje uvedené v odst. 11.1 tohoto článku a veškeré další kontaktní a účetní údaje uvedené v této smlouvě jsou smluvní strany povinny udržovat aktualizované, dojde-li u některé ze smluvních stran ke změně v těchto údajích, je příslušná smluvní strana povinna tuto změnu písemně oznámit druhé smluvní straně, jinak tato změna nebude vůči druhé smluvní straně účinná.

- 11.3 Pro účely této smlouvy platí, že má-li být některý úkon učiněn „písemně“ musí být učiněn v písemné formě a doručen:

- a) přednostně na korespondenční adresu adresáta uvedenou v záhlaví této smlouvy, popřípadě na adresu sídla adresáta, a to prostřednictvím provozovatele poštovních služeb nebo prostřednictvím podatelny adresáta, je-li oficiálně zřízena;

nebo

- b) prostřednictvím veřejné datové sítě do datové schránky adresáta, má-li adresát zřízenou datovou schránku,
nebo
- c) na e-mail příslušné kontaktní a odpovědné osoby dané smluvní strany,
není-li v této smlouvě stanoveno jinak.
- 11.3.1 E-mailová zpráva v případě uvedeném v odst. 11.3 písm. c) tohoto článku nemusí být opatřena zaručeným elektronickým podpisem dle zvláštního právního předpisu.
- 11.3.2 Do datové schránky adresáta dle odst. 11.3 písm. b) tohoto článku lze doručovat pouze ty písemnosti, u nichž to umožňuje povaha daného úkonu.
- 11.3.3 Smluvní strany se dohodly, že způsobem uvedeným v odst. 11.3 písm. c) tohoto článku nelze činit úkony uvedené v čl. VII., odst. 7.3, bodu 7.3.3 a v odst. 7.6, bodu 7.6.3 této smlouvy, v čl. VIII., odst. 8.2, 8.3 a 8.4 této smlouvy, v čl. X., odst. 10.2, bodech 10.2.3 a 10.2.4 této smlouvy a dále v případě sjednávání změn a doplňků této smlouvy.
- 11.3.4 Smluvní strany se dohodly, že:
- v případě doručování způsobem dle odst. 11.3 písm. a) a b) tohoto článku se písemnost považuje za doručenu uplynutím 10 (deseti) dnů ode dne, kdy byla tato písemnost prokazatelně odeslána adresátovi;
 - v případě doručování způsobem dle odst. 11.3 písm. c) tohoto článku se e-mailová zpráva považuje za doručenu dnem, kdy byla tato e-mailová zpráva prokazatelně odeslána adresátovi.

XII.

Závěrečná ustanovení

- 12.1 Tato smlouva je vyhotovena ve čtyřech stejnopisech s platností originálu, z nichž Půjčitel obdrží jedno vyhotovení a Vypůjčitel vyhotovení tři.
- 12.2 Nedílnou součástí této smlouvy je jako její příloha situace, z níž vyplývá rozsah a umístění Předmětu výpůjčky.
- 12.3 Tato smlouva je uzavřena ke dni podpisu té smluvní strany, k jejímuž podpisu dojde později, a nabývá účinnosti dnem jejího uveřejnění prostřednictvím registru smluv postupem dle zákona č. 340/2015 Sb., o zvláštních podmínkách účinnosti některých smluv, uveřejňování těchto smluv a o registru smluv (zákon o registru smluv), ve znění pozdějších předpisů. Vypůjčitel zašle smlouvu správci registru smluv k uveřejnění prostřednictvím registru smluv bez zbytečného odkladu, nejpozději však do 30 dnů od uzavření smlouvy.
- 12.4 Smluvní strany prohlašují, že údaje uvedené v této smlouvě nejsou informacemi požívajícími ochrany důvěrnosti majetkových poměrů a dále že skutečnosti uvedené v této smlouvě nepovažují za obchodní tajemství ve smyslu ustanovení § 504 občanského zákoníku a udělují svolení k jejich užití a zveřejnění bez stanovení jakýchkoliv dalších podmínek.

- 12.5 Právní vztahy výslovně neupravené touto smlouvou se řídí příslušnými ustanoveními občanského zákoníku.
- 12.6 Veškeré změny a doplňky této smlouvy musí být uzavřeny písemně, formou dodatku k této smlouvě.
- 12.7 Statutární město Brno je při nakládání s veřejnými prostředky povinno dodržovat ustanovení zákona č. 106/1999 Sb. o svobodném přístupu k informacím ve znění pozdějších předpisů (zejména § 9 odstavec 2 tohoto zákona).
- 12.8 Smluvní strany prohlašují, že tato smlouva byla sepsána na základě jejich pravé a svobodné vůle, vážně a srozumitelně a na důkaz shody vůle s jejím obsahem připojují své podpisy.

Doložka

Tato smlouva byla schválena Zastupitelstvem města Brna na zasedání č. Z7/41 dne 4. 9. 2018.

V Brně dne: 17 -10- 2018

V dne: - 3 -10- 2018

Vypůjčitel:



.....
za statutární město Brno

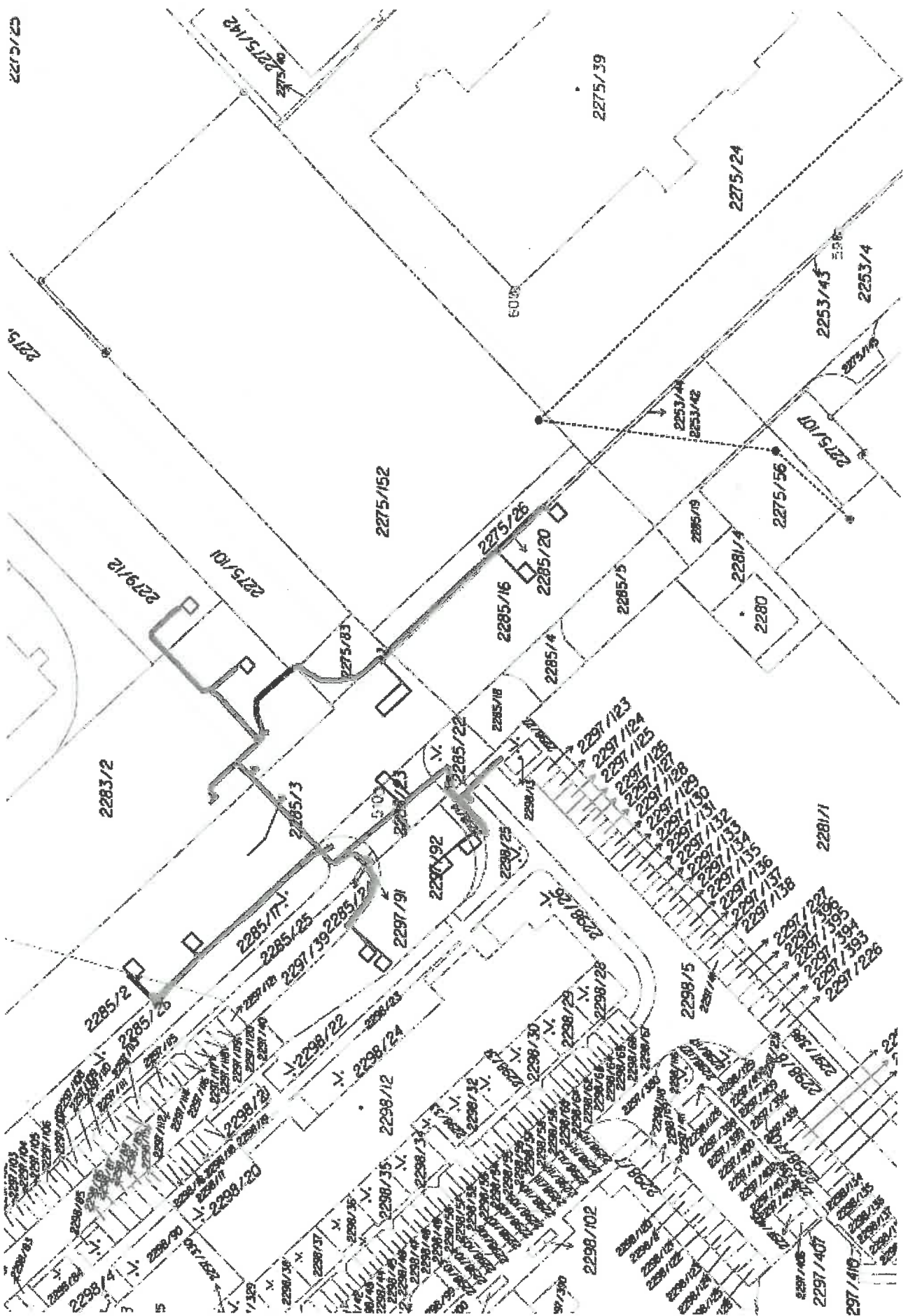
Ing. Petr Vokřál
primátor města Brna

Půjčitel:

.....
za IMOS development
otevřený podnik
MVDr. Hana Vyplelová
výkonná ředitelka

IMOS development otevřený podnik
Pobřežní 620/3, 186 00 Praha 8
IČ: 75160013, DIČ: CZ684019630
Doručovací adresa:
Gajdošova 4392/7, 615 00 Brno

Příloha – situace SSZ Řípská x Vlárská





VÝPIS Z KATASTRU NEMOVITOSTÍ

prokazující stav evidovaný k datu 31.05.2021 14:20:20

Okres: CZ0642 Brno-město

Obec: 582786 Brno

Kat.území: 612286 Slatina

List vlastnictví: 5810

V kat. území jsou pozemky vedeny v jedné číselné řadě

A Vlastník, jiný oprávněný	Identifikátor	Podíl
Vlastnické právo Brněnské komunikace a.s., Renneská třída 787/1a, Štýřice, 63900 Brno	60733098	

ČÁSTEČNÝ VÝPIS

B Nemovitosti	Pozemky	Parcela	Výměra[m2]	Druh pozemku	Způsob využití	Způsob ochrany
		2297/92	434	ostatní plocha	ostatní komunikace	
		2298/5	1105	ostatní plocha	jiná plocha	
		2298/14	32	ostatní plocha	ostatní komunikace	
		2298/27	145	ostatní plocha	zeleň	

B1 Věcná práva sloužící ve prospěch nemovitostí v části B

Typ vztahu

o Věcné břemeno (podle listiny)

střpět činnosti související s odklizením sněhu (dle čl. II odst. 1 smlouvy)

Oprávnění pro

Parcela: 2297/92, Parcela: 2298/5

Povinnost k

Parcela: 2297/100, Parcela: 2297/101, Parcela: 2297/102, Parcela: 2297/103,
Parcela: 2297/104, Parcela: 2297/105, Parcela: 2297/106, Parcela: 2297/107,
Parcela: 2297/108, Parcela: 2297/109, Parcela: 2297/110, Parcela: 2297/111,
Parcela: 2297/112, Parcela: 2297/113, Parcela: 2297/114, Parcela: 2297/115,
Parcela: 2297/116, Parcela: 2297/117, Parcela: 2297/118, Parcela: 2297/119,
Parcela: 2297/120, Parcela: 2297/121, Parcela: 2297/123, Parcela: 2297/124,
Parcela: 2297/125, Parcela: 2297/126, Parcela: 2297/127, Parcela: 2297/128,
Parcela: 2297/129, Parcela: 2297/130, Parcela: 2297/131, Parcela: 2297/132,
Parcela: 2297/133, Parcela: 2297/134, Parcela: 2297/135, Parcela: 2297/136,
Parcela: 2297/137, Parcela: 2297/138, Parcela: 2297/39, Parcela: 2297/41,
Parcela: 2297/93, Parcela: 2297/94, Parcela: 2297/95, Parcela: 2297/96, Parcela:
2297/97, Parcela: 2297/98, Parcela: 2297/99, Parcela: 2298/15, Parcela: 2298/16,
Parcela: 2298/17, Parcela: 2298/18, Parcela: 2298/19, Parcela: 2298/22, Parcela:
2298/23, Parcela: 2298/25, Parcela: 2298/39, Parcela: 2298/40, Parcela: 2298/41,
Parcela: 2298/42, Parcela: 2298/43, Parcela: 2298/44, Parcela: 2298/45, Parcela:
2298/46, Parcela: 2298/47, Parcela: 2298/48, Parcela: 2298/49, Parcela: 2298/50,
Parcela: 2298/51, Parcela: 2298/52, Parcela: 2298/53, Parcela: 2298/54, Parcela:
2298/55, Parcela: 2298/56, Parcela: 2298/57, Parcela: 2298/58, Parcela: 2298/59,
Parcela: 2298/60, Parcela: 2298/61, Parcela: 2298/62, Parcela: 2298/63, Parcela:
2298/64, Parcela: 2298/65, Parcela: 2298/66, Parcela: 2298/67

Listina Smlouva o zřízení věcného břemene - úplatná. Právní účinky vkladu práva ke dni 16.10.2013.

V-16690/2013-702

Pořadí k datu podle právní úpravy účinné v době vzniku práva

o Věcné břemeno (podle listiny)

střpět činnosti spojené s letní údržbou pozemků (dle čl. III odst. 1 smlouvy)

Oprávnění pro

Parcela: 2297/92, Parcela: 2298/5

Povinnost k

Nemovitosti jsou v územním obvodu, ve kterém vykonává státní správu katastru nemovitostí ČR
Katastrální úřad pro Jihomoravský kraj, Katastrální pracoviště Brno-město, kód: 702.
strana 1

čj. BROM/12.805/2021

VÝPIS Z KATASTRU NEMOVITOSTÍ

prokazující stav evidovaný k datu 31.05.2021 14:20:20

Obec: 582786 Brno

Okres: CZ0642 Brno-město

List vlastnictví: 5810

t.území: 612286 Slatina

V kat. území jsou pozemky vedeny v jedné číselné řadě

Typ vztahu

Povinnost k

Parcela: 2297/100, Parcela: 2297/101, Parcela: 2297/102, Parcela: 2297/103,
Parcela: 2297/104, Parcela: 2297/105, Parcela: 2297/106, Parcela: 2297/107,
Parcela: 2297/108, Parcela: 2297/109, Parcela: 2297/110, Parcela: 2297/111,
Parcela: 2297/112, Parcela: 2297/113, Parcela: 2297/114, Parcela: 2297/115,
Parcela: 2297/116, Parcela: 2297/117, Parcela: 2297/118, Parcela: 2297/119,
Parcela: 2297/120, Parcela: 2297/121, Parcela: 2297/123, Parcela: 2297/124,
Parcela: 2297/125, Parcela: 2297/126, Parcela: 2297/127, Parcela: 2297/128,
Parcela: 2297/129, Parcela: 2297/130, Parcela: 2297/131, Parcela: 2297/132,
Parcela: 2297/133, Parcela: 2297/134, Parcela: 2297/135, Parcela: 2297/136,
Parcela: 2297/137, Parcela: 2297/138, Parcela: 2297/39, Parcela: 2297/41,
Parcela: 2297/93, Parcela: 2297/94, Parcela: 2297/95, Parcela: 2297/96, Parcela:
2297/97, Parcela: 2297/98, Parcela: 2297/99, Parcela: 2298/15, Parcela: 2298/16,
Parcela: 2298/17, Parcela: 2298/18, Parcela: 2298/19, Parcela: 2298/22, Parcela:
2298/23, Parcela: 2298/25, Parcela: 2298/39, Parcela: 2298/40, Parcela: 2298/41,
Parcela: 2298/42, Parcela: 2298/43, Parcela: 2298/44, Parcela: 2298/45, Parcela:
2298/46, Parcela: 2298/47, Parcela: 2298/48, Parcela: 2298/49, Parcela: 2298/50,
Parcela: 2298/51, Parcela: 2298/52, Parcela: 2298/53, Parcela: 2298/54, Parcela:
2298/55, Parcela: 2298/56, Parcela: 2298/57, Parcela: 2298/58, Parcela: 2298/59,
Parcela: 2298/60, Parcela: 2298/61, Parcela: 2298/62, Parcela: 2298/63, Parcela:
2298/64, Parcela: 2298/65, Parcela: 2298/66, Parcela: 2298/67

Listina Smlouva o zřízení věcného břemene - úplatná. Právní účinky vkladu práva ke dni 16.10.2013. V-16690/2013-702

Pořadí k datu podle právní úpravy účinné v době vzniku práva

o Věcné břemeno (podle listiny)
právo vstupu za účelem údržby, oprav a úprav komunikace nebo
inženýrských sítí (dle čl. IV odst. 1 smlouvy)

Oprávnění pro

Parcela: 2297/92, Parcela: 2298/5

Povinnost k

Parcela: 2297/100, Parcela: 2297/101, Parcela: 2297/102, Parcela: 2297/103,
Parcela: 2297/104, Parcela: 2297/105, Parcela: 2297/106, Parcela: 2297/107,
Parcela: 2297/108, Parcela: 2297/109, Parcela: 2297/110, Parcela: 2297/111,
Parcela: 2297/112, Parcela: 2297/113, Parcela: 2297/114, Parcela: 2297/115,
Parcela: 2297/116, Parcela: 2297/117, Parcela: 2297/118, Parcela: 2297/119,
Parcela: 2297/120, Parcela: 2297/121, Parcela: 2297/123, Parcela: 2297/124,
Parcela: 2297/125, Parcela: 2297/126, Parcela: 2297/127, Parcela: 2297/128,
Parcela: 2297/129, Parcela: 2297/130, Parcela: 2297/131, Parcela: 2297/132,
Parcela: 2297/133, Parcela: 2297/134, Parcela: 2297/135, Parcela: 2297/136,
Parcela: 2297/137, Parcela: 2297/138, Parcela: 2297/39, Parcela: 2297/41,
Parcela: 2297/93, Parcela: 2297/94, Parcela: 2297/95, Parcela: 2297/96, Parcela:
2297/97, Parcela: 2297/98, Parcela: 2297/99, Parcela: 2298/15, Parcela: 2298/16,
Parcela: 2298/17, Parcela: 2298/18, Parcela: 2298/19, Parcela: 2298/22, Parcela:
2298/23, Parcela: 2298/25, Parcela: 2298/39, Parcela: 2298/40, Parcela: 2298/41,
Parcela: 2298/42, Parcela: 2298/43, Parcela: 2298/44, Parcela: 2298/45, Parcela:
2298/46, Parcela: 2298/47, Parcela: 2298/48, Parcela: 2298/49, Parcela: 2298/50,
Parcela: 2298/51, Parcela: 2298/52, Parcela: 2298/53, Parcela: 2298/54, Parcela:
2298/55, Parcela: 2298/56, Parcela: 2298/57, Parcela: 2298/58, Parcela: 2298/59,
Parcela: 2298/60, Parcela: 2298/61, Parcela: 2298/62, Parcela: 2298/63, Parcela:
2298/64, Parcela: 2298/65, Parcela: 2298/66, Parcela: 2298/67

Listina Smlouva o zřízení věcného břemene - úplatná. Právní účinky vkladu práva ke dni 16.10.2013.

Nemovitosti jsou v územním obvodu, ve kterém vykonává státní správu katastru nemovitostí ČR
Katastrální úřad pro Jihomoravský kraj, Katastrální pracoviště Brno-město, kód: 702.
strana 2

VÝPIS Z KATASTRU NEMOVITOSTÍ

prokazující stav evidovaný k datu 31.05.2021 14:20:20

Okres: CZ0642 Brno-město

Obec: 582786 Brno

Území: 612286 Slatina

List vlastnictví: 5810

V kat. území jsou pozemky vedeny v jedné číselné řadě

Typ vztahu

V-16690/2013-702

Pořadí k datu podle právní úpravy účinné v době vzniku práva

o Věcné břemeno (podle listiny)

strpět odklizení sněhu v rozsahu GP čís. 2846-2312/2015

Oprávnění pro

Parcela: 2298/5

Povinnost k

Parcela: 2297/1, Parcela: 2297/170, Parcela: 2297/171, Parcela: 2297/172,
Parcela: 2297/173, Parcela: 2297/174, Parcela: 2297/175, Parcela: 2297/176,
Parcela: 2297/177, Parcela: 2297/178, Parcela: 2297/179, Parcela: 2297/180,
Parcela: 2297/181, Parcela: 2297/182, Parcela: 2297/183, Parcela: 2297/184,
Parcela: 2297/185, Parcela: 2297/186, Parcela: 2297/187, Parcela: 2297/188,
Parcela: 2297/189, Parcela: 2297/190, Parcela: 2297/191, Parcela: 2297/192,
Parcela: 2297/193, Parcela: 2297/194, Parcela: 2297/195, Parcela: 2297/196,
Parcela: 2297/197, Parcela: 2297/198, Parcela: 2297/199, Parcela: 2297/206,
Parcela: 2297/225, Parcela: 2297/227, Parcela: 2297/268, Parcela: 2297/28,
Parcela: 2297/370, Parcela: 2297/380, Parcela: 2297/391, Parcela: 2297/392,
Parcela: 2297/393, Parcela: 2297/394, Parcela: 2297/395, Parcela: 2297/396,
Parcela: 2297/398, Parcela: 2297/399, Parcela: 2297/4, Parcela: 2297/408,
Parcela: 2297/409, Parcela: 2297/414, Parcela: 2297/415, Parcela: 2297/416,
Parcela: 2297/419, Parcela: 2297/420, Parcela: 2297/421, Parcela: 2297/437,
Parcela: 2297/443, Parcela: 2297/444, Parcela: 2297/447, Parcela: 2297/448,
Parcela: 2297/449, Parcela: 2297/450, Parcela: 2297/451, Parcela: 2297/452,
Parcela: 2297/453, Parcela: 2297/454, Parcela: 2297/455, Parcela: 2297/456,
Parcela: 2297/5, Parcela: 2297/503, Parcela: 2297/507, Parcela: 2297/508,
Parcela: 2297/509, Parcela: 2297/510, Parcela: 2297/511, Parcela: 2297/512,
Parcela: 2297/513, Parcela: 2297/514, Parcela: 2297/515, Parcela: 2297/516,
Parcela: 2297/517, Parcela: 2297/518, Parcela: 2297/519, Parcela: 2297/520,
Parcela: 2297/521, Parcela: 2297/522, Parcela: 2297/523, Parcela: 2297/524,
Parcela: 2297/525, Parcela: 2297/526, Parcela: 2297/527, Parcela: 2297/528,
Parcela: 2297/529, Parcela: 2297/530, Parcela: 2297/531, Parcela: 2297/532,
Parcela: 2297/533, Parcela: 2297/534, Parcela: 2297/535, Parcela: 2297/536,
Parcela: 2297/537, Parcela: 2297/538, Parcela: 2297/539, Parcela: 2297/540,
Parcela: 2297/541, Parcela: 2297/542, Parcela: 2297/543, Parcela: 2297/544,
Parcela: 2297/545, Parcela: 2297/546, Parcela: 2297/547, Parcela: 2297/548,
Parcela: 2297/549, Parcela: 2297/550, Parcela: 2297/551, Parcela: 2297/552,
Parcela: 2297/553, Parcela: 2297/554, Parcela: 2297/555, Parcela: 2297/556,
Parcela: 2297/557, Parcela: 2297/558, Parcela: 2297/559, Parcela: 2297/560,
Parcela: 2297/561, Parcela: 2297/562, Parcela: 2297/563, Parcela: 2297/564,
Parcela: 2297/565, Parcela: 2297/566, Parcela: 2297/567, Parcela: 2297/568,
Parcela: 2297/569, Parcela: 2297/570, Parcela: 2297/571, Parcela: 2297/572,
Parcela: 2297/573, Parcela: 2297/574, Parcela: 2297/575, Parcela: 2297/577,
Parcela: 2297/579, Parcela: 2297/580, Parcela: 2297/588, Parcela: 2297/590,
Parcela: 2297/591, Parcela: 2297/592, Parcela: 2297/593, Parcela: 2297/594,
Parcela: 2297/595, Parcela: 2297/596, Parcela: 2297/597, Parcela: 2297/598,
Parcela: 2297/599, Parcela: 2297/600, Parcela: 2297/601, Parcela: 2297/602,
Parcela: 2297/603, Parcela: 2297/613, Parcela: 2297/645, Parcela: 2297/646,
Parcela: 2297/647, Parcela: 2297/650, Parcela: 2297/651, Parcela: 2297/652,
Parcela: 2297/653, Parcela: 2297/654, Parcela: 2297/655, Parcela: 2297/656,
Parcela: 2297/657, Parcela: 2297/658, Parcela: 2297/672, Parcela: 2297/673,
Parcela: 2297/674, Parcela: 2297/73, Parcela: 2297/78, Parcela: 2298/103,
Parcela: 2298/104, Parcela: 2298/105, Parcela: 2298/106, Parcela: 2298/107,
Parcela: 2298/108, Parcela: 2298/109, Parcela: 2298/110, Parcela: 2298/111,
Parcela: 2298/112, Parcela: 2298/113, Parcela: 2298/114, Parcela: 2298/115,

Nemovitosti jsou v územním obvodu, ve kterém vykonává státní správu katastru nemovitostí ČR
Katastrální úřad pro Jihomoravský kraj, Katastrální pracoviště Brno-město, kód: 702.

strana 3

VÝPIS Z KATASTRU NEMOVITOSTÍ

prokazující stav evidovaný k datu 31.05.2021 14:20:20

Okres: CZ0642 Brno-město

Obec: 582786 Brno

Kat.území: 612286 Slatina

List vlastnictví: 5810

V kat. území jsou pozemky vedeny v jedné číselné řadě

Typ vztahu

Povinnost k

Parcela: 2298/116, Parcela: 2298/117, Parcela: 2298/127, Parcela: 2298/128,
Parcela: 2298/129, Parcela: 2298/130, Parcela: 2298/131, Parcela: 2298/132,
Parcela: 2298/133, Parcela: 2298/134, Parcela: 2298/135, Parcela: 2298/136,
Parcela: 2298/137, Parcela: 2298/138, Parcela: 2298/139, Parcela: 2298/140,
Parcela: 2298/141, Parcela: 2298/149, Parcela: 2298/150, Parcela: 2298/2,
Parcela: 2298/70, Parcela: 2298/99

Listina Smlouva o zřízení věcného břemene - úplatná ze dne 19.10.2015. Právní účinky
zápisu k okamžiku 21.10.2015 08:22:23. Zápis proveden dne 27.11.2015.

V-26592/2015-702

Pořadí k 21.10.2015 08:22

o Věcné břemeno (podle listiny)

strpět činnosti spojené s letní údržbou v rozsahu GP čís. 2849-2312/2015

Oprávnění pro

Parcela: 2298/5

Povinnost k

Parcela: 2297/1, Parcela: 2297/170, Parcela: 2297/171, Parcela: 2297/172,
Parcela: 2297/173, Parcela: 2297/174, Parcela: 2297/175, Parcela: 2297/176,
Parcela: 2297/177, Parcela: 2297/178, Parcela: 2297/179, Parcela: 2297/180,
Parcela: 2297/181, Parcela: 2297/182, Parcela: 2297/183, Parcela: 2297/184,
Parcela: 2297/185, Parcela: 2297/186, Parcela: 2297/187, Parcela: 2297/188,
Parcela: 2297/189, Parcela: 2297/190, Parcela: 2297/191, Parcela: 2297/192,
Parcela: 2297/193, Parcela: 2297/194, Parcela: 2297/195, Parcela: 2297/196,
Parcela: 2297/197, Parcela: 2297/198, Parcela: 2297/199, Parcela: 2297/206,
Parcela: 2297/225, Parcela: 2297/227, Parcela: 2297/268, Parcela: 2297/28,
Parcela: 2297/380, Parcela: 2297/391, Parcela: 2297/392, Parcela: 2297/393,
Parcela: 2297/394, Parcela: 2297/395, Parcela: 2297/396, Parcela: 2297/398,
Parcela: 2297/399, Parcela: 2297/4, Parcela: 2297/408, Parcela: 2297/409,
Parcela: 2297/414, Parcela: 2297/415, Parcela: 2297/416, Parcela: 2297/419,
Parcela: 2297/420, Parcela: 2297/421, Parcela: 2297/437, Parcela: 2297/443,
Parcela: 2297/444, Parcela: 2297/447, Parcela: 2297/448, Parcela: 2297/449,
Parcela: 2297/450, Parcela: 2297/451, Parcela: 2297/452, Parcela: 2297/453,
Parcela: 2297/454, Parcela: 2297/455, Parcela: 2297/456, Parcela: 2297/5,
Parcela: 2297/503, Parcela: 2297/507, Parcela: 2297/508, Parcela: 2297/509,
Parcela: 2297/510, Parcela: 2297/511, Parcela: 2297/512, Parcela: 2297/513,
Parcela: 2297/514, Parcela: 2297/515, Parcela: 2297/516, Parcela: 2297/517,
Parcela: 2297/518, Parcela: 2297/519, Parcela: 2297/520, Parcela: 2297/521,
Parcela: 2297/522, Parcela: 2297/523, Parcela: 2297/524, Parcela: 2297/525,
Parcela: 2297/526, Parcela: 2297/527, Parcela: 2297/528, Parcela: 2297/529,
Parcela: 2297/530, Parcela: 2297/531, Parcela: 2297/532, Parcela: 2297/533,
Parcela: 2297/534, Parcela: 2297/535, Parcela: 2297/536, Parcela: 2297/537,
Parcela: 2297/538, Parcela: 2297/539, Parcela: 2297/540, Parcela: 2297/541,
Parcela: 2297/542, Parcela: 2297/543, Parcela: 2297/544, Parcela: 2297/545,
Parcela: 2297/546, Parcela: 2297/547, Parcela: 2297/548, Parcela: 2297/549,
Parcela: 2297/550, Parcela: 2297/551, Parcela: 2297/552, Parcela: 2297/553,
Parcela: 2297/554, Parcela: 2297/555, Parcela: 2297/556, Parcela: 2297/557,
Parcela: 2297/558, Parcela: 2297/559, Parcela: 2297/560, Parcela: 2297/561,
Parcela: 2297/562, Parcela: 2297/563, Parcela: 2297/564, Parcela: 2297/565,
Parcela: 2297/566, Parcela: 2297/567, Parcela: 2297/568, Parcela: 2297/569,
Parcela: 2297/570, Parcela: 2297/571, Parcela: 2297/572, Parcela: 2297/573,
Parcela: 2297/574, Parcela: 2297/575, Parcela: 2297/577, Parcela: 2297/579,
Parcela: 2297/580, Parcela: 2297/588, Parcela: 2297/590, Parcela: 2297/591,
Parcela: 2297/592, Parcela: 2297/593, Parcela: 2297/594, Parcela: 2297/595,
Parcela: 2297/596, Parcela: 2297/597, Parcela: 2297/598, Parcela: 2297/599,

Nemovitosti jsou v územním obvodu, ve kterém vykonává státní správu katastru nemovitostí ČR

Katastrální úřad pro Jihomoravský kraj, Katastrální pracoviště Brno-město, kód: 702.

strana 4

VÝPIS Z KATASTRU NEMOVITOSTÍ

prokazující stav evidovaný k datu 31.05.2021 14:20:20

Okres: CZ0642 Brno-město

Obec: 582786 Brno

území: 612286 Slatina

List vlastnictví: 5810

V kat. území jsou pozemky vedeny v jedné číselné řadě

Typ vztahu

Povinnost k

Parcela: 2297/600, Parcela: 2297/601, Parcela: 2297/602, Parcela: 2297/603,
Parcela: 2297/613, Parcela: 2297/645, Parcela: 2297/646, Parcela: 2297/647,
Parcela: 2297/650, Parcela: 2297/651, Parcela: 2297/652, Parcela: 2297/653,
Parcela: 2297/654, Parcela: 2297/655, Parcela: 2297/656, Parcela: 2297/657,
Parcela: 2297/658, Parcela: 2297/672, Parcela: 2297/673, Parcela: 2297/674,
Parcela: 2297/73, Parcela: 2297/78, Parcela: 2298/103, Parcela: 2298/104,
Parcela: 2298/105, Parcela: 2298/106, Parcela: 2298/107, Parcela: 2298/108,
Parcela: 2298/109, Parcela: 2298/110, Parcela: 2298/111, Parcela: 2298/112,
Parcela: 2298/113, Parcela: 2298/114, Parcela: 2298/115, Parcela: 2298/116,
Parcela: 2298/117, Parcela: 2298/127, Parcela: 2298/128, Parcela: 2298/129,
Parcela: 2298/149, Parcela: 2298/150, Parcela: 2298/2, Parcela: 2298/70,
Parcela: 2298/99

Listina Smlouva o zřízení věcného břemene - úplatná ze dne 19.10.2015. Právní účinky zápisu k okamžiku 21.10.2015 08:22:23. Zápis proveden dne 27.11.2015.

V-26592/2015-702

Pořadí k 21.10.2015 08:22

o Věcné břemeno (podle listiny)

právo vstupu za účelem údržby, oprav a úprav komunikace nebo inženýrských sítí v rozsahu GP čís. 2849-2312/2015

Oprávnění pro

Parcela: 2298/5

Povinnost k

Parcela: 2297/1, Parcela: 2297/170, Parcela: 2297/171, Parcela: 2297/172,
Parcela: 2297/173, Parcela: 2297/174, Parcela: 2297/175, Parcela: 2297/176,
Parcela: 2297/177, Parcela: 2297/178, Parcela: 2297/179, Parcela: 2297/180,
Parcela: 2297/181, Parcela: 2297/182, Parcela: 2297/183, Parcela: 2297/184,
Parcela: 2297/185, Parcela: 2297/186, Parcela: 2297/187, Parcela: 2297/188,
Parcela: 2297/189, Parcela: 2297/190, Parcela: 2297/191, Parcela: 2297/192,
Parcela: 2297/193, Parcela: 2297/194, Parcela: 2297/195, Parcela: 2297/196,
Parcela: 2297/197, Parcela: 2297/198, Parcela: 2297/199, Parcela: 2297/206,
Parcela: 2297/225, Parcela: 2297/227, Parcela: 2297/268, Parcela: 2297/28,
Parcela: 2297/380, Parcela: 2297/391, Parcela: 2297/392, Parcela: 2297/393,
Parcela: 2297/394, Parcela: 2297/395, Parcela: 2297/396, Parcela: 2297/398,
Parcela: 2297/399, Parcela: 2297/4, Parcela: 2297/408, Parcela: 2297/409,
Parcela: 2297/414, Parcela: 2297/415, Parcela: 2297/416, Parcela: 2297/419,
Parcela: 2297/420, Parcela: 2297/421, Parcela: 2297/437, Parcela: 2297/443,
Parcela: 2297/444, Parcela: 2297/447, Parcela: 2297/448, Parcela: 2297/449,
Parcela: 2297/450, Parcela: 2297/451, Parcela: 2297/452, Parcela: 2297/453,
Parcela: 2297/454, Parcela: 2297/455, Parcela: 2297/456, Parcela: 2297/5,
Parcela: 2297/503, Parcela: 2297/507, Parcela: 2297/508, Parcela: 2297/509,
Parcela: 2297/510, Parcela: 2297/511, Parcela: 2297/512, Parcela: 2297/513,
Parcela: 2297/514, Parcela: 2297/515, Parcela: 2297/516, Parcela: 2297/517,
Parcela: 2297/518, Parcela: 2297/519, Parcela: 2297/520, Parcela: 2297/521,
Parcela: 2297/522, Parcela: 2297/523, Parcela: 2297/524, Parcela: 2297/525,
Parcela: 2297/526, Parcela: 2297/527, Parcela: 2297/528, Parcela: 2297/529,
Parcela: 2297/530, Parcela: 2297/531, Parcela: 2297/532, Parcela: 2297/533,
Parcela: 2297/534, Parcela: 2297/535, Parcela: 2297/536, Parcela: 2297/537,
Parcela: 2297/538, Parcela: 2297/539, Parcela: 2297/540, Parcela: 2297/541,
Parcela: 2297/542, Parcela: 2297/543, Parcela: 2297/544, Parcela: 2297/545,
Parcela: 2297/546, Parcela: 2297/547, Parcela: 2297/548, Parcela: 2297/549,
Parcela: 2297/550, Parcela: 2297/551, Parcela: 2297/552, Parcela: 2297/553,
Parcela: 2297/554, Parcela: 2297/555, Parcela: 2297/556, Parcela: 2297/557,
Parcela: 2297/558, Parcela: 2297/559, Parcela: 2297/560, Parcela: 2297/561,

Nemovitosti jsou v územním obvodu, ve kterém vykonává státní správu katastru nemovitostí ČR

Katastrální úřad pro Jihomoravský kraj, Katastrální pracoviště Brno-město, kód: 702.

strana 5

VÝPIS Z KATASTRU NEMOVITOSTÍ

prokazující stav evidovaný k datu 31.05.2021 14:20:20

Okres: CZ0642 Brno-město

Obec: 582786 Brno

Kat.území: 612286 Slatina

List vlastnictví: 5810

V kat. území jsou pozemky vedeny v jedné číselné řadě

Typ vztahu

Povinnost k

Parcela: 2297/562, Parcela: 2297/563, Parcela: 2297/564, Parcela: 2297/565,
Parcela: 2297/566, Parcela: 2297/567, Parcela: 2297/568, Parcela: 2297/569,
Parcela: 2297/570, Parcela: 2297/571, Parcela: 2297/572, Parcela: 2297/573,
Parcela: 2297/574, Parcela: 2297/575, Parcela: 2297/577, Parcela: 2297/579,
Parcela: 2297/580, Parcela: 2297/588, Parcela: 2297/590, Parcela: 2297/591,
Parcela: 2297/592, Parcela: 2297/593, Parcela: 2297/594, Parcela: 2297/595,
Parcela: 2297/596, Parcela: 2297/597, Parcela: 2297/598, Parcela: 2297/599,
Parcela: 2297/600, Parcela: 2297/601, Parcela: 2297/602, Parcela: 2297/603,
Parcela: 2297/613, Parcela: 2297/645, Parcela: 2297/646, Parcela: 2297/647,
Parcela: 2297/650, Parcela: 2297/651, Parcela: 2297/652, Parcela: 2297/653,
Parcela: 2297/654, Parcela: 2297/655, Parcela: 2297/656, Parcela: 2297/657,
Parcela: 2297/658, Parcela: 2297/672, Parcela: 2297/673, Parcela: 2297/674,
Parcela: 2297/73, Parcela: 2297/78, Parcela: 2298/103, Parcela: 2298/104,
Parcela: 2298/105, Parcela: 2298/106, Parcela: 2298/107, Parcela: 2298/108,
Parcela: 2298/109, Parcela: 2298/110, Parcela: 2298/111, Parcela: 2298/112,
Parcela: 2298/113, Parcela: 2298/114, Parcela: 2298/115, Parcela: 2298/116,
Parcela: 2298/117, Parcela: 2298/127, Parcela: 2298/128, Parcela: 2298/129,
Parcela: 2298/149, Parcela: 2298/150, Parcela: 2298/2, Parcela: 2298/70,
Parcela: 2298/99

Listina Smlouva o zřízení věcného břemene - úplatná ze dne 19.10.2015. Právní účinky
zápisu k okamžiku 21.10.2015 08:22:23. Zápis proveden dne 27.11.2015.

V-26592/2015-702

Pořadí k 21.10.2015 08:22

o Věcné břemeno (podle listiny)

letní údržby dle čl. II. odst. 1 smlouvy v rozsahu GP 2872-5880/2015

Oprávnění pro

Parcela: 2298/5

Povinnost k

Parcela: 2297/1, Parcela: 2297/370, Parcela: 2297/590, Parcela: 2297/591,
Parcela: 2297/592, Parcela: 2297/593, Parcela: 2297/594, Parcela: 2297/595,
Parcela: 2297/596, Parcela: 2297/597, Parcela: 2297/598, Parcela: 2297/599,
Parcela: 2297/600, Parcela: 2297/601, Parcela: 2297/602, Parcela: 2297/603,
Parcela: 2297/613, Parcela: 2297/645, Parcela: 2297/646, Parcela: 2297/647,
Parcela: 2297/650, Parcela: 2297/651, Parcela: 2297/652, Parcela: 2297/653,
Parcela: 2297/654, Parcela: 2297/655, Parcela: 2297/656, Parcela: 2297/657,
Parcela: 2297/658, Parcela: 2297/672, Parcela: 2297/673, Parcela: 2297/674

Listina Smlouva o zřízení věcného břemene - úplatná. Právní účinky zápisu k okamžiku
18.05.2016 08:30:32. Zápis proveden dne 03.08.2016.

V-11042/2016-702

Pořadí k 18.05.2016 08:30

o Věcné břemeno (podle listiny)

vstupu dle čl. III. odst. 1 smlouvy v rozsahu GP 2872-5880/2015

Oprávnění pro

Parcela: 2298/5

Povinnost k

Parcela: 2297/1, Parcela: 2297/590, Parcela: 2297/591, Parcela: 2297/592,
Parcela: 2297/593, Parcela: 2297/594, Parcela: 2297/595, Parcela: 2297/596,
Parcela: 2297/597, Parcela: 2297/598, Parcela: 2297/599, Parcela: 2297/600,
Parcela: 2297/601, Parcela: 2297/602, Parcela: 2297/603, Parcela: 2297/613,
Parcela: 2297/645, Parcela: 2297/646, Parcela: 2297/647, Parcela: 2297/650,
Parcela: 2297/651, Parcela: 2297/652, Parcela: 2297/653, Parcela: 2297/654,

Nemovitosti jsou v územním obvodu, ve kterém vykonává státní správu katastru nemovitostí ČR

Katastrální úřad pro Jihomoravský kraj, Katastrální pracoviště Brno-město, kód: 702.

strana 6

VÝPIS Z KATASTRU NEMOVITOSTÍ

prokazující stav evidovaný k datu 31.05.2021 14:20:20

Okres: CZ0642 Brno-město

Obec: 582786 Brno

území: 612286 Slatina

List vlastnictví: 5810

V kat. území jsou pozemky vedeny v jedné číselné řadě

Typ vztahu

Povinnost k

Parcela: 2297/655, Parcela: 2297/656, Parcela: 2297/657, Parcela: 2297/658,
Parcela: 2297/672, Parcela: 2297/673, Parcela: 2297/674

Listina Smlouva o zřízení věcného břemene - úplatná. Právní účinky zápisu k okamžiku
18.05.2016 08:30:32. Zápis proveden dne 03.08.2016.

V-11042/2016-702

Pořadí k 18.05.2016 08:30

o Věcné břemeno (podle listiny)

čištění panujících pozemků a odklizení nečistot z panujících pozemků včetně strpět
emise z těchto činností vznikající - dle čl. II smlouvy a v rozsahu GP č. 2872-
5880/2015

Oprávnění pro

Parcela: 2298/5

Povinnost k

Parcela: 2298/130, Parcela: 2298/131, Parcela: 2298/132, Parcela: 2298/133,
Parcela: 2298/134, Parcela: 2298/135, Parcela: 2298/136, Parcela: 2298/137,
Parcela: 2298/138, Parcela: 2298/139

Listina Smlouva o zřízení věcného břemene - bezúplatná č. 17000088 ze dne 20.02.2017.
Právní účinky zápisu k okamžiku 13.06.2017 14:54:21. Zápis proveden dne
10.07.2017.

V-14210/2017-702

Pořadí k 13.06.2017 14:54

o Věcné břemeno (podle listiny)

údržba, opravy a úpravy komunikace nebo inženýrských sítí, zajištění jejich ochranných
pásů a právu dočasně uložit vykopanou zeminu, stavební materiály a stavební stroje na
určených částech služebních pozemků - dle čl. III smlouvy a v rozsahu GP č. 2872-
5880/2015

Oprávnění pro

Parcela: 2298/5

Povinnost k

Parcela: 2298/130, Parcela: 2298/131, Parcela: 2298/132, Parcela: 2298/133,
Parcela: 2298/134, Parcela: 2298/135, Parcela: 2298/136, Parcela: 2298/137,
Parcela: 2298/138, Parcela: 2298/139

Listina Smlouva o zřízení věcného břemene - bezúplatná č. 17000088 ze dne 20.02.2017.
Právní účinky zápisu k okamžiku 13.06.2017 14:54:21. Zápis proveden dne
10.07.2017.

V-14210/2017-702

Pořadí k 13.06.2017 14:54

o Věcné břemeno vedení

inženýrské sítě (kanalizace) dle smlouvy v rozsahu GP č. 3268-3743/2019

Oprávnění pro

Parcela: 2298/5

Povinnost k

Parcela: 2297/380, Parcela: 2297/397, Parcela: 2298/116, Parcela: 2298/70

Listina Smlouva o zřízení věcného břemene - bezúplatná ze dne 14.01.2021. Právní
účinky zápisu k okamžiku 18.01.2021 14:29:13. Zápis proveden dne 28.04.2021.

V-1030/2021-702

Pořadí k 18.01.2021 14:29

VÝPIS Z KATASTRU NEMOVITOSTÍ

prokazující stav evidovaný k datu 31.05.2021 14:20:20

Okres: CZ0642 Brno-město

Obec: 582786 Brno

Kat.území: 612286 Slatina

List vlastnictví: 5810

V kat. území jsou pozemky vedeny v jedné číselné řadě

Typ vztahu

o Věcné břemeno vedení

inženýrské sítě, spočívající v právu zřízení, vedení, přístupu, provozování a údržby kanalizace odvodňující komunikaci, zahrnující v sobě i právo vstupu dle čl. II. smlouvy v rozsahu GP 3268-3743/2019

Oprávnění pro

Parcela: 2298/5

Povinnost k

Parcela: 2297/443, Parcela: 2297/444

Listina Smlouva o zřízení věcného břemene - bezúplatná ze dne 21.01.2020. Právní účinky zápisu k okamžiku 27.01.2021 15:35:20. Zápis proveden dne 29.04.2021.

V-1899/2021-702

Pořadí k 27.01.2021 15:35

o Věcné břemeno vedení

inženýrské sítě, spočívající v právu zřízení, vedení, přístupu, provozování a údržby kanalizace odvodňující komunikaci, zahrnující v sobě i právo vstupu dle čl. II. smlouvy v rozsahu GP 3268-3743/2019

Oprávnění pro

Parcela: 2298/5

Povinnost k

Parcela: 2297/437

Listina Smlouva o zřízení věcného břemene - bezúplatná ze dne 21.01.2020. Právní účinky zápisu k okamžiku 27.01.2021 15:35:20. Zápis proveden dne 29.04.2021.

V-1899/2021-702

Pořadí k 27.01.2021 15:35

C Věcná práva zatěžující nemovitosti v části B včetně souvisejících údajů

Typ vztahu

o Věcné břemeno (podle listiny)

umístění a provozování rozvodného tepelného zařízení v rozsahu geom. plánu č. 2527-251/2012

Oprávnění pro

Teplárny Brno, a.s., Okružní 828/25, Lesná, 63800 Brno,
RČ/IČO: 46347534

Povinnost k

Parcela: 2298/5

Listina Smlouva o zřízení věcného břemene - úplatná ze dne 18.06.2013. Právní účinky vkladu práva ke dni 03.07.2013.

V-10213/2013-702

Pořadí k datu podle právní úpravy účinné v době vzniku práva

o Věcné břemeno (podle listiny)

umístění vodovodního řadu včetně ochranného pásma pro veřejnou potřebu DN 150 a jednotné kanalizační stoky DN 300 v rozsahu geom. plánu č. 2506-2379/2012

Oprávnění pro

Brněnské vodárny a kanalizace, a.s., Pisárecká 555/1a,
Pisárky, 60300 Brno, RČ/IČO: 46347275
Statutární město Brno, Dominikánské náměstí 196/1,

Nemovitosti jsou v územním obvodu, ve kterém vykonává státní správu katastru nemovitostí ČR
Katastrální úřad pro Jihomoravský kraj, Katastrální pracoviště Brno-město, kód: 702.
strana 8

VÝPIS Z KATASTRU NEMOVITOSTÍ
prokazující stav evidovaný k datu 31.05.2021 14:20:20

Okres: CZ0642 Brno-město

Obec: 582786 Brno

území: 612286 Slatina

List vlastnictví: 5810

V kat. území jsou pozemky vedeny v jedné číselné řadě

Typ vztahu

Oprávnění pro

Brno-město, 60200 Brno, RČ/IČO: 44992785

Povinnost k

Parcela: 2298/14

Listina Smlouva o zřízení věcného břemene - bezúplatná č. 5713063647 ze dne 11.09.2013.
Právní účinky vkladu práva ke dni 11.09.2013.

V-14353/2013-702

Pořadí k datu podle právní úpravy účinné v době vzniku práva

- o Věcné břemeno umístění a provoz. elektrorozvodného zařízení
distribuční soustavy - DTS, kVN, kNN dle čl. III. smlouvy v rozsahu GP 2979-999/2016

Oprávnění pro

EG.D, a.s., Lidická 1873/36, Černá Pole, 60200 Brno,

RČ/IČO: 28085400

Povinnost k

Parcela: 2298/27

Listina Smlouva o zřízení věcného břemene - úplatná BM-014330038355/002 ze dne
12.07.2017. Právní účinky zápisu k okamžiku 17.07.2017 08:00:00. Zápis proveden
dne 08.08.2017.

V-17023/2017-702

Pořadí k 17.07.2017 08:00

- o Věcné břemeno umístění a provoz. elektrorozvodného zařízení
zemního kabelového vedení NN dle čl. III. smlouvy v rozsahu GP 2944-11/2016

Oprávnění pro

EG.D, a.s., Lidická 1873/36, Černá Pole, 60200 Brno,

RČ/IČO: 28085400

Povinnost k

Parcela: 2298/5

Listina Smlouva o zřízení věcného břemene - úplatná BM-014330036958/001 ze dne
12.07.2017. Právní účinky zápisu k okamžiku 17.07.2017 08:00:00. Zápis proveden
dne 09.08.2017.

V-17030/2017-702

Pořadí k 17.07.2017 08:00

- o Věcné břemeno zřizování a provozování vedení
veřejného osvětlení dle smlouvy v rozsahu GP 2689-1690/2014

Oprávnění pro

Statutární město Brno, Dominikánské náměstí 196/1,

Brno-město, 60200 Brno, RČ/IČO: 44992785

Technické sítě Brno, akciová společnost, Barvířská

822/5, Zábrdovice, 60200 Brno, RČ/IČO: 25512285

Povinnost k

Parcela: 2298/14, Parcela: 2298/27, Parcela: 2298/5

Listina Smlouva o zřízení věcného břemene - bezúplatná 5617064159 ze dne 23.10.2017.
Právní účinky zápisu k okamžiku 23.06.2020 08:20:40. Zápis proveden dne
15.07.2020.

V-11073/2020-702

Pořadí k 23.06.2020 08:20

VÝPIS Z KATASTRU NEMOVITOSTÍ
prokazující stav evidovaný k datu 31.05.2021 14:20:20

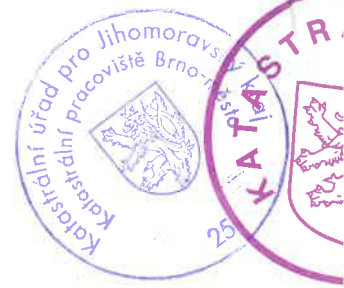
Okres: CZ0642 Brno-město

Obec: 582786 Brno

Kat.území: 612286 Slatina

List vlastnictví: 5810

V kat. území jsou pozemky vedeny v jedné číselné řadě



D Poznámky a další obdobné údaje - Bez zápisu

Plomby a upozornění - Bez zápisu

E Nabývací tituly a jiné podklady zápisu

Listina

- o Souhlasné prohlášení o vzniku práva ze zákona dle § 66 odst. 1 písm. c) vyhlášky č. 357/2013 Sb., o fúzi společností k datu 31.12.2013 ze dne 22.01.2014. Právní účinky zápisu k okamžiku 24.01.2014 10:27:59. Zápis proveden dne 18.02.2014.

V-980/2014-702

Pro: Brněnské komunikace a.s., Renneská třída 787/1a, Štýřice,
63900 Brno

RČ/IČO: 60733098

- o Prohlášení o vzniku práva přeměnou právnické osoby fúzí k datu 31.12.2013 ze dne 24.04.2014. Právní účinky zápisu k okamžiku 28.04.2014 13:45:38. Zápis proveden dne 02.06.2014.

V-7889/2014-702

Pro: Brněnské komunikace a.s., Renneská třída 787/1a, Štýřice,
63900 Brno

RČ/IČO: 60733098

F Vztah bonitovaných půdně ekologických jednotek (BPEJ) k parcelám - Bez zápisu

Nemovitosti jsou v územním obvodu, ve kterém vykonává státní správu katastru nemovitostí ČR:
Katastrální úřad pro Jihomoravský kraj, Katastrální pracoviště Brno-město, kód: 702.

Vyhotovil:

Vyhotoveno: 31.05.2021 14:20:43

Katastrální úřad pro Jihomoravský kraj, Katastrální pracoviště Brno-město

Řízení PÚ:^{4339/21}.....

OSVOBOZENO OD SPRÁVNÍCH POPLATKŮ



VÝPIS Z KATASTRU NEMOVITOSTÍ

prokazující stav evidovaný k datu 31.05.2021 14:20:20

Okres: CZ0642 Brno-město
Kat.území: 612286 Slatina

Obec: 582786 Brno

List vlastnictví: 10001

V kat. území jsou pozemky vedeny v jedné číselné řadě

A Vlastník, jiný oprávněný	Identifikátor	Podíl
Vlastnické právo		
Statutární město Brno, Dominikánské náměstí 196/1, Brno- město, 60200 Brno	44992785	

ČÁSTEČNÝ VÝPIS

B Nemovitosti

Pozemky	Parcela	Výměra[m2]	Druh pozemku	Způsob využití	Způsob ochrany
	2275/83	100	ostatní plocha	ostatní komunikace	
	2275/101	1676	orná půda		zemědělský půdní fond
	2279/12	1525	ostatní plocha	ostatní komunikace	
	2283/2	1599	ostatní plocha	jiná plocha	
	2285/3	945	ostatní plocha	jiná plocha	
	2285/16	620	ostatní plocha	jiná plocha	
	2285/17	158	ostatní plocha	zeleň	
	2285/20	29	ostatní plocha	jiná plocha	
	2285/22	78	ostatní plocha	zeleň	
	2285/23	133	ostatní plocha	ostatní komunikace	
	2285/24	5	ostatní plocha	zeleň	
	2285/25	119	ostatní plocha	ostatní komunikace	

B1 Věcná práva sloužící ve prospěch nemovitostí v části B - Bez zápisu

C Věcná práva zatěžující nemovitosti v části B včetně souvisejících údajů

Typ vztahu

o Věcné břemeno (podle listiny)

právo vstupu a vjezdu za účelem údržby a oprav podzemního vedení veřejné telekomunikační sítě v rozsahu geom.plánů č.1417-1843/2003, 1417-1844/2003, 1417-1845/2003 a 1417-1846/2003, 1417-1847/2003

Oprávnění pro

EG.D, a.s., Lidická 1873/36, Černá Pole, 60200 Brno, RČ/IČO: 28085400

Povinnost k

Parcela: 2285/17, Parcela: 2285/22, Parcela: 2285/23, Parcela: 2285/25

Listina Smlouva o zřízení věcného břemene - úplatná ze dne 01.03.2004. Právní účinky vkladu práva ke dni 16.04.2004.

V-5468/2004-702

Listina Výpis z obchodního rejstříku prokazující splnutí obchodních společností Krajský soud v Českých Budějovicích, oddíl B, vložka 1772 ze dne 02.07.2008.

Z-34141/2008-702

Pořadí k datu podle právní úpravy účinné v době vzniku práva

o Věcné břemeno zřizování a provozování vedení

kabelu NN a VN dle čl.II. a III. smlouvy, v rozsahu GP čís. 2773-530/2015

Oprávnění pro

Nemovitosti jsou v územním obvodu, ve kterém vykonává státní správu katastru nemovitostí ČR

Katastrální úřad pro Jihomoravský kraj, Katastrální pracoviště Brno-město, kód: 702.

strana 1

čj. BLOM/12.05/2027

VÝPIS Z KATASTRU NEMOVITOSTÍ

prokazující stav evidovaný k datu 31.05.2021 14:20:20

Obec: 582786 Brno

Okres: CZ0642 Brno-město

List vlastnictví: 10001

Kat.území: 612286 Slatina

v kat. území jsou pozemky vedeny v jedné číselné řadě

Typ vztahu

Oprávnění pro

EG.D, a.s., Lidická 1873/36, Černá Pole, 60200 Brno,
RČ/IČO: 28085400

Povinnost k

Parcela: 2275/83, Parcela: 2279/12, Parcela: 2283/2, Parcela: 2285/16, Parcela:
2285/20

Listina Smlouva o zřízení věcného břemene - úplatná 5615063874 5615063874 ze dne
30.11.2015. Právní účinky zápisu k okamžiku 28.01.2016 09:46:19. Zápis proveden
dne 18.02.2016. v-1906/2016-702

Pořadí k 28.01.2016 09:46

o Věcné břemeno zřizování a provozování vedení
kabelové vedení a trakční stožáry dle čl. 2. a 3. smlouvy, v rozsahu GP č. 2764-11/2015

Oprávnění pro

Dopravní podnik města Brna, a.s., Hlinky 64/151,
Pisárky, 60300 Brno, RČ/IČO: 25508881

Povinnost k

Parcela: 2275/101, Parcela: 2275/83, Parcela: 2283/2, Parcela: 2285/17, Parcela:
2285/22, Parcela: 2285/23, Parcela: 2285/3

Listina Smlouva o zřízení věcného břemene - úplatná 5616060763 (DPMB: 16/300/1080) ze
dne 08.06.2016. Právní účinky zápisu k okamžiku 19.09.2016 13:41:05. Zápis
proveden dne 26.10.2016. v-21365/2016-702

Pořadí k 19.09.2016 13:41

o Věcné břemeno zřizování a provozování vedení
podzemní veřejné komunikační sítě dle smlouvy v rozsahu GP č. 3359-368/2020

Oprávnění pro

SMART Comp. a.s., Kubičkova 1115/8, Bystrc, 63500 Brno,
RČ/IČO: 25517767

Povinnost k

Parcela: 2275/101, Parcela: 2275/83, Parcela: 2279/12, Parcela: 2283/2, Parcela:
2285/22, Parcela: 2285/3

Listina Smlouva o zřízení věcného břemene - úplatná 5620064313 ze dne 13.11.2020.
Právní účinky zápisu k okamžiku 17.12.2020 08:00:22. Zápis proveden dne
07.01.2021. v-25411/2020-702

Pořadí k 17.12.2020 08:00

D Poznámky a další obdobné údaje

Typ vztahu

o Změna výměr obnovou operátu

Povinnost k

Parcela: 2283/2, Parcela: 2285/20, Parcela: 2285/3

Plomby a upozornění - Bez zápisu

E Nabývací tituly a jiné podklady zápisu

Nemovitosti jsou v územním obvodu, ve kterém vykonává státní správu katastru nemovitostí ČR
Katastrální úřad pro Jihomoravský kraj, Katastrální pracoviště Brno-město, kód: 702.
strana 2

VÝPIS Z KATASTRU NEMOVITOSTÍ

prokazující stav evidovaný k datu 31.05.2021 14:20:20

Okres: CZ0642 Brno-město

Obec: 582786 Brno

Území: 612286 Slatina

List vlastnictví: 10001

V kat. území jsou pozemky vedeny v jedné číselné řadě

Listina

- o Vznik práva ze zákona zákon č. 172/1991 ČNR ze dne 24.4.1991 o přechodu některých věcí z majetku ČR do vlastnictví obcí - § 1.
POLVZ:824/1999 Z-2700824/1999-702
Pro: Statutární město Brno, Dominikánské náměstí 196/1, Brno-město, RČ/IČO: 44992785
60200 Brno
- o Kupní smlouva V11 2468/2000 ze dne 17.2.2000, právní účinky vkladu vznikly dnem 17.3.2000,čj.V 11 - 2468/2000.
POLVZ:272/2000 Z-2700272/2000-702
Pro: Statutární město Brno, Dominikánské náměstí 196/1, Brno-město, RČ/IČO: 44992785
60200 Brno
- o Notářský zápis o nabytí vlastnictví (zák.č.172/1991 Sb.) NZ-126/2002 - § 2 ze dne 11.04.2002.
- Z-11682/2002-702
Pro: Statutární město Brno, Dominikánské náměstí 196/1, Brno-město, RČ/IČO: 44992785
60200 Brno
- o Souhlasné prohlášení o nabytí do vlastnictví (zák.č.172/1991 Sb.) MO/V-2252/2003 /Pra - § 1 ze dne 25.06.2003.
Z-11123/2003-702
Pro: Statutární město Brno, Dominikánské náměstí 196/1, Brno-město, RČ/IČO: 44992785
60200 Brno
- o Smlouva kupní ze dne 27.10.2006. Právní účinky vkladu práva ke dni 03.11.2006.
V-15576/2006-702
Pro: Statutární město Brno, Dominikánské náměstí 196/1, Brno-město, RČ/IČO: 44992785
60200 Brno
- o Smlouva kupní ze dne 23.05.2011. Právní účinky vkladu práva ke dni 26.05.2011.
V-9363/2011-702
Pro: Statutární město Brno, Dominikánské náměstí 196/1, Brno-město, RČ/IČO: 44992785
60200 Brno

F Vztah bonitovaných půdně ekologických jednotek (BPEJ) k parcelám

Parcela	BPEJ	Výměra [m2]
2275/101	20100	1676

Pokud je výměra bonitních dílů parcel menší než výměra parcely, zbytek parcely není bonitován

Nemovitosti jsou v územním obvodu, ve kterém vykonává státní správu katastru nemovitostí ČR: Katastrální úřad pro Jihomoravský kraj, Katastrální pracoviště Brno-město, kód: 702.

Vyhotovil:

Katastrální úřad pro Jihomoravský kraj, Katastrální pracoviště Brno-město

Vyhotoveno: 31.05.2021 14:20:43

Řízení PÚ: 4339/21

OSVOBOZENO OD SPRÁVNÍCH POPLATKŮ

Im obvodu, ve kterém vykonává státní správu katastru nemovitostí ČR Jihomoravský kraj, Katastrální pracoviště Brno-město, kód: 702.
strana 3



VÝPIS Z KATASTRU NEMOVITOSTÍ

prokazující stav evidovaný k datu 31.05.2021 14:20:20

Okres: CZ0642 Brno-město

Obec: 582786 Brno

Kat. území: 612286 Slatina

List vlastnictví: 60000

V kat. území jsou pozemky vedeny v jedné číselné řadě

A Vlastník, jiný oprávněný	Identifikátor	Podíl
Vlastnické právo Česká republika	00000001-001	
Příslušnost hospodařit s majetkem státu Úřad pro zastupování státu ve věcech majetkových, Rašínovo nábřeží 390/42, Nové Město, 12800 Praha 2	69797111	

ČÁSTEČNÝ VÝPIS

B Nemovitosti

Pozemky Parcela	Výměra[m2]	Druh pozemku	Způsob využití	Způsob ochrany
2285/2	4579	ostatní plocha	ostatní komunikace	
2285/26	170	ostatní plocha	zeleně	

B1 Věcná práva sloužící ve prospěch nemovitostí v části B - Bez zápisu

C Věcná práva zatěžující nemovitosti v části B včetně souvisejících údajů

Typ vztahu

o Věcné břemeno zřizování a provozování vedení

podzemní veřejné komunikační sítě, v rozsahu GP čis. 2697-169/2014

Oprávnění pro

CETIN a.s., Českomoravská 2510/19, Libeň, 19000 Praha 9, RČ/IČO: 04084063

Povinnost k

Parcela: 2285/2

Listina Smlouva o zřízení věcného břemene - úplatná UZSVM/B/43140/2015-HSPH ze dne 19.11.2015. Právní účinky zápisu k okamžiku 10.12.2015 14:16:05. Zápis proveden dne 08.01.2016.

V-31024/2015-702

Pořadí k 10.12.2015 14:16

o Věcné břemeno zřizování a provozování vedení

zemního kabelového NN dle čl. II. smlouvy v rozsahu GP 2833-141/2015

Oprávnění pro

EG.D, a.s., Lidická 1873/36, Černá Pole, 60200 Brno, RČ/IČO: 28085400

Povinnost k

Parcela: 2285/2

Listina Smlouva o zřízení věcného břemene - úplatná UZSVM/B/40857/2015-HSPH ze dne 26.11.2015. Právní účinky zápisu k okamžiku 02.03.2016 14:07:27. Zápis proveden dne 24.03.2016.

V-4640/2016-702

Pořadí k 02.03.2016 14:07

o Věcné břemeno zřizování a provozování vedení

optického kabelu v rozsahu GP čis. 2686-68/2014

Oprávnění pro

IMOS development, investiční fond s proměnným základním kapitálem, a.s., Gajdošova 4392/7, Židenice, 61500

Nemovitosti jsou v územním obvodu, ve kterém vykonává státní správu katastru nemovitostí ČR

Katastrální úřad pro Jihomoravský kraj, Katastrální pracoviště Brno-město, kód: 702.

strana 1

č. BK01/12805/2021

VÝPIS Z KATASTRU NEMOVITOSTÍ

prokazující stav evidovaný k datu 31.05.2021 14:20:20

Okres: CZ0642 Brno-město

Obec: 582786 Brno

území: 612286 Slatina

List vlastnictví: 60000

V kat. území jsou pozemky vedeny v jedné číselné řadě

Typ vztahu

o Věcné břemeno (podle listiny)

inženýrské sítě - trakčních stožárů v rozsahu GP čís. 2764-11/2015

Oprávnění pro

Dopravní podnik města Brna, a.s., Hlinky 64/151,
Pisárky, 60300 Brno, RČ/IČO: 25508881

Povinnost k

Parcela: 2285/2, Parcela: 2285/26

Listina Smlouva o zřízení věcného břemene - úplatná UZSVM/B/4343/2016-HSPH ze dne 09.06.2016. Právní účinky zápisu k okamžiku 21.07.2016 14:12:17. Zápis proveden dne 16.08.2016.

V-16639/2016-702

Pořadí k 21.07.2016 14:12

o Věcné břemeno zřizování a provozování vedení

inženýrské sítě - světelné signalizační zařízení dle smlouvy v rozsahu GP 2742-1797/2014

Oprávnění pro

IMOS development, investiční fond s proměnným základním kapitálem, a.s., Gajdošova 4392/7, Židenice, 61500 Brno, RČ/IČO: 28516842

Povinnost k

Parcela: 2285/2, Parcela: 2285/26

Listina Smlouva o zřízení věcného břemene - úplatná UZSVM/B/25187/2016-HSPH ze dne 17.06.2016. Právní účinky zápisu k okamžiku 04.08.2016 13:36:57. Zápis proveden dne 30.08.2016.

V-17816/2016-702

Pořadí k 04.08.2016 13:36

o Věcné břemeno umístění a provoz. elektrorozvodného zařízení

zemního kabelového vedení VN a sdělovacích kabelů podle čl. II. smlouvy v rozsahu dle GP 2755-7/2015

Oprávnění pro

EG.D, a.s., Lidická 1873/36, Černá Pole, 60200 Brno, RČ/IČO: 28085400

Povinnost k

Parcela: 2285/2

Listina Smlouva o zřízení věcného břemene - úplatná BM-014330031829/001 ze dne 05.09.2016. Právní účinky zápisu k okamžiku 25.10.2016 14:16:17. Zápis proveden dne 18.11.2016.

V-24610/2016-702

Pořadí k 25.10.2016 14:16

D Poznámky a další obdobné údaje - Bez zápisu

Plomby a upozornění - Bez zápisu

E Nabývací tituly a jiné podklady zápisu

Listina

VÝPIS Z KATASTRU NEMOVITOSTÍ
prokazující stav evidovaný k datu 31.05.2021 14:20:20

Okres: CZ0642 Brno-město

Obec: 582786 Brno

Kat.území: 612286 Slatina

List vlastnictví: 60000

V kat. území jsou pozemky vedeny v jedné číselné řadě



Listina

- o Ohlášení příslušnosti hospodařit s majetkem státu (z.č.201/2002 Sb.) - protokol o převzetí nemovitostí ze dne 17.9.2001.

Z-28163/2002-702

Pro: Úřad pro zastupování státu ve věcech majetkových, Rašínovo
nábřeží 390/42, Nové Město, 12800 Praha 2

RČ/IČO: 69797111

- o Ohlášení o přísluš.hospodařit s majet.státu (§ 10 zák.č.219/2000 Sb.) BBO/7073/2004/Cv ze dne 9.9.2004 (Z-23148/2004-702).

Z-27202/2006-702

Pro: Úřad pro zastupování státu ve věcech majetkových, Rašínovo
nábřeží 390/42, Nové Město, 12800 Praha 2

RČ/IČO: 69797111

F Vztah bonitovaných půdně ekologických jednotek (BPEJ) k parcelám - Bez zápisu

Nemovitosti jsou v územním obvodu, ve kterém vykonává státní správu katastru nemovitostí ČR:
Katastrální úřad pro Jihomoravský kraj, Katastrální pracoviště Brno-město, kód: 702.

Vyhotovil:

Vyhotoveno: 31.05.2021 14:20:43

Katastrální úřad pro Jihomoravský kraj, Katastrální pracoviště Brno-město

Řízení PÚ: 4339/14

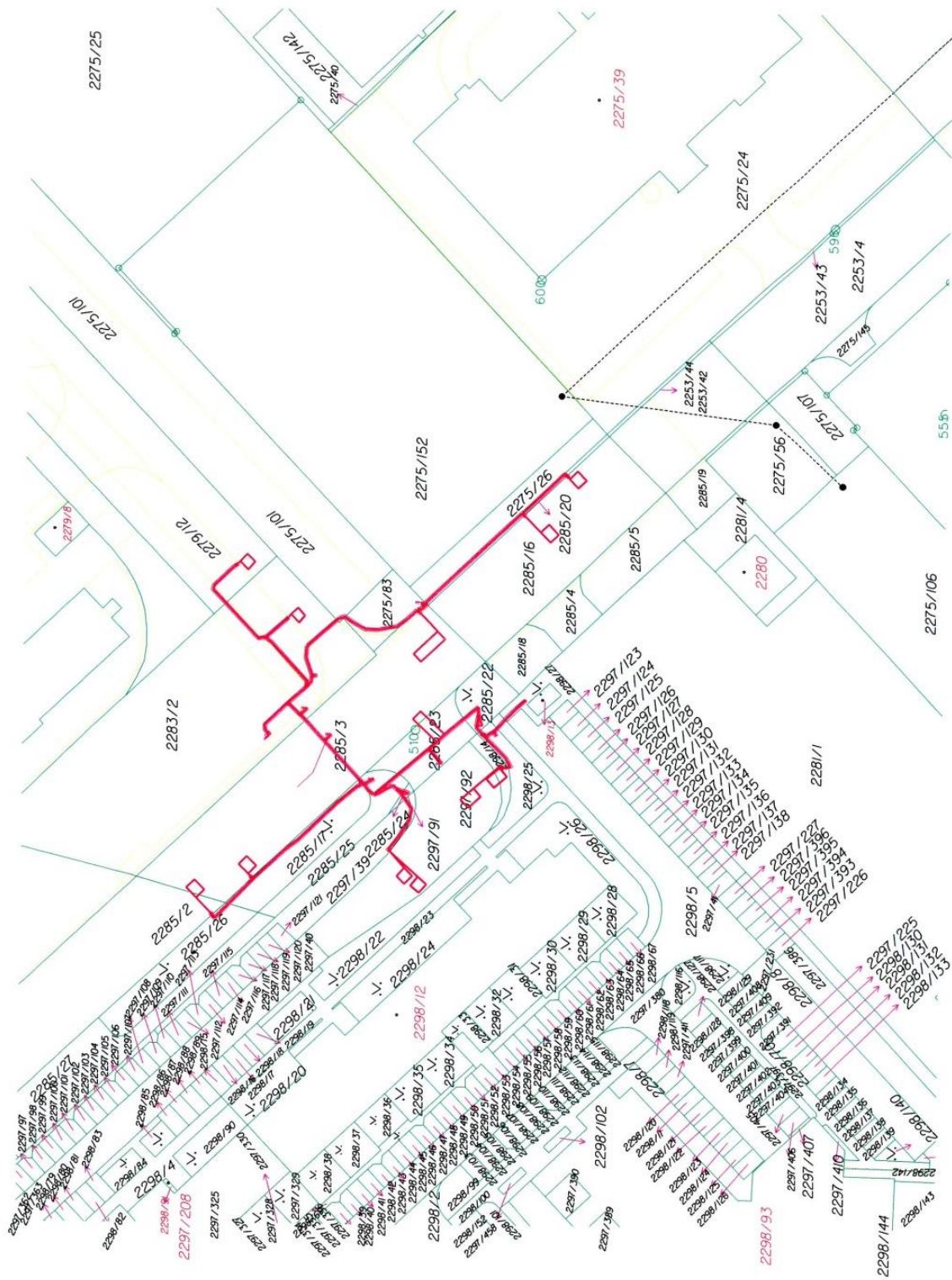
OSVOBOZENO OD SPRÁVNÍCH POPLATKŮ

Nemovitosti jsou v územním obvodu, ve kterém vykonává státní správu katastru nemovitostí ČR

Katastrální úřad pro Jihomoravský kraj, Katastrální pracoviště Brno-město, kód: 702.

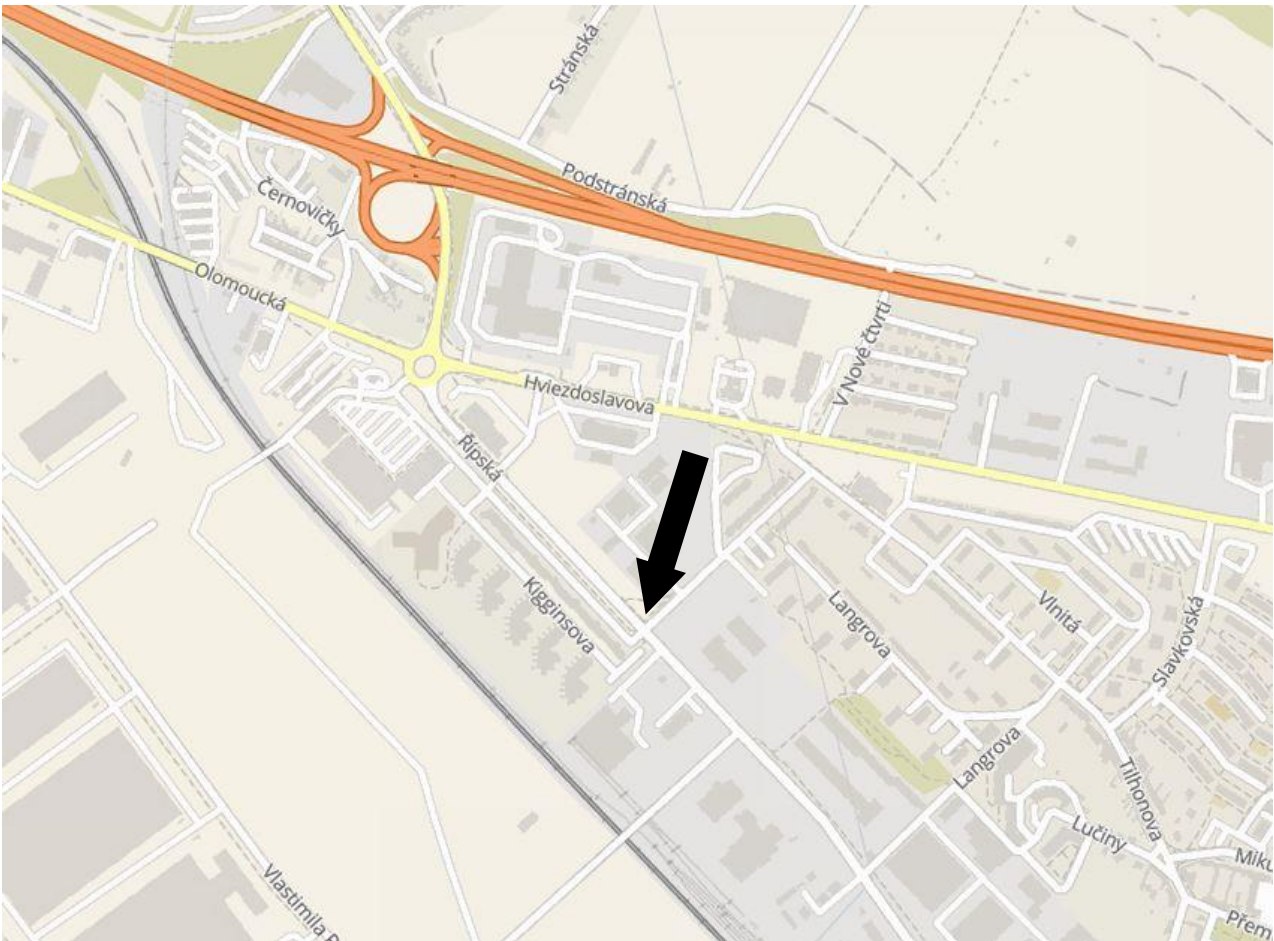
strana 4

Snímek katastrální mapy, k. ú. Slatina

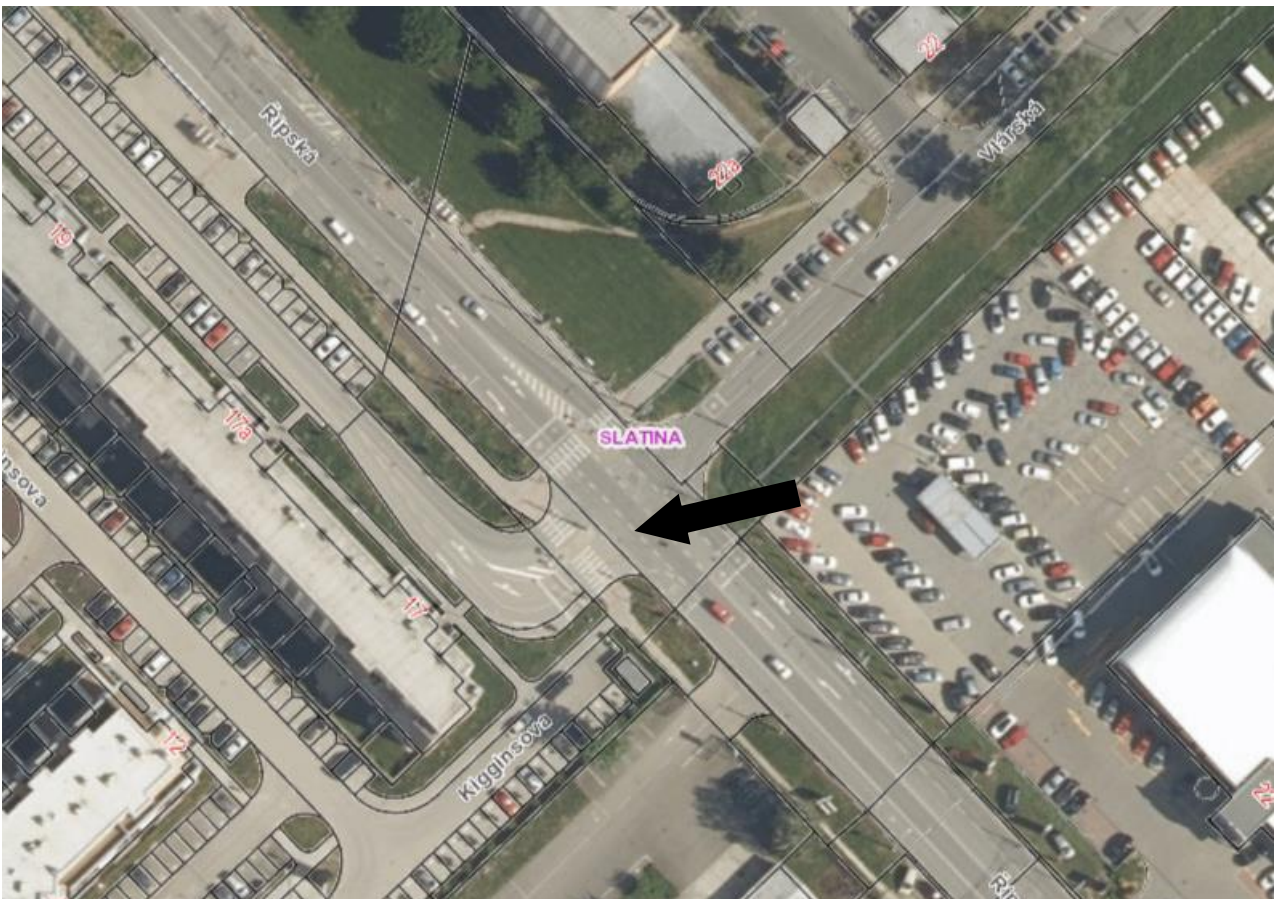


 stavba SSZ Řípská x Vlárská v k. ú. Slatina

Orientační snímek, k. ú. Slatina



Ortofotomapa





VÝPIS Z KATASTRU NEMOVITOSTÍ

prokazující stav evidovaný k datu 24.08.2021 09:23:56

Kat.území: CZ0642 Brno-město

Obec: 582786 Brno

Kat.území: 612286 Slatina

List vlastnictví: 5621

V kat. území jsou pozemky vedeny v jedné číselné řadě

A Vlastník, jiný oprávněný	Identifikátor	Podíl
Vlastnické právo		
		424/37674
		521/37674
		563/37674
		295/37674
		588/37674
		424/37674
		588/37674
		424/37674
		915/37674
		14/897
		590/37674
		709/37674
		590/37674
		590/37674
		424/37674
		590/37674
		709/37674
		588/37674
		521/37674
		483/37674
	590/37674	
	212/18837	
	590/37674	
	424/37674	
	588/37674	
	548/37674	
	727/75348	
	727/75348	
	521/37674	
	588/37674	
	347/37674	
	590/37674	
	588/37674	
	709/75348	
	709/75348	

VÝPIS Z KATASTRU NEMOVITOSTÍ
prokazující stav evidovaný k datu 24.08.2021 09:23:56

Okres: CZ0642 Brno-město

Obec: 582786 Brno

Kat.území: 612286 Slatina

List vlastnictví: 5621

V kat. území jsou pozemky vedeny v jedné číselné řadě

424/37674
490/37674
521/37674
592/37674
14/897
701/75348
424/37674
590/37674
424/37674
481/37674
676/37674
546/37674
522/37674
707/37674
727/37674
588/37674
709/75348
709/75348
590/37674
590/37674
588/37674
676/37674
332/18837
676/37674
295/37674
727/37674
424/37674
590/37674
622/37674
590/37674
548/37674
701/75348
709/75348
709/75348
590/37674

VÝPIS Z KATASTRU NEMOVITOSTÍ
prokazující stav evidovaný k datu 24.08.2021 09:23:56

Okres: CZ0642 Brno-město

Obec: 582786 Brno

Kat.území: 612286 Slatina

List vlastnictví: 5621

V kat. území jsou pozemky vedeny v jedné číselné řadě

727/37674

SJM = společné jmění manželů

ČÁSTEČNÝ VÝPIS

B Nemovitosti

Pozemky

Parcela	Výměra[m2]	Druh pozemku	Způsob využití	Způsob ochrany
P 2297/39	188	ostatní plocha	jiná plocha	
P 2297/91	4	ostatní plocha	zeleň	
P 2298/22	125	ostatní plocha	zeleň	
P 2298/23	357	ostatní plocha	ostatní komunikace	
P 2298/25	92	ostatní plocha	zeleň	

P = právní vztahy jsou dotčeny změnou

B1 Věcná práva sloužící ve prospěch nemovitostí v části B - Bez zápisu

C Věcná práva zatěžující nemovitosti v části B včetně souvisejících údajů

Typ vztahu

o Věcné břemeno (podle listiny)

zřízení a provozování stavby telekomunikačního vedení

Oprávnění pro

VIVO CONNECTION, spol. s r.o., Nádražní 1178/7, 66451
Šlapanice, RČ/IČO: 26900696

Povinnost k

Parcela: 2297/39, Parcela: 2297/91, Parcela: 2298/22, Parcela: 2298/23, Parcela:
2298/25

Listina Smlouva o zřízení věcného břemene - úplatná ze dne 17.09.2012. Právní účinky
vkladu práva ke dni 25.09.2012.

V-15296/2012-702

Pořadí k datu podle právní úpravy účinné v době vzniku práva

o Věcné břemeno (podle listiny)

umístění vodovodního řádu včetně ochranného pásma pro veřejnou
potřebu DN 150 a jednotné kanalizační stoky DN 300 v rozsahu
geom. plánu č. 2506-2379/2012

Oprávnění pro

Brněnské vodárny a kanalizace, a.s., Pisárecká 555/1a,
Pisárky, 60300 Brno, RČ/IČO: 46347275
Statutární město Brno, Dominikánské náměstí 196/1,
Brno-město, 60200 Brno, RČ/IČO: 44992785

Povinnost k

Parcela: 2298/23, Parcela: 2298/25

Listina Smlouva o zřízení věcného břemene - bezúplatná č. 5713063647 ze dne 11.09.2013.
Právní účinky vkladu práva ke dni 11.09.2013.

V-14353/2013-702

Pořadí k datu podle právní úpravy účinné v době vzniku práva

o Věcné břemeno (podle listiny)

Nemovitosti jsou v územním obvodu, ve kterém vykonává státní správu katastru nemovitostí ČR

Katastrální úřad pro Jihomoravský kraj, Katastrální pracoviště Brno-město, kód: 702.

strana 3

VÝPIS Z KATASTRU NEMOVITOSTÍ

prokazující stav evidovaný k datu 24.08.2021 09:23:56

Okres: CZ0642 Brno-město

Obec: 582786 Brno

území: 612286 Slatina

List vlastnictví: 5621

v kat. území jsou pozemky vedeny v jedné číselné řadě

Typ vztahu

strpět činnosti související s odklizením sněhu (dle čl. II odst. 1 smlouvy)

Oprávnění pro

Parcela: 2297/40, Parcela: 2297/92, Parcela: 2298/5

Povinnost k

Parcela: 2297/39, Parcela: 2298/22, Parcela: 2298/23, Parcela: 2298/25

Listina Smlouva o zřízení věcného břemene - úplatná. Právní účinky vkladu práva ke dni 16.10.2013.

V-16690/2013-702

Pořadí k datu podle právní úpravy účinné v době vzniku práva

o Věcné břemeno (podle listiny)

strpět činnosti spojené s letní údržbou pozemků (dle čl. III odst. 1 smlouvy)

Oprávnění pro

Parcela: 2297/40, Parcela: 2297/92, Parcela: 2298/5

Povinnost k

Parcela: 2297/39, Parcela: 2298/22, Parcela: 2298/23, Parcela: 2298/25

Listina Smlouva o zřízení věcného břemene - úplatná. Právní účinky vkladu práva ke dni 16.10.2013.

V-16690/2013-702

Pořadí k datu podle právní úpravy účinné v době vzniku práva

o Věcné břemeno (podle listiny)

právo vstupu za účelem údržby, oprav a úprav komunikace nebo inženýrských sítí (dle čl. IV odst. 1 smlouvy)

Oprávnění pro

Parcela: 2297/40, Parcela: 2297/92, Parcela: 2298/5

Povinnost k

Parcela: 2297/39, Parcela: 2298/22, Parcela: 2298/23, Parcela: 2298/25

Listina Smlouva o zřízení věcného břemene - úplatná. Právní účinky vkladu práva ke dni 16.10.2013.

V-16690/2013-702

Pořadí k datu podle právní úpravy účinné v době vzniku práva

o Zástavní právo smluvní

k id. podílu 546/37674

ve výši 605.000,- Kč, budoucí pohledávky do výše 605.000,- Kč vzniklé do 31.12.2040

Oprávnění pro

Česká spořitelna, a.s., Olbrachtova 1929/62, Krč, 14000
Praha 4, RČ/IČO: 45244782

Pořadí k datu podle právní úpravy účinné v době vzniku práva

Parcela: 2297/39, Parcela: 2298/22, Parcela: 2298/23, Parcela: 2298/25

Listina Smlouva o zřízení zástavního práva podle obč.z. ze dne 22.10.2013. Právní účinky vkladu práva ke dni 22.10.2013.

V-17021/2013-702

Pořadí k datu podle právní úpravy účinné v době vzniku práva

o Zástavní právo smluvní

k id. podílu 590/37674

Nemovitosti jsou v územním obvodu, ve kterém vykonává státní správu katastru nemovitostí ČR
Katastrální úřad pro Jihomoravský kraj, Katastrální pracoviště Brno-město, kód: 702.

VÝPIS Z KATASTRU NEMOVITOSTÍ

prokazující stav evidovaný k datu 24.08.2021 09:23:56

Okres: CZ0642 Brno-město

Obec: 582786 Brno

kat.území: 612286 Slatina

List vlastnictví: 5621

V kat. území jsou pozemky vedeny v jedné číselné řadě

Typ vztahu

ve výši 2.160.000,- Kč, budoucí pohledávky do výše 2.160.000,- Kč vzniklé do 20.8.2049

Oprávnění pro

Česká spořitelna, a.s., Olbrachtova 1929/62, Krč, 14000

Praha 4, RČ/IČO: 45244782

Povinnost k

Parcela: 2297/39, Parcela: 2298/22, Parcela: 2298/23, Parcela: 2298/25

Listina Smlouva o zřízení zástavního práva podle obč.z. ze dne 17.10.2013. Právní účinky vkladu práva ke dni 18.10.2013.

V-16784/2013-702

Pořadí k datu podle právní úpravy účinné v době vzniku práva

o Zástavní právo smluvní

k id.podílu 590/37674

ve výši 2.040.000,- Kč - hypoteční úvěr

Oprávnění pro

Hypoteční banka, a.s., Radlická 333/150, Radlice, 15000

Praha 5, RČ/IČO: 13584324

Povinnost k

Parcela: 2297/39, Parcela: 2297/91, Parcela: 2298/22, Parcela: 2298/23, Parcela: 2298/25

Listina Smlouva o zřízení zástavního práva podle obč.z. ze dne 14.11.2013. Právní účinky zápisu k okamžiku 06.01.2014 16:01:00. Zápis proveden dne 13.02.2014.

V-77/2014-702

Pořadí k 06.01.2014 16:01

o Zástavní právo smluvní

k id. podílu 709/37674

existující i budoucí pohledávky do výše 2.700.000,- Kč vzniklé do 20.6.2048

Oprávnění pro

Sberbank CZ, a.s., U Trezorky 921/2, Jinonice, 15800

Praha 5, RČ/IČO: 25083325

Povinnost k

Parcela: 2297/39, Parcela: 2297/91, Parcela: 2298/22, Parcela: 2298/23, Parcela: 2298/25

Listina Smlouva o zřízení zástavního práva podle obč.z. ZS 160953/2 ze dne 12.01.2015. Právní účinky zápisu k okamžiku 13.01.2015 14:11:00. Zápis proveden dne 04.02.2015.

V-866/2015-702

Pořadí k 13.01.2015 14:11

o Zákaz zcizení a zatížení

k id. podílu 424/37674

bez písemného souhlasu banky, a to po dobu trvání zástavního práva (nevztahuje se na prodej: - dle čl. 4.4.6. smlouvy

VÝPIS Z KATASTRU NEMOVITOSTÍ

prokazující stav evidovaný k datu 24.08.2021 09:23:56

Okres: CZ0642 Brno-město

Obec: 582786 Brno

Kat.území: 612286 Slatina

List vlastnictví: 5621

V kat. území jsou pozemky vedeny v jedné číselné řadě

Typ vztahu

Oprávnění pro

mBank S.A., id.č.1254524, Senatorska 18, 00-950
Warszawa, Polsko, vykonává: mBank S.A., organizační
složka, Pernerova 691/42, Karlín, 18600 Praha 8,
RČ/IČO: 27943445

Povinnost k

Parcela: 2297/39, Parcela: 2297/91, Parcela: 2298/22, Parcela: 2298/23, Parcela:
2298/25

Listina Smlouva o zřízení zástavního práva podle obč.z. GH1048759818/2015/Z1 ze dne
30.06.2015. Právní účinky zápisu k okamžiku 01.07.2015 14:09:03. Zápis proveden
dne 30.07.2015; uloženo na prac. Brno-město

V-17284/2015-702

Pořadí k 01.07.2015 14:09

o Zástavní právo smluvní

k id. podílu 424/37674

ve výši 1.000.000,- Kč, budoucí pohledávky do výše 1.000.000,- Kč vzniklé do 24.6.2036

Oprávnění pro

mBank S.A., id.č.1254524, Senatorska 18, 00-950
Warszawa, Polsko, vykonává: mBank S.A., organizační
složka, Pernerova 691/42, Karlín, 18600 Praha 8,
RČ/IČO: 27943445

Povinnost k

Parcela: 2297/39, Parcela: 2297/91, Parcela: 2298/22, Parcela: 2298/23, Parcela:
2298/25

Listina Smlouva o zřízení zástavního práva podle obč.z. GH1048759818/2015/Z1 ze dne
30.06.2015. Právní účinky zápisu k okamžiku 01.07.2015 14:09:03. Zápis proveden
dne 30.07.2015; uloženo na prac. Brno-město

V-17284/2015-702

Pořadí k 01.07.2015 14:09

Související zápisy

Závazek nezajistit zást. pr. ve výhodnějším pořadí nový dluh

Listina Smlouva o zřízení zástavního práva podle obč.z. GH1048759818/2015/Z1 ze dne
30.06.2015. Právní účinky zápisu k okamžiku 01.07.2015 14:09:03. Zápis
proveden dne 30.07.2015; uloženo na prac. Brno-město

V-17284/2015-702

o Zástavní právo smluvní

k id. podílu 14/897

ve výši 1.895.000,- Kč, budoucí pohledávky do výše 1.989.750,- Kč vzniklé do
15.11.2045, budoucí pohledávky do výše 246.350,- Kč vzniklé do 15.11.2045

Oprávnění pro

Komerční banka, a.s., Na příkopě 969/33, Staré Město,
11000 Praha 1, RČ/IČO: 45317054

Po

VÝPIS Z KATASTRU NEMOVITOSTÍ
prokazující stav evidovaný k datu 24.08.2021 09:23:56

Okres: CZ0642 Brno-město

Obec: 582786 Brno

at.území: 612286 Slatina

List vlastnictví: 5621

V kat. území jsou pozemky vedeny v jedné číselné řadě

Typ vztahu

Povinnost k

Parcela: 2297/39, Parcela: 2297/91, Parcela: 2298/22, Parcela: 2298/23, Parcela: 2298/25

Listina Smlouva o zřízení zástavního práva podle obč.z. 10000554675 ze dne 30.11.2015. Právní účinky zápisu k okamžiku 30.11.2015 09:31:58. Zápis proveden dne 22.12.2015; uloženo na prac. Brno-město

V-29857/2015-702

Pořadí k 30.11.2015 09:31

Související zápisy

Závazek nezajistit zást. pr. ve výhodnějším pořadí nový dluh

Listina Smlouva o zřízení zástavního práva podle obč.z. 10000554675 ze dne 30.11.2015. Právní účinky zápisu k okamžiku 30.11.2015 09:31:58. Zápis proveden dne 22.12.2015; uloženo na prac. Brno-město

V-29857/2015-702

Související zápisy

Závazek neumožnit zápis nového zást. práva namísto starého

Listina Smlouva o zřízení zástavního práva podle obč.z. 10000554675 ze dne 30.11.2015. Právní účinky zápisu k okamžiku 30.11.2015 09:31:58. Zápis proveden dne 22.12.2015; uloženo na prac. Brno-město

V-29857/2015-702

Související zápisy

Závazek zástavního věřitele nepožádat o výmaz zástav. práva

Listina Smlouva o zřízení zástavního práva podle obč.z. 10000554675 ze dne 30.11.2015. Právní účinky zápisu k okamžiku 30.11.2015 09:31:58. Zápis proveden dne 22.12.2015; uloženo na prac. Brno-město

V-29857/2015-702

o Zástavní právo smluvní

k id. podílu 588/37674

ve výši 1.944.000,- Kč, budoucí pohledávky do výše 3.888.000,- Kč vzniklé do 15.8.2048

Oprávnění pro

Česká spořitelna, a.s., Olbrachtova 1929/62, Krč, 14000
Praha 4, RČ/IČO: 45244782

Povinnost k

Parcela: 2297/39, Parcela: 2297/91, Parcela: 2298/22, Parcela: 2298/23, Parcela: 2298/25

Listina Smlouva o zřízení zástavního práva podle obč.z. ZN/0584504199 ze dne 10.10.2016. Právní účinky zápisu k okamžiku 10.10.2016 08:12:10. Zápis proveden dne 01.11.2016; uloženo na prac. Brno-město

V-23026/2016-702

Pořadí k 10.10.2016 08:12

Související zápisy

Závazek nezajistit zást. pr. ve výhodnějším pořadí nový dluh

Listina Smlouva o zřízení zástavního práva podle obč.z. ZN/0584504199 ze dne 10.10.2016. Právní účinky zápisu k okamžiku 10.10.2016 08:12:10. Zápis proveden dne 01.11.2016; uloženo na prac. Brno-město

VÝPIS Z KATASTRU NEMOVITOSTÍ

prokazující stav evidovaný k datu 24.08.2021 09:23:56

Okres: CZ0642 Brno-město

Obec: 582786 Brno

Kat.území: 612286 Slatina

List vlastnictví: 5621

V kat. území jsou pozemky vedeny v jedné číselné řadě

Typ vztahu

V-23026/2016-702

Související zápisy

Závazek neumožnit zápis nového zást. práva namísto starého

Listina Smlouva o zřízení zástavního práva podle obč.z. ZN/0584504199 ze dne 10.10.2016. Právní účinky zápisu k okamžiku 10.10.2016 08:12:10. Zápis proveden dne 01.11.2016; uloženo na prac. Brno-město

V-23026/2016-702

o Zákaz zcizení

k id. podílu 588/37674

bez předchozího písemného souhlasu banky, a to po dobu trvání zástavního práva - dle čl. 4.3 a 5.2.c.i. smlouvy

Oprávnění pro

Česká spořitelna, a.s., Olbrachtova 1929/62, Krč, 14000
Praha 4, RČ/IČO: 45244782

Povinnost k

Parcela: 2297/39, Parcela: 2297/91, Parcela: 2298/22, Parcela: 2298/23, Parcela: 2298/25

Listina Smlouva o zřízení zástavního práva podle obč.z. ZN/0584504199 ze dne 10.10.2016. Právní účinky zápisu k okamžiku 10.10.2016 08:12:10. Zápis proveden dne 01.11.2016; uloženo na prac. Brno-město

V-23026/2016-702

Pořadí k 10.10.2016 08:12

o Zástavní právo smluvní

k podílu id. 26/1449

existující i budoucí pohledávky do výše 3.540.000,- Kč vzniklé do 26.1.2052

Oprávnění pro

ČSOB Stavební spořitelna, a.s., Radlická 333/150,
Radlice, 15000 Praha 5, RČ/IČO: 49241397

Povinnost k

Parcela: 2297/39, Parcela: 2297/91, Parcela: 2298/22, Parcela: 2298/23, Parcela: 2298/25

Listina Smlouva o zřízení zástavního práva podle obč.z. č. 1097833601/1 ze dne 06.02.2017. Právní účinky zápisu k okamžiku 07.02.2017 13:58:36. Zápis proveden dne 01.03.2017; uloženo na prac. Brno-město

V-3148/2017-702

Pořadí k 07.02.2017 13:58

Související zápisy

Závazek nezajistit zást. pr. ve výhodnějším pořadí nový dluh

Listina Smlouva o zřízení zástavního práva podle obč.z. č. 1097833601/1 ze dne 06.02.2017. Právní účinky zápisu k okamžiku 07.02.2017 13:58:36. Zápis proveden dne 01.03.2017; uloženo na prac. Brno-město

V-3148/2017-702

Související zápisy

Nemovitosti jsou v územním obvodu, ve kterém vykonává státní správu katastru nemovitostí ČR
Katastrální úřad pro Jihomoravský kraj, Katastrální pracoviště Brno-město, kód: 702.
strana 8

VÝPIS Z KATASTRU NEMOVITOSTÍ

prokazující stav evidovaný k datu 24.08.2021 09:23:56

Okres: CZ0642 Brno-město

Obec: 582786 Brno

kat.území: 612286 Slatina

List vlastnictví: 5621

V kat. území jsou pozemky vedeny v jedné číselné řadě

Typ vztahu

Závazek neumožnit zápis nového zást. práva namísto starého

Listina Smlouva o zřízení zástavního práva podle obč.z. č. 1097833601/1 ze dne 06.02.2017. Právní účinky zápisu k okamžiku 07.02.2017 13:58:36. Zápis proveden dne 01.03.2017; uloženo na prac. Brno-město

V-3148/2017-702

o Zástavní právo smluvní

k id. podílu 915/37674

ve výši 2.800.000,- Kč, smluvní pokuty do výše 200.000,- Kč vzniklé do 15.10.2064 a budoucí pohledávky do výše 2.800.000,- Kč vzniklé do 15.10.2064

Oprávnění pro

Fio banka, a.s., V celnici 1028/10, Nové Město, 11000
Praha 1, RČ/IČO: 61858374

Povinnost k

Parcela: 2297/39, Parcela: 2297/91, Parcela: 2298/22, Parcela: 2298/23, Parcela: 2298/25

Listina Smlouva o zřízení zástavního práva podle obč.z. 2017-2801226826 ze dne 08.06.2017. Právní účinky zápisu k okamžiku 13.07.2017 11:58:32. Zápis proveden dne 04.08.2017; uloženo na prac. Brno-město

V-16765/2017-702

Pořadí k 13.07.2017 11:58

Související zápisy

Závazek nezajistit zást. pr. ve výhodnějším pořadí nový dluh

Listina Smlouva o zřízení zástavního práva podle obč.z. 2017-2801226826 ze dne 08.06.2017. Právní účinky zápisu k okamžiku 13.07.2017 11:58:32. Zápis proveden dne 04.08.2017; uloženo na prac. Brno-město

V-16765/2017-702

Související zápisy

Závazek neumožnit zápis nového zást. práva namísto starého

Listina Smlouva o zřízení zástavního práva podle obč.z. 2017-2801226826 ze dne 08.06.2017. Právní účinky zápisu k okamžiku 13.07.2017 11:58:32. Zápis proveden dne 04.08.2017; uloženo na prac. Brno-město

V-16765/2017-702

o Zákaz zcizení a zatížení

k id. podílu 915/37674

bez písemného souhlasu banky, a to po dobu trvání zástavního práva - dle čl. 4.2. a 4.3. smlouvy

Oprávnění pro

Fio banka, a.s., V celnici 1028/10, Nové Město, 11000
Praha 1, RČ/IČO: 61858374

Po

Parcela: 2297/39, Parcela: 2297/91, Parcela: 2298/22, Parcela: 2298/23, Parcela: 2298/25

Listina Smlouva o zřízení zástavního práva podle obč.z. 2017-2801226826 ze dne 08.06.2017. Právní účinky zápisu k okamžiku 13.07.2017 11:58:32. Zápis proveden

VÝPIS Z KATASTRU NEMOVITOSTÍ
prokazující stav evidovaný k datu 24.08.2021 09:23:56

Okres: CZ0642 Brno-město

Obec: 582786 Brno

Kat.území: 612286 Slatina

List vlastnictví: 5621

V kat. území jsou pozemky vedeny v jedné číselné řadě

Typ vztahu

dne 04.08.2017; uloženo na prac. Brno-město

V-16765/2017-702

Pořadí k 13.07.2017 11:58

o Zástavní právo smluvní

k id. podílu 590/37674

budoucí pohledávky do výše 2.880.000,- Kč vzniklé do 20.7.2053

Oprávnění pro

Raiffeisenbank a.s., Hvězdova 1716/2b, Nusle, 14000

Praha 4, RČ/IČO: 49240901

Pořadí k

Parcela: 2297/39, Parcela: 2297/91, Parcela: 2298/22, Parcela: 2298/23, Parcela: 2298/25

Listina Smlouva o zřízení zástavního práva podle obč.z. 403/03255/17/2/01 ze dne 29.09.2017. Právní účinky zápisu k okamžiku 29.09.2017 10:38:24. Zápis proveden dne 24.10.2017; uloženo na prac. Brno-město

V-23009/2017-702

Pořadí k 29.09.2017 10:38

Související zápisy

Závazek nezajistit zást. pr. ve výhodnějším pořadí nový dluh

Listina Smlouva o zřízení zástavního práva podle obč.z. 403/03255/17/2/01 ze dne 29.09.2017. Právní účinky zápisu k okamžiku 29.09.2017 10:38:24. Zápis proveden dne 24.10.2017; uloženo na prac. Brno-město

V-23009/2017-702

Související zápisy

Závazek neumožnit zápis nového zást. práva namísto starého

Listina Smlouva o zřízení zástavního práva podle obč.z. 403/03255/17/2/01 ze dne 29.09.2017. Právní účinky zápisu k okamžiku 29.09.2017 10:38:24. Zápis proveden dne 24.10.2017; uloženo na prac. Brno-město

V-23009/2017-702

o Zákaz zcizení

k id. podílu 590/37674

po dobu trvání zástavního práva nejpozději však do 20.7.2053, bez předchozího písemného souhlasu banky - dle čl. 3 smlouvy

Oprávnění pro

Raiffeisenbank a.s., Hvězdova 1716/2b, Nusle, 14000

Praha 4, RČ/IČO: 49240901

Pořadí k

Parcela: 2297/39, Parcela: 2297/91, Parcela: 2298/22, Parcela: 2298/23, Parcela: 2298/25

Listina Smlouva o zřízení zástavního práva podle obč.z. 403/03255/17/2/01 ze dne 29.09.2017. Právní účinky zápisu k okamžiku 29.09.2017 10:38:24. Zápis proveden dne 24.10.2017; uloženo na prac. Brno-město

V-23009/2017-702

Pořadí k 29.09.2017 10:38

Nemovitosti jsou v územním obvodu, ve kterém vykonává státní správu katastru nemovitostí ČR

Katastrální úřad pro Jihomoravský kraj, Katastrální pracoviště Brno-město, kód: 702.

strana 10

VÝPIS Z KATASTRU NEMOVITOSTÍ

prokazující stav evidovaný k datu 24.08.2021 09:23:56

Okres: CZ0642 Brno-město

Obec: 582786 Brno

at.území: 612286 Slatina

List vlastnictví: 5621

V kat. území jsou pozemky vedeny v jedné číselné řadě

Typ vztahu

o Zástavní právo smluvní

k id. podílu 590/37674

ve výši 1.270.000,- Kč, smluvní pokuty do výše 200.000,- Kč vzniklé do 15.3.2018 a budoucí pohledávky do výše 1.270.000,- Kč vzniklé do 15.3.2018

Oprávnění pro

Fio banka, a.s., V celnici 1028/10, Nové Město, 11000
Praha 1, RČ/IČO: 61858374

Pořadí k

Parcela: 2297/39, Parcela: 2297/91, Parcela: 2298/22, Parcela: 2298/23, Parcela: 2298/25

Listina Smlouva o zřízení zástavního práva podle obč.z. 2018-2901390244 ze dne 26.02.2018. Právní účinky zápisu k okamžiku 26.02.2018 15:12:20. Zápis proveden dne 27.03.2018; uloženo na prac. Brno-město

V-4652/2018-702

Pořadí k 26.02.2018 15:12

Související zápisy

Závazek nezajistit zást. pr. ve výhodnějším pořadí nový dluh

Listina Smlouva o zřízení zástavního práva podle obč.z. 2018-2901390244 ze dne 26.02.2018. Právní účinky zápisu k okamžiku 26.02.2018 15:12:20. Zápis proveden dne 27.03.2018; uloženo na prac. Brno-město

V-4652/2018-702

Související zápisy

Závazek neumožnit zápis nového zást. práva namísto starého

Listina Smlouva o zřízení zástavního práva podle obč.z. 2018-2901390244 ze dne 26.02.2018. Právní účinky zápisu k okamžiku 26.02.2018 15:12:20. Zápis proveden dne 27.03.2018; uloženo na prac. Brno-město

V-4652/2018-702

o Zákaz zcizení a zatížení

k id. podílu 590/37674

bez písemného souhlasu banky, a to po dobu trvání zástavního práva - dle čl. 4.2. a 4.3. smlouvy

Oprávnění pro

Fio banka, a.s., V celnici 1028/10, Nové Město, 11000
Praha 1, RČ/IČO: 61858374

Pořadí k

Parcela: 2297/39, Parcela: 2297/91, Parcela: 2298/22, Parcela: 2298/23, Parcela: 2298/25

Listina Smlouva o zřízení zástavního práva podle obč.z. 2018-2901390244 ze dne 26.02.2018. Právní účinky zápisu k okamžiku 26.02.2018 15:12:20. Zápis proveden dne 27.03.2018; uloženo na prac. Brno-město

V-4652/2018-702

Pořadí k 26.02.2018 15:12

o Zástavní právo smluvní

k id. podílu 295/18837

Nemovitosti jsou v územním obvodu, ve kterém vykonává státní správu katastru nemovitostí ČR

Katastrální úřad pro Jihomoravský kraj, Katastrální pracoviště Brno-město, kód: 702.

strana 11

VÝPIS Z KATASTRU NEMOVITOSTÍ
prokazující stav evidovaný k datu 24.08.2021 09:23:56

Okres: CZ0642 Brno-město

Obec: 582786 Brno

Kat.území: 612286 Slatina

List vlastnictví: 5621

V kat. území jsou pozemky vedeny v jedné číselné řadě

Typ vztahu

ve výši 1.620.000,- Kč, budoucí pohledávky do výše 1.620.000,- Kč vzniklé do 20.7.2043

Oprávnění pro

Česká spořitelna, a.s., Olbrachtova 1929/62, Krč, 14000
Praha 4, RČ/IČO: 45244782

Pořadí

Parcela: 2297/39, Parcela: 2297/91, Parcela: 2298/22, Parcela: 2298/23, Parcela:
2298/25

Listina Smlouva o zřízení zástavního práva podle obč.z. ZN/0646540129 ze dne
02.03.2018. Právní účinky zápisu k okamžiku 12.03.2018 12:11:26. Zápis proveden
dne 04.04.2018; uloženo na prac. Brno-město

V-5753/2018-702

Pořadí k 12.03.2018 12:11

Související zápisy

Závazek nezajistit zást. pr. ve výhodnějším pořadí nový dluh

Listina Smlouva o zřízení zástavního práva podle obč.z. ZN/0646540129 ze dne
02.03.2018. Právní účinky zápisu k okamžiku 12.03.2018 12:11:26. Zápis
proveden dne 04.04.2018; uloženo na prac. Brno-město

V-5753/2018-702

Související zápisy

Závazek neumožnit zápis nového zást. práva namísto starého

Listina Smlouva o zřízení zástavního práva podle obč.z. ZN/0646540129 ze dne
02.03.2018. Právní účinky zápisu k okamžiku 12.03.2018 12:11:26. Zápis
proveden dne 04.04.2018; uloženo na prac. Brno-město

V-5753/2018-702

o Zákaz zcizení

k id. podílu 295/18837

bez předchozího písemného souhlasu banky, a to po dobu trvání zástavního práva - dle
čl. 4.3 a 5.2.b.i. smlouvy

Oprávnění pro

Česká spořitelna, a.s., Olbrachtova 1929/62, Krč, 14000
Praha 4, RČ/IČO: 45244782

Pořadí

Parcela: 2297/39, Parcela: 2297/91, Parcela: 2298/22, Parcela: 2298/23, Parcela:
2298/25

Listina Smlouva o zřízení zástavního práva podle obč.z. ZN/0646540129 ze dne
02.03.2018. Právní účinky zápisu k okamžiku 12.03.2018 12:11:26. Zápis proveden
dne 04.04.2018; uloženo na prac. Brno-město

V-5753/2018-702

Pořadí k 12.03.2018 12:11

o Zástavní právo smluvní

VÝPIS Z KATASTRU NEMOVITOSTÍ

prokazující stav evidovaný k datu 24.08.2021 09:23:56

Okres: CZ0642 Brno-město

Obec: 582786 Brno

kat.území: 612286 Slatina

List vlastnictví: 5621

V kat. území jsou pozemky vedeny v jedné číselné řadě

Typ vztahu

k id. podílu 727/37674

ve výši 2.740.000,- Kč, budoucí pohledávky do výše 3.077.000,- Kč vzniklé do 15.5.2039, budoucí pohledávky do výše 356.200,- Kč vzniklé do 15.5.2039

Oprávnění pro

Komerční banka, a.s., Na příkopě 969/33, Staré Město,
11000 Praha 1, RČ/IČO: 45317054

Povinnost k

Parcela: 2297/39, Parcela: 2297/91, Parcela: 2298/22, Parcela: 2298/23, Parcela: 2298/25

Listina Smlouva o zřízení zástavního práva podle obč.z. 10000722761 ze dne 30.04.2019. Právní účinky zápisu k okamžiku 02.05.2019 11:09:50. Zápis proveden dne 24.05.2019; uloženo na prac. Brno-město

V-9116/2019-702

Pořadí k 02.05.2019 11:09

Související zápisy

Závazek nezajistit zást. pr. ve výhodnějším pořadí nový dluh

Listina Smlouva o zřízení zástavního práva podle obč.z. 10000722761 ze dne 30.04.2019. Právní účinky zápisu k okamžiku 02.05.2019 11:09:50. Zápis proveden dne 24.05.2019; uloženo na prac. Brno-město

V-9116/2019-702

Související zápisy

Závazek neumožnit zápis nového zást. práva namísto starého

Listina Smlouva o zřízení zástavního práva podle obč.z. 10000722761 ze dne 30.04.2019. Právní účinky zápisu k okamžiku 02.05.2019 11:09:50. Zápis proveden dne 24.05.2019; uloženo na prac. Brno-město

V-9116/2019-702

Související zápisy

Závazek zástavního věřitele nepožádat o výmaz zástav. práva

Listina Smlouva o zřízení zástavního práva podle obč.z. 10000722761 ze dne 30.04.2019. Právní účinky zápisu k okamžiku 02.05.2019 11:09:50. Zápis proveden dne 24.05.2019; uloženo na prac. Brno-město

V-9116/2019-702

o Zástavní právo smluvní

k id. podílu 588/37674

existující i budoucí pohledávky do výše 7.200.000,- Kč vzniklé do 25.08.2060

Oprávnění pro

Modrá pyramida stavební spořitelna, a.s., Bělehradská
222/128, Vinohrady, 12000 Praha 2, RČ/IČO: 60192852

Povinnost k

Parcela: 2297/39, Parcela: 2297/91, Parcela: 2298/22, Parcela: 2298/23, Parcela: 2298/25

Listina Smlouva o zřízení zástavního práva podle obč.z. 3 850 978 2 51 ze dne 17.06.2020. Právní účinky zápisu k okamžiku 18.06.2020 14:06:02. Zápis proveden dne 10.07.2020.

VÝPIS Z KATASTRU NEMOVITOSTÍ
prokazující stav evidovaný k datu 24.08.2021 09:23:56

Okres: CZ0642 Brno-město Obec: 582786 Brno
Kat.území: 612286 Slatina List vlastnictví: 5621
V kat. území jsou pozemky vedeny v jedné číselné řadě

Typ vztahu

V-10824/2020-702

Pořadí k 18.06.2020 14:06

o Zástavní právo smluvní

k id. podílu 588/37674

ve výši 3.760.000,- Kč, budoucí pohledávky do výše 3.760.000,- Kč vzniklé do 20.09.2052

Oprávnění pro

UniCredit Bank Czech Republic and Slovakia, a.s.,
Želetavská 1525/1, Michle, 14000 Praha 4, RČ/IČO:
64948242

Povinnost k

Parcela: 2297/39, Parcela: 2297/91, Parcela: 2298/22, Parcela: 2298/23, Parcela:
2298/25

Listina Smlouva o zřízení zástavního práva podle obč.z. 2020_CZ_00230313_ZS_1 ze dne
14.08.2020. Právní účinky zápisu k okamžiku 17.08.2020 09:42:19. Zápis proveden
dne 08.09.2020; uloženo na prac. Brno-město

V-15501/2020-702

Pořadí k 17.08.2020 09:42

Související zápisy

Závazek nezajistit zást. pr. ve výhodnějším pořadí nový dluh

Listina Smlouva o zřízení zástavního práva podle obč.z. 2020_CZ_00230313_ZS_1 ze dne
14.08.2020. Právní účinky zápisu k okamžiku 17.08.2020 09:42:19. Zápis
proveden dne 08.09.2020; uloženo na prac. Brno-město

V-15501/2020-702

Související zápisy

Závazek neumožnit zápis nového zást. práva namísto starého

Listina Smlouva o zřízení zástavního práva podle obč.z. 2020_CZ_00230313_ZS_1 ze dne
14.08.2020. Právní účinky zápisu k okamžiku 17.08.2020 09:42:19. Zápis
proveden dne 08.09.2020; uloženo na prac. Brno-město

V-15501/2020-702

o Zákaz zcizení a zatížení

k id. podílu 588/37674

jakýmkoli právem ve prospěch třetích osob bez souhlasu banky po dobu existence
zástavního práva současně zřizovaného, nevztahuje se na zřízení věcných
břemen/služebností inženýrských sítí ve prospěch korporací zajišťujících zřízení,
vedení a servis inženýrských sítí a na prodej pro: Daniel Rauscher, r.č. 930301/4248 -
dle čl. VII. 1. smlouvy

Oprávnění pro

UniCredit Bank Czech Republic and Slovakia, a.s.,
Želetavská 1525/1, Michle, 14000 Praha 4, RČ/IČO:
64948242

Povinnost k

Parcela: 2297/39, Parcela: 2297/91, Parcela: 2298/22, Parcela: 2298/23, Parcela:
2298/25

Listina Smlouva o zřízení zástavního práva podle obč.z. 2020_CZ_00230313_ZS_1 ze dne

VÝPIS Z KATASTRU NEMOVITOSTÍ

prokazující stav evidovaný k datu 24.08.2021 09:23:56

Okres: CZ0642 Brno-město

Obec: 582786 Brno

Kat.území: 612286 Slatina

List vlastnictví: 5621

V kat. území jsou pozemky vedeny v jedné číselné řadě

Typ vztahu

14.08.2020. Právní účinky zápisu k okamžiku 17.08.2020 09:42:19. Zápis proveden dne 08.09.2020; uloženo na prac. Brno-město

V-15501/2020-702

Pořadí k 17.08.2020 09:42

o Zástavní právo smluvní

k id. podílu 1402/75348

ve výši 2.040.000,- Kč, budoucí pohledávky do výše 2.040.000,- Kč vzniklé do 20.12.2048

Oprávnění pro

Česká spořitelna, a.s., Olbrachtova 1929/62, Krč, 14000

Praha 4, RČ/IČO: 45244782

Povinnost k



Parcela: 2297/39, Parcela: 2297/91, Parcela: 2298/22, Parcela: 2298/23, Parcela: 2298/25

Listina Smlouva o zřízení zástavního práva podle obč.z. ZN2/0429823149 ze dne 24.08.2020. Právní účinky zápisu k okamžiku 25.08.2020 13:02:52. Zápis proveden dne 16.09.2020.

V-16235/2020-702

Pořadí k 25.08.2020 13:02

o Zákaz zcizení

k id. podílu 1402/75348

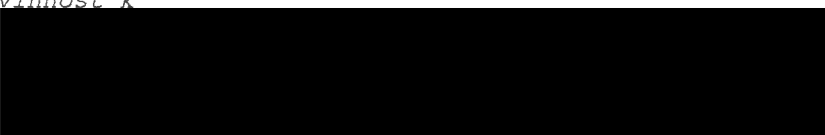
bez předchozího písemného souhlasu banky, a to po dobu trvání zástavního práva - dle čl. 4.3 a 5.2.b.i. smlouvy

Oprávnění pro

Česká spořitelna, a.s., Olbrachtova 1929/62, Krč, 14000

Praha 4, RČ/IČO: 45244782

Povinnost k



Parcela: 2297/39, Parcela: 2297/91, Parcela: 2298/22, Parcela: 2298/23, Parcela: 2298/25

Listina Smlouva o zřízení zástavního práva podle obč.z. ZN2/0429823149 ze dne 24.08.2020. Právní účinky zápisu k okamžiku 25.08.2020 13:02:52. Zápis proveden dne 16.09.2020.

V-16235/2020-702

Pořadí k 25.08.2020 13:02

o Zástavní právo smluvní

k id. podílu 521/37674

ve výši 3.150.000,- Kč, budoucí pohledávky do výše 3.780.000,- Kč vzniklé do 25.08.2077

Oprávnění pro

Hypoteční banka, a.s., Radlická 333/150, Radlice, 15000

Praha 5, RČ/IČO: 13584324

Povinnost k



Nemovitosti jsou v územním obvodu, ve kterém vykonává státní správu katastru nemovitostí ČR,

Katastrální úřad pro Jihomoravský kraj, Katastrální pracoviště Brno-město, kód: 702.

strana 15

VÝPIS Z KATASTRU NEMOVITOSTÍ

prokazující stav evidovaný k datu 24.08.2021 09:23:56

Okres: CZ0642 Brno-město

Obec: 582786 Brno

Kat.území: 612286 Slatina

List vlastnictví: 5621

V kat. území jsou pozemky vedeny v jedné číselné řadě

Typ vztahu

Povinnost k

Parcela: 2297/39, Parcela: 2297/91, Parcela: 2298/22, Parcela: 2298/23, Parcela: 2298/25

Listina Smlouva o zřízení zástavního práva podle obč.z. 2003/069118-02/20/01-002/00/R ze dne 04.09.2020. Právní účinky zápisu k okamžiku 09.09.2020 08:55:46. Zápis proveden dne 01.10.2020; uloženo na prac. Brno-město

V-17455/2020-702

Listina Smlouva kupní ze dne 04.09.2020. Právní účinky zápisu k okamžiku 23.09.2020 11:32:45. Zápis proveden dne 15.10.2020.

V-18496/2020-702

Pořadí k 09.09.2020 08:55

Související zápisy

Závazek nezajistit zást. pr. ve výhodnějším pořadí nový dluh

Listina Smlouva o zřízení zástavního práva podle obč.z. 2003/069118-02/20/01-002/00/R ze dne 04.09.2020. Právní účinky zápisu k okamžiku 09.09.2020 08:55:46. Zápis proveden dne 01.10.2020; uloženo na prac. Brno-město

V-17455/2020-702

Související zápisy

Závazek neumožnit zápis nového zást. práva namísto starého

Listina Smlouva o zřízení zástavního práva podle obč.z. 2003/069118-02/20/01-002/00/R ze dne 04.09.2020. Právní účinky zápisu k okamžiku 09.09.2020 08:55:46. Zápis proveden dne 01.10.2020; uloženo na prac. Brno-město

V-17455/2020-702

o Zástavní právo smluvní

k id. podílu 548/37674

budoucí pohledávky do výše 1.896.000,- Kč vzniklé do 15.11.2048

Oprávnění pro

Raiffeisenbank a.s., Hvězdova 1716/2b, Nusle, 14000
Praha 4, RČ/IČO: 49240901

Povinnost k

Parcela: 2297/39, Parcela: 2297/91, Parcela: 2298/22, Parcela: 2298/23, Parcela: 2298/25

Listina Smlouva o zřízení zástavního práva podle obč.z. 403/08380/20/2/01 ze dne 09.11.2020. Právní účinky zápisu k okamžiku 09.11.2020 13:54:08. Zápis proveden dne 19.02.2021; uloženo na prac. Brno-město

V-22019/2020-702

Pořadí k 09.11.2020 13:54

Související zápisy

Závazek nezajistit zást. pr. ve výhodnějším pořadí nový dluh

Listina Smlouva o zřízení zástavního práva podle obč.z. 403/08380/20/2/01 ze dne 09.11.2020. Právní účinky zápisu k okamžiku 09.11.2020 13:54:08. Zápis proveden dne 19.02.2021; uloženo na prac. Brno-město

V-22019/2020-702

Související zápisy

Nemovitosti jsou v územním obvodu, ve kterém vykonává státní správu katastru nemovitostí ČR

Katastrální úřad pro Jihomoravský kraj, Katastrální pracoviště Brno-město, kód: 702.

strana 16

VÝPIS Z KATASTRU NEMOVITOSTÍ

prokazující stav evidovaný k datu 24.08.2021 09:23:56

Okres: CZ0642 Brno-město

Obec: 582786 Brno

kat.území: 612286 Slatina

List vlastnictví: 5621

V kat. území jsou pozemky vedeny v jedné číselné řadě

Typ vztahu

Závazek neumožnit zápis nového zást. práva namísto starého

Listina Smlouva o zřízení zástavního práva podle obč.z. 403/08380/20/2/01 ze dne 09.11.2020. Právní účinky zápisu k okamžiku 09.11.2020 13:54:08. Zápis proveden dne 19.02.2021; uloženo na prac. Brno-město

V-22019/2020-702

o Zákaz zcizení

k id. podílu 548/37674

bez předchozího písemného souhlasu banky, po dobu trvání zástavního práva, nejpozději však do 15.11.2048, bez souhlasu lze zástavu zcizit ve prospěch: Lubomír Novák, r.č. 860617/4236 - dle čl. 3. smlouvy

Oprávnění pro

Raiffeisenbank a.s., Hvězdova 1716/2b, Nusle, 14000
Praha 4, RČ/IČO: 49240901

Povinnost k

Parcela: 2297/39, Parcela: 2297/91, Parcela: 2298/22, Parcela: 2298/23, Parcela: 2298/25

Listina Smlouva o zřízení zástavního práva podle obč.z. 403/08380/20/2/01 ze dne 09.11.2020. Právní účinky zápisu k okamžiku 09.11.2020 13:54:08. Zápis proveden dne 19.02.2021; uloženo na prac. Brno-město

V-22019/2020-702

Pořadí k 09.11.2020 13:54

o Zástavní právo smluvní

k id. podílu 332/18837

ve výši 3.800.000,- Kč, budoucí pohledávky do výše 3.800.000,- Kč vzniklé do 15.10.2052

Oprávnění pro

Česká spořitelna, a.s., Olbrachtova 1929/62, Krč, 14000
Praha 4, RČ/IČO: 45244782

Povinnost k

Parcela: 2297/39, Parcela: 2297/91, Parcela: 2298/22, Parcela: 2298/23, Parcela: 2298/25

Listina Smlouva o zřízení zástavního práva podle obč.z. ZN/0742935139 ze dne 14.02.2021. Právní účinky zápisu k okamžiku 17.02.2021 09:33:01. Zápis proveden dne 19.03.2021; uloženo na prac. Brno-město

V-3583/2021-702

Pořadí k 17.02.2021 09:33

Související zápisy

Závazek nezajistit zást. pr. ve výhodnějším pořadí nový dluh

Listina Smlouva o zřízení zástavního práva podle obč.z. ZN/0742935139 ze dne 14.02.2021. Právní účinky zápisu k okamžiku 17.02.2021 09:33:01. Zápis proveden dne 19.03.2021; uloženo na prac. Brno-město

V-3583/2021-702

Související zápisy

Závazek neumožnit zápis nového zást. práva namísto starého

Listina Smlouva o zřízení zástavního práva podle obč.z. ZN/0742935139 ze dne

VÝPIS Z KATASTRU NEMOVITOSTÍ

prokazující stav evidovaný k datu 24.08.2021 09:23:56

Okres: CZ0642 Brno-město

Obec: 582786 Brno

Kat.území: 612286 Slatina

List vlastnictví: 5621

V kat. území jsou pozemky vedeny v jedné číselné řadě

Typ vztahu

14.02.2021. Právní účinky zápisu k okamžiku 17.02.2021 09:33:01. Zápis proveden dne 19.03.2021; uloženo na prac. Brno-město

V-3583/2021-702

o Zákaz zcizení

k id. podílu 332/18837

bez předchozího písemného souhlasu banky, a to po dobu trvání zástavního práva - dle čl. 4.3 a 5.2.b.i. smlouvy

Oprávnění pro

Česká spořitelna, a.s., Olbrachtova 1929/62, Krč, 14000
Praha 4, RČ/IČO: 45244782

Povinnost k

Parcela: 2297/39, Parcela: 2297/91, Parcela: 2298/22, Parcela: 2298/23, Parcela: 2298/25

Listina Smlouva o zřízení zástavního práva podle obč.z. ZN/0742935139 ze dne 14.02.2021. Právní účinky zápisu k okamžiku 17.02.2021 09:33:01. Zápis proveden dne 19.03.2021; uloženo na prac. Brno-město

V-3583/2021-702

Pořadí k 17.02.2021 09:33

o Zástavní právo smluvní

k id. podílu 707/37674

ve výši 2.700.000,- Kč, budoucí pohledávky do výše 3.000.000,- Kč vznikající po dobu 31 let od uzavření této smlouvy, budoucí pohledávky do výše 300.000,- Kč vznikající po dobu 31 let od uzavření této smlouvy, budoucí pohledávky do výše 3.000.000,- Kč vznikající po dobu 31 let od uzavření této smlouvy

Oprávnění pro

Air Bank a.s., Evropská 2690/17, Dejvice, 16000 Praha
6, RČ/IČO: 29045371

Povinnost k

Parcela: 2297/39, Parcela: 2297/91, Parcela: 2298/22, Parcela: 2298/23, Parcela: 2298/25

Listina Smlouva o zřízení zástavního práva podle obč.z. ZS00016593-01 ze dne 17.02.2021. Právní účinky zápisu k okamžiku 05.03.2021 08:03:51. Zápis proveden dne 01.04.2021; uloženo na prac. Brno-město

V-4948/2021-702

Pořadí k 05.03.2021 08:03

Související zápisy

Závazek nezajistit zást. pr. ve výhodnějším pořadí nový dluh

Listina Smlouva o zřízení zástavního práva podle obč.z. ZS00016593-01 ze dne 17.02.2021. Právní účinky zápisu k okamžiku 05.03.2021 08:03:51. Zápis proveden dne 01.04.2021; uloženo na prac. Brno-město

V-4948/2021-702

Související zápisy

Závazek neumožnit zápis nového zást. práva namísto starého

Listina Smlouva o zřízení zástavního práva podle obč.z. ZS00016593-01 ze dne

Nemovitosti jsou v územním obvodu, ve kterém vykonává státní správu katastru nemovitostí ČR
Katastrální úřad pro Jihomoravský kraj, Katastrální pracoviště Brno-město, kód: 702.
strana 18

VÝPIS Z KATASTRU NEMOVITOSTÍ

prokazující stav evidovaný k datu 24.08.2021 09:23:56

Okres: CZ0642 Brno-město

Obec: 582786 Brno

kat.území: 612286 Slatina

List vlastnictví: 5621

V kat. území jsou pozemky vedeny v jedné číselné řadě

Typ vztahu

17.02.2021. Právní účinky zápisu k okamžiku 05.03.2021 08:03:51. Zápis proveden dne 01.04.2021; uloženo na prac. Brno-město

V-4948/2021-702

o Zákaz zcizení a zatížení

k id. podílu 707/37674

právem třetí osoby, bez předchozího písemného souhlasu zástavního věřitele, po dobu trvání zástavního práva - dle smlouvy

Oprávnění pro

Air Bank a.s., Evropská 2690/17, Dejvice, 16000 Praha
6, RČ/IČO: 29045371

Povinnost k

Parcela: 2297/39, Parcela: 2297/91, Parcela: 2298/22, Parcela: 2298/23, Parcela: 2298/25

Listina Smlouva o zřízení zástavního práva podle obč.z. ZS00016593-01 ze dne 17.02.2021. Právní účinky zápisu k okamžiku 05.03.2021 08:03:51. Zápis proveden dne 01.04.2021; uloženo na prac. Brno-město

V-4948/2021-702

Pořadí k 05.03.2021 08:03

o Věcné břemeno (podle listiny)

služebnost umístění veřejného osvětlení dle čl. 3. smlouvy v rozsahu GP 2732-1765/2014

Oprávnění pro

Statutární město Brno, Dominikánské náměstí 196/1,
Brno-město, 60200 Brno, RČ/IČO: 44992785
Technické sítě Brno, akciová společnost, Barvířská
822/5, Zábrdovice, 60200 Brno, RČ/IČO: 25512285

Povinnost k

Parcela: 2298/23, Parcela: 2298/25

Listina Smlouva o zřízení věcného břemene - bezúplatná 5621060805 ze dne 25.02.2021. Právní účinky zápisu k okamžiku 10.03.2021 13:34:26. Zápis proveden dne 07.06.2021.

V-5452/2021-702

Pořadí k 10.03.2021 13:34

o Zástavní právo smluvní

k id. podílu 590/37674

budoucí pohledávky do výše 3.060.000,- Kč vzniklé do 19.4.2057

Oprávnění pro

Raiffeisenbank a.s., Hvězdova 1716/2b, Nusle, 14000
Praha 4, RČ/IČO: 49240901

Povinnost k

Parcela: 2297/39, Parcela: 2297/91, Parcela: 2298/22, Parcela: 2298/23, Parcela: 2298/25

Listina Smlouva o zřízení zástavního práva podle obč.z. 403/01935/21/2/01 ze dne 23.04.2021. Právní účinky zápisu k okamžiku 28.04.2021 09:57:55. Zápis proveden dne 07.06.2021; uloženo na prac. Brno-město

V-9716/2021-702

VÝPIS Z KATASTRU NEMOVITOSTÍ
prokazující stav evidovaný k datu 24.08.2021 09:23:56

Okres: CZ0642 Brno-město

Obec: 582786 Brno

Kat.území: 612286 Slatina

List vlastnictví: 5621

V kat. území jsou pozemky vedeny v jedné číselné řadě

Typ vztahu

Pořadí k 28.04.2021 09:57

Související zápisy

Závazek nezajistit zást. pr. ve výhodnějším pořadí nový dluh

Listina Smlouva o zřízení zástavního práva podle obč.z. 403/01935/21/2/01 ze dne 23.04.2021. Právní účinky zápisu k okamžiku 28.04.2021 09:57:55. Zápis proveden dne 07.06.2021; uloženo na prac. Brno-město

V-9716/2021-702

Související zápisy

Závazek neumožnit zápis nového zást. práva namísto starého

Listina Smlouva o zřízení zástavního práva podle obč.z. 403/01935/21/2/01 ze dne 23.04.2021. Právní účinky zápisu k okamžiku 28.04.2021 09:57:55. Zápis proveden dne 07.06.2021; uloženo na prac. Brno-město

V-9716/2021-702

o **Zákaz zcizení**

k id. podílu 590/37674

bez předchozího písemného souhlasu banky, po dobu trvání zástavního práva, nejpozději však do 19.4.2057, bez souhlasu lze zástavu zcizit ve prospěch: David Krpalek, r.č. 830523/9932 - dle čl. 3. smlouvy

Oprávnění pro

Raiffeisenbank a.s., Hvězdova 1716/2b, Nusle, 14000
Praha 4, RČ/IČO: 49240901

Povinnost k

Parcela: 2297/39, Parcela: 2297/91, Parcela: 2298/22, Parcela: 2298/23, Parcela: 2298/25

Listina Smlouva o zřízení zástavního práva podle obč.z. 403/01935/21/2/01 ze dne 23.04.2021. Právní účinky zápisu k okamžiku 28.04.2021 09:57:55. Zápis proveden dne 07.06.2021; uloženo na prac. Brno-město

V-9716/2021-702

Pořadí k 28.04.2021 09:57

o **Zástavní právo smluvní**

k id. podílu 37/2898

ve výši 2.757.073,- Kč, budoucí pohledávky do výše 2.757.073,- Kč vzniklé do 23.3.2055

Oprávnění pro

MONETA Money Bank, a.s., Vyskočilova 1442/1b, Michle,
14000 Praha 4, RČ/IČO: 25672720

Povinnost k

Parcela: 2297/39, Parcela: 2297/91, Parcela: 2298/22, Parcela: 2298/23, Parcela: 2298/25

Listina Smlouva o zřízení zástavního práva podle obč.z. HY21803510 ze dne 12.05.2021. Právní účinky zápisu k okamžiku 12.05.2021 13:53:42. Zápis proveden dne 07.06.2021; uloženo na prac. Brno-město

V-11198/2021-702

Pořadí k 12.05.2021 13:53

Související zápisy

*Nemovitosti jsou v územním obvodu, ve kterém vykonává státní správu katastru nemovitostí ČR
Katastrální úřad pro Jihomoravský kraj, Katastrální pracoviště Brno-město, kód: 702.
strana 20*

VÝPIS Z KATASTRU NEMOVITOSTÍ

prokazující stav evidovaný k datu 24.08.2021 09:23:56

Okres: CZ0642 Brno-město

Obec: 582786 Brno

Kat.území: 612286 Slatina

List vlastnictví: 5621

V kat. území jsou pozemky vedeny v jedné číselné řadě

Typ vztahu

Závazek nezajistit zást. pr. ve výhodnějším pořadí nový dluh

Listina Smlouva o zřízení zástavního práva podle obč.z. HY21803510 ze dne 12.05.2021. Právní účinky zápisu k okamžiku 12.05.2021 13:53:42. Zápis proveden dne 07.06.2021; uloženo na prac. Brno-město

V-11198/2021-702

Související zápisy

Závazek neumožnit zápis nového zást. práva namísto starého

Listina Smlouva o zřízení zástavního práva podle obč.z. HY21803510 ze dne 12.05.2021. Právní účinky zápisu k okamžiku 12.05.2021 13:53:42. Zápis proveden dne 07.06.2021; uloženo na prac. Brno-město

V-11198/2021-702

o Zákaz zatížení

k id. podílu 37/2898

zřídit věcné břemeno bez souhlasu banky ve prospěch třetí osoby spočívající v právu doživotního užívání, a to po dobu trvání zástavního práva - dle čl. IV. 1. písm. h) smlouvy

Oprávnění pro

MONETA Money Bank, a.s., Vyskočilova 1442/1b, Michle,
14000 Praha 4, RČ/IČO: 25672720

Povinnost k



Parcela: 2297/39, Parcela: 2297/91, Parcela: 2298/22, Parcela: 2298/23, Parcela: 2298/25

Listina Smlouva o zřízení zástavního práva podle obč.z. HY21803510 ze dne 12.05.2021. Právní účinky zápisu k okamžiku 12.05.2021 13:53:42. Zápis proveden dne 07.06.2021; uloženo na prac. Brno-město

V-11198/2021-702

Pořadí k 12.05.2021 13:53

o Zástavní právo smluvní

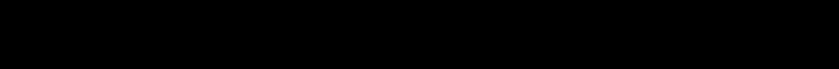
k id. podílu 590/37674

ve výši 3.500.000,- Kč, budoucí pohledávky do výše 3.500.000,- Kč vzniklé do 20.07.2048

Oprávnění pro

UniCredit Bank Czech Republic and Slovakia, a.s.,
Želetavská 1525/1, Michle, 14000 Praha 4, RČ/IČO:
64948242

Povinnost k



Parcela: 2297/39, Parcela: 2297/91, Parcela: 2298/22, Parcela: 2298/23, Parcela: 2298/25

Listina Smlouva o zřízení zástavního práva podle obč.z. č. 2021_CZ_00271441_ZS_1 ze dne 02.06.2021. Právní účinky zápisu k okamžiku 07.06.2021 15:25:22. Zápis proveden dne 02.07.2021; uloženo na prac. Brno-město

V-13715/2021-702

Pořadí k 07.06.2021 15:25

Související zápisy

Závazek nezajistit zást. pr. ve výhodnějším pořadí nový dluh

VÝPIS Z KATASTRU NEMOVITOSTÍ

prokazující stav evidovaný k datu 24.08.2021 09:23:56

Okres: CZ0642 Brno-město

Obec: 582786 Brno

Kat.území: 612286 Slatina

List vlastnictví: 5621

V kat. území jsou pozemky vedeny v jedné číselné řadě

Typ vztahu

Listina Smlouva o zřízení zástavního práva podle obč.z. č. 2021_CZ_00271441_ZS_1 ze dne 02.06.2021. Právní účinky zápisu k okamžiku 07.06.2021 15:25:22. Zápis proveden dne 02.07.2021; uloženo na prac. Brno-město

V-13715/2021-702

Související zápisy

Závazek neumožnit zápis nového zást. práva namísto starého

Listina Smlouva o zřízení zástavního práva podle obč.z. č. 2021_CZ_00271441_ZS_1 ze dne 02.06.2021. Právní účinky zápisu k okamžiku 07.06.2021 15:25:22. Zápis proveden dne 02.07.2021; uloženo na prac. Brno-město

V-13715/2021-702

o Zákaz zcizení a zatížení

k id. podílu 590/37674

jakýmkoli právem ve prospěch třetích osob bez souhlasu banky po dobu existence zástavního práva současně zřizovaného, nevztahuje se na zřízení věcných břemen/služebností inženýrských sítí ve prospěch korporací zajišťujících zřízení, vedení a servis inženýrských sítí a na prodej pro: Kristýna Vlček, r.č. 855320/5100 - dle čl. VII. 1. smlouvy

Oprávnění pro

UniCredit Bank Czech Republic and Slovakia, a.s.,
Želetavská 1525/1, Michle, 14000 Praha 4, RČ/IČO:
64948242

Povinnost k

Parcela: 2297/39, Parcela: 2297/91, Parcela: 2298/22, Parcela: 2298/23, Parcela: 2298/25

Listina Smlouva o zřízení zástavního práva podle obč.z. č. 2021_CZ_00271441_ZS_1 ze dne 02.06.2021. Právní účinky zápisu k okamžiku 07.06.2021 15:25:22. Zápis proveden dne 02.07.2021; uloženo na prac. Brno-město

Pořadí k 07.06.2021 15:25

V-13715/2021-702

D Poznámky a další obdobné údaje

Typ vztahu

o MCP: manželé cizího práva

Majetkový režim manželů se řídí cizím právem v souladu s § 49 zákona č. 91/2012 Sb. nebo příslušnou mezinárodní smlouvou.

Povinnost k

Plomby a upozornění

Číslo řízení

Vztah k

o Práva k nemovitostem jsou dotčena změnou

V-18956/2021-702

Nemovitosti jsou v územním obvodu, ve kterém vykonává státní správu katastru nemovitostí ČR
Katastrální úřad pro Jihomoravský kraj, Katastrální pracoviště Brno-město, kód: 702.
strana 22

VÝPIS Z KATASTRU NEMOVITOSTÍ

prokazující stav evidovaný k datu 24.08.2021 09:23:56

Okres: CZ0642 Brno-město

Obec: 582786 Brno

Kat.území: 612286 Slatina

List vlastnictví: 5621

V kat. území jsou pozemky vedeny v jedné číselné řadě

E Nabývací tituly a jiné podklady zápisu

Listina

- o Smlouva kupní o převodu vlastnictví jednotky ze dne 29.10.2013. Právní účinky vkladu práva ke dni 01.11.2013.

V-17807/2013-702

Pro:

- o Smlouva kupní o převodu vlastnictví jednotky ze dne 25.10.2013. Právní účinky vkladu práva ke dni 01.11.2013.

V-17782/2013-702

Pro:

- o Smlouva kupní o převodu vlastnictví jednotky ze dne 29.10.2013. Právní účinky vkladu práva ke dni 01.11.2013.

V-17810/2013-702

Pro:

- o Smlouva kupní o převodu vlastnictví jednotky ze dne 21.10.2013. Právní účinky vkladu práva ke dni 25.10.2013.

V-17388/2013-702

Pro:

- o Smlouva kupní o převodu vlastnictví jednotky ze dne 16.10.2013. Právní účinky vkladu práva ke dni 25.10.2013.

V-17390/2013-702

Pro:

- o Smlouva kupní o převodu vlastnictví jednotky ze dne 23.10.2013. Právní účinky vkladu práva ke dni 29.10.2013.

V-17504/2013-702

Pro:

- o Smlouva kupní o převodu vlastnictví jednotky ze dne 24.10.2013. Právní účinky vkladu práva ke dni 29.10.2013.

V-17507/2013-702

- o Smlouva kupní o převodu vlastnictví jednotky ze dne 23.10.2013. Právní účinky vkladu práva ke dni 01.11.2013.

V-17786/2013-702

Pro:

- o Smlouva kupní o převodu vlastnictví jednotky ze dne 29.10.2013. Právní účinky vkladu práva ke dni 01.11.2013.

V-17809/2013-702

Pro:

- o Smlouva kupní o převodu vlastnictví jednotky ze dne 18.10.2013. Právní účinky vkladu práva ke dni 25.10.2013.

V-17395/2013-702

Pro:

Nemovitosti jsou v územním obvodu, ve kterém vykonává státní správu katastru nemovitostí ČR
Katastrální úřad pro Jihomoravský kraj, Katastrální pracoviště Brno-město, kód: 702.
strana 23

VÝPIS Z KATASTRU NEMOVITOSTÍ
prokazující stav evidovaný k datu 24.08.2021 09:23:56

Okres: CZ0642 Brno-město

Obec: 582786 Brno

Kat.území: 612286 Slatina

List vlastnictví: 5621

V kat. území jsou pozemky vedeny v jedné číselné řadě

Listina

o Smlouva kupní o převodu vlastnictví jednotky ze dne 17.10.2013. Právní účinky vkladu práva ke dni 25.10.2013.

Pro: [REDACTED]

o Smlouva kupní o převodu vlastnictví jednotky ze dne 25.10.2013. Právní účinky vkladu práva ke dni 01.11.2013.

Pro: [REDACTED]

o Smlouva kupní o převodu vlastnictví jednotky ze dne 07.11.2013. Právní účinky vkladu práva ke dni 19.11.2013.

Pro: [REDACTED]

o Smlouva kupní o převodu vlastnictví jednotky ze dne 08.11.2013. Právní účinky vkladu práva ke dni 19.11.2013.

Pro: [REDACTED]

o Smlouva kupní o převodu vlastnictví jednotky ze dne 19.11.2013. Právní účinky vkladu práva ke dni 19.11.2013.

Pro: [REDACTED]

o Smlouva kupní o převodu vlastnictví jednotky ze dne 29.10.2013. Právní účinky vkladu práva ke dni 01.11.2013.

Pro: [REDACTED]

o Smlouva kupní o převodu vlastnictví jednotky ze dne 12.11.2013. Právní účinky vkladu práva ke dni 19.11.2013.

Pro: [REDACTED]

o Smlouva kupní o převodu vlastnictví jednotky ze dne 07.11.2013. Právní účinky vkladu práva ke dni 19.11.2013.

Pro: [REDACTED]

o Smlouva kupní o převodu vlastnictví jednotky ze dne 19.11.2013. Právní účinky vkladu práva ke dni 19.11.2013.

Pro: [REDACTED]

o Smlouva kupní o převodu vlastnictví jednotky ze dne 19.11.2013. Právní účinky vkladu práva ke dni 19.11.2013.

Pro: [REDACTED]

o Smlouva kupní o převodu vlastnictví jednotky ze dne 31.10.2013. Právní účinky vkladu práva ke dni 19.11.2013.

Nemovitosti jsou v územním obvodu, ve kterém vykonává státní správu katastru nemovitostí ČR
Katastrální úřad pro Jihomoravský kraj, Katastrální pracoviště Brno-město, kód: 702.
strana 24

VÝPIS Z KATASTRU NEMOVITOSTÍ

prokazující stav evidovaný k datu 24.08.2021 09:23:56

Okres: CZ0642 Brno-město

Obec: 582786 Brno

Kat.území: 612286 Slatina

List vlastnictví: 5621

V kat. území jsou pozemky vedeny v jedné číselné řadě

Listina

V-18995/2013-702

Pro:

- o Smlouva kupní o převodu vlastnictví jednotky ze dne 23.10.2013. Právní účinky vkladu práva ke dni 19.11.2013.

V-18981/2013-702

Pro:

- o Smlouva kupní o převodu vlastnictví jednotky ze dne 31.10.2013. Právní účinky vkladu práva ke dni 19.11.2013.

V-18984/2013-702

Pro:

- o Smlouva kupní o převodu vlastnictví jednotky ze dne 24.10.2013. Právní účinky vkladu práva ke dni 01.11.2013.

V-17785/2013-702

Pro:

- o Smlouva kupní o převodu vlastnictví jednotky ze dne 21.10.2013. Právní účinky vkladu práva ke dni 01.11.2013.

V-17813/2013-702

Pro:

- o Smlouva kupní o převodu vlastnictví jednotky ze dne 31.10.2013. Právní účinky vkladu práva ke dni 19.11.2013.

V-18992/2013-702

Pro:

- o Smlouva kupní o převodu vlastnictví jednotky ze dne 01.11.2013. Právní účinky vkladu práva ke dni 19.11.2013.

V-18993/2013-702

Pro:

- o Smlouva kupní o převodu vlastnictví jednotky ze dne 16.10.2013. Právní účinky vkladu práva ke dni 25.10.2013.

V-17392/2013-702

Pro:

- o Smlouva kupní o převodu vlastnictví jednotky ze dne 22.10.2013. Právní účinky vkladu práva ke dni 29.10.2013.

V-17502/2013-702

Pro:

- o Smlouva kupní o převodu vlastnictví jednotky ze dne 21.10.2013. Právní účinky vkladu práva ke dni 01.11.2013.

V-17783/2013-702

Pro:

- o Smlouva kupní o převodu vlastnictví jednotky ze dne 07.11.2013. Právní účinky vkladu práva ke dni 19.11.2013.

V-18990/2013-702

VÝPIS Z KATASTRU NEMOVITOSTÍ
prokazující stav evidovaný k datu 24.08.2021 09:23:56

Okres: CZ0642 Brno-město

Obec: 582786 Brno

Kat.území: 612286 Slatina

List vlastnictví: 5621

V kat. území jsou pozemky vedeny v jedné číselné řadě

Listina

o Smlouva o převodu vlastnictví jednotky ze dne 08.11.2013. Právní účinky vkladu práva ke dni 19.11.2013.

Pro:

o Smlouva o převodu vlastnictví jednotky ze dne 21.11.2013. Právní účinky vkladu práva ke dni 25.11.2013.

Pro:

o Smlouva kupní o převodu vlastnictví jednotky ze dne 04.11.2013. Právní účinky vkladu práva ke dni 19.11.2013.

Pro:

o Smlouva kupní ze dne 04.11.2013. Právní účinky vkladu práva ke dni 19.11.2013.

Pro:

o Smlouva kupní o převodu vlastnictví jednotky ze dne 16.10.2013. Právní účinky vkladu práva ke dni 25.10.2013.

Pro:

o Smlouva kupní o převodu vlastnictví jednotky ze dne 24.10.2013. Právní účinky vkladu práva ke dni 29.10.2013.

Pro:

o Smlouva kupní o převodu vlastnictví jednotky ze dne 28.11.2013. Právní účinky vkladu práva ke dni 04.12.2013.

Pro:

o Smlouva kupní o převodu vlastnictví jednotky ze dne 25.11.2013. Právní účinky vkladu práva ke dni 28.11.2013.

Pro:

o Smlouva kupní ze dne 09.12.2013. Právní účinky vkladu práva ke dni 10.12.2013.

Pro:

o Smlouva kupní ze dne 12.12.2013. Právní účinky vkladu práva ke dni 20.12.2013.

Pro:

o Smlouva kupní ze dne 20.12.2013. Právní účinky vkladu práva ke dni 20.12.2013.

V-22788/2013-702

VÝPIS Z KATASTRU NEMOVITOSTÍ

prokazující stav evidovaný k datu 24.08.2021 09:23:56

Okres: CZ0642 Brno-město

Obec: 582786 Brno

Kat.území: 612286 Slatina

List vlastnictví: 5621

V kat. území jsou pozemky vedeny v jedné číselné řadě

Listina

Pro:

- o Smlouva kupní ze dne 20.12.2013. Právní účinky vkladu práva ke dni 20.12.2013.

V-22790/2013-702

Pro:

- o Smlouva kupní č. 204314/4431 ze dne 13.02.2014. Právní účinky zápisu k okamžiku 27.02.2014 11:17:22. Zápis proveden dne 07.04.2014.

V-3401/2014-702

Pro:

- o Smlouva kupní 213114/4431 ze dne 09.06.2014. Právní účinky zápisu k okamžiku 07.07.2014 08:54:55. Zápis proveden dne 01.08.2014.

V-18001/2014-702

Pro:

- o Smlouva kupní ze dne 24.10.2014. Právní účinky zápisu k okamžiku 29.10.2014 16:09:42. Zápis proveden dne 20.11.2014.

V-23221/2014-702

Pro:

- o Smlouva kupní 219114/4431 ze dne 16.10.2014. Právní účinky zápisu k okamžiku 31.10.2014 10:53:40. Zápis proveden dne 26.11.2014.

V-23400/2014-702

Pro:

- o Smlouva kupní ID 6376 ze dne 30.06.2015. Právní účinky zápisu k okamžiku 10.07.2015 12:01:33. Zápis proveden dne 04.08.2015.

V-18068/2015-702

Pro:

- o Smlouva kupní ze dne 20.01.2017. Právní účinky zápisu k okamžiku 09.02.2017 12:36:34. Zápis proveden dne 05.04.2017.

V-3317/2017-702

Pro:

- o Smlouva darovací ze dne 13.03.2017. Právní účinky zápisu k okamžiku 15.03.2017 15:43:56. Zápis proveden dne 21.04.2017.

V-6351/2017-702

Pro:

- o Smlouva kupní ze dne 26.10.2017. Právní účinky zápisu k okamžiku 23.11.2017 11:55:45. Zápis proveden dne 15.12.2017.

V-27700/2017-702

Pro:

- o Smlouva kupní ze dne 26.02.2018. Právní účinky zápisu k okamžiku 05.03.2018 12:21:46. Zápis proveden dne 12.04.2018.

V-5120/2018-702

Pro:

VÝPIS Z KATASTRU NEMOVITOSTÍ
prokazující stav evidovaný k datu 24.08.2021 09:23:56

Okres: CZ0642 Brno-město

Obec: 582786 Brno

Kat.území: 612286 Slatina

List vlastnictví: 5621

V kat. území jsou pozemky vedeny v jedné číselné řadě

Listina

- o Smlouva darovací ze dne 20.03.2018. Právní účinky zápisu k okamžiku 21.03.2018 16:02:07. Zápis proveden dne 12.04.2018.

Pro: [REDACTED]

- o Smlouva [REDACTED] ze dne 30.03.2018. Právní účinky zápisu k okamžiku 28.04.2018 08:00:00. Zápis proveden dne 30.03.2018.

Pro: [REDACTED]

- o Smlouva kupní ze dne 28.05.2018. Právní účinky zápisu k okamžiku 01.06.2018 11:56:26. Zápis proveden dne 26.06.2018.

Pro: [REDACTED]

- o Smlouva [REDACTED] ze dne 19.12.2018. Právní účinky zápisu k okamžiku 28.11.2018 15:36:34. Zápis proveden dne 19.12.2018.

Pro: [REDACTED]

- o Smlouva [REDACTED] ze dne 04.01.2019. Právní účinky zápisu k okamžiku 05.12.2018 11:05:00. Zápis proveden dne 04.01.2019.

Pro: [REDACTED]

- o Smlouva [REDACTED] ze dne 09.04.2019. Právní účinky zápisu k okamžiku 18.03.2019 11:39:09. Zápis proveden dne 09.04.2019.

Pro: [REDACTED]

- o Smlouva [REDACTED] ze dne 27.05.2019. Právní účinky zápisu k okamžiku 02.05.2019 11:13:50. Zápis proveden dne 27.05.2019.

Pro: [REDACTED]

- o Smlouva [REDACTED] ze dne 5.3.2019. Právní účinky zápisu k okamžiku 10.06.2019 12:50:24. Zápis proveden dne 24.07.2019.

Pro: [REDACTED]

- o Smlouva [REDACTED] ze dne 06.12.2019. Právní účinky zápisu k okamžiku 14.11.2019 13:44:11. Zápis proveden dne 06.12.2019.

Pro: [REDACTED]

- o Smlouva [REDACTED] ze dne 15.01.2020. Právní účinky zápisu k okamžiku 19.12.2019 14:52:21. Zápis proveden dne 15.01.2020.

Pro: [REDACTED]

VÝPIS Z KATASTRU NEMOVITOSTÍ

prokazující stav evidovaný k datu 24.08.2021 09:23:56

Okres: CZ0642 Brno-město

Obec: 582786 Brno

Kat.území: 612286 Slatina

List vlastnictví: 5621

V kat. území jsou pozemky vedeny v jedné číselné řadě

Listina

- o Smlouva kupní ze dne 10.03.2020. Právní účinky zápisu k okamžiku 25.06.2020 10:14:38. Zápis proveden dne 17.07.2020.

Pro: [REDACTED]

- o Smlouva kupní ze dne 14.08.2020. Právní účinky zápisu k okamžiku 10.09.2020 13:35:16. Zápis proveden dne 06.10.2020.

Pro: [REDACTED]

- o Smlouva kupní ze dne 04.09.2020. Právní účinky zápisu k okamžiku 23.09.2020 11:32:45. Zápis proveden dne 15.10.2020.

Pro: [REDACTED]

- o Smlouva kupní ze dne 18.09.2020. Právní účinky zápisu k okamžiku 22.09.2020 13:27:49. Zápis proveden dne 29.10.2020.

Pro: [REDACTED]

- o Smlouva kupní vč. dodatku ze dne 7.7.2021 ze dne 09.09.2020. Právní účinky zápisu k okamžiku 26.07.2021 14:20:06. Zápis proveden dne 18.08.2021.

Pro: [REDACTED]

F Vztah bonitovaných půdně ekologických jednotek (BPEJ) k parcelám - Bez zápisu

Nemovitosti jsou v územním obvodu, ve kterém vykonává státní správu katastru nemovitostí ČR: Katastrální úřad pro Jihomoravský kraj, Katastrální pracoviště Brno-město, kód: 702.

Vyhotovil:

Vyhotoveno: 24.08.2021 09:24:07

Katastrální úřad pro Jihomoravský kraj, Katastrální pracoviště Brno-město

Řízení PÚ: 6590/2021



Osvobozeno od správních poplatků

DODATEK Č. 1

ke Smlouvě o výpůjčce uzavřené mezi:

1. IMOS development otevřený podílový fond

se sídlem Pobřežní 620/3, 186 00 Praha 8
IČO: 75160013, DIČ: CZ684019680

zastoupený obhospodařovatelem:

AMISTA investiční společnost, a.s.
se sídlem Pobřežní 620/3, 186 00 Praha 8
IČO: 27437558, DIČ: CZ27437558

zastoupená

dále jen „Půjčitel“

a

2. Statutární město Brno

se sídlem Dominikánské náměstí 196/1, Brno-město, 602 00 Brno
IČO: 44992785, DIČ: CZ44992785

zastoupené JUDr. Markétou Vaňkovou, primátorkou města Brna
k podpisu tohoto dodatku pověřen Ing. Bc. Pavel Pospíšek pověřený zastupováním v plném rozsahu dočasně neobsazené funkce vedoucí/ho Odboru dopravy Magistrátu města Brna

Korespondenční adresa: Magistrát města Brna, Odbor dopravy, Kounicova 67, 601 67 Brno

dále jen „Vypůjčitel“

společně též jako „smluvní strany“ a jednotlivě jako „smluvní strana“

I.

Úvodní ustanovení

1. Smluvní strany uzavřely dne 17. 10. 2018 Smlouvu o výpůjčce, č. smlouvy 5418124320 (dále jen „Smlouva o výpůjčce“) jejímž předmětem je přenechání stavby „SO 01.101 Světelná signalizace křižovatky Řípská x Vlárská“ ve vlastnictví Půjčitele do bezplatného užívání Vypůjčiteli, a to na dobu 3 let ode dne účinnosti uvedené smlouvy.
2. Smlouva o výpůjčce nabyla účinnosti dne 25. 10. 2018 jejím uveřejněním v registru smluv.
3. Smluvní strany se dohodly na uzavření tohoto dodatku č. 1 ke Smlouvě o výpůjčce v souladu s ust. čl. XII. odst. 12.6 ve spojení s ust. čl. X. odst. 10.2 bodem 10.2.4 citované

smlouvy, tj. na přiměřeném prodloužení doby trvání výpůjčky stavby uvedené v odst. 1 tohoto článku, neboť nastala skutečnost předpokládaná v ust. čl. X odst. 10.2 bodu 10.2.4 Smlouvy o výpůjčce.

II. Předmět dodatku

1. Dle dohody smluvních stran se text ust. čl. III. odst. 3.2 Smlouvy o výpůjčce, který zní následovně:

*„Bezplatné užívání dle této smlouvy se sjednává na dobu určitou, a to na **dobu 3 let ode dne účinnosti této smlouvy.**“*,

mění a nahrazuje tímto zněním:

*„Bezplatné užívání dle této smlouvy je sjednáno na dobu určitou, a to **do 31. 12. 2022.**“*

2. Ostatní ustanovení Smlouvy o výpůjčce zůstávají v platnosti a beze změn.

III. Závěrečná ustanovení

1. Smluvní strany prohlašují, že tento dodatek byl sepsán na základě jejich pravé a svobodné vůle, vážně a srozumitelně a na důkaz shody vůle s jeho obsahem připojují své podpisy.
2. Smluvní strany se dohodly, že tento dodatek je uzavřen okamžikem podpisu dodatku tou smluvní stranou, která smlouvu podepíše jako poslední.
3. Tento dodatek se vyhotovuje ve 3 (třech) stejnopisech, z nichž 1 (jeden) stejnopis obdrží Půjčitel a 2 (dva) stejnopisy obdrží Vypůjčitel.
4. Smluvní strany berou na vědomí, že tento dodatek podléhá uveřejnění dle zákona č. 340/2015 Sb., o zvláštních podmínkách účinnosti některých smluv, uveřejňování těchto smluv a o registru smluv (zákon o registru smluv), ve znění pozdějších předpisů. Smluvní strany výslovně souhlasí s tím, aby tento dodatek, včetně metadat, byl zveřejněn v registru smluv. Smluvní strany se dohodly, že tento dodatek k uveřejnění zašle správci registru statutární město Brno.
5. Smluvní strany prohlašují, že údaje uvedené v tomto dodatku nejsou předmětem obchodního tajemství ve smyslu ustanovení § 504 zákona č. 89/2012 Sb., občanského zákoníku, ve znění pozdějších předpisů, a že údaje v dodatku uvedené nejsou informacemi požívajícími ochrany důvěrnosti majetkových poměrů.
6. Tento dodatek nabývá účinnosti dnem jeho uveřejnění v registru smluv.
7. Statutární město Brno je při nakládání s veřejnými prostředky povinno dodržovat ustanovení zákona č. 106/1999 Sb., o svobodném přístupu k informacím, ve znění pozdějších předpisů (zejména § 9 odst. 2 tohoto zákona).

Doložka

Tento dodatek byl schválen Zastupitelstvem města Brna na zasedání č. /..... dne
.....


V Brně dne:

V dne:

Vypůjčitel:

Půjčitel:

za statutární město Brno
Ing. Bc. Pavel Pospíšek
pověřen zastupováním v plném rozsahu
dočasně neobsazené funkce vedoucí/ho
Odboru dopravy Magistrátu města Brna

za IMOS development otevřený podílový fond

AMISTA investiční společnost, a.s.