

Z8/33. zasedání Zastupitelstva města Brna
konané dne 9.11.2021

75. Projekt "Realizace protipovodňových opatření města Brna - etapa XXXI - projektová dokumentace" - posouzení projektu, návrh rozpočtového opatření

Anotace

Posouzení projektu „Realizace protipovodňových opatření města Brna - etapa XXXI - projektová dokumentace“ pro část protipovodňových opatření na území městských částí Brno-jih, Brno-Tuřany, Brno-Chrlice a částečně na území města Modřice. U projektu se předpokládá možnost dotační podpory z Operačního programu Životní prostředí. Výdaje na přípravu projektové dokumentace se předpokládají ve výši 79,6 mil. Kč, celkové výdaje vč. vlastní realizace pak ve výši 1 947 mil. Kč.

Návrh usnesení

Zastupitelstvo města Brna

- 1. schvaluje**
- posouzení projektu „Realizace protipovodňových opatření města Brna - etapa XXXI - projektová dokumentace“, které tvoří přílohu č. ... tohoto zápisu
 - zařazení projektu ORG 5495 „Realizace protipovodňových opatření města Brna - etapa XXXI - projektová dokumentace“ s celkovými náklady ve výši 79 637 tis. Kč a dobou realizace 2021-2025 do rozpočtu kapitálových výdajů města Brna
 - rozpočtové opatření dle tabulky za účelem realizace projektu ORG 5495 „Realizace protipovodňových opatření města Brna - etapa XXXI - projektová dokumentace“, která tvoří přílohu č. ... tohoto zápisu

Stanoviska

Materiál byl předložen Radě města Brna na schůzi č. R8/179, konané dne 3. 11. 2021.

Finanční výbor projednal materiál dne 3. 11. 2021.

Podpis zpracovatele pro archivaci

Zpracovatel

Elektronicky podepsáno

Ing. Ivan Hloušek

vedoucí odboru - Odbor implementace evropských fondů

2.11.2021 v 09:24

Garance správnosti, zákonnosti materiálu

Spolupodepisovatel

Elektronicky podepsáno

Ing. Aleš Doležal

vedoucí úseku - Úsek 1. náměstka primátorky

2.11.2021 v 12:36

Spolupodepisovatel

Elektronicky podepsáno

Mgr. Radek Řeřicha

vedoucí Úseku 4. náměstka primátorky - Úsek 4.
náměstka primátorky

2.11.2021 v 10:27

Obsah materiálu

Návrh usnesení	1 - 2
Obsah materiálu	3 - 3
Důvodová zpráva	4 - 6
Příloha (Zákres území.pdf)	7 - 7
Příloha k usnesení (Návrh rozpočtového opatření.pdf)	8 - 8
Příloha k usnesení (Posouzení projektu .pdf)	9 - 15

Důvodová zpráva

Kolektivním orgánům města Brna je v souladu s Metodikou implementace projektů (spolu)financovatelných z evropských fondů a národních programů předkládáno posouzení projektu „**Realizace protipovodňových opatření města Brna – etapa XXXI – projektová dokumentace**“.

Projekt je součástí strategického projektu „Protipovodňová opatření na území města Brna“. Cílem projektu je zpracování prověřovací studie a vytvoření projektové dokumentace na realizaci protipovodňových opatření (PPO) navazujících na etapu XXX. Vzhledem k tomu, že se jedná o projekt, který zahrnuje více etap vzájemně provázaných, je tento úsek označen souhrnně jako „**Etapa XXXI – JIH**“. V rámci projektu budou vybudována protipovodňová opatření na vodních tocích Svratka, Svitava a Leskava v úseku na jih od dálnice D1 na území města Brna a částečně také na území města Modřice. Funkčnost části protipovodňových opatření je podmíněna výstavbou protipovodňové hráze na území města Modřice, s jehož zástupci je nutné záměr koordinovat.

- Dotčená katastrální území: Dolní Heršpice, Přízřenice, Brněnské Ivanovice, Chrlice
- Dotčené městské části: Brno-jih, Brno-Tuřany, Brno Chrlice
- Dotčená města: město Brno, město Modřice

Vlastní realizace protipovodňových opatření má za cíl ochranu osob a majetku obyvatel města Brna před povodněmi, zatraktivnění dotčeného území a uvolnění území pro další rozvoj. Protipovodňová opatření jsou navrhována ve variantách zemních hrází a železobetonových zdí. Zemní hráze jako opatření přírodě blízká jsou navrhována jako prioritní, v některých úsecích z hlediska komplikovaného majetkoprávního vypořádání jsou variantně navrženy zdi.

Významná část plánovaných protipovodňových opatření se nachází na pozemcích v soukromém vlastnictví. V roce 2019 bylo v souvislosti s etapou XXX zahájena majetkoprávní příprava. Výkup dotčených pozemků pro rozšířený úsek na Svratce a Svitavě se předpokládá nejpozději do zahájení samotné realizace. Práva k pozemkům a stavbám, potřebným pro uskutečnění veřejně prospěšných staveb na ochranu před povodněmi, lze podle § 55 zákona č. 254/2001 Sb., o vodách a o změně některých zákonů (vodní zákon), odejmout nebo omezit postupem podle zákona o vyvlastnění. Majetkoprávní přípravu zajišťuje Odbor majetkový MMB ve spolupráci s Kanceláří architekta města Brna. Výkupy pozemků jsou hrazeny z rozpočtu Odboru majetkového MMB.

Navrženými opatřeními dojde ke **komplexní ochraně celého území od dálnice D1 jižně až po hranici katastrálního území města Modřice (cca Svratka ř. km 33,00 – 37,00; Svitava ř. km 0,00 – 2,65; Leskava ř. km 0,00 – 1,55).**

Stavební objekty na vodním toku Svratka a Leskava:

- SO 13/1 VOMÁČKOVA
- SO 13/2 MORAVANSKÁ
- SO 13/3 PŘÍZŘENICKÝ OSTROV
- SO 13/4 PŘÍZŘENICE
- SO 13/5 MODŘICE - SEVER
- SO 13/6 MODŘICE - JIH
- SO 16 IKEA
- SO 25 OLYMPIA - ČOV

Stavební objekty na vodním toku Svitava:

- SO 24 MAKRO
- SO 26 CHRLLICE
- SO 26/1 CHRLLICKÝ POLDR (Pozn. *Stavební objekt Poldr Chrlice – etapa XXVI byl původně řešen jako součást posouzení projektu PPO – etapy XXI a XXII – Nová Zbrojovka a zařazen do rozpočtu ORG 5345. V rámci projektu však byla příprava poldru pozastavena*)
- SO 27 BRNĚNSKÉ IVANOVICE

Vzhledem k velkému rozsahu řešeného území a existenci podmiňujících projektů je navrženo zpracování projektové dokumentace ve třech fázích.

1. Fáze – Prověřovací studie

V rámci veřejné zakázky na zpracování studie bude prověřena funkčnost navrhovaných opatření včetně podmíněnosti navazujících projektů. Jedná se zejména o řešení jezu Přízřenice; vybudování krajské komunikace na území města Modřice, která by měla plnit funkci protipovodňové hráze; prověření kapacit navržených kompenzačních opatření; zpracování dalších aktuálně řešených záměrů. Cílem studie bude aktualizace dostupných podkladů o území vč. odhadu nákladů a návrh etapizace projektu, aby mohlo při realizaci stavby dojít k případným postupným kolaudacím.

2. Fáze – Projektová dokumentace stavby „Realizace PPO města Brna – etapy XXXI“ – JIH

V rámci veřejné zakázky bude vybrán zhotovitel projektové dokumentace pro společné územní a stavební řízení, dokumentace pro provádění stavby a zajištění inženýrské činnosti včetně získání stavebního povolení.

3. Fáze – Projektová dokumentace stavby „Realizace PPO města Brna – etapy XXVI“ – Poldr Chrlice

Poldr Chrlice je významným kompenzačním opatřením v rámci systému protipovodňové ochrany města Brna.

Výchozími podklady pro zpracování projektové dokumentace jsou zejména:

- Generel odvodnění města Brna (Pöyry a DHI, 2009);
- Přírodě blízká POP a revitalizace údolní nivy hlavních brněnských toků (Aquatis, 2015);
- Studie návrhu realizace etapy protipovodňových opatření města Brna v lokalitě Sokolova – Vomáčkova (Aquatis, 2017);
- Dokumentace pro společné řízení „Rekreačně přírodní areál Jih“ (Aquatis, 2021)
- Dokumentace pro stavební povolení „Protipovodňová opatření Lokality Leskava – levý i pravý břeh nad mostem Havránkova“ (Aquatis, 2020)
- Dokumentace pro územní řízení „Zvětšení retenční schopnosti pravého inundačního území Svatky v úseku Přízřenice-Modřice“ (Aquatis, 2021)
- Územní studie „Optimalizace řešení poldru Chrlice“ (Aquatis, 2017)
- „Modřice – protipovodňová opatření“ (Dopravoprojekt Brno, 2016)

Zahájení projektové přípravy se předpokládá v roce 2021.

Projekt svojí náplní spadá do **Operačního programu Životní prostředí**, prioritní osy 1 Zlepšování kvality vod a snižování rizika povodní, specifického cíle 1.3 Zajistit povodňovou ochranu intravilánu. Programové období, které vymezuje současně platné operační programy, končí letošním rokem a struktura a pravidla toho následujícího není ještě známa. Předpokládá se, že podpora tohoto druhu projektů bude zachována i nadále. Informace níže vycházejí z předpokladu, že se pravidla výrazně nezmění.

Výdaje na přípravu projektové dokumentace se předpokládají ve výši 79,6 mil. Kč.

Celkové výdaje se tedy odhadují na **1 947 mil. Kč**. **Způsobilé výdaje** byly odhadnuty na **1 230 mil. Kč**. **Nezpůsobilé výdaje** tvoří ta část výdajů, které přesahují limity stanovené operačním programem (na projektovou přípravu a výkupy pozemků). Podrobnější struktura výdajů bude uvedena v posouzení projektu, které bude zaměřeno na fyzickou realizaci. Podkladem pro něj bude podrobný položkový rozpočet vycházející z dokumentace pro provádění stavby.

Projekt by mohl získat **dotaci** ve výši 95 % ze způsobilých výdajů, tedy **1 168 mil. Kč**. Spolufinancování města Brno tedy činí **779 mil. Kč**.

Informační přehled o celkových výdajích projektu „Realizace protipovodňových opatření města Brna – etapa XXX“ (včetně DPH)		
Celkové výdaje projektu	1 947 004 180 Kč	100 %
Nezpůsobilé výdaje	717 317 329 Kč	37 %
Způsobilé výdaje	1 229 686 851 Kč	63 %
Výše dotace	1 168 202 508 Kč	60 %
Spolufinancování města Brna	778 801 672 Kč	40 %

Voleným orgánům města Brna je předloženo posouzení projektu „Realizace protipovodňových opatření města Brna – etapy XXXI – projektová dokumentace“ s návrhem na zařazení projektu do rozpočtu města Brna s rozpočtovými náklady ve výši 79,6 mil. Kč a termínem realizace do roku 2025

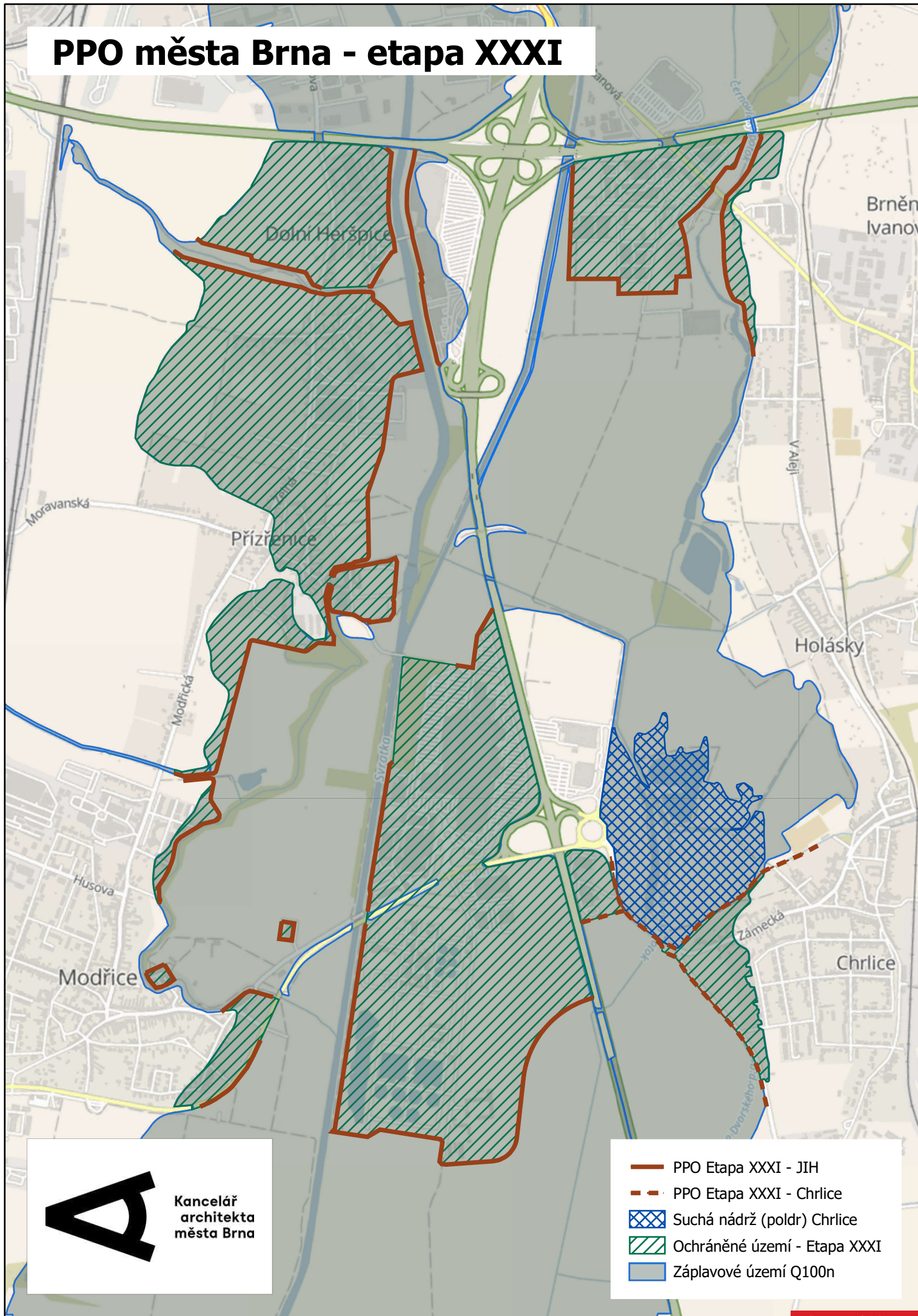
Nositelem projektu je Kancelář architekta města Brna, příspěvková organizace.

Stanoviska dotčených orgánů:

Finanční výbor projednal materiál dne 3. 11. 2021.

Materiál byl předložen Radě města Brna na schůzi č. R8/179, konané dne 3. 11. 2021.

PPO města Brna - etapa XXXI



A

Kancelář
architekta
města Brna

Rozpočtové opatření

v tis. Kč

Kapitálové výdaje - přesun								
ORJ	§	Položka	ÚZ	ORG	Věcná náplň	Upr. rozpočet k 22.10.2021	Úprava rozpočtu + -	Rozpočet po změně
5900	3639	6121		5099	Předprojektová příprava	1 683	-50	1 633
4100	3744	6121		5495	Realizace protipovodňových opatření města Brna – etapa XXXI – projektová dokumentace	0	50	50

Posouzení projektu se skládá z těchto částí:

1. Záměr projektu

- a) Obecné údaje
- b) Legislativní a strategický průmět, popis projektu
- c) Financování

2. Analýza dotačních příležitostí

PROJEKTOVÝ ZÁMĚR – část A.	
A .1. PŘEDKLADATEL	
1. Plný název předkladatele projektu:	Statutární město Brno, Dominikánské náměstí 1, 602 00 Brno
2. Právní statut:	statutární město (dle zákona č. 128/2000 Sb., o obcích)
A. 2. KONTAKTNÍ OSOBA A PARTNEŘI PROJEKTU	
1. Nositel projektu:	Kancelář architekta města Brna, příspěvková organizace
2. Jméno kontaktní osoby (nositele):	Ing. Radim Vítek, MSc
3. Adresa, telefon, mobil, e-mail, webová stránka kontaktní osoby:	Zelný trh 331/13, Brno 602 00 <div style="background-color: black; width: 150px; height: 15px; margin-top: 5px;"></div>
4. Přehled partnerů participujících na projektu:	
5. Adresa, telefon, mobil, e-mail, webová stránka partnerů na projektu:	
6. Způsob spolupráce partnerů na projektu:	
A. 3. VŠEOBECNÉ INFORMACE O PROJEKTU	
1. Název projektu:	Realizace protipovodňových opatření města Brna – etapa XXXI – projektová dokumentace
2. Umístění projektu:	Projekt je realizován na řece Svatce a Svitavě v k. ú. Dolní Heršpice, Přízřenice, Brněnské Ivanovice, Chrlice. Navrženými opatřeními dojde ke komplexní ochraně celého území od dálnice D1 jižně až po hranici katastrálního území města Modřice (cca Svatka ř.km 33,00 – 37,00; Svitava ř.km 0,00 – 2,65; Leskava ř.km 0,00 – 1,55).
3. Cíle projektu, jeho účel:	Hlavním cílem projektu je ochrana osob a majetku obyvatel města Brna před povodněmi , zatraktivnění dotčeného území a umožnění rozvoje v území. Díličí cíle: <ul style="list-style-type: none"> - zvýšení kapacity koryta řeky Svatky a Svitavy; - vytvoření tzv. kompenzačních opatření; - zvýšení úrovně protipovodňové ochrany přilehlého území; - revitalizace vodních toků; - realizace protipovodňové ochrany kanalizace; - vytvoření podmínek pro rekreaci a volnočasové aktivity obyvatel v těsné blízkosti řeky.
4. Výchozí stav:	Stávající koryta vodních toků jsou technicky upravena a nepřístupná. Při povodňových stavech není přilehlá zástavba dostatečným způsobem ochráněna před účinky povodní. Řešené území zahrnuje jak úseky se stávající zástavbou, které neumožní vybudování odsazených hrází, tak s volnější zástavbou, které umožní vybudování přírodně blízkých opatření.

5. Předpokládané výsledky projektu:

Výsledkem projektu budou realizovaná protipovodňová opatření s upravenými veřejnými prostranstvími:

- zkapacitnění koryta řeky Svratky a Svitavy formou snížení pravého i levého břehu do podoby průtočných berem a vybudování zemních hrází a protipovodňových zdí;
- doprovodná dopravní infrastruktura – cyklostezky a pěší stezky – umožní přístup návštěvníků k řece;
- doplnění městského mobiliáře;
- realizace vyvolaných přeložek inženýrských sítí;
- úpravy na kanalizačních výustích do řeky a protipovodňová ochrana kanalizace;
- kácení – nutné k realizaci záměru, provedeno pouze v nezbytně nutném rozsahu;
- náhradní výsadba dřevin vhodné druhové skladby.

6. Předpokládané dopady projektu:

Hlavní dopad realizace projektu bude na protipovodňovou ochranu zastavěných částí města a rozvojových ploch za předpokladu zachování maximální možné míry rozlivu v městské nivě.

Plán pro zvládání povodňových rizik, který je platný v současné době, definuje podél řeky Svratky a Svitavy plochy středního / vysokého ohrožení / nepřijatelného rizika. Zde jsou přípustné pouze stavby pro rekreaci a sport / je přípustná pouze zeleň a kde současně nesmí docházet k navyšování hodnoty majetku. **Realizací protipovodňových opatření bude tedy umožněn další rozvoj lokality.**

7. Cílové skupiny:

- Statutární město Brno;
- Město Modřice;
- Obyvatelé města Brna;
- Majitelé nemovitostí v dané lokalitě;
- Investoři.

PROJEKTOVÝ ZÁMĚR – část B.

B. 1. POPIS PROJEKTU

Přípravná fáze

- Zpracování prověřovací studie – předpoklad zahájení 2021
- Zpracování dokumentace pro společné řízení – předpoklad zahájení 2023

Realizační fáze (hlavní stavební celky):

- revitalizace v korytu řeky;
- ochranné protipovodňové hráze a zdi;
- průtočné bermy;
- komunikace pro pěší a cyklisty;
- přeložky inženýrských sítí;
- úpravy na kanalizačních výustí do řeky a protipovodňová ochrana kanalizace;
- kácení a náhradní výsadba;
- mobilní hrazení;
- mobiliář.

Provozní fáze

- údržba v korytu řeky – odstranění naplavenin, sedimentu;
- údržba berem;
- údržba cestní sítě, lávek vč. zimní údržby;
- údržba vodovodní a kanalizační sítě;
- údržba revitalizovaných ploch zeleně vč. náhradních výsadeb;
- údržba mobiliáře.

2. Časová náročnost projektu:

- projektová příprava 2021–2025
- podání žádosti o dotaci – je nutné získání stavebního povolení vč. nabytí právní moci a dále bude záležet na termínu vypsání výzvy;
- vlastní realizace – předpoklad v letech 2026–2030
- udržitelnosti projektu – 5 let po jeho ukončení

3. Indikátory:

Budou blíže upřesněny na základě projektové dokumentace.

4. Hrubý rozpočet na celou dobu trvání projektu:

Tento materiál je zaměřen na přípravu etapy XXXI. Výdaje na přípravu projektové dokumentace se předpokládají ve výši 79,6 mil. Kč.

Odhad celkových výdajů vychází ze schváleného investičního záměru pro tuto etapu, tedy 1 947 004 180 Kč včetně 21 % DPH; z toho:

- realizace: 1 619 348 000 Kč
- projektová dokumentace: 79 637 000 Kč
- nákup nemovitostí: 191 342 000 Kč
- TDI, BOZP: 56 677 180

Odhad projektových a celkových nákladů vychází ze studie „Přírodě blízka POP a revitalizace údolní nivy hlavních brněnských toků“ (Aquatix, 2015). Celkové náklady budou upřesněny po zpracování prověřovací studie, resp. projektové dokumentace.

B. 2. STRATEGICKÝ A LEGISLATIVNÍ PRŮMĚT

1. Soulad s hlavním strategickým dokumentem města #brno2050:

Projekt je primárně v souladu s hodnotou **Město efektivně hospodařící s vodou**, dílčím cílem B „Zvýšit protipovodňovou ochranu města v povodí Svatky a Svitavy vč. využití přírodě blízkých protipovodňových opatření“, s prioritou B1 „Realizovat a koordinovat protipovodňová opatření na hlavních vodních tocích“ a s opatřením B1.2 „Realizovat protipovodňová opatření dle zpracované etapizace z priorit a aktualizovat jejich harmonogram“.

Projekt se pojí také s hodnotou **Příroda ve městě** v rámci primárního cíle A „Vytvořit a chránit provázaný systém zelené a modré infrastruktury ve městě“. Zde je v souladu s dílčím cílem A „Revitalizovat stávající zeleň a navázat ji na biokoridory“ a s prioritou A1 „Propojit zelené plochy a parky podél přirozených koridorů využívaných k rekreaci a pěší nebo cyklistické dopravě (vodní toky, cyklostezky). V této hodnotě naplňuje také dílčí cíl C „Zvyšovat biodiverzitu ve městě“ a prioritou C1 „Zajistit vyšší podíl rozmanitých biologicky hodnotnějších ploch (vzrostlá zeleň, mokřady)“.

Dále je projekt v souladu s hodnotou **Kompaktní a vyvážené město**, s prioritou „Zabezpečit koncepční rozvoj Jižní čtvrti“ a s opatřením C2.6 „Zajistit respektování protipovodňových opatření“.

Soulad projektu nacházíme také s hodnotou **Architektonická tvář města**, a to v dílčím cíli A „Vytvářet atraktivní, kvalitní a inspirativní veřejná prostranství jako nedílnou součást stabilizovaných i rozvojových oblastí města“.

2. Soulad s odvětvovými koncepčními dokumenty MMB:

Projekt vychází z těchto dokumentů:

- Územně analytické podklady statutárního města Brna;
- Územní plán města Brna;
- Návrh územního plánu města Brna (2022);
- Městské standarty pro vodovodní síť (aktualizace 2010);
- Městské standarty pro kanalizační zařízení (aktualizace 2010);
- Investiční záměr „Realizace protipovodňových opatření města Brna – etapa XXX“ (srpen 2018);
- Generel odvodnění města Brna“ (2009);
- „Multikriteriální analýza“ (2009);
- Studie „Přírodě blízká protipovodňová opatření a revitalizace údolní nivy hlavních vodních toků“ (2015).

3. Soulad s územním plánem města Brna:

Tento projekt je v souladu s Územním plánem města Brna.

Veškeré stavební objekty jsou určeny pro funkci protipovodňové ochrany přírodě blízké. Související funkce staveb je zeleň, rekreace a liniové komunikace pro pěší a cyklo.

Veškeré liniové stavby pro pěší a cyklo leží ve vodních a vodohospodářských plochách a dále v plochách městské a krajinné zeleně.

4. Legislativní audit:

Pro úspěšnou realizaci projektu je nutné konzultovat všechny změny v rámci realizace se zprostředkujícím subjektem OPŽP (SFŽP). Stejně tak jako kontrola zadávacího řízení, a to před jeho zahájením, tak před i po podpisu smlouvy.

PROJEKTOVÝ ZÁMĚR – část C.**C. 1. FINANCOVÁNÍ****1. Rozpočet na celou dobu trvání projektu:**

Tento materiál je zaměřen na přípravu etapy XXX, výdaje na přípravu projektové dokumentace se předpokládají ve výši 79,6 mil. Kč.

Informační přehled o celkových výdajích (tedy vč. realizačních) vychází ze schváleného investičního záměru na tuto etapu.

fáze v Kč	Výdaje na projekt		Příjmy z projektu
	investiční	provozní	
přípravná	270 979 000 Kč		
realizační	1 676 025 180 Kč		
Provozní		10 000 000 Kč	0 Kč
Celkem	1 947 004 180 Kč	10 000 000 Kč	0 Kč

pozn.: bližší popis ročních provozních výdajů – viz kap. B.1 tohoto posouzení

2. Možnosti financování

Nelze podat žádost pouze na projektovou dokumentaci, je proto nutné posoudit financovatelnost celého projektu vč. realizace.

v Kč	Částka	%	Upřesnění
Vlastní zdroje			
Rozpočet města	778 801 672 Kč	40	Fond kofinancování projektů
Ostatní veřejné zdroje			
dotace EU	1 168 202 508 Kč	60	Operační program životní prostředí
Privátní zdroje			
jiné			
Celkem	1 947 004 180 Kč	100,0	

C. 2. OSTATNÍ INFORMACE**1. Majetkové poměry:**

Projekt je realizovaný na velkém množství pozemků, které jsou buď ve vlastnictví statutárního města Brna, nebo u nich proběhne výkup, případně bude uzavřen s majitelem pozemku smluvní vztah (v tuto fázi postačí souhlas s realizací projektu).

Práva k pozemkům a stavbám, potřebným pro uskutečnění veřejně prospěšných staveb na ochranu před povodněmi, lze podle § 55 zákona č. 254/2001 Sb., o vodách a o změně některých zákonů (vodní zákon), odejmout nebo omezit postupem podle zákona o vyvlastnění.

2. Synergie:

Jedná se o ucelenou etapu strategického projektu PPO na území města Brna.

3. Zajištění udržitelnosti projektu:

Po dobu 5 let po ukončení realizace projektu. Svěření do péče jednotlivých stavebních objektů je ještě v jednání.

Analýza dotačních příležitostí

Projekt **Realizace protipovodňových opatření města Brna – etapa XXX – projektová dokumentace** svojí náplní spadá do **Operačního programu Životní prostředí**, prioritní osy 1 Zlepšování kvality vod a snižování rizika povodní, specifického cíle 1.3 Zajistit povodňovou ochranu intravilánu. Zde jsou například podporovány projekty zaměřené na zvýšení kapacity koryta, úpravy nevhodného opevnění, umožnění povodňových rozlivů do nivních ploch (povodňové parky).

Programové období, které vymezuje současně platné operační programy, končí letošním rokem a struktura a pravidla toho následujícího není ještě známa. Předpokládá se, že podpora tohoto druhu projektů bude zachována i nadále. Informace níže vycházejí z předpokladu, že se pravidla nezmění, což zatím není jisté.

Rozpočet projektu

Tento materiál je zaměřen na přípravu etapy XXX, výdaje na přípravu projektové dokumentace se předpokládají ve výši 79,6 mil. Kč.

Celkové náklady se předpokládají ve výši **1 947 mil. Kč**. **Způsobilé výdaje** byly odhadnuty na **1 230 mil. Kč**. **Nezpůsobilé výdaje** tvoří ta část výdajů, které přesahují limity stanovené operačním programem (na projektovou přípravu a výkupy pozemků). Podobnější struktura výdajů bude uvedena v posouzení projektu, které bude zaměřeno na fyzickou realizaci. Podkladem pro něj bude podrobný položkový rozpočet vycházející z dokumentace pro provádění stavby.

Zdroje krytí projektu

Projekt by mohl získat **dotaci** ve výši 95 % ze způsobilých výdajů, tedy **1 168 mil. Kč**. Spolufinancování města Brno činí **779 mil. Kč**.

Informační přehled o celkových výdajích projektu „Realizace protipovodňových opatření města Brna – etapa XXX“ (včetně DPH)		
Celkové výdaje projektu	1 947 004 180 Kč	100 %
Nezpůsobilé výdaje	717 317 329 Kč	37 %
Způsobilé výdaje	1 229 686 851 Kč	63 %
Výše dotace	1 168 202 508 Kč	60 %
Spolufinancování města Brna	778 801 672 Kč	40 %