

Z8/33. zasedání Zastupitelstva města Brna  
konané dne 9.11.2021

## 25. Návrh na použití zdrojů Fondu mobility

### Anotace

Navrhuje se schválit využití zdrojů Fondu mobility pro rok 2022 na akce převážně navyšující parkovací místa ve městě Brně. V souvislosti s tím se navrhuje zařadit akce, které dosud nejsou zařazeny do závazného plánu kapitálových výdajů, do tohoto plánu. V případě schválení navrhovaného použití zdrojů Fondu mobility Zastupitelstvem města Brna se toto promítne v návrhu rozpočtu na rok 2022 schvalovaném Zastupitelstvem města Brna v prosinci 2021.

### Návrh usnesení

#### Zastupitelstvo města Brna

1. schvaluje použití zdrojů Fondu mobility ve výši:

- 4 000 tis. Kč na akci ORG 2139 „Parkovací místa Purkyňova“ na rok 2022
- 10 000 tis. Kč na akci ORG 2140 „Dětské dopravní hřiště Černovice“ na rok 2022
- 15 000 tis. Kč na akci ORG 2144 „Ulice Bakalovo nábřeží - úprava vnitrobloku“ na rok 2022
- 21 060 tis. Kč na akci ORG 2145 „Parkoviště na ulici Labská“ na rok 2022
- 14 820 tis. Kč na akci ORG 2146 „Parkoviště na ulici Kyjevská“ na rok 2022
- 3 800 tis. Kč na akci ORG 2147 „Parkoviště ul. Gabriely Preissové“ na rok 2022
- 14 900 tis. Kč na akci ORG 2272 „Řezáčova - parkoviště“ na rok 2022
- 2 000 tis. Kč na akci ORG 2282 „P+R Voroněž“ na rok 2022
- 2 274 tis. Kč na akci ORG 2284 „Ulice Veslařská - nové parkování K+R, úprava cyklostezky v k. ú. Pisárky“ na rok 2022

### Stanoviska

Rada města Brna materiál projednala na schůzi č. R8/179 konané dne 3. 11. 2021. Stanovisko bude sděleno.

Finanční výbor ZMB materiál projednal na svém zasedání konaném dne 3. 11. 2021. Stanovisko bude sděleno.

Podpis zpracovatele pro archivaci

**Zpracovatel**



**Spolupodepisovatel**



**Obsah materiálu**

Návrh usnesení	1 - 2
Obsah materiálu	3 - 3
Důvodová zpráva	4 - 4
Příloha (RMB FM návrhy 20211101.pdf)	5 - 17

## DŮVODOVÁ ZPRÁVA

V Zastupitelstvu města Brna č. Z7/41 konaném dne 4. září 2018 byl zřízen v souladu s ust. § 5 odst. 1 zákona č. 250/2000 Sb., o rozpočtových pravidlech územních rozpočtů, v platném znění, k 1.1.2019 účelový peněžní fond s názvem „Fond mobility“ a byl schválen Statut Fondu mobility. Aktualizace Statutu Fondu mobility byla schválena Zastupitelstvem města Brna na Z8/10 zasedání konaném dne 1. října 2019.

Dne 2. 11. 2021 se seje Komise Fondu mobility, které budou předloženy k projednání návrhy na použití zdrojů Fondu mobility v roce 2022. Stanovisko Komise Fondu mobility bude doplněno.

Navrženy na použití zdrojů Fondu mobility jsou následující projekty:

- Parkovací místa Purkyňova
- Dětské dopravní hřiště Černovice
- Ulice Bakalovo nábřeží – úprava vnitrobloku
- Parkoviště ulice Labská
- Parkoviště ulice Kyjevská
- Parkoviště Gabriely Preissové
- Řezáčova – parkoviště
- P+R Voroněž
- Ulice Veslařská – nové parkování K + R, úprava cyklostezky v k. ú. Pisárky

Bližší informace o těchto projektech včetně předpokládaných nákladů na jednotlivé projekty a návrhů na výši financování z Fondu mobility u jednotlivých projektů jsou uvedeny v příloze tohoto materiálu.

Finanční prostředky Fondu mobility získané převážně z oprávnění za rezidentní parkování, by měly být v souladu se statutem Fondu mobility použity na problematiku parkování (výstavbu parkovacích domů a ploch, parkovacích a odstavných stání, parkovišť typu P+R a další). Předložené investiční akce jsou zcela v souladu s vizí Fondu mobility.

V případě schválení navrhovaného použití zdrojů Fondu mobility Zastupitelstvem města Brna se toto promítne v návrhu rozpočtu na rok 2022 schvalovaném Zastupitelstvem města Brna v prosinci 2021.

Na základě návrhu na využití prostředků předkládáme materiál ke schválení.

## Návrhy na použití zdrojů Fondu mobility

ORG	FOND MOBILITY	Návrh rozpočtu 2022 v tis. Kč
2139	Parkovací místa Purkyňova	4 000
2140	Dětské dopravní hřiště Černovice	10 000
2144	Ulice Bakalovo nábřeží-úprava vnitrobloku	15 000
2145	Parkoviště na ulici Labská	21 060
2146	Parkoviště na ulici Kyjevská	14 820
2147	Parkoviště Gabriely Preissové	3 800
2272	Řezáčova – parkoviště	14 900
2282	P+R Voroněž	2 000
2284	Ulice Veslařská – nové parkování K+R, úprava cyklostezky v k. ú. Pisárky	2 274

### Projekt: Parkovací místa Purkyňova

Projekt řeší rozšíření parkovacích stání v městské části Královo Pole na ulici Purkyňova. Projektová dokumentace řeší návrh podélných parkovacích ploch na ul. Purkyňova. Návrh nemění šířkový profil stávající komunikace – ul. Purkyňova. Parkovací zálivy jsou navrženy v oblasti stávajícího zeleného pásu.

Současný stav infrastruktury se značnou poptávkou po parkovacích místech nemá dostatečné kapacity parkovacích míst. Návrh parkovacích míst umožní parkování 16 osobním vozidlům. Parkovací stání budou v režimu rezidentního parkování.

#### Celkové náklady na realizaci projektu:

Celkové předpokládané náklady na projekt v přípravné fázi: investice MČ

Celkové předpokládané náklady na projekt v realizační fázi: 4.000 tis. Kč včetně DPH

#### Částka, o kterou je z Fondu mobility žádáno:

Částka, o kterou je z Fondu mobility žádáno: 4.000 tis. Kč

#### Přílohy:





### **Projekt: Dětské dopravní hřiště Černovice**

V Brně jsou v současnosti tři dětská dopravní hřiště, která se nacházejí na západě Brna. Proto byla provedena vyhledávací studie nového dětského dopravního hřiště. Jako vhodná lokalita byla nalezena plocha před Novou Mosilanou v MČ Brno-Černovice. Dané hřiště bude sousedit s lesoparkem a bude se nacházet mimo obytnou zástavbu, ale v její blízkosti. Je zde dobrá dopravní obslužnost. Budova zázemí je navržena jako kontejnerová stavba s možnou realizací po částech s pochozí střešní terasou a extenzivní zelenou střechou. Součástí je vnitřní a venkovní učebna, šatna, toalety a sklad dopravních prostředků.

#### **Celkové náklady na realizaci projektu:**

Celkové předpokládané náklady na projekt: 11.000 tis. Kč včetně DPH

#### **Částka, o kterou je z Fondu mobility žádáno:**

Částka, o kterou je z Fondu mobility žádáno: 10.000 tis. Kč

Přílohy:



## Projekt: Ulice Bakalovo nábřeží-úprava vnitrobloku

Vnitroblok na ulici Bakalovo nábřeží vykazuje velké množství negativních aspektů, většina z nich se týká dopravy. Špatná organizace dopravy se projevuje zejména v ranních hodinách, kdy rodiče vozí děti do místní ZŠ. Nevyhovující je také řešení dopravy v klidu, kdy jsou pro parkování využívány i plochy mimo vyhrazená místa. To vše má negativní vliv na vnímání kvality veřejného prostoru.

Úpravou dojde k legalizaci parkovacích míst, což přinese pohodlnější a bezpečnější využití prostoru vnitrobloku a zároveň zachová současné prostorové uspořádání ploch.

Celkem 72 parkovacích míst (z toho 4 místa pro OZP, 2 místa pro motocykly).

### Celkové náklady na realizaci projektu:

Celkové předpokládané náklady na projekt celkem: 18.118 tis. Kč včetně DPH

### Částka, o kterou je z Fondu mobility žádáno:

Částka, o kterou je z Fondu mobility žádáno: 15.000 tis. Kč

### Přílohy:







## **Projekt: Parkoviště na ulici Labská**

Městská část Brno-Starý Lískovec se potýká s nedostatkem parkovacích stání již dlouhodobě. V dané lokalitě je poptávka po parkovacích stáních zvýšena i návštěvníky města, kteří při své cestě do Brna této oblasti využívají k odstavení vozidla a následným přestupem na MHD. Poptávka po parkovacích místech bude zvýšena i realizací dalších oblastí s rezidentním parkováním v Brně. Navržené parkoviště má kapacitu 126 parkovacích stání včetně 6 míst pro ZTP.

Součástí investice je i vybudování veřejného osvětlení a napojení parkoviště chodníky ke stávajícím přístupovým chodníkům ve směru zastávky MHD a zároveň k přilehlé bytové výstavbě.

### **Celkové náklady na realizaci projektu:**

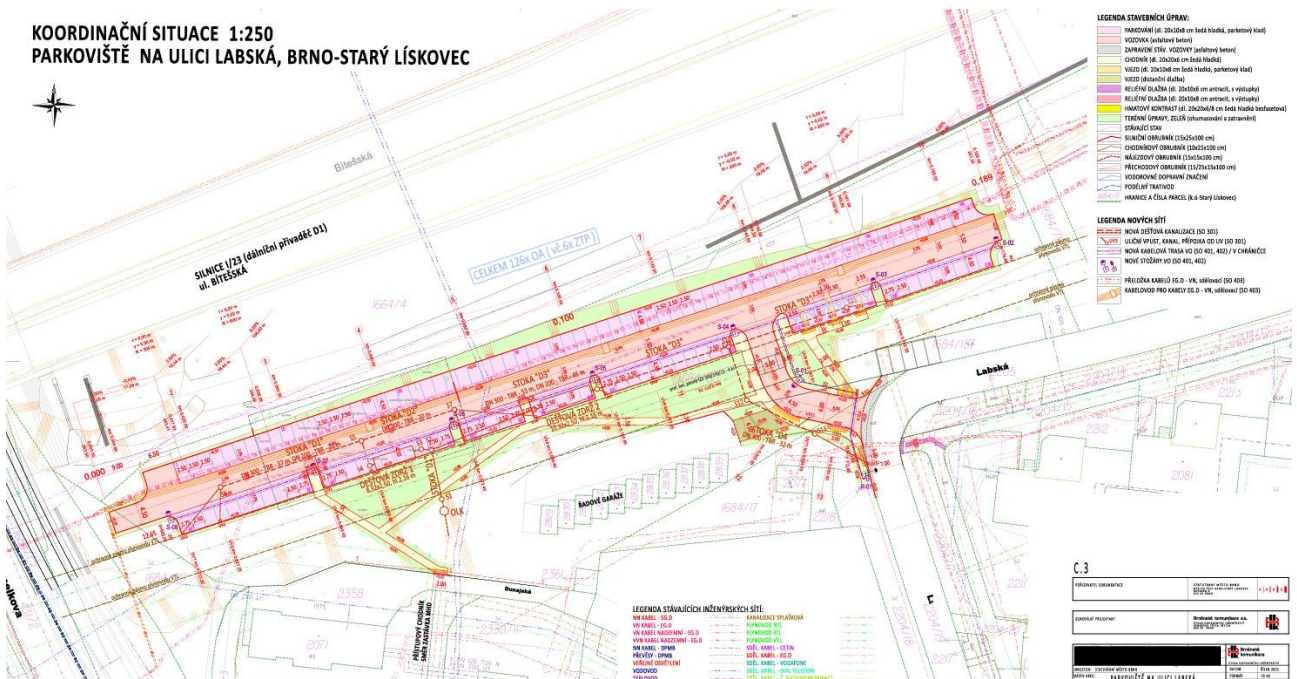
Celkové předpokládané náklady na projekt celkem: 21.060 tis. Kč vč. DPH

### **Částka, o kterou je z Fondu mobility žádáno:**

Částka, o kterou je z Fondu mobility žádáno: 21.060 tis. Kč

**Přílohy:**

**KOORDINAČNÍ SITUACE 1:250  
PARKOVIŠTĚ NA ULICI LABSKÁ, BRNO-STARÝ LÍSKOVEC**



## Projekt: Parkoviště na ulici Kyjevská

Městská část Brno-Starý Lískovec se potýká s nedostatkem parkovacích stání již dlouhodobě. V dané lokalitě je poptávka po parkovacích stáních zvýšena i návštěvníky města, kteří při své cestě do Brna této oblasti využívají k odstavení vozidla a následným přestupem na MHD. Poptávka po parkovacích místech bude zvýšena i realizací dalších oblastí s rezidentním parkováním v Brně. Navržené parkoviště má kapacitu 133 parkovacích stání včetně 6 míst pro ZTP.

Součástí investice je i vybudování veřejného osvětlení a napojení parkoviště chodníky ke stávajícím přístupovým chodníkům ve směru zastávky MHD a zároveň k přílehlé bytové výstavbě.

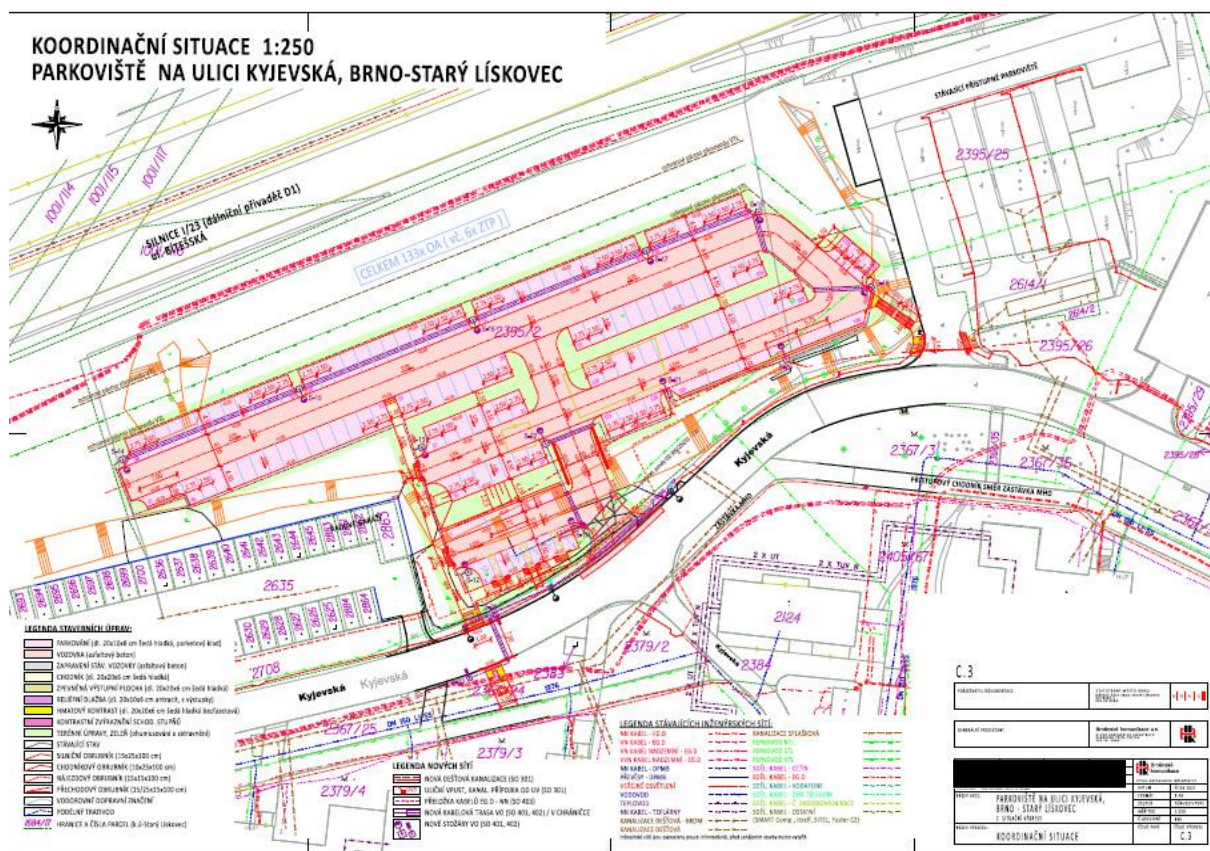
### Celkové náklady na realizaci projektu:

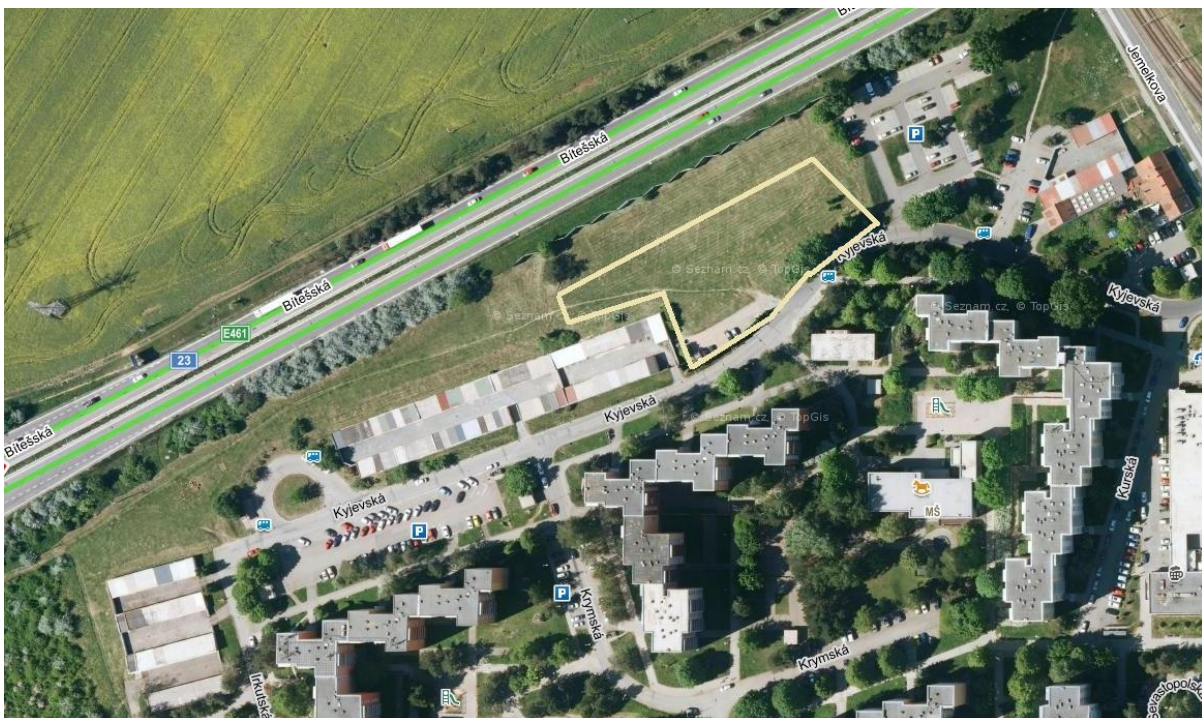
Celkové předpokládané náklady na projekt celkem: 14.820 tis. Kč vč. DPH

### Částka, o kterou je z Fondu mobility žádáno:

Částka, o kterou je z Fondu mobility žádáno: 14.820 tis. Kč

### Přílohy:





### **Projekt: Parkoviště Gabriely Preissové**

Zamýšlené nové parkovací stání se nachází na ul. Gabriely Preissové a na ul. Sabinova v katastru MČ Brno-Žabovřesky. Jedná se o zastavěnou oblast, kde jsou maximálně zastoupeny plochy určené k bydlení a chybí možnost parkování. V blízkosti navrhovaných parkovacích ploch pro parkování se nachází mateřská škola, která má vstup do objektu z obou těchto ulic. Z dopravního hlediska je oblast vyznačena jako Zóna 30 s jednosměrným provozem v ul. G. Preissové a obousměrným provozem ul. Sabinova, která je ulicí slepou. Vybudováním nových parkovacích míst se sníží poptávka po parkovacích místech v této lokalitě. Součástí parkovací plochy bude i parkovací stání pro dvě vozidla přepravující pohybově postižené.

Využití a obslužnost tohoto území se nemění, dojde pouze k navýšení legálních ploch pro dopravu v klidu. Parkoviště ulice Gabriely Preissové vznikne 14 parkovacích stání (z toho 1 místo pro OZP). Parkoviště ulice Sabinova vznikne 9 parkovacích míst (z toho 1 pro OZP).

### **Celkové náklady na realizaci projektu:**

Celkové předpokládané náklady na projekt celkem: 3.896 tis. Kč včetně DPH

### **Částka, o kterou je z Fondu mobility žádáno:**

Částka, o kterou je z Fondu mobility žádáno: 3.800 tis. Kč

## Příloha:



### Projekt Řezáčova – parkoviště

V nové bytové zástavbě v severní části MČ Brno-Komín je trvalý nedostatek parkovacích míst. Prodloužením trolejbusové trati linky č. 36 byla opuštěna původní trolejbusová smyčka, která vytvářela malý kruhový objezd bez většího významu. Jeho zrušením tak vznikla možnost rozšířit kapacitu přilehlého parkoviště z původních cca 34 parkovacích míst na 62 parkovacích míst včetně 4 parkovacích míst pro imobilní občany.

#### **Celkové náklady na realizaci projektu:**

Celkové předpokládané náklady na projekt celkem: 15.200 tis. Kč včetně DPH

#### **Částka, o kterou je z Fondu mobility žádáno:**

Částka, o kterou je z Fondu mobility žádáno: 14.900 tis. Kč včetně DPH

**Příloha:**



### **Projekt: P+R Voroněž**

Projekt „P + R Voroněž“ řeší vybudování nových závorových systémů (SO 411 a SO 412) pro tři parkoviště na ulici Křížkovského ve městě Brně. SO 411 – ZÁVOROVÝ SYSTÉM VORONĚŽ 2 řeší závorový systém parkoviště pro osobní automobily přiléhající k hotelu Voroněž II a dále řeší úpravu vodorovného a svislého dopravního značení a zavedení části stání do rezidentního parkování. SO 412 – ZÁVOROVÝ SYSTÉM BVV 4. BRÁNA řeší závorový systém pro parkoviště pro osobní automobily a parkoviště pro autobusy naproti 4. bráně BVV na ulici Křížkovského.

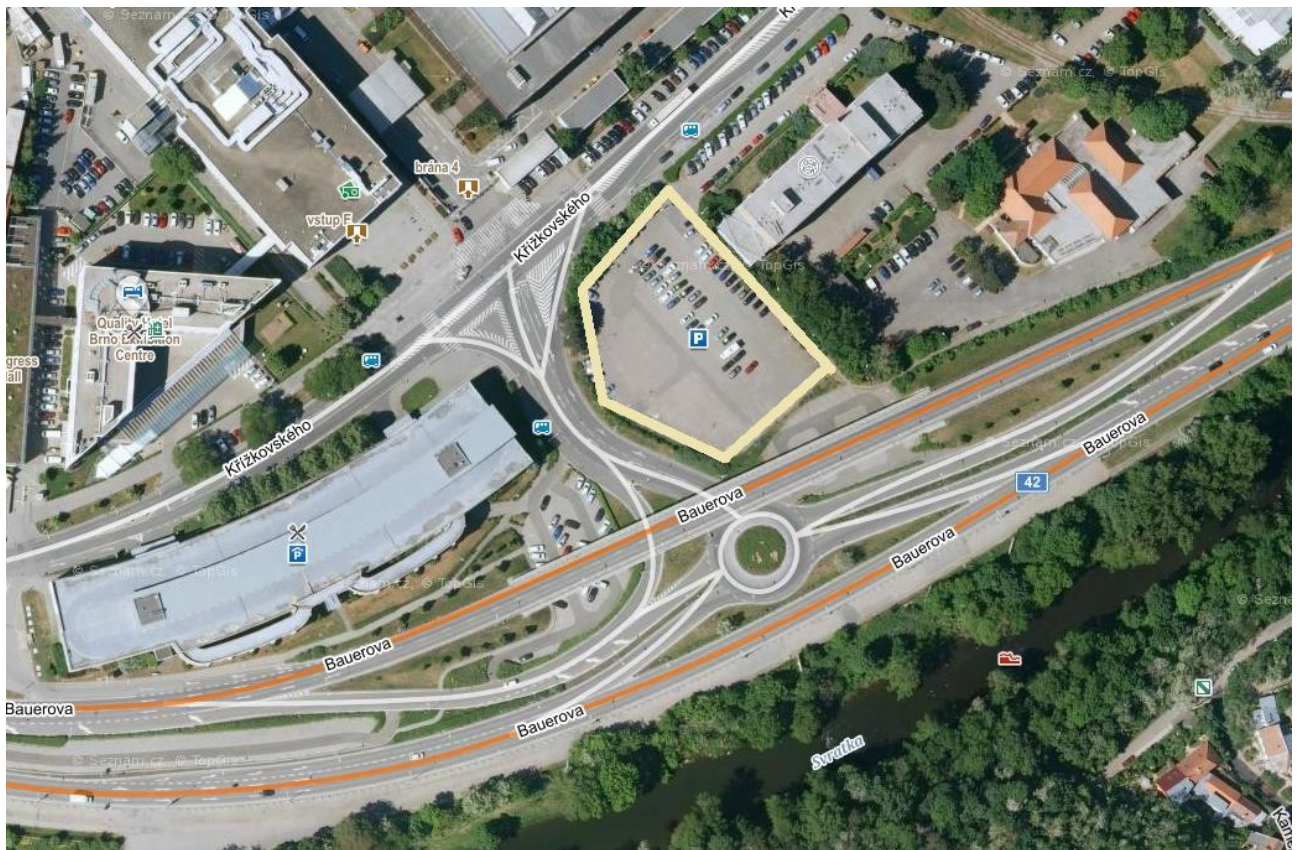
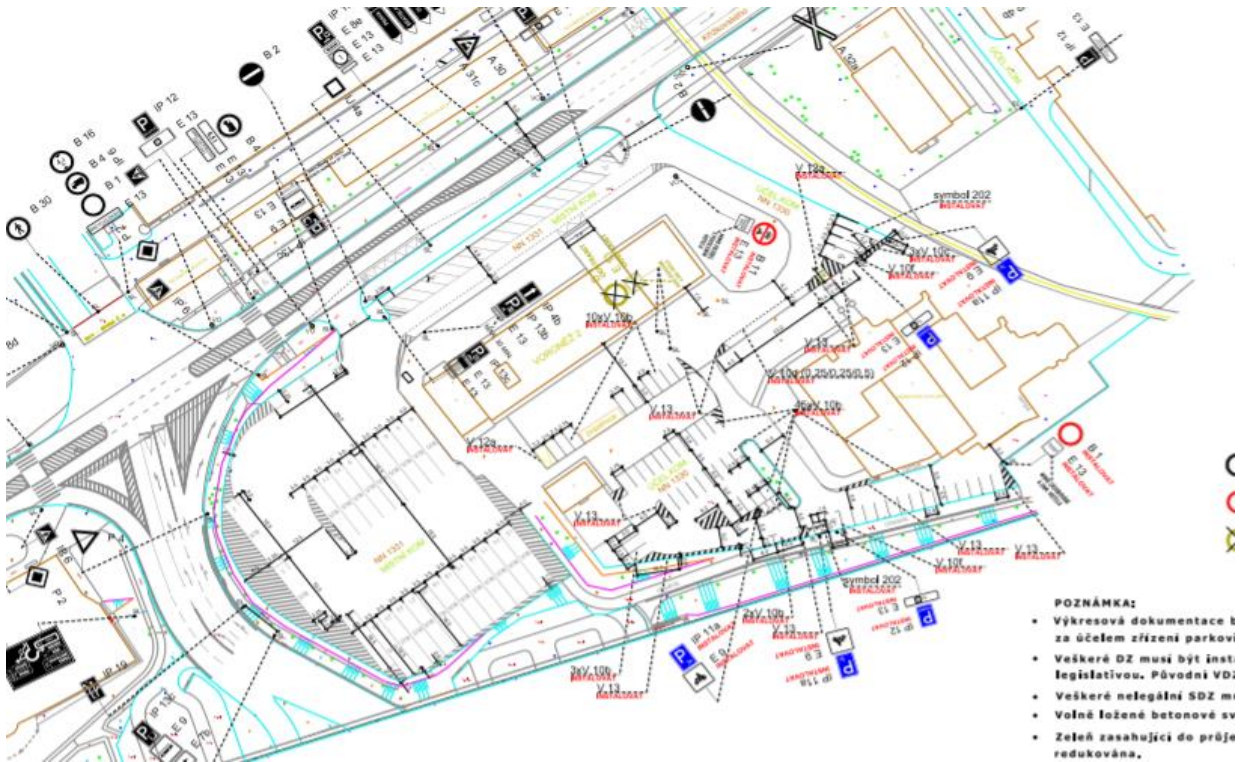
### **Celkové náklady na realizaci projektu:**

Celkové předpokládané náklady na projekt v realizační fázi: 8.904 tis. Kč včetně DPH

### **Částka, o kterou je z Fondu mobility žádáno:**

Částka, o kterou je z Fondu mobility žádáno: 2.000 tis. Kč

## Přílohy:



## Projekt: Ulice Veslařská – nové parkování K + R, úprava cyklostezky v k. ú. Pisárky

Projekt je situován na ulici Veslařská v intravilánu městské části Brno-Jundrov. Ulice Veslařská je místní komunikace o šířce 7 metrů. Podél komunikace vede cyklostezka, která se v místě přechodu pro chodce odklání směrem k řece Svatce. Účelem stavby je vybudování nových míst K+R a přemístění přechodu pro chodce ke zvýšení komfortu a bezpečnosti dětí navštěvujících ZŠ a MŠ.

### Celkové náklady na realizaci projektu:

Celkové předpokládané náklady na projekt celkem: 2.700 tis. Kč včetně DPH

### Částka, o kterou je z Fondu mobility žádáno:

Částka, o kterou je z Fondu mobility žádáno: 2.274 tis. Kč

### Přílohy:





