

Z8/38. zasedání Zastupitelstva města Brna
konané dne 17.5.2022

17. Koncepce obecního školství ve městě Brně do roku 2030

Anotace

Materiál se zabývá Koncepcí obecního školství ve městě Brně do roku 2030.

Návrh usnesení

Zastupitelstvo města Brna

1. **schvaluje** Koncepci obecního školství ve městě Brně do roku 2030.

Stanoviska

Materiál byl projednán v Radě města Brna dne 11.5.2022. Stanovisko bude sděleno.

Podpis zpracovatele pro archivaci

Zpracovatel

Elektronicky podepsáno

PhDr. Petr Hruška MBA

vedoucí odboru - Odbor školství a mládeže

9.5.2022 v 13:07

Garance správnosti, zákonnosti materiálu

Spolupodepisovatel

Elektronicky podepsáno

Ing. Aleš Doležel, vz. Ing. Martin Vaněček

vedoucí úseku - Úsek 1. náměstka primátorky

9.5.2022 v 13:49

Obsah materiálu

Návrh usnesení	1 - 1
Obsah materiálu	2 - 2
Důvodová zpráva	3 - 3
Informační dokument (-Koncepce obecního školství ve městě Brně do roku 2030.pdf)	4 - 103

Důvodová zpráva

Odbor školství a mládeže Magistrátu města Brna předkládá Koncepti **obecního školství ve městě Brně do roku 2030**. Na zpracování materiálu se podíleli pracovníci OŠML a externí odborníci v oblasti vzdělávání.

Jako konzultanti a oponenti se do tvorby Koncepte zapojili:

- Mgr. Ivana Přichystalová, ředitelka Jihomoravského inspektorátu České školní inspekce, konzultantka pro oblast základního vzdělávání,
- PhDr. Irena Borkovcová, MBA, Česká školní inspekce, konzultantka pro oblast předškolního vzdělávání,
- doc. PhDr. Věra Vojtová, Ph.D., Masarykova univerzita, konzultantka pro oblast práce s dětmi a žáky se speciálními vzdělávacími potřebami,
- Mgr. Jaroslav Suchý, člen Rady města Brna pro školství a sport,
- Ing. Aleš Doležel, vedoucí úseku 1. náměstka primátorky.

Návrh Konceptu se skládá ze tří částí.

První část – Analytická část hodnotí naplnění jednotlivých cílů a opatření předešlé Konceptu obecního školství a zároveň popisuje současný stav relevantních oblastí vzdělávání dětí a žáků do 15 let včetně dopadu pandemie Covid-19 na oblast vzdělávání.

Druhá část – Strategická část řeší rozvoj vzdělávání ve městě Brně v následujícím období, zejména vznik nových mateřských a základních škol v rozvojových lokalitách města Brna, založení první střední školy, jejímž zřizovatelem je statutární město Brno. Strategická část dále stanovuje cíle a priority pro rozvoj obecních škol v nejbližších letech, s ohledem např. na zkušenosti s distančním vzděláváním, které je spojeno s využíváním ICT nástrojů a metod. V souvislosti s tím Strategická část akcentuje nutnost rozvoje digitálních kompetencí a současně profesních a osobnostních kompetencí pedagogických pracovníků, ale zároveň i zlepšováním jejich pracovních podmínek.

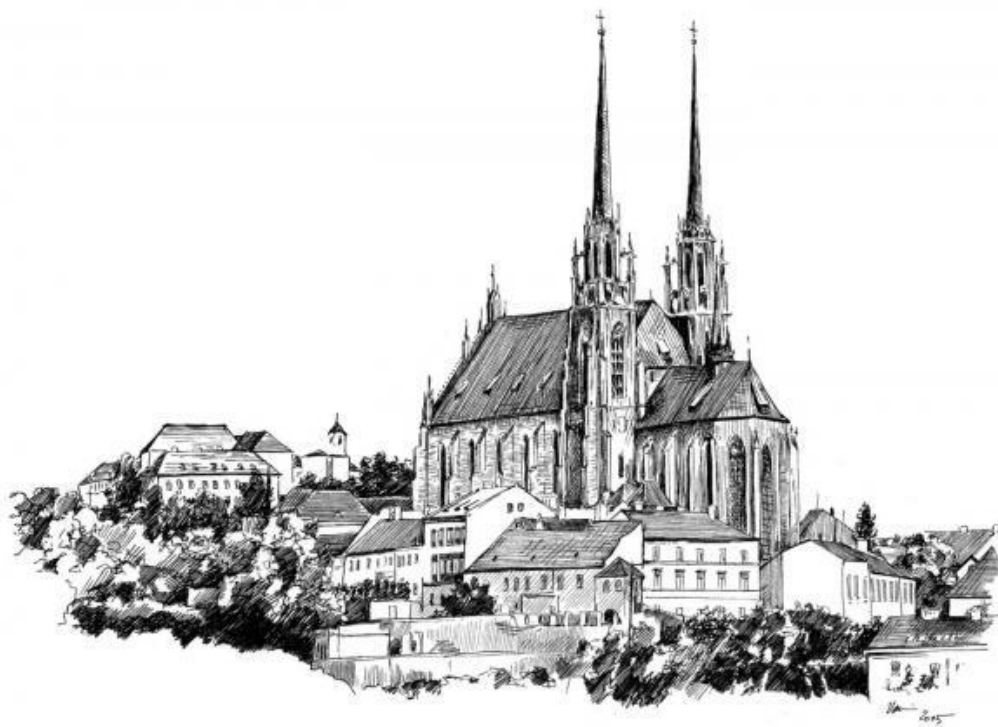
Třetí část – Řízení realizace Konceptu se zabývá začleněním oblasti školství v systému statutárního města Brna, vazbami Konceptu na rozpočet města Brna, systémem nastavení komunikace se školami zřizovanými SMB a školami zřizovanými městskými částmi a riziky realizace Konceptu.

Materiál byl projednán v Komisi výchovy a vzdělávání RMB dne 9. 5. 2022. Její stanovisko bude sděleno.

Materiál byl projednán na schůzi Rady města Brna konané dne 11.5.2022. Její stanovisko bude sděleno.

ODBOR ŠKOLSTVÍ A MLÁDEŽE
MAGISTRÁTU MĚSTA BRNA

Koncepce obecního školství ve městě Brně do roku 2030



BRNO

květen 2022

Cílem vzdělání a moudrosti je, aby člověk viděl před sebou jasnou cestu života, po ní opatrně vykročoval, pamatoval na minulost, znal přítomnost a předvídal budoucnost.

Jan Amos Komenský

AUTORSKÝ KOLEKTIV

Zaměstnanci OŠML

Externí konzultanti

Mgr. Jaroslav Suchý, člen Rady města Brna pro školství a sport

Obsah

ÚVOD.....	5
I. ANALYTICKÁ ČÁST	8
1 ANALÝZA SOUČASNÉHO STAVU VZDĚLÁVÁNÍ V RELEVANTNÍCH OBLASTECH 9	
1.1 Předškolní a základní vzdělávání ve městě Brně.....	9
1.2 Zkvalitnění a modernizace vzdělávání	14
2 DEMOGRAFIE.....	32
2.1 Demografická analýza	32
II. STRATEGICKÁ ČÁST.....	39
3 PŘEHLED EXISTUJÍCÍCH STRATEGICKÝCH ZÁMĚRŮ A DOKUMENTŮ SOUVISEJÍCÍCH S OBECNÍM ŠKOLSTVÍM VE MĚSTĚ BRNĚ.....	39
3.1 Strategie na národní úrovni	39
3.2 Strategie na území Jihomoravského kraje	39
3.3 Strategie na území statutárního města Brna.....	41
4 ROZVOJ OBECNÍHO ŠKOLSTVÍ VE MĚSTĚ BRNĚ DO ROKU 2030	43
4.1 Priority rozvoje vzdělávání ve městě Brně	43
4.2 Východiska pro rozvoj vybraných oblastí obecního školství.....	48
5 INVESTIČNÍ POTŘEBY V OBLASTECH VZDĚLÁVÁNÍ VE MĚSTĚ BRNĚ	56
5.1 Investiční potřeby předškolního a základního vzdělávání	56
5.2 Pasportizace.....	56
5.3 Rozvojové lokality.....	57
6 MECHANISMY ŘÍZENÍ A RIZIKA KONCEPCE	81
6.1 Řízení a realizace koncepce.....	81
6.2 Rizika realizace koncepce	83
6.3 Monitoring	84
ZÁVĚR	85
SEZNAM PŘÍLOH	88
SEZNAM ZDROJŮ	96
SEZNAM ZKRATEK.....	98

ÚVOD

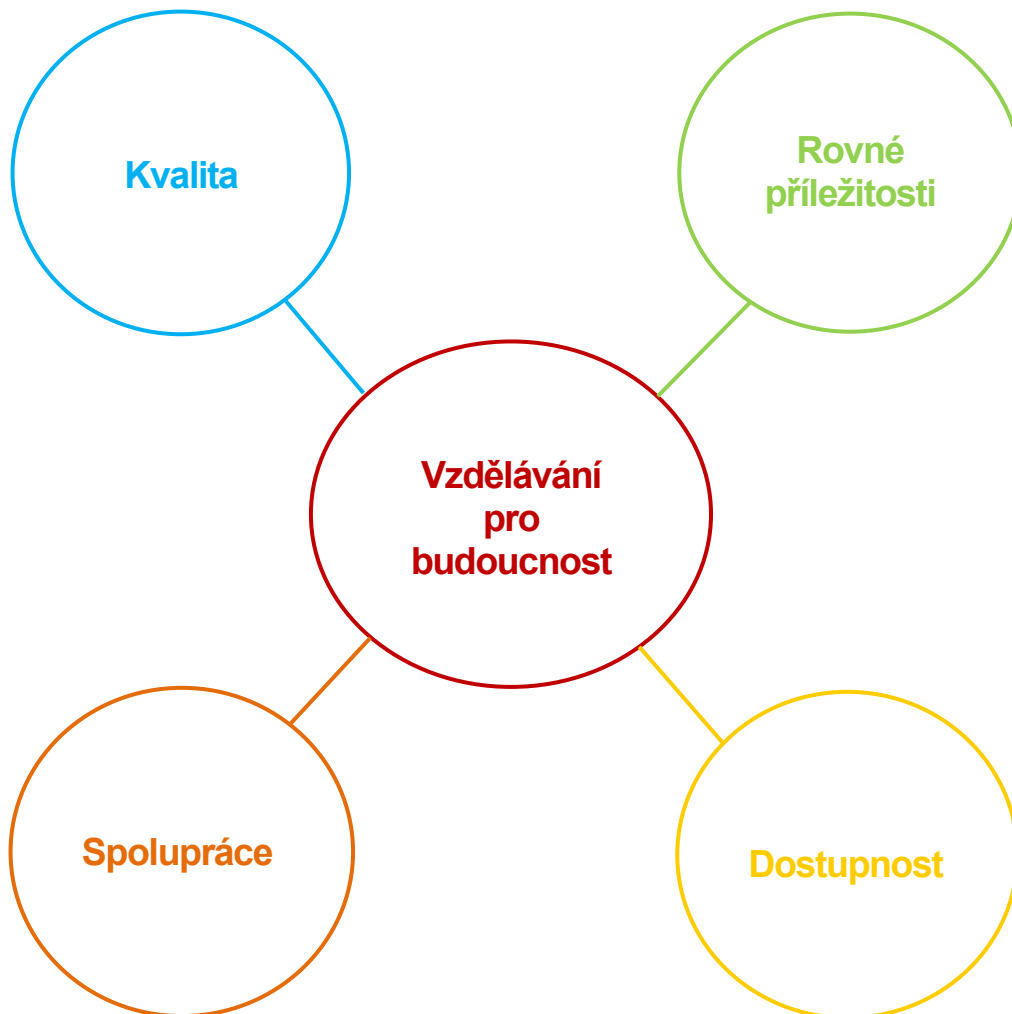
Pro město Brno je oblast školství stálou výzvou. Soustavně podporuje školy v jejich rozvoji a ve zlepšování kvality jejich činnosti. Mezi Odborem školství a mládeže Magistrátu města Brna, zřizovateli, řediteli škol i učiteli je dlouhodobě nastavena vzájemná aktivní spolupráce. Tato **Koncepce obecního školství ve městě Brně do roku 2030** (dále jen Koncepce 2030) stanovuje priority pro další období včetně konkrétních opatření, jejichž realizací mohou jednotliví aktéři podílející se na vzdělávání i nadále přispívat k ucelenému systému rozvoje školství ve městě Brně a ke zvyšování jeho kvality. Navrhovaná Koncepce 2030 je vytvořena v souladu s ostatními strategickými dokumenty města, kraje i státu. Definuje potřebu investic do vzdělávání dostupného všem dětem v mateřských školách a žákům v základních školách budováním nových kapacit zejména v rozvojových lokalitách města. Vzhledem k potřebám dnešní doby, které reagují na rychle přicházející společenské, technologické, ekonomické a kulturní změny, obsahuje priority zaměřené na rozvoj vybraných kompetencí dětí a žáků (čtenářskou a matematickou gramotnost a pregramotnost, digitální gramotnost, přírodní vědy a polytechnické vzdělávání, prosociální a občanské kompetence, komunikaci v cizím jazyce apod.) Klíčovým předpokladem efektivního vzdělávání dětí a žáků jsou učitelé. Proto také věnuje velkou pozornost rozvoji profesních a osobních kompetencí pedagogických pracovníků (včetně rozvoje digitálních kompetencí) a zlepšování jejich pracovních podmínek. V oblasti rovného přístupu ke vzdělávání se zaměřuje na podporu dětí a žáků ohrožených školním neúspěchem, na prevenci a podporu předcházení vylučování dětí a žáků a na podporu talentovaných dětí a žáků. Koncepce 2030 směřuje nejen ke zvyšování kvality počátečního vzdělávání, ale také středního vzdělávání s ohledem na to, že se město Brno stalo zřizovatelem středních škol. Koncepce 2030 dále směřuje k podpoře neformálního a zájmového vzdělávání, kariérového poradenství a kvalitní spolupráce školy s rodinou. Jejím cílem je, aby byl v maximální možné míře podporován rozvoj každého jednotlivého dítěte a žáka, jejich úspěšnost v dalším vzdělávání a v budoucnosti i úspěšnost v uplatnění na trhu práce a kvalita života v dospělosti.

VIZE: Vzdělávání pro budoucnost

Budujeme kvalitní školství, které reaguje na trendy ve společnosti a dobře připravuje žáky na jejich další profesní a osobní život. Vedeme děti a žáky k aktivnímu poznávání, tvořivosti, kritickému myšlení a k rozvoji jejich základních kompetencí včetně digitální. Podporujeme osobnostní potenciál každého dítěte a žáka. Žáci i učitelé spolupracují v příznivém školním klimatu a žáci chodí do školy rádi. Ředitelé škol poskytují učitelům kvalitní pedagogické vedení. Učitelé se aktivně podílejí na chodu školy, cíleně rozvíjejí své profesní kompetence, využívají moderní metody vzdělávání a úzce spolupracují s rodiči dětí a žáků.

Město partnersky podporuje činnost jednotlivých škol. Dokáže efektivně reagovat na krizové situace a podpořit školy při realizaci krizových plánů a opatření. Zajišťuje dostatek kapacit a moderní prostředí pro vzdělávání a napomáhá vytvářet rovné příležitosti ke vzdělávání všem dětem a žákům.

Priority pro Brno



- **Dostupnost vzdělávání, zajištění podporujících podmínek a moderního prostředí pro vzdělávání**
- **Kvalita vzdělávání, rozvoj profesních kompetencí a motivace pedagogických pracovníků**
- **Rovné příležitosti ke vzdělávání, individuální a motivující přístup k rozvoji kompetencí dětí a žáků**
- **Spolupráce aktérů při vzdělávání**

I. ANALYTICKÁ ČÁST

Naplňování jednotlivých cílů a opatření minulé Koncepce monitoroval odbor školství prostřednictvím výročních zpráv jednotlivých obecních škol. Shrnující informace byly začleněny do výročních zpráv Odboru školství, mládeže a tělovýchovy MMB.

Opatření, která byla průběžně plněna, jsou popsána dále v této kapitole.

Vzhledem ke změnám, které v oblasti vzdělávání vč. školské legislativy v období 2014–2020 proběhly, podmínkám a situaci ve městě Brně nebylo možné některá opatření z minulé Koncepce naplnit, proto nebylo jejich plnění sledováno.

Dále je nezbytné zmínit, že v roce 2020 a 2021 výrazně ovlivnila mnoho oblastí života společnosti pandemie Covid-19. Výjimkou nezůstala ani oblast vzdělávání, která se musela velmi rychle přizpůsobit nastalé situaci.

Ke dni 1. 1. 2021 došlo v rámci Magistrátu města Brna k organizační změně. Stávající Odbor školství, mládeže a tělovýchovy byl rozdělen na dva nové útvary, Odbor školství a mládeže (OŠML) a Odbor sportu (OS).

1 ANALÝZA SOUČASNÉHO STAVU VZDĚLÁVÁNÍ V RELEVANTNÍCH OBLASTECH

1.1 Předškolní a základní vzdělávání ve městě Brně

1.1.1 Předškolní vzdělávání

Na území města Brna je do rejstříku škol a školských zařízení zařazeno celkem 137 mateřských škol v působnosti města a jeho městských částí. Tři z nich jsou přímo zřízeny statutárním městem Brnem: Mateřská škola Brno, Štolcova 51, Mateřská škola Brno, Veslařská 256 a mateřská škola, která je součástí Waldorfské školy Brno - střední školy, základní školy a mateřské školy. Zřizovateli ostatních jsou jednotlivé městské části. Všechny tři výše uvedené školy jsou spádové pro celé území města. Mateřská škola Brno, Štolcova 51 a Mateřská škola Brno, Veslařská 256 mají prodloužený provoz do 18 hodin, Waldorfská škola Brno – střední škola, základní škola a mateřská škola, Plovdivská 8 uplatňuje principy waldorfské pedagogiky.

Od roku 2011 probíhá na území města elektronická podpora zápisu dětí do MŠ, což výrazně napomáhá efektivnímu průběhu zápisu. S novelou školského zákona, která stanovila přesný termín zápisu každoročně v období od 2. do 16. 5., probíhá vydávání přihlášek do MŠ ve městě Brně celý duben, jejich sběr pak v prvních květnových dnech.

V mateřských školách, které v rámci přijímacího řízení obdrží vyšší počet přihlášek, než je jejich kapacita, probíhá od roku 2018 losování (zpravidla ve věkové kategorii tříletých dětí), které je v souladu s doporučením kanceláře Veřejného ochránce práv..

Od roku 2011 je rodičovské veřejnosti k dispozici webová stránka Zápis do MŠ – elektronická podpora přijímání dětí do mateřských škol ve městě Brně, jejímž cílem je zajištění transparentnosti přijímání dětí do MŠ, poskytnutí online informací rodičům o umístění jejich dítěte v seznamech žádostí do MŠ, zjednodušení administrace ředitelkám MŠ a zároveň poskytnutí zpětné vazby městu, zřizovatelům a dalším spolupracujícím institucím.

Stránky se v průběhu let postupně zkvalitňují nejen technicky, ale především obsahově, a to zejména v souvislosti se změnami školské legislativy – zavedení spádových obvodů mateřských škol, přednostní přijímání dětí od tří let věku apod. OŠML v období vydávání přihlášek do mateřských a základních škol nabízí rodičům možnost vygenerování a následného tisku formuláře přihlášky.

Hodnocení kvality vzdělávání v mateřských školách

Externí hodnocení kvality vzdělávání provádí pravidelně Česká školní inspekce v souladu s § 174 odst. 2 písm. b) zákona č. 561/2004 Sb., o předškolním, základním, středním, vyšším odborném a jiném vzdělávání (školský zákon), ve znění pozdějších předpisů. ČŠI se zaměřuje především na hodnocení podmínek, průběhu a výsledků vzdělávání poskytovaného mateřskou školou, dále na zjišťování a hodnocení naplňování školního vzdělávacího programu a jeho souladu s právními předpisy a rámcovým vzdělávacím programem podle § 174 odst. 2 písm. c) školského zákona. Zřizovatelé škol mají výstupy z inspekční činnosti v jednotlivých školách k dispozici a využívají je zejména v rámci hodnocení škol zřizovatelem.

Začátkem roku 2022 uskutečnil OŠML v rámci projektu „Místní akční plán rozvoje vzdělávání ve městě Brně II“ (dále jen MAP II) dotazníkové šetření, které bylo zaměřeno na zpětnou vazbu mateřských škol v několika vybraných oblastech týkajících se kvality podmínek, průběhu i výsledků vzdělávání. Zaměřilo se též na aktuální potřeby mateřských škol. Byly do něj zapojeny všechny mateřské školy zřizované statutárním městem Brnem a jeho městskými částmi.

Vzdělávání učitelů

Semináře konané v rámci projektu MAP II byly ze strany MŠ velmi pozitivně hodnoceny. Svědčí o tom více jak 80% účast všech škol a hodnocení seminářů jako přínosné pro jejich praxi. Oceňována je možnost vzájemného sdílení příkladů inspirativní praxe a vzájemného sdílení zkušeností. Žádáno je tzv. „vzdělávání pro sborovny“.

Podpora přechodu dětí z předškolního do základního vzdělávání

Četnou aktivitou většiny MŠ je návštěva dětí z MŠ v ZŠ. Děti se tak mohou seznámit s prostředím, které budou v budoucnu navštěvovat. Přibližně polovina škol organizuje nebo plánuje také společné akce žáků ZŠ a dětí z MŠ, oblíbené jsou kulturní a sportovní akce či tvořivé dílny. Polovina škol také organizuje či plánuje schůzky zákonných zástupců s učiteli ZŠ, kteří jim mohou svoji školu podrobně představit a odpovědět na otázky, které je zajímají. MŠ také často pořádají pro rodiče dětí předškolního věku přednášky s odborníky. Dvě třetiny MŠ nabízí pro děti v posledním roce před zahájením povinné školní docházky edukativně stimulační skupiny buď konané v MŠ, nebo v ZŠ při úzké spolupráci s MŠ, pro zbývající třetinu je tato podpora dětí při přechodu do ZŠ výzvou. Ke zlepšování spolupráce dochází v některých městských částech v oblasti spoluúčasti učitelů MŠ na zápisu do ZŠ. Vzdělávání pedagogů je třeba i nadále zaměřovat na dovednosti týkající se včasné identifikace případných problémů dětí souvisejících se školní zralostí a připraveností.

Pedagogická diagnostika a individualizace vzdělávání

Většina mateřských škol různým způsobem a v různé kvalitě sleduje a vyhodnocuje úspěšnost dětí při naplňování cílů vzdělávání definovaných ve svém školním vzdělávacím programu. Zvýšil se počet MŠ, které začaly vyhodnocovat pokroky dětí v oblasti sociální a emoční zralosti a čtenářské a matematické gramotnosti. Tři čtvrtiny škol vyhodnocují pokroky dětí pomocí portfolia každého dítěte. Přibližně čtvrtina škol pracuje při sledování výsledků vzdělávání jednotlivých dětí s tzv. „mapami pokroku“. Prozatím se ale ne všem MŠ daří záznamy o dětech pro přípravu individualizované vzdělávací nabídky efektivně využívat. MŠ zaznamenaly v poslední době mírný posun v oblasti podpory vzdělávání nadaných dětí, třetina škol však uvádí, že vzdělávání nadaných dětí spíše nepodporují.

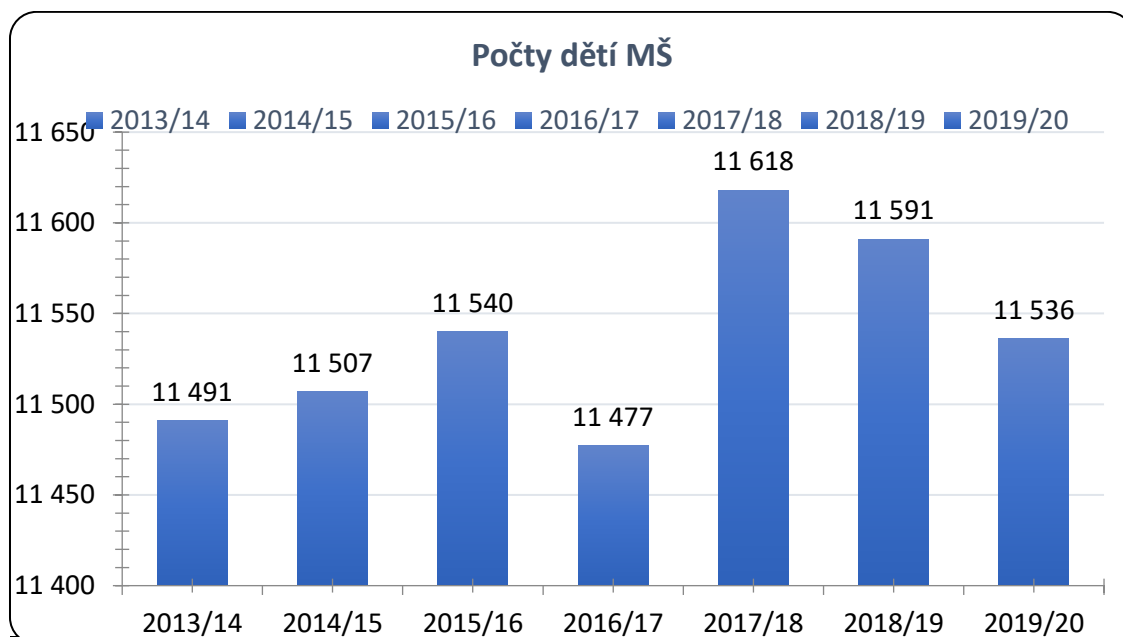
Z výsledků dotazníků je zřejmé, že je třeba nadále posilovat kompetence pedagogů jak v oblasti pedagogické diagnostiky, tak ve využívání zjišťovaných informací k nastavování individualizované vzdělávací nabídky podle potřeb, možností, schopností a zájmů dětí. Vzdělávání učitelů je třeba zaměřit rovněž na práci s nadanými dětmi a s dětmi s odlišným mateřským jazykem. Výzvou pro většinu MŠ je také využívání diagnostických záznamů

k hodnocení celkových výsledků školy a přijímání potřebných účinných opatření k celkovému zlepšování výsledků celé školy.

Spolupráce s rodiči

Téměř všechny MŠ rodiče pravidelně informují o průběhu vzdělávání, ve většině škol jsou informace o průběhu a výsledcích vzdělávání dětí předávány formou pravidelných konzultačních hodin s jednotlivými rodiči. Systematickou spoluprací nejen při vyhodnocování výsledků vzdělávání, ale i při přípravě vzdělávání formou pravidelných konzultačních hodin s jednotlivými rodiči (a za aktivní účasti dětí) uvádí polovina MŠ.

Počty dětí v MŠ



Vývoj počtu dětí v MŠ

Vývoj počtu dětí v MŠ	
Rok	Počet dětí
2012/13	11 027
2013/14	11 491
2014/15	11 507
2015/16	11 540
2016/17	11 477
2017/18	11 618
2018/19	11 591
2019/20	11 536
2020/21	11 277

Specializace a zaměření obecních mateřských škol

	Počet škol
Logopedické třídy	19
Školy se zaměřením na projekt Technické MŠ	17
Školy se zaměřením na projekt Výuka Aj	10
Školy se zaměřením na daltonskou pedagogiku	5
Školy se zaměřením na program Začít spolu	2
Školy se zaměřením na waldorfskou pedagogiku	1

1.1.2 Základní vzdělávání

Na území města Brna se nachází 65 obecních základních škol. Dvě z nich jsou přímo zřízeny statutárním městem Brnem: Základní škola Brno, Čejkovická 10 a Waldorfská škola Brno – střední škola, základní škola a mateřská škola, Plovdivská 8. Zřizovateli ostatních jsou jednotlivé městské části. Obě výše jmenované školy zřizované městem jsou spádové pro celé území města, Waldorfská škola Brno – střední škola, základní škola a mateřská škola uplatňuje principy waldorfské pedagogiky.

Zápis do základních škol

Od roku 2017 je využívána webová stránka Zápis do ZŠ – elektronická podpora přijímání dětí do 1. třídy základních škol ve městě Brně, která má rodičům budoucích prvňáčků poskytnout informace o všech základních školách a jejich volných kapacitách zejména pro spádové děti. Díky optimálnímu nastavení systému elektronické podpory zápisu byla výrazně eliminována disproporce mezi počtem dětí při zápisu a počtem dětí nastupujících do 1. tříd.

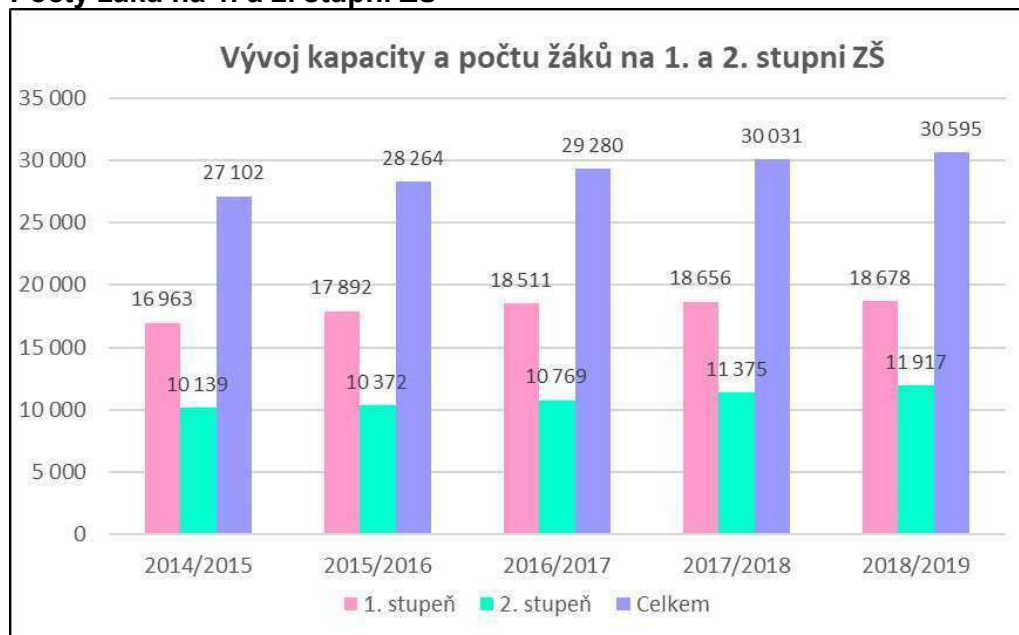
Podpora alternativního vzdělávání ve městě Brně

Statutární město Brno podporuje různorodost vzdělávací nabídky základních škol při uplatňování alternativních pedagogických směrů. Dlouhodobě podporuje 11 základních škol s třídami daltonského typu: Základní škola Brno, Jana Babáka 1, Základní škola Brno, Pavlovská 16, Základní škola a mateřská škola Brno, Antonínská 3, Základní škola, Brno, Masarova 11, Základní škola a Mateřská škola Brno, Chalabalova 2, Základní škola a mateřská škola Brno, Křídlovická 30b, Základní škola a mateřská škola Brno, Husova 17, Základní škola, Brno, Mutěnická 23, Základní škola a mateřská škola Brno, Přemyslovo nám. 1, Základní škola a Mateřská škola, Brno, Elišky Přemyslovny 10, Základní škola Brno, Horácké náměstí 13; jedna základní škola uplatňuje ve výuce waldorfskou pedagogiku (Waldorfská škola Brno – střední škola, základní škola a mateřská škola, Plovdivská 8) a dvě školy pedagogiku Montessori (Základní škola a Mateřská škola Brno, Pastviny 70 a Základní škola, Brno, Gajdošova 3). Školy s třídami daltonského typu jsou členy organizace Czech Dalton, jejímž cílem je spojovat školy, které do vyučování implementují daltonské principy, sdílet výukové, vzdělávací i mimoškolní aktivity v České republice s partnerskými školami

v zahraničí za účelem vzájemné inspirace, podporovat moderní formy výuky a zavádění nových výukových postupů, zapojovat nové technologie do výuky a pořádat odborná školení, kurzy a další vzdělávací aktivity pro pedagogické pracovníky, pro studenty pedagogických fakult a další zájemce z oblasti pedagogické a široké veřejnosti.

Brněnské školy, které jsou členy organizace Czech Dalton a sítě Dalton International, dlouhodobě udržují kontakty se školami z partnerských měst (Stuttgart, Utrecht). Prostřednictvím spolupráce partnerských měst Brno a Utrecht uspořádala tato organizace a příslušné odbory městských úřadů více než tři desítky výjezdů českých učitelů a ředitelů do zahraničí (Holandsko, Anglie, Rakousko, Rusko, Japonsko, Austrálie a další). Velmi úspěšné jsou projekty pěti brněnských daltonských škol (Husova, Horácké náměstí, Chalabalova, Křídlovická a Mutěnická), na kterých se zastřešující daltonskou organizací během uplynulých let spolupracovaly desítky škol z celé ČR, Slovenska, Holandska, Anglie, Rakouska a dalších zemí.

Počty žáků na 1. a 2. stupni ZŠ



Vývoj počtu dětí a žáků v ZŠ

Vývoj počtu žáků v ZŠ	
Školní rok	Počet žáků
2012/13	25 360
2013/14	26 155
2014/15	27 102
2015/16	28 264
2016/17	29 280
2017/18	30 031
2018/19	30 595
2019/20	30 999
2020/21	31 585

Specializace a zaměření obecních základních škol

	Počet škol
Rozšířená výuka cizích jazyků	37
Rozšířená výuka TV a sportu	19
Rozšířená výuka hudební výchovy	4
Rozšířená výuka matematiky	7
Rozšířená výuka informatiky	8
Rozšířená výuka přírodovědných předmětů	2
Školy se zaměřením na daltonskou pedagogiku	12
Školy se zaměřením na waldorfskou pedagogiku	1
Školy se zaměřením na Montessori pedagogiku	2
Přípravné třídy	10
Výuka podle modifikovaných učebních programů	9
Kurz pro získání základního vzdělání	1
Třídy pro žáky s vývojovými poruchami učení	6
Třídy pro žáky s vývojovými poruchami chování	6
Logopedické třídy	1

1.2 Zkvalitnění a modernizace vzdělávání

Ke zkvalitnění a modernizaci vzdělávání velkou mírou přispělo zapojení mateřských škol a základních škol do projektů zjednodušeného financování, tzv. Šablon, spolufinancovaných z Evropského sociálního fondu (ESF). Aktivita Šablon byly zaměřeny na osobnostně profesní rozvoj pedagogů, vzájemné setkávání a sdílení zkušeností pedagogů a odborníků z praxe, na pomoc školám při společném vzdělávání dětí a žáků, např. personálním posílením o školního asistenta, školního psychologa, speciálního pedagoga, sociálního pedagoga, příp. chůvu v mateřské škole. Dále byly podporovány extrakurikulární aktivity, aktivity k usnadnění přechodu dětí z mateřské do základní školy, spolupráce s rodiči dětí a žáků, kariérové poradenství žáků a aktivity rozvíjející metody výuky s využitím ICT. Školy, které neměly zkušenosti s realizací projektů, odbor školství zejména v prvním období realizace Šablon metodicky podpořil s cílem pomoci odstranit možné bariéry a obavy škol z jejich administrace. Výsledkem pak bylo vyšší využití finančních prostředků pro rozvoj škol.

Mateřské školy a základní školy čerpaly finanční prostředky v Šablonách č. I-III v letech 2016 až 2021:

- Šablony č. I v letech 2016 až 2018 v celkové výši 102 295 tis. Kč,
- Šablony č. II v letech 2018 až 2020 v celkové výši 152 210 tis. Kč,
- Šablony č. III v letech 2020 až 06/2021 v celkové výši 44 046 tis. Kč.

Celkem bylo na projekty spolufinancované z Evropského sociálního fondu (Šablony I-III) vyčerpáno 298 551 tis. Kč.

Výsledky byly monitorovány a vyhodnocovány prostřednictvím výročních zpráv škol.

1.2.1 Specifická podpora aktivit škol

Statutární město Brno poskytovalo školám metodickou podporu pro získávání finančních prostředků z fondů EU na začleňování a využívání rodilých mluvčích jako lektorů při výuce cizích jazyků na školách, na mezinárodní komunikaci a spolupráci se zahraničními školami včetně krátkodobých výměnných pobytů a na rozvoj vzájemných vztahů škol se školami ve státech EU s důrazem na partnerská města. Například Spolek pro podporu partnerství Brno-Stuttgart organizoval v rámci spolupráce mezi oběma městy a spolky různé aktivity mezi spolupracujícími školami (návštěvy škol, výměnné pobyty, společné školní projekty). Spolek se aktivně zapojil do příprav a realizace oslav spolupráce mezi Brnem a Stuttgartem a také se aktivně prezentoval na setkání partnerských měst ve Stuttgartu.

Pokračovala finanční podpora výuky angličtiny na vybraných školách ve městě Brně i podpora výjezdů žáků do zahraničí. Tato forma pomoci bývá školami využita zejména pro nákup pomůcek, na platy pedagogů a na kurzy pro učitele anglického jazyka. Výuka angličtiny bývá na těchto vybraných školách dlouhodobě hodnocena Českou školní inspekcí jako nadprůměrná. Projekt výrazně podporuje rozvoj jazykové komunikace dětí a žáků a pozitivně ovlivňuje život škol. Rodiče jsou s výukou angličtiny nad povinný rámec spokojeni a školy s touto vzdělávací nabídkou vyhledávají. V mnoha případech zájem rodičů o zařazení žáků do programu mnohonásobně převyšuje finanční možnosti projektu.

Formou zveřejňování nabídek vzdělávacích institucí motivoval odbor školství ve Školním zpravodaji školy k využívání nabídek dalšího vzdělávání pedagogických pracovníků se zaměřením na moderní metody výuky cizích jazyků nebo na oblast informačních technologií.

Statutární město Brno podporovalo environmentální vzdělávání, výchovu a osvětu (EVVO), například spoluprací se Střediskem ekologické výchovy (SEV) Hlídka, které se zaměřuje především na ekologickou výchovu nejmenších dětí a jejich rodičů, dětí v předškolním věku a na prvním stupni základních škol. Dále se středisko orientuje na mimoškolní ekologickou výchovu a pořádá různé osvětové akce pro veřejnost. Svou činností také přispívá k obohacení a zpestření kulturního dění v Brně. Součástí SEV Hlídka je informační a poradenské centrum. Odbor školství ve Školním zpravodaji zveřejňoval také nabídky stanice zájmových činností při Zoo Brno nebo informace o specializačním environmentálním vzdělávání a vzdělávání pedagogických pracovníků k podpoře zdraví a zdravého životního stylu. Na těchto aktivitách spolupracoval také Odbor zdraví MMB a kancelář Brno – Zdravé město v rámci každoroční podzimní akce Brněnské dny pro zdraví.

1.2.2 Zjišťování kvality, monitorování a hodnocení vzdělávání

Zjišťování výsledků vzdělávání žáků v 5. a 9. ročnících ZŠ

Odbor školství monitoroval prostřednictvím výročních zpráv jednotlivých základních škol výsledky vzdělávání žáků 5. a 9. ročníků i s ohledem na přijímací řízení ke středoškolskému vzdělávání.

Z výběrového zjišťování výsledků žáků na úrovni 5. a 9. ročníků ZŠ vyplývá, že „devátáci“ dosáhli nižší úspěšnosti v matematice a v přírodovědných předmětech, ale úspěšnější byli v anglickém jazyce a v některých společenských a výchovných předmětech.

1.2.3 Zajišťování rovného přístupu ke vzdělávání

V zákoně č. 561/2004 Sb., o předškolním, základním, středním, vyšším odborném a jiném vzdělávání (školský zákon), v platném znění, je deklarován rovný přístup dětí, žáků a studentů ke vzdělávání. Zajištění rovného přístupu ke vzdělávání bez ohledu na druh znevýhodnění (např. zdravotní, ekonomické, sociální, etnické, podle pohlaví) je jedním z důležitých projevů sociální soudržnosti společnosti. Součástí je i prevence sociálně patologických jevů ve školách.

Vzdělávání dětí a žáků se speciálními vzdělávacími potřebami zasáhly v minulosti výrazné změny. Zásadní změnou je snaha vytvářet inkluzivní prostředí ve školách hlavního vzdělávacího proudu. Inkluzivní vzdělávání je založeno na organizaci vzdělávání v běžné škole, která umožňuje vzdělávání všech dětí a žáků v souladu s jejich vzdělávacími předpoklady a potřebami, naplňuje koncept rovných příležitostí a nabízí adekvátní podporu v rámci vyučování všem dětem a žákům bez ohledu na jejich individuální rozdíly s cílem maximálně rozvinout jejich vzdělávací potenciál.

Školy a školská poradenská zařízení inkluzivní trend plně akceptují podle možností jednotlivých škol v návaznosti na vytvoření personálních a materiálních podmínek souvisejících zejména s dostatkem finančních prostředků. Charakter inkluzivního vzdělávání ovlivňuje nejen vzdělávání žáků se speciálními vzdělávacími potřebami, ale dotýká se všech účastníků vzdělávání.

V současné době už většinou k běžnému standardu patří zajištění podpůrných služeb asistenta pedagoga v případě individuální či skupinové integrace žáků ve školách hlavního vzdělávacího proudu a také odpovídajících kompenzačních pomůcek. Pokračuje podpora vytváření školských poradenských pracovišť přímo ve školách. V materiální oblasti je průběžně podporováno budování bezbariérových přístupů do škol.

Žáci se speciálními vzdělávacími potřebami a žáci nadaní mají nárok na bezplatné poskytování podpůrných opatření školou. Míru podpory stanoví na základě vyšetření žáka školské poradenské zařízení, tedy pedagogicko-psychologická poradna (PPP) nebo speciálně pedagogické centrum (SPC). Finanční podpora na přiznaná podpůrná opatření je nároková, a to v zákonem stanovené jednotné výši. Hradí ji Ministerstvo školství, mládeže a tělovýchovy prostřednictvím krajských úřadů.

Segment speciálního školství zůstává zachován. Je určen především žákům s těžším zdravotním, mentálním nebo kombinovaným postižením, kteří potřebují speciální péči, a jejichž rodiče pro ně speciální vzdělávání po konzultaci se školským poradenským zařízením kvalifikovaně zvolí.

Většina brněnských obecních škol a školských zařízení vytváří v souladu se školským zákonem žákům se speciálními vzdělávacími potřebami podmínky, které odpovídají jejich vzdělávacím potřebám a možnostem včetně pořízení a bezplatného užívání učebnic,

speciálních kompenzačních pomůcek, zajištění kvalifikovaného asistenta pedagoga apod. Tímto školy naplňují čl. 23 Úmluvy o právech dítěte – právo jedince se zdravotním postižením, zdravotním znevýhodněním nebo sociálním znevýhodněním na zvláštní péči, výchovu a profesní přípravu, aby mohl žít plným a důstojným životem a dosáhnout nejvýše možného stupně samostatnosti, nejvyššího možného vzdělání a sociálního začlenění. Také formativní hodnocení žáků je přizpůsobeno míře jejich postižení nebo znevýhodnění. Při začleňování těchto žáků do výchovně vzdělávacího procesu poskytuje běžným školám pomoc síť školských poradenských pracovišť (pedagogicko-psychologických poraden, speciálně pedagogických center a středisek výchovné péče).

Charakteristickým znakem škol, které podporují začleňování žáků se speciálními vzdělávacími potřebami, je otevřenost prostředí školy, informovanost veřejnosti a spolupráce s rodiči. Město Brno podporuje inkluzivní vzdělávání také tím, že z městského rozpočtu každoročně posiluje rozpočet čtyř základních škol v sociálně vyloučených lokalitách o částku ve výši 1 300 000 Kč. Finanční prostředky jsou určeny na zlepšení finančního ohodnocení učitelů pečujících o žáky, a tím i na možnost zřizovat v těchto školách třídy s menším počtem žáků.

V posledních letech roste zájem rodičů o individuální vzdělávání (domácí vzdělávání) – plnění povinné školní docházky dle § 41 zákona 561/2004 Sb. Rodiče rovněž využívají možnost zapojení do „Projektu jiného způsobu plnění povinné školní docházky“ <http://www.zsbrezova.eu/>, <http://www.zsbrezova.eu/individualni-vzdelavani>, který nabízí individuálně vzdělávaným žákům komplexní výukovou podporu v průběhu celého školního roku.

Vzdělávání žáků nadaných a mimořádně nadaných

Školský zákon stanovuje pro školy a školská zařízení povinnost pečovat o rozvoj nadání žáků, např. rozšířenou výukou některých předmětů nebo skupin předmětů. Zákon umožňuje žákům mimořádně nadaným dosáhnout požadovaného vzdělání v kratší než standardní době (např. vynecháním ročníku), pokud prokázali požadované vědomosti za ročník, který neabsolvovali. Nutnou podmínkou je v takovém případě vyjádření školského poradenského zařízení a příslušného praktického lékaře. Některé základní školy ve městě Brně umožnily na základě žádosti rodičů a doporučení školského poradenského zařízení mimořádně nadaným dětem zahájit plnění povinné školní docházky před dosažením 6 let věku dítěte.

Vzdělávání mimořádně nadaných žáků je ve školách hlavního vzdělávacího proudu systematicky rozvíjeno při zajištění individualizace výuky a učebních pomůcek. Ze strany OŠML je podporováno zprostředkováním nabídek vzdělávacích aktivit spolupracujících institucí (NPI, VIM apod.) i úzkou spoluprací s PdF MU, ostatními vysokými školami a Akademií věd ČR. OŠML podporuje rozvoj schopností pedagogických pracovníků škol pracovat s mimořádně nadanými dětmi a žáky i v projektech města, zejména v projektech místního akčního plánování.

Školní poradenští pracovníci ve školách zajišťují pro tuto oblast péče zejména identifikaci mimořádně nadaných žáků, vytvářejí metodickou podporu úprav výuky těchto žáků, poskytují metodickou podporu učitelům i v oblasti práce s učebními strategiemi a vyučovacími styly a zajišťují psychologickou péči a poradenské služby pro žáky a jejich rodiče. V případě

absence školních poradenských pracovníků zajišťuje i nadále poradenské služby pedagogicko-psychologická poradna, popř. speciálně pedagogické centrum.

Integrace

Z pozice zřizovatele nebylo možné i přes poskytovanou metodickou pomoc OŠML dosáhnout integrace všech zdravotně postižených dětí a žáků, podařilo se ale pomoci při hledání řešení konkrétních případů začleňování dětí a žáků do vzdělávání.

Prevence sociálně patologických jevů

Metodických setkání s řediteli škol se pravidelně účastnili i odborní pracovníci Koordinačního centra prevence MMB a orgánu sociálně-právní ochrany dětí.

Děti a žáci se sociálním znevýhodněním

Statutární město Brno dlouhodobě podporuje projekty zaměřené na zachování a rozvoj identity národnostních menšin a etnik ve městě Brně. Do rozvojových programů MŠMT ČR se na území města společně se školami zapojují také neziskové organizace, které nabízejí volnočasové aktivity pro děti a žáky.

Město Brno v této oblasti realizovalo projekty „Asistenti pedagogů pro děti, žáky a studenty se sociálním znevýhodněním“ a „Podpora pedagogů na školách v sociálně znevýhodněných lokalitách“.

Vzdělávání dětí a žáků-cizinců

Počet cizinců se ve městě Brně v průběhu předchozích let neustále navyšoval, a tak rovněž narůstal počet dětí, žáků a studentů s cizím státním občanstvím na různých stupních úrovní vzdělávání. V důsledku pandemie Covid-19 a jejích dopadů na situaci na trhu práce v České republice dochází v posledních dvou letech ke stagnaci celkového počtu cizinců legálně pobývajících na území města Brna. Zatímco v předchozím období zaznamenávalo město Brno ještě poměrně vysoké meziroční přírůstky zejména ekonomicky motivované migrace, v době pandemie se růst nově příchozích cizinců výrazně omezil a poprvé byl ve více než pětiletém období v celkovém počtu cizinců s povoleným pobytem v České republice zaznamenán meziroční pokles.

Kapacita základních škol zaměřených na vzdělávání cizinců byla v uplynulém období vyhovující a pokrývala nároky na umístění žáků-cizinců, kteří navštěvovali zejména Základní školu a mateřskou školu Brno, Staňkova 14, příspěvková organizace a Základní školu a mateřskou školu Brno, Jana Broskvy 3, příspěvková organizace, v nichž byly realizovány multikulturní výchovné programy. Tyto školy byly určeny odborem školství Krajského úřadu Jihomoravského kraje na základě ustanovení § 20, odst. 5, zákona č. 561/2004 Sb. (školský zákon) a § 10, odst. 1, vyhlášky č. 48/2005, k realizaci vzdělávání ve třídách pro jazykovou přípravu žáků, kteří jsou dětmi příslušníka jiného než členského státu Evropské unie.

Výuka českého jazyka pro žáky-cizince je na brněnských základních školách zabezpečována standardním způsobem. Z rozpočtu statutárního města Brna byly poskytnuty výše uvedeným základním školám neinvestiční příspěvky ve výši 600 tis. Kč jako finanční podpora výuky cizinců, to vše za spolupráce s krajským centrem Národního pedagogického institutu, krajským

koordinátorem podpory pedagogických pracovníků pro práci se žáky-cizinci ve školách a s neziskovými organizacemi.

Začleňování žáků-cizinců do škol, v nichž plní povinnou školní docházku, vychází z ustanovení směrnice EU č. 77/486/EEC týkající se vzdělávání dětí migrujících pracovníků a konkretizuje ji do podmínek vzdělávání v České republice. Zároveň se v souladu s touto směrnicí stanoví, že je pro děti zajištěna bezplatná výuka českého jazyka, která jim umožní začlenit se do vzdělávání v základní škole.

V souladu s aktuálními legislativními změnami v oblasti vzdělávání cizinců určil odbor školství Krajského úřadu Jihomoravského kraje ve spolupráci se zřizovateli škol od 1. 9. 2021 tyto základní školy k poskytování jazykové přípravy cizinců v základním vzdělávání:

- Základní škola Brno, Bakalovo nám. 8, příspěvková organizace
- Základní škola a mateřská škola Brno, Jihomoravské nám. 2, příspěvková organizace
- Masarykova základní škola, Brno, Kamenačky 3591/4, příspěvková organizace
- Základní škola, Brno, Krásného 24, příspěvková organizace
- Základní a mateřská škola Brno, Křídlovická 30b, příspěvková organizace
- Základní škola J. A. Komenského a Mateřská škola Brno, nám. Republiky 10, příspěvková organizace
- Základní škola a Mateřská škola, Brno, Staňkova 14, příspěvková organizace

Školám zřizovaným statutárním městem Brnem a jeho městskými částmi, které se přihlásily do rozvojového programu MŠMT s názvem „Podpora vzdělávání cizinců ve školách pro žáky-cizince ze třetích zemí“, jsou ze státního rozpočtu poskytovány finanční prostředky na částečnou úhradu, popřípadě krytí zvýšených nákladů v souvislosti s poskytováním povinného předškolního a základního vzdělávání zahrnující výuku českého jazyka přizpůsobenou potřebám dětí a žáků-cizinců ze třetích zemí, která usnadní a umožní jejich rychlejší integraci do naší společnosti, zabezpečí rozvoj jejich komunikačních schopností v českém jazyce a zajistí překonání sociokulturních bariér. Pedagogicko-psychologická poradna může v rámci svých doporučení předepsat 3 hodiny týdně výuky češtiny pro děti a žáky-cizince v rámci běžného rozvrhu.

Základní školy spolupracují především s organizací Centrum pro cizince JMK, která poskytuje služby zaměřené na zlepšení sociální, právní, jazykové a kulturní situace a postavení cizinců na území JMK a s neziskovou organizací META, o.p.s. – Společnost pro příležitosti mladých migrantů.

Základní škola a Mateřská škola, Brno, Staňkova 14, příspěvková organizace má v rámci brněnského školství dlouholeté zkušenosti se začleňováním žáků-cizinců. Její program „Škola bez hranic“ zahrnuje výuku nepovinného předmětu Český jazyk pro cizince, přijímání žáků-cizinců ze třetích zemí a jejich začleňování do běžných tříd ve všech ročnících. Těmto žákům poskytují zvýšený počet hodin výuky českého jazyka (1-3 hodiny týdně v šesti kurzech po celý rok).

Hlavním cílem projektu je usnadnit žákům-cizincům začlenění do běžné školy, dětského kolektivu i celé společnosti, snadnější osvojení českého jazyka, rozvíjení ústního i psaného

projevu a schopnost jim porozumět. Žáci se učí poznávat naši kulturu, diskutují také o kulturách zemí, ze kterých pocházejí. Cílem je dobře se poznat, pochopit jeden druhého, své odlišnosti i podobnosti. Dále je potřeba umožnit těmto žákům osvojit si základní komunikaci v českém jazyce v takové kvalitě, aby bylo možné je co nejdříve zařadit do běžných tříd podle jejich skutečného věku, odstranit jazykovou bariéru a předejít projevům netolerance a xenofobie ze strany českých spolužáků. U těchto žáků je třeba brát v úvahu, že nejde pouze o problém lingvistický, ale také psychologický a společenský.

1.2.4 Rozvoj poradenství ve školách

Poradenský systém

Poradenský systém tvoří školská poradenská zařízení (pedagogicko-psychologické poradny a speciálně pedagogická centra) a školní poradenská pracoviště. Většina pedagogicko-psychologických poraden a speciálně pedagogických center na území města Brna je zřizována Jihomoravským krajem, některá zřizují MŠMT, církve a soukromé subjekty. Rozvoj školských poradenských zařízení je v posledních letech detailně řešen v rámci strategických dokumentů Jihomoravského kraje, které se zabývají dlouhodobými záměry vzdělávání a rozvoje vzdělávací soustavy na jeho území.

Vzhledem k tomu, že statutární město Brno není zřizovatelem školských poradenských zařízení, nemá možnost ovlivnit diagnostické nástroje využívané v těchto zařízeních, jejich financování apod. Spolupráce s těmito institucemi probíhá zejména na informační úrovni, kterou město plně podporuje.

Rozvoj školních poradenských pracovišť

Nedílnou součástí poradenského systému jsou také školní poradenská pracoviště (ŠPP) poskytující služby žákům a jejich rodičům přímo ve školách. V posledních letech se jejich počet na obecních základních školách zvýšil. Školy si uvědomují význam ŠPP pro podporu žáků se speciálními vzdělávacími potřebami a v rámci svých možností se snaží zajistit jejich personální kapacity zejména z prostředků evropských fondů v rámci tzv. Šablon. Na personální zajištění školních poradenských pracovišť se velkou měrou podílí také město Brno v rámci projektu „Podpora předškolního a základního vzdělávání ve městě Brně“.

1.2.5 Zájmové vzdělávání

Statutární město Brno dlouhodobě zaštiťuje celou řadu aktivit v oblasti zájmového vzdělávání, do kterých jsou zapojeny brněnské školy. K podporovaným oblastem patří zejména aktivity rozvíjející odpovědné občanství a další vybrané kompetence žáků základních škol.

Žáci a studenti brněnských škol mají již od roku 2017 výjimečnou příležitost zapojit se do programu „The Duke of Edinburgh’s International Award – Mezinárodní cena vévody z Edinburghu“ (DofE), na který poskytuje město Brno školám příspěvky a dotace. Program pomáhá žákům s přípravou k přijetí na střední a vysoké školy a na budoucí profesní kariéru. Program DofE nabízí mladým lidem ve věku 13-24 let jejich komplexní rozvoj především jejich zapojením do volnočasových aktivit. Účastníci programu zlepšují své dovednosti a talent, věnují se sportovním aktivitám, ve svém nejbližším okolí pomáhají při práci s dětmi a seniory, společně absolvují dobrodružné expedice. Získávají tak příležitost splnit si své sny, čelit výzvám, jsou motivováni k aktivnímu přístupu k životu a společenské odpovědnosti. Navazují

nová přátelství s mladými lidmi z celého světa a účastní se mezinárodních expedic a školení. Do projektu se každoročně zapojuje 8 základních škol. Účelem těchto rozmanitých aktivit je pomoci mladým lidem nastartovat jejich profesní kariéru, umožnit jim bez ohledu na jejich rodinné zázemí rozvíjet talent a pomáhat uskutečnit sny a cíle, které si stanovili.

V rámci projektů spolufinancovaných z ESF podporuje odbor školství od roku 2017 realizaci kroužků odpovědného občanství a rozvoje sociálních kompetencí žáků na základních školách. Tyto aktivity jsou průběžně doplňovány vzděláváním pedagogických pracovníků, kteří se žáky pracují. Od roku 2020 odbor školství podporuje v rámci projektů na mateřských školách i základních školách také aktivity rozvíjející čtenářskou a matematickou gramotnost a pregramotnost dětí a žáků, dále oblast přírodních věd a polytechnického vzdělávání.

Od roku 2019 podporuje statutární město Brno spolupráci brněnských základních škol a neziskové organizace Post Bellum v rámci projektu „Příběhy našich sousedů“. Projekt působí na rozvoj osobnosti žáků a napomáhá dialogu mezi generacemi. Členové neziskové organizace Post Bellum již téměř dvě desetiletí vyhledávají a zaznamenávají vzpomínky pamětníků klíčových událostí odehrávajících se ve 20. století. V rámci tohoto projektu zapojují do svých aktivit i školy. Projekt je určen žákům 8. a 9. tříd základních škol. Jeho cílem je přirozené předávání zkušeností mezi generacemi. Žáci se spolu se svými učiteli stávají na několik měsíců rozhlasovými nebo televizními dokumentaristy. Mají za úkol připravit rozhovor s pamětníkem, natočit jeho vzpomínky, digitalizovat dobové fotografie, prozkoumat archivy atd. Na základě těchto podkladů potom vytvoří rozhlasovou, televizní nebo psanou reportáž či dokument. Někteří nakreslí komiks, jiní vytvoří prezentaci pro spolužáky, další s pomocí redaktorů Českého rozhlasu Brno sestříhají nahrávku do rozhlasové reportáže. Na závěr představí výsledky své práce veřejnosti a odborné porotě. Všechny tyto činnosti podporují rozvoj sociálních kompetencí a slouží k získání odpovědného občanského postoje. Projekt je mezi žáky a učiteli brněnských škol velmi oblíben, neboť propojuje mladé lidi a seniory v mezigeneračním dialogu. Do projektu se od počátku zapojilo celkem 27 základních škol.

Statutární město Brno dále spolupracuje s dílnou FabLab Brno, ve které díky podpoře Jihomoravského kraje, statutárního města Brna, společnosti Thermo Fisher Scientific, Vysokého učení technického v Brně a společnosti Honeywell vznikl unikátní projekt FabLab University, který je zaměřen na učitele a jejich studenty. Jeho cílem je podpořit využití moderních digitálních přístrojů (např. 3D tiskárny) ve výuce na základních i středních školách.

V rámci projektu BIOSKOP spolupracuje statutární město Brno s Vědeckým výukovým centrem Masarykovy univerzity, které připravuje vědecké populární kurzy v oblasti biologie a chemie pro žáky základních škol nejen v rámci výuky, ale i jako součást volnočasových aktivit.

Zájmové vzdělávání realizované školními družinami a školními kluby

Na 65 základních školách zřízených statutárním městem Brnem a jeho městskými částmi je zřízeno 430 oddělení školních družin a 4 školy provozují školní klub. Školní družiny a školní

kluby základních škol nabízejí množství kroužků, které v odpoledním čase žákům aktivně a dle jejich zájmu, předpokladů a schopností vyplňují volný čas. Kroužky jsou zaměřeny sportovně, výtvarně, na vaření, na stolní hry, keramiku atd.

Významnou celoměstskou aktivitou je Superstar školních družin města Brna, jejíž finále se každoročně koná na Základní škole a mateřské škole Brno, Antonínská 3.

Školní družiny a školní kluby se podílejí na organizaci pravidelných školních akcí, jako jsou vánoční a velikonoční dílny, keramické vernisáže, besídky, přehlídky. Lektory jednotlivých kroužků bývají pedagogové škol, externí lektori a také bývalí žáci příslušné školy.

Aktivity škol

Školy se ve spolupráci s Odborem školství a mládeže MMB mohou zapojit do následujících aktivit:

Veletrh základních škol

Ve spolupráci se Střediskem volného času Lužánky je každoročně v měsíci únoru pořádán Veletrh základních škol. Zúčastněné základní školy mají možnost seznámit nejen rodiče budoucích prvňáčků, ale rovněž širokou veřejnost s nabídkou svých školních vzdělávacích programů. Akce se pravidelně účastní zástupci z cca 40 základních škol zřizovaných statutárním městem Brnem a jeho městskými částmi.

Mateřinka Brno

Jedná se o oblastní kolo nesoutěžní přehlídky tvořivosti předškolních dětí. Děti z brněnských mateřských škol ve svých tanečních a hudebních vystoupeních prezentují, co všechno se v mateřské škole naučily.

Síť brněnských otevřených škol

Cílem tohoto projektu města Brna je otevřít školy veřejnosti. Projekt je založen na pomoci školám při rozvíjení doplňkových služeb v oblasti celoživotního učení, společného trávení volného času celých rodin, rozvoje dobrovolné činnosti rodičů ve prospěch školy, podpory výchovy ke zdravému životnímu stylu, zlepšování klimatu na škole, sportovně - kulturně - zábavných aktivit a dalších, jako jsou např. futsalový turnaj, setkání a prezentace Otevřených škol, deskové hry, sudoku, plavecké závody, florbalový turnaj, akce „Vánoce přicházejí“ nebo turistický pochod. Zapojené školy usilují o naplňování standardů v různých oblastech, např. při tvorbě strategických plánů, které berou v úvahu zájmy a potřeby žáků, učitelů, rodičů i veřejnosti. Spolupracují s rodinami, partnery, subjekty a organizacemi ve svém okolí, snaží se o sociální inkluzi, podporují dobrovolnictví a zapojují rodiče nabídkou prorodinných služeb, aktivit celoživotního vzdělávání a neustálým zlepšováním školní kultury.

Zájmové vzdělávání realizované středisky volného času a neformální vzdělávání dětí a mládeže

Na území statutárního města Brna pracují 3 centrální střediska volného času a domy dětí a mládeže s 21 pobočkami. SVČ a DDM jsou příspěvkové organizace zřízené Jihomoravským krajem, které statutární město Brno významně podporuje. Dle platné Metodiky financování středisek volného času na území statutárního města Brna hradí město Brno a jednotlivé

městské části téměř veškeré energetické náklady těchto zařízení (elektrická energie, plyn, teplo, vodné a stočné). Tyto náklady dosahují ročně výše 4,5 mil. Kč.

Střediska volného času navštěvuje pravidelně téměř 20 tisíc dětí a mládeže do 26 let, nepravidelnými aktivitami projdou ročně desetitisíce mladých účastníků. Střediska plní také významnou úlohu při organizování výukových programů pro děti z mateřských škol a žáky základních škol. Ročně tyto odborné kurzy a výukové programy navštíví cca 40 tisíc dětí.

Soutěže a přehlídky v zájmovém vzdělávání

Statutární město Brno podporovalo finančně i formou propagačních předmetů města pro účastníky například soutěž SUPERSTAR školních družin města Brna, Mezinárodní taneční festival školních družin, akci Nemocnice zvířátek, přehlídku AMARI KEREKA, ocenění talentovaných žáků a další.

V oblasti volnočasových aktivit talentovaných žáků statutární město Brno například finančně podporuje zapsaný ústav Česká hlava, který ve městě Brně pořádá vyhodnocení soutěže České hlavičky. Tato soutěž podporuje talentovanou mládež především v technických oborech a zvyšuje zájem mladých lidí o studium technických a přírodovědných oborů.

Volnočasové aktivity dětí a mládeže

Na území statutárního města Brna se organizaci volnočasových aktivit pro děti a mládež věnují školní družiny, školní kluby, středoškolské a studentské organizace, střediska volného času, několik stovek spolků a další právnické i fyzické osoby nejrůznějšího zaměření (Junák – český skaut, Pionýr, tábornické a turistické oddíly, folklorní soubory, pěvecké sbory a taneční skupiny, sportovní kluby, ekologicky či technicky zaměřené organizace, sdružení pracující se zdravotně či sociálně postiženými dětmi, mateřská centra, studentské organizace a další).

Téměř 300 těchto právnických a fyzických osob podporuje na základě předložených projektů statutární město Brno každoročně dotacemi ze svého rozpočtu v celkové výši 12,5 mil. Kč, čímž přispívá k rozvoji jejich činnosti včetně mezinárodních aktivit a umožňuje účastnit se aktivit i dětem ze sociálně slabších rodin. Pravidelné činnosti se věnuje téměř 30 tisíc děvčat a chlapců do 26 let včetně středoškolské a vysokoškolské mládeže.

Vyvrcholením celoroční činnosti mnoha dětských organizací i středisek volného času jsou letní prázdninové tábory, zaměřené jak rekreačně nebo sportovně, tak i speciálně na daný druh zájmové činnosti účastníků, jazykovou výuku apod. Tábory pro pravidelné účastníky zájmové činnosti se konají na táborových či turistických základnách. Stále pestřejší nabídku pro prázdninové vyžití dětí představují také příměstské tábory, které pořádají střediska volného času, spolky i další pořadatelé především pro neorganizovanou mládež. Každoročně proběhne několik stovek letních a příměstských táborů, na kterých stráví 7 až 21 dní 25 tisíc brněnských dětí do 18 let.

1.2.6 Zvyšování profesionality a zlepšování pracovních podmínek pedagogických pracovníků

V rámci pravidelných metodických setkání OŠML MMB a ředitelů mateřských a základních škol jsou ředitelé seznamováni s příklady dobré praxe, prostřednictvím Školního zpravodaje jsou na školy průběžně rozesílány nabídky seminářů vzdělávacích institucí.

Pedagogičtí pracovníci i vedoucí pedagogičtí pracovníci brněnských škol využívají pro svůj osobnostně sociální a profesní rozvoj také bohatou nabídku vzdělávacích aktivit projektů, které odbor školství realizuje už od roku 2014. Semináře a workshopy realizované v projektech jsou zaměřeny zejména na práci s dětmi a žáky se speciálními vzdělávacími potřebami, na metody práce s dětmi v předškolním vzdělávání a se žáky v konkrétních předmětech, na podporu rozvoje talentu dětí a žáků, na zvyšování právního povědomí vedoucích pracovníků škol, zkvalitnění spolupráce s rodiči apod. Pedagogové mohou v projektech využít nabídku vzájemných návštěv na školách a sdílení zkušeností s pedagogy ostatních škol.

Na poradě OŠML MMB a ředitelů škol začátkem každého školního roku informují zástupci Národního pedagogického institutu a Vzdělávacího institutu pro Moravu školy o připravované vzdělávací nabídce, kterou v průběhu roku rozšiřují a odbor školství ji zveřejňuje ve Školním zpravodaji.

Nejlepší pedagogičtí pracovníci jsou každoročně oceněni při příležitosti Mezinárodního dne učitelů.

1.2.7 Projekty SMB v oblasti vzdělávání

Statutární město Brno realizuje od roku 2014 prostřednictvím OŠML MMB projekty spolufinancované z evropských strukturálních a investičních fondů v oblasti vzdělávání. V minulých letech proběhlo pět projektů (jeden v Operačním programu Vzdělávání pro konkurenceschopnost, tři v Operačním programu Výzkum, vývoj a vzdělávání, jeden v Integrovaném regionálním operačním programu). V období 2019-2022 probíhají další dva projekty v Operačním programu Výzkum, vývoj a vzdělávání.

Obecně lze konstatovat, že dosavadní realizace projektů přinesla a přináší pozitivní výsledky pro všechny aktéry, jak pro město Brno v pozici realizátora projektů, tak pro zapojené školy. Spolupráce v projektech zkvalitnila vzájemný vztah města a škol, byla posílena zejména důvěra škol vůči městu. Na základě osvěty mezi školami se např. podařilo podpořit zapojení velké části mateřských škol do tzv. projektů zjednodušeného financování, jejichž realizace se školy často obávaly. V rámci projektů vznikly platformy za účelem sdílení zkušeností a kolegiální podpory pro vedoucí pracovníky škol i pro pedagogické pracovníky v různých oblastech. Tyto možnosti dříve školy postrádaly. Na základě projektů se daří úspěšně spolupracovat s rodiči dětí a žáků škol města Brna, které pro rodiče organizují např. vzdělávací workshopy s různými tématy z oblasti vzdělávání.

Při realizaci projektů místního akčního plánování v projektech „Místní akční plán rozvoje vzdělávání I a II“ došlo k navázání a prohloubení spolupráce mezi statutárním městem Brnem a školami jiných zřizovatelů i mezi školami navzájem. Školy různých typů jsou ochotny se vzájemně podpořit a inspirovat, nově se do spolupráce zapojují i základní umělecké školy.

Základními principy vzdělávacích projektů OŠML MMB jsou:

- možnost zapojení všech škol zřizovaných statutárním městem Brnem a jeho městskými částmi,

- zapojení škol do přípravné fáze projektů s cílem podpory aktivit, které jsou pro školy smysluplné a využitelné,
- minimalizace administrativního zatížení škol při realizaci projektů, kdy výstupy a povinnou administrativu zpracovává projektový tým OŠML.

1.2.8 Školní stravování

Školním stravováním se rozumějí stravovací služby pro děti, žáky, studenty a další osoby, jimž je poskytováno stravování v rámci hmotného zabezpečení dle zákona č. 561/2004 Sb., (školský zákon). Školní stravování se řídí výživovými normami stanovenými v příloze č. 1 vyhlášky č. 107/2005 Sb. a rozpětím finančních limitů na nákup potravin stanovených v příloze č. 2 této vyhlášky. Strávníkům, jejichž zdravotní stav vyžaduje stravovat se s omezeními podle dietního režimu, může provozovatel stravovacích služeb poskytovat školní dietní stravování za podmínek stanovených jeho vnitřním řádem.

Školní stravování ve městě Brně poskytuje stravovací služby dětem a žákům ve školních jídelnách při základních a mateřských školách a školních jídelnách se samostatnou právní subjektivitou. Některé školní jídelny nabízejí v rámci doplňkové činnosti možnost stravování i cizím strávníkům.

Dle vyhlášky č. 14/2005, o předškolním vzdělávání, § 4 se při přijetí dítěte do mateřské školy po dohodě se zákonným zástupcem dítěte stanoví způsob a rozsah stravování tak, aby se dítě, je-li v době podávání jídla přítomno v mateřské škole, stravovalo vždy. Z toho plyne, že se v mateřských školách až na výjimky individuálního stravování ze zdravotních důvodů stravuje 100 % dětí.

Z celkového počtu žáků v základních školách ve školním roce 2019/2020, který činil 31 480 žáků, se ve školních jídelnách stravovalo 27 448 strávníků. Jedná se tedy o 87 % žáků základních škol.

Statutární město Brno dlouhodobě sleduje a podporuje kvalitu školního stravování, které tvoří významnou součást denního příjmu stravy zejména u dětí v mateřských školách. Ty se zde často seznamují nově i s potravinami, se kterými se doposud ve svém rodinném prostředí nesetkaly. Škola tak výrazně působí na utváření zdravých stravovacích návyků.

V zařízeních školního stravování jsou pokrmy připravovány podle zásad správné výživy především v souladu s vyhláškou č. 107/2005 Sb., o školním stravování. Vyhláška stanoví jako základní výživovou normu tzv. spotřební koš (tj. průměrnou měsíční spotřebu vybraných druhů potravin na strávníka a den v gramech) a vychází z doporučených výživových dávek v České republice. Plnění výživových norem je průběžně sledováno.

Při přípravě pokrmů se zařízení školního stravování také řídí nutričními doporučeními vydanými Ministerstvem zdravotnictví ČR. Důraz je kladen na používání čerstvých a kvalitních surovin. Dodržování těchto zásad významně přispívá v boji proti nadváze a obezitě dětí.

V letech 2020 a 2021 byl stávající systém školního stravování do značné míry ovlivněn pandemií Covid-19. I přes vysoké nároky na hygienické požadavky a četná omezení byla zachována úroveň i rozsah poskytovaných služeb ve vysoké kvalitě.

1.2.9 Dietní stravování

Možnost poskytovat dietní stravování byla výrazně pozitivně ovlivněna vydáním novely č. 210/2017 Sb., vyhlášky č. 107/2005 Sb., o školním stravování, která systém dietního stravování mírně zjednodušila a umožnila realizovat dietní stravování ve školách a školských zařízeních. Dietní stravování je poskytováno dětem a žákům, jejichž zdravotní stav podle potvrzení registrujícího poskytovatele zdravotních služeb v oboru praktického lékařství pro děti a dorost vyžaduje stravovat se s omezeními podle dietního režimu.

Program dietního stravování ve školních jídelnách s finanční podporou MMB odstartoval v roce 2018, kdy se o neinvestiční příspěvek na podporu dietního stravování přihlásilo 20 škol a školských zařízení. V roce 2020 bylo do tohoto programu zapojeno již 42 škol a školských zařízení. Ve městě Brně se tak denně stravovalo v dietním režimu 385 dětí a žáků.

V zařízeních školního stravování je poskytována dietní strava nejčastěji pro děti a žáky s dietou bezlepkovou, bezlaktózovou, diabetickou, šetřící a při alergii na různé druhy potravin.

Při poskytování služeb dietního stravování používají školní jídelny receptury schválené nutričním terapeutem. Školní jídelny na území města Brna mohou pro zajištění dohledu nutričního terapeuta využít možnosti spolupráce s Lékařskou fakultou Masarykovy univerzity. K 1. 1. 2020 vydal Odbor školství, mládeže a tělovýchovy ve spolupráci s Lékařskou fakultou Masarykovy univerzity, Ústavem ochrany a podpory zdraví Metodické doporučení k realizaci dietního stravování ve školských zařízeních zřizovaných statutárním městem Brnem. Tento materiál poskytuje komplexní metodickou pomoc při zavádění a poskytování stravy v dietním režimu.

1.2.10 Potravinová pomoc dětem ve vážné sociální nouzi

Ministerstvo práce a sociálních věcí ČR vyhláší každoročně výzvu k předkládání žádostí o podporu v rámci Operačního programu potravinové a materiální pomoci, nazvanou Potravinová pomoc dětem ve vážné sociální nouzi. Cílem pomoci je zajistit kvalitní stravu ve školních jídelnách mateřských a základních škol dětem ve věku 3-15 let ze sociálně a ekonomicky slabých rodin.

Do tohoto programu se pravidelně hlásí školy a školská zařízení se snahou pomoci rodinám ve hmotné nouzi tak, aby jejich děti mohly plně využívat možnost stravovat se ve školní jídelně v kruhu svých vrstevníků. Tato pomoc je vnímána nejen v rámci hmotného zabezpečení dítěte, ale výrazně přispívá i k socializaci dětí ve školním prostředí. Ve školním roce 2020/21 se ve městě Brně do tohoto programu zapojilo 25 škol a školských zařízení.

1.2.11 Vzdělávání a metodická pomoc školám a školním jídelnám

Odbor školství a mládeže MMB poskytuje metodickou pomoc v oblasti školního stravování. Pomoc je využívána ve velké míře i zákonnými zástupci dětí a žáků, kteří se dostanou do životní situace, kdy musí vzhledem ke zdravotnímu stavu dítěte řešit různá omezení

ve stravování. Výsledkem bývá možnost stravovat se v dietním režimu ve školní jídelně či umožnění individuálního stravování.

Metodická pomoc je směřována i k ředitelům škol a školských zařízení. Zde jde především o seznamování se se změnami v oblasti legislativy školního stravování. Zejména v období pandemie Covid-19 se tato pomoc ukázala jako stěžejní. Mimořádná opatření se vzhledem k vývoji pandemie měnila rychle a jejich výklad bylo často nutné konzultovat jak s MŠMT, tak i s KHS JMK. Tato pandemie také do jisté míry utlumila možnost dalšího vzdělávání v oblasti školního stravování. I přes snahu přenést kurzy a školení do online prostředí, musela být řada vzdělávacích akcí zrušena. To se dotklo i Krajského centra sdílení dobré praxe, které je realizováno v ŠJ Brno, nám. Svornosti 7, příspěvkové organizaci a které v roce 2018 uzavřelo se statutárním městem Brnem Memorandum o spolupráci v rámci celostátního projektu „Krajské centrum sdílení dobré praxe“. V tomto centru probíhají pod metodickou záštitou Asociace školních jídelen ČR semináře, jejichž cílem je další vzdělávání a sdílení dobré praxe v oblasti školního stravování.

Také projekt „Zdravá školní jídelna“, do kterého jsou zapojeny školní jídelny základních a mateřských škol ve městě Brně, byl pandemií ovlivněn. Tento projekt se snaží o to, aby byla ve školních jídelnách podávána pestrá, nutričně vyvážená a chutná strava. Je založen na fungování tří základních pilířů - vzdělaný personál, informovaný strážník a motivující pedagog a vedení školy. Lektory tohoto projektu jsou často pracovníci krajských hygienických stanic, kteří se však v době pandemie museli věnovat trasování nemocných, což ovlivnilo i možnost škol a školských zařízení získat certifikát Zdravé školní jídelny.

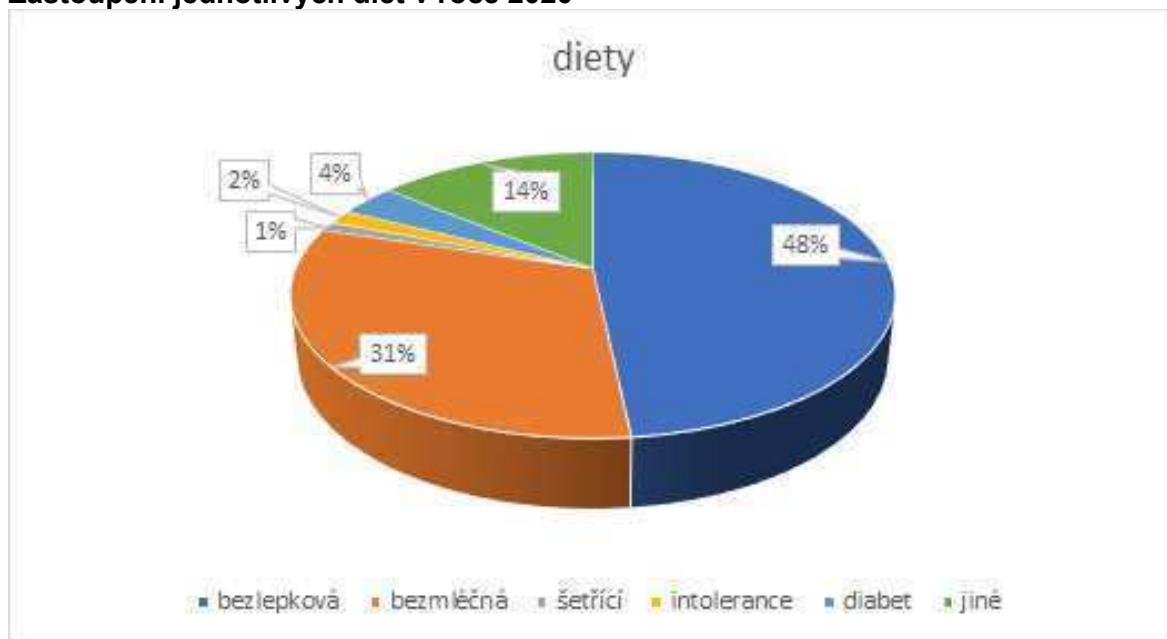
Počty školních jídelen ve městě Brně v roce 2020

Školní jídelny (počet zařízení)	MŠ	79
	ZŠ	36
	samostatné ŠJ	14
	Celkem	129
Výdejny stravy (počet zařízení)	MŠ	64
	ZŠ	21
	samostatné ŠJ	2
	Celkem	87

Počty strážníků ve městě Brně v roce 2020

Počty strážníků (děti a žáci)	MŠ	11 565
	ZŠ	27 448
	SŠ, SOU, VOŠ	551
	přípravné třídy	105
	děti a žáci celkem	39 669
Počty strážníků (ostatní pravidelně stravovaní)	pracovníci škol a škol. zařízení	5 294
	cizí strážníci	5 642
	celkem	10 936
Celkový počet strážníků v brněnských ŠJ		50 605

Zastoupení jednotlivých diet v roce 2020



1.2.12 Ekonomika obecních škol a školských zařízení na území města Brna

Financování regionálního školství

Odbor školství a mládeže MMB úzce spolupracuje s odborem školství KÚ JMK při zpracování podkladů pro stanovení rozpočtu přímých výdajů na vzdělávání. Metodicky usměrňuje přípravu rozpočtu jednotlivých škol a školských zařízení. V průběhu roku metodicky konzultuje a reguluje požadavky na změny v rozpočtu přímých výdajů na vzdělávání včetně požadavků na navýšení rozpočtu v případě podstatných změn. Jedná se zejména o požadavky na přesuny mezi jednotlivými závaznými ukazateli rozpočtu a změny rozpočtu v souvislosti se zahájením nového školního roku a případným vznikem nových kapacit v rámci kalendářního roku.

Odbor školství a mládeže pravidelně informoval školy a školská zařízení zřizované městem Brnem a městskými částmi města Brna o vyhlašovaných dotačních programech tak, aby bylo možné se do těchto programů přihlásit ve stanovených termínech.

Investiční prostředky ve školství

Statutární město Brno v rámci svého rozpočtu provozních a kapitálových výdajů vyčleňovalo každoročně finanční prostředky ve výši cca 200 mil. Kč na realizaci investičních a neinvestičních akcí směřovaných do základních a mateřských škol a do zařízení sloužících převážně žákům těchto škol. Finanční prostředky byly rozděleny do:

- rekonstrukcí a modernizací objektů základních škol,
- rekonstrukcí a modernizací mateřských škol,
- oprav a vybavení objektů mateřských a základních škol,
- oprav a rekonstrukcí zařízení školního stravování při mateřských a základních školách.

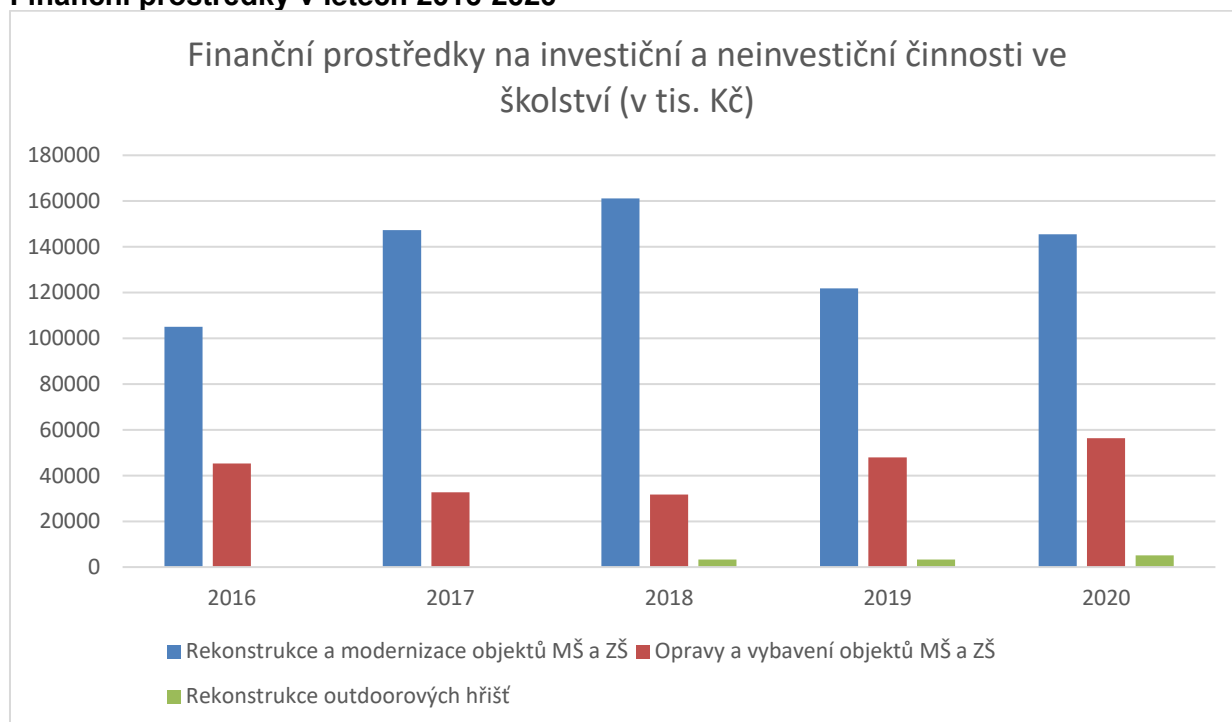
V roce 2016 byla zpracována pasportizace všech objektů základních a mateřských škol, školních kuchyní a jídelen v městě Brně za účelem zjištění stavu jednotlivých objektů a využití

těchto dat v procesu plánování rozvoje obecního školství ve městě. Ke každému pasportu bylo zpracováno celkové hodnocení stavu budovy.

Finanční prostředky v letech 2016-2020

INVESTIČNÍ A NEINVESTIČNÍ ČINNOST VE ŠKOLSTVÍ (v tis. Kč)	2016	2017	2018	2019	2020
Rekonstrukce a modernizace objektů mateřských a základních škol	105 101	147 303	161 118	121 855	145 456
Opravy a vybavení objektů mateřských a základních škol	45 349	32 657	31 670	47 990	56 347
Rekonstrukce outdoorových hřišť			3 350	3 350	5 100
Celkem	150 450	179 960	196 138	173 195	206 903

Finanční prostředky v letech 2016-2020



Investice do předškolního vzdělávání ve městě Brně

Statutární město Brno poskytovalo investiční prostředky na rekonstrukce a postupné rozšiřování kapacit mateřských škol v městských částech s rostoucím počtem dětí vstupujících do předškolního vzdělávání. Rozšiřování kapacit bylo řešeno přístavbami, včleňováním tříd mateřských škol do nevyužitých prostor základních škol nebo alternativními způsoby zřízení nových kapacit. Jako příklad lze uvést tzv. kontejnerovou mateřskou školu v městské části Brno-Ořešín.

V rozvojových lokalitách města s masivní bytovou výstavbou (např. Bystrc, Žebětín a Slatina) byly vybudovány další mateřské školy, které významně posílily kapacitu stávajících mateřských škol.

Investice do základního vzdělávání ve městě Brně

Při investičních akcích v městských částech se jednalo především o modernizaci stávajících prostor, vybudování odborných učeben, řešení bezbariérovosti škol či úpravy jejich okolí.

Navýšení kapacit mateřských škol od roku 2015 do roku 2021

Rok	MČ	NÁZEV	Navýšení kapacity - počet dětí	INVESTICE (tis. Kč)	Poznámky
2015	Brno-Kohoutovice	MŠ při ZŠ Chalabalova	29	1 600	detašované pracoviště v budově ZŠ
2015	Brno-střed	MŠ Pšeník	24	investice MČ	rekonstrukce budovy
2015	Brno-Tuřany	MŠ U Lípy Svobody	21	9 200	rekonstrukce budovy
2016	Brno-Černovice	MŠ El. Krásnohorské	24	7 300	přístavba
2016	Brno-Slatina	MŠ při ZŠ Přemyslovo nám.	25	7 248	přístavba
2016	Brno-střed	MŠ Údolní 9a	20	investice MČ	rekonstrukce budovy
2017	Brno-Bystrc	MŠ Kamechy, Kavčí 3 (Říčanská)	168	81 042	nová budova
2017	Brno-Jehnice	MŠ při ZŠ Blanenská	75	17 222	nová budova
2017	Brno-Komín	MŠ při ZŠ Pastviny	25	9 129	přístavba
2017	Brno-Slatina	MŠ při ZŠ Přemyslovo nám.	28	9 629	nová budova
2017	Brno-Žebětín	MŠ Žabka, Drdy 25	50	13 000	rekonstrukce budovy
2017	Brno-Židenice	MŠ Letní	25	6 000	rekonstrukce budovy
2019	Brno-sever	MŠ při ZŠ Merhautova (MŠ Sýpka)	75	59 751	nová budova
2020	Brno-střed	MŠ Kamenná	66	20 000	rekonstrukce budovy
2021	Brno-Vinohrady	MŠ Prušánecká	60	15 200	rekonstrukce, detašované pracoviště Bzenecká
2021	Brno-Žebětín	MŠ Drdy	50	17 800	nová budova
2021	Brno-Bohunice	MŠ při ZŠ Vedlejší	25	Investice MČ	rekonstrukce budovy

Investice do školního stravování (školní jídelny/výdejny)

Statutární město Brno ve svém rozpočtu provozních a kapitálových výdajů vyčlenilo každý rok finanční prostředky na investiční a neinvestiční akce do zkvalitnění školního stravování, nejčastěji na obnovu vybavení školních jídelen a moderní vybavení kuchyní.

Finanční prostředky v letech 2016-2020

INVESTIČNÍ A NEINVESTIČNÍ ČINNOST VE STRAVOVÁNÍ (v tis. Kč)	2016	2017	2018	2019	2020
Investice do školního stravování při mateřských a základních školách	1 516	1 730	2 000	15 250	36 100
Neinvestiční vybavení školních jídelen a kuchyní	484	270	2 500		
Celkem	2 000	2 000	4 500	15 250	36 100

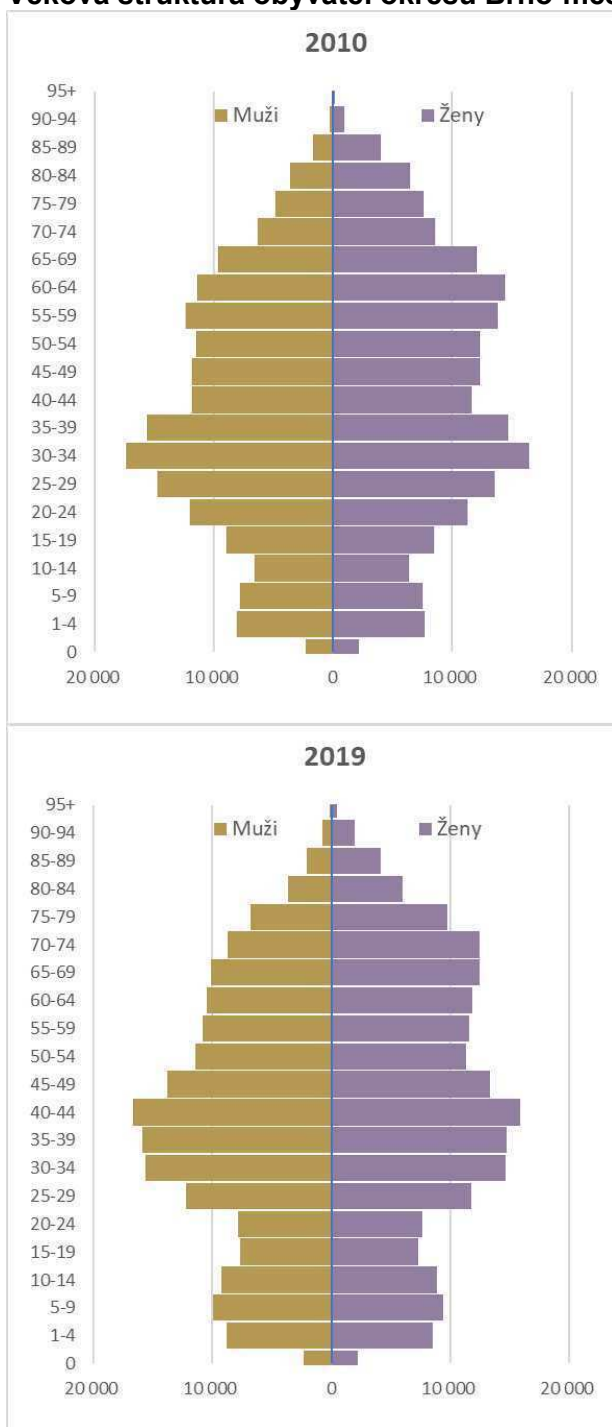
Investice do zájmového a neformálního vzdělávání

Statutární město Brno poskytuje ročně až 2 mil. Kč na investiční projekty spolků dětí a mládeže i dalších žadatelů na zkvalitnění zařízení a vybavení pro volný čas. Díky této podpoře spolky obnovují zejména své klubovny a táborové či turistické základny nebo střediska volného času a doplňují nákladnější vybavení pro mimoškolní zájmové a neformální vzdělávání.

2 DEMOGRAFIE

2.1 Demografická analýza

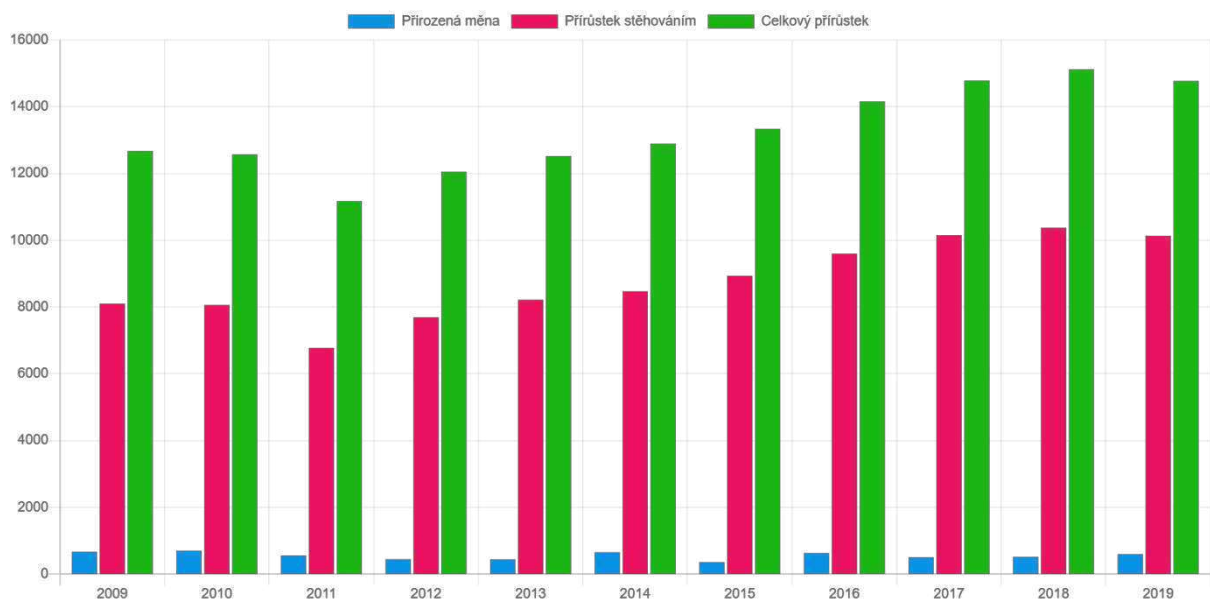
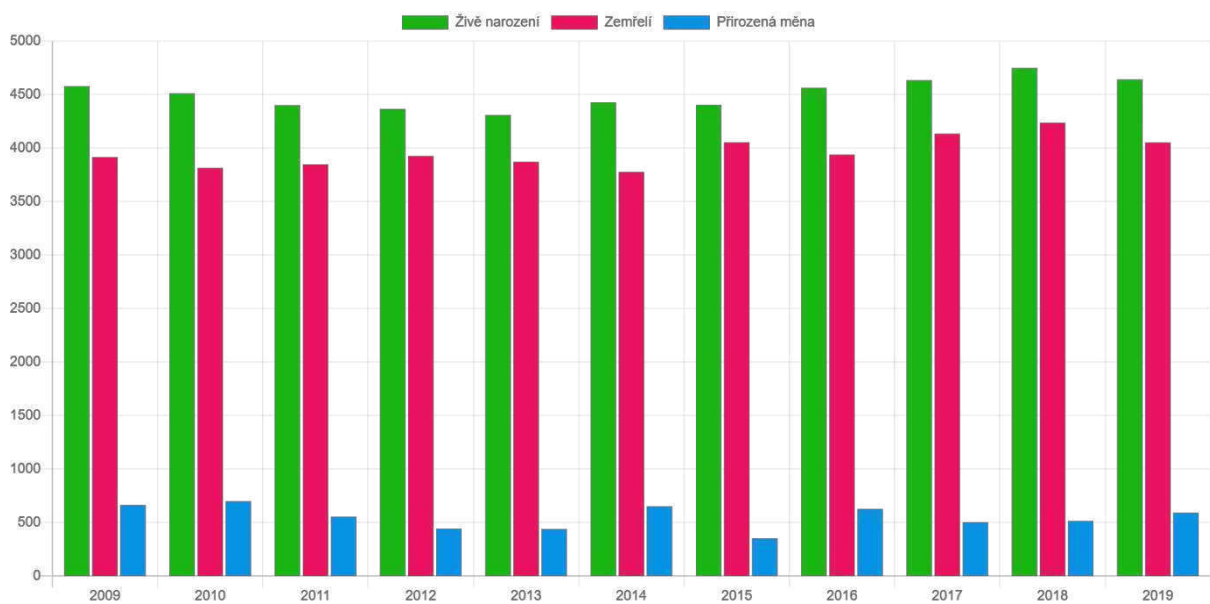
Věková struktura obyvatel okresu Brno-město mezi lety 2010-2019



Populační vývoj ve městě Brně podobně jako v celé České republice ovlivňovalo v uplynulé dekádě doznívání vlivu populační vlny, tedy generace narozené v polovině sedmdesátých let 20. století. Brzy po tomto vrcholu počty narozených dětí klesaly až do devadesátých let 20. století. Určitou ozvěnu populační vlny ze sedmdesátých let nacházíme v nárůstu počtu dětí narozených v prvním desetiletí 21. století.

Demografická historie

Rok	2009	2010	2011	2012	2013	2014	2015	2016	2017	2018	2019
Živě narození	4578	4511	4401	4365	4308	4427	4405	4563	4634	4749	4642
Zemřelí	3915	3814	3848	3925	3871	3777	4053	3938	4134	4236	4052
Přirozená měna	663	697	553	440	437	650	352	625	500	513	590
Přistěhovalí	8101	8061	6773	7692	8215	8471	8934	9598	10152	10375	10135
Vystěhovalí	7957	8786	8232	8770	9471	9189	9698	9278	9098	9734	10060
Přírůstek stěhováním	144	-725	-1459	-1078	-1256	-718	-764	320	1054	641	75
Celkový přírůstek	807	-28	-906	-638	-819	-68	-412	945	1554	1154	665



Projekce budoucího vývoje

Do výpočtů jsou zahrnuty výchozí počty obyvatel, ukazatele úmrtnosti, porodnosti (plodnosti) a stěhování obyvatel.

Výslednou prognózu početního stavu a pohlavní a věkové struktury obyvatelstva reprezentují celkem tři varianty budoucího vývoje: střední, vysoká a nízká, přičemž střední varianta představuje nejpravděpodobnější trajektorii sledovaného vývoje. Vysoká a nízká varianta pak vymezují realistické rámce budoucího vývoje s ohledem na míru neurčitosti výsledků daných střední variantou. Tyto rámce by neměly být dalším vývojem v příslušném období překročeny, resp. jejich překročení je relativně málo pravděpodobné.

Při tvorbě modelové věkové struktury v jednotlivých letech 2021-2031 byl započten průměrný migrační přírůstek či úbytek zjištěný v letech 2014-2019.

Celkový počet narozených dětí ve městě Brně bude mezi lety 2020-2031 pravděpodobně klesat. Tento trend však může mít velmi různou dynamiku v závislosti na úrovni migrace.

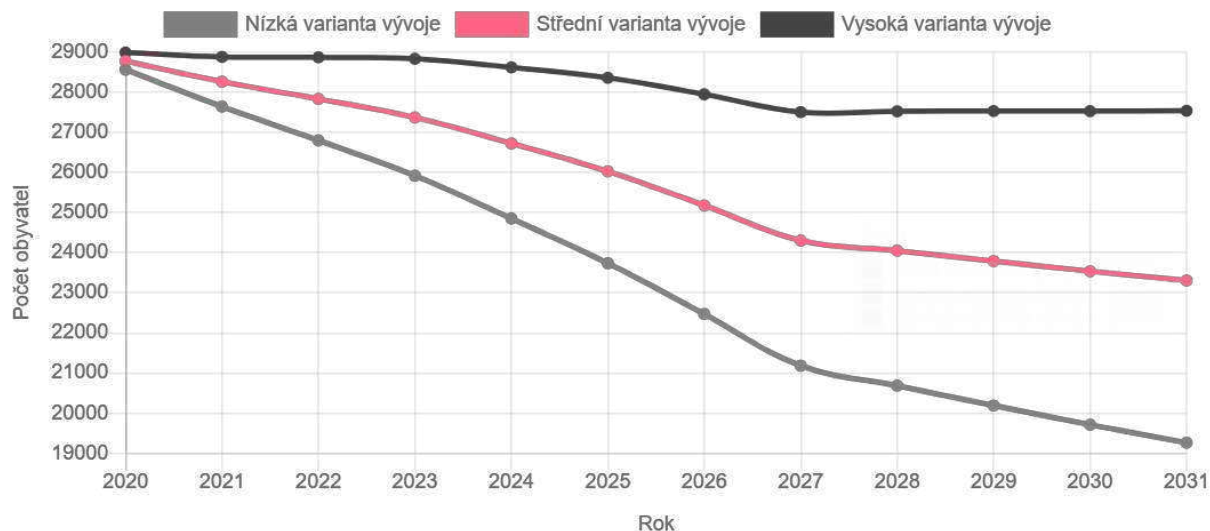
Projekce vývoje počtu narozených dětí v letech 2020-2026 pro jednotlivé městské části (viz Přílohy) je zpracována taktéž komponentní metodou. Jsou zde prezentovány již jen výsledky varianty se započtením migrace. Tyto výsledky jsou však pouze orientačním odhadem zejména z důvodu nedostatku dat o rozsahu migrace do jednotlivých městských částí a také stěhování mezi nimi.

Věkové složení obyvatel ve městě Brně v roce 2022



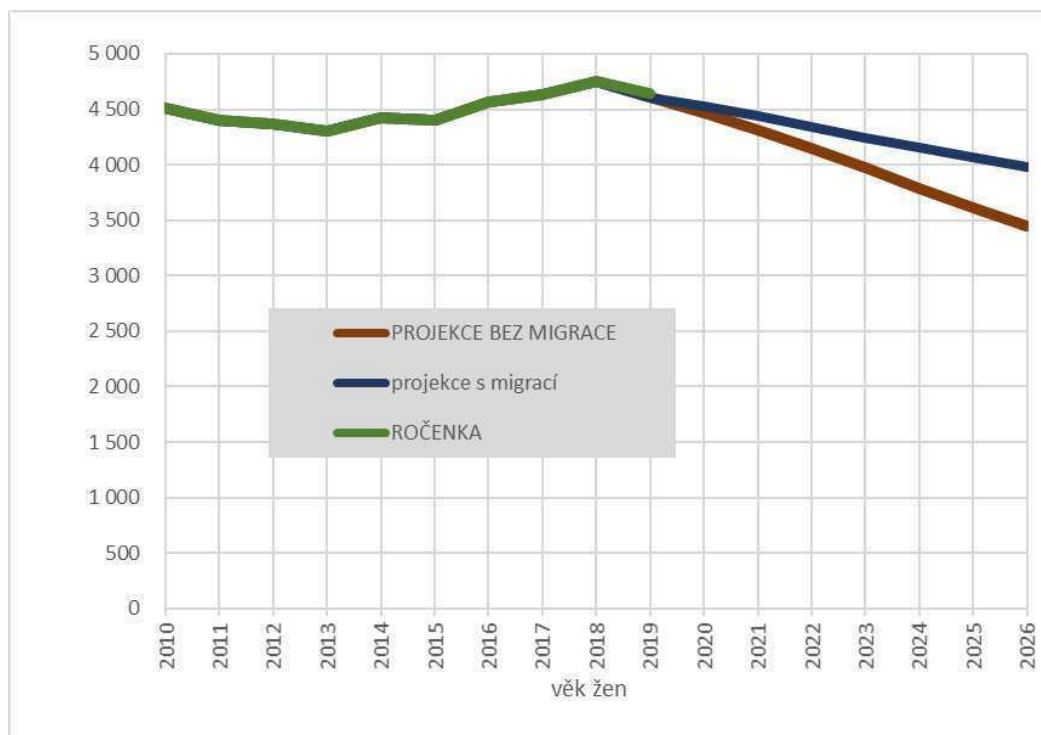
Prognóza vývoje populace dětí ve městě Brně ve věku 0-6 let 2020-2031

Prognóza vývoje populace u dětí ve věku 0-6 let



Vývoj počtu dětí	2020	2021	2022	2023	2024	2025	2026	2027	2028	2029	2030	2031
Nízká varianta	28559	27638	26795	25917	24850	23736	22471	21186	20687	20192	19714	19265
Střední varianta	28771	28259	27828	27367	26721	26024	25176	24301	24049	23790	23537	23306
Vysoká varianta	28983	28876	28864	28829	28615	28355	27944	27501	27521	27527	27526	27534

Projekce počtu narozených ve městě Brně mezi lety 2020-2026



Vzhledem k ekonomickým, sociálním i kulturním aspektům se vývoj ve větších městech, tedy i v Brně, od celkového obrazu mírně odchyluje, neboť centra přitahují vnitřní stěhování, a tak dochází k navyšování počtu obyvatel ve věku ekonomické aktivity a ve věku ideálním pro založení rodiny. Ve srovnání s rokem 2010 je aktuálně ve věkových skupinách 20-35 let v každé kategorii přibližně o 100 až 500 žen méně. Přesto neubývá ve městě Brně počet narozených dětí tolik, jak by bylo možné očekávat, větší pokles snižuje kladná migrační bilance.

Projekce migrační bilance ve městě Brně mezi lety 2010-2026

	počty narozených	projekce bez migrace	projekce s migrací
2010	4 511		
2011	4 401		
2012	4 365		
2013	4 308		
2014	4 427		
2015	4 405		
2016	4 563		
2017	4 634		
2018	4 749		
2019	4 642		
2020		4470	4524
2021		4317	4435
2022		4149	4342
2023		3971	4246
2024		3791	4151
2025		3615	4062
2026		3449	3981

Projekce počtu narozených dětí ve městě Brně v jednotlivých městských částech

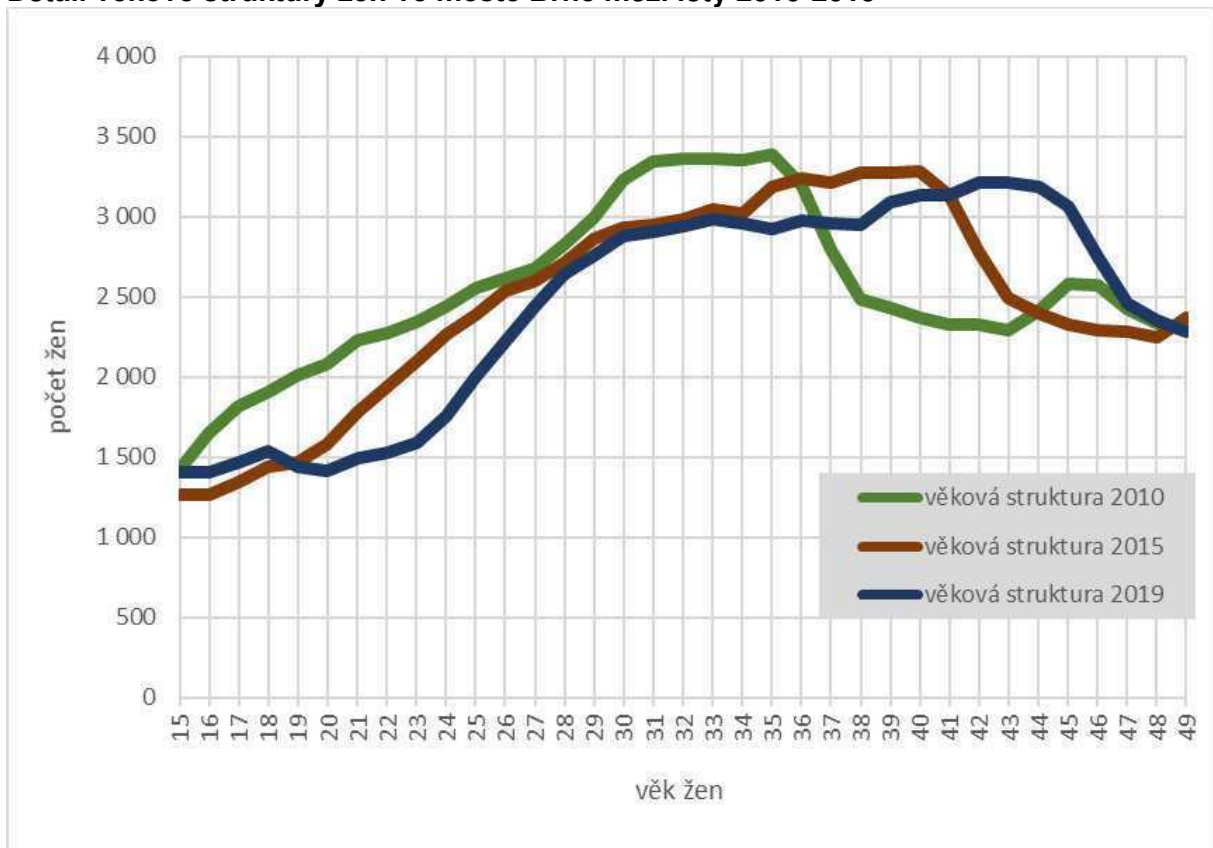
	2020	2021	2022	2023	2024	2025	2026
Brno-Bohunice	160	155	150	144	137	131	126
Brno-Bosonohy	28	28	28	28	28	28	29
Brno-Bystrc	262	253	244	236	229	224	220
Brno-Černovice	97	94	92	90	87	86	84
<i>Brno-Chrlice*</i>	38	37	37	36	36	35	35
Brno-Ivanovice	18	18	18	17	17	18	18
<i>Brno-Jehnice*</i>	11	11	11	12	12	12	12
Brno-jih	114	114	113	112	111	110	110
Brno-Jundrov	42	41	40	40	40	40	40
<i>Brno-Kníničky*</i>	10	10	10	10	11	11	11
Brno-Kohoutovice	124	121	119	117	115	114	113
Brno-Komín	71	69	68	67	66	67	68
Brno-Královo Pole	354	351	346	341	336	331	327
Brno-Líšeň	294	284	274	266	259	254	250
Brno-Maloměřice a Obřany	62	61	61	60	60	59	59
Brno-Medlánky	56	54	52	51	50	50	51
Brno-Nový Lískovec	138	138	137	136	134	132	129
<i>Brno-Ořešín*</i>	7	7	7	8	8	8	8
Brno-Řečkovice a Mokrý Hora	144	143	141	141	140	140	141
Brno-sever	528	523	518	513	507	501	495
Brno-Slatina	138	134	130	125	121	116	112
Brno-Starý Lískovec	137	133	130	126	122	119	117
Brno-střed	861	850	834	815	793	770	746
Brno-Tuřany	59	58	57	57	57	57	58
<i>Brno-Útěchov*</i>	8	8	8	9	9	9	10
Brno-Vinohrady	161	154	148	141	134	128	122
Brno-Žabovřesky	218	215	211	208	205	202	199
Brno-Žebětín	59	57	55	54	52	52	51
Brno-Židenice	253	250	247	244	240	237	234

* U označených městských částí nebyla k dispozici kompletní věková struktura obyvatel.

Poznámka: Celkový součet počtu narozených se může mírně lišit od celkové projekce, protože odhad pro jednotlivé městské části vychází z méně přesných dat.

Migrace snižuje předvídatelnost vývoje věkové struktury a zároveň je sama nepředvídatelná. Mezi lety 2010 a 2017 se ztrojnásobil výsledek bilance přistěhovaných ve věku, kdy lidé zakládají rodiny. Tyto přírůstky stěhováním jsou spojeny se studiem, zaměstnáním či partnerstvím a znamenají, že v příslušné věkové skupině je v Brně podstatně více žen, než se jich před 25 až 34 lety narodilo i než jich tu žilo před pěti či deseti lety.

Detail věkové struktury žen ve městě Brně mezi lety 2010-2019



II. STRATEGICKÁ ČÁST

3 PŘEHLED EXISTUJÍCÍCH STRATEGICKÝCH ZÁMĚRŮ A DOKUMENTŮ SOUVISEJÍCÍCH S OBECNÍM ŠKOLSTVÍM VE MĚSTĚ BRNĚ

3.1 Strategie na národní úrovni

Klíčovým dokumentem pro rozvoj vzdělávací soustavy České republiky je **Strategie vzdělávací politiky ČR do roku 2030+**. Jejím cílem je modernizovat vzdělávací systém v oblasti regionálního školství, zájmového a neformálního vzdělávání a celoživotního učení, připravit ho na nové výzvy a zároveň řešit problémy, které v českém školství přetrvávají.

3.1.1 Strategie vzdělávací politiky České republiky do roku 2030+

Dle MŠMT ČR povede implementace této strategie k vytvoření a rozvoji otevřeného vzdělávacího systému, který reaguje na měnící se vnější prostředí a poskytuje relevantní obsah vzdělávání v celoživotní perspektivě. Dokument identifikuje pět hlavních strategických linií:

- Zaměření vzdělávání na získávání kompetencí potřebných pro aktivní občanský, profesní i osobní život
- Proměna obsahu, způsobů a hodnocení vzdělávání
- Rovný přístup ke kvalitnímu vzdělávání
- Podpora pedagogických pracovníků
- Zvýšení odborných kapacit, důvěry a vzájemné spolupráce
- Zvýšení financování a zajištění jeho stability

3.1.2 Operační programy evropských strukturálních a investičních fondů

Ke koncepci města se vztahuje také Operační program Výzkum, vývoj, vzdělávání (OP VVV), v jehož rámci probíhají na území ČR mj. projekty MAP.

OP VVV umožňuje realizaci komplexních projektů zaměřených na vzdělávání k sociální integraci dětí a žáků se speciálními vzdělávacími potřebami, zvýšení kvality předškolního vzdělávání, zlepšení kvality vzdělávání žáků v klíčových kompetencích, rozvoj systému strategického řízení a hodnocení kvality ve vzdělávání, zkvalitnění přípravy budoucích a začínajících pedagogických pracovníků a zvyšování kvality vzdělávání a odborné přípravy včetně posílení jejich relevance pro trh práce.

V dalším programovém období čerpání evropských fondů pak budou procesy koncepčních materiálů včetně procesů akčního plánování vycházet z Operačního programu Jan Amos Komenský (OP JAK).

3.2 Strategie na území Jihomoravského kraje

3.2.1 Dlouhodobý záměr vzdělávání a rozvoje vzdělávací soustavy Jihomoravského kraje 2020-2024

V návrhové části dokumentu se k regionálnímu školství vztahují tyto oblasti:

- Kvalita vzdělávání

- Rovné příležitosti ve vzdělávání
- Sbližování vzdělávání a trhu práce

3.2.2 Krajský akční plán rozvoje vzdělávání Jihomoravského kraje

Dokument řeší prioritní oblasti, které se prolínají s povinnými, nepovinnými a průřezovými tématy MAP pro předškolní a základní vzdělávání:

- Podpora kompetencí k podnikavosti, iniciativě a kreativě
- Podpora polytechnického vzdělávání (přírodovědné a technické vzdělávání)
- Rozvoj školy jako centra celoživotního učení
- Rozvoj kariérového poradenství
- Podpora inkluze
- ICT kompetence
- Rozvoj výuky cizích jazyků
- Krátkodobý realizační plán strategie lidských zdrojů Jihomoravského kraje 2022-2023

3.2.3 Krátkodobý realizační plán Strategie lidských zdrojů Jihomoravského kraje 2022-2023

Krátkodobý realizační plán Strategie rozvoje lidských zdrojů Jihomoravského kraje 2022-2023 (dále jen KRP) je prováděcím dokumentem Strategie rozvoje lidských zdrojů Jihomoravského kraje 2016-2025 (dále jen SRLZ), tj. představuje konkrétní způsob realizace SRLZ. KRP zajišťuje podklady pro kvalifikované rozhodování v oblasti rozvoje lidských zdrojů a pro tvorbu návazných projektů a dalších aktivit. Dokument byl interně zpracován Odborem regionálního rozvoje Jihomoravského kraje.

Kvalita a struktura školství – Podpora technické výchovy v mateřských školách – podpora zapojení MŠ do programu "Technické mateřské školy".

Kvalita a struktura školství – Vzdělávání pedagogických pracovníků – realizace akreditovaných i neakreditovaných vzdělávacích programů pro pedagogické pracovníky s cílem jejich profesního a osobního rozvoje.

Kvalita a struktura školství – Vzdělávání pedagogických pracovníků pro práci s talenty – realizace vzdělávacích programů pro pedagogické pracovníky s cílem rozvoje jejich schopností pracovat s nadanými dětmi a žáky.

3.2.4 Školská inkluzivní koncepce Jihomoravského kraje 2020-2021

Dokument se věnuje zvýšení kvality inkluzivního vzdělávání a nastavení rovných příležitostí ve školách pro všechny děti, žáky a studenty. Koncepce se dále zabývá poradenským systémem s ohledem na zajištění kvalitní a dostatečné metodické podpory školám a pedagogům při vzdělávání dětí, žáků a studentů se SVP.

3.2.5 Regionální inovační strategie Jihomoravského kraje 2021-2027 (RIS JMK)

Regionální inovační strategie Jihomoravského kraje je základní koncepcí Jihomoravského kraje a statutárního města Brna pro rozvoj ekonomické konkurenceschopnosti a vytváření hodnot díky zavádění inovací. Smyslem RIS je stimulovat kvalitní podmínky pro inovační podnikání v regionu, zejména pomocí zvyšování úrovně vzdělávání, podněcování výzkumu

k aktivitám s přesahy do rozvoje firem a lokálního prostředí, posilování image regionu či přímou podporou podnikatelských aktivit tam, kde dochází k selhávání trhu. Ke strategickým cílům RIS, které se vztahují k povinným a volitelným opatřením koncepčních materiálů města, patří tyto strategické a specifické cíle:

- Mladí lidé připravení měnit svět
- Dostatek odborníků pro znalostní ekonomiku

3.3 Strategie na území statutárního města Brna

Na území města Brna existuje několik významných strategických dokumentů, které se vztahují k oblasti vzdělávání:

3.3.1 Strategie #brno2050 (Statutární město Brno)

Strategie #brno2050 představuje základní strategický rozvojový dokument města Brna. Jejím hlavním přínosem je stanovení klíčových cílů a priorit rozvoje města. Strategie vytváří rámec pro směřování dílčích sektorových politik a bude základem aktivního rozhodování ve střednědobém a dlouhodobém horizontu rozvoje města.

Dokument ve své části „Vzdělané univerzitní město“ stanovuje jako primární cíl města v oblasti vzdělávání **prosazování kvalitního a dostupného vzdělávání všem na všech jeho stupních s těmito cíli:**

- zajistit kvalitní a dostupné vzdělávání všem dětem na úrovni mateřských a základních škol,
- vytvářet podmínky pro spolupracující a informovanou rodinu,
- flexibilně a smysluplně spolupracovat na koncepci oborů středního vzdělávání v kontextu potřeb trhu práce,
- zajistit kvalitní a dostupné zájmové a neformální vzdělávání,
- podpořit celoživotní učení.

3.3.2 Místní akční plán rozvoje vzdělávání ve městě Brně (MAP, statutární město Brno)

Dokument MAP je zpracován pro území ORP statutárního města Brna již ve druhé verzi. Zabývá se předškolním a základním vzděláváním, aktualizovaná verze dokumentu MAP se podle podmínek MŠMT ČR zabývá i základním uměleckým vzděláváním. Cílem procesů místního akčního plánování je podpora rozvoje potenciálu a osobnosti každého dítěte a žáka, důraz je kladen na podporu dětí a žáků ohrožených školním neúspěchem. Dokumenty MAP jsou povinným výstupem projektů místního akčního plánování statutárního města Brna ve výzvách OP VVV.

3.3.3 Místní plán inkluze statutárního města Brna na období 2020-2022 (Statutární město Brno)

Cílem Místního plánu inkluze (MPI) je systematizace opatření na podporu společného a kvalitního vzdělávání v obci v rámci místní vzdělávací soustavy. Opatření přijatá v rámci MPI řeší především problematiku zvýšení kvality vzdělávání dětí a žáků se speciálními vzdělávacími potřebami, zejména zvýšení kvality vzdělávání dětí a žáků socioekonomicky znevýhodněných, pocházejících z odlišného kulturního prostředí a dále dětí a žáků žijících v sociálně vyloučených lokalitách či ohrožených sociálním vyloučením. MPI je povinným

dokumentem pro realizaci projektů statutárního města Brna ve výzvách OP VVV na podporu dětí a žáků ze socioekonomicky vyloučeného a kulturně odlišného prostředí.

3.3.4 Integrovaná strategie rozvoje Brněnské metropolitní oblasti 2021+

Dokument analyzuje situaci v Brněnské metropolitní oblasti, do které kromě statutárního města Brna spadají i území okolních ORP. V oblasti předškolního a základního školství popisuje jeho infrastrukturu v Brně i v okolních městech a obcích.

4 ROZVOJ OBECNÍHO ŠKOLSTVÍ VE MĚSTĚ BRNĚ DO ROKU 2030

4.1 Priority rozvoje vzdělávání ve městě Brně

- Dostupnost vzdělávání, zajištění podporujících podmínek a moderního prostředí pro vzdělávání
- Kvalita vzdělávání, rozvoj profesních kompetencí a motivace pedagogických pracovníků
- Rovné příležitosti ke vzdělávání, individuální a motivující přístup k rozvoji kompetencí dětí a žáků
- Spolupráce aktérů při vzdělávání

4.1.1 Dostupnost vzdělávání, zajištění podporujících podmínek a moderního prostředí pro vzdělávání

Cíle a závazky	Opatření
Budování kapacit	<p>Zajistit dostupné vzdělávání všem dětem a žákům v mateřských školách a základních školách.</p> <p>Flexibilně přizpůsobit kapacity mateřských škol a základních škol poptávce s ohledem na demografický vývoj.</p> <p>Podporovat elektronický zápis do mateřských škol a základních škol.</p> <p>Reagovat na specifické potřeby na daném území zřizováním středních škol.</p>
Investice do majetku a vybavení škol	<p>Zajišťovat kvalitní, podporující podmínky a moderní prostředí pro vzdělávání všem dětem a žákům na úrovni mateřských a základních škol.</p> <p>Podporovat investice do majetku a vybavení škol včetně školních jídelen.</p>
Osvěta v oblasti školství i vůči veřejnosti	<p>Prezentovat výsledky práce škol a příklady inspirativní praxe.</p> <p>Podporovat osvětu k principům a výhodám společného vzdělávání.</p>
Podpora ICT	<p>Podporovat rozvoj digitálních kompetencí pedagogických pracovníků, které jsou předpokladem funkčního zapojení ICT metod do vzdělávání.</p>

	<p>Podporovat výměnu zkušeností a síťování škol v oblasti ICT, využívat vhodné dotační tituly k realizaci projektů.</p> <p>Podporovat ICT vybavení škol a zavádění ICT inovací do vzdělávání.</p>
Podpora polytechnického vzdělávání a přírodních věd	<p>Podporovat financování budování a vybavení odborných učeben pro výuku přírodovědných předmětů a polytechnického vzdělávání z dotačních titulů a jiných zdrojů.</p> <p>Podporovat posilování spolupráce škol s vysokými školami a s institucemi poskytujícími přírodovědné a polytechnické vzdělávání přímo na školách.</p> <p>Podporovat výměnu zkušeností a síťování škol v oblasti polytechnického vzdělávání a přírodních věd, využívat vhodné dotační tituly k realizaci projektů.</p>
Financování školství	<p>Metodicky pomáhat školám při zajišťování ekonomického chodu školy.</p> <p>Podporovat školy ve využívání dostupných dotačních titulů.</p> <p>Podporovat školy v maximálním využití zdrojů lokality, ve které se škola nachází.</p>
Kvalitní krizové řízení	<p>Podporovat školy v případných krizových situacích a poskytovat jim metodickou pomoc.</p>

4.1.2 Kvalita vzdělávání, rozvoj profesních kompetencí a motivace pedagogických pracovníků

Cíle a závazky	Opatření
<p>Podpora autoevaluačních aktivit škol, využívání výstupů ČŠI k hodnocení škol zřizovatelem</p>	<p>Nadále rozvíjet pravidelnou spolupráci s Českou školní inspekcí a vzájemnou informovanost.</p> <p>Zajišťovat zpětnou vazbu a přenos zkušeností ČŠI z hodnocení škol s cílem metodické podpory škol.</p> <p>Podporovat pravidelnou autoevaluaci škol.</p> <p>Podporovat propojení vnitřního hodnocení činnosti školy s externím hodnocením ČŠI.</p>
<p>Sledování potřeb škol</p>	<p>Pravidelně zjišťovat potřeby škol (prostřednictvím výročních zpráv a statistických výkazů).</p> <p>Podporovat diskuzi a výměnu zkušeností na metodických setkáních se zřizovateli a vedoucími pracovníky škol.</p>
<p>Odborná metodická podpora vedení škol zejména v oblasti kvality řízení školy a pedagogického vedení školy</p>	<p>Metodicky a znalostně podpořit ředitele škol při pedagogickém vedení školy, zejména v rozvoji leadershipu, vzdělávání v manažerských rolích (metodická setkání ředitelů škol a OŠML MMB, projekty OŠML).</p> <p>Podporovat začínající ředitele.</p> <p>Rozvíjet motivační systém odměňování ředitelů.</p>
<p>Podpora pedagogických pracovníků, zlepšování profesních kompetencí, zavádění moderních a inovativních metod práce</p>	<p>Podporovat zajištění podmínek pro rozvoj kompetencí a motivace pedagogických pracovníků.</p> <p>Podporovat prestiž pedagogické profese a prestiž vzdělávání již od úrovně předškolního vzdělávání.</p> <p>Pokračovat v oceňování vynikajících pedagogických pracovníků (pravidelná akce Učitel roku apod.).</p>

	<p>Spolupracovat s vysokými školami pedagogického zaměření a podporovat pedagogické praxe studentů na mateřských a základních školách.</p> <p>Využívat realizace projektů OŠML k podpoře rozvoje kompetencí pedagogů, jejich dalšímu vzdělávání, sdílení zkušeností, síťování, vzájemnému učení apod.</p>
--	---

4.1.3 Rovné příležitosti ke vzdělávání, individuální a motivující přístup k rozvoji kompetencí dětí a žáků

Cíle a závazky	Opatření
Podpora společného vzdělávání	<p>Vytvářet podmínky pro podporu dětí a žáků ohrožených školním neúspěchem.</p> <p>Podporovat bezpečnou, respektující a otevřenou školu pro všechny.</p> <p>Podporovat kvalitu společného vzdělávání už od mateřských škol.</p> <p>Vytvářet podmínky pro podporu nadaných dětí a žáků.</p> <p>Podporovat sdílení zkušeností mezi pedagogy, podporovat vzdělávání pedagogů v práci s dětmi a žáky se speciálními vzdělávacími potřebami.</p> <p>Podporovat rozvoj vybraných kompetencí dětí a žáků vedoucích ke kvalitě života v dospělosti.</p> <p>Podporovat poradenská pracoviště ve školách.</p> <p>Spolupracovat s externími poradenskými pracovišti.</p>

<p>Dostupnost kvalitního zájmového a neformálního vzdělávání</p>	<p>Podporovat dostatečnou nabídku kvalitního zájmového a neformálního vzdělávání dostupného pro všechny děti a žáky.</p> <p>Podporovat činnost školních družin a školních klubů.</p> <p>Podporovat využívání zdrojů škol (školní dílny, odborné učebny, keramické a výtvarné ateliéry, přírodovědné koutky, knihovny, tělocvičny, multifunkční hřiště apod.).</p> <p>Navyšovat každoročně dotační tituly OŠML MMB pro volnočasové aktivity dětí a mládeže z rozpočtu města.</p>
--	---

4.1.4 Spolupráce aktérů při vzdělávání

Cíle a závazky	Opatření
<p>Vytváření podmínek pro spolupracující a informovanou rodinu</p>	<p>Podporovat komunikaci a spolupráci škol s rodiči.</p> <p>Napomáhat pedagogům v oblasti spolupráce se zákonnými zástupci na základě vzájemného respektu a odpovědnosti za rozvoj dítěte a žáka.</p> <p>Podporovat systematické zapojování rodičů do vzdělávání dětí a žáků.</p> <p>Rozvíjet vzdělávací semináře pro rodiče.</p>
<p>Podpora vzájemné spolupráce škol a ostatních aktérů při vzdělávání</p>	<p>Podporovat spolupráci škol s dalšími aktéry ve vzdělávání (k určitému vzdělávacímu tématu, využití kapacity v lokalitě školy).</p> <p>Využívat dotační tituly pro zřizovatele a v rámci realizace projektů podporovat spolupráci mezi školami.</p>

<p>Sbližování vzdělávání a trhu práce</p>	<p>Podporovat kvalitní kariérové poradenství pro smysluplnou volbu povolání.</p> <p>Podporovat informovanost o úspěšnosti žáků na středních školách, spolupracovat se zřizovateli středních škol, podporovat spolupráci mezi základními a středními školami.</p> <p>Spolupracovat s JMK na koncepci oborů středního vzdělávání v kontextu potřeb trhu práce.</p>
---	--

4.2 Východiska pro rozvoj vybraných oblastí obecního školství

4.2.1 Město jako zřizovatel středních škol

Statutární město Brno se nově stává zřizovatelem středních škol. Prvním počinem je zřízení Waldorfské střední školy – čtyřletého lycea, které bude nabízet novou alternativu středního vzdělávání ve městě Brně. Lyceum bylo založeno na základě poptávky ze strany veřejnosti po alternativní formě vzdělávání na středním stupni. Je novou součástí již existující Waldorfské základní a mateřské školy Brno, nejedná se tedy o vznik nové instituce. Škola je od roku 2022 zapsána do Rejstříku škol a školských zařízení a první studenti zahájí studium 1. 9. 2022. Škola tedy nyní nese název Waldorfská škola Brno – střední škola, základní škola a mateřská škola, příspěvková organizace.

4.2.2 ICT ve vzdělávání

Ze zkušeností z období pandemie Covid-19, která se hluboce dotkla předškolního a základního školství, vyplynuly nové požadavky a priority pro vzdělávání. Zkušenosti z období distančního vzdělávání v roce 2020 a 2021 definovaly nové základní oblasti stěžejní pro efektivitu vzdělávacího procesu na základních školách:

- vybavenost škol IT technikou,
- motivace žáků a podpora rodin při distančním vzdělávání,
- zapojení a podpora žáků se speciálními vzdělávacími potřebami,
- přizpůsobení obsahu vzdělávání distanční výuce,
- hodnocení výsledků a poskytování zpětné vazby,
- vzájemná komunikace škola-rodina, vzájemná komunikace pedagogického sboru s vedením školy,
- podpora pedagogů.

Všechna výše uvedená klíčová témata zůstávají aktuální i v době po pandemii.

Doporučení pro zřizovatele

Intenzivně se zajímat o realizaci distančního vzdělávání, o problémy, s nimiž se škola při distanční výuce setkává, a o potřeby ředitelů škol i učitelů s cílem podpořit kvalitu distanční výuky.

- V případě identifikace nedostatečné kvality distanční výuky kvůli nízkému zapojení žáků do výuky nebo v případě jejího pozdějšího zahájení věnovat zvýšený zájem o zkvalitňování úrovně řízení těchto škol.
- Podporovat vedení škol v jedné z nejsložitějších situací, ve kterých se školy ocitly, zejména v těch oblastech, které vedení školy identifikuje.
- Nespokojovat se se stávajícím digitálním vybavením škol, ale umožnit jim další rozvoj podporou zkvalitnění technického zázemí.
- Umožnit školám vytvářet optimální materiální podmínky pro vzdělávání všech jejich žáků.

4.2.2.1 Vzdělávání s využitím ICT metod

The European Framework for the Digital Competence of Educators ([DigCompEdu](#)) a z něj vycházející Strategie digitálního vzdělávání stanovuje technologie ne jako samostatný cíl, ale jako pouhý prostředek běžně využívaný v mnoha výukových aktivitách ke splnění jiných výukových cílů.

Role ICT ve vzdělávání

Informační a komunikační technologie pronikají stále hlouběji do všech oborů lidské činnosti, vzdělávací oblast není výjimkou. Slouží nejen jako prostředek k dosažení pedagogických cílů, ale mají svou nezastupitelnou roli také jako prostředek řízení školy a komunikační nástroj. Odbor školství a mládeže bude i nadále podporovat zapojení ICT metod do všech těchto uvedených oblastí.

Jedná se zejména o:

ICT jako prostředek řízení školy a nástroj denní agendy

Použití informačních technologií zvyšuje efektivitu managementu školy. Umožňuje efektivní sdílení informací a materiálů, zejména s využitím cloudových technologií. Urychluje komunikaci a dává možnost pracovat lokálně/vzdáleně bez ohledu na konkrétní platformy a zařízení.

ICT jako nástroj komunikace školy s veřejností a zákonnými zástupci

MMB podporuje zavedení jednotné komunikační platformy s využitím ICT technologií pro komunikaci v rámci pedagogického sboru, komunikaci na úrovni škola - student a na úrovni škola - veřejnost. Ke komunikaci může sloužit více metod (e-mail, chat, sociální sítě, video, chatboti atd.).

ICT jako prostředek propagace školy

MMB podporuje využití ICT metod pro prezentaci školy navenek, propagaci aktivit, sdílení příkladů dobré praxe a prezentaci výsledků studia.

ICT jako prostředek běžné výuky

V rámci zapojení ICT do běžné výuky bude OŠML podporovat níže uvedené fáze. Jejich míra vychází z možností a potřeb konkrétní školy.

1. ICT jako nutná podmínka pro práci učitele.
2. Zdokonalování využití technologií, osvojení výhodnější strategie.
3. Technologie nejsou cílem, ale prostředkem běžně využívaným při výuce.
4. Fáze inovace – vlastní přizpůsobení výukových cílů a postupů.

Formy výuky a jejich ICT specifika

- **Kombinovaná výuka (smíšená výuka)**

Výuka pro jednu skupinu ve třídě prezenční, pro druhou distanční. Při přípravě této formy vzdělávání je potřeba provést vstupní analýzu vybavenosti škol tak, aby zvolené technické řešení zajištění komunikace umožňovalo propojení nejpoužívanějších platform. ICT vybavenost škol musí obsahovat i možnost zapůjčení zařízení (notebooky, tablety, chytré telefony, internetové připojení) žákům, kterým okolnosti neumožňují prezenční výuku. Je potřeba brát v potaz zejména formy zadávání samostatné práce a využitelnost metod napříč vyučovanými předměty. Hodnocení práce žáků, kteří se distančně vzdělávají, pak úzce souvisí s předchozím standardem a rovným přístupem k celé kombinovaně vyučované skupině.

Realizace kombinované nebo také smíšené výuky v praxi se na brněnských základních školách rozvíjí zejména na základě společné iniciativy ředitelů tří základních škol ve městě Brně (Základní škola a Mateřská škola Brno, Bosonožské nám. 44; Základní škola Brno, Sirotkova 36; Základní škola a mateřská škola Brno, Antonínská 3) a společnosti AV Media.

Jedná se nejen o zajištění výuky v období distančního vzdělávání, ale také o vzdělávání dlouhodobě nemocných dětí (onkologické diagnózy, úrazy aj.). Z těchto požadavků a ze zkušenosti progresivních škol vzniklo úvodní řešení, které je popsáno v připojeném materiálu. Myšlenka funkčního smíšeného vzdělávání je již nějakou dobu známá a vyzkoušená, není spojena pouze s epidemiologickými opatřeními na školách a je na těchto i dalších školách ve městě Brně využívána.

- **Standard kombinované výuky**
- **Distanční metody výuky**

Platforma a metody

Volba jednotné školní platformy (školní informační systémy, systémy pro řízení výuky a cloudové nástroje pro spolupráci a komunikaci). Softwarové a hardwarové řešení této platformy vychází z potřeb, specifik a možností školy. MMB klade důraz na otevřenost a prostupnost těchto systémů.

Technologie ve výuce

Využití mobilních a dotykových zařízení, robotika, prezentační technologie, 3D tisk.

Kolaborativní nástroje a cloudová úložiště

Kolaborativní systémy jsou takové systémy, které umožňují interaktivní kolektivní spolupráci více uživatelů a slouží ke sdílení, správě a předávání informací mezi nimi. Jsou to systémy pro vzdálenou spolupráci. Cloudové úložiště je služba, která umožňuje ukládat data tak, že se přenesou přes internet nebo jinou síť do úložného systému mimo pracoviště, který je spravovaný třetí stranou.

LMS (Learning Management System)

Jedná se o systém pro řízení výuky, tedy aplikace řešící administrativu a organizaci výuky.

Platformy pro online vzdělávání

Samostatné systémy typu LMS Moodle nebo Google Classroom, MS Teams fungující v návaznosti na operační systémy a cloudové služby převládající v dané škole. Systémy online vzdělávání, které jsou součástí školních informačních systémů (viz dále).

Školní informační systémy

Jedná se o soubor lidí, metod a technických prostředků zajišťujících sběr, uchování, analýzu a prezentaci dat určených pro poskytování informací v oblasti vzdělávání.

4.2.2.2 Rozvoj digitálních kompetencí pedagogických pracovníků

Digitální kompetence

Cílem koncepce je stanovit metody a prostředky vedoucí ke zvýšení digitálních kompetencí, navýšení metodické a technické připravenosti pro využívání digitálních technologií ve výuce, využití ICT metod pro komunikaci, spolupráci a agendu školy.

Nedílnou součástí koncepce je podpora konektivismu, sdílení dobré praxe a rozvoj mediální gramotnosti pedagogů. Digitální kompetence představují teoretické znalosti, praktické dovednosti, schopnosti a postoje člověka využitelné v oblasti digitálních technologií. Mezi významné digitální kompetence patří nejen schopnost fyzicky ovládat digitální technologie, ale především schopnost orientace v množství digitálně přenášených informací, tj. schopnost tyto informace zkoumat, chápat jejich význam, posuzovat jejich důvěryhodnost a také hodnotit kvalitu jejich digitálního zpracování.

Strategie digitálního vzdělávání jako součást Strategie 2030+

Koncepce rozvoje digitálních kompetencí pedagogických pracovníků je prostředkem směřujícím ke splnění cílů Strategie digitálního vzdělávání jako součásti Strategie 2030+. Cílem rozvoje digitálních kompetencí je tzv. technologická transformace učitele, tedy učitele, který dokáže inovovat výuku s využitím technologií. Sám technologie využívá smysluplně, uvědomuje si jejich význam pro vzdělávání a jejich inovační potenciál. K tomu vedou následující podpůrné metody:

Rozvoj digitálních kompetencí

DVPP

Město Brno podporuje zapojení pedagogických pracovníků do kurzů Dalšího vzdělávání pedagogických pracovníků. DVPP vychází ze legislativního rámce (Zákon 563/2004

Sb. o pedagogických pracovnících, v platném znění (§ 24). Pedagogičtí pracovníci mají po dobu výkonu své pedagogické činnosti povinnost dalšího vzdělávání, kterým si obnovují, udržují a doplňují kvalifikaci.

Toto vzdělávání je zajištěno mimo jiné v rámci spolupráce s organizacemi působícími na území města Brna.

Konektivismus a jeho význam pro vzdělávání pedagogických pracovníků

Mimo zapojení do oficiálních struktur vzdělávání podporuje město Brno také neformální učení v prostředí propojeného světa. Jedním z důležitých bodů metody konektivismu je navazování a údržba spojení učitelských oborových skupin a soustavné poznávání (budování komunity). K tomu vedou podpůrné metody v podobě setkávání metodických skupin, např. ICT koordinátorů a metodiků ICT.

Vzdělávání pedagogických pracovníků pomocí online metod

MMB podporuje využití moderních trendů ve vzdělávání. Tyto trendy jsou důležitým doplňkem prezenčního vzdělávání a v mnoha směrech se mohou stát hlavním typem získávání nových informací a výměny zkušeností. Ze své podstaty umožňují vyšší flexibilitu i plošný dosah vzdělávání. Mezi podporované formy patří:

- asynchronní (vzdálené) vzdělávání,
- MOOC (hromadné otevřené online kurzy),
- online konference,
- online webináře.

Podpora mediální gramotnosti

Nedílnou součástí digitálního vzdělávání pedagogických pracovníků je i podpora mediální gramotnosti. Mediální gramotnost je důležitým tématem vstupujícím do školního vzdělávání. Trendem příštích let bude umět kvalifikovaně využívat média jako zdroje informací i zábavy, vytvářet vlastní mediální produkty a orientovat se v mediální nabídce. Nezbytný je i kritický odstup od jejího působení.

MMB podporuje rozvoj digitálních kompetencí jako nutného předpokladu ke zvládnutí těchto cílů.

Prevence kyberšikany a rizikového chování na internetu

Cílem podpory MMB je také zvýšení digitálních kompetencí vedoucích k prevenci kyberšikany a k prevenci rizikového chování na internetu. MMB podporuje zapojení škol a učitelů do preventivních programů na národní i lokální úrovni (viz spolupráce s výše uvedenými národními i lokálními agenturami) a aktivně propaguje aktivity vedoucí ke snížení rizikového chování na internetu:

- preventivní programy Policie ČR a Městské policie Brno,
- aktivity projektu E-bezpečí (<https://www.e-bezpeci.cz/>) a navazujících projektů,
- aktivity organizované ostatními subjekty.

4.2.3 Informovaná a spolupracující rodina

Odbor školství a mládeže poskytuje rodičům konzultace v průběhu celého roku. Rodiče se obracejí na pracovníky s problémy při řešení odkladů povinné školní docházky, při hledání místa pro děti a žáky, např. v případě přistěhování během školního roku, při umisťování dětí a žáků se speciálními vzdělávacími potřebám do škol i při hledání řešení konfliktů v kolektivu dětí a žáků, s pedagogy nebo s vedením školy. Veřejnosti jsou v této souvislosti současně poskytovány kontakty na instituce, které jim mohou pomoci s řešením konkrétní situace.

4.2.4 Projekty SMB v oblasti vzdělávání

Strategické cíle pro další období v realizaci projektů:

- Pokračování stávající podpory škol zřizovaných statutárním městem Brnem a jeho městskými částmi včetně nově vznikajících škol.
- Podpora kompetencí pedagogických pracovníků včetně ICT kompetencí.
- Podpora spolupráce se školami jiných zřizovatelů a spolupráce různých typů škol na území města.
- Podpora spolupráce s rodiči a její rozšíření zejména v oblasti informování s dopadem na širokou veřejnost ve městě Brně.
- Spolupráce s dalšími aktéry v oblasti vzdělávání dětí a žáků na území města Brna.
- Pokračování aktivit místního akčního plánování.
- Rozvoj a posílení mezinárodní spolupráce statutárního města Brna a škol zřizovaných statutárním městem Brnem a jeho městskými částmi v oblasti vzdělávání.
- Zvýšení kvality činností v oblasti vzdělávání a navýšení kapacity statutárního města Brna a škol zřizovaných statutárním městem Brnem a jeho městskými částmi pro mezinárodní spolupráci.
- Rozvoj spolupráce statutárního města Brna s partnerskými městy v oblasti vzdělávání.
- Rozšíření podpory škol o mobilitu pedagogických a nepedagogických pracovníků včetně mezinárodní mobility.
- Podpora mobility dětí a žáků včetně mezinárodní mobility.
- Podpora vzdělanostních kapacit zaměstnanců veřejné správy a zřizovatelů škol působících ve vzdělávací politice včetně mezinárodní mobility.
- Spolupráce s vysokými školami na území města, zejména MU a VUT.
- Zapojení statutárního města Brna a škol zřizovaných statutárním městem Brnem a jeho městskými částmi do mezinárodního vzdělávání, zejména v rámci programu Erasmus+, jehož aktivity odpovídají strategickým cílům města v oblasti vzdělávání.
- Cílená podpora oblastí, které jsou nebo v dalším období budou na základě spolupráce aktérů v místním akčním plánování označeny za prioritní, zejména:
 - inkluzivní vzdělávání pro kvalitu života každého jedince,
 - participace: podpora odpovědného občanství a odpovědné účasti na demokracii,
 - podpora využívání ICT ve vzdělávání.

4.2.5 Školní stravování

Školní jídelny, které jsou součástí mateřských a základních škol, a školní jídelny se samostatnou právní subjektivitou během posledních let postupně prosazují zkvalitňování systému školního stravování. Reagují na trend zdravého způsobu stravování a snaží se tomu přizpůsobit. Každá škola či školské zařízení přikládá školnímu stravování velkou důležitost, a proto se snaží o estetické prostředí školní jídelny, pestrou nabídku jídel, bohatou nabídku ovoce a zeleniny, vaření z kvalitních potravin atd.

Pro mnohé děti a žáky je oběd ve školní jídelně často jediným teplým jídlem, který daný den dostanou, má tedy významný podíl na utváření jejich stravovacích návyků. Důležitá je tedy také spolupráce s rodinami dětí a žáků.

Specifické cíle a závazky školního stravování	Opatření
Rozvoj stávajícího propracovaného systému školního stravování ve městě Brně.	<p>Podporovat modernizaci školních jídelen.</p> <p>Podporovat využívání pestrých a zároveň kvalitních surovin s vysokou nutriční hodnotou.</p> <p>Preferovat používání čerstvých surovin od regionálních dodavatelů.</p> <p>Motivovat školní jídelny ke spolupráci s rodiči s cílem získat děti pro zdravější způsob stravování.</p>
Rozvoj dietního stravování pro děti a žáky mateřských a základních škol ve městě Brně	<p>Ve spolupráci s městskými částmi postupovat při rekonstrukcích stávajících a výstavbě nových školních jídelen tak, aby byl provoz uzpůsoben prostorem i vybavením pro přípravu stravy v dietním režimu.</p> <p>Pokračovat v zajištění dietního stravování a rozšíření nabídky této stravovací služby.</p> <p>Rozvíjet spolupráci s Lékařskou fakultou Masarykovy univerzity v oblasti dietního stravování ve školách pro zajištění garance dietního stravování v zařízeních školního stravování nutričními terapeuty.</p> <p>Spolupracovat na aktualizacích Metodického doporučení k realizaci dietního stravování ve školách.</p>

	<p>Podporovat možnosti dalšího vzdělávání pracovníků školního jídelen v oblasti přípravy dietních pokrmů, navazovat spolupráci s organizacemi poskytujícími vzdělávání v této oblasti.</p>
--	--

5 INVESTIČNÍ POTŘEBY V OBLASTECH VZDĚLÁVÁNÍ VE MĚSTĚ BRNĚ

5.1 Investiční potřeby předškolního a základního vzdělávání

Statutární město Brno ve svém rozpočtu provozních a kapitálových výdajů vyčleňuje každý rok finanční prostředky na investiční a neinvestiční akce v základních a mateřských školách a zařízeních sloužících převážně žákům těchto škol.

Podporovány jsou například investice do snížení energetických ztrát objektů a žádosti o dotace z EU – OPŽP, případně z dotačního programu Zelená úsporám. Tyto investice mají jako jediné návratnost, protože generují výraznou úsporu provozních prostředků (v průměru o 50 %).

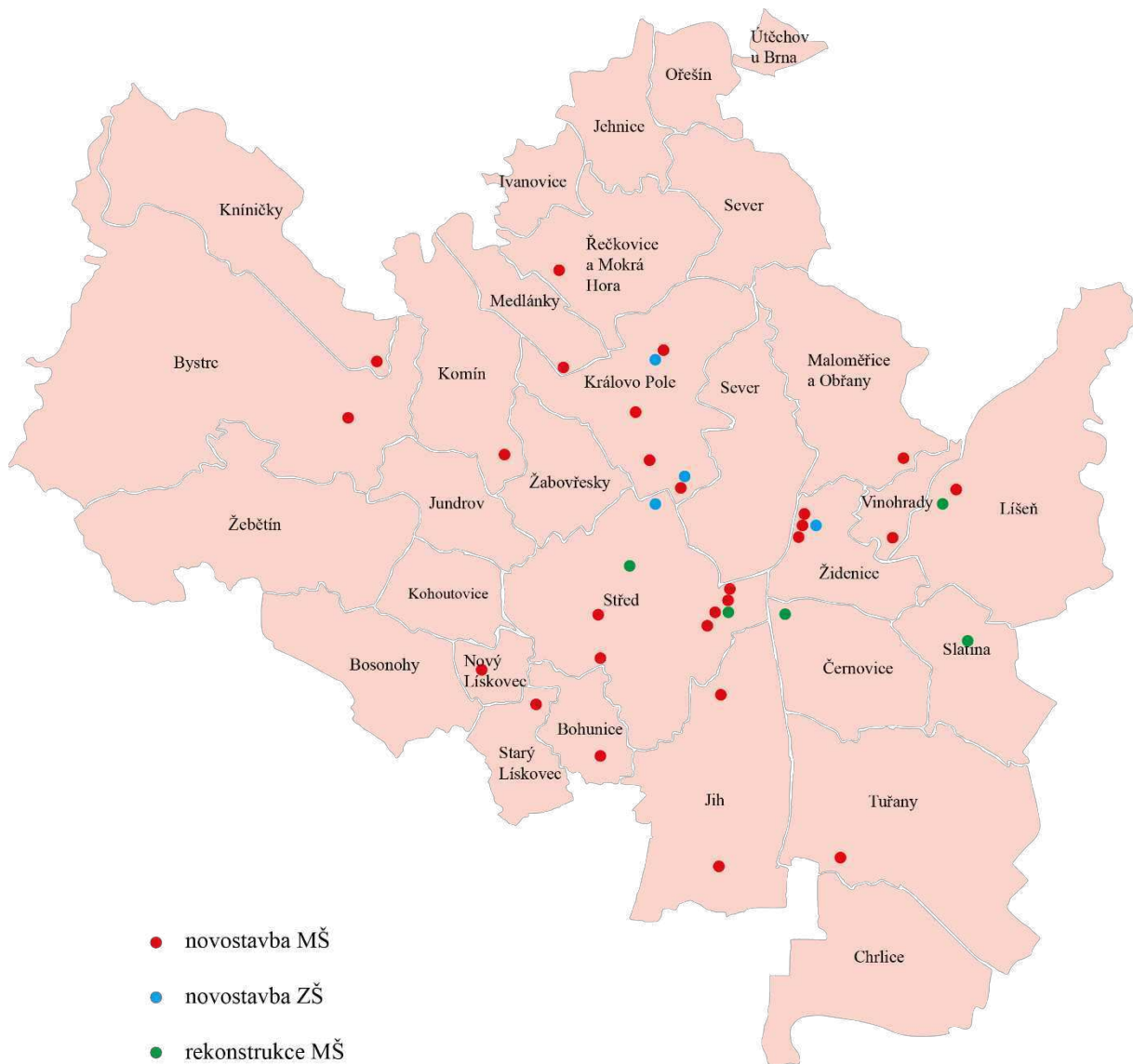
Další investiční výdaje si v následujícím období vyžádají opravy a údržba objektů škol a školských zařízení vyvolané stářím staveb (střechy, kotelny, kanalizace, vodovody, elektroinstalace). Bude také třeba investovat do vytvoření materiálních podmínek pro využití technologií v oblasti vzdělávání, rozvoje přírodovědné gramotnosti žáků a polytechnického vzdělávání (speciální učebny a jejich vybavení, školní dílny, nákup a obnova technologií).

5.2 Pasportizace

Pasportizace v roce 2016 zmapovala a vytyčila hlavní oblasti pro investice do školských budov ve městě Brně v následujícím období. V roce 2021 provedl OŠML sběr informací k aktuálnímu stavu objektů škol a školských zařízení za účelem zjištění rozsahu oprav, rekonstrukcí, nástaveb apod., které jsou uvedeny v pasportizaci z roku 2016 jako nezbytné. Na základě dotazníkového šetření zaslaného na všechny městské části mapuje OŠML stav školských budov na území města Brna za účelem vytyčení hlavních priorit v oblasti investic do škol a školských zařízení. Celkové náklady byly vyčísleny na 1,5 miliardy Kč.

5.3 Rozvojové lokality

Město Brno zpracovalo dlouhodobou strategii rozvoje #brno2050. Strategie města ve svých hodnotách „Kompaktní a vyvážené město“ a „Sdílená vize a dobré jméno města“ identifikovala jako jedno z důležitých témat pro město Brno a jeho dlouhodobý rozvoj koncepční rozvoj lokalit včetně potřeb pro vybudování nových kapacit pro mateřské a základní školy.



Investiční záměr: MŠ v MČ Brno-Bohunice, Brno-střed, Červený kopec

Název lokality:	Červený kopec
Ulice:	
Městská část:	Brno-střed, Brno-Bohunice
Katastrální území:	Štýřice
Parcelní číslo:	
Fáze:	Příprava investičního záměru
Typ záměru:	Novostavba
Související stavební záměry:	-
Nárůst počtu obyvatel:	-
Nárůst počtu tříd:	4 třídy MŠ

Popis záměru:

V lokalitě Červený kopec se kromě ploch pro bydlení počítá i s veškerou občanskou vybaveností (mateřská i základní škola, domov pro seniory, komunitní centrum a další). Bytová výstavba na pozemcích města Brna bude složena z obecního bydlení (část bytů bude startovacích), část bytů bude v domech s pečovatelskou službou a část bude sloužit jako sociální i klasické nájemní byty. Předpokládaný nárůst počtu obyvatel vyžaduje navýšení kapacit v oblasti předškolního vzdělání na výstavbu čtyřtřídní mateřské školy.

Předpokládaný termín realizace: 2029

Obrazová dokumentace

Investiční záměr: MŠ v MČ Brno-Bystrc, Nad Dědinou

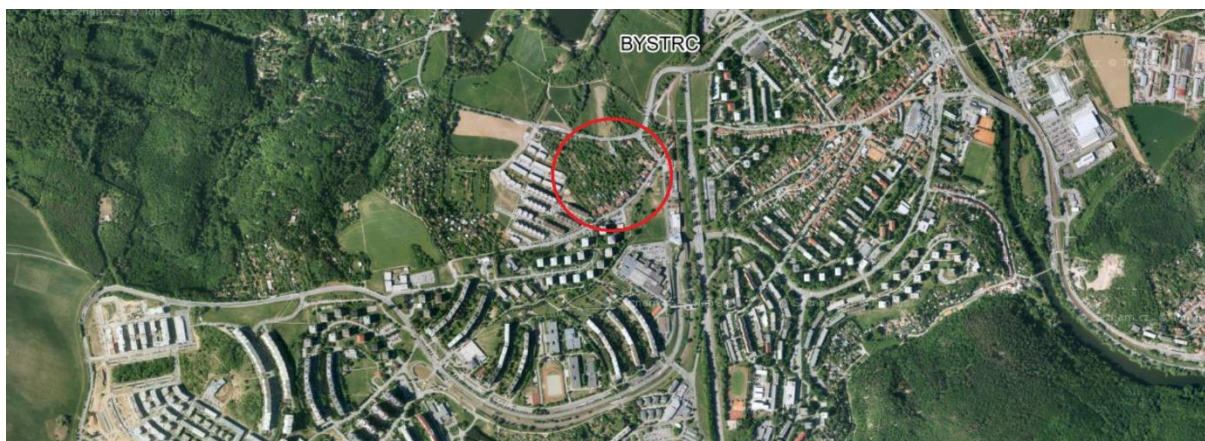
Název lokality:	Nad Dědinou
Ulice:	Nad Dědinou
Městská část:	Brno-Bystrc
Katastrální území:	Bystrc
Parcelní číslo:	1938/550, 1938/559, 1938/560, 1930/1, 1930/26, 339/5, 3224/2
Fáze:	Zadávací řízení
Typ záměru:	Novostavba
Související stavební záměry:	-
Nárůst počtu obyvatel:	-
Nárůst počtu tříd:	3 třídy MŠ

Popis záměru:

Nová mateřská škola pomůže vyřešit dlouhodobý nedostatek míst pro děti v MČ Brno-Bystrc. Mateřská škola bude řešena jako dvoupodlažní budova s maximální kapacitou 84 dětí ve 3 třídách. Součástí mateřské školy bude i kuchyně a zahrada s herními prvky.

Předpokládaný termín realizace: 2023

Obrazová dokumentace:



Investiční záměr: MŠ v MČ Brno-Černovice, Štolcova 51

Název lokality:	Štolcova
Ulice:	Štolcova 51
Městská část:	Brno-Černovice
Katastrální území:	Černovice
Parcelní číslo:	990/2
Fáze:	Příprava investičního záměru
Typ záměru:	Rekonstrukce
Související stavební záměry:	-
Nárůst počtu obyvatel:	-
Nárůst počtu tříd:	-

Popis záměru:

Zřizovatelem mateřské školy je statutární město Brno. Jedná se o rozsáhlou rekonstrukci původní budovy ze začátku 50. let minulého století. V rámci rekonstrukce bude odstraněna stávající sedlová střecha, nový střešní plášť bude tvořit střecha pro extenzivní zeleň s fotovoltaikou, tzv. kombinovaná biosolární střecha, kvůli snížení celkové energetické náročnosti budovy. Dojde také k zastřešení terasy, která bude řešena v úrovni podlahy školy a rozšíří prostor pro hry ve venkovním chráněném území.

Dispozice stávající budovy ani velikost pozemku neumožňují navýšení kapacity mateřské školy.

Předpokládaný termín realizace: 2025

Obrazová dokumentace



Investiční záměr: MŠ v MČ Brno-jih, Přízřenice

Název lokality:	Přízřenice
Ulice:	
Městská část:	Brno-jih
Katastrální území:	Přízřenice
Parcelní číslo:	483/61, 483/62, 483/64
Fáze:	Investiční záměr
Typ záměru:	Novostavba
Související stavební záměry:	Družstevní bydlení Přízřenice
Nárůst počtu obyvatel:	2 250
Nárůst počtu tříd:	4 tříd MŠ

Popis záměru:

Cílem objemového řešení je plynulý přechod mezi stávající zástavbou rodinných domů a plánovanou výstavbou městského charakteru. Blokovaná zástavba v západní části řešeného území je navržena tak, aby byla prostupná ve všech nutných směrech. Naváže na plánované náměstí a vytvoří prostor pro další malé náměstí přiléhající k prostoru před plánovanou školní zástavbou. Vnitrobloky budou mít polosoukromý charakter s možností komunitních zahrádek, dětského hřiště, řešení umožňuje zeleň ve vnitroblocích zvednout až na úroveň 2.NP a přízemní prostory využít pro parkování aut. Plocha veřejné vybavenosti počítá se školním areálem se čtyřtřídní mateřskou školou.

Předpokládaný termín realizace: 2024

Obrazová dokumentace

Investiční záměr: MŠ v MČ Brno-Kníničky, Kníničky

Název lokality:	Dolní Louky
Ulice:	
Městská část:	Brno-Kníničky
Katastrální území:	Kníničky
Parcelní číslo:	
Fáze:	Kompletace DUR
Typ záměru:	Novostavba
Související stavební záměry:	-
Nárůst počtu obyvatel:	Dle IZ

Popis záměru:

Jedná se o výstavbu trojtřídní mateřské školy, která by nahradila stávající trojtřídní mateřskou školu. Ta je v současné době umístěna v objektu, který neodpovídá z hlediska hygienického ani prostorového.

Předpokládaný termín realizace: 2024

Obrazová dokumentace:

Investiční záměr: ZŠ a MŠ v MČ Brno-Královo Pole, Sadová

Název lokality:	Sadová
Ulice:	Sadová
Městská část:	Brno-Královo Pole
Katastrální území:	Sadová
Parcelní číslo:	
Fáze:	Objemová studie, architektonická soutěž
Typ záměru:	Novostavba
Související stavební záměry:	-
Nárůst počtu obyvatel:	6 916
Nárůst počtu tříd:	5 tříd MŠ, 18 tříd ZŠ

Popis záměru:

Lokalita Sadová je rozvojovým územím pro bydlení. Dnes je z velké části zastavěna, na části probíhá ještě výstavba. Jižní část území je určena pro rozvoj veřejné vybavenosti, ten zatím nebyl aktivován. Lokalita se díky výstavbě bydlení profiluje do monofunkčního území, které nemá potenciál ani územní možnosti nabídnout obyvatelům další služby a aktivity, které by území doplnily do podoby samostatně fungující lokality. Pro lokalitu Sadová byl v roce 2004 zpracován podrobnější podklad (Urbanistická studie s regulačními prvky Sadová, Královo Pole), který plánovaný rozvoj území řešil včetně bilancí nárůstu obyvatel a územních potřeb na veřejnou vybavenost, které výstavba bydlení vyvolá. Předpokládaný nárůst počtu obyvatel vyžaduje navýšení kapacit v oblasti předškolního vzdělání v této lokalitě a vybudování mateřské školy pro 120 dětí a základní školy se dvěma třídami v ročníku s kapacitou 540 žáků.

Předpokládaný termín realizace: 2024

Obrazová dokumentace

Investiční záměr: MŠ v MČ Brno-Královo Pole, Slovinská

Název lokality:	Ponava City IX
Ulice:	Slovinská
Městská část:	Brno-Královo Pole
Katastrální území:	Královo Pole
Parcelní číslo:	1864/1
Fáze:	Příprava investičního záměru
Typ záměru:	Novostavba
Související stavební záměry:	Byty a bytové jednotky
Nárůst počtu obyvatel:	Dle IZ
Nárůst počtu tříd:	4 třídy MŠ

Popis záměru:

Město připravuje v této lokalitě výstavbu komplexu Ponava City IX s předpokládanou kapacitou 115 bytů a 10 bytových jednotek. V blízkosti se nachází další stavební záměry, které generují nové obyvatele. Podle akceptovatelných vzorců vyžaduje nárůst počtu obyvatel navýšení kapacit v oblasti předškolního vzdělávání o čtyřtřídní mateřskou školu.

Předpokládaný termín realizace: 2025-2027

Obrazová dokumentace:

Investiční záměr: MŠ v MČ Brno-Královo Pole, ZŠ a MŠ Staňkova 14, ulice Střední
Výstavba devítitřídní MŠ a dostavba pavilonu ZŠ

Název lokality:	Střední
Ulice:	Střední, Staňkova
Městská část:	Brno-Královo Pole
Katastrální území:	Ponava
Parcelní číslo:	Ponava 600/6, 600/4, 605/14, 605/2, 600/1, 605/7, 605/9, 605/8, 605/1, 600/3
Fáze:	Objemová studie, investiční záměr
Typ záměru:	Novostavba
Související stavební záměry:	Residence Augarten, Jaselská kasárna
Nárůst počtu obyvatel:	Dle IZ
Nárůst počtu tříd:	9 tříd MŠ, 15 učeben ZŠ

Popis záměru:

Vzhledem k plánované rozsáhlé výstavbě v městské části Brno-Královo Pole, kterou v současné době připravuje statutární město Brno, je nutno v této lokalitě navýšit kapacity v oblasti předškolního i základního vzdělávání. Záměrem je vybudování devítitřídní mateřské školy s maximální kapacitou 225 dětí a dostavba pavilonu ZŠ včetně školního sportovního areálu. Na základě podmínek vycházejících z platného Územního plánu města Brna bude novostavba mateřské školy umístěna při ulici Staňkova, Rybníček a Střední v městské části Královo Pole. V blízkosti školského areálu se nachází stavební záměry Jaselská kasárna, rezidence Augarten a další, které generují nové obyvatele Králova Pole, pro které je nutné zajistit dostatečnou kapacitu mateřské i základní školy v této lokalitě.

Předpokládaný harmonogram realizace: 2024

Obrazová dokumentace



Investiční záměr: MŠ v MČ Brno-Líšeň, Podbělová

Název lokality:	Podbělová
Ulice:	Podbělová
Městská část:	Brno-Líšeň
Katastrální území:	Líšeň
Parcelní číslo:	
Fáze:	Záměr zařazen ve Strategickém rámci MAP
Typ záměru:	Novostavba
Související stavební záměry:	Rezidence Novolíšeňská
Nárůst počtu obyvatel:	-
Nárůst počtu tříd:	4 třídy MŠ

Popis záměru:

Lokalita Podbělová se nachází při ulici Podbělová směrem k ulici Houbařská. Jedná se o 5 bytových domů, které jsou navrženy jako samostatné stojící objekty, a 19 rodinných domů, které jsou navrženy jako řadové. Předpokládaný celkový nárůst počtu obyvatel v této lokalitě vyžaduje navýšení kapacit a výstavbu čtyřtřídní mateřské školy.

Předpokládaný termín realizace: 2025

Obrazová dokumentace

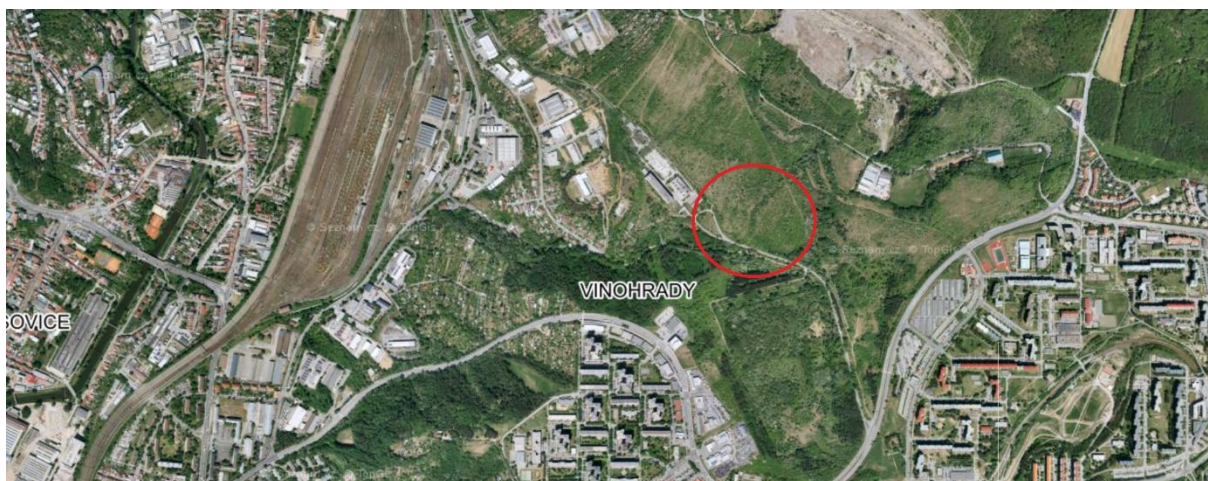
Investiční záměr: MŠ v MČ Maloměřice a Obřany, Pod Hády

Název lokality:	Pod Hády
Ulice:	
Městská část:	Maloměřice a Obřany
Katastrální území:	Maloměřice
Parcelní číslo:	2232/29
Fáze:	Projektová příprava
Typ záměru:	Novostavba
Související stavební záměry:	Bytové jednotky, sektor služeb
Nárůst počtu obyvatel:	Dle IZ
Nárůst počtu tříd:	4 třídy MŠ

Popis záměru:

Pod Hády je nová obytná čtvrť situovaná v městské části Brno-Maloměřice. Plánovaná výstavba nových bytů se nachází přímo pod lomem Hády na místě nedokončené továrny Ergon. Vznikne zde mix typů bydlení hromadného a individuálního. Předpokládaný nárůst počtu obyvatel vyžaduje navýšení kapacit v této lokalitě a výstavbu čtyřtřídní mateřské školy.

Předpokládaný termín realizace: 2024

Obrazová dokumentace:

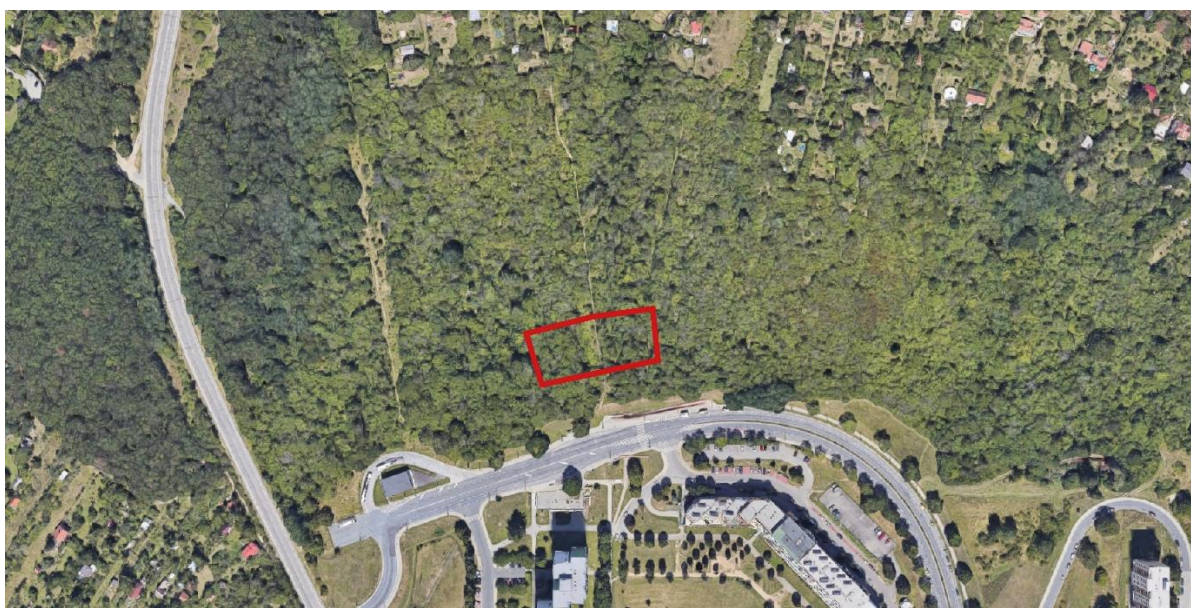
Investiční záměr: MŠ v MČ Brno-Nový Lískovec, Kamenný vrch II

Název lokality:	Kamenný vrch
Ulice:	Petra Křivky
Městská část:	Brno-Nový Lískovec
Katastrální území:	Nový Lískovec
Parcelní číslo:	
Fáze:	Investiční záměr
Typ záměru:	Novostavba
Související stavební záměry:	Kamenný vrch I.
Nárůst počtu obyvatel:	1 750
Nárůst počtu tříd:	3 třídy MŠ

Popis záměru:

Navrhovaná zástavba je rozdělena do dvou etap. První etapa je soustředěna do východní části lokality přiléhající k ulici Petra Křivky. Většina bytů bude realizována jako družstevní bydlení, jeden bytový dům bude nabídnut k financování městské části, které by byl po dokončení svěřen. Ve 2. etapě výstavby se v západní části lokality plánuje výstavba mateřské školy se třemi třídami pro cca 75 dětí. Součástí mateřské školy by měla být také školní kuchyně, jídelna, víceúčelový sál a zahrada.

Předpokládaný termín realizace: 2023

Obrazová dokumentace

Investiční záměr: MŠ v MČ Brno-Starý Lískovec, Západní brána

Název lokality:	Západní brána
Ulice:	U Penzionu, s křížením Osová
Městská část:	Brno-Starý Lískovec
Katastrální území:	Starý Lískovec
Parcelní číslo:	2820, 2818/1, 2798/1, 2819/1, 2819/2
Fáze:	Příprava projektového záměru
Typ záměru:	Novostavba
Související stavební záměry:	Městský blok Belle Rock
Nárůst počtu obyvatel:	3 500 – 4 000
Nárůst počtu tříd:	7 tříd MŠ

Popis záměru:

Statutární město Brno spolu se soukromými investory připravuje ve Starém Lískovci výstavbu nové městské čtvrti pod názvem Západní brána. V rámci této rozvojové lokality se počítá nejen s výstavbou nových bytů, polyfunkčních objektů, ploch městské zeleně, zastávkou tramvajové trati, ale také s výstavbou školských budov.

Záměrem je vybudování sedmitřídní mateřské školy. Novostavba areálu mateřské školy bude umístěna dle splnění podmínek vycházejících z platného Územního plánu města Brna při ulici U Penzionu. V dalších etapách se počítá s vybudováním plně organizované základní školy se dvěma třídami v každém ročníku.

Předpokládaný termín realizace: 2024

Obrazová dokumentace

Investiční záměr: Sportovní ZŠ v MČ Brno-střed, Botanická

Název lokality:	Botanická
Ulice:	Botanická
Městská část:	Brno-střed
Katastrální území:	Veveří
Parcelní číslo:	č. 1378/1 v katastrální území 610372
Fáze:	Objemová studie
Typ záměru:	Novostavba
Související stavební záměry:	-
Nárůst počtu obyvatel:	-
Nárůst počtu tříd:	18 tříd ZŠ

Popis záměru:

V lokalitě bude vybudována sportovní základní škola se dvěma třídami v každém ročníku – jednou třídou se sportovním zaměřením a druhou třídou se zaměřením všeobecným. Zřizovatelem školy bude statutární město Brno. Škola bude spádová pro celé město a bude na ni navazovat Sportovní gymnázium Ludvíka Daňka, Brno, Botanická 70.

Škola významně přispěje k posílení kapacit základního školství v dané lokalitě a zároveň otevře možnosti pro mimořádně sportovně nadané žáky ve městě Brně a okolí. Škola tohoto druhu doposud ve městě Brně chybí.

Předpokládaný termín realizace: 2025

Obrazová dokumentace

Investiční záměr: MŠ v MČ Brno-střed, Mendel Plaza

Název lokality:	Mendel Plaza
Ulice:	Veletržní, Rybářská, Bělidla a Křížová
Městská část:	Brno-střed
Katastrální území:	Staré Brno
Parcelní číslo:	
Fáze:	Záměr zařazen ve Strategickém rámci MAP
Typ záměru:	Novostavba
Související stavební záměry:	-
Nárůst počtu obyvatel:	Dle IZ
Nárůst počtu tříd:	4 třídy MŠ

Popis záměru:

Připravovaný záměr řeší využití nevyužívaného areálu bývalé oděvní firmy Kras. Firma Mendel Plaza na ploše mezi Mendlovým náměstím a výstavištěm postaví pět polyfunkčních domů s obchody, kanceláři a 350 byty. Místo protkají nové cesty a napojí se na městskou dopravní síť. Předpokládaný nárůst počtu obyvatel vyžaduje navýšení kapacit v oblasti předškolního vzdělávání a vybudování čtyřtřídní mateřské školy.

Předpokládaný termín realizace: 2024

Obrazová dokumentace:

Investiční záměr: MŠ v MČ Brno-střed, Nová Zvonařka

Název lokality:	Nová Zvonařka
Ulice:	Opuštěná, Trnitá
Městská část:	Brno-střed
Katastrální území:	Trnitá
Parcelní číslo:	
Fáze:	Záměr zařazen ve Strategickém rámci MAP
Typ záměru:	Novostavba
Související stavební záměry:	-
Nárůst počtu obyvatel:	Dle IZ
Nárůst počtu tříd:	4 třídy MŠ

Popis záměru:

Předpokládaný nárůst počtu obyvatel vyžaduje navýšení kapacit v oblasti předškolního vzdělávání v této lokalitě a vybudování čtyřtřídní mateřské školy.

Předpokládaný termín realizace: 2025

Obrazová dokumentace:

Investiční záměr: MŠ v MČ Brno-střed, Trnitá

Název lokality:	Trnitá
Ulice:	
Městská část:	Brno-střed
Katastrální území:	Trnitá
Parcelní číslo:	
Fáze:	Příprava investičního záměru
Typ záměru:	Novostavba
Související stavební záměry:	Nová městská čtvrť
Nárůst počtu obyvatel:	Dle IZ
Nárůst počtu tříd:	3 třídy MŠ

Popis záměru:

Statutární město Brno připravuje projekt nové městské čtvrti Trnitá, která nabídne byty, kancelářské a veřejné budovy a široké možnosti trávení volného času. Předpokládaný nárůst počtu obyvatel vyžaduje navýšení kapacit v oblasti předškolního vzdělání v této lokalitě a vybudování trojtřídní mateřské školy.

Předpokládaný termín realizace: 2025-2027

Obrazová dokumentace

Investiční záměr: MŠ v MČ Brno-střed, Vlhká

Název lokality:	Vlhká
Ulice:	Vlhká
Městská část:	Brno-střed
Katastrální území:	Trnitá
Parcelní číslo:	1083, 1084
Fáze:	Příprava projektové dokumentace
Typ záměru:	Novostavba
Související stavební záměry:	-
Nárůst počtu obyvatel:	Dle IZ
Počet tříd:	3 třídy MŠ

Popis záměru:

Tato nová trojtřídní mateřská škola má nahradit dvoutřídní mateřskou školu Skořepka. Dojde k navýšení kapacity o jednu třídu.

Předpokládaný termín realizace: 2025

Obrazová dokumentace



Investiční záměr: MŠ v MČ Brno-Tuřany, Holásky

Název lokality:	Holásky
Ulice:	K Jezerům, Výmlatiště, Tomáše Krumla
Městská část:	Brno-Tuřany
Katastrální území:	Holásky
Parcelní číslo:	2364, 2365/1, 2365/2, 2366, 2367, 2368, 2369, 2370, 2371, 2372/1, 2372/2
Fáze:	Vyřizování stavebního povolení
Typ záměru:	Novostavba
Související stavební záměry:	Dům s pečovatelskou službou, rodinné bydlení
Nárůst počtu obyvatel:	Dle IZ
Nárůst počtu tříd:	2 třídy MŠ

Popis záměru:

Jedná se o výstavbu dvoutřídní MŠ se zahradou v lokalitě Tuřany-Holásky. Dokumentace pro územní rozhodnutí byla zpracována v rámci společné DUR na rodinné bydlení a dům s pečovatelskou službou. Dle této DUR se v případě mateřské školy jedná o jednopodlažní objekt se zastavěnou plochou 694 m² a podlahovou plochou 514 m². Součástí MŠ je i zahrada s výměrou 1 937 m². Projektová dokumentace mateřské školy je připravována společně s dokumentací na dům s pečovatelskou službou v rámci jedné veřejné zakázky.

Předpokládaný termín realizace: 2023

Obrazová dokumentace



Investiční záměr: MŠ v MČ Brno-Vinohrady, Šedova

Název lokality:	Šedova
Ulice:	Šedova, Věstonická
Městská část:	Brno-Vinohrady
Katastrální území:	Židenice
Parcelní číslo:	7801
Fáze:	Investiční záměr
Typ záměru:	Novostavba
Související stavební záměry:	obytný soubor Šedova
Nárůst počtu obyvatel:	1700
Nárůst počtu tříd:	4 třídy MŠ

Popis záměru:

V současné době připravuje město Brno v této lokalitě výstavbu 700 bytů s předpokládaným navýšením počtu obyvatel o 1700 osob. Podle akceptovatelných vzorců vyžaduje tento nárůst počtu obyvatel navýšení kapacit v oblasti předškolního vzdělávání v této lokalitě čtyřtřídní mateřskou školu. Investiční záměr řeší vybudování mateřské školy pro maximální kapacitu 112 dětí. Pro mateřskou školu bude zřízeno potřebné množství parkovacích stání.

Předpokládaný termín realizace: 2023

Obrazová dokumentace

Investiční záměr: MŠ v MČ Brno-Židenice, Nová Zbrojovka I

Název lokality:	Nová Zbrojovka
Ulice:	Lazaretní
Městská část:	Brno-Židenice
Katastrální území:	Zábrdovice
Parcelní číslo:	
Fáze:	Záměr zařazen ve Strategickém rámci MAP
Typ záměru:	Revitalizace brownfieldu
Související stavební záměry:	Kompaktní městský blok
Nárůst počtu obyvatel:	Dle IZ
Nárůst počtu tříd:	3 třídy MŠ

Popis záměru:

Lokalita areálu Zbrojovky je určena k přestavbě na novou městskou čtvrť, se kterou je spojen rozvoj dopravní sítě mezi Tomkovým náměstím a ulicí Zábrdovická. Plánuje se výstavba městské čtvrti, která bude smíšeně obytná, a budování komerční a veřejné vybavenosti. Mateřská škola bude vybudována v 1. etapě výstavby.

Předpokládaný termín realizace: MŠ 2024

Obrazová dokumentace

Investiční záměr: ZŠ a MŠ v MČ Brno-Židenice, Nová Zbrojovka II

Název lokality:	Nová Zbrojovka
Ulice:	
Městská část:	Brno-Židenice
Katastrální území:	Zábrdovice
Parcelní číslo:	
Fáze:	Objemová studie, architektonická soutěž
Typ záměru:	Revitalizace brownfieldu
Související stavební záměry:	Kompaktní městský blok
Nárůst počtu obyvatel:	Dle IZ
Nárůst počtu tříd:	2 třídy MŠ, 27 tříd ZŠ

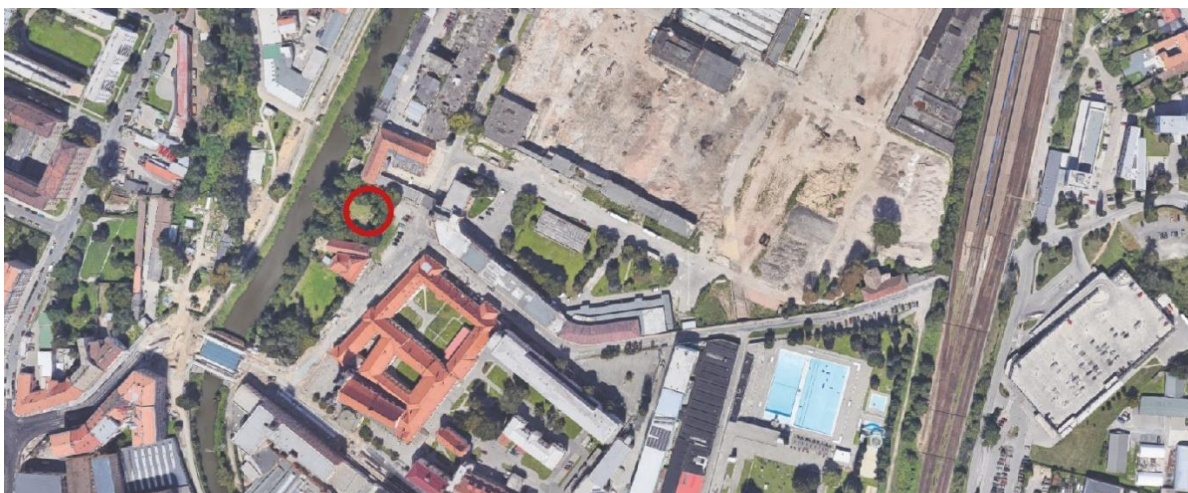
Popis záměru:

Významný brněnský brownfield Zbrojovka prochází v posledních letech výraznou proměnou. Stávající vlastníci pozemků plánuje v území rozsáhlou revitalizaci, která promění bývalý průmyslový areál na novou moderní, multifunkční, udržitelnou, funkčně a architektonicky pestrou novou městskou čtvrť.

Ve 3. ucelené etapě tohoto projektu je navržena i tzv. zóna veřejné a občanské vybavenosti. Hlavní součástí této zóny bude zejména základní a mateřská škola spojená s víceúčelovou sportovní halou splňující parametry pro výuku tělesné výchovy v rámci ZŠ, ale i pro mimoškolní sportovní aktivity.

Předpokládaný termín realizace: 2026

Obrazová dokumentace



Investiční záměr: MŠ v MČ Brno-Židenice, Šámalova – výstavba nových tříd ZŠ a MŠ (součást ZŠ Kuldova 38)

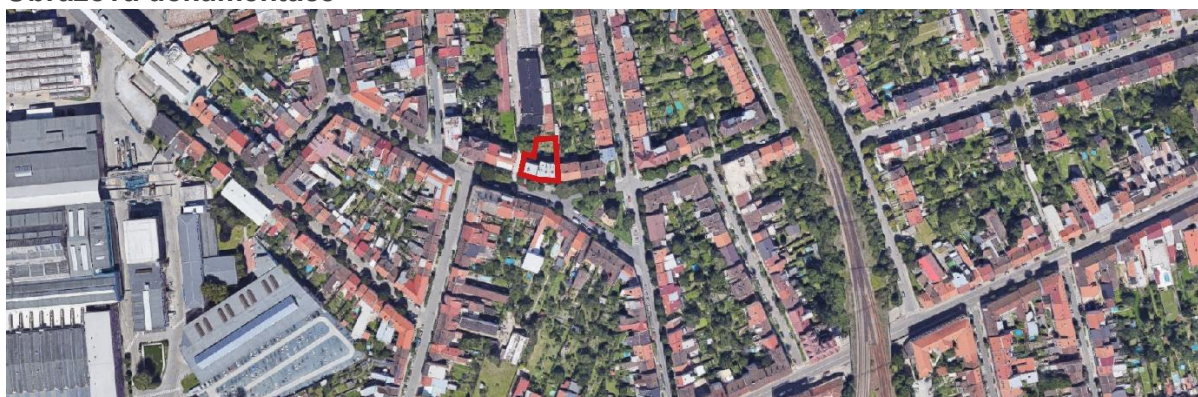
Název lokality:	Šámalova
Ulice:	Šámalova
Městská část:	Brno-Židenice
Katastrální území:	Zábrdovice
Parcelní číslo:	1425, 1429, 1425
Fáze:	Zpracována projektová dokumentace
Typ záměru:	Revitalizace brownfieldu
Související stavební záměry:	Polyfunkční dům Quadro, ulice Gajdošova
Nárůst počtu obyvatel:	Dle IZ
Nárůst počtu tříd:	3 třídy MŠ, 3 třídy ZŠ (1 společná budova)

Popis záměru:

Jedná se o novostavbu mateřské a základní školy. Objekt bude vybudován na místě původního bytového domu s rozšířením do dvorního traktu. Původní objekt bude z důvodu nevyhovujícího dispozičního a technického stavu zdemolován. Záměrem je vytvořit účelný a funkční objekt. Důležitým prvkem bude kryté podloubí z ulice sloužící jako rozptylová plocha pro žáky školy při ranním čekání na zahájení výuky. Budova se bude členit na 3 nadzemní podlaží a jedno přízemní, kde bude technické zázemí a sklady jídelny. První podlaží bude sloužit k parkování, pro vstup, jídelnu a zahradu. Ve druhém podlaží bude umístěna mateřská škola a ve třetím podlaží pak základní škola. Základní škola rozšíří kapacitu stávající ZŠ na ulici Kuldova.

Předpokládaný termín realizace: 2024

Obrazová dokumentace



Další záměry ve Strategickém rámci MAP		
MČ	Lokalita	Záměr
Brno-Bohunice	Lány	Novostavba MŠ
Brno-jih	Oáza u řeky	Novostavba MŠ
Brno-Komín	Pastviny	Novostavba MŠ
Brno-Královo Pole	Košinova	Novostavba MŠ
Brno-Líšeň	Michalova	Rekonstrukce MŠ - navýšení kapacity o 2 třídy
Brno-Medlánky	Technologický park	Novostavba MŠ
Brno-Řečkovice	Škrétova	Novostavba MŠ
Brno-Slatina	Jihomoravské nám. 5	Nástavba MŠ - navýšení kapacity o 2 třídy
Brno-střed	Brněnská třída	Novostavba MŠ
Brno-střed	Mlýnská	Rekonstrukce MŠ - navýšení kapacity o 1 třídu
Brno-střed	Údolní	Rekonstrukce MŠ - navýšení kapacity o 1 třídu

6 MECHANISMY ŘÍZENÍ A RIZIKA KONCEPCE

6.1 Řízení a realizace koncepce

6.1.1 Začlenění OŠML do struktury MMB

Nastavení organizace

Organizace a podpora školství a vytváření podmínek pro volnočasové aktivity dětí a mládeže je nastavena ve dvou rovinách – úřednické a politické.

Úřednické začlenění školství v systému Magistrátu města Brna

Začlenění školství v systému Magistrátu města Brna je stabilně určeno Organizačním řádem Magistrátu města Brna:

- 1) Tajemník úřadu
- 2) Primátor/ka
- 3) Odbor školství a mládeže MMB

Začlenění školství v systému statutárního města Brna v politické odpovědnosti

Začlenění školství v politickém systému samosprávy města může být v průběhu volebního období upraveno podle dohody politického vedení města:

- 1) Primátorka
- 2) Náměstek primátorky zodpovědný za oblast školství
- 3) Člen Rady města Brna zodpovědný za oblast školství
- 4) Úsek 1. náměstka primátorky – vedoucí úseku
- 5) Odbor školství a mládeže MMB

6.1.2 Vazby Koncepce na rozpočet města Brna

Finanční požadavky škol a školských zařízení města Brna jsou každoročně zpracovávány do návrhu rozpočtu města Brna, Odboru školství a mládeže na následující kalendářní rok v souladu s harmonogramem přípravy návrhu rozpočtu statutárního města Brna. Rada města Brna v rámci přípravy rozpočtu stanoví základní proporce návrhu rozpočtu statutárního města na následující kalendářní rok. Případné požadavky na navýšení rozpočtu související se zahájením nových aktivit škol a školských zařízení jsou do návrhu rozpočtu nárokovány, jejich akceptace a schválení jsou závislé na výši disponibilních finančních zdrojů města Brna na příslušný rok.

6.1.3 Systém nastavení komunikace se školami zřizovanými SMB

Komunikace s těmito školami je nastavena v dokumentu Zásady vztahu orgánů statutárního města Brna k příspěvkovým organizacím. Tyto zásady upravují ve vymezených oblastech podrobnosti týkající se vztahů příspěvkových organizací na straně jedné a orgánů statutárního města Brna na straně druhé zejména v těchto kompetencích: v oblasti pracovněprávní a odměňování, hospodaření příspěvkových organizací, hospodaření s majetkem, zadávání a vyhodnocování veřejných zakázek a finanční kontroly.

Vzájemná spolupráce probíhá průběžně formou individuálních konzultací s pracovníky OŠML MMB, periodických schůzek s vedením OŠML MMB, metodických setkání a porad všech

ředitelů škol a školských zařízení se zástupci OŠML MMB a odborných spolupracujících institucí.

6.1.4 Systém nastavení komunikace se školami zřizovanými městskými částmi

Komunikace s mateřskými a základními školami a školskými zařízeními vychází z Organizačního řádu a probíhá v průběhu celého roku. Na začátku a na konci každého školního roku se pravidelně uskutečňují porady ředitelů škol a školských zařízení se zástupci OŠML MMB, vedení města a dalších spolupracujících institucí – Česká školní inspekce, Národní pedagogický institut, Pedagogicko-psychologická poradna, Vzdělávací institut pro Moravu, Krajská hygienická stanice, STAREZ-SPORT a další.

V průběhu školního roku jsou uskutečňována metodická setkání s řediteli škol a školských zařízení, která probíhají v menších skupinách a zabývají se aktuálními problémy, změnami legislativy apod. Současně se uskutečňují i metodická setkání se zástupci jednotlivých městských částí tak, aby byli informováni o aktuálním dění ve školské oblasti.

Průběžnou informovanost ředitelů škol a školských zařízení zajišťuje Školní zpravodaj, který je vydáván pravidelně každý měsíc a je rozeslán na školy i spolupracující instituce. OŠML MMB zajišťuje a zprostředkovává informační toky mezi jednotlivými útvary odboru, JMK, MŠMT ČR a školami a školskými zařízeními působícími na území města, zajišťuje právní pomoc školám a školským zařízením, sleduje kapacitní vytíženost jednotlivých základních škol s ohledem na jejich potřeby a možnosti. Na základě žádosti ředitelů škol zpracovává stanoviska k udělení výjimek z počtu dětí a žáků ve třídách mateřských a základních škol. S řediteli škol komunikuje rovněž při zpracování návrhů na opatření k odstranění nedostatků zjištěných kontrolní činností vlastní nebo jiných kontrolních orgánů, např. Českou školní inspekci. OŠML MMB rovněž čtvrtletně komunikuje se školami při zjišťování aktivit škol v oblasti výchovně vzdělávacích i zájmových činností, v oblasti řídicí práce ředitele školy i spolupráce s MČ a dalšími institucemi. Na základě těchto informací navrhuje ve spolupráci s Oddělením ekonomiky a kontroly nenárokové složky platů těchto ředitelů a předkládá je ke schválení orgánům města.

Ředitelé škol zasílají OŠML MMB podklady ke zpracování Výroční zprávy o stavu školství na území města a o stavu koncepce, o rozvoji škol a školských zařízení a o výsledcích výchovy a vzdělávání na území města. OŠML ji předkládá orgánům města na vědomí. V období pandemie Covid-19 probíhala čilá komunikace se školami při zajišťování agendy krizového řízení a civilního nouzového plánu pro oblast školství na území města (zajišťování provozu škol pro děti a žáky vybraných profesí, distribuce ochranných prostředků apod.).

Ve většině případů je během roku komunikace mezi OŠML MMB a školami zajišťována e-mailovou poštou, prostřednictvím datových schránek, v případě aktuální potřeby telefonicky. Pracovníci OŠML MMB rovněž provádějí v průběhu školního roku individuální metodické návštěvy škol.

6.1.5 Orgány města, systém odpovědnosti a závaznosti

Na Odboru školství a mládeže Magistrátu města Brna (OŠML MMB) jsou pracovníci rozděleni do dvou oddělení – Oddělení pedagogicko organizačního a Oddělení ekonomiky a kontroly

škol a školských zařízení. Systém odpovědnosti kopíruje nastavení organizace tak, že každý pracovník na svém stupni řízení má Organizačním řádem Magistrátu města Brna a popisem pracovní funkce nastavenou míru zodpovědnosti k plnění zadaných úkolů.

Za správnost a zákonnost pracovních postupů a předložených materiálů odpovídají pracovníci, zpracovatelé materiálů, právník odboru, vedoucí oddělení a vedoucí odboru.

6.1.6 Komise výchovy a vzdělávání RMB

Komise výchovy a vzdělávání Rady města Brna (KVV RMB) je poradní orgán Rady města Brna a má za úkol z odborného hlediska posuzovat a doporučovat ke schválení materiály předkládané OŠML MMB, případně navrhnout úpravy těchto materiálů. Složení členů komise je schváleno Radou města Brna. Komise je zpravidla tvořena zástupci všech politických stran, které jsou zastoupeny v Zastupitelstvu města Brna, a nepolitickými odborníky pro oblast školství. V případě potřeby mohou být na jednání KVV RMB přizváni další hosté s ohledem na charakter projednávaných materiálů. Komise zaujímá k předkládaným materiálům stanovisko a doporučuje materiály k projednání v Radě města Brna.

6.1.7 Rada města Brna

Rada města Brna (RMB) projednává materiály předkládané OŠML MMB i s ohledem na stanovisko KVV RMB. V její kompetenci je navrhnout a schvalovat případné změny. Schválené materiály pak Rada města Brna předkládá k projednání v Zastupitelstvu města Brna. Rada města Brna je tvořena zástupci politických stran a má v kompetenci přizvat si k projednání zpracovatele materiálu či jiné hosty dle svého uvážení.

6.1.8 Zastupitelstvo města Brna

Zastupitelstvo města Brna (ZMB) je konečným orgánem, který rozhoduje o schválení předkládaných materiálů. Kterýkoliv člen Zastupitelstva města Brna může předložit pozměňovací návrh a celé zastupitelstvo schvaluje případnou změnu hlasováním. Schválení materiálu tímto orgánem je zavazující pro zpracovatele materiálu, který musí následně postupovat v souladu se schváleným rozhodnutím. Jakákoliv případná následná změna musí být opět schválena tímto orgánem.

6.2 Rizika realizace koncepce

Finanční rizika:

- Rozdílná výše vyčleněných finančních prostředků s plánovanými investičními akcemi v oblasti školství.
- Nemožnost čerpání státních a evropských dotací nebo čerpání v minimální výši.

Organizační rizika:

- Rozdílné požadavky v oblasti školství mezi statutárním městem Brnem a městskými částmi.
- Změna cílů v rozvoji školství při střídání politických uskupení ve vedení města a městských částí.

Technická rizika:

- Změny v rozvojových lokalitách.
- Nedořešené vlastnické vztahy k pozemkům či objektům určeným pro rozvoj školství.

Věcná rizika:

- Změna demografického vývoje.
- Riziko globální pandemie, ekonomická či ekologická krize.

6.3 Monitoring**6.3.1 Monitoring a vyhodnocování realizace**

Monitoring plnění realizace bude probíhat každoročním dotazníkovým šetřením na obecních školách. Dotazníková šetření budou realizována v termínech zpracování výročních zpráv škol a budou zaměřena na realizaci priorit identifikovaných v Konceptci. Získané údaje budou zpracovány Odborem školství a mládeže. Výsledky evaluace pak budou zahrnuty do pravidelných výročních zpráv OŠML MMB.

ZÁVĚR

Před dokončením tohoto dokumentu vypukl vojenský konflikt mezi Ruskou federací a Ukrajinou. Po pandemii Covid-19 je tedy školství v České republice vystaveno další výzvě, v tomto případě v podobě potřeby integrace množství ukrajinských dětí a žáků prchajících před válkou do mateřských, základních a středních škol.

Vzhledem k tomu, že je statutární město Brno díky své velikosti a infrastruktuře pro rodiny ukrajinských uprchlíků jedním z hlavních cílů, muselo vedení města na aktuální situaci adekvátně a rychle reagovat.

Aktivity týkající se brněnských mateřských a základních škol koordinuje Odbor školství a mládeže Magistrátu města Brna. OŠML věnuje každodenní maximální úsilí všem oblastem, které je nutné v kontextu přijímání ukrajinských dětí a žáků do brněnských škol řešit. K nejdůležitějším dosud realizovaným aktivitám patří zejména zmapování volných kapacit mateřských a základních škol, vytipování prostor pro výuku a vzdělávání, navázání spolupráce s mnoha dalšími aktéry apod.

Oblast předškolního vzdělávání se vyznačuje nedostatečnou kapacitou pro děti od 3 do 6 let. Statutární město Brno považuje za nejvhodnější řešení realizovat výstavbu nových tzv. kontejnerových mateřských škol a jejich vybavení pro péči o děti. Péči a výchovně vzdělávací činnost pro děti od 3 do 6 let koordinuje OŠML ve spolupráci s PdF MU prostřednictvím dobrovolníků z řad studentů pedagogických oborů. V souvislosti s předškolním vzděláváním je nutné řešit podporu rodin s malými dětmi v zařízeních hromadného ubytování na území města, pomoc při péči o děti do 3 let pracujících ukrajinských matek apod.

Ke dni 30. 4. 2022 bylo do brněnských škol zřizovaných statutárním městem Brnem a jeho městskými částmi přijato přibližně 80 ukrajinských dětí a téměř 1 300 ukrajinských žáků.

Vzhledem k počtu ukrajinských žáků, kteří jsou aktuálně přihlášení do brněnských základních škol, k rejstříkovým kapacitám těchto škol a možnostem využití školských budov v majetku města Brna je Odbor školství a mládeže aktuálně schopen zabezpečit v omezeném počtu školní docházku ukrajinských dětí od 6 do 15 let.

Ke dni 30. 4. 2022 navštěvují ukrajinští žáci v Brně celkem 61 škol, největší počet navštěvuje tzv. ukrajinskou školu, kterou město zřídilo při ZŠ a MŠ Brno, náměstí Republiky 10 na odloučeném pracovišti školy v budově Cacovická 4. Škola byla pro ukrajinské žáky otevřena 21. 3. 2022 a aktuálně se v ní vzdělává 135 žáků.

Další dvě školy, Waldorfská škola Brno – střední škola, základní škola a mateřská škola, příspěvková organizace, a Základní škola Brno, Arménská 21, příspěvková organizace, pak v období května až června 2022 zajistí realizaci adaptačních skupin financovaných ze státního rozpočtu ČR, jejichž cílem je podpořit adaptaci a socializaci ukrajinských dětí na české prostředí, podpořit rozvoj jazykových dovedností v českém jazyce, zejména řečových a připravit děti na nástup do českých škol. Adaptační skupiny neprobíhají z organizačních

důvodů přímo ve školách, ale na odloučeném pracovišti Společensko-kulturního centra Rubín a v budově Purkyňova 101, kterou pro potřeby vzdělávání ukrajinských dětí a žáků poskytla společnost Generali Česká pojišťovna a. s. Kapacita adaptačních skupin na těchto odloučených pracovištích je celkem 320 žáků.

Pro školní rok 2022/2023 je v oblasti základního školství nutno zajistit další prostory a personální zabezpečení, a tak navýšit celkovou kapacitu potřebnou ve městě Brně pro vzdělávání žáků.

Dalšími oblastmi k řešení je pak personální zabezpečení výuky a vzdělávání ukrajinských dětí a žáků, vybavení škol nábytkem, pomůckami a ICT technikou, metodická pomoc školám při vzdělávání ukrajinských dětí a žáků, možnosti pro trávení volného času žáků po skončení výuky, zajištění stravování pro ukrajinské děti a žáky, dovybavení školních kuchyní a jídelen a zejména zabezpečení dostatečného množství finančních prostředků pro realizaci všech relevantních opatření.

Počet ukrajinských dětí a žáků, kteří se budou vzdělávat v brněnských školách, bude pravděpodobně narůstat. V souvislosti s tím lze očekávat, že nastanou nové výzvy, které bude nutné v oblasti vzdělávání řešit. Vedení statutárního města Brna pro oblast vzdělávání bude ve spolupráci s OŠML vyvíjet maximální úsilí k řešení případných problémů spojených s uprchlickou krizí. Současně bude v nejvyšší možné míře podporovat brněnské školy v jejich práci tak, aby důsledky uprchlické krize neznamenal negativní dopad na kvalitu vzdělávání v brněnských školách.

Statutární město Brno zpracovalo dlouhodobou strategii rozvoje včetně potřeb pro vybudování nových kapacit pro mateřské a základní školství. V období do roku 2030 se ve městě Brně plánuje a připravuje výstavba 27 mateřských a 4 základních škol a rozsáhlé rekonstrukce 5 mateřských škol.

Statutární město Brno bude také v celém období realizace Koncepce podporovat investiční a neinvestiční akce na stávajících školských budovách s cílem jejich modernizace.

Statutární město Brno bude v dalším období věnovat pozornost profesnímu rozvoji pedagogických pracovníků se zaměřením na moderní metody výuky cizích jazyků a na oblast informačních technologií. Zaměří se také na strategické řízení a hodnocení kvality ve vzdělávání, zkvalitnění přípravy budoucích a začínajících pedagogických pracovníků a zvyšování kvality vzdělávání a odborné přípravy včetně posílení jejich relevance pro trh práce.

V oblasti vzdělávání a sociální integrace dětí a žáků se speciálními vzdělávacími potřebami se město zaměří na zvýšení kvality předškolního vzdělávání a zlepšení kvality vzdělávání žáků v klíčových kompetencích.

Statutární město Brno bude nadále sledovat a podporovat kvalitu školního stravování, které tvoří významnou součást denního příjmu stravy dětí a žáků. Bude pokračovat v poskytování finančního příspěvku také na podporu dietního stravování. Zájem žáků a jejich rodičů o dietní stravování každým rokem narůstá, město proto podporu postupně navyšuje.

Statutární město Brno získalo do roku 2027 akreditaci v rámci programu Erasmus+. Zapojení do tohoto programu městu umožní podporovat mezinárodní spolupráci škol a zapojení škol i statutárního města Brna do mezinárodních programů v oblasti vzdělání, podporovat inkluzivní vzdělávání, odpovědné občanství a zavádění a využívání nových IT technologií.

SEZNAM PŘÍLOH

Příloha č. 1: Tabulka – Statistika počtu dětí v mateřských školách ve školním roce 2020/2021

Mateřská škola	Počet MŠ	Celkem		MŠ součástí ZŠ
		Třídy	Děti	
BRNO-MAGISTRÁT				
Plovdivská 8		3	70	ZŠ Plovdivská 8
Štolcova 51		1	25	
Veslařská 256		2	39	
CELKEM MŠ	3	6	134	
BOHUNICE				
Amerlingova 4		3	77	
Běloruská 4		3	78	
Běloruská 4a		1	24	
Běloruská 4		4	102	
Švermova 11		3	72	
Uzbecká 30		3	70	
Vedlejší 10		2	49	ZŠ Vedlejší 10
CELKEM MŠ	5	15	370	
BOSONOHY				
Konopiska 6		3	75	ZŠ Bosonožské nám. 44
CELKEM MŠ	1	3	75	
BRNO-JIH				
Hněvkovského 62		5	99	
Klásterského 14		5	100	
Kšírova 3		1	25	
Slunná 25		1	24	
Záhumenice 1		2	50	
Zelná 70		2	38	
CELKEM MŠ	6	16	336	
BRNO-SEVER				
Bieblova 25		4	96	
Brechtova 6		5	120	
Cacovická 6		2	42	ZŠ nám. Republiky 10
Černopolní 3a		3	70	
Jugoslávská 70		2	50	
Kohoutova 6		3	64	
Loosova 11		5	115	ZŠ Milénova 14
Marie Majerové 14		2	48	
Merhautova 37		2	47	
Vranovská 17		2	48	
Sýpka		3	69	
Merhautova 37		7	164	ZŠ Merhautova 37
náměstí SNP 25a		3	75	

Nejedlého 13		4	82	ZŠ Blažkova 9
Slavičkova 1		5	123	
Šrámkova 14		3	74	
Tišnovská 169		6	146	
<i>Síčka 1a</i>		2	52	
<i>Zeiberlichova 49</i>		1	19	
Zeiberlichova 49		3	71	ZŠ Zeiberlichova 49
Zemědělská 29		2	49	ZŠ Zemědělská 29
CELKEM MŠ	16	59	1 389	
BRNO-STŘED				
Bayerova 5		1	25	ZŠ Antonínská
Bílého 24		3	70	
Francouzská 50		2	43	
Horní 16		2	40	ZŠ Horní 16
Horní 17		3	72	
Jánská 22		1	25	ZŠ Husova 17
Kamenná 21		3	55	
<i>Kotlářská 4</i>		3	76	
<i>Kotlářská 11</i>		1	28	
Kotlářská 4		4	104	ZŠ Kotlářská 4
Křenová 76a		2	52	
Křídlovická 30b		2	41	ZŠ Křídlovická 30b
Mlýnská 27		1	18	ZŠ Křenová 21
Nádvorní 3		4	89	
<i>Stará 13/15</i>		1	28	
<i>náměstí 28. října 21</i>		1	25	
náměstí 28. října 22		2	53	ZŠ nám. 28.října 22
Pellicova 4		6	112	
Pšeník 18		2	42	
Skořepka 5		2	48	
Soukenická 8		2	40	
Tučkova 36		2	48	
Údolní 68		3	76	
<i>Údolní 9a</i>		1	26	
<i>Biskupská 7</i>		1	25	
<i>Údolní 9</i>		1	23	
Údolní 9a		3	74	
Úvoz 57		5	120	
Vídeňská 39a		3	69	
<i>Vinařská 4</i>		3	68	
<i>Hlinky 46</i>		2	40	
<i>Hlinky 46a</i>		2	46	
Vinařská 4		7	154	
Všetičkova 19		3	66	
CELKEM MŠ	24	68	1 536	
BYSTRC				
Kachlíkova 17		3	74	
Kachlíkova 19		3	75	
Kachlíkova 21		4	76	
<i>Kavčí 3</i>		2	55	
<i>Říčanská 18</i>		6	158	
Kavčí 3		8	213	
Laštůvkova 57/59		7	182	
Štouračova 23		3	81	
CELKEM MŠ	6	28	701	

ČERNOVICE				
Elišky Krásnohorské 15		4	99	
Kneslova 7		3	75	
Štolcova 21		4	75	
CELKEM MŠ	3	11	249	
CHRLICE				
Jana Broskvy 3		3	46	ZŠ Jana Broskvy 3
Šromova 55		5	124	
CELKEM MŠ	2	8	174	
IVANOVICE				
Hatě 19		3	79	
CELKEM MŠ	1	3	79	
JEHNICE				
Blanenská 1		3	69	ZŠ Blanenská 1
CELKEM MŠ	1	3	69	
JUNDOV				
Dubová 2		6	138	
CELKEM MŠ	1	6	138	
KNÍNIČKY				
Ondrova 25		3	61	
CELKEM MŠ	1	3	61	
KOHOUTOVICE				
Bellova 2		3	69	
<i>Libušina třída 15</i>		3	68	
<i>Chalabalova 2</i>		2	48	
Chalabalova 2		5	116	ZŠ Chalabalova 2
Libušina třída 29		3	75	
U Velké ceny 8		3	75	
CELKEM MŠ	4	14	335	
KOMÍN				
Absolonova 20a		3	75	
Pastviny 70		4	93	ZŠ Pastviny 70
Řezáčova 3		4	84	
CELKEM MŠ	3	11	252	
KRÁLOVO POLE				
Božetěchova 65		3	79	
Bulharská 62		3	75	
Dobrovského 66		2	50	
Herčíkova 12		3	81	
Herčíkova 21		3	81	
Chodská 15		3	80	
Chodská 5		4	96	
Purkyňova 21		3	75	
Rybniček 9		4	100	ZŠ Staňkova 14
Vackova 70		2	37	
CELKEM MŠ	10	30	754	
LÍŠEŇ				
<i>bratři Pelíšků 7</i>		3	61	
<i>Holzova 1</i>		2	40	
<i>Šimáčkova 1</i>		3	77	
bratři Pelíšků 7		8	178	
Hochmanova 25		3	81	
Poláčkova 13		3	83	
Horníkova 1		4	90	

Horníkova 1		7	173	ZŠ Horníkova 1
Michalova 2		3	78	
Neklež 1a		3	83	
Puchýřova 13a		3	74	
Strnadova 13		3	81	
Synkova 24		3	81	
Trnkova 81		3	63	
CELKEM MŠ	9	36	892	
MALOMĚŘICE, OBŘANY				
<i>Cihelní 1a</i>		3	73	
<i>Hlaváčova 6</i>		2	41	
Cihelní 1a		5	114	
Proškovo nám. 6		3	75	
CELKEM MŠ	2	8	189	
MEDLÁNKY				
<i>Hudcova 47</i>		7	169	
<i>V Újezdech 5</i>		2	47	
Hudcova 47		9	216	
CELKEM MŠ	1	9	216	
NOVÝ LÍSKOVEC				
Čtvrtě 3		4	89	
Oblá 51		8	194	
<i>Rybnická 45</i>		2	48	
<i>Svážná 9</i>		3	72	
Rybnická 45		5	120	
CELKEM MŠ	3	17	403	
OŘEŠÍN				
Drozdí 210/2c		1	23	
CELKEM MŠ	1	1	23	
ŘEČKOVICE, M. HORA				
Kárníkova 4		4	93	
Měřičkova 46		5	103	
Novoměstská 1		3	70	
Škrétova 2		3	75	
Tumaňanova 59		2	48	
CELKEM MŠ	5	17	389	
SLATINA				
<i>Jihomoravské nám. 5</i>		4	108	
<i>Jihomoravské nám. 3</i>		3	79	
Jihomoravské nám. 5		7	187	
<i>Jihomoravské nám. 4</i>		4	99	
<i>Jihomoravské nám. 2</i>		1	24	
Jihomoravské nám. 2		5	123	ZŠ Jihomoravské nám. 2
Přemyslovo náměstí 1		2	54	ZŠ Přemyslovo nám. 1
CELKEM MŠ	3	14	364	
STARÝ LÍSKOVEC				
Bosonožská 4		4	89	
Elišky Přemyslovny 10		2	48	ZŠ Elišky Přemyslovny 10
Labská 7		3	75	
Oderská 2		3	75	
ulice Kosmonautů 2		4	92	
CELKEM MŠ	5	16	379	
TUŘANY				

<i>Holásecká 11</i>		3	76	
<i>Zapletalova 67</i>		1	23	
Holásecká 11		4	99	
U Lípy Svobody 3		4	70	
V Aleji 2		1	22	
CELKEM MŠ	3	9	191	
VINOHRADY				
Bořetická 26		3	67	
Bořetická 7		3	80	
Prušánecká 8		3	80	
Velkopavlovická 15		3	81	
CELKEM MŠ	4	12	308	
ŽABOVŘESKY				
Fanderlíkova 9a		3	68	
Gabriely Preissově 8		5	120	
nám. Svornosti 8		5	114	ZŠ nám. Svornosti 7
Plovdivská 6		5	125	
Žižkova 57		3	76	
CELKEM MŠ	5	21	503	
ŽEBĚTÍN				
<i>Drdy 25</i>		5	120	
<i>Kohoutovická 33</i>		2	50	
Drdy 25		7	170	
CELKEM MŠ	1	7	170	
ŽIDENICE				
Jamborova 11		2	50	
Kamenáčky 28		3	75	
Koperníkova 6		6	131	
Letní 3		2	36	
Mazourova 2		4	100	
Nopova 15		3	75	
Šaumannova 20		3	72	
Zengrova 3		3	59	
CELKEM MŠ	8	26	598	
Celkem MŠ	137	477	11 277	

SEZNAM ZDROJŮ

- Distanční vzdělávání v základních a středních školách - Přístupy, posuny a zkušenosti škol rok od nástupu pandemie nemoci covid-19 [online]. Copyright © [cit. 30.09.2021]. Dostupné z: https://www.csicr.cz/Csicr/media/Prilohy/2021_p%c5%99%c3%adlohy/Dokumenty/TZ_Dist_ancni-vzdelavani-v-ZS-a-SS_brezen-2021.pdf
- FRYČ, PhDr. Jindřich, RNDr. Zuzana MATOUŠKOVÁ, Mgr. Pavla KATZOVÁ, et al. KOLEKTIV AUTORŮ HLAVNÍCH SMĚRŮ VZDĚLÁVACÍ POLITIKY ČR DO ROKU 2030+. *Strategie vzdělávací politiky České republiky do roku 2030+* [online]. Karmelitská 529/5, Malá Strana, 118 12, Praha 1: Ministerstvo školství, mládeže a tělovýchovy, 2020 [cit. 2022-05-04]. ISBN 978-80-87601-47-1. Dostupné z: https://www.msmt.cz/uploads/Brozura_S2030_online_CZ.pdf
- PAVLAS, Mgr. Tomáš, Mgr. Tomáš ZATLOUKAL, MBA, LL.M, MSC., PhDr. Ondřej ANDRYS, MAE, MBA, MPA a PhDr. Ondřej NEUMAJER, PH.D. Distanční vzdělávání v základních a středních školách: Přístupy, postupy a zkušenosti škol rok od nástupu pandemie nemoci covid-19. *Tematická zpráva* [online]. 2021, 15. 3. 2021, **březen 2021**, 59 [cit. 2022-05-04]. Dostupné z: <https://www.csicr.cz/cz/Aktuality/Tematicka-zprava-Distančni-vzdelavani-v-zakladnich>
- *KRAJSKÝ AKČNÍ PLÁN ROZVOJE VZDĚLÁVÁNÍ JMK* [online]. 2022 [cit. 2022-05-04]. Dostupné z: <https://kap.kr-jihomoravsky.cz/>
- Krátkodobý realizační plán Strategie rozvoje lidských zdrojů Jihomoravského kraje 2018-2019. In: <https://www.kr-jihomoravsky.cz/Default.aspx?ID=341131&TypeID=2> [online]. Brno, 2017, 30. 10. 2017 [cit. 2022-05-04]. Dostupné z: <file:///D:/Dokumenty/Downloads/KRP+SRLZ+2018-2019.pdf>
- Školská inkluzivní koncepce Jihomoravského kraje 2020–2021. In: <https://kap.kr-jihomoravsky.cz/> [online]. [cit. 2022-05-04]. Dostupné z: https://kap.kr-jihomoravsky.cz/uploads/attachment/document/attachment_file/85911/%C5%A0IKK-Jihomoravsk%C3%A9ho_kraje_fin%C3%A1ln%C3%AD.pdf
- Regionální inovační strategie Jihomoravského kraje 2021–2027: Otevřená a sebevědomá společnost podporující inovativní prostředí, ve kterém je radost podnikat, pracovat a žít. In: *REGIONÁLNÍ INOVAČNÍ STRATEGIE JIHOMORAVSKÉHO KRAJE* [online]. [cit. 2022-05-04]. Dostupné z: https://www.risjmk.cz/getmedia/b6b45b79-b5b7-4355-a3e3-10f6a4b04f82/RIS-JMK-2021-_CZ_jednostrana_1.pdf.aspx?ext=.pdf Regionální inovační strategie Jihomoravského kraje 2021 – 2027
- Strategie #brno2050. *#brno2050: Tvořte s námi město pro příští generace* [online]. [cit. 2022-05-04]. Dostupné z: <https://brno2050.cz/podklady/>
- *MÍSTNÍ PLÁN INKLUZE STATUTÁRNÍHO MĚSTA BRNA PRO OBDOBÍ 2020-2022* [online]. In: . s. 32 [cit. 2022-05-04]. Dostupné z: <https://www.socialni-zaclenovani.cz/wp-content/uploads/MPI-Brno.pdf>
- *INTEGROVANÁ STRATEGIE ROZVOJE BRNĚNSKÉ METROPOLITNÍ OBLASTI PRO UPLATNĚNÍ NÁSTROJE INTEGROVANÉ ÚZEMNÍ INVESTICE (ITI)* [online]. In: , Statutární město Brno. Brno: SPF Group, s.r.o, HOPE GROUP, 2015, s. 276 [cit. 2022-05-04].

Dostupné z:

https://www.brno.cz/fileadmin/user_upload/sprava_mesta/Strategie_pro_Brno/dokumenty/iti/IT SR BMO ITI final rijen.pdf

- *Ombudsman: veřejný ochránce práv* [online]. Kancelář veřejného ochránce práv, 2022 [cit. 2022-05-04]. Dostupné z: <https://www.ochrance.cz/>
- ČSÚ 2020a Demografická ročenka České republiky (pramenné dílo). Dostupné on-line: https://www.czso.cz/csu/czso/casova_rada_demografie
- ČSÚ 2020b Demografická ročenka okresů - 2010 až 2019. Dostupné on-line: <https://www.czso.cz/csu/czso/demograficka-rocenka-okresu-2010-az-2019>
- Infoservis ČSÚ 2020. Poskytnutá data: narození podle věku matky v okrese Brno-město 2017-2019. Magistrát města Brna. 2020. Poskytnutá data: Věková struktura městských částí k 4. 1. 2020, data z Registru obyvatel.
- *Demografický portál municipality* [online]. Praha [cit. 2022-05-05]. Dostupné z: <https://www.demografickyportal.cz/moje-obec/?action=historie&actionApp=muni&myappid=582786&parentID=582786&parentType=muni>

Místní akční plán rozvoje vzdělávání ve městě Brně

SEZNAM ZKRATEK

Zkratka	Význam
Aj	Anglický jazyk
ČR	Česká republika
ČSÚ	Český statistický úřad
ČŠI	Česká školní inspekce
DDM	Dům dětí a mládeže
DofE	„The Duke of Edinburgh’s International Award - Mezinárodní cena vévody z Edinburghu“
DUR	Dokumentace pro územní rozhodnutí
DVPP	Další vzdělávání pedagogických pracovníků
ESF	Evropský sociální fond
EU	Evropská unie
EVVO	Environmentální vzdělávání, výchova a osvěta
ICT	Informační a komunikační technologie
IT	Informační technologie
ITI	Integrované územní investice
IZ	Insolvenční zákon
JMK	Jihomoravský kraj
KAP	Krajský akční plán rozvoje vzdělávání
KHS	Krajská hygienická stanice
KRP	Krátkodobý realizační plán
KÚ	Krajský úřad
KVV	Komise výchovy a vzdělávání
LMS	Learning Management System
MAP	Místní akční plán
MČ	Městská část
MMB	Magistrát města Brna

MOOC	Hromadné otevřené online kurzy
MPI	Místní plán inkluze
MŠ	Mateřská škola
MŠMT	Ministerstvo školství, mládeže a tělovýchovy
MU	Masarykova univerzita
NP	Nadzemní podlaží
NPI	Národní pedagogický institut
OP JAK	Operační program Jan Amos Komenský
OP VVV	Operační program Výzkum, vývoj, vzdělávání
OPŽP	Operační program Životní prostředí
OS	Odbor sportu
OŠML	Odbor školství a mládeže
PdF	Pedagogická fakulta
PPP	Pedagogicko-psychologická poradna
RIS	Regionální inovační strategie
RMB	Rada města Brna
SEV	Středisko ekologické výchovy
SMB	Statutární město Brno
SOU	Střední odborné učiliště
SPC	Speciálně pedagogické centrum
SRLZ	Strategie rozvoje lidských zdrojů
SŠ	Střední škola
SVČ	Středisko volného času
SVP	Speciálně vzdělávací potřeby
ŠJ	Školní jídelna
TV	Tělesná výchova
VIM	Vzdělávací institut pro Moravu
VOŠ	Vyšší odborná škola

VUT	Vysoké učení technické
ZMB	Zastupitelstvo města Brna
ZŠ	Základní škola