

Z8/30. zasedání Zastupitelstva města Brna
konané dne 26.8.2021

3. Projekt "Atletická hala Kampus" - žádost o dotaci; závazek financování

Anotace

Národní sportovní agentura vyhlásila výzvu k předkládání žádostí o dotaci v rámci dotačního investičního programu č. 162 54 Nadregionální sportovní infrastruktura 2020 - 2024. Výzva je zaměřena na výstavbu či technické zhodnocení vybraných typů sportovních zařízení nadregionálního významu. Projekt atletické haly je jedním ze strategických projektů města. Cílem projektu je výstavba lehkootletické haly pro cca 2200 sedících diváků s parametry splňujícími kritéria Světové atletiky(WA) pro národní i mezinárodní soutěže. Celkové náklady na realizaci projektu se předpokládají ve výši 828 850 000 Kč. Předpokládaná výše dotace je 300 000 000 Kč (maximální možná částka). Požadavek na finanční spoluúcast města Brna lze předpokládat ve výši 428 850 000 Kč. Spolufinancování z prostředků Jihomoravského kraje lze předpokládat ve výši 100 000 000 Kč.

Návrh usnesení

Zastupitelstvo města Brna

1. bere na vědomí Investiční záměr na projekt "Atletická hala Kampus" v souladu s požadavky Národní sportovní agentury v nefinální verzi

2. schvaluje

- podání žádosti o dotaci do programu Nadregionální sportovní infrastruktura 2020 - 2024 vypsaného Národní sportovní agenturou na projekt "Atletická hala Kampus", která tvoří v nefinální verzi přílohu č. tohoto zápisu
- závazek statutárního města Brna dofinancovat výdaje projektu "Atletická hala Kampus" podávaného do programu Nadregionální sportovní infrastruktura 2020-2024 vypsaného a administrovaného Národní sportovní agenturou, až do výše celkových nákladů projektu

Stanoviska

Rada města Brna projednala materiál dne 18.8.2021 na schůzi R8/165.

Podpis zpracovatele pro archivaci

Zpracovatel

Elektronicky podepsáno

Ing. Ivan Hloušek

vedoucí odboru - Odbor implementace evropských fondů

19.8.2021 v 10:00

Garance správnosti, zákonnosti materiálu

Spolupodepisovatel

Elektronicky podepsáno

Mgr. Radek Řeřicha

vedoucí Úseku 4. náměstka primátorky - Úsek 4.

náměstka primátorky

19.8.2021 v 10:02

Obsah materiálu

Návrh usnesení	1 - 2
Obsah materiálu	3 - 3
Důvodová zpráva	4 - 5
Příloha (Investicni-zamer-atleticka hala Kampus_nefinalni verze.pdf)	6 - 17
Příloha k usnesení (žádost o dotaci AHK_nefinální verze.pdf)	18 - 25

Důvodová zpráva

Zastupitelstvu města Brna je předložen materiál ve věci podání žádosti o dotaci na projekt "Atletická hala Kampus" do výzvy Národní sportovní agentury. Materiál dále obsahuje schválení zajištění financování akce z rozpočtu z města, což je nutnou podmínkou pro podání žádosti dle Programu.

Projekt atletické haly je jedním ze strategických projektů města. Cílem projektu je výstavba lehkootletické haly pro cca 2200 sedících diváků s parametry splňujícími kritéria Světové atletiky (WA) pro národní i mezinárodní soutěže. Projekt předpokládá výstavbu objektu se třemi nadzemními a jedním podzemním podlažím, o vnějších rozměrech cca 110 x 74 x 17 m, v němž bude umístěn běžecký ovál dlouhý 200 m se šesti drahami, s 8 drahami sprinterské rovinky a sektory pro technické disciplíny – skok do dálky, skok do výšky, skok o tyči, vrh koulí – včetně prostor pro rozcvičení a regeneraci atletů. Dle návrhu a platné legislativy budou v hale umístěny dostatečné prostory jak pro sportovce, rozhodčí a diváky, tak pro přenosovou techniku a pro potřebné provozní a technické zázemí haly. V prostorách atletické haly bude realizována také vědecko-výzkumná činnost (garantovaná odborníky Fakulty sportovních studií MU) s primárním cílem postihnout úroveň výkonnostních determinant a zefektivnit tréninkový proces u elitních i subelitních sportovců. Součástí investice bude napojení objektu haly na technickou a dopravní infrastrukturu a realizace jak zpevněných a nástupních ploch, tak parkových a relaxačních prostor v bezprostředním okolí haly s dostatkem zeleně, městským mobiliářem a pobytovými trávníky.

Je předpoklad zajištění provozu haly prostřednictvím společnosti STAREZ-SPORT, a.s., která provozuje objekty (sportovní areály) celoměstského významu a je ve 100% vlastnictví statutárního města Brna. Správce zajistí hospodaření s objektem, udržení hodnoty nemovitosti, průběžné investice do oprav a obnovu technického a jiného zázemí.

Národní sportovní agentura vyhlásila výzvu k předkládání žádostí o dotaci v rámci dotačního investičního programu č. 162 54 Nadregionální sportovní infrastruktura 2020 – 2024.

Výzva je zaměřena na výstavbu či technické zhodnocení vybraných typů sportovních zařízení nadregionálního významu. Výzvou je podporován i následující typ sportovního zařízení: atletická hala s kapacitou od 1 500 diváků.

Celková alokace Výzvy (prostředků státního rozpočtu) je: 900 mil. Kč.

Maximální výše dotace je 300 mil. Kč a vlastní zdroje žadatele musí činit minimálně 50 % z celkových způsobilých výdajů.

Celkové náklady na realizaci projektu se předpokládají ve výši **828 850 000 Kč**, z toho předpokládané celkové způsobilé výdaje jsou **828 850 000 Kč**. Předpokládaná výše dotace je **300 000 000 Kč** (maximální možná částka). Požadavek na finanční spoluúčast města Brna lze předpokládat ve výši **428 850 000 Kč**. Spolufinancování z prostředků Jihomoravského kraje lze předpokládat ve výši **100 000 000 Kč**.

V souvislosti s přípravou investice uzavřelo statutární město Brno s Českým atletickým svazem a s Masarykovou univerzitou dne 26. 11. 2015 memorandum o vzájemné spolupráci a podpoře při přípravě, výstavbě a provozu atletického centra – atletické haly v Brně. Signatáři memoranda tímto stvrdili společný zájem na vzájemné spolupráci, koordinovaném přístupu a podpoře při přípravě, výstavbě a následném provozu atletické haly v Brně.

Stejně tak statutární město Brno uzavřelo dne 24. 10. 2018 memorandum s Jihomoravským krajem o spolupráci při přípravě a realizaci investic „Atletická hala Kampus“ a „Areál sportovních nadějí“. Jihomoravský kraj se v tomto memorandu zavázal podniknout všechny potřebné kroky směřující k tomu, aby ze svého rozpočtu v letech 2019 až 2022 uvolnil na výstavbu atletické haly statutárnímu městu Brnu dotace v celkové výši 100 mil. Kč.

Statutární město Brno aktivně podniklo veškeré kroky ke zdárné realizaci projektu atletické haly, počínaje zajištěním pozemků pro realizaci investice o celkové rozloze 16,6 ha a konče uzavřením smlouvy s vybraným zhotovitelem stavby včetně zpracování projektové dokumentace s využitím mezinárodních smluvních standardů FIDIC v režimu Design&Build. K dnešnímu dni zhotovitel

v rámci plnění uzavřené smlouvy vyhotovil projektovou dokumentaci pro územní řízení a získal dne 11. 9. 2019 pravomocné územní rozhodnutí na umístění celé stavby, následně vyhotovil projektovou dokumentaci pro vydání stavebního povolení a získal dne 25. 6. 2020 pravomocné stavební povolení.

S ohledem na současnou situaci, kdy není zajištěno spolufinancování realizační části stavby atletické haly statutární město Brno opakovaně usnesením Rady města Brna schválilo přerušení prací na stavební části díla jako celku, aktuálně nejdéle do 7. 12. 2021. Samotná stavba by na základě této smlouvy měla být zrealizována během 19 měsíců od ukončení přerušení a zahájení stavebních prací.

Struktura výdajů projektu "Atletická hala Kampus" (včetně DPH)		
Celkové výdaje projektu	828 850 000 Kč	100,0 %
Nezpůsobilé výdaje	0 Kč	0,0 %
Způsobilé výdaje	828 850 000 Kč	100,0 %
Dotace	300 000 000 Kč	36,2 %
Spolufinancování města Brna	428 850 000 Kč	51,7 %
Spolufinancování z prostředků Jihomoravského kraje	100 000 000 Kč	12,1 %

Při přípravě tohoto projektu se nepostupuje dle Metodiky implementace projektů (spolu)financovatelných z evropských fondů a národních programů a do financování akce nebude zapojen Fond kofinancování projektů. Bude využit stávající ORG 2657 Atletická hala kampus.



NÁRODNÍ SPORTOVNÍ AGENTURA

INVESTIČNÍ ZÁMĚR ATLETICKÁ HALA KAMPUS



Obsah IZ

- 1) Popis současného stavu sportovního zařízení
- 2) Věcný popis akce jednoznačně postihující předmět a rozsah plánovaných prací
- 3) Popis budoucího využití sportovního zařízení
- 4) Zdůvodnění nezbytnosti akce – účelnost
- 5) Vyhodnocení efektivnosti – přínos
- 6) Propočet nákladů – rozpočet akce zpracovaný oprávněnou osobou
- 7) Majetkoprávní vztahy doložené aktuálním výpisem z KN a snímkem z pozemkové mapy
- 8) Fotodokumentace současného stavu
- 9) V případě pronájmu – nájemní smlouvu
- 10) Aktualizovaný Plán sportu v souladu s § 6 odst. 2 zákona o podpoře sportu (pouze v případě, že je účastníkem programu obec)**



1. Popis současného stavu sportovního zařízení

Předmětem investice je výstavba lehkootletické haly pro cca 2200 sedících diváků s parametry splňujícími kritéria Světové atletiky (WA) pro národní i mezinárodní soutěže. Projekt předpokládá výstavbu objektu se třemi nadzemními a jedním podzemním podlažím, o vnějších rozměrech cca 110 x 74 x 17 m, v němž bude umístěn běžecký ovál dlouhý 200 m se šesti drahami, s 8 drahami sprinterské rovinky a sektory pro technické disciplíny – skok do dálky, skok do výšky, skok o tyči, vrh koulí – včetně prostor pro rozcvičení a regeneraci atletů. Dle návrhu a platné legislativy budou v hale umístěny dostatečné prostory jak pro sportovce, rozhodčí a diváky, tak pro přenosovou techniku a pro potřebné provozní a technické zázemí haly.

V prostorách atletické haly bude realizována také vědecko-výzkumná činnost (garantovaná odborníky Fakulty sportovních studií MU) s primárním cílem postihnout úroveň výkonnostních determinant a zefektivnit tréninkový proces u elitních i subelitních sportovců.

Součástí investice bude napojení objektu haly na technickou a dopravní infrastrukturu a realizace jak zpevněných a nástupních ploch, tak parkových a relaxačních prostor v bezprostředním okolí haly s dostatkem zeleně, městským mobiliářem a pobytovými trávníky.

Přístupy a příjezdy k hale jsou navrženy z přilehlých ulic Kamenice a Netroufalky.

Realizací investice budou dotčeny parcely v k.ú. Bohunice všechny ve vlastnictví statutárního města Brna. Celková rozloha pozemků dotčených stavbou je 16 616 m².



2. Věcný popis akce jednoznačně postihující předmět a rozsah plánovaných prací

V souvislosti s přípravou investice uzavřelo statutární město Brno s Českým atletickým svazem a s Masarykovou univerzitou dne 26. 11. 2015 memorandum o vzájemné spolupráci a podpoře při přípravě, výstavbě a provozu atletického centra – atletické haly v Brně. Signatáři memoranda tímto stvrdili společný zájem na vzájemné spolupráci, koordinovaném přístupu a podpoře při přípravě, výstavbě a následném provozu atletické haly v Brně.

Stejně tak statutární město Brno uzavřelo dne 24. 10. 2018 memorandum s Jihomoravským krajem o spolupráci při přípravě a realizaci investic „Atletická hala Campus“ a „Areál sportovních nadějí“ Jihomoravský kraj se v tomto memorandu zavázal podniknout všechny potřebné kroky směřující k tomu, aby ze svého rozpočtu v letech 2019 až 2022 uvolnil na výstavbu atletické haly, statutárnímu městu Brnu dotace v celkové výši 100 mil. Kč.

Statutární město Brno aktivně podniklo veškeré kroky ke zdárné realizaci projektu atletické haly, počínaje zajištěním pozemků pro realizaci investice o celkové rozloze 16,6 ha a konče uzavřením smlouvy s vybraným zhotovitelem stavby včetně zpracování projektové dokumentace s využitím mezinárodních smluvních standardů FIDIC v režimu Design&Build.

K dnešnímu dni zhotovitel v rámci plnění uzavřené smlouvy vyhotovil projektovou dokumentaci pro územní řízení a získal dne 11. 9. 2019 pravomocné územní rozhodnutí na umístění celé stavby, následně vyhotovil projektovou dokumentaci pro vydání stavebního povolení a získal dne 25. 6. 2020 pravomocné stavební povolení.

S ohledem na současnou situaci, kdy není zajištěno spolufinancování realizační části stavby atletické haly statutární město Brno opakovaně usnesením Rady města Brna schválilo přerušování prací na stavební části Díla jako celku, aktuálně nejdéle do 7. 12. 2021. Samotná stavba by na základě této smlouvy měla být zrealizována během 19 měsíců od ukončení přerušování a zahájení stavebních prací.

3. Popis budoucího využití sportovního zařízení

Z hlediska provozního uspořádání objektu haly je provozní období rozděleno na letní a zimní, kdy v zimním období je plánováno využívání objektu v konfiguraci atletická hala (předpoklad říjen až duben) zahrnující tréninkový proces, atletické soutěže. V tomto období bude hala využita sportovními kluby, tělovýchovnými jednotami, Fakultou sportovních studií Masarykovy univerzity Brno pro potřeby výuky, testování, zápočtů atd.

V letním období (předpoklad květen až září) je plánováno alternativní využití pro potřeby dalších sportů, jako je např. – moderní gymnastika, sportovní gymnastika, míčové sporty – volejbal, florbal, basketbal, házená, malá kopaná, futsal, jóga, parkour, stolní tenis, badminton, úpolové sporty – šerm, bojová umění, hasičský sport, využití školami, kroužky pro děti, cvičení seniorů, handicapovaných, kempy sportovních klubů, trenérské kurzy, školení, či volnočasové aktivity. To vše umožní víceúčelové možnosti využití sportovních ploch. V obou obdobích bude hala využívána ke sportování dětí a mládeže z MŠ s ZŠ nejen z blízkého okolí, ale i města Brna a celé brněnské metropolitní oblasti.

Hala svými parametry bude splňovat kritéria Světové atletiky (WA) pro národní i mezinárodní soutěže. Bude využita po konání nejvyšších soutěží v atletice, moderní gymnastice, úpolových sportech, sportovním lezení. Projekt má podporu českého atletického svazu, několika desítek sportovních klubů a tělovýchovných jednot.

Plánované využití haly:

Sporty:

- *Reprezentační akce (MČR, mezinárodní mítinky, mezistátní utkání, významné mezinárodními akce handicapovaných sportovců)*
- *Halové mistrovství Evropy v atletice*
- *Halové mistrovství ČR v atletice*
- *Mistrovství ČR v moderní gymnastice*
- *České akademické hry*
- *Akce talentované mládeže*
- *Trenérské kurzy, školení sportovních svazů*
- *Sportovní soustředění*
- *Sport handicapovaní*
- *Využití BCSN*

Masarykova univerzita,

- *Výuka tělesné výchovy na MU*
- *Centrum kondiční přípravy*
- *Cvičení seniorů*
- *Praxe studentů, trenérů, praxe v managementu, fyzioterapii*
- *Diagnostická činnost ve sportu*
- *Vědeckovýzkumná činnost (biomechanika...)*

Volnočasové aktivity: kroužky pro děti, přípravky, kempy, cvičení veřejnosti.

4. Zdůvodnění nezbytnosti akce – účelnost

Tato investiční akce je zásadní pro dlouhodobé zkvalitnění podmínek pro sportovní přípravu české atletické reprezentace a pro výrazné zlepšení podmínek pro pořádání mezinárodních atletických soutěží v České republice. Současný stav podobných zařízení v České republice de facto neumožňuje pořádat tyto soutěže právě kvůli absenci odpovídající haly. Použití pražské O2 Arény je z hlediska technického (omezení počtu opakovaných montáží mobilní atletické dráhy) i z hlediska finančního mimo možnosti jakéhokoliv pořadatele včetně Českého atletického svazu. Navíc zmíněná hala by byla k dispozici pouze pro soutěže, nikoliv již pro sportovní přípravu. Další dvě pražské haly – nafukovací hala na Strahově a tréninková hala ve Stromovce – svými parametry uspořádání mezinárodních soutěží neumožňují. Nejnovější ostravská hala pak trpí z pohledu mezinárodních soutěží nedostatkem v podobě umístění tribuny pouze na jedné straně oválu. Neexistence haly splňující požadavky regulí WA a EA pro pořádání mezinárodních soutěží je však zásadním limitem pro celou českou atletickou reprezentaci. Výrazně totiž ztěžuje – a v případě řady atletů prakticky znemožňuje – plnění limitů pro účast na MS či OH za účasti zahraničních soupeřů s vysokou mezinárodní výkonností v domácím prostředí. Kromě ostravské haly existují v dojezdové vzdálenosti cca 150 km dvě haly v zahraničí – a to v Bratislavě a ve Vídni. S jejich využitím pro zajištění sportovní přípravy a organizaci odpovídajících soutěží však není možno významně počítat. Bratislavská hala

nevyhovuje požadavkům na pořádání mezinárodních soutěží, v případě vídeňské haly je velkým omezením smíšený provoz, neboť se jedná současně o cyklistickou halu. Projekt výstavby atletické haly v Brně uvedené neduhy odstraní. Projekt byl zařazen do databáze projektových záměrů pro Národní investiční plán České republiky 2020-2050.

Zprovoznění atletické haly bude také výrazným impulsem pro atletiku nejen v samotném Brně, ale také v regionech jižní a střední Moravy a části Vysočiny. V Brně a v okrese Brno – venkov se atletice věnuje v současné době 5.200 atletů a atletek, z toho 4.200 ve věku do 19 let. V celém Jihomoravském kraji se pak jedná aktuálně o 7.800 atletů a atletek, z toho 6.300 ve věku do 19 let. Jihomoravský kraj je atleticky druhým nejpočetnějším regionem po Praze a více než ¾ jeho členské základny tvoří mladí lidé do 18 let. Sportovních zařízení pro zimní atletickou přípravu a soutěže je obecně v České republice nedostatek. Brno i Jihomoravský kraj jako celek trpí z pohledu územního rozložení tímto stavem nejvíce, protože mají spolu s částí okresů Zlínského kraje největší dojezdové vzdálenosti k nejbližší z atletických hal v ČR. Realizace výstavby atletické haly by z tohoto pohledu zlepšila i situaci pro některé části Olomouckého kraje či Kraje Vysočina – v zásadě se jedná zejména o atlety z těchto okresů, které byly před rokem 2000 součástí tehdejšího Jihomoravského kraje. Na tomto území – ohraničeném přibližně 100 km dojezdovou vzdáleností do Brna – v současné době působí v 72 atletických oddílech či klubech přibližně 15.000 atletů, z toho 12.000 ve věkové kategorii do 19 let.

V prostorách atletické haly bude umístěna také laboratoř se zázemím a přístroji, které umožní

- realizovat 3D kinematickou analýzu pohybu,
- snímat časové charakteristiky běžeckých výkonů (optické závory ...) v definovaných prostorových charakteristikách,
- identifikovat silové parametry sportovců ve specifických i nespecifických podmínkách (odrazová deska, dynamometr ...),
- analyzovat tělesné složení a antropometrické charakteristiky sportovců (Bod pod, 3D scanner),
- zpracovat biochemickou analýzu krevních markerů.

Memorandum podepsané primátorem města Brna, předsedou Českého atletického svazu a děkanem Fakulty sportovních studií MU garantuje jak splnění technických kritérií při výstavbě, tak budoucí optimální využití haly.



5. Vyhodnocení efektivity – přínos

Za účelem zefektivnění investice, související s realizací projektu výstavby Atletické haly, bude řešena možnost dalšího alternativního využití prostor haly pro další sportovní, případně mimosportovní aktivity. Základní podmínkou takového dalšího využití je zajistit časovou a prostorovou koordinaci s využíváním objektu jako atletické haly, vč. potřebného zázemí, pro plnohodnotnou organizaci tréninkového procesu a organizaci atletických soutěží. S tímto bezpodmínečně souvisí i požadavek na takové řešení a uspořádání dalšího provozu, které splní veškeré požadavky na zajištění ochrany konstrukcí a povrchů sportovních ploch a dalších podmínek na bezpečnost provozu. Pro takovéto alternativní využívání objektu haly je primárně uvažováno s využitím části hlavní sportovní plochy, vnitřního prostoru běžeckého oválu. Dále je předpokládáno celoroční využití zázemí atletické haly, posilovny, rozvíčovacího tunelu s běžeckou rovinkou o délce 90 m a 6 drahami a prostor zázemí pro sportovce i diváky.

Přínosy v oblasti rozvoje sportu

- Atletická hala poskytne prostor pro konání sportovních akcí vysokého významu.
- Brněnští sportovci získají prémiový prostor pro svojí kondiční, tréninkovou a soutěžní činnost.
- Atletická hala a realizované sportovní akce budou sloužit jako motivace pro mládež k aktivnímu způsobu života a zvýšení zájmu o sport.

Socioekonomické přínosy a přínosy v oblasti zdraví

- Propagace sportu a zdravého životního stylu v návaznosti na sportovní akce.
- Výchova mládeže, prezentace pozitivních vzorů a tvorba a předávání hodnot.

Přínosy v oblasti volnočasové nabídky a kvality života

- Akce konané v Atletické hale zvýší volnočasovou nabídku v Brně v oblasti sportu. Kvalitní nabídka pro využití volného času zvýší kvalitu života místních obyvatel.

Přínosy v oblasti marketingu a PR

- Sportovní akce konané v hale zajistí propagaci města Brna a budou mít pozitivní vliv na budování dobrého jména regionu.
- Významné sportovní akce přilákají rovněž návštěvníky z jiných krajů ČR a ze zahraničí. Ti kromě účasti na akcích budou mít příležitost navštívit místní atraktivitu a následně i předat svoji pozitivní zkušenost svým blízkým.

6. Propoččet nákladů – rozpočet akce zpracovaný oprávněnou osobou

Výše celkových investičních nákladů (s 21% DPH)..... 828 850 000 Kč

V současnosti je uzavřena smlouva s vybraným zhotovitelem stavby včetně zpracování projektové dokumentace s využitím mezinárodních smluvních standardů FIDIC v režimu Design&Build.

HARMONOGRAM PLATEB

Poznámky k harmonogramu: Závazné postupné milníky

Platba % ze
Smluvní ceny

Projektová část

T 1.	Vydání územního rozhodnutí pro Dílo bez nabytí právní moci <i>V případě, že bude vydáno územních rozhodnutí více, platí, že postupný milník je splněn okamžikem vydání posledního z územních rozhodnutí, potřebných pro následnou realizaci Díla.</i>	0,9%
------	--	------

T 2. a.	Vydání stavebního povolení pro Dílo bez nabytí právní moci <i>V případě, že bude vydáno stavebních povolení více, platí, že postupný milník je splněn okamžikem vydání posledního ze stavebních povolení, potřebných pro realizaci Díla.</i>	1,2%
---------	---	------

Stavební část

T 3.	Dokončení založení základové konstrukce Stavby <i>Popis: Kompletní ukončení prací na založení Stavby (hlubinném, plošném apod.) včetně ověření všech kvalitativních parametrů těchto konstrukcí (zkoušky, atesty apod.).</i>	15%
------	---	-----

T 4.	Dokončení konstrukce Stavby – hrubé stavby hlavního stavebního objektu <i>Popis: Dokončení všech částí Stavby se statickou funkcí (vodorovné a svislé nosné konstrukce) včetně ověření všech kvalitativních parametrů těchto konstrukcí (zkoušky, atesty apod.).</i>	30%
------	---	-----

T 5.	Zabezpečení Stavby proti klimatickým vlivům (tj. dokončení opláštění a střechy) <i>Popis: Zejména dokončení střechy, vnějších výplní otvorů apod., vše tak, aby byla vnitřní část Stavby (interiéry, technologie, povrchy) ochráněny proti nepříznivým klimatickým vlivům i případnému vstupu nepovolaných osob.</i>	10%
------	---	-----

T 6.	Dokončení sportovních povrchů včetně příslušných zkoušek a certifikátů	15%
------	--	-----

T 7.	Dokončení technologií podle příslušných technických norem včetně zkoušek a dokončení interiérů	15%
------	--	-----

T 8.	Dokončení terénních a parkových úprav v okolí Stavby včetně parkovacích míst	2,9%
------	--	------

	Vydání kolaudačního souhlasu pro Dílo	5%
--	---------------------------------------	----

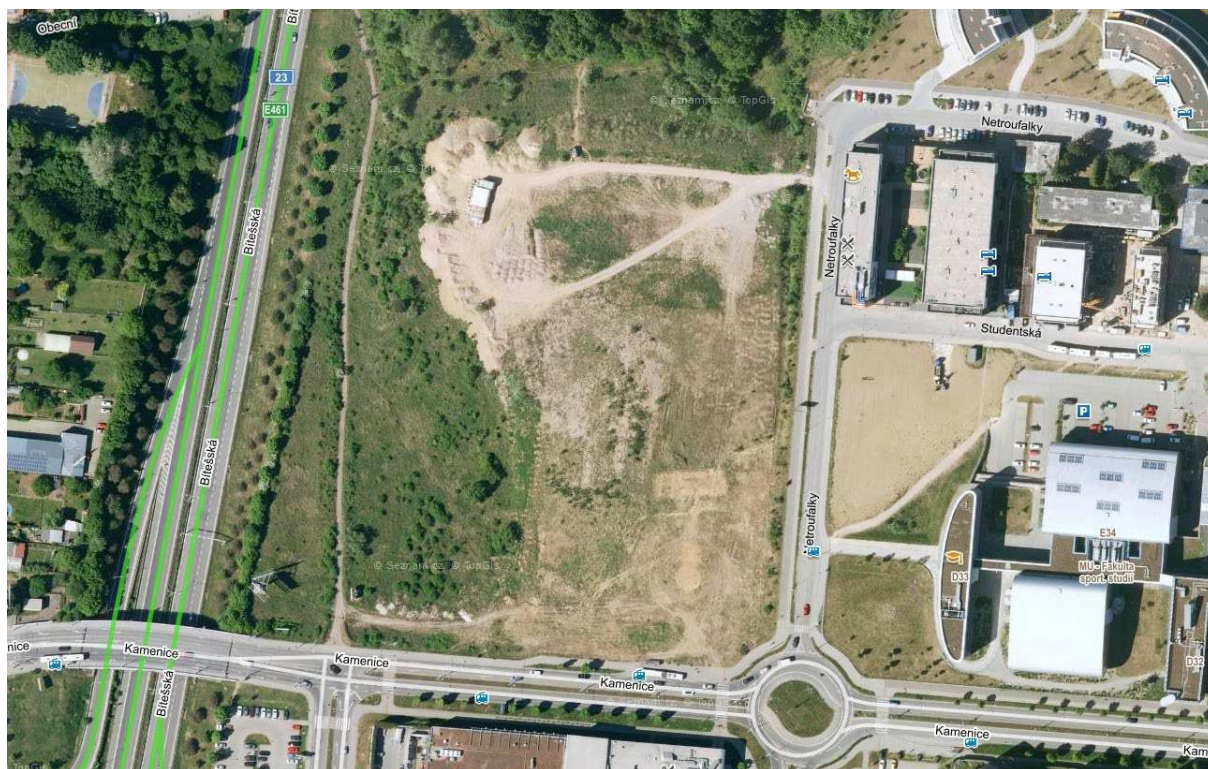
- T 9. V případě, že bude vydáno více kolaudačních souhlasů, platí, že postupný milník je splněn okamžikem vydání posledního z kolaudačních souhlasů, potřebných pro užívání Díla k jeho účelu.
Lhůta pro dokončení Díla 5%
- T 10. Popis: Datum, kdy je Dílo dokončeno v souladu se Smlouvou, uvedené v Potvrzení o převzetí vydaném podle Pod-článku 10.1. [Převzetí díla a sekcí].

Zhotovitel v rámci plnění uzavřené smlouvy vyhotovil projektovou dokumentaci pro územní řízení a získal dne 11. 9. 2019 pravomocné územní rozhodnutí na umístění celé stavby, následně vyhotovil projektovou dokumentaci pro vydání stavebního povolení a získal dne 25. 6. 2020 pravomocné stavební povolení.

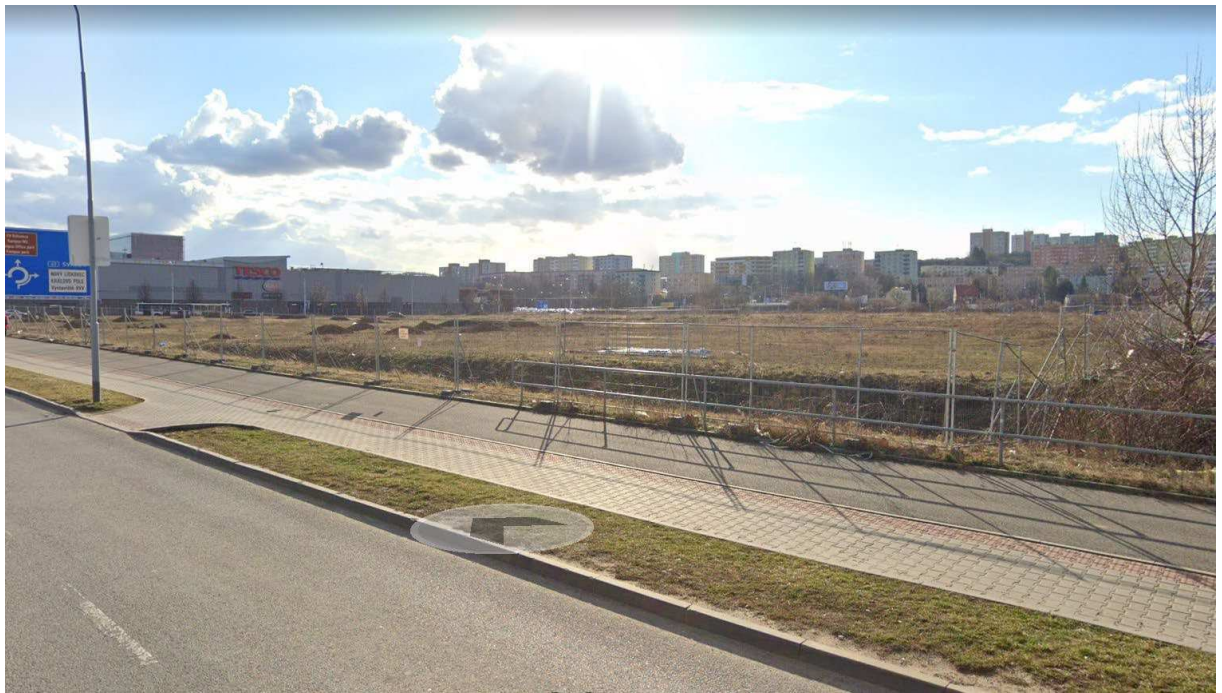
7. Majetkoprávní vztahy doložené aktuálním výpisem z KN a snímkem z pozemkové mapy

Výpisy z katastru nemovitostí a snímky pozemkové mapy jsou vloženy do příloh žádosti a uloženy na CD s projektovou dokumentací.

8. Fotodokumentace současného stavu









9. V případě pronájmu – nájemní smlouvu

Žadatel k žádosti přiloží scan (kopii) nájemní smlouvy.

Nerelevantní

10. Aktualizovaný Plán sportu v souladu s § 6 odst. 2 zákona o podpoře sportu (pouze v případě, že je účastníkem programu obec)

Koncepce sportu města Brna na léta 2018-2030 je uložena na CD s projektovou dokumentací.

NSA21 - Nadregiony 2021

Název žádosti

Atletická hala Kampus

Typ žadatele

Právnícká osoba

Identifikace žadatele

Právní forma:801 - Obec

IČO:44992785

ID Datové schránky:a7kbrnn

Název:Statutární město Brno

Zastoupen (1. osoba oprávněná)

Titul Před:JUDr.

Titul Za:

Příjmení:Vaňková

Jméno:Markéta

Funkce:primátorka města Brna

Telefon:+420542172201

E-mail:vankova.marketa@brno.cz

Kontaktní osoba

Titul Před:Mgr.

Titul Za:

Příjmení:Havlík

Jméno:Marek

Funkce:projektový manažer

Telefon:+420542174708

E-mail:havlik.marek@brno.cz

Plátcovství DPH

Žadatel nebude uplatňovat odpočet daně na vstupu

Bankovní spojení

Předčísí účtu:94

Číslo účtu:313621

Kód banky:0710 / Česká národní banka

Adresa trvalého bydliště žadatele / Adresa sídla žadatele

Ulice:Dominikánské náměstí

Číslo popisné:196

Číslo orientační:1

Obec:Brno

Část obce:Brno-město

PSČ:60200

Země:Česká republika

Kraj:Jihomoravský kraj

Okres:Brno-město

Kód RÚIAN:19095597

Zplnomocněná osoba (na základě plné moci)

Požaduji, aby veškerá komunikace, a to písemná, telefonická, elektronická i ústní, ohledně této žádosti byla směřována výhradně na moji osobu.

IČO:44992785

Název:Statutární město Brno

Titul Před:

Titul Za:

Příjmení:Havlík

Jméno:Marek

Datum narození:20.01.1976

Funkce:projektový manažer

Ulice:Kounicova

Číslo popisné:949 Číslo orientační:67

Obec:Brno

Část obce:

PSČ:60200

Země:Česká republika

Kraj:Jihomoravský kraj

Okres:Brno-město

Kód RÚIAN:19176601

Telefon:+420542174708

ID datové schránky: E-mail:havlik.marek@brno.cz

Identifikace nemovitosti, která je předmětem žádosti (údaje z katastru nemovitostí)

Katastrální území
(název):Bohunice

Katastrální území (číslo):612006

Typ parcely:Pozemková

Parcelní číslo:1333/2, 1333/15, 1333/16, 1333/21,
1333/22, 1334/2,1334/5, 1334/7, 1338/12 Číslo listu
vlastnictví:10001

Ulice:Netroufalky

Číslo popisné:

Číslo orientační:

Novostavba:Ano

Obec:Brno

Část obce:Bohunice

Kraj:Jihomoravský kraj

Okres:Brno-město

PSČ:62500

Kód RÚIAN:

Režim veřejné podpory

Stav realizace podporovaných opatření

Žádost podána před dokončením realizace projektu

Oblast podpory

Výstavba nového sportovního zařízení (V)

V- Stavební práce (souhrnně cena stavebních prací a materiálu členěných v rozpočtu po objektech)

Parametry a indikátory

	Hodnota
Výstavba sportovních zařízení a jejich zázemí (ks)	1
Obestavěný prostor nového objektu (m ³)	157 370
Nově získaná plocha venkovního sportoviště (m ²)	0
Nově vybudovaná plocha vnitřního sportoviště (m ²)	5929,6
Užitková plocha budovy celkem (m ²)	13 335

Přílohy

Kdoložení realizace předkládám

01 - Investiční záměr (včetně všech příloh nahrajte ve formátu jednoho zazipovaného souboru, pouze v případě technických problémů zde nahrajte investiční záměr a ostatní přílohy nahrajte v části „ostatní přílohy“) (el. příloha)

02 - Předpokládaný harmonogram (el. příloha)

03 - Rozpočet akce (předpokládaný položkový rozpočet rozčleněný na objekty a způsobilé a nezpůsobilé výdaje) (el. příloha)

04 - Doklad o zajištění vlastního podílu (el. příloha)

05 - Doklad o existenci bankovního účtu (el. příloha)

07 - Čestné prohlášení k DPH (el. příloha)

08 - Vlastnická struktura dle § 14 rozpočtových pravidel (el. příloha)

09 - Plná moc k jednání za žadatele (úředně ověřené zmocnění) (el. příloha)

13 - Projektová dokumentace pro vydání stavebního či jiného povolení (el. příloha)

14 - Výpis z katastru nemovitostí a snímek z pozemkové mapy (el. příloha)

Ostatní přílohy

Stavební povolení

Přehled výdajů

Výstavba nového sportovního zařízení (V)	Celkové výdaje (Kč)	Celkové způsobilé výdaje (Kč)	Celková požadovaná výše dotace (Kč) (% způsobilých výdajů)
2021			
V- Stavební práce (souhrnně cena stavebních prací a materiálu členěných v rozpočtu po objektech)			0 (0 %)
Součet	0	0	0
2022			
Výstavba nového sportovního zařízení (V)	Celkové výdaje (Kč)	Celkové způsobilé výdaje (Kč)	Celková požadovaná výše dotace (Kč) (% způsobilých výdajů)
V- Stavební práce (souhrnně cena stavebních prací a materiálu členěných v rozpočtu po objektech)	178 850 000	178 850 000	64 734 270 (36 %)
Součet	178 850 000	178 850 000	64 734 270
2023			
Výstavba nového sportovního zařízení (V)	Celkové výdaje (Kč)	Celkové způsobilé výdaje (Kč)	Celková požadovaná výše dotace (Kč) (% způsobilých výdajů)
V- Stavební práce (souhrnně cena stavebních prací a materiálu členěných v rozpočtu po objektech)	350 000 000	350 000 000	126 681 547 (36 %)

Součet	350 000 000	350 000 000	126 681 547
Výstavba nového sportovního zařízení (V)	Celkové výdaje (Kč)	Celkové způsobilé výdaje (Kč)	Celková požadovaná výše dotace (Kč) (% způsobilých výdajů)
2024			
V- Stavební práce (souhrnně cena stavebních prací a materiálů členěných v rozpočtu po objektech)	300 000 000	300 000 000	108 584 183 (36 %)
Součet	300 000 000	300 000 000	108 584 183
			Částka celkem Kč

Celková požadovaná výše dotace odpovídající maximálně 50% způsobilých výdajů 300 000 000

Hodnocení

1. Úroveň národních soutěží

Odpověď: Nejvyšší soutěž alespoň dvou sportů (2,25 b.) (2,25 b.)

2. Podpora projektu (čestná prohlášení)

Odpověď: Rozsáhlejší, kumulativní, podpora (obce, kraje, svazů, SK/TJ) (0,50 b.)

3. Finanční podpora projektu

Odpověď: Podpora obce a kraje (0,50 b.)

4. Využití sportoviště SK/TJ (pro organizovaný sport)

Odpověď: nad 50 % z celkového času provozu (2,25 b.)

5. Využití sportoviště dětmi a mládeží

Odpověď: ANO (0,50 b.)

6. Využití sportoviště širokou veřejností

Odpověď: 25 - 50 % z celkového času provozu (0,50 b.)

7. Celoroční využití sportoviště

Odpověď: ANO (0,25 b.)

8. Multifunkčnost sportoviště - typ sportu

Odpověď: 5 a více (2,25 b.)

9. Úroveň soutěží, které bude možné na sportovišti konat

Odpověď: Mezinárodní (2,25 b.)

10. Potřebnost sportoviště (v okolí se vyskytuje obdobné sportoviště)

Odpověď: 51 a více (1,50 b.)

Součet bodů

12.75 bodů

A. Čestné prohlášení

Prohlašuji, že

- jsem se seznámil se zněním Výzvy 6/2021 Nadregionální sportovní infrastruktura 2021(dále jen „Výzva“)a programu č.162 54 Nadregionální sportovní infrastruktura 2020 - 2024, které jsou zveřejněny na stránkách www.agenturasport.cz a porozuměl jsem jejich obsahu;
- podávám žádost jako osoba oprávněná jednat za žadatele (dle zakladatelského dokumentu), případně jsem oprávněn jednat na základě plné moci;
- jsem oprávněným žadatelem dle podmínek Výzvy a zároveň:
- jsem bezúhonnou osobou; za bezúhonného se nepovažuje žadatel, který byl pravomocně odsouzen pro trestný čin spáchaný v souvislosti s činností v oblasti sportu, nebo pro trestný čin dotačního podvodu, pokud se na něj nehledí, jako by nebyl odsouzen);
- dle svého vědomí nemám jako žadatel v České republice splatný daňový nedoplatek, nemám v České republice splatný nedoplatek na pojistném na veřejném zdravotním pojištění, nemám v České republice splatný nedoplatek na sociálním zabezpečení a na příspěvku na státní politiku zaměstnanosti, a nemám v České republice splatný nedoplatek u Celní správy ČR, s výjimkou nedoplatku, u kterého je povoleno posečkání jeho úhrady nebo rozložení jeho úhrady na splátky, jejichž včasné a řádné plnění bude doloženo;
- nebyl dle zákona č. 328/1991 Sb., o konkurzu a vyrovnání prohlášen na můj majetek konkurz, nebylo povoleno vyrovnání či nebyl zamítnut návrh na prohlášení konkurzu pro nedostatek majetku;
- dle ustanovení § 136 zákona č. 182/2006 Sb., o úpadku a způsobech jeho řešení (insolvenční zákon) nebylo rozhodnuto o mém úpadku;
- soud nebo správní orgán nevydal rozhodnutí o nařízení výkonu rozhodnutí na můj majetek nebo nenařídil exekuci majetku;
- nejsem v likvidaci ve smyslu zákona č. 89/2012 Sb., občanský zákoník (dále jen „OZ“);
- v uplynulých 3 letech jsem neporušil opakovaně nebo závažným způsobem podmínky čerpání podpory poskytnuté ze státního rozpočtu podle zákona č. 115/2001 Sb., o podpoře sportu, pravidla boje proti dopingu nebo závažným způsobem ohrozil naplňování programu prevence ovlivňování výsledků sportovních soutěží;
- jsem zapsán v Rejstříku sportu dle ustanovení § 3e zákona č. 115/2001 Sb., o podpoře sportu, a tyto údaje odpovídají skutečnosti dle ustanovení § 6b odst. 2 stejného zákona;
- údaje v žádosti jsou v souladu s veřejnými rejstříky, popř. jsou doloženy jiným způsobem;

- má žádost splňuje podmínku zákazu duplicitní úhrady stejných nákladů z různých veřejných zdrojů; zároveň jsem si vědom, že tuto podmínku bude nutné prokázat i při vyúčtování;
- předložím vyúčtování poskytnuté dotace na předepsaných formulářích ve stanovených termínech;
- umožním provedení kontroly poskytovatele dotace a dalších příslušných orgánů podle zákona č. 320/2001 Sb., o finanční kontrole, ve znění pozdějších předpisů, a zákona č. 255/2012 Sb., o kontrole (kontrolní řád), ve znění pozdějších předpisů, a to po dobu 10 let od vydání Registrace akce nebo Rozhodnutí o poskytnutí dotace;
- jsem si vědom skutečnosti, že pokud jsem plátcem DPH a v konkrétním případě uplatním nárok na odpočet DPH na vstupu podle Zákona č. 235/2004 Sb., o dani z přidané hodnoty, ve znění pozdějších předpisů, není v takovém případě DPH způsobilým výdajem;
- vedu účetnictví v souladu se zákonem č. 563/1991 Sb., o účetnictví, ve znění pozdějších předpisů, a zároveň vedu své účetnictví úplně, průkazně a pravdivě tak, aby způsobilé náklady hrazené z dotace byly řádně prokázány, přičemž tyto náklady hrazené z dotace sleduji v účetnictví odděleně;
- na dlouhodobý majetek, jenž je předmětem dotace, není veden výkon rozhodnutí (exekuce), ani žádné pohledávky nebo závazky včetně zástavy bance na půjčku či úvěr, s výjimkou věcných břemen v podobě služebnosti inženýrských sítí dle § 1267 a násl. OZ a věcných břemen zřízených ve prospěch České republiky;
- sportovní zařízení podpořené z dotace nebudu provozovat výlučně pro komerční činnost;
- jsem si vědom, že realizace akce musí být ukončena do 24 měsíců od vydání rozhodnutí, nejpozději však do konce realizace programu, tj. do 31. prosince 2024;
- veškeré nemovité věci (včetně pozemků u novostaveb), které jsou předmětem dotace, nejsou zatíženy zástavním právem nebo bankovním úvěrem či jinou obdobnou formou zajištění od žádného subjektu;
- mám vlastnické právo ke všem nemovitostem (včetně všech pozemků), které budou dotčeny akcí, nebo mám dané nemovitosti v nájmu nebo výpůjčce nebo pachtu, případně mám k daným nemovitostem jiný obdobný právní titul (např. na základě nepojmenované smlouvy označené jako „užívací“), nebo mám k daným nemovitostem právo stavby, a to minimálně po dobu udržitelnosti, což dokládám příslušnou smlouvou. Tato podmínka se nevztahuje na situaci, kdy je předmětem akce pořízení nemovitého majetku podle bodu 11.6. programu;
- sportoviště, kterého se akce týká, bude využíváno minimálně po celou dobu obvyklé délky sezóny ve sportech, pro které je využíváno;
- sportoviště, kterého se akce týká, bude minimálně 25 % doby provozu využíváno k organizovanému sportu (sportovními kluby / oddíly tělovýchovných jednot);
- sportoviště, kterého se akce týká, bude splňovat podmínky pro konání soutěží a sportovních akcí v rámci organizovaného sportu;
- výsledkem realizace akce bude sportovní zařízení, které je způsobilé k provozování sportu, pro který je určeno, a které bude po dobu udržitelnosti k provozování sportu skutečně využíváno;
- jsem si vědom, že předmět dotace nesmí být po dobu nejméně 10 let od data podání finančního vypořádání dotace (dále jen „doba udržitelnosti“) prodán (převeden, zcizen, darován) jinému subjektu bez souhlasu poskytovatele dotace. Dále nesmí být předmět dotace po dobu udržitelnosti poskytnut bance jako zástava na půjčku, úvěr apod.
- jsem si vědom, že po dobu udržitelnosti jsem povinen oznámit poskytovateli dotace změny související s předmětem dotace způsobem stanoveným v Rozhodnutí. Důležité změny (např. změna právního titulu k provozu či vlastnictví apod.) provedu pouze se souhlasem poskytovatele dotace;
- jsem si vědom, že v případě, že vlastník sportovního zařízení, který obdržel dotaci z programu na technické zhodnocení nebo výstavbu tohoto zařízení, nebude sám sportovní zařízení provozovat, je povinen po dobu udržitelnosti provozovatele tohoto sportovního zařízení vybrat podle zákona o zadávání veřejných zakázek. Shodně musí být postupováno v případě výběru koncesionáře. Toto se nevztahuje na dlouhodobé vztahy uzavřené alespoň 1 rok před podáním žádosti;

- jsem si vědom, že spolufinancování akce není povoleno formou půjčky od soukromých subjektů.

B. Souhlas se zpracováním osobních údajů

Osobní údaje žadatele jsou zpracovávány v souladu s nařízením Evropského parlamentu a Rady (EU) 2016/679 ze dne 27. dubna 2016 o ochraně fyzických osob v souvislosti se zpracováním osobních údajů a o volném pohybu těchto údajů a o zrušení směrnice 95/46/ES (obecné nařízení o ochraně osobních údajů).

Informace o rozsahu a způsobu zpracování osobních údajů naleznete zde: <https://www.agenturasport.cz/gdpr/>

C. Ostatní ujednání

Po odeslání elektronické žádosti doručím podepsanou žádost oprávněnou osobou beze změn a obsahově v totožném znění, které bylo potvrzeno při odeslání elektronické žádosti.

Prohlašuji, že údaje uvedené v tomto elektronickém formuláři jsou pravdivé, úplné a nezkreslené. Jsem si vědom(a), že po elektronickém odeslání žádosti (po stisknutí tlačítka „Odeslat“) bude žádost odeslána na NSA bez možnosti další uživatelské úpravy.

Prohlašuji, že jsem vlastníkem, případně právnická osoba uvedená jako žadatel v tomto formuláři je vlastníkem bankovního účtu č.: 94-313621/0710, a že uvedené bankovní spojení je zadáno správně a úplně, tj. včetně předčíslení a kódu banky. Upozorňujeme, že v případě následného poukázání platby na chybný či neexistující bankovní účet se vyplacení dotace může pozdržet až o několik týdnů.