

ZÁVĚREČNÁ ZPRÁVA

o průběhu tahu obojživelníků v roce 2022
v oblasti přírodní památky Žebětínský rybník

Zpracoval: Ing. Vilém Jurek
říjen 2022

POPIS A ÚČEL PROJEKTU

PP Žebětínský rybník je od roku 1985 zvláště chráněným územím o rozloze 4,42 ha a nachází se na katastrálním území Žebětín při severozápadním okraji Brna. Geologické podloží je tvořeno granodiority a svahy rybníka jsou pokryty spraší. Tato kombinace tvoří hlinité břehy a bahnitě dno. Do rybníka se vlévá vodní tok Vrbovec. Chráněné území zahrnuje mimo rybník také přilehlou olšinu a úzký pruh potoční nivy s mokřadní loukou. Kolem rybníka leží zemědělsky využívané pozemky a po hrázi vede silniční komunikace Bystrc-Žebětín.

Jedná se o významnou lokalitu pro rozmnožování několika zvláště chráněných druhů obojživelníků. Konkrétně se jedná o ohroženou ropuchu obecnou (*Bufo bufo*), silně ohroženou rosničku zelenou (*Hyla arborea*), kriticky ohroženého skokana skřehotavého (*Rana ridibunda*) a silně ohroženého skokana štíhlého (*Rana dalmatina*). Dále se zde vyskytuje skokan hnědý (*Rana temporaria*), který zatím není ohrožený, ale je zaznamenán jeho populační úbytek. Zmíněné druhy migrují na jaře za účelem rozmnožování z až 5 km vzdálených okolních oblastí Podkomorských lesů. Problémem při tazích obojživelníků byl především intenzivní dopravní provoz. Silniční doprava je dlouhodobě nejvýznamnější příčinou úbytku žab. Účelem projektu bylo zajistit bezpečnou migraci obojživelníků prostřednictvím biokoridoru do PP Žebětínský rybník a umožnit jejich rozmnožování.

CÍLE

- hlavním cílem je ochrana obojživelníků a snaha eliminovat dopady silniční dopravy na úbytek populace v době jarní migrace pomocí záhytných zábran a pravidelných kontrol lokality
- realizace má vzdělávací charakter, bývají zapojeni i dobrovolníci a přispívá k rozšíření povědomí veřejnosti v oblasti problematiky migrace obojživelníků
- pomocí monitoringu lze průběžně získávat data o jednotlivých druzích a sledovat vývoj populace v lokalitě
- lze sledovat doprovodné meteorologické jevy a jejich vliv na migraci obojživelníků

REALIZACE

Realizace opatření k zajištění bezpečné migrace započala již v roce 1999 díky iniciativě místních občanů, kteří se spojili s Magistrátem města Brna, Jihomoravským krajem a s AOPK ČR. V roce 2021 byl ukončena poslední plánovaná etapa a zbývá pouze poslední úsek, kde se stále instalují mobilní zábrany.

V roce 2022 provedl spolek Rezekvítek instalaci zábran v úseku „sídlíště“ a na místech, kde nejsou dodělané trvalé zábrany (přehled je uveden v Příloze – obr. 1). Instalace probíhala ve dnech 7.–10. 3.

MONITORING MIGRACE ŽAB V ROCE 2022

Žáby začínají migrovat ze širokého okolí do prostoru Žebětínského rybníka za účelem rozmnožování na jaře po skončení mrazů, někdy již počátkem března. Potomci poté opouštějí rybník v průběhu června a července. V tomto období probíhá monitoring při pravidelných večerních pochůzkách, kdy se zaznamenává intenzita migrace na jednotlivých úsecích, počasí, teplota, vzduch a teplota vody. Žáby byly pozorovány v rámci pravidelných večerních pochůzek na různých místech pozorování u igelitových zábran a v typických místech jejich výskytu. Pozorování a zjištěné počty ale nevypovídají spolehlivě o počtu jedinců žab v Žebětínském rybníce v průběhu migrace, protože sem migrují i žáby z dalších

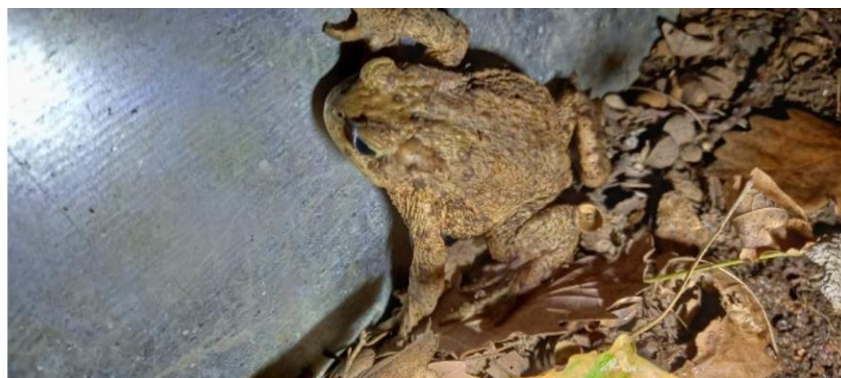
oblastí a přesun probíhá i mimo večerní pochůzky. Také je možné, že zaznamenaní čekající samečci jsou dva dny po sobě titíž. Z dat lze vyčíst porovnání intenzity a rozložení migrace v rámci jednotlivých dní.

V roce 2022 začaly žáby migrovat 29. 3. 2022. Mezi prvními migrujícími jsou zastoupeny druhy ropuchy obecné, skokani i ropucha zelená. V počátku bylo sledováno na tahu každý den cca 40–60 migrujících jedinců žab. V průběhu dubna se už jednalo o stovky migrujících jedinců denně. V půlce dubna bylo možné pozorovat nakladená vajíčka ve vodě Žebětínského rybníka. Na přelomu května a června se vylíhli z vajíček pulci, kteří se následně budou postupně metamorfovat. V půlce června se již v okolí břehů vyskytovali plně metamorfovaní jedinci žab. Ke konci června už nebyl ve vodě žádný pulec. Žáby opustily i travnaté břehy a vracely se zpět do Podkomorských lesů.

POUŽITÉ ZDROJE

- ČESKÝ ÚŘAD ZEMĚMĚŘICKÝ A KATASTRÁLNÍ, 2022. Ortofoto [online]. Dostupné na WWW: <<https://geoportal.cuzk.cz/>>.
- FERENC, J., VLAŠÍN, M., ZAJÍČEK, R. *Žebětínský rybník – místo, kde podchody pro obojživelníky plní svůj účel.* [online]. Ochrana přírody 3/2018 [cit. 1. 10. 2019]. Dostupné na: <http://www.casopis.ochranaprirody.cz/pece-o-prirodu-a-krajinu/zebetinsky-rybnik-misto-kde-podchody-pro-obojzivelniky-plni-svuj-ucel/>
- REZEKVÍTEK. *Žebětínský rybník.* [online]. 2019 [cit. 1. 10. 2019]. Dostupné na: <http://www.rezekvitek.cz/?idc=121>
- ŘÍHOVÁ, A. *Pozoruhodné žabí praktiky: Proč žáby v zápalu lásky často hynou?* [online]. 2015 [cit. 1. 10. 2019]. Dostupné na: <https://ekolist.cz/cz/publicistika/priroda/pozoruhodne-zabi-praktiky-proc-zaby-v-zapalu-lasky-casto-hynou>

PŘÍLOHY



První tahy z 29. 3. 2022



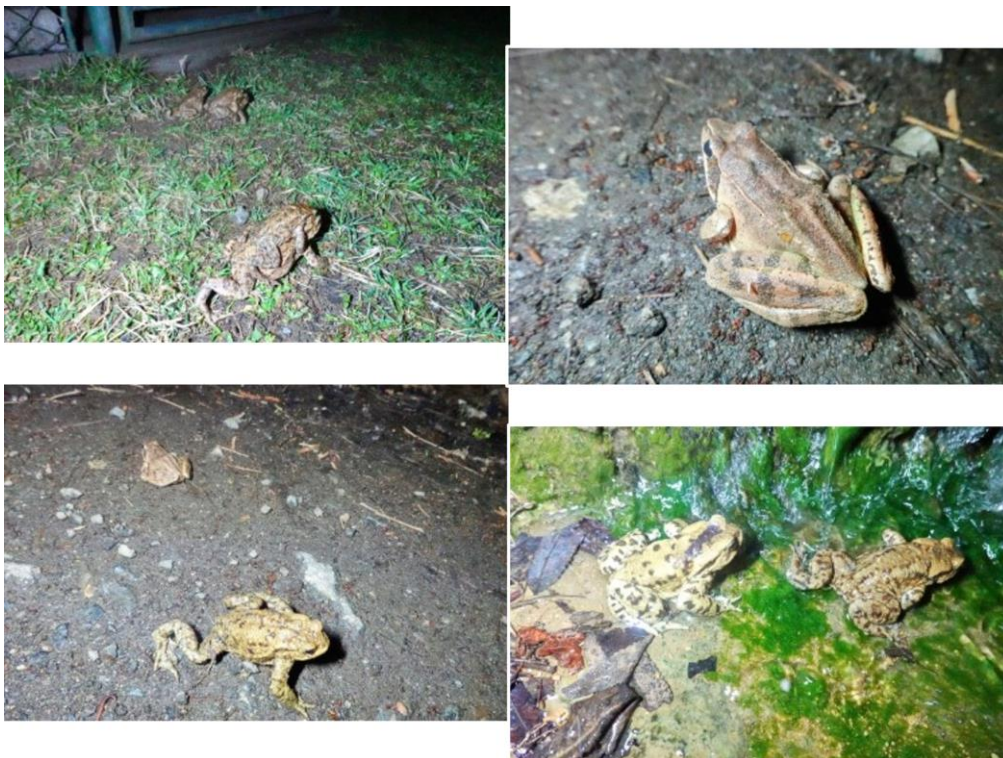
Žáby v amplexu.



Tahy probíhaly i přes noc.



Někteří jedinci byly překvapeni z fotografování.



Samečci se často „vezlí“ na samičkách.



Někteří jedinci šli namísto do rybníku do požeráku.



Ropucha obecná u zábrany.



Vybudovaný úsek „sídlíště“.



Bylo nutné upravit i doprovodnou zeleň.



Aktivita ve vodě.

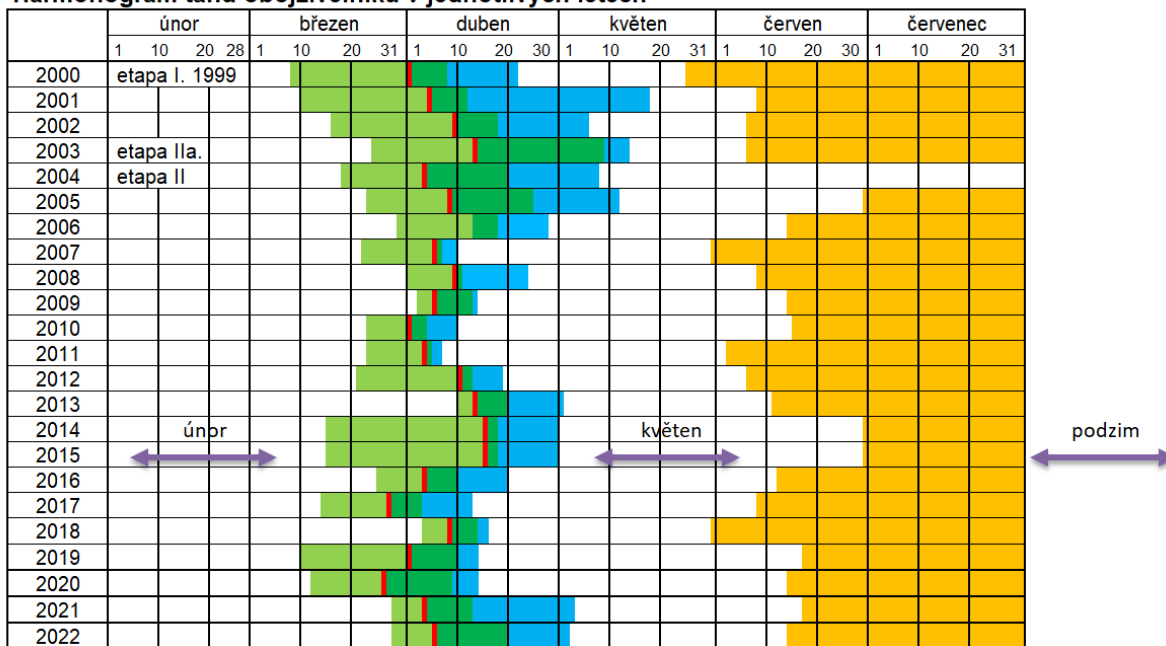


Páření ropuch.



Snůšky ve vodě (13. 4. 2022).

Harmonogram tahu obojživelníků v jednotlivých letech



- Tah do rybníka
- První snůšky
- Tah oběma směry
- Tah jen z rybníka
- Tah metamorfovaných jedinců (v okolí rybníka až do září)

Mapa etap a vyznačení realizací v roce 2022

