

Závěrečná zpráva o průběhu tahu obojživelníků v roce 2016 v oblasti přírodní památky

Žebětínský rybník

Vypracoval: Ing. Josef Ferenc, 2016



Závěrečná zpráva o průběhu tahů obojživelníků v roce 2016 dokumentuje letos vybudované provizorní igelitové zábrany, a také zejména průběh jednotlivých tahů při jarní migraci obojživelníků v oblasti přírodní památky Žebětínský rybník. Kromě toho se zmiňuje o dalším dění v okolí rybníka, zejména o technických opatřeních v oblasti dopravní infrastruktury.

Tahy dospělých i metamorfovaných jedinců proběhly v letošním roce podle níže uvedeného grafu. Z tohoto grafu je zřejmé, že tahy probíhaly velmi podobně jako v minulosti. Migraci neprovázely extrémní počasí jako příliš dlouhá sucha, nebo nenadálé mrazy. Rovněž tak počty dospělých jedinců, kteří přišli do rybníka k rozmnožování, a také jedinců metamorfovaných, byly srovnatelné s počty v jiných letech.

Zajištění migrace v letošním roce bylo komplikováno tím, že nebylo realizováno přehrazení toku Vrbovce pod hrází s navazujícími pevnými zábranami na pravém břehu k podchodu pod silnicí. Tato zařízení byla bez náhrady demontována při stavbě nového výpustného zařízení a měla být podle dohod do začátku migrace realizována. Skutečnost se však změnila v tom, že se mezitím MMB rozhodl realizovat třetí, definitivní etapu pevných zábran s tím, že chybějící prvky systému zábran budou zahrnuty do realizace této etapy.

V době odevzdání této závěrečné zprávy dosud nebyla zadána projektová dokumentace třetí etapy a z tohoto důvodu je pravděpodobné, že realizace stavebních prací nezapočnou ještě ani do začátku migrace 2017 a chybějící zařízení bude nutno provizorně zabezpečit i v příštím roce. V tomto roce se díky panu Ing. Zajíčkovi, který zajistil u firmy Agromeli provizorní přehrazení potoka Vrbovce mříží tak, aby bylo na ni bylo možné navázat provizorní igelitové zábrany, podařilo tento problém vyřešit. V definitivním stavu by zde měl být kamenný práh o výšce 0,5m, pro obojživelníky nepřekonatelný. Bude situován tak, aby nekolidoval s polohou chrániček stávajících i projektovaných optických kabelů. Fotodokumentace letošního provizorního řešení je opět součástí této zprávy.

V polovině srpna byla zahájena stavba Opravy mostu Hostislavova na hrázi rybníka. Součástí stavby je i navázání hmot na nově vybudovanou hráz výpustného zařízení, zábradlí a nový chodník na mostě. Tento chodník, těsně přiléhající na zábrany s potřebou vyplnit letitou kavernu u čela podchodu AT500 (kterou obojživelníci mohou pronikat na komunikaci) je třeba realizovat tak, aby souběžná betonová zábrana byla celistvá a plynulá. Dosud jsme kavernu provizorně uzavírali kamením a montážní pěnou.

Zejména je však u této stavby podstatný kontakt nových asfaltových ploch s podchodem pro obojživelníky AT 500. Obě spáry podél průduchové horní

plochy podchodu musí být pečlivě zhutněny do jednotné výšky, aby se provozem asfalt nedrolil. Při zalévání spáry asfaltem nesmí dojít k prolití asfaltu dovnitř podchodu. Takový asfalt způsobí v podchodu překážku, o kterou se zachytí nečistoty a ani hasiči při každoročním pročišťování podchodů si s tím neporadí.

Jsme účastníky stavebního řízení, účastníme se všech kontrolních dnů na stavbě.

Avizovaná pokládka optického kabelu doposud nezapočala.

ÚMČ Žebětín realizoval opravy polních cest na obou březích rybníka i od Křivé borovice po hájenku a začátek lesní cesty „Hubertka“ pokrytím vrstvou vytěženého asfaltového drti. Tento povrch během letních teplých měsíců poměrně dobře zkonsolidoval a v případě cesty k hájence podstatně snížil počty automobilů, které jezdily po přilehlém poli. Fotodokumentace je součástí této zprávy.

BKOM provedl v rámci údržby viditelnosti na komunikacích průklesty přilehlých porostů podél celé silniční komunikace Bystrc – Žebětín.

Tak jako každý rok je nutné dohlížet na správné druhové složení rybič obsádky v rybníce. Na straně č. 3 a 4 jsou fotografie z výlovu rybníka dne 24.10.2015.

Je nutné poskytovat i nadále dotace zemědělcům na udržení trvalého travního porostu na polnostech u rybníka, udržovat porosty v nivě na vtokové části rybníka, provádět sečení podél zábran dle plánu péče a opravovat průběžně poškození betonových zábran v prostoru PP Žebětínský rybník.

Po celou dobu tahů a realizace investičních akcí jsme průběžně zasílali informace o stavu dění a problémech, které je nutno řešit, včetně fotodokumentace příslušným orgánům životního prostředí.

Poděkování:

Děkujeme paní Ing. Foltýnkové, Ing. Mičkové (OŽP Magistrátu města Brna), Ing. Zajíčkovi a Ing. Koukalovi (AOPK) a Ing. Havlíčkové (OŽP Žebětín), za pomoc a spolupráci.

Harmonogram tahu obojživelníků v jednotlivých letech

	únor				březen				duben				květen				červen				červenec			
	1	10	20	28	1	10	20	31	1	10	20	30	1	10	20	31	1	10	20	30	1	10	20	31
2000	etapa I. 1999																							
2001																								
2002																								
2003	etapa IIa.																							
2004	etapa II																							
2005																								
2006																								
2007																								
2008																								
2009																								
2010																								
2011																								
2012																								
2013																								
2014																								
2015																								
2016																								

- Tah do rybníka
- První snůšky
- Tah oběma směry
- Tah jen z rybníka
- Tah metamorfovaných jedinců (v okolí rybníka až do září)

Výlov Žebětínského rybníka 24.10.2015



Původní druhy vrácené do rybníka



Výlov Žebětínského rybníka 24.10.2015



Zamrzlá hladina rybníka 12.1.2016



V průběhu ledna 2016 byly provedeny průklesty dřevin mezi silnicí Bystrc – Žebětín a zábranami.



Bruslení 21.1.2016.





Realizovaná lesní cesta „Hubertka“ 6.2.2016.





Hasiči provedli v sobotu 5.3.2016 průplach všech podchodů.



Firma Agromeli instalovala ve středu 10.3.2016 provizorní mříž v potoce pro odklon obojživelníků do podchodu pod silnicí. V sobotu 12.3.2016 byla mříž propojena s podchodem igelitovou zábranou.





Byly provedeny náběhy do podchodu pod silnicí.

Pro obojživelníky byl upraven výstup z koryta.



Mříž v potoce včetně náběhů.



Celková situace vybudovaných provizorních igelitových zábran – červená linie. Modře jsou vyznačeny definitivní zábrany betonové.



Zábrana podle Etapy 3a od mříže pod cestou k hájovně směrem k sídlišti Bystrc.







Pro zabránění úniku obojživelníků na silnici u velkého podchodu bylo nutno utěsnit vodou vymletý otvor v silnici.



Provizorní oprava zlomeného prefabrikátu pevných zábran na hrázi vyklínováním.



Vyčištění paty pevných zábran od zeminy navršené vegetací a organismy.





Po zimě při stavbě zábran sbíráme nekonečné množství odpadků.

Překrytí velkých vymletých ploch betonu před podchody zeminou.



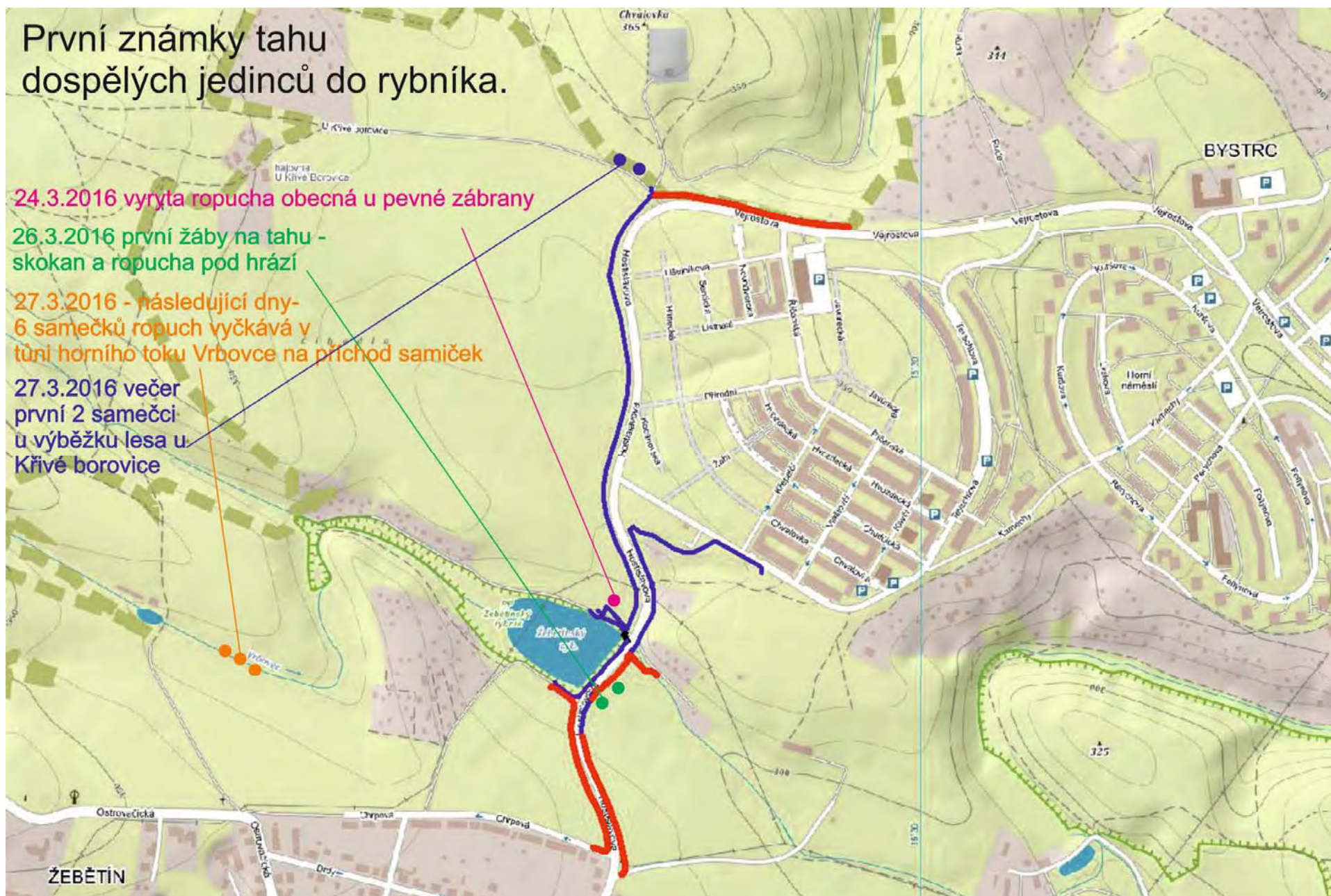
První známky tahu dospělých jedinců do rybníka.

24.3.2016 vyryta ropucha obecná u pevné zábrany

26.3.2016 první žáby na tahu -
skokan a ropucha pod hrází

27.3.2016 - následující dny -
6 samečků ropuch vyčkává v
tůni horního toku Vrbovce na příchod samic

27.3.2016 večer
první 2 samečci
u výběžku lesa u
Křivé borovice



Na obrázku jsou modrou barvou vyznačeny pevné betonové zábrany a červenou barvou igelitové přechodné zábrany.

Na následující straně jsou fotografie prvních obojživelníků z tohoto obrázku:



24.3.2016 ropucha obecná u pevné zábrany



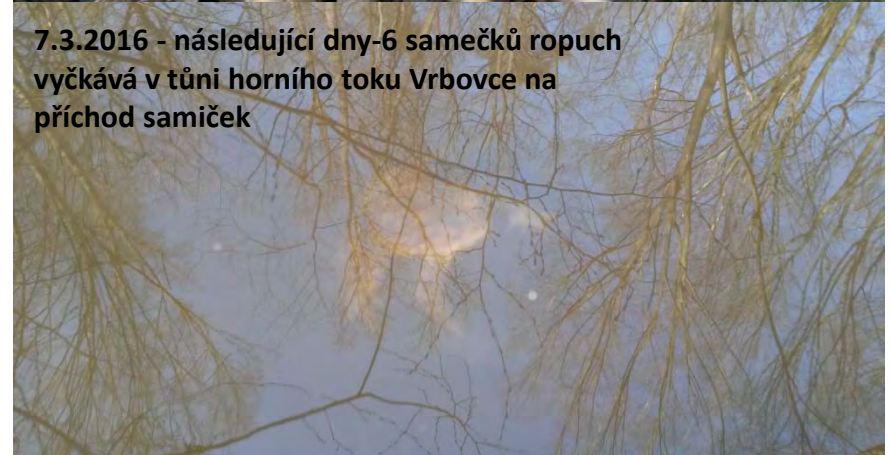
26.3.2016 první žáby na téhú - skokan a ropucha pod hrází



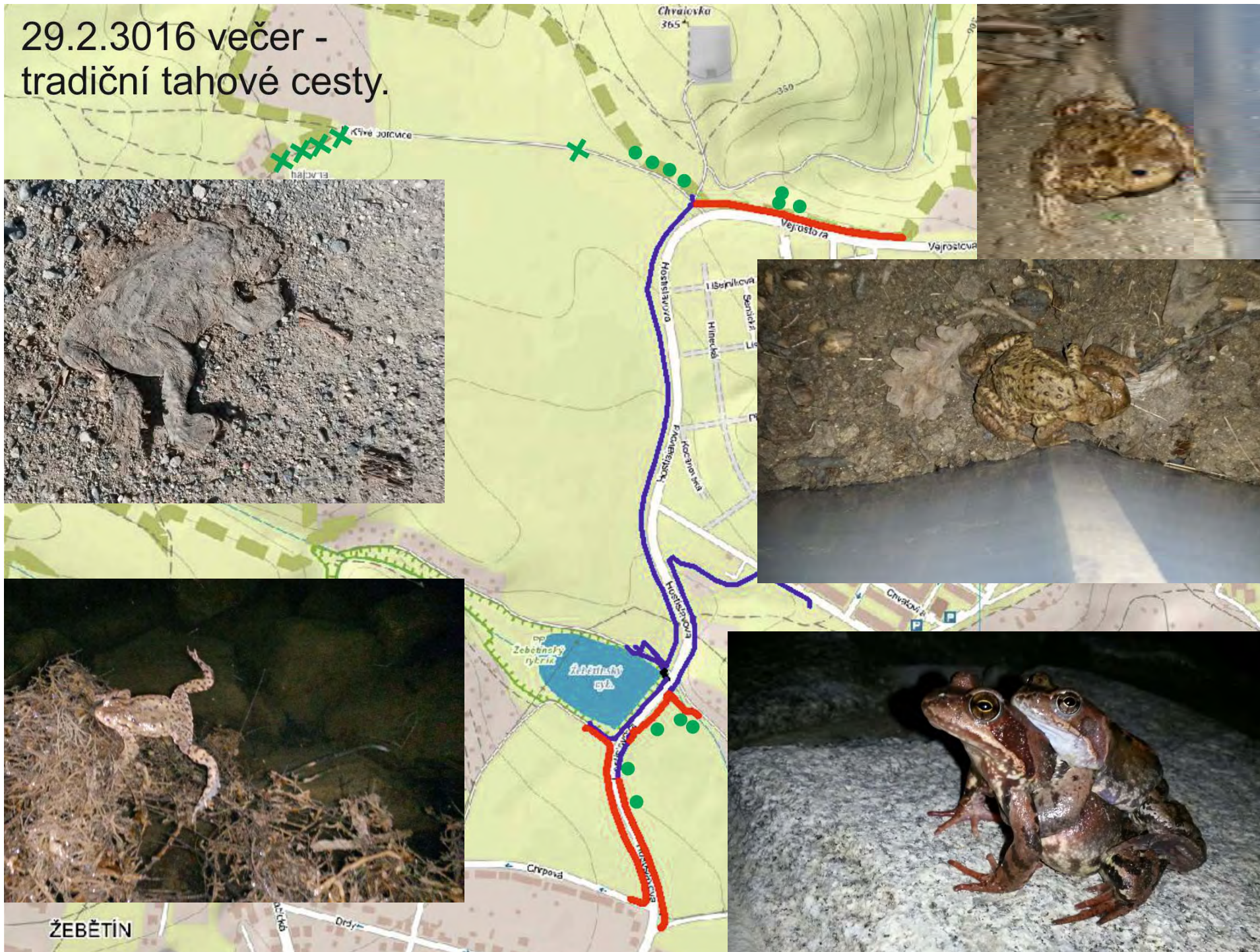
**7.3.2016 večer
první 2 samečci
u výběžku lesa u
Křivé borovice**



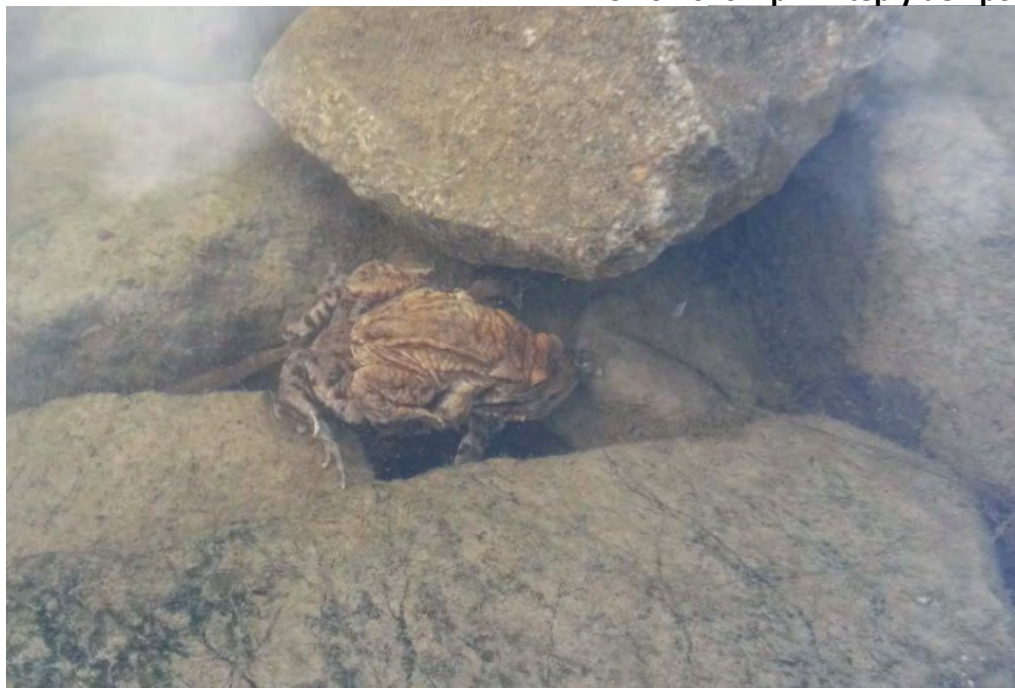
**7.3.2016 - následující dny-6 sameček ropuch
vyčkává v tůni horního toku Vrbovce na
příchod samiček**



29.2.2016 večer -
tradiční tahové cesty.



31.3.2016 – první teplý den po teplé noci – ropuchy v rybníku.



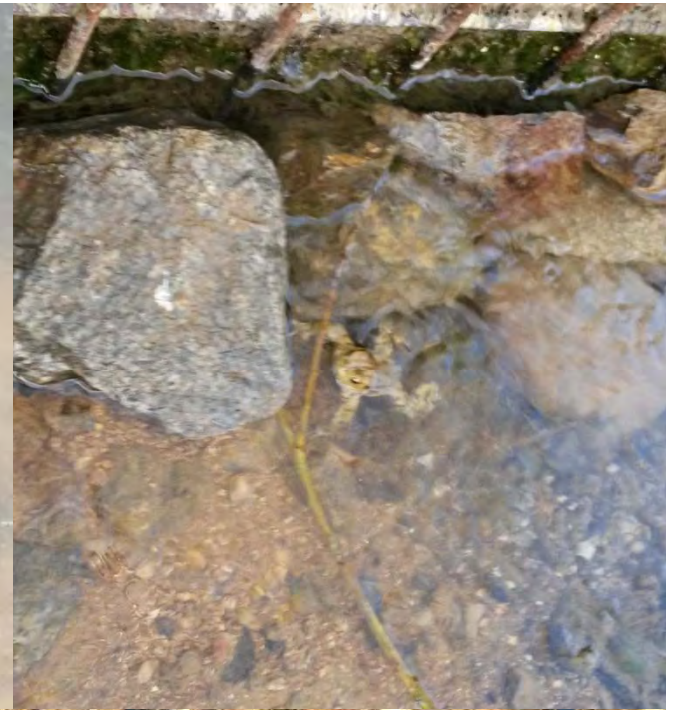
Problematika vstupu pěších do prostoru obojživelníků při překračování mezery mezi zábranami při vyústění velkého podchodu na straně rybníka.



Do realizace nového spadiště bylo na konci chodníku u vyústění velkého podchodu zábradlí. Pěší proto museli vyústění podchodu obejít po silnici a poté překročit svodidlo New Jersey. Nevstupovali tak do prostoru obojživelníků před vyústěním podchodu.

Obavy, že budou chodci vstupovat po prostoru žab před podchodem, se nakonec nevyplnily. Skočit dolů a opět vystoupit nahoru je pro většinu lidí namáhavější, než otvor obejít přes snížené svodidlo New Jersey.

1. - 2. 4. 2016



V pondělí 4. 4.2016 byly naklady první snůšky ropuch i skokanů a se soumrakem odcházely první samičky z rybníka.



Večer 4. 4.2016 se soumrakem odcházejí první samičky z rybníka.

Vyšlapaná pěšina podél igelitových zábran.



V úterý večer 4. 4.2016 již odcházejí samičky z rybníka ve velkém počtu.



Samičky odcházejí do propustku na bystrckém břehu.



Samičky odcházejí pod propadávací rošt na bystrckém břehu.



Samičky odcházejí z velkého podchodu pod hrází.

V potoce pod mříží stále probíhá tah ve směru do rybníka.



Tento večer je rovněž letos poprvé slyšet rosničky v rákosí rybníka.

6.4.2016 zemědělci seli a hnojili okolní pole. Na spodním snímku jsou patrné bílé kuličky hnojiva u igelitové zábrany.



Pole za Boží mukou a ukončením zábran u ulice Drdy.



Tento večer je rovněž letos poprvé slyšet rosničky v rákosí rybníka.

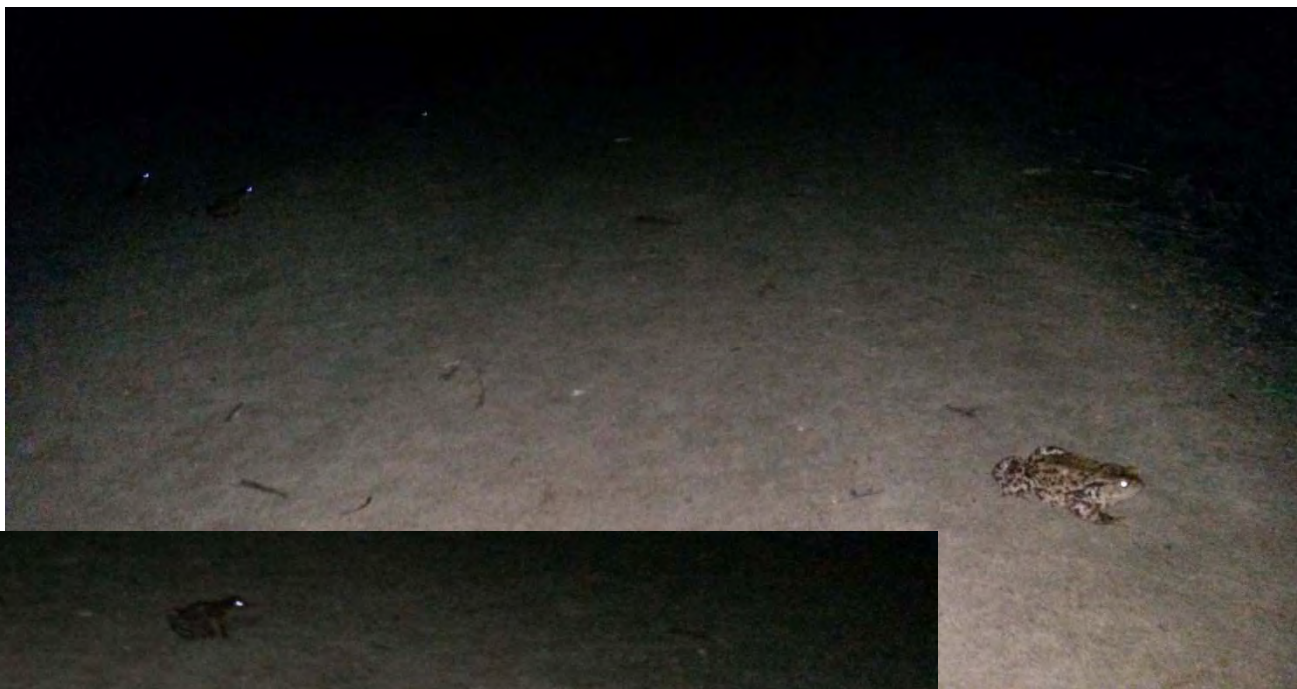


7.4. 2016 stále odcházejí samičky z rybníka ve značném množství. Na snímku je podle odrazu světla vidět šest samiček.

Samičky před roštem u výpustného zařízení.



7. dubna odcházející samičky z rybníka na polní cestě na bystrckém břehu (světlé tečky).



Po deštích v pátek a sobotu 8. a 9.4.2016 se hladina rybníka zvýšila až blízko k přelivné hraně na úroveň 46 cm.





9.4.2016 po deštích již rozhodující část samiček opustila rybník. Na snímcích je již prázdný kbelík u ulice Drdy, ve vodě rybníka jen několik samečků a zejména ušlapaná cestička podél igelitových zábran.





V deštivém počasí ubylo i návštěvníků Přírodní památky Žebětínský rybník.

Vysoké hladiny a teplého betonu přelivu využívá také hmyz, který je následně potravou obojživelníků, vlaštovek, ale také po léta zde žijící skupiny netopýrů.







Ve druhé polovině dubna je již ve vodě rozeznatelná drobná rybí obsádka.



Pravidelné kontroly jsou důležité pro odhalování a odstraňování poničených úseků zábran (15.4.2016).

Poničený igelit odvážíme do sběrného střediska odpadu v Žebětíně.



V květnu byl proveden postřik polností v okolí Žebětínského rybníka. Naštěstí to letos bylo již po skončení tahu dospělců a před začátkem tahu metamorfovaných jedinců.





Labutě v letošním roce vyvedly 8 mláďat (snímek z 21.5.2016).

Na snímku vpravo nahoře je vidět několik kruhů. Jedná se o skokany skřehotavé, které je slyšet v okolí rybníka skutečně hlasitě.

Přípravou na tah metamorfovaných jedinců je také vysekání vysoké trávy pod zábranami, aby po nich metamorfovaní nemohli vyšplhat do prostoru sousedícího se silnicí.

Snímek je z 28.5.2016





ÚMČ Žebětín přistoupila k opravám polních a účelových cest na svém katastru vrstevami vytěženého vydroleného asfaltu. Snímky jsou z polní cesty na bystrckém břehu (28.5.2016).





Obdobné úpravy se dostalo i polní cestě na Žebětínském břehu.

Labutě jsou vždy středem zájmu návštěvníků.



První pulci se na rybníku objevili 4. 6.2016.





Letos byl vysekán také mokřad na vtokové části rybníka (snímek ze 4.6.2016).



První metamorfované jedince na břehu jsme zachytili 11.6.2016





**První metamorfované jedince na břehu
jsme zachytili 11.6.2016**



**Tah metamorfovaných
16.6.2016.**





**Měsíc po začátku tahu
metamorfovaných jsou již
malé žabky vyspělejší a došly
už do Horákova žlebu – snímky
jsou ze 14.7.2016.**





Začátkem července 2016 ÚMČ Žebětín opravila drceným asfaltem i cestu k hájence.





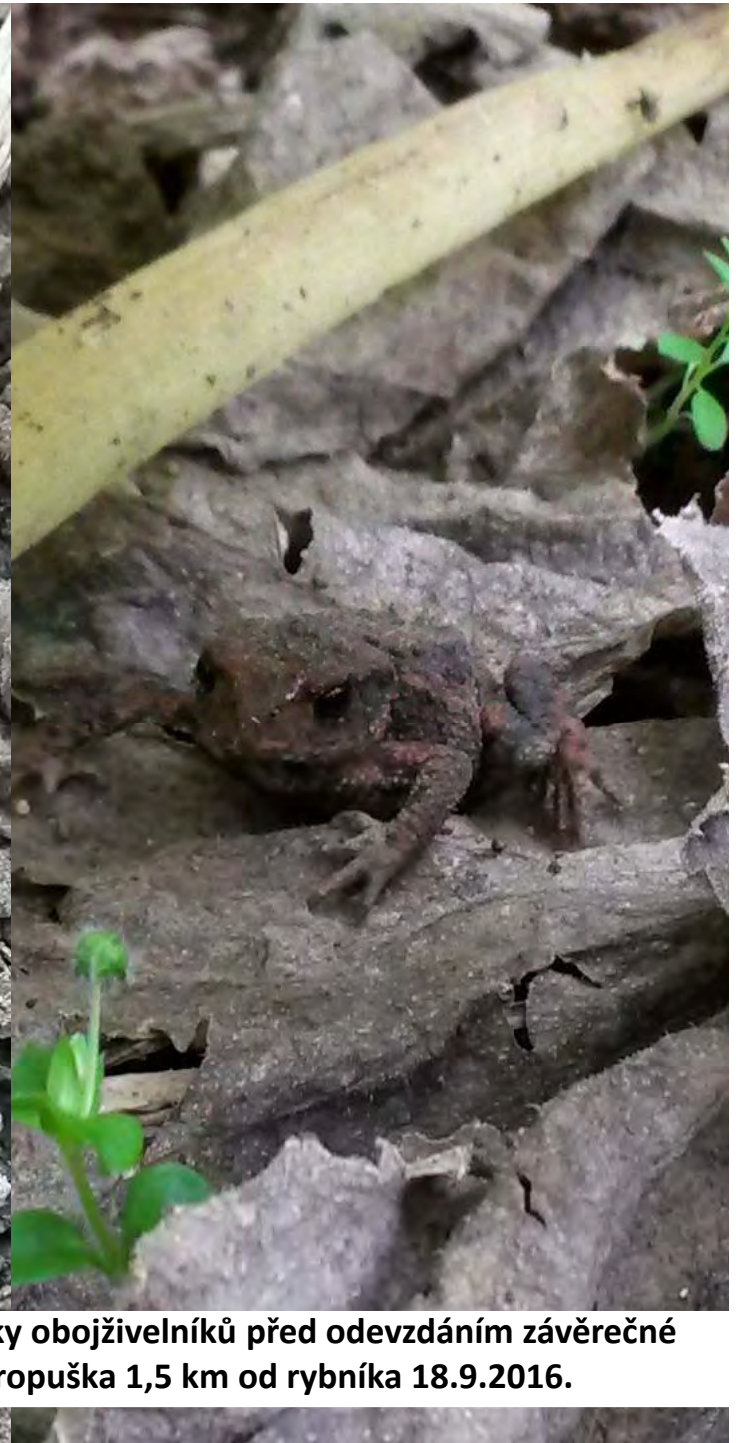
23.7.20156 již byly metamorfované žabky v serpentýně ve směru na Velkou cenu – 1,5 km od rybníka.



V průběhu září byla vysekána vysoká tráva podél dočasných igelitových zábran před začátkem podzimního tahu.



Na hrázi Žebětínského rybníka byla v polovině srpna zahájena oprava mostu přes potok Vrbovec. Stavba se realizuje po polovinách silnice.



Poslední snímky obojživelníků před odevzdáním závěrečné zprávy – malá ropuška 1,5 km od rybníka 18.9.2016.