

Opatření k ochraně obojživelníků během jejich migračních tahů v okolí Žebětínského rybníka v roce 2018

Jako každý rok, tak i tato Závěrečná zpráva o průběhu tahů obojživelníků v roce 2018 dokumentuje vybudované provizorní igelitové zábrany a průběh jednotlivých tahů při jarní migraci obojživelníků v oblasti přírodní památky Žebětínský rybník.

V tomto roce také vrcholí probíhající územní řízení na realizaci III. etapy definitivních opatření pro ochranu obojživelníků v PP Žebětínský rybník.

Tahy dospělých i metamorfovaných jedinců proběhly v letošním roce podle tabulky a grafu na stranách 56 a 57. Letošní velmi rychlý průběh migrace dospělých jedinců byl dán tím, že velmi chladné počasí během března i začátku dubna začátek této migrace odsunulo. V těchto případech dlouhých zim obojživelníci „spěchají“ do míst rozmnožování i zpět. Na grafu je vidět, že za 18 let sledování začala migrace později než v letošním roce, pouze v roce 2013.

Následně jsou uvedeny další přílohy. Zejména zakres transektu, kterým jsme procházeli každý večer a sledovali počty aktuálně přítomných jedinců s legendou, vzor zápisu do tabulky a kompletní tabulka

Počty žab v tabulkách vyjadřují pouze počty jedinců zahlédnutých u igelitových zábran a v typických místech jejich výskytu při pravidelných večerních kontrolních pochůzkách transektu v jediném okamžiku průběhu večerního tahu. Pochůzky se konaly každý večer vybranou stejnou trasou ve stejnou dobu od setmění, dlouho do noci. Tyto počty tak vyjadřují pouze porovnání intenzity migrace, jakési měřítko ve srovnání s ostatními dny tahu a rozložení intenzit tahu na jednotlivé lokality výskytu.

Z těchto počtů nelze nijak odvozovat počty žab v rybníce během migrace. Většina obojživelníků přichází do rybníka i jinými cestami a také migrují po velkou část noci, nejen v okamžiku sčítání během kontrolní pochůzky. Na velkém poli například jsme schopni projít pouze vybraný úzký koridor z celé jeho rozlehlé prostoty. Rovněž je pravděpodobné, že sečtení číhající samečci jsou v lokalitách několik dní po sobě možná ti stejní.

V průběhu migrací nedošlo na hlavní silniční komunikaci Teyschlova – Hostislavova k úhynům.

Nad vodní plochou Žebětínského rybníka byly na vodiče elektrického vedení instalovány **varovné bóje pro labutě** a další ptáky.

Jedná se o pozitivní přínos pro Přírodní památku Žebětínský rybník, **avšak větší úmrtnost ptáků, a to jak vodních, tak také dravců je na vedeních nad velkým polem s trvalým travním porostem mezi vodní plochou rybníka a Chvalovkou.**

Zde je na místě **pokračovat v instalaci varovných bójí** i nad tímto velkým polem, kde dravci za letu vyhledávají hraboše pro svou potravu a mladé labutě se zde učí létat.

Pan Lukavský celou sezónu sekal trávu u zábran i udržoval porosty mokřadních luk ve vtokové části rybníka. Rovněž odpovědně instaloval dopravní značky.

Obrazově je dokumentována autohavárie, která se stala na hrázi rybníka.

Tak jako každý rok je nutné i v létech příštích dohlížet na správné druhové složení rybí obsádky rybníka.

Je nutné poskytovat i nadále dotace zemědělcům na udržení trvalého travního porostu na polnostech u rybníka, udržovat porosty v nivě na vtokové části rybníka, provádět sečení podél zábran dle plánu péče a opravovat průběžně poškození betonových zábran v prostoru PP Žebětínský rybník.

Po celou dobu tahů jsme průběžně zasílali informace o stavu dění a problémech, které je nutno řešit, včetně fotodokumentace příslušným orgánům životního prostředí.

Poděkování:

Děkujeme paní Ing. Mičkové (OŽP Magistrátu města Brna), Ing. Zajíčkovi a Ing. Koukalovi (AOPK) a Ing. Havlíčkové (OŽP Žebětín), za pomoc a spolupráci.



20.10.2017 – večer před výlovem rybníka.

21.10.2017 – výlov Žebětínského rybníka



21.10.2017 – výlov Žebětínského rybníka



Foto Ing. Václav Kříž

10.12.2017 – ještě tenký led



6.1.2018 – mlha bez ledu





**2.3.2018 –
stále se bruslí**



24.2.2018 – bruslení, zábrany ještě čekají

10.3.2018 – konec bruslení



16.3.2018 – pár labutí již hlídá své teritorium



První práce na čištění igelitových zábran 10.3.2018 od stařiny travního porostu:



Na začátku úseku u Boží muky z roku 1762 je vždy třeba kromě stařiny ještě uklidit zahrádkářský odpad od místních obyvatel.



Další odpadky je třeba vždy také uklidit ve spadišti rybníka pod přelivem.



Pátek 16.3.2018



Pátek 16.3.2018



Podchod
AT 500

Každoročně je třeba uklidit zejména prostor u vchodu do podchodu pro obojživelníky AT 500. Je to nejnavštěvovanější a nejvíce fotografované místo.



Podél igelitových zábran je třeba vyčistit jak prostor pro migraci obojživelníků, tak prostor na druhé straně pro odbornou i laickou veřejnost.





První práce na čištění igelitových zábran 10.3.2018 od stařiny travního porostu; terén 2 cm bláta na zmrzlém podkladu.



17.3.2018 10:00 pohled směr Žebětínský rybník.



Dne 17.3.2018 10:00 byl již terén zmrzlý celý po noční sněhové přeháňce – pohled směr Žebětín.

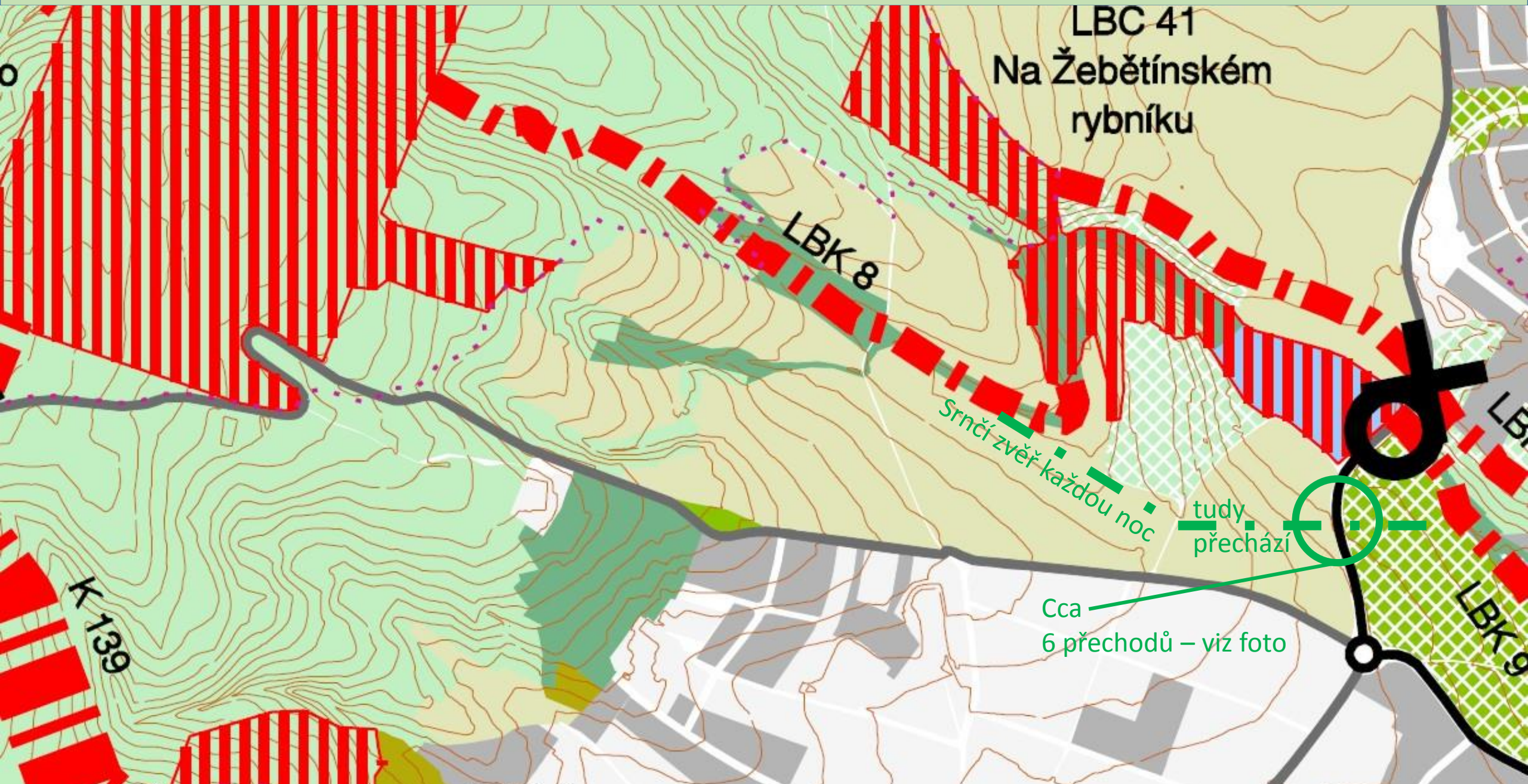


17.3.2018 18:00 pohled směr Žebětín.

Prostor pro obojživelníky.

Prostor pro odbornou veřejnost.

PRŮKAZ PROPOJENÍ LOKÁLNÍCH BIODORIDŮ LBK 8 A LBK 9 V OBLASTI PP ŽEBĚTÍNSKÝ RYBNÍK (lokálního biocentra LBC 41 „Na Žebětínském rybníku“)





Na těchto dvou přechodech jsou zřetelné stezky zvěře na obou stranách silniční komunikace. Ostatní jsou mírně excentrické. Viz následující vyobrazení.





23.3.2018
18:20

Dokončeno čištění větve „D“
pro tah do rybníka z
Mladého Vrchu.





30.3.2018.



Stavba zábran U křivé Borovice.





1.4.2018. Igelitové zábrany jsou instalovány po betonovou šachtu vodovodu.

Zaznamenali jsme 7 přejetých žab na cestě u hájovny.

Vpravo posprejované vyznačení Přírodního parku Podkomorské lesy.



2. 4. 2018. Igelitové zábrany jsou instalovány pod hrází - větve C a B.





Úprava stupně zábran pro pohyb pěších – vlevo nahoře.

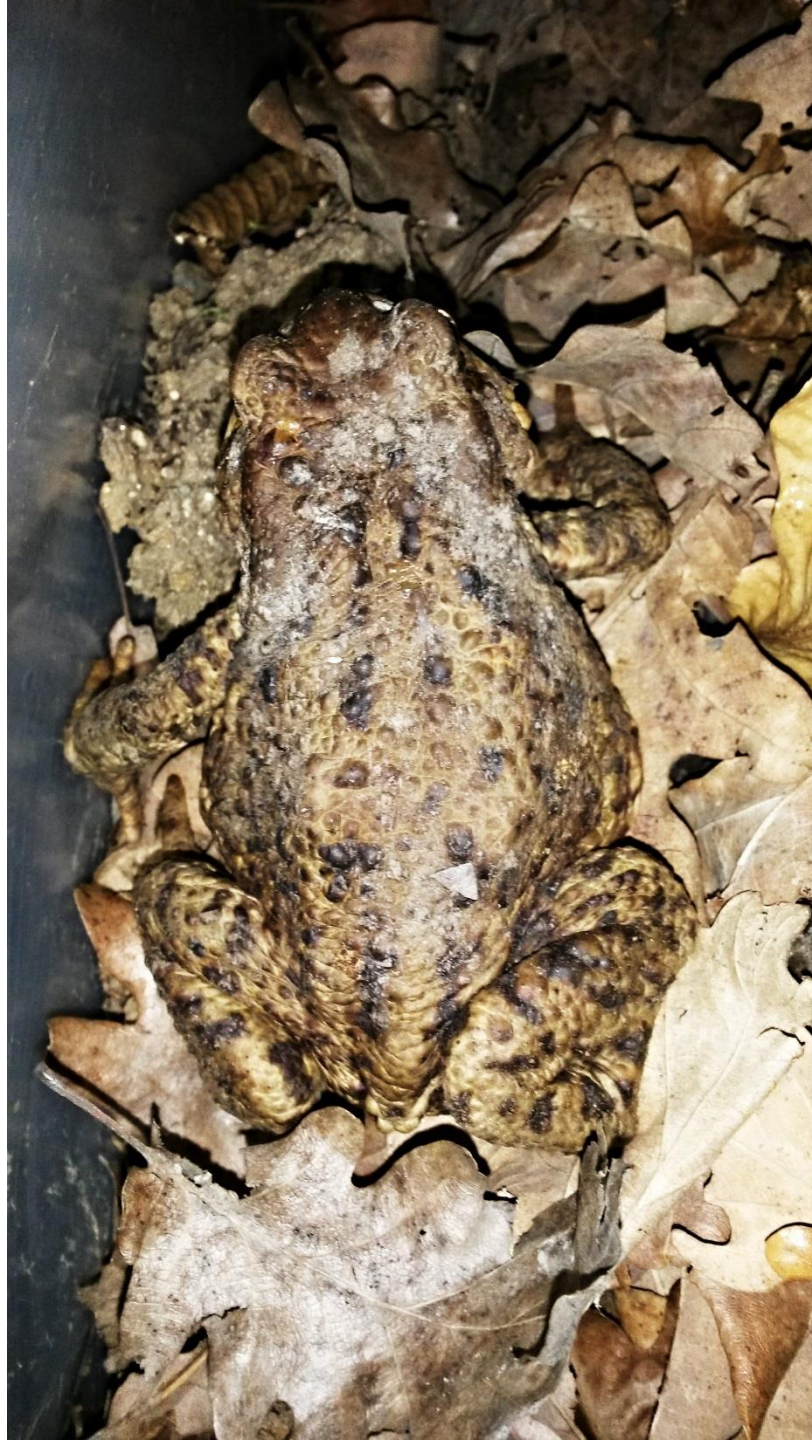
Napojení na mříž ve Vrbovci – vpravo nahoře i dole.

Přímá cesta pro obojživelníky z koryta Vrbovce do podchodu AT 500 – vlevo dole.





5.4.2018. Začátek zábran od Bystrce.



U Křivé borovice.





U Křivé borovice.

U Křivé
borovice.

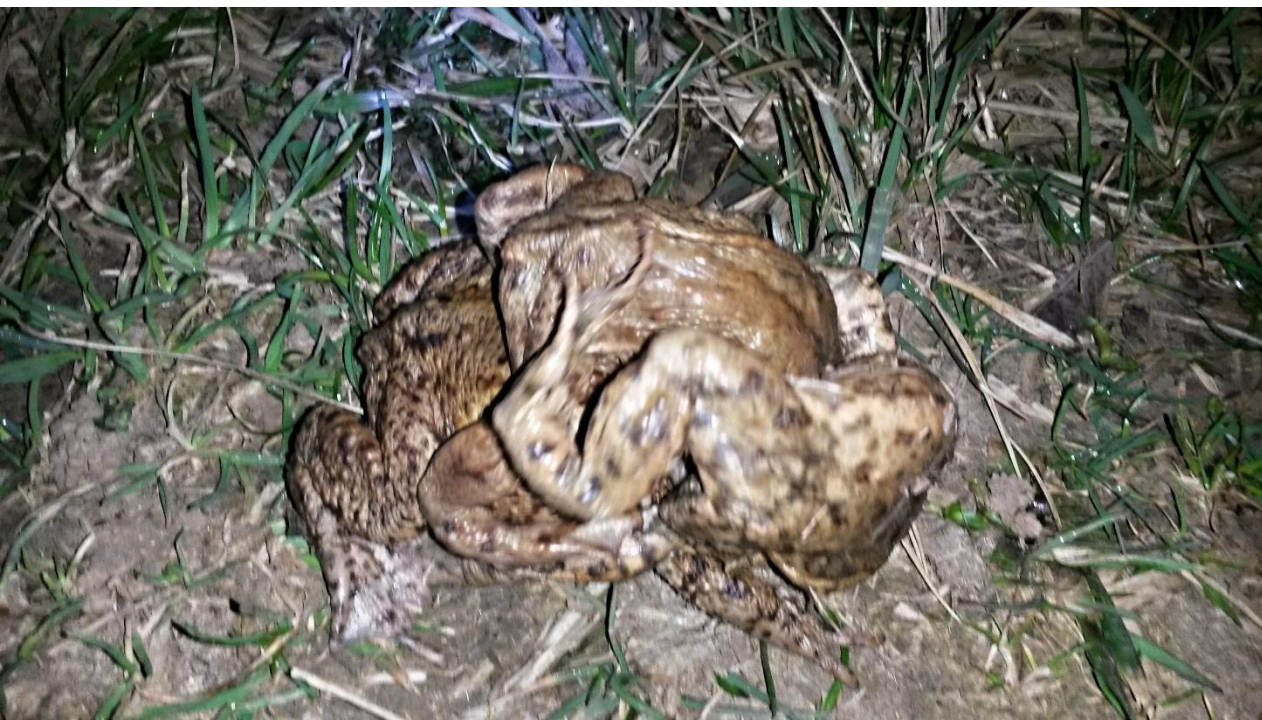


Napojení igelitových zábrán na
betonové U Křivé borovice.



Na velkém poli.





Na velkém poli.



Pan Lukavský instaloval značky.

V rybníku a
v pochodu.



Strmá cesta nahoru
k podchodu.

Pod mříží v potoku Vrbovec.

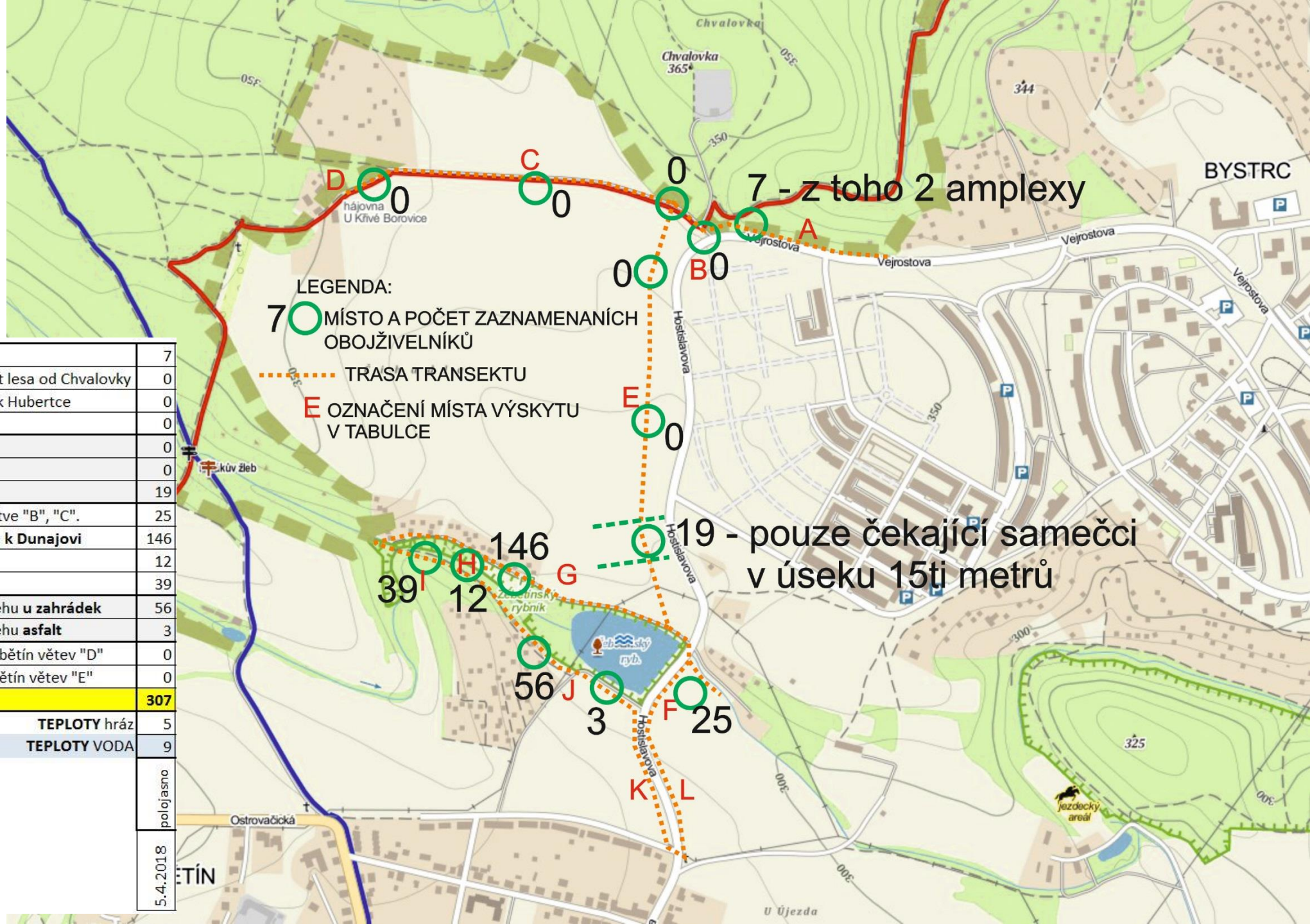




Cesta na pravém
břehu u zahrádek.



Mapka a tabulka
zaznamenaných obojživelníků
při pochůzce večer ve čtvrtek
5.4.2018. Intenzivní tah
 amplexů i doprovázejících
 samečků byl zejména tradičně
 na levém břehu od Horákova
 žlebu na polní cestě kolem
 Dunajových (146). Od Chvalovky
 se tahu účastnili zejména mladí
 samečci.



LEGENDA:
 7 MÍSTO A POČET ZAZNAMENANÝCH
 OBOJŽIVELNÍKŮ
 ----- TRASA TRANSEKTU
 E OZNAČENÍ MÍSTA VÝSKYTU
 V TABULCE

A	Igelitová zábrana větve "A" U borovice	7
B	Rošt pod cestou k hájence a přilehlá část lesa od Chvalovky	0
C	Cesta k hájence a záhradkám přes pole k Hubertce	0
D	Cesta k hájence odbočka ke koním	0
E	Velké pole od lesa a roštu po billboard	0
E	Velké pole od billboardu k rákosině	0
E	Velké pole od rákosiny k rybníku	19
F	Vrbovec pod mříží pod hrází a AT500 větve "B", "C".	25
G	Polní cesta na levém břehu k zahrádkám k Dunajovi	146
H	Mokřad	12
I	Vrbovec na vtoku	39
J	Polní cesta na pravém (Žebětínském) břehu u zahrádek	56
J	Polní cesta na pravém (Žebětínském) břehu asphalt	3
K	Igelitová zábrana východně silnice na Žebětín větev "D"	0
L	Igelitová zábrana západně silnice na Žebětín větev "E"	0
	CELKEM	307

TEPLoty hráz 5
 TEPLoty VODA 9

polojasno
 5.4.2018

BYSTRČ

OSTROVAČICKÁ

ŽEBĚTÍN

U ÚJEZDA

CHVALOVKA

VEJROSTOVA

HOSLAVOVA

OSTROVAČICKÁ

U ÚJEZDA

CHVALOVKA

VEJROSTOVA

HOSLAVOVA

OSTROVAČICKÁ

U ÚJEZDA

CHVALOVKA

VEJROSTOVA

HOSLAVOVA

OSTROVAČICKÁ

U ÚJEZDA

CHVALOVKA

VEJROSTOVA

HOSLAVOVA

OSTROVAČICKÁ

U ÚJEZDA

CHVALOVKA

VEJROSTOVA

HOSLAVOVA

OSTROVAČICKÁ

U ÚJEZDA

CHVALOVKA

VEJROSTOVA

HOSLAVOVA

OSTROVAČICKÁ

U ÚJEZDA

CHVALOVKA

VEJROSTOVA

HOSLAVOVA

OSTROVAČICKÁ

U ÚJEZDA

CHVALOVKA

VEJROSTOVA

HOSLAVOVA

OSTROVAČICKÁ

U ÚJEZDA

CHVALOVKA

VEJROSTOVA

HOSLAVOVA

OSTROVAČICKÁ

U ÚJEZDA

CHVALOVKA

VEJROSTOVA

HOSLAVOVA

OSTROVAČICKÁ

U ÚJEZDA

CHVALOVKA

VEJROSTOVA

HOSLAVOVA

OSTROVAČICKÁ

U ÚJEZDA

CHVALOVKA

VEJROSTOVA

HOSLAVOVA

OSTROVAČICKÁ

U ÚJEZDA

CHVALOVKA

VEJROSTOVA

HOSLAVOVA

OSTROVAČICKÁ

U ÚJEZDA

CHVALOVKA

VEJROSTOVA

HOSLAVOVA

OSTROVAČICKÁ

U ÚJEZDA

CHVALOVKA

VEJROSTOVA

HOSLAVOVA

OSTROVAČICKÁ

U ÚJEZDA

CHVALOVKA

VEJROSTOVA

HOSLAVOVA

OSTROVAČICKÁ

U ÚJEZDA

CHVALOVKA

VEJROSTOVA

HOSLAVOVA

OSTROVAČICKÁ

U ÚJEZDA

CHVALOVKA

VEJROSTOVA

HOSLAVOVA

OSTROVAČICKÁ

U ÚJEZDA

CHVALOVKA

VEJROSTOVA

HOSLAVOVA

OSTROVAČICKÁ

U ÚJEZDA

CHVALOVKA

VEJROSTOVA

HOSLAVOVA

OSTROVAČICKÁ

U ÚJEZDA

CHVALOVKA

VEJROSTOVA

HOSLAVOVA

OSTROVAČICKÁ

U ÚJEZDA

CHVALOVKA

VEJROSTOVA

HOSLAVOVA

OSTROVAČICKÁ

U ÚJEZDA

CHVALOVKA

VEJROSTOVA

HOSLAVOVA

OSTROVAČICKÁ

U ÚJEZDA

CHVALOVKA

VEJROSTOVA

HOSLAVOVA

OSTROVAČICKÁ

U ÚJEZDA

CHVALOVKA

VEJROSTOVA

HOSLAVOVA

OSTROVAČICKÁ

U ÚJEZDA

CHVALOVKA

VEJROSTOVA

HOSLAVOVA

OSTROVAČICKÁ

U ÚJEZDA

CHVALOVKA

VEJROSTOVA

HOSLAVOVA

OSTROVAČICKÁ

U ÚJEZDA

CHVALOVKA

VEJROSTOVA

HOSLAVOVA

OSTROVAČICKÁ

U ÚJEZDA

CHVALOVKA

VEJROSTOVA

HOSLAVOVA

OSTROVAČICKÁ

U ÚJEZDA

CHVALOVKA

VEJROSTOVA

HOSLAVOVA

OSTROVAČICKÁ

U ÚJEZDA

CHVALOVKA

VEJROSTOVA

HOSLAVOVA

OSTROVAČICKÁ

U ÚJEZDA

CHVALOVKA

VEJROSTOVA

HOSLAVOVA

OSTROVAČICKÁ

U ÚJEZDA

CHVALOVKA

VEJROSTOVA

HOSLAVOVA

OSTROVAČICKÁ

U ÚJEZDA

CHVALOVKA

VEJROSTOVA

HOSLAVOVA

OSTROVAČICKÁ

U ÚJEZDA

CHVALOVKA

VEJROSTOVA

HOSLAVOVA

OSTROVAČICKÁ

U ÚJEZDA

CHVALOVKA

VEJROSTOVA

HOSLAVOVA

OSTROVAČICKÁ

U ÚJEZDA

CHVALOVKA

VEJROSTOVA

HOSLAVOVA

OSTROVAČICKÁ

U ÚJEZDA

CHVALOVKA

VEJROSTOVA

HOSLAVOVA

OSTROVAČICKÁ

U ÚJEZDA

CHVALOVKA

VEJROSTOVA

HOSLAVOVA

OSTROVAČICKÁ

U ÚJEZDA

CHVALOVKA

VEJROSTOVA

HOSLAVOVA

OSTROVAČICKÁ

U ÚJEZDA

CHVALOVKA

VEJROSTOVA

HOSLAVOVA

OSTROVAČICKÁ

U ÚJEZDA

CHVALOVKA

VEJROSTOVA

HOSLAVOVA

OSTROVAČICKÁ

U ÚJEZDA

CHVALOVKA

VEJROSTOVA

HOSLAVOVA

OSTROVAČICKÁ

U ÚJEZDA

CHVALOVKA

VEJROSTOVA

HOSLAVOVA

OSTROVAČICKÁ

U ÚJEZDA

CHVALOVKA

VEJROSTOVA

HOSLAVOVA

OSTROVAČICKÁ

U ÚJEZDA

CHVALOVKA

VEJROSTOVA

HOSLAVOVA

OSTROVAČICKÁ

U ÚJEZDA

CHVALOVKA

VEJROSTOVA

HOSLAVOVA

OSTROVAČICKÁ

U ÚJEZDA

CHVALOVKA

VEJROSTOVA

HOSLAVOVA

OSTROVAČICKÁ

U ÚJEZDA

CHVALOVKA

VEJROSTOVA

HOSLAVOVA

OSTROVAČICKÁ

U ÚJEZDA

CHVALOVKA

VEJROSTOVA

HOSLAVOVA

OSTROVAČICKÁ

U ÚJEZDA

CHVALOVKA

VEJROSTOVA

HOSLAVOVA

OSTROVAČICKÁ

U ÚJEZDA

CHVALOVKA

VEJROSTOVA

HOSLAVOVA

OSTROVAČICKÁ

U ÚJEZDA

CHVALOVKA



6.4.2018
večer.

V pobřežních vodách jsou vidět zatím jen čekající samečci.



Proti proudu Vrbovce kolem mříže do podchodu
přicházejí amplexy i doprovázející samečci.

**6.4.2018
večer.**



Situace na vtokové části toku Vrbovce od Horákova žlebu.

6.4.2018

večer.

Rovněž skokani hnědí (*Rana temporaria*) mají při páření částečně namodralé zbarvení.





Zatím na levém břehu bez snůšek a amplexů.



7.4.2018



Na tomto místě budou pravděpodobně první snůšky, protože už tam čekají amplexy – viz foto výše.



7.4.2018.

Dnešní amplexy u malého podchodu.



7.4.2018.

Součástí péče o průběh migrací je vyhrabání a urovnání zeminy pod pevnými zábranami.





7.4.2018.

Další důležitou činností jsou provizorní opravy vylámaných betonových zábrán po autohaváriích. V současnosti jsou již realizovány opravy definitivní – výměnou betonových prvků četou ÚMČ Žebětín.

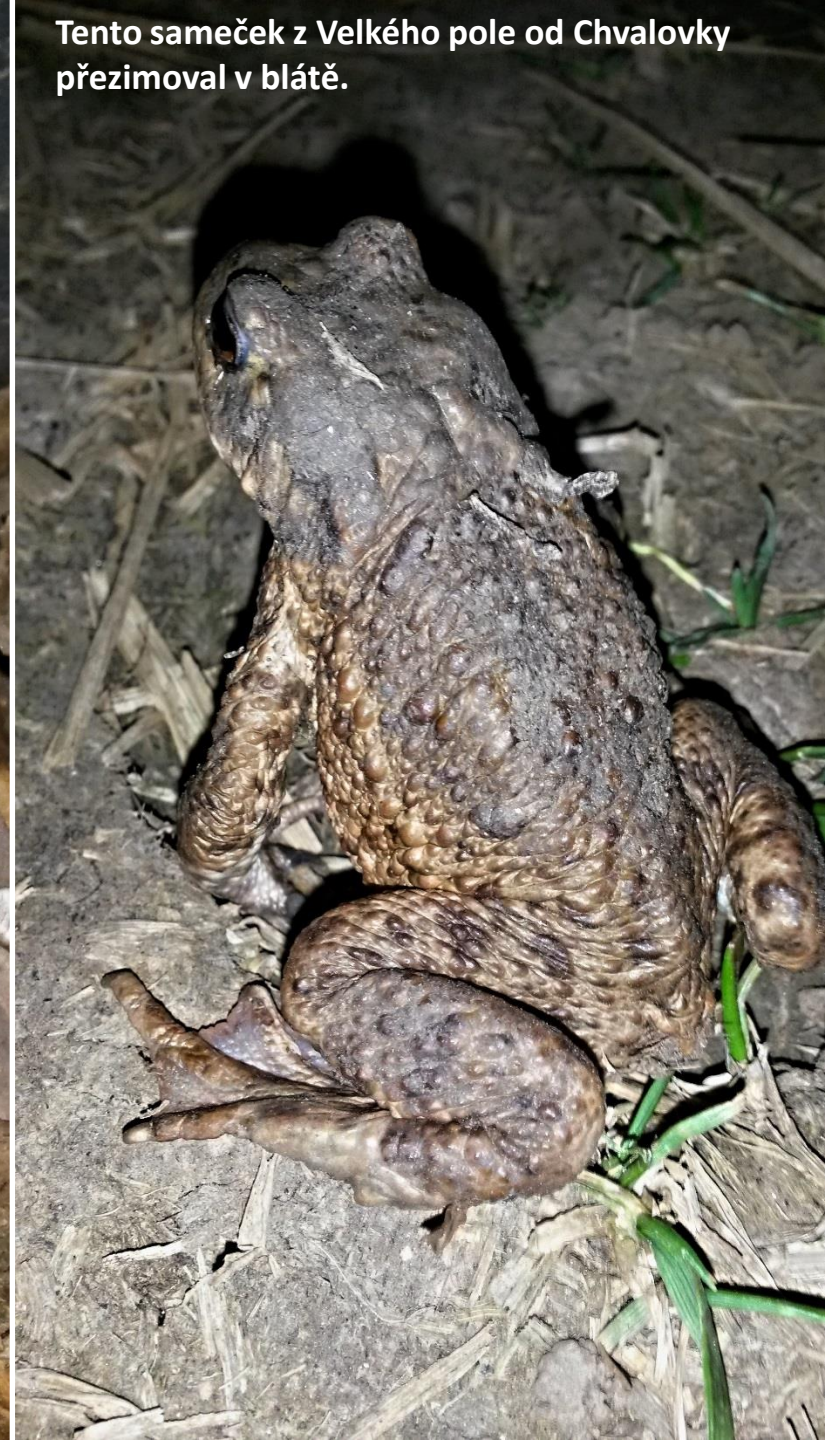
7.4.2018

večer.



amíčka u igelitové
ábrany U Křivé
orovice. Na igelitu
sou patrné stopy
jejích předchůdkyň.

Tento sameček z Velkého pole od Chvalovky
přezimoval v blátě.





Zástup ropuch obecných, směřujících z Vrbovce od mříže do podchodu.



7.4.2018 večer.



Amplex před velkým podchodem AT 500.

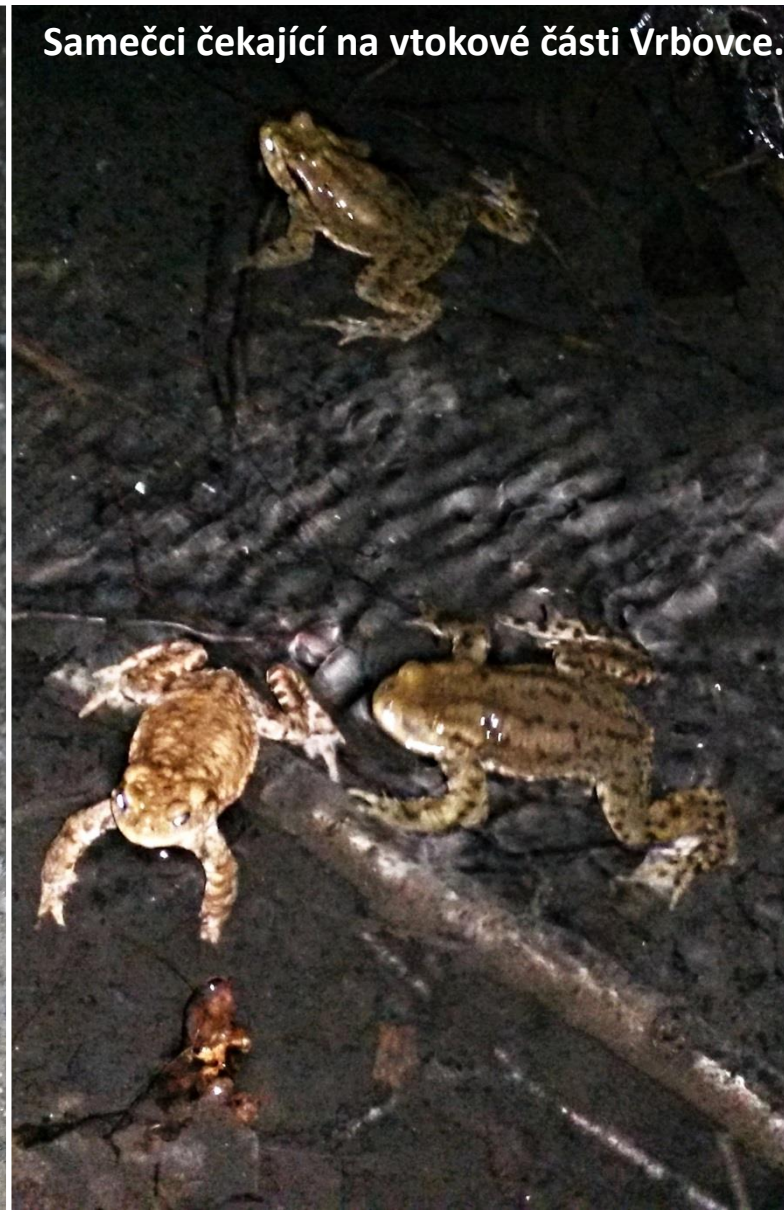
7.4.2018 večer.

Amplex s již starším a silnějším samečkem na levém břehu. Podle zranění samičky v podpaždí samičku „vybojoval“ s předchozími samečky.



Tzv. „výhrůžný postoj“ mladého samečka na pěšině v prostoru vtokové části Vrbovce.

Samečci čekající na vtokové části Vrbovce.





Sameček čekající
Na mostě přes
Vrbovec.

8.4.2018.

Tento ježek se díky
zábránám také
nedostane na silnici.



Souboj samečků o
samičku pod mříží v
toku Vrbovce.

8.4.2018.

Samička odcházející
z rybníka po
naklazení snůšek.



A	Igelitová zábrana větve "A" U borovice	7	0	2	0	
B	Rošt pod cestou k hájence a přilehlá část lesa od Chvalovky	0	0	0	0	
C	Cesta k hájence a záhradkám přes pole k Hubertce	0	0	0	0	
D	Cesta k hájence odbočka ke koním	0	0	0	0	
E	Velké pole od lesa a roštu po billboard	0	0	0	0	
	Velké pole od billboardu k rákosině	0	0	0	0	1
	Velké pole od rákosiny k rybníku	19	0	5	3	15
F	Vrbovec pod mříží pod hrází a AT500 větve "B", "C".	25	13	26	30	8
G	Polní cesta na levém břehu k záhradkám k Dunajovi	146	27	140	130	24
H	Mokřad	12	0	16	21	
I	Vrbovec na vtoku	39	16	42	27	4
J	Polní cesta na pravém (Žebětínském) břehu u zahrádek	56	7	30	6	28
	Polní cesta na pravém (Žebětínském) břehu asfalt	3	0	0	0	
K	Igelitová zábrana východně silnice na Žebětín větev "D"	0	0	0	1	
L	Igelitová zábrana západně silnice na Žebětín větev "E"	0	0	0	0	
CELKEM		307	63	261	218	80
TEPLOTY hráz		5	-1	4	10	
TEPLOTY VODA		9	10	10	12	
		polojasno	jasno, hvězdy	polojasno	jasno, silný jižní vítr	
		5.4.2018	6.4.2018	7.4.2018	8.4.2018	

Přehled po prvních dnech záznamů z transektu.



9.4.2018.

Broušení asfaltu
U Křivé borovice.





9.4.2018.



Úseky zábran pro
zpáteční tah.



10.4.2018.

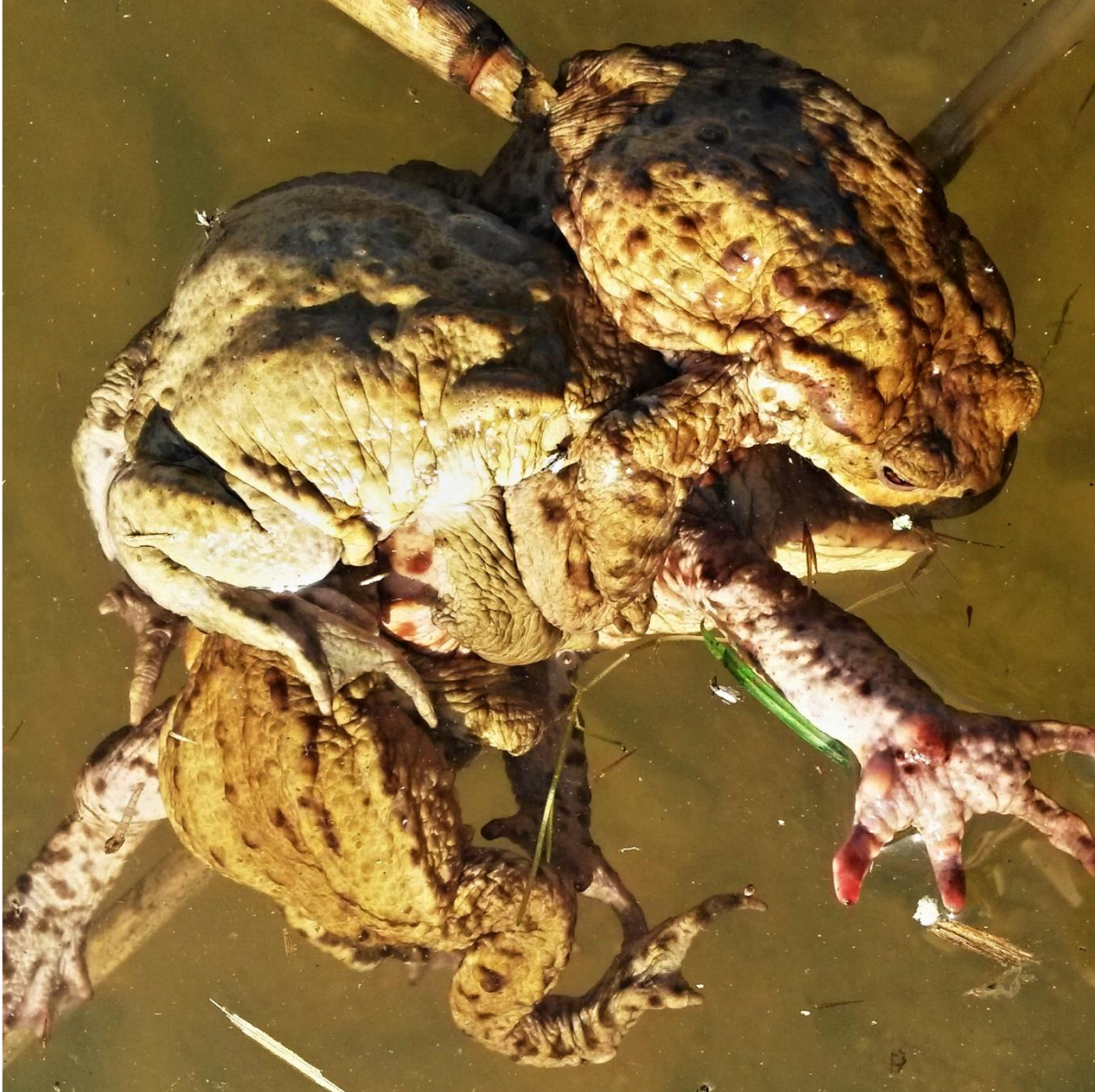
První viditelné snůšky ropuchy obecné.



10.4.2018.



E-ON dnes
instaloval pro
labutě varovné
bóje na lana
elektrického
vedení.



10.4.2018 12:00.

Souboj samečků o
samičku ve vodě
rybníka.



10.4.2018 22:00.

10.4.2018 večer.

Samičky spěchají
rychle z rybníka
před dorážejícími
samečkami.



10.4.2018
večer.



Jedna samička do
rybníka, druhá z
rybníka.

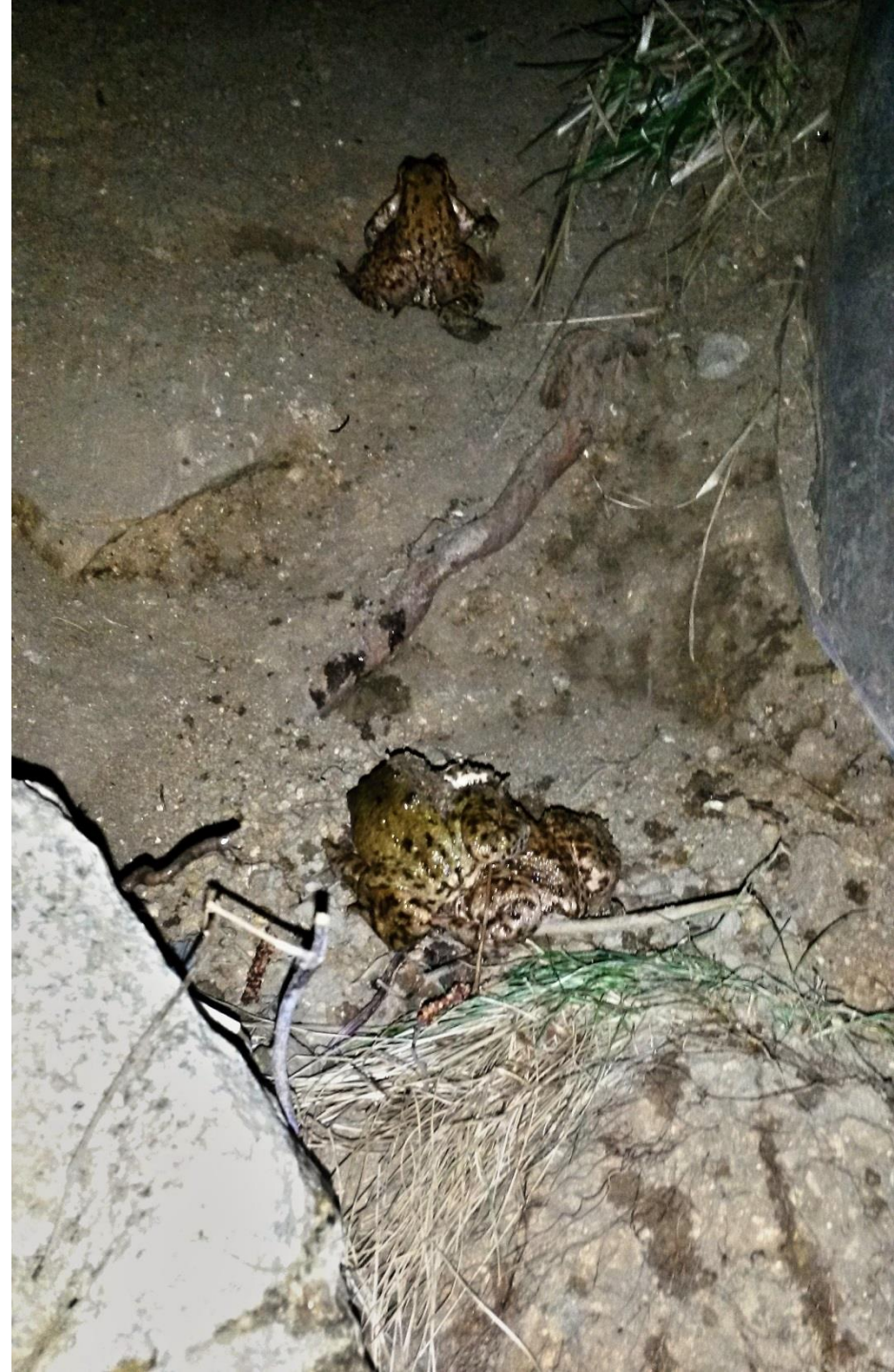
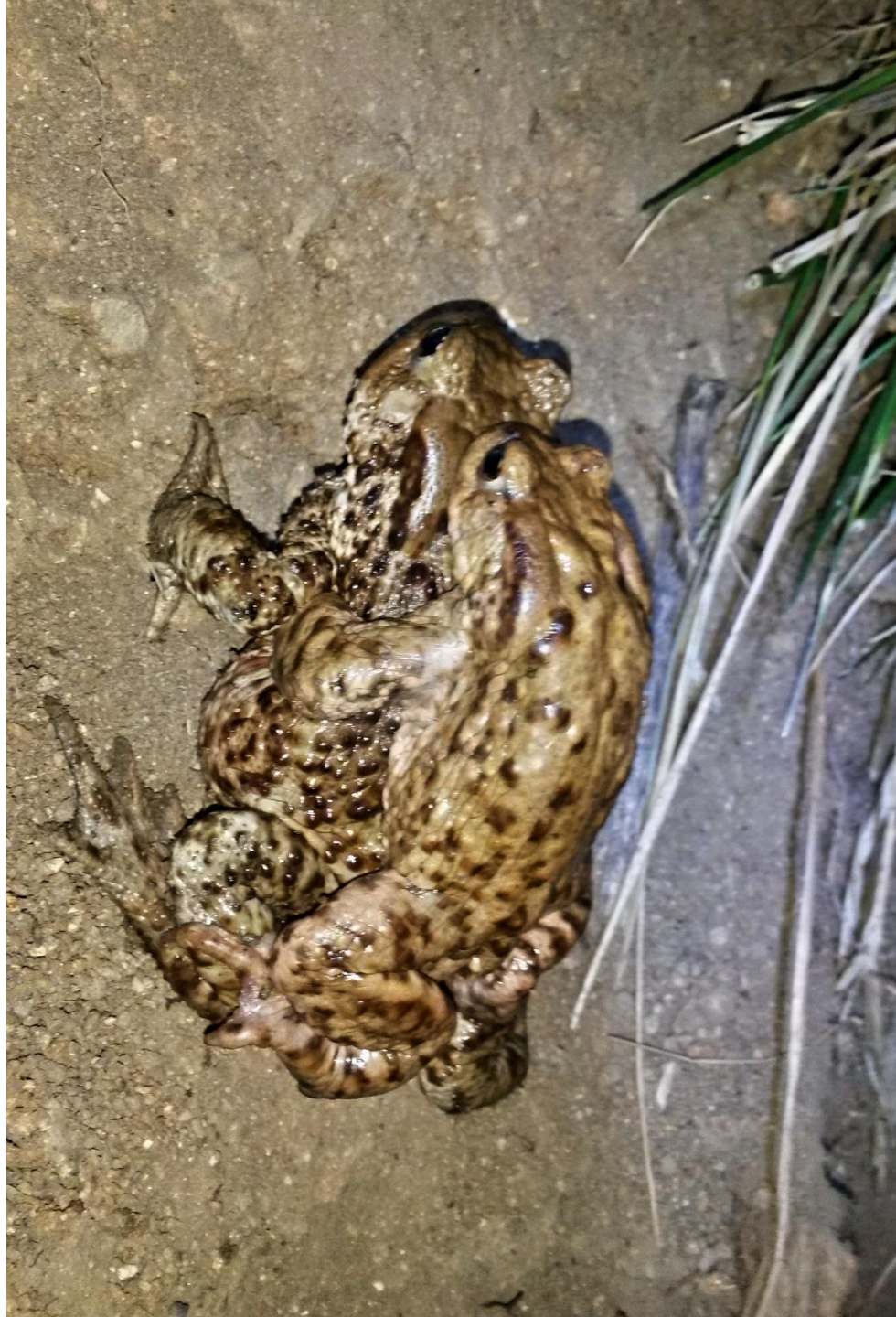
11.4.2018
večer.

Samičky ve velkém počtu spěšně opouštějí Žebětínský rybník – vpravo nahoře na velkém poli, vpravo dole malým podchodem a vlevo dole velkým podchodem.



11.4.2018
večer.

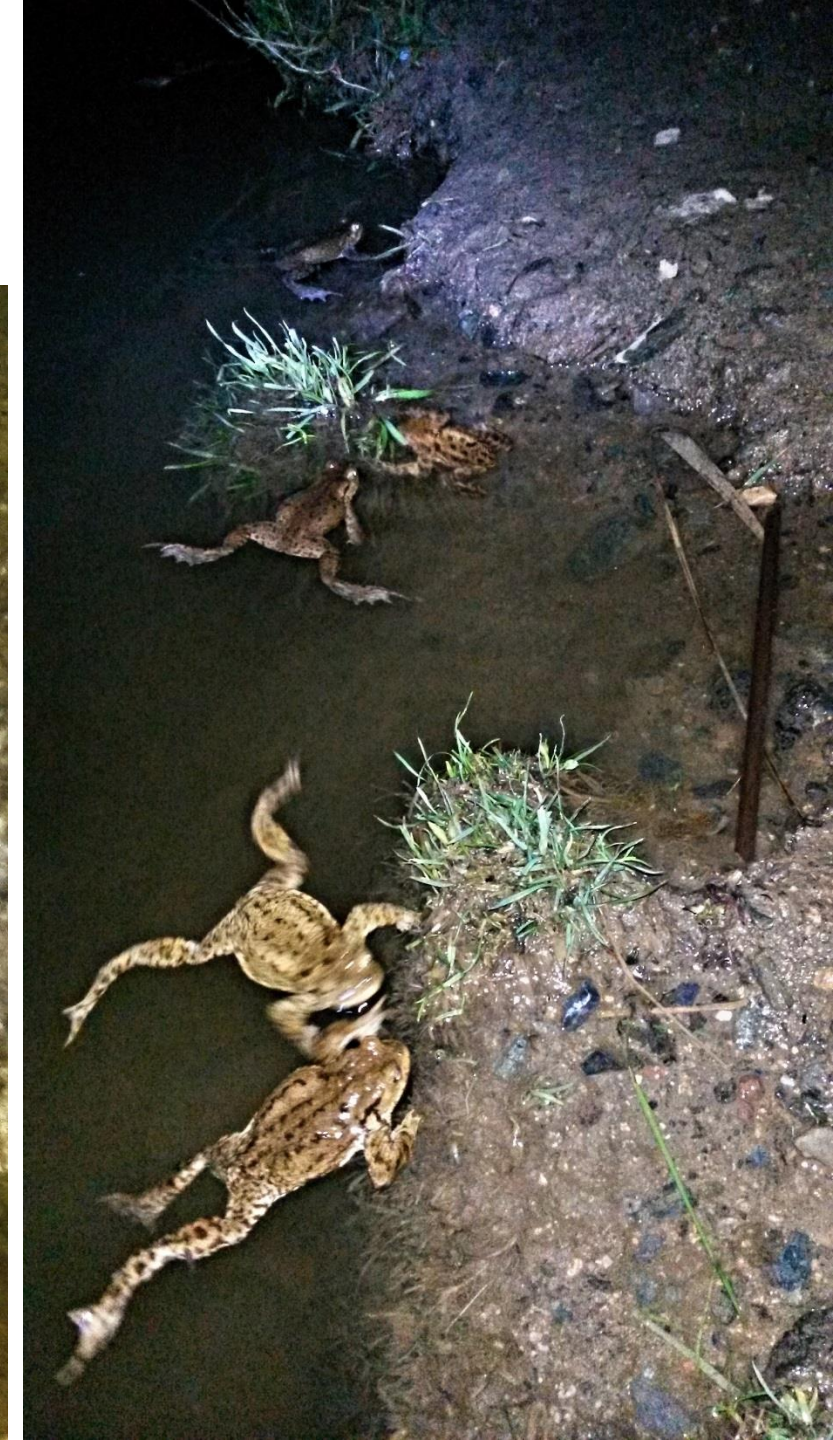
I nadále ještě docházejí další
obojživelníci do rybníka. Zde
amplexy od mříže v potoku
Vrbovci.



11.4.2018

večer.

Po včerejších a predvčerejších bitkách o odchádzajúce samičky dnes zúšťavajú v pobrežných vodách rybníka číhajúci samečci již osamocení.

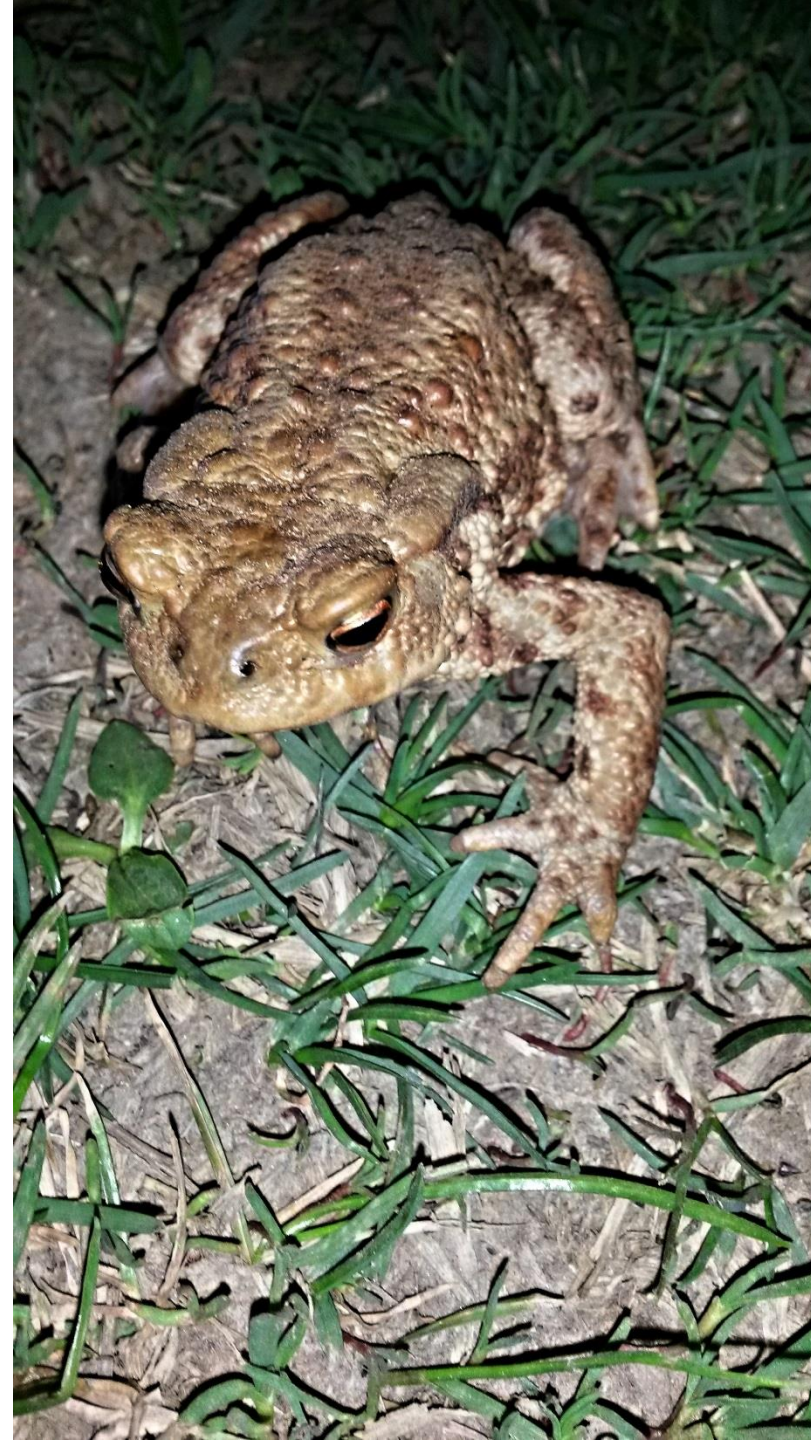


**12.4.2018 cca
21:30 večer.**

Samička odcházející na velkém poli
ke Chvalovce. Zde bylo v jednom
okamžiku 20 odcházejících a jen 2
čekající samečci.

**Mezi odcházejícími samičkami již převažují samičky
menší a mladší. Starší a zkušené již rybník opustily v
minulých dnech.**

Samička odcházející do Vrbovce pod mříž.

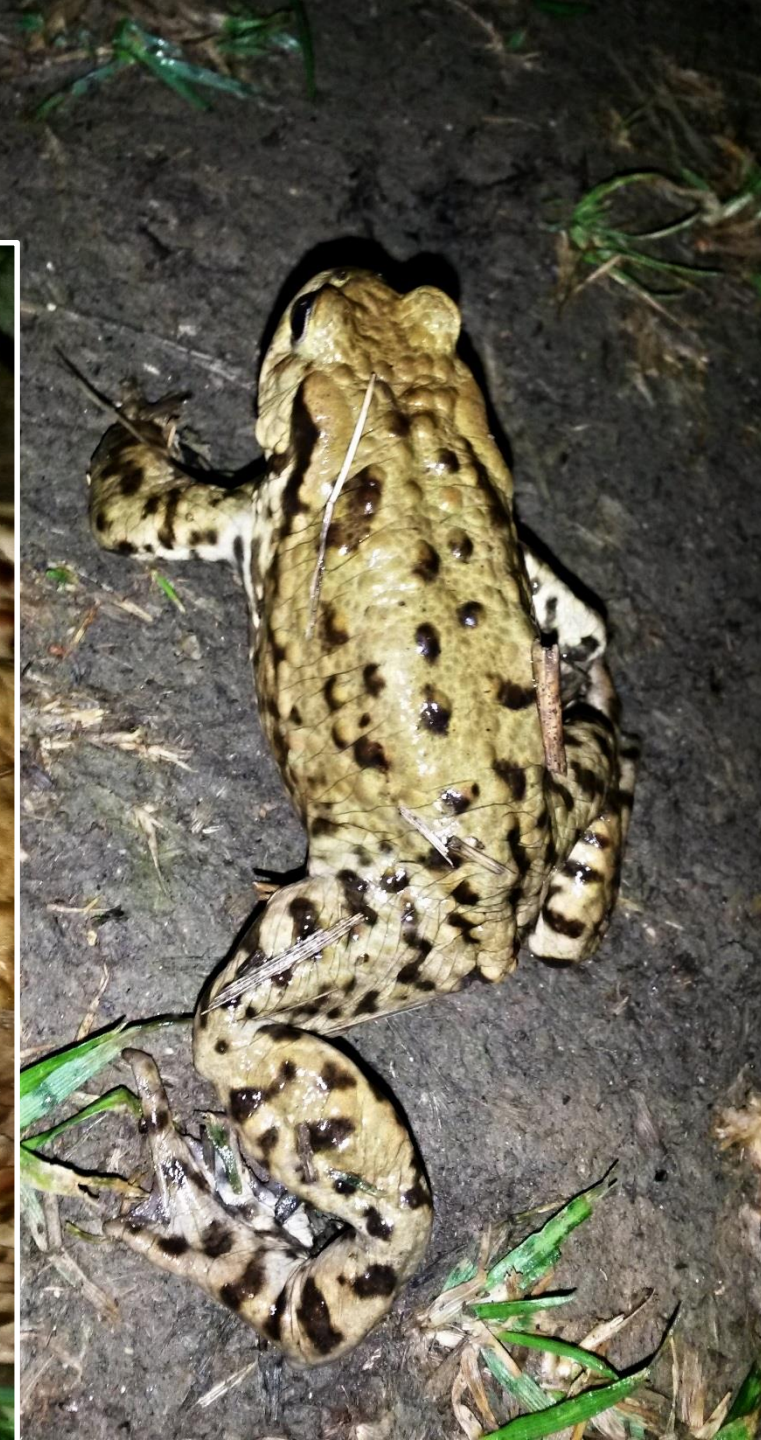


Samečci ve vodě
rybníka budou
zůstat ještě
několik dní.

13.4.2018
(pátek) večer.

Samičky odcházející na velkém poli. Dnes prošlo v jednom okamžiku při pochůzce po transektu o 3 více nežli včera, avšak pochůzka se konala o 2 hodiny později, cca 23:30. Poznatkem je, že největší nahloučení samic na velkém poli (těch, které vycházejí z vody rybníka se setměním) bylo za ty 2 hodiny posunuto o cca 300m.
Závěr: Průměrně se samička při migraci zpět pohybuje rychlostí 150m/h.

Tato samička (podle zranění) se ve vodách rybníka dokázala vymanit z klubka samečků.



**13.4.2018
(pátek) večer.**

**Samičky odcházející pod
mříž v toku Vrbovce.**





13.4.2018 Samička odcházející přes polní cestu na levém břehu rybníka.
(pátek) večer.

Pátek 13.4.2018 byl první den migrace dospělých, kdy přšelo.
Klasická poučka „čekání na déšť“ letos neplatila.



Samička čeká na břehu rybníka, až sameček pochopí, že už je na odchodu.



Sámozřejmostí je úklid
vyměněných potrhaných
igelitů do sběrného
dvora v Žebětíně.

14.4.2018.

V následujícím období bude třeba sledovat vývoj pulců a jejich metamorfózu.

Rovněž také průběh rozmnožování rosniček a skokanů skřehotavých.



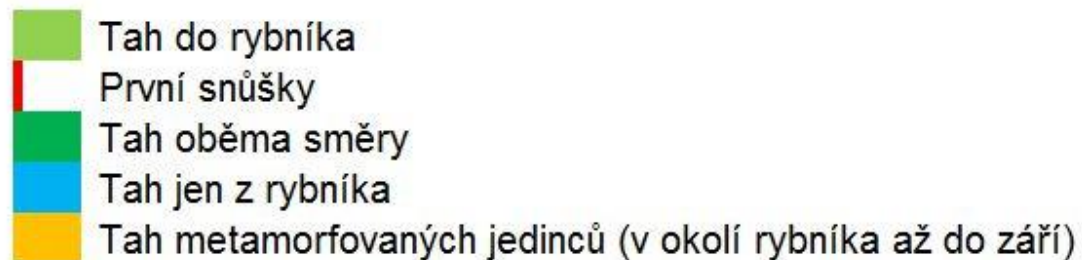
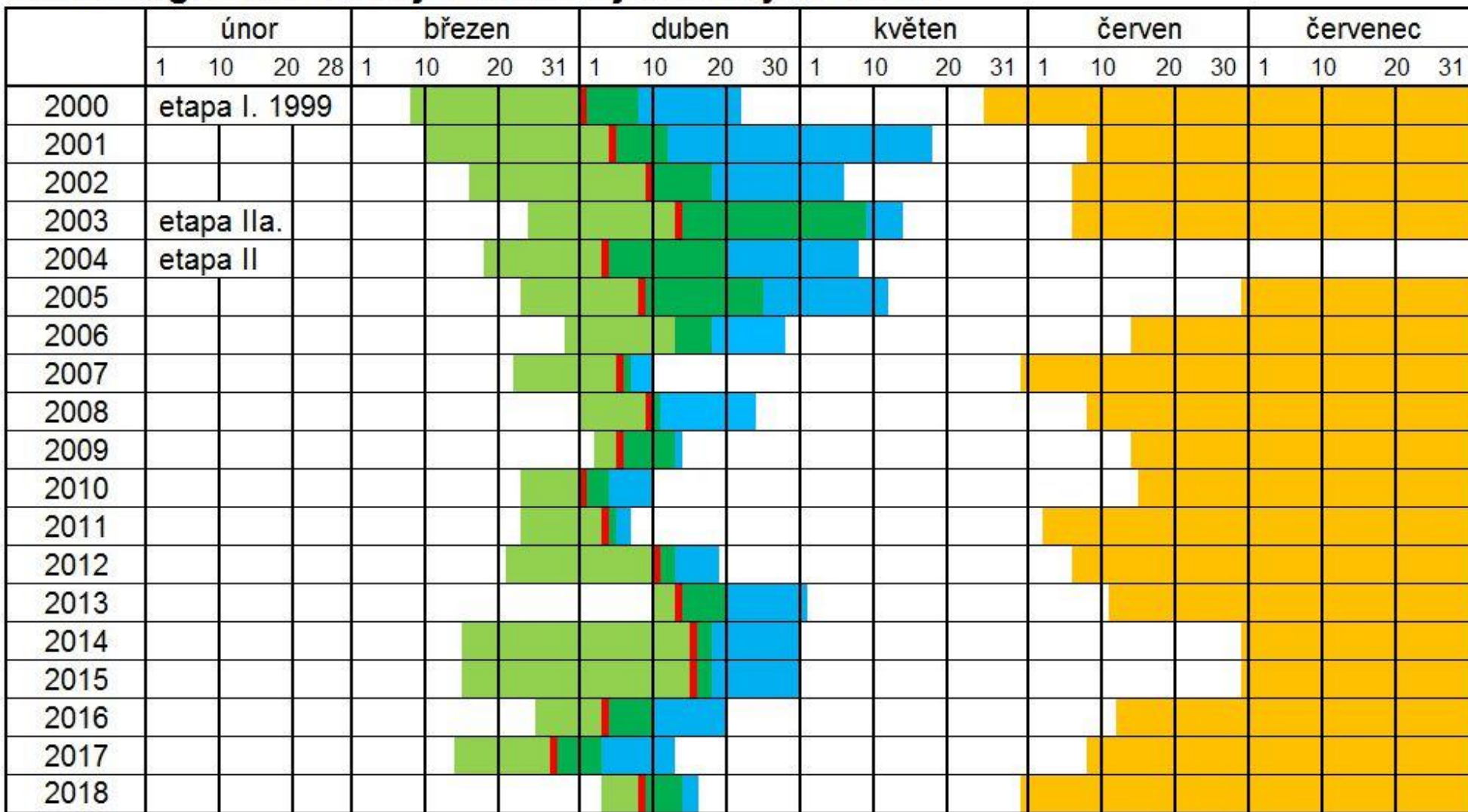
Úplně poslední v této letošní migraci dospělců, zbytečně číhající sameček ve výhrůžném postoji. Polní cesta na pravém, žebětínském, břehu.

Z vody rybníka ještě ojediněle samečci „zakuňkají“.

Dnes poprvé si delšími zvukovými sekvencemi odpovídali 2 samečci rosniček !

V dřívějších dnech to bylo pouze ojedinělé „ar-ar“ jediného samečka.

Harmonogram tahu obojživelníků v jednotlivých letech



Letošní velmi rychlý průběh migrace dospělých jedinců je dán tím, že velmi chladné počasí během března i začátku dubna začátek této migrace odsunulo.

V těchto případech obojživelníci „spěchají“ do míst rozmnožování i zpět.

Na grafu je vidět, že za 18 let sledování začala migrace později než v letošním roce pouze v roce 2013.

Nad vodní plochou Žebětínského rybníka byly na vodiče elektrického vedení instalovány varovné bóje pro labutě a další ptáky.

Jedná se o pozitivní přínos pro Přírodní památku Žebětínský rybník, avšak větší úmrtnost ptáků, jak vodních, tak také dravců je na vedeních nad velkým polem s trvalým travním porostem mezi vodní plochou rybníka a Chvalovkou.

Zde je na místě **pokračovat v instalaci varovných bójí** i nad tímto velkým polem, kde dravci za letu vyhledávají hraboše pro svou potravu a mladé labutě se zde učí létat.



Foto 8. 5. 2018



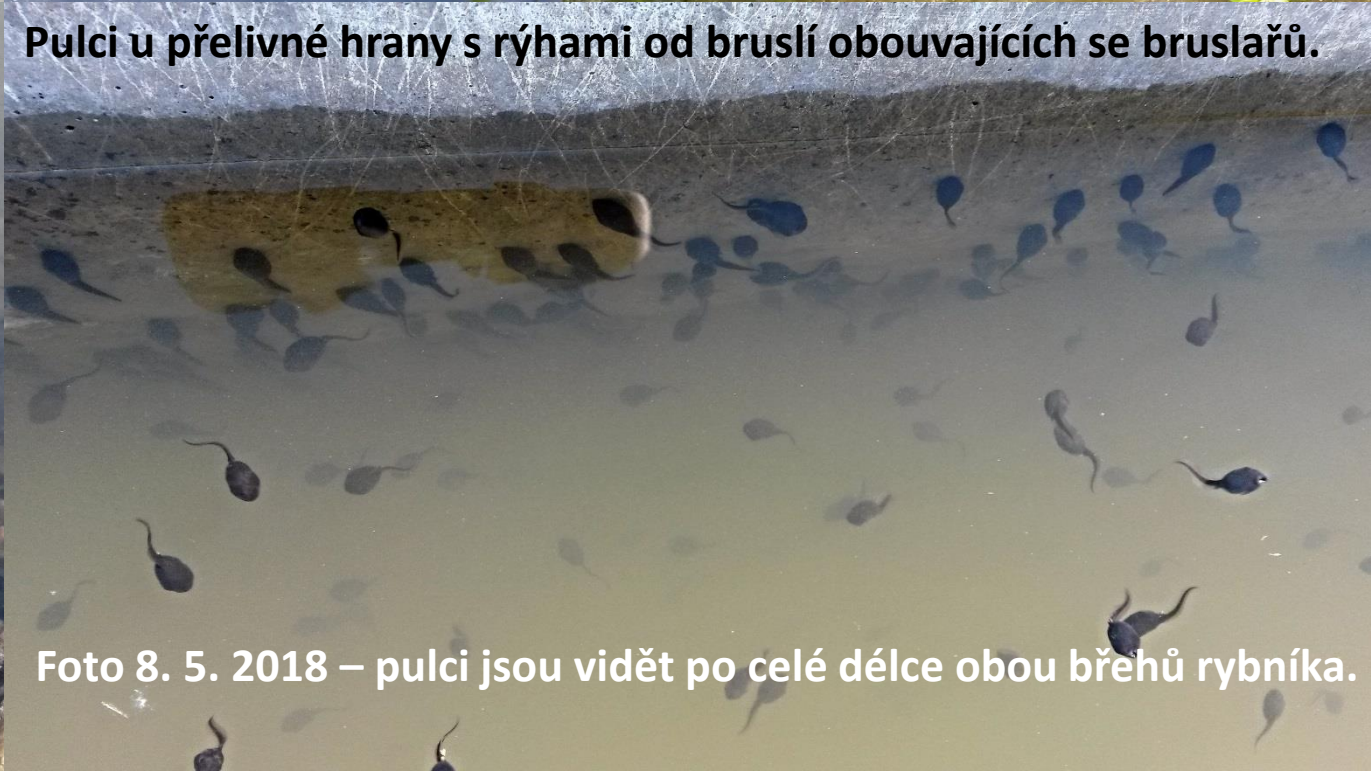
Žebětínský břeh.



Žebětínský břeh.



Bystrcký břeh.



Pulci u přelivné hrany s rýhami od bruslí obouvajících se bruslařů.

Foto 8. 5. 2018 – pulci jsou vidět po celé délce obou břehů rybníka.



Bystrcký břeh.
Foto 8. 5. 2018



13. 5. 2018 pulci stále ještě nemají zadní končetiny.



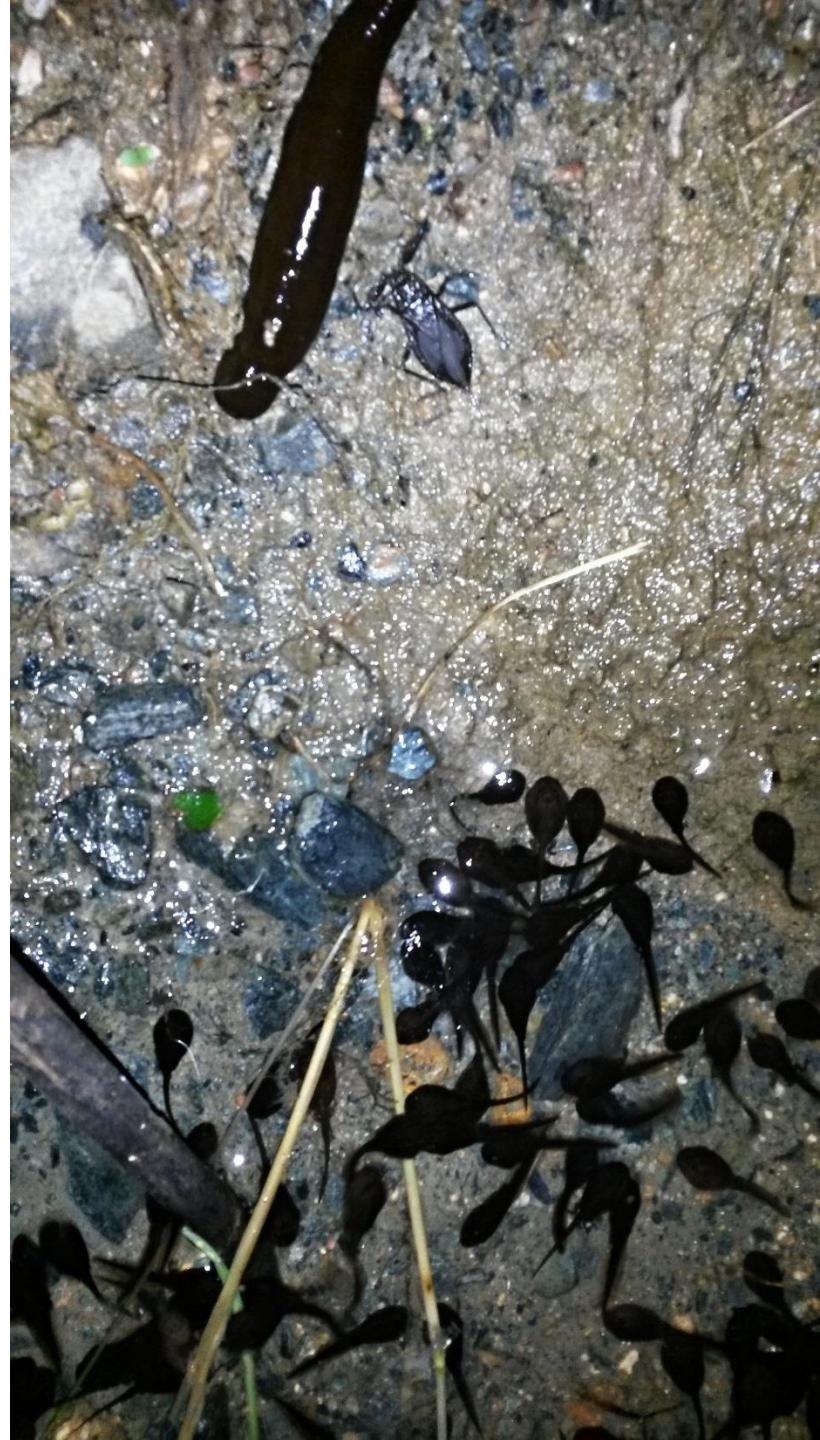


19. 5. 2018.
Pulcům (larvám) svědčí čistá voda
rybníka.



26. 5. 2018.

Na bystrckém břehu i na přelivné hraně.



5. 2018 Většina pulců (larev) ještě nemá končetiny, ale již se zdržují v blízkosti břehů.



30. 5. 2018 první metamorfovaná na žebětínském břehu.





31. 5. 2018 došlo v cca 21:30 k autohavárii.

Dva mladí muži jeli vysokou rychlostí z kopce od Žebětína a nezvládli řízení (cílová poloha automobilu je v obráceném směru). Ke zranění nedošlo, bylo povaleno 6 betonových svodidel. Nedošlo naštěstí k žádnému úniku technických kapalin, protože automobil skončil přesně nad malým podchodem pro obojživelníky a za několik dní zde budou odcházet tisíce metamorfovaných jedinců.

K obdobným nehodám dochází často, protože klopení vozovky v této zatáčce se mění na střechovité a přítlak kol se najednou ztrácí.

Skutečnost, že je zde omezena rychlost na 50 km/h, není v mnoha případech respektována.



Ještě včera 30. 5. 2018 byla na žebětínském břehu pouze jediná metamorfovaná. Dnes večer již jich bylo mnoho a pokoušely se i překonat polní cestu na břehu. Na bystrckém břehu je ještě klid.






31. 5. 2018 „maková buchta“.

V LOŇSKÉM ROCE 2017 začal
tah metamorfovaných jedinců
o 9 dní později – 8. 6. 2017.

ZVUKOVÉ PROJEVY ROSNIČEK
V LOŇSKÉM ROCE 2017
skončily **koncem června 2017**,
v letošním roce tomu tak bylo
v **polovině května 2018**.



A dark brown frog with a mottled pattern is positioned in the lower center of the frame on a ground of small stones and gravel. To its right, a blue semi-transparent text box contains text. The background is a textured surface of grey and brown rocks and pebbles.

**První jedinec,
kterému se podařilo
překonat polní cestu
na žebětínském
břehu do pole.**

BIODIVERZITU PP ŽEBĚTÍNSKÝ
RYBNÍK DOPLŇUJE ŘADA
DRUHŮ HMYZU, PTÁKŮ A
DALŠÍCH ŽIVOČICHŮ









**BIODIVERZITU PP
ŽEBĚTÍNSKÝ RYBNÍK
DOPLŇUJE ŘADA
DRUHŮ HMYZU, PTÁKŮ
A DALŠÍCH ŽIVOČICHŮ**

Babočka jilmová
(*Nymphalis polychloros*)

Hlemýžď zahradní
(*Helix pomatia*)





hnědásek jitrocelový
Melitaea athalia

Ranní mlha nad rybníkem 2. 6 .2018





Labutě letos vyvedly 6 mláďat.

Pulci na bystrckém břehu 2. 6. 2018





Pulci na bystrckém břehu 2. 6. 2018



6. 6. 2018 labuť vyvedly svá mláďata na louku na bystrckém břehu.

Současné období sucha (bouřkové deště jsou málo vydatné a pouze místně omezené) způsobilo vyschnutí potoka Vrbovce na vtoku, kde již nepřitéká voda cca dva týdny. Žebětínský rybník dotuje koryto potoka pod rybníkem. Tuto činnost AOP koná zodpovědně a pokles hladiny v současné době 18cm pod přelivnou hranou je běžný. Na pokles hladiny doplatili pouze někteří pulci v litorálu, kteří uvízli v kalužích. Metamorfovaným zatím bláto vyhovuje:





Metamorfování již na blátivém břehu ven z rybníka. 6. 6. 2018



Na cestě do zahrádek na žebětínském břehu.



6. 6. 2018 žebětínský břeh.





6. 6. 2018 bystrcký břeh.





**Svodidlo po autohavárii
6. 6. 2018**



6. 6. 2018. V tomto suchém počasí se metamorfování vydávají na cestu až v nočních hodinách, prší-li přes den a je vlhko. Odcházejí pouze na žebětínském břehu, kde je plot zahrádek až u břehových porostů. Proti proudu Vrbovce se ještě nevydali. Zde je koryto zcela suché.



Mezi 8. a 15. červnem 2018 bylo období s četnějšími a vydatnějšími srážkami, po kterých vegetace i terén byly delší dobu vlhké. Metamorfování jedinci v tomto období odešli všemi směry do okolí. Na bystrckém břehu byla intenzita tohoto tahu nižší, než v ostatních směrech.