

Z9/35. zasedání Zastupitelstva města Brna
konané dne 19.5.2026

8. Návrh Strategie kultury a kreativních odvětví 2026-2035

Anotace

Dosavadní dokument Strategie kultury a kreativních odvětví byl platný do roku 2025. V návaznosti na něj proto předkládáme nový dokument pro následující desetileté období, konkrétně jeho strategickou a programovou část. Dokument vychází z široké datové a analytické základny, byl zpracován kombinací participativních a konzultačních metod a prošel veřejným připomínkováním. Navazuje na strategii #brno2050.

Návrh usnesení

Zastupitelstvo města Brna

1. schvaluje Strategii kultury a kreativních odvětví 2026-2035, která tvoří přílohu č. tohoto zápisu.

Stanoviska

Materiál projednala Rada města Brna na R9/175. schůzi konané dne 6.5.2026 a doporučila Zastupitelstvu města Brna přijmout výše uvedený návrh usnesení. Schváleno jednomyslně 8 členy.

Podpis zpracovatele pro archivaci

Zpracovatel

Elektronicky podepsáno

Mgr. Kateřina Vorlíčková

vedoucí odboru - Odbor kultury

12.5.2026 v 09:38

Garance správnosti, zákonnosti materiálu

Spolupodepisovatel

Elektronicky podepsáno

Mgr. Jiří Kučera

vedoucí úseku - 1. úsek

12.5.2026 v 08:57

Obsah materiálu

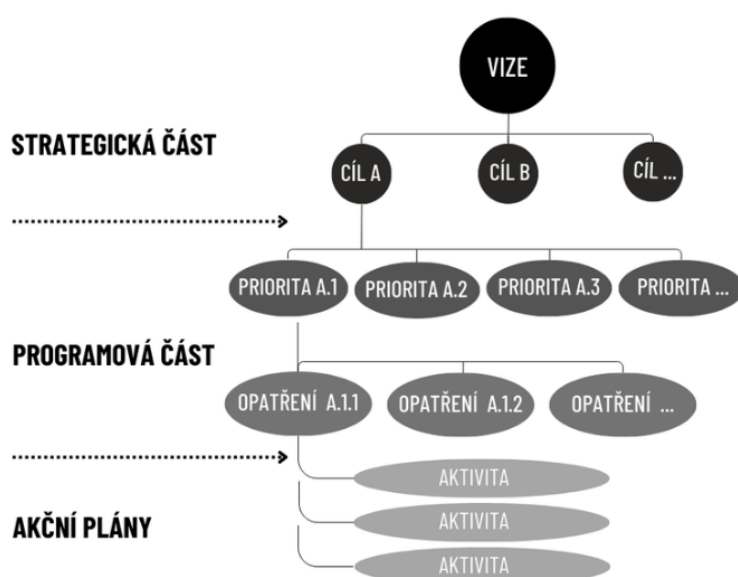
Návrh usnesení	1 - 1
Obsah materiálu	2 - 2
Důvodová zpráva	3 - 4
Příloha k usnesení (SKKO návrh finale.pdf)	5 - 40

Důvodová zpráva

Dosavadní Strategie kultury a kreativních odvětví (dále jen „SKKO“) byla schválena Zastupitelstvem města Brna dne 15. 5. 2018 a byla platná do roku 2025. V návaznosti na tento dokument došlo k jeho evaluaci, která byla předložena na Zastupitelstvo města Brna č. Z9/34 konané dne 14.4.2026.

Nový navazující dokument staví na široké datové základně a participačních metodách i evaluaci dosavadního dokumentu. Proto byly všechny podklady pro tvorbu dokumentu zveřejněny, evaluace dosavadní SKKO byla nejen publikována, ale i předmětem veřejného připomínkování, a stejně tak návrh nového dokumentu vznikl prostřednictvím mixu vhodně zvolených participačních metod včetně realizace tematických skupin, veřejného projednávání návrhu prostřednictvím Brněnského kulturního fóra a veřejného připomínkování v termínu od 1.10.2026 do 30.11.2026. Vedle toho byl dokument konzultován s řadou externích odborníků - externí odbornou konzultantkou byla Mgr. Blanka Marková, Ph.D., ale v rámci připomínkových procesů byl dokument probrán mj. s akademickým sektorem (Divadelní fakultou JAMU).

Struktura dokumentu:



Dokument SKKO a předkládaný materiál shrnují strategickou a programovou část.

Akční plány jsou vedeny jako samostatné dokumenty. První akční plán pro roky 2026–2027 je již připraven a bude předložen k projednání po schválení návrhu SKKO 2026–2035 - bude specifikovat konkrétní projekty a aktivity. (Je vázán na znění předkládaného dokumentu, a proto je nejprve nutné schválení nadřazeného dokumentu, teprve poté schválení konkrétních prováděcích aktivit.)

Strategie kultury a kreativních odvětví vymezuje desetiletý rámec a směřování, proto jsou její strategická a programová část formulovány obecněji pro celé období a pro všechna kulturní a kreativní odvětví. Vymezují cíle, priority a směr kulturní politiky.

Hlavní cíle jsou přitom 4:

- Atraktivní, rozmanitá a pulzující kultura a kreativa
- Stabilní, odolný a dlouhodobě udržitelný kulturní a kreativní ekosystém
- Otevřená a inkluzivní KKO posilující sounáležitost, lokální identitu a mezisektorovou spolupráci
- Rozvinutá a dostupná kulturní a kreativní infrastruktura a vstřícná veřejná prostranství

Vedle toho dokument definuje 12 priorit a 31 opatření.

Dokument navazuje na celoměstskou strategii #brno2050 i další relevantní strategické dokumenty. Přehled všech strategických dokumentů i jednotlivých datových sad a analýz, o které se dokument opírá lze najít na: <https://kultura.brno.cz/dokumenty>

Koordinaci průběžné vyhodnocení SKKO bude zajišťovat MMB prostřednictvím Oddělení koncepce a rozvoje OK ve spolupráci s ostatními realizátory aktivit, kulturními PO, s ostatními věcně příslušnými odbory MMB a zástupci odborné i laické veřejnosti.

Plnění dokumentu bude sledováno prostřednictvím pravidelně předkládaných informativních zpráv o plnění akčních plánů za uplynulý rok, které budou předkládány Radě města Brna a následně zveřejněny. V případě potřeby aktualizace bude dokument znovu podroben procesu schválení příslušnými orgány. S koncem platnosti tohoto dokumentu bude předložena do Zastupitelstva města Brna jeho evaluace a návrh nového dokumentu.

Materiál byl projednán v Komisi kulturní RMB dne 28. 4. 2026 ve znění předloženém Radě města Brna. Přítomno: 10 členů – 10 pro, 0 proti, 0 se zdrželi/ze 13 členů Komise doporučuje ke schválení.

Ing. Stanislav Michalík	Mgr. Ilona Sedláková	Jiřina Bočková	Kristýna Černá	MUDr. Alena Gruberová	Zdeněk Helbich	Mgr. Miriam Kolářová, Ph.D.	Mgr. Monika Lukášová Spilková, Ph.D.	doc. MUDr. Tomáš Skříčka, CSc.	David Řepa	Petr Šafařík	Ing. Jana Bohuňovská	Mgr. Luděk Kocman
Pro	-----	Pro	Pro	Pro	-----	Pro	Pro	-----	Pro	Pro	Pro	Pro

Rada města Brna materiál projednala na R9/175. schůzi konané dne 6. 5. 2026. *Bylo hlasováno bez rozpravy.* Schváleno jednomyslně 8 členy.

JUDr. Vaňková	Mgr. Černý	RNDr. Chvátal Ph.D.	JUDr. Kerndl	Ing. Podivínská	Bc. Aberl	Ing. arch. Bořecký	Petr Bořecký	Ing. Kratochvíl	JUDr. Matonohová	JUDr. Oliva
---	pro	pro	---	pro	pro	pro	pro	pro	pro	---

Strategie kultury a kreativních odvětví 2026–2035



foto Michal Růžička TIC BRNO

Obsah

Proč potřebuje Brno strategii kultury a kreativních odvětví?	4
Jak tato strategie vznikala?	6
Časová osa tvorby nového znění SKKO	7
Struktura dokumentu.....	8
Kultura a kreativa ve strategických dokumentech	9
Vymezení kultury a kreativních odvětví v Brně	10
Brněnská kultura a kreativa a její financování	12
Datová základna a výzkumy KKO	13
Seznam datových analýz, rešerší, článků a databází:	13
Participativní SWOT analýza brněnských KKO	14
Strategická a programová část.....	16
Strategická vize.....	16
Strategické cíle, priority a opatření	16
CÍL A. Atraktivní, rozmanitá a pulzující kultura a kreativa	19
CÍL B. Stabilní, odolný a dlouhodobě udržitelný kulturní a kreativní ekosystém	21
CÍL C. Otevřená a inkluzivní KKO posilující sounáležitost, lokální identitu a mezisektorovou spolupráci	24
CÍL D. Rozvinutá a dostupná kulturní a kreativní infrastruktura a vstřícná veřejná prostranství ...	25
Implementace a evaluace.....	28
Implementace.....	28
Evaluace	29
Indikátory	29
Slovo závěrem	34

Seznam zkratk

BKF	Brněnské kulturní fórum
IČO	Identifikační číslo osoby
JMK	Jihomoravský kraj
KJM	Knihovna Jiřího Mahena, příspěvková organizace
KKO	Kulturní a kreativní odvětví
KMCR	Kancelář marketingu a cestovního ruchu Magistrátu města Brna
MČ	Městské části
MMB	Magistrát města Brna
OK	Odbor kultury Magistrátu města Brna
OSP	Odbor sociální péče Magistrátu města Brna
OSRS	Odbor strategického rozvoje a spolupráce Magistrátu města Brna
OŠML	Odbor školství a mládeže Magistrátu města Brna
OZ	Odbor zdraví Magistrátu města Brna
PARO	Odbor participace Magistrátu města Brna
PO	Příspěvkové organizace
TIC BRNO	TIC BRNO, příspěvková organizace
TIS	Tiskové středisko Magistrátu města Brna
VKI	Veřejná kulturní instituce
ZMB	Zastupitelstvo města Brna

Proč potřebuje Brno strategii kultury a kreativních odvětví?

Brno je městem kultury a kreativních odvětví

Kultura a kreativita vždy patřily k důležitým součástem života ve městě a výrazně se podílejí na jeho rozvoji i celkové identitě. Kultura přináší inspiraci, budí emoce, obohacuje náš pohled na svět a vytváří prostor pro setkání s druhými. Kulturní nabídka ovlivňuje kvalitu našeho života v místech, kde bydlíme a pracujeme, a podporuje vznik sounáležitosti.

Brno se může pochlubit pestrou a kvalitní kulturní i kreativní scénou, která staví na tradici, ale nebojí se inovací a experimentů. Město je zároveň úzce spojeno s výraznou místní identitou – od významných kulturních památek a osobností, brněnský hantec až po jedinečný brněnský humor a vyhlášenou gastronomii.

Strategie kultury a kreativních odvětví je důležitým nástrojem pro směřování kulturního rozvoje města.

Strategický dokument pomáhá jasně definovat, co chce Brno v oblasti kultury a kreativity dlouhodobě podporovat a rozvíjet. Ujasnění priorit a cílů je klíčové pro lepší koordinaci mezi městem, jeho institucemi, kulturními a kreativními aktéry i dalšími partnery.

Dlouhodobý strategický rámec a dobrá znalost prostředí i vytvořené vazby pomohou naplánovat a realizovat významné strategické projekty, které přesahují jedno volební období. Zároveň umožňují efektivnější využití dostupných zdrojů a kvalitnější plánování a udržitelnost konkrétních projektů. Strategie taktéž usnadňuje hodnocení a kontrolu vytyčených aktivit – umožňuje monitorovat a měřit, zda se kulturní a kreativní plány skutečně naplňují, i co je třeba do budoucna upravit.

Díky tomu může Brno cíleně budovat svou pozici jako živé, otevřené a sebevědomé kulturní a kreativní město – nejen v rámci České republiky, ale i v mezinárodním kontextu.

Brno v rámci své kulturní politiky a této strategie ctí tyto hodnoty:

DIVERZITA

Brno usiluje o rozmanitou kulturní a kreativní scénu. Proto by měla kulturní politika otevírat prostor pro různé žánry, přístupy i tvůrce. Proces začíná porozuměním potřebám kulturních a kreativních odvětví – když mají dobré podmínky pro růst, mohou nabídnout obyvatelům města různorodý kulturní a kreativní program a služby, které poskytnou divákům a uživatelům širokou možnost výběru.

ROZVOJ

Kulturní politika by měla podporovat cílený a udržitelný rozvoj KKO i jejich tvorby, který zároveň posiluje spolupráci a zvyšuje odborné znalosti. Růst KKO by měl jít ruku v ruce s rozvojem města. Inovace a kreativita, které jsou neoddelitelně s KKO spjaty, přinášejí také větší flexibilitu ekosystému města a schopnost přizpůsobit se interním i externím změnám.

UDRŽITELNOST

Kulturní politika města by neměla opomíjet udržitelnost v tom nejširším smyslu – ekonomickou, sociální i ekologickou. Měla by být zodpovědná vůči komunitám i životnímu prostředí a prostřednictvím vhodných nástrojů vést k udržitelným principům i KKO. Klíčové je podporovat lokální komunity a tvůrce, minimalizovat ekologickou stopu projektů (energie, materiály, doprava), využívat principy cirkularity a sdílených služeb či prostor, posilovat vzdělávání, efektivitu a zejména podporovat spolupráci.

PŘÍSTUPNOST

Brno si zakládá na principech rovnosti, inkluze a přístupnosti. Chceme, aby byla kultura a kreativa otevřená všem – bez ohledu na věk, gender a identitu, zdravotní omezení, finanční situaci, národnost, migrační status, jazykové dovednosti, vzdělání nebo přístup k digitálním technologiím. Důležité jsou vedle znevýhodněných a minoritních skupin také specifické skupiny jako mládež, rodiče s dětmi

či senioři. Kulturní politika směřuje k vytváření bezpečného a přátelského prostředí, kde má každý možnost se zapojit do kulturního a kreativního života, ať již jako tvůrce, nebo divák, a to bez jakýchkoli bariér.

TRANSPARENTNOST

Město chce být transparentní a důvěryhodné. K tomu patří nejen integrita a rozhodování založené na datech a odbornosti, ale i jasná, koordinovaná a srozumitelná komunikace prostřednictvím vhodných kanálů pro oblast kultury a kreativy. Všechny postupy a procesy SKKO budou otevřeně popsány a dílčí výstupy zveřejňovány. Bude udržována datová základna a publikována formou open dat. Důraz bude kladen na komunikační kanály, které slouží nejen k popularizaci vybraných témat, ale také k poskytování praktického servisu pro KKO.

PARTICIPACE

Kulturní politika a realizace SKKO budou co nejvíce otevřené zapojení veřejnosti, zejména tvůrců a organizací z oblasti KKO. Jejich účast je klíčová především při zjišťování potřeb, stanovování postupů a vytváření nástrojů, které podporují rozvoj KKO i města samotného.

Jak tato strategie vznikala?

Brno dlouhodobě klade důraz na zapojení kulturních a kreativních aktérů i široké veřejnosti do tvorby SKKO, aby dokument co nejlépe odrážel jejich skutečné potřeby. Věříme, že takový proces je klíčový nejen pro budování komunity a efektivní dialog mezi městem a KKO, ale také přispívá k udržitelnosti samotného dokumentu. Proto byly všechny podklady pro tvorbu dokumentu zveřejněny, evaluace dosavadní SKKO byla nejen publikována, ale i předmětem veřejného připomínkování, a stejně tak návrh nového dokumentu vznikl prostřednictvím mixu vhodně zvolených participačních metod včetně realizace tematických skupin, kulatých stolů a veřejného projednávání.

Tematických skupin přitom bylo osm – vždy pro konkrétní oblasti kultury a kreativy, které kopírovaly tematické zaměření dotačních programů OK. Navíc byla s ohledem na blízkost tématu audiovize doplněna také o gaming. Současně byla propojena oblast hudby a hudebních klubů. Skupiny se tak sešly následující:

- audiovize a gaming,
- divadlo, performance a cirkus,
- edukace v KKO,
- hudba a hudební kluby,
- literatura,
- tanec,
- umělecká řemesla a lidové tradice,
- výtvarné umění, fotografie, architektura a design.

V případě některých tematických skupin proběhlo opakované jednání s cílem prohloubit či upřesnit diskutovaná témata.

Evaluace dosavadního dokumentu a tvorba nového znění strategie byla součástí 3 setkání Brněnského kulturního fóra (BKF), konkrétně 20., 21. a 22. setkání v letech 2024 a 2025. Všechny výstupy vytvořené v rámci jednotlivých BKF jsou publikovány na webu kultura.brno.cz, kde je zveřejněno také vypořádání připomínek veřejnosti k návrhu tohoto dokumentu.



Samotný dokument zhotovil strategický tým ve složení:

Oddělení koncepce a rozvoje OK: Mgr. Veronika Majíčková, Mgr. Lukáš Pavlica, Mgr. Michaela Štálová, Mgr. Aleš Novotný a Mgr. Kateřina Vorlíčková

OSRS: Ing. Sarah Mito

OPP: Mgr. Petr Havlíček

Externí odborná garantka: Mgr. Blanka Marková, Ph.D.

Časová osa tvorby nového znění SKKO

Tvorbě dokumentu SKKO předcházela řada analýz KKO, pravidelná evaluace dosavadních strategických dokumentů a desítky individuálních i skupinových konzultací a pracovních setkání. Součástí procesu bylo rovněž veřejné připomínkování dokumentu. Celý proces jeho vzniku, rozložený do několika uplynulých let, zachycuje níže uvedená časová osa.

2021–2023

- Kulturní pocitová mapa Brna (2021/2022)
- Kvalitativní výzkum Vnímání kultury brněnskými obyvateli (2022)
- Mapová aplikace Sochařské Brno
- Mapová aplikace Kam za kulturou
- Kvantitativní výzkum Kulturní potřeby obyvatel města Brna (2023)
- Evaluace dotačního systému v oblasti kultury
- Evaluace Akčního plánu č. 1 SKKO pro roky 2021–2022 (2023)
- Schválení Akčního plánu č. 2 SKKO 2023–2025 (2023)
- Výzkum přístupnosti brněnské kulturní scény

2024

- Informativní zpráva o plnění Akčního plánu č. 2 SKKO za rok 2023
- Setkávání tematických (advokačních) skupin → SWOT analýza scény
- Analýzy financování brněnské kulturní scény
- Evaluace dotačního systému v oblasti kultury
- XIX. brněnské kulturní fórum: Role kultury a kreativy v rozvoji města
- Katalog vzdělávacích institucí a aktivit v oblasti kultury
- Desítky individuálních i skupinových konzultací a koordinačních schůzek

2025

- Informativní zpráva o plnění Akčního plánu č. 2 SKKO za rok 2024
- Analýza brněnských kulturních a kreativních festivalů
- Mapování KKO v Brně
- Analýza brněnské kulturní a kreativní scény
- Individuální jednání s městskými částmi
- Brněnské kulturní fórum Kultura zítra: udržitelnost v kultuře a kreativě
- Desítky individuálních i skupinových konzultací a koordinačních schůzek
- Představení Evaluace dosavadní SKKO a její odborná oponentura
- Návrh nového dokumentu SKKO pro roky 2026–2035 včetně prvního akčního plánu pro roky 2026–2027
- Brněnské kulturní fórum Kultura zítra: Dekáda pro brněnskou kulturu a kreativitu
- Připomínkový proces dokumentů

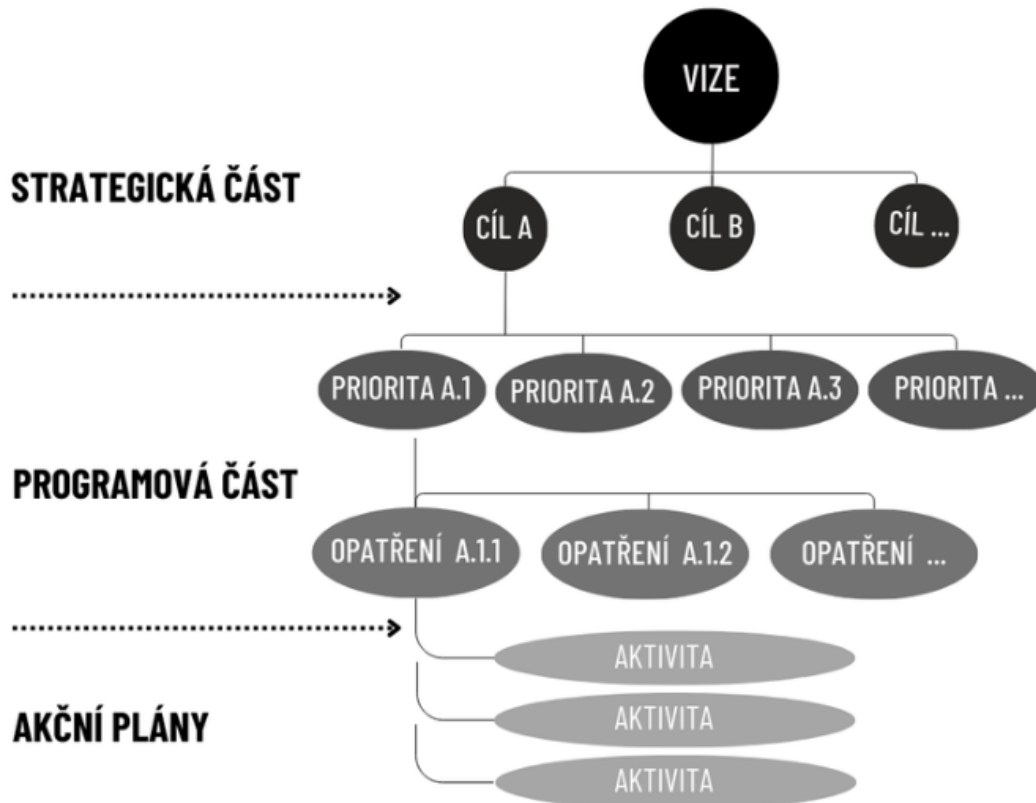
2026

- Informativní zpráva o plnění SKKO za rok 2025
- Projednání dokumentů SKKO, tedy evaluace SKKO za roky 2018–2025, návrhu nové SKKO pro roky 2026–2035 a akčního plánu pro roky 2026–2027 v orgánech města Brna
- Překlad dokumentů a zveřejnění v českém i anglickém jazyce

Struktura dokumentu

SKKO shrnuje hlavní vizi Brna jako kulturní a kreativní metropole. K naplnění této vize slouží strategické oblasti, jež se dále dělí na cíle a opatření k jejich dosažení. Ty jsou podrobně rozpracovány ve strategické a programové části dokumentu. Na nejnižší úrovni pak stojí akční plány obsahující jednotlivé konkrétní aktivity, které by měly být v daném období průběžně realizovány, čímž zároveň dochází k naplňování vize SKKO, jejích cílů a opatření. Tyto akční plány jsou koncipovány jako dvouleté, aby byla zajištěna jejich flexibilita.

Do roku 2035 vznikne celkem pět akčních plánů: 2026–2027, 2028–2029, 2030–2031, 2032–2033 a 2034–2035.



Obr. 1 Strategie SKKO

Kultura a kreativa ve strategických dokumentech

Strategie kultury a kreativních odvětví navazuje na ostatní strategické dokumenty města, zejména na předchozí Strategii kultury a kreativních odvětví pro období 2018–2025. Na základě její evaluace a řady analýz brněnského kulturního a kreativního prostředí vzniká nová podoba strategie, která reaguje na aktuální výzvy, tuzemské i zahraniční trendy a vývoj Brna jako kulturní a kreativní metropole.

Tato strategie je zároveň **součástí celoměstské vize Brno 2050**, do které se promítá a se kterou sdílí společnou strukturu i dlouhodobý rozvojový rámec.

Brno <ul style="list-style-type: none">• Strategie #brno2050• Strategie destinačního managementu a marketingu města Brna 2023–2027• Plán zdraví 2018–2030• Strategie integrace cizinců ve městě Brně 2020–2026	Jihomoravský kraj <ul style="list-style-type: none">• Strategie rozvoje Jihomoravského kraje 2021+• Strategie rozvoje cestovního ruchu Jihomoravského kraje na roky 2021–2027
Česká republika <ul style="list-style-type: none">• Státní kulturní politika na léta 2021–2025+• Strategický rámec Česká republika 2030• Inovační strategie České republiky 2019–2030• Koncepce aplikovaného výzkumu v oblasti národní a kulturní identity Ministerstva kultury na léta 2023–2030• Koncepce rozvoje knihoven v České republice na léta 2021–2027 s výhledem do roku 2030• Koncepce zahraniční politiky České republiky• Strategie podpory malých a středních podniků v České republice pro období 2021–2027	Evropa a svět <ul style="list-style-type: none">• Nová evropská agenda pro kulturu• Evropský akční rámec pro kulturní dědictví• Usnesení Rady o pracovním plánu EU pro kulturu (2023–2026)• Závěry Rady o strategickém přístupu EU k mezinárodním kulturním vztahům a rámci pro činnost• Směrem ke strategii EU pro mezinárodní kulturní vztahy

Obr. 2 Výčet strategických dokumentů, na které SKKO navazuje

Podrobnější popis návaznosti najdete v Analýze strategických dokumentů v oblasti kultury a kreativních odvětví 2025, která je k dispozici zde: <https://kultura.brno.cz/dokumenty>.

Vymezení kultury a kreativních odvětví v Brně

Slovo „kultura“ se zdá být z hlediska významu složité. Ne každý se shodne na tom, co vlastně znamená. Pro někoho je to živé scénické umění jako hudba, divadlo nebo tanec, pro jiného výtvarné umění, architektura, jídlo, které jíme, nebo jazyky, jimiž spolu mluvíme.

A kreativa? Ta na tom není o moc lépe – dá se vnímat v mnoha významech.

Napomoci nám může metodika Ministerstva kultury České republiky, která člení kulturní a kreativní sektor takto:

I. Kulturní a umělecké jádro (tradiční a umělecký sektor)

kulturní dědictví, scénické umění, výtvarné umění, umělecké vzdělávání a umělecká řemesla

II. Kulturní odvětví (audiovizuální a mediální sektor)

knihy a tisk, hudba, film a video, rozhlas, televize a videohry

III. Kreativní odvětví (kreativní sektor)

architektura, reklama a design

Brno tuto metodiku plně uznává, ale má své specifikum, a tím je skutečnost, že se agenda spojená s KKO dělí mezi tři odvětvové odbory MMB.

Abychom se v tom neztratili, pojďme si tedy říct, jak chápeme kulturu a kreativitu v kontextu této strategie, respektive kdo má které oblasti na starosti.

Kulturní oblast

Na kulturu nahlížíme jako na **uměleckou a tvůrčí činnost**, prostřednictvím které lidé vyjadřují své hodnoty, identity a vztahy k sobě navzájem i ke světu kolem sebe. Zahrnuje široké spektrum kulturních služeb, děl a výkonů, které se vyznačují původností a originalitou.

Z hlediska metodiky Ministerstva kultury ČR jde primárně o kulturní a umělecké jádro a kulturní odvětví.

Do kulturních oblastí tak řadíme:

- kulturní dědictví (památky, muzea a paměťové instituce, knihovny),
- scénické umění (divadlo, tanec),
- výtvarné umění,
- hudbu,
- audiovizuální a auditivní tvorbu,
- knihy, tisk a literaturu,
- kulturní a umělecké vzdělávání.

O tuto oblast pečuje **Odbor kultury Magistrátu města Brna**.

Co se týče hmotného kulturního dědictví, zde pak OK úzce spolupracuje s **Odborem památkové péče Magistrátu města Brna**, který má v gesci ochranu kulturně-historického dědictví na území města Brna, zejména památkově chráněných objektů.

Kreativní oblast

Kreativní odvětví jsou na rozdíl od kulturních **více zaměřena na ekonomickou činnost**. Často vycházejí z kulturní tvorby, ale jejich výstupy se stávají součástí výrobního nebo podnikatelského procesu.

Jejich základem je individuální kreativita, dovednosti a talent, které mají potenciál vytvářet pracovní místa, inovace a ekonomickou hodnotu – například skrze duševní vlastnictví.

Typickými příklady jsou:

- architektura,
- design (grafický, produktový, módní aj.),
- reklama a marketing.

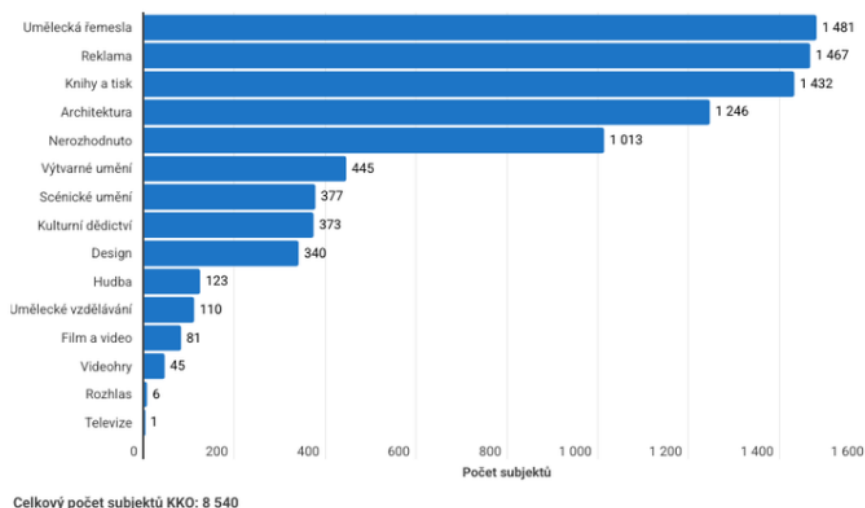
Tuto oblast má na starosti **Odbor strategického rozvoje a spolupráce Magistrátu města Brna**, a to zejména s ohledem na propojení s městskými firmami a rozvoj inovačního prostředí. V rámci dokumentu SKKO je tato oblast souhrnně označována jako **kreativa**.

Na pomezí: řemesla a gaming

Některá odvětví stojí v rámci výše uvedeného kontextu a z hlediska správy odbory MMB **na rozhraní kultury a kreativy** – typicky **umělecká řemesla a gaming**. Zde často záleží na kontextu fungování jednotlivých subjektů. Podle metodiky Ministerstva kultury ČR jsou řazeny mezi kulturní jádro (umělecké řemeslo) a kulturní odvětví (gaming), ale protože se obvykle jedná o tvorbu určenou k prodeji se záměrem zisku, **v rámci městské podpory k nim přistupujeme převážně jako ke kreativní oblasti**. Neziskové aktivity jsou pak součástí kulturního sektoru.

Brněnská kultura a kreativa a její financování

Brněnská KKO jsou ekonomicky silná a dlouhodobě rostoucí složka městské ekonomiky. Podle mapování z roku 2025 se na území Brna nachází celkem 8 540 subjektů, které zastupují všechny oblasti KKO, přičemž jsou započítáváni aktéři působící jako samostatné právnické či fyzické osoby s vlastním IČO.



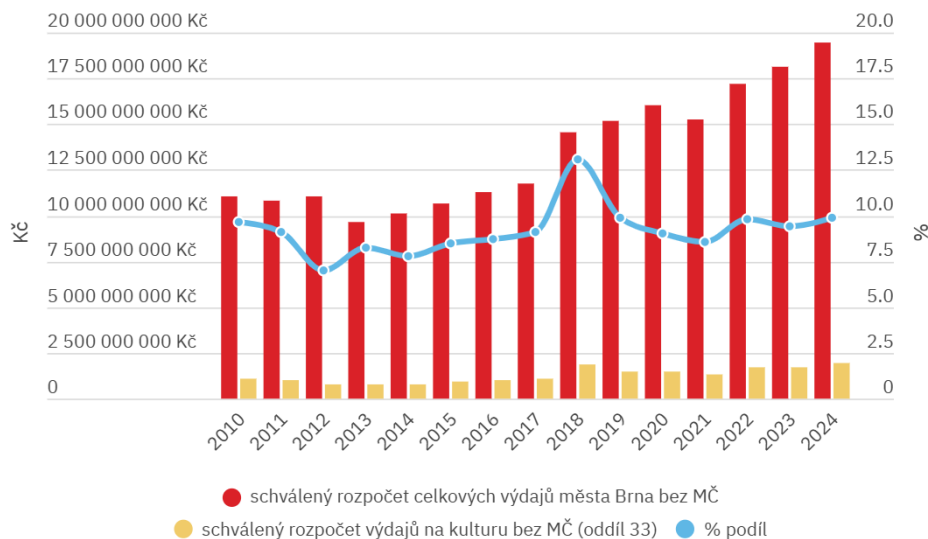
Obr. 3 Přehled počtu subjektů brněnských KKO

Brno zřizuje 9 příspěvkových organizací v oblasti kultury: Národní divadlo Brno, Městské divadlo Brno, Divadlo Radost, Centrum experimentálního divadla, Filharmonii Brno, Muzeum města Brna, Dům umění města Brna, Knihovnu Jiřího Mahena a TIC BRNO. Další organizace zřizují i městské části Brna.

Město disponuje významným kulturním institucionálním zázemím a rozsáhlou nabídkou vzdělávacích oborů v oblasti KKO, kdy je v Brně celkem 105 vysokoškolských oborů a 61 středoškolských v KKO.

Rozvinutá kulturní a kreativní scéna přináší městu významné ekonomické přínosy, a to nejen díky mezinárodním projektům kofinancovaným zahraničními partnery a fondy, ale také díky podpoře turismu. Aktivity KKO mají pozitivní dopad na související služby, jako je ubytování, doprava, gastronomie či maloobchod, čímž přispívají k celkové ekonomické prosperitě města.

Brno si je významu kultury a kreativy vědomo, a tak je stabilně podporuje výdaji přibližně 9 % ze svého celkového rozpočtu bez započítání finanční podpory ze strany MČ.



Obr. 4 Podíl výdajů na kulturu na celkových výdajích města Brna bez započítání MČ

Brno se dlouhodobě řadí k městům s nejvyššími výdaji na kulturu nejen v absolutních číslech, ale i v přepočtu na jednoho obyvatele. Průměrná částka vynaložená na kulturu na jednoho obyvatele v letech 2018–2023 činila v Brně 3 878,5 Kč.

Datová základna a výzkumy KKO

Město si zároveň uvědomuje, že bez hluboké znalosti kulturní a kreativní scény nelze vytvářet efektivní nástroje její podpory. Proto disponuje silnou datovou základnou, která umožňuje detailně poznat brněnskou scénu, jednotlivá KKO i potřeby obyvatel v oblasti kultury a kreativity a na jejímž základě vznikl také tento dokument.

Seznam datových analýz, rešerší, článků a databází:





- Analýza brněnské kulturní a kreativní scény: <https://datahub.brno.cz/documents/f8d5af34542140b5bcc00bd65848ceb>
- Analýza brněnských festivalů 2017–2019: <https://kultura.brno.cz/w/analiza-festivalu-2017-2019>
- Analýza brněnských festivalů 2019–2024: <https://data.brno.cz/pages/festivaly>
- Brněnský architektonický manuál: <https://www.bam.brno.cz/>
- Brno Brzo – databáze stavebních projektů veřejných i soukromých investorů v Brně: <https://experience.arcgis.com/experience/829f491bc03242ba99ba2e246056e982>
- Databáze profesionálů audiovize v Brně a v Jihomoravském kraji: <https://brnofilm.cz/databaze-brno-film/>
- Encyklopedie města Brna: encyklopedie.brna.cz
- Evaluace dotačního systému OK MMB za rok 2020: <https://dotace.brno.cz/oblastkultury/informace>
- Evaluace dotačního systému OK MMB za rok 2023: <https://dotace.brno.cz/oblastkultury/informace>
- Finance pro kreativce: jak Brno podporuje tvůrčí činnost?: <https://data.brno.cz/pages/finance-kreativci>
- Financování kultury v Brně: <https://data.brno.cz/pages/5e5b0ffb2e514b8b8652c14a30add66a>
- Financování kultury krajskými městy ČR – srovnávací analýza: <https://data.brno.cz/pages/srovnani-financovani-kultury>
- Finanční podpora nezávislé brněnské kulturní scény: <https://data.brno.cz/pages/finance-nezavisla-kulturni-scena>
- Charakter města Brna v postojích jeho obyvatel: <https://data.brno.cz/pages/charakter-brna-2025>
- Kam za kulturu: <https://experience.arcgis.com/experience/e7d41bab702e41dca5d086c9719f9318/>

- Katalog vzdělávacích institucí a aktivit v Brně 2025: <https://kultura.brno.cz/edukace-v-kulture-1>
- Kulturní pocitová mapa Brno 2028: <https://data.brno.cz/apps/0acc91e892ab4c429bc960858bf10b89/explore>
- Kulturní potřeby obyvatel města Brna: <https://data.brno.cz/pages/kulturni-potreby-mesta-brna>
- Kulturní příspěvkové organizace města Brna a jejich financování: <https://data.brno.cz/pages/prispevkovy-financovani>
- Mapa památkové péče: <https://gis.brno.cz/mapa/pamatkova-pece/?c=-597822.5%3A-1159214.3&z=4&lb=osmll&ly=uln%2Cnkp-b%2Ckp-b%2Cnkp-pz%2Cmpr%2Cop%2Cpz%2Cmpz-cast&lbo=1&lyo=>
- Navrženo v Brně: <https://kreativnibrno.cz/podporovane-projekty/navrzeno-v-brne/>
- Obraz Brna v názorech jeho obyvatel: <https://data.brno.cz/pages/obraz-brna-v-nazorech-obyvatel-cr-2025-19>
- Průzkum turistické poptávky města Brna 2023: <https://data.brno.cz/pages/3358aeef105a4151a5902d1ded807620>
- Sochařské Brno: <https://kultura.brno.cz/socharske-brno>

Participativní SWOT analýza brněnských KKO

Brno se současně může pochlubit silnou participací a efektivním dialogem mezi městem, jeho obyvateli, městskými částmi a kulturními či kreativními aktéry, k čemuž přispívá mimo jiné i platforma Brněnské kulturní fórum. Díky těmto aspektům má veřejnost možnost aktivně se zapojit do formování kulturní politiky města, která tak reflektuje reálný stav i aktuální potřeby kulturní a kreativní scény.

Hlas veřejnosti se dále projevil zejména v rámci společně tvořené SWOT analýzy kulturní a kreativní scény, která identifikuje její vnitřní silné a slabé stránky i příležitosti a hrozby z vnějšího prostředí. SWOT analýza vznikala na základě tematických skupin realizovaných od února do srpna roku 2024. Její výstupy byly ověřeny a doplněny na setkání Brněnského kulturního fóra 22. 10. 2024.

 SILNÉ STRÁNKY	 SLABÉ STRÁNKY	 PŘÍLEŽITOSTI	 HROZBY
<ul style="list-style-type: none"> ■ znalost lokální kulturní a kreativní scény (existující datová základna) ■ vysoká žánrová rozmanitost kulturní a kreativní nabídky ■ rozvinutá institucionální infrastruktura (příspěvkové organizace i soukromý sektor) ■ výrazné osobnosti (Janáček, Mendel, Loos, Skácel, Kundera, Fuchs aj.) ■ silné umělecké školské zázemí ■ silná tradice, ale také inovace a experiment ■ geografická lokalita města Brna ■ branding města (univerzity, UNESCO aj.) 	<ul style="list-style-type: none"> ■ nedostatek financí ■ slabý marketing subjektů KKO ■ chybějící technologie a sdílené služby pro rozvoj KKO ■ izolovanost a nedostatečná komunikace subjektů KKO ■ nedostatek vyhovujících prostor pro tvorbu a prezentaci ■ nedostatek bezbariérových prostor a služeb zpřístupňujících kulturu znevýhodněným osobám ■ audience development, rozvoj publika 	<ul style="list-style-type: none"> ■ kultura a kreativita nástrojem rozvoje a revitalizace ■ vzdělávání v kulturních a kreativních odvětvích (celoživotní vzdělávání, stáže, capacity building, posilování excelence) ■ mezinárodní spolupráce ■ interdisciplinární spolupráce ■ decentralizace KKO a tím také silnější budování komunit ■ expati, rozmanitost kultur ■ aktivní asociace ■ vícezdrojové financování, fundraising 	<ul style="list-style-type: none"> ■ celkové podfinancování KKO ■ omezení financí z MK ČR – omezení nebo ukončení programů vhodných pro KKO v rámci Národního plánu obnovy ■ vysoká fluktuace a odliv talentů spojené s nedostatkem příležitostí a nízkými platy ■ rychlé zastarávání techniky a nástrojů pro inovaci ■ nepřehlednost informací a nabídky ■ nepřipravenost uměleckých absolventů na každodenní praxi ■ narůstající byrokracie ■ nekonzistentnost financování kultury a kreativy

Obr. 5 SWOT analýza brněnské kulturní a kreativní scény

Pro jednotlivé tematické oblasti pak vznikl také souhrn potřeb KKO, které se dotýkají celkem 6 kategorií:

- propagace a export kultury,
- infrastruktura a technologické zázemí,
- vzdělání a dovednosti,
- finance,
- lidské kapacity,
- komunita a spolupráce.

SKKO a její AP tak reagují také na konkrétní podněty. Podrobnosti včetně rozepsání těchto potřeb pro jednotlivá KKO jsou součástí Analýzy brněnské kulturní a kreativní scény.

Na základě dostupných dat, kvantitativních a kvalitativních šetření a participativní SWOT analýzy byla sestavena vize města v oblasti KKO, strategické cíle, priority a opatření.

Strategická a programová část

Strategická vize

Brno je v roce 2050 mezinárodně uznávanou kulturní a kreativní metropolí, jejíž aktivity v oblasti kultury a kreativy rezonují v národním i mezinárodním měřítku a inspirují další města. Jeho kulturní a kreativní scéna spojuje tradice s inovacemi – je otevřená experimentům, ale zároveň pečuje o své kulturní dědictví. Kultura je zde základním kamenem identity města a jedním ze strategických pilířů jeho rozvoje. Aktivně utváří veřejný prostor i každodenní život obyvatel. Pro svou jedinečnou tvůrčí atmosféru je Brno atraktivním místem pro život i vyhledávaným místem pro umělce i turisty z celého světa.

Strategické cíle, priority a opatření

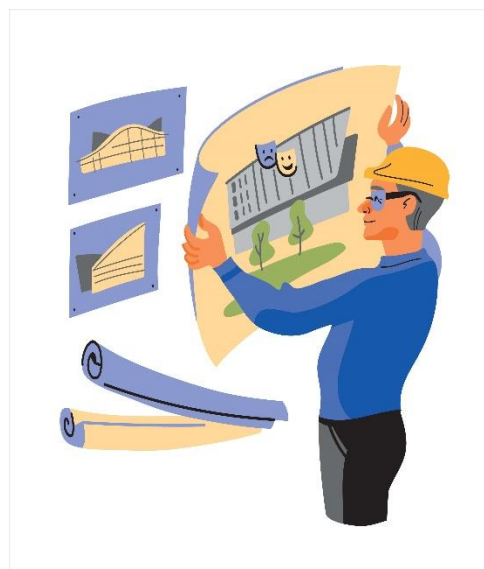
CÍL	PRIORITY	OPATŘENÍ
A) Atraktivní, rozmanitá a pulzující kultura a kreativa	A.1 Propojená a živě spolupracující KKO	A.1.1 Iniclace a podpora spolupráce a propojování uvnitř brněnské kulturní a kreativní scény
		A.1.2 Iniclace a podpora spolupráce brněnských KKO se subjekty v ČR i zahraničí
	A.2 Flexibilní, spolupracující, provozně a finančně stabilní kulturní subjekty zřizované a spoluzřizované městem	A.2.1 Transformace sítě příspěvkových organizací v oblasti kultury a zefektivnění jejich hospodaření při zachování či zvýšení jejich uměleckých standardů a služeb
		A.2.2 Posílení efektivity role zřizovatele v podpoře kulturních organizací
	A.3 Rozmanitá a konkurenceschopná brněnská KKO	A.3.1 Podpora vzniku kulturních a kreativních projektů s inovativním, experimentálním a interdisciplinárním obsahem
		A.3.2 Zachování a rozvoj nehmotného kulturního dědictví a kulturní identity Brna
		A.3.3 Podpora diverzity KKO
		A.3.4 Efektivní a transparentní financování KKO
		A.3.5 Rozšíření nefinančních nástrojů pro podporu KKO
	A.4 Rozvoj podnikatelských subjektů a podnikání v KKO	A.4.1 Využívání tradičních kulturních a kreativních hodnot a technik pro vznik nových produktů a služeb s ekonomickým přínosem
		A.4.2 Rozvíjení aktivit cílících k podpoře podnikání a popularizace témat KKO

CÍL	PRIORITY	OPATŘENÍ
B) Stabilní, odolný a dlouhodobě udržitelný kulturní a kreativní ekosystém	B.1 Rozvoj edukace v oblasti KKO odpovídající potřebám praxe	B.1.1 Zajištění a podpora edukace pro KKO a jejich publikum
		B.1.2 Zajištění a podpora kreativního vzdělávání
	B.2 Systematická a odborná kulturní politika	B.2.1 Udržování a rozšiřování funkční datové základny pro KKO
		B.2.2 Zajištění moderní evidence a digitalizace kulturního dědictví
		B.2.3 Zvýšení spolupráce a koordinace města v oblasti KKO v rámci samosprávy
		B.2.4 Aktivní zapojení do mezinárodních sítí zaměřených na KKO
		B.2.5 Využívání participativních nástrojů aktivní spolupráce města s KKO
B.3 Udržitelná KKO	B.3.1 Propojení tradičních řemeslných postupů se současnou praxí a trendy v oblasti udržitelného designu a architektury	
	B.3.2 Podpora a iniciace principů udržitelnosti v KKO	



CÍL	PRIORITY	OPATŘENÍ
C) Otevřená a inkluzivní KKO posilující sounáležitost, lokální identitu a mezisektorovou spolupráci	C.1 Renomé Brna jako kulturní a kreativní lokace	C.1.1 Prezentace brněnských KKO v rámci města, regionu, státu i zahraničí
		C.1.2 Podpora exportu KKO do zahraničí
	C.2 Přístupnost brněnské kultury a kreativy	C.2.1 Přehlednost a dostupnost informací o KKO
		C.2.2 Podpora a realizace aktivit pro specifické cílové skupiny
		C.2.3 Využívání kultury jako nástroje sociální soudržnosti

CÍL	PRIORITY	OPATŘENÍ
D) Rozvinutá a dostupná kulturní a kreativní infrastruktura a vstřícná veřejná prostranství	D.1 Kultura a kreativní odvětví jako nástroj městského rozvoje	D.1.1 Cílené využití potenciálu kulturních aktérů a kreativců pro řešení problémů města
	D.2 Dostatek vyhovujících prostor	D.2.1 Dostatek vyhovujících prostor nejen pro prezentaci, ale i tvorbu KKO
		D.2.2 Rozvoj kulturní a komunitní infrastruktury v lokalitách městských částí
		D.2.3 Přístupné a široce využitelné kulturní dědictví
	D.3 Živý veřejný prostor	D.3.1 Podpora aktivit a zlepšování podmínek pro jejich realizaci ve veřejném prostoru
		D.3.2 Oživování veřejných prostranství uměleckými díly



CÍL A. Atraktivní, rozmanitá a pulzující kultura a kreativa

Brno bude v roce 2035 moderní evropskou metropolí s atraktivní, rozmanitou a dynamickou kulturou a kreativou, která spojuje inovace a experimenty s úctou k vlastnímu kulturnímu dědictví. Široká rozmanitost žánrů, přístupů a organizačních modelů umožní brněnským KKO uspět i na mezinárodní scéně a stát se zdrojem inspirace či iniciátorem trendů. Kultura a kreativa budou jedním z hlavních pilířů městského ekosystému, s dostatečnou finanční podporou a vícezdrojovým financováním, které posílí stabilitu a rozvoj brněnských KKO. Kromě efektivní finanční podpory budou k dispozici také nefinanční nástroje a samotná brněnská KKO budou klást důraz na spolupráci – mezioborovou, regionální i mezinárodní.

PRIORITA A.1 Propojená a živě spolupracující KKO

Spolupráce mezi subjekty KKO je klíčovým předpokladem jejich dalšího rozvoje, a proto SKKO aktivně podporuje její rozvoj a posilování.

Opatření A.1.1 Inicie a podpora spolupráce a propojování uvnitř brněnské kulturní a kreativní scény

Město bude v rámci dotačního systému podporovat spolupráci a koprodukce u vyhlášených dotačních titulů pro oblast KKO. Důraz na spolupráci s dalšími subjekty bude kladen i při individuální podpoře KKO. Město zároveň bude iniciovat, podporovat nebo přímo realizovat aktivity, které propojují jednotlivé subjekty brněnské kulturní a kreativní scény, a to včetně městem zřizovaných PO pro oblast kultury a kreativy.

Opatření A.1.2 Inicie a podpora spolupráce brněnských KKO se subjekty v ČR i zahraničí

Město bude v rámci dotačního systému podporovat spolupráci s tuzemskými i mezinárodními partnery u vyhlášených dotačních titulů pro oblast KKO. Důraz na tuto spolupráci bude kladen i při individuální podpoře kulturních a kreativních odvětví. Zároveň bude město spolupráci aktivně podporovat sdílením informací o příležitostech pro brněnská KKO, například prostřednictvím otevřených výzev k zapojení do společných projektů.

PRIORITA A.2 Flexibilní, spolupracující, provozně a finančně stabilní kulturní subjekty zřizované a spoluzřizované městem

Flexibilní, spolupracující a provozně i finančně stabilní kulturní a kreativní subjekty zřizované a spoluzřizované městem jsou klíčové pro udržitelný rozvoj KKO. Podporují diverzitu a dostupnost kulturní nabídky, umožňují realizaci inovativních projektů a vytvářejí prostředí, ve kterém mohou růst jak mladí talenti, tak etablovaní tvůrci. Proto je v zájmu města jako zřizovatele vytvářet pro tyto subjekty vhodné podmínky, které podporují jejich stabilitu a růst.

Statutární město Brno zřizuje celkem 9 PO v oblasti kultury: Národní divadlo Brno, Městské divadlo Brno, Centrum experimentálního divadla, Divadlo Radost, Filharmonii Brno, Muzeum města Brna, Dům umění města Brna, Knihovnu Jiřího Mahena a TIC BRNO. V oblasti kreativy město prostřednictvím OSRS podporuje v rámci činnosti JIC kreativní hub KUMST a v rámci popularizace vědy zřizuje Hvězdárnu a planetárium Brno.

Opatření A.2.1 Transformace sítě příspěvkových organizací v oblasti kultury a zefektivnění jejich hospodaření při zachování či zvýšení jejich uměleckých standardů a služeb

Město prověří vhodnost využití zákona o veřejných kulturních institucích z r. 2024 pro své příspěvkové organizace. V případě, že bude taková transformace vyhodnocena jako přínosná a efektivní, zajistí veškeré potřebné kroky k jejímu provedení tak, aby nedošlo k narušení běžného provozu ani uměleckého standardu organizací.

Opatření A.2.2 Posílení efektivity role zřizovatele v podpoře kulturních organizací

Město bude usilovat o zjednodušení procesů mezi zřizovatelem a jeho příspěvkovými organizacemi a o snížení jejich administrativní zátěže. Pravidelně bude vyhodnocovat naplňování cílů organizací a městských dotačních projektů, včetně efektivity zřizovaných organizací, a aktivně vyhledávat příležitosti pro jejich další rozvoj. Zároveň prověří možnosti zavedení sdílených služeb a bude dlouhodobě zlepšovat pracovní podmínky zaměstnanců příspěvkových organizací – formou metodické podpory, systematického vzdělávání a přibližování mezd konkurenceschopné úrovni v daném oboru (v návaznosti na případné změny právní formy nebo rozšíření finančních zdrojů mimo rozpočet zřizovatele). V neposlední řadě bude OK zajišťovat zveřejňování základních dat o kulturních PO v režimu open dat na portálu data.brno.cz.

PRIORITA A.3 Rozmanitá a konkurenceschopná brněnská KKO

Rozmanitost KKO je zásadní jak pro jejich další rozvoj, tak pro udržení jejich dostupnosti. KKO představují jeden z pilířů kvalitního života v Brně, a proto nemohou stagnovat. Je nezbytné jejich růst dlouhodobě a systematicky podporovat. Důležité přitom není zvyšování kvantity, ale především důraz na vyšší standard poskytovaných služeb a jejich trvalý přínos pro Brno a jeho obyvatele.

Opatření A.3.1 Podpora vzniku kulturních a kreativních projektů s inovativním, experimentálním a interdisciplinárním obsahem

Inovace, experimenty a nové formy či přístupy umožňují objevovat dosud neprozkoumané způsoby vyjádření, narušovat zažitá stereotypy a obohacovat brněnskou scénu o nové pohledy. Zároveň pomáhají rozšiřovat dosah KKO i mimo běžné publikum a často slouží jako důležitý nástroj zpřístupnění kultury lidem se znevýhodněním, specifickými potřebami nebo ze společensky marginalizovaných skupin. Tyto přístupy jsou klíčové pro další rozvoj a růst KKO, která v době rychlých technologických změn a digitální transformace potřebují neustále hledat nové cesty. Město si tuto potřebu uvědomuje a bude podobné projekty aktivně podporovat – nejen prostřednictvím dotačních programů, ale také pomocí nefinančních nástrojů a podpůrných aktivit.

Opatření A.3.2 Podpora zachování a rozvoje nehmotného kulturního dědictví a kulturní identity Brna

Brno je dlouhodobě spojováno s progresivním rozvojem, experimentem a inovacemi, přičemž si zároveň uchovává a rozvíjí svou silnou kulturní identitu. Město se prostřednictvím OPP bude soustavně věnovat péči o kulturní památky i jejich popularizaci. Nehmotné kulturní dědictví bude podporováno zejména skrze dotační program OK zaměřený na lidové tradice. U příležitosti významných výročí města nebo jeho osobností budou vyhlášovány speciální dotační tituly či realizovány jiné podpůrné aktivity (např. realizace uměleckých děl ve veřejném prostoru v souvislosti s významnými osobnostmi).

Opatření A.3.3 Podpora diverzity KKO

Předpokladem pro rozmanitou kulturní scénu jsou zejména efektivní nástroje její podpory. Diverzita KKO bude zajišťována především prostřednictvím dotačního systému, který bude nastavován tak, aby finančně posiloval všechny oblasti KKO. Tento systém bude pravidelně hodnocen a optimalizován s cílem zvýšit jeho efektivitu. Dotační programy budou zahrnovat mj. speciální tituly (např. k výročím) a jejich hodnocení bude probíhat ve spolupráci s odborníky z řad KKO. Současně bude město dbát na to, aby i nefinanční nástroje podpory neopomenuly žádnou oblast kulturní a kreativní scény.

Opatření A.3.4 Efektivní a transparentní financování KKO

Město bude navazovat na dosavadní SKKO a zachová alokaci ve výši 9 % svého rozpočtu (bez započítání MČ) na oblast KKO. Z této částky bude postupně navyšovat podíl určený pro nezávislou scénu až na úroveň 10 %. Zároveň bude usilovat o vyšší

zapojení dalších subjektů do financování KKO – prostřednictvím osvětových aktivit, rozvoje fundraisingových kompetencí aktérů KKO a systematického vyhledávání a sdílení příležitostí pro KKO.

Opatření A.3.5 Rozšíření nefinančních nástrojů pro podporu KKO

Vedle finanční podpory jsou pro rozvoj KKO klíčové také nefinanční nástroje. Ty umožňují kulturním a kreativním subjektům získávat potřebné dovednosti, zlepšovat provozní a organizační schopnosti, podporovat spolupráci a síťování. Konkrétně se může jednat o mentoring a konzultace pro KKO, školení, sdílené prostory, poradenské služby nebo platformy pro propojení KKO s veřejností, školským prostředím, firmami aj. Brno si je významu těchto nástrojů vědomo, a proto bude podobné programy podporovat nebo samo vyvíjet a nabízet je brněnským KKO, aby se mohla efektivně rozvíjet, spolupracovat a zvyšovat kvalitu své tvorby i nabídky pro veřejnost.

PRIORITA A.4 Rozvoj podnikatelských subjektů a podnikání v KKO

Rozvoj podnikatelských subjektů a podnikání v KKO je důležitý, protože podporuje lokální ekonomický růst a tvorbu pracovních míst. Pomáhá posilovat konkurenceschopnost a přitahovat investice do města, a tím přispívá i ke zlepšení životní úrovně jeho obyvatel a udržitelnému rozvoji.

Opatření A.4.1 Podpora využívání tradičních kulturních a kreativních hodnot a technik pro vznik nových produktů a služeb s ekonomickým přínosem

Město bude podporovat a cíleně využívat své kulturní dědictví pro rozvoj turismu v souladu se Strategií destinačního managementu a marketingu města Brna a zároveň podporovat zapojení místních kreativců, například prostřednictvím spolupráce PO (zejména TIC BRNO) s lokálními tvůrci. Součástí této podpory bude i propagace a prodej lokálních produktů z tvorby KKO, a to například prostřednictvím mapové aplikace Navrženo (nejen) v Brně nebo vlastních nákupů města.

Opatření A.4.2 Rozvíjení aktivit cílících k podpoře podnikání a popularizace témat KKO

Kreativní Brno je zastřešující platforma pro aktivity podporující kreativitu a podnikatelské subjekty v oblasti KKO. Jejím cílem je šířit osvětu a systematicky rozvíjet kreativní odvětví prostřednictvím dotačních programů Pro Kreativní Brno i vytvářením a prosazováním vhodných podmínek pro jejich činnost, například iniciací propojování kreativců a firem, podporou vzdělávání v oblasti KKO a vytvářením networkingových příležitostí.

CÍL B. Stabilní, odolný a dlouhodobě udržitelný kulturní a kreativní ekosystém

Do roku 2035 bude Brno městem se stabilní a odolnou kulturní a kreativní scénou, která dokáže pružně reagovat na nové výzvy. Toho dosáhneme díky promyšlené kulturní politice, dostupnému vzdělávání v oblasti kultury a kreativity a důrazu na udržitelnost. Uvědomujeme si, že to nejhodnotnější, co můžeme komunitě přinést, jsou vzdělání, dovednosti a znalosti – jedině tehdy je další pomoc udržitelná.

PRIORITA B.1 Rozvoj edukace v oblasti KKO odpovídající potřebám praxe

Vzdělávání v KKO pomáhá lépe porozumět společenským hodnotám, tradicím a historii, a tím podporuje vzájemný respekt a toleranci mezi lidmi. Zvyšuje kulturní povědomí a učí nás vnímat a přemýšlet o kultuře s nadhledem. Díky tomu se více lidí aktivně zapojuje do kulturního a kreativního dění, což posiluje komunitu a vytváří silnější vazby mezi obyvateli. Vzdělávání samotných pracovníků v kultuře a kreativních odvětvích pak přispívá k jejich profesionalitě, stabilitě a schopnosti lépe reagovat na nové výzvy.

Opatření B.1.1 Zajištění a podpora edukace pro kulturu, kreativní sektor a jejich publikum

Brno chce disponovat kvalitními nástroji na podporu vzdělávání v KKO pro všechny věkové skupiny, od nejmladších až po seniory. Bude tak rozvíjet nejen kreativní vzdělávání, ale také podporovat práci s publikem a vzdělávání samotných aktérů KKO. Podpora externích subjektů bude probíhat zejména prostřednictvím dotačních programů, ve kterých bude zahrnuta podpora vzdělávacích aktivit – např. workshopy, kurzy nebo edukační programy pro školy a veřejnost. Zároveň bude Brno rozvíjet a podporovat vzdělávací činnost svých příspěvkových organizací, včetně jejich edukačních center, aby mohly dlouhodobě a efektivně pracovat s různými specifickými skupinami, zejména mládeží. V neposlední řadě bude Brno každoročně pořádat nebo se podílet na organizaci konference či jiné odborné a vzdělávací akce zaměřené na témata kultury a kreativy, financování kultury a kulturní politiky. Tím posílí svou roli v odborné diskusi o kulturních politikách a zároveň poskytne důležitou možnost networkingu a vzdělávání v daném tématu pro KKO.

Opatření B.1.2 Zajištění a podpora kreativního vzdělávání

Systematickou a koncepční péči o školské vzdělávání a mládež v rámci města Brna zajišťuje OŠML, které zároveň vyhláší dotační program na podporu volnočasových aktivit a mládeže. Cílem tohoto opatření je tak doplnit aktivity OŠML o propojení KKO se školským prostředím prostřednictvím informační osvěty, realizace aktivit vedoucích k posílení spolupráce mezi KKO a školami či prostřednictvím dotačního programu v oblasti kultury, zaměřeného na kulturně-vzdělávací a zájmovou činnost. Současně bude Brno podporovat rozvoj mladých a začínajících tvůrců a jejich spolupráci s PO i dalšími etablovanými subjekty. Aktivně naváže spolupráci s brněnskými uměleckými školami a bude hledat způsoby, jak zapojit jejich studenty do praxe prostřednictvím společných projektů a stáží. Zároveň bude usilovat o vytváření podmínek, které absolventům uměleckých škol umožní setrvat v jejich tvůrčí činnosti.

Při vývoji těchto nástrojů bude OK ve spolupráci s OSRS aktivně koordinovat činnost s OŠML, MČ, JMK a uměleckými školami, aby byla zajištěna maximální efektivita a dopad těchto aktivit.

PRIORITA B.2 Systematická a odborná kulturní politika

Město si uvědomuje, jak je důležitá systematická a odborná kulturní politika. Ta poskytuje jasný plán pro rozvoj kulturního života a podporu kreativních odvětví. Díky ní lze efektivně plánovat financování, infrastrukturu i vzdělávací programy, což zajišťuje dlouhodobou udržitelnost a kvalitu kulturních služeb. Kulturní politika také pomáhá lépe sladit aktivity města s potřebami obyvatel, kulturních institucí a podnikatelů, a tím posiluje soudržnost a zapojení komunity. Proto je jednou z priorit, aby byla kulturní politika města transparentní, participativní a v souladu s hodnotami této strategie.

Opatření B.2.1 Udržování a rozšiřování funkční datové základny pro KKO

Bez funkční datové základny není možné efektivně řídit kulturní politiku ani smysluplně rozvíjet kulturní a kreativní odvětví. Město proto bude pravidelně shromažďovat a aktualizovat data nezbytná pro efektivní správu KKO. V souladu s principem transparentnosti bude tato data zveřejňovat v režimu open data na portálu data.brno.cz a zároveň prověřit možnosti jejich dalšího využití, například prostřednictvím databází, mapových aplikací nebo tematických stezek. Pravidelně bude také mapovat kulturní potřeby obyvatel města, vyhodnocovat spokojenost žadatelů se stávajícím dotačním systémem, sledovat potřeby KKO a stav kulturní a kreativní infrastruktury, případně realizovat další tematická šetření dle aktuálních potřeb.

Opatření B.2.2 Zajištění a podpora moderní evidence a digitalizace kulturního dědictví

Moderní evidence a digitalizace kulturního dědictví umožňují uchovat a zpřístupnit historické, umělecké i lidové poklady pro současné i budoucí generace. Díky digitalizaci mohou obyvatelé i návštěvníci jednoduše objevovat kulturní bohatství města online, což zvyšuje jeho atraktivitu a přístupnost a zároveň podporuje vzdělávání. Digitalizované databáze také usnadňují správu a ochranu památek a kulturních objektů, čímž přispívají k jejich dlouhodobé udržitelnosti. Brno proto plánuje podporovat digitalizaci prostřednictvím investic do moderních technologií svých kulturních organizací, vzdělávacích programů a spolupráce s kulturními institucemi a univerzitami.

Opatření B.2.3 Zvýšení spolupráce a koordinace města v oblasti KKO v rámci samosprávy

V rámci města budou OK a OSRS aktivně komunikovat s dalšími magistrátními obory při řešení interdisciplinárních témat a zapojovat se do meziresortních pracovních skupin vznikajících dle aktuálních potřeb v oblasti KKO. Oddělení koncepce a rozvoje OK bude v rámci své činnosti zajišťovat propojení SKKO s dalšími koncepčními a strategickými dokumenty města. V praxi to znamená spolupráci s ostatními odvětvovými odbory MMB – sdílení informací z oblasti KKO, připomínkování a podíl na tvorbě strategických dokumentů tak, aby se interdisciplinární aktivity nepřekrývaly, nebyly v rozporu a vzájemně se vhodně doplňovaly.

Posílena bude také spolupráce s městskými částmi, které bude město podporovat nejen v rozvoji kulturních a kreativních aktivit, ale i v zajištění podmínek pro jejich realizaci a v koncepčním uchopení KKO. Současně bude Brno navazovat partnerství s dalšími obcemi, zejména statutárními městy, a sdílet s nimi dobrou praxi. V neposlední řadě bude OK i OSRS spolupracovat s JMK a státem – například v oblasti výměny informací, finanční podpory příspěvkových organizací, kulturní politiky, dat o KKO a dalších relevantních tématech.

Opatření B.2.4 Aktivní zapojení do mezinárodních sítí zaměřených na KKO

Brno bude aktivně rozvíjet mezinárodní spolupráci s partnerskými městy i v rámci mezinárodních sítí v oblasti KKO, kterých je členem, například Eurocities či Culture Next, a též s ohledem na členství v mezinárodní síti pamětihodností nesoucích označení Evropské dědictví (pro funkcionalistickou Kolonii Nový dům). Současně bude posilovat již získané prestižní označení Brno – město hudby UNESCO a titul Evropské město Vánoc 2024 a zároveň sledovat další příležitosti pro mezinárodní spolupráci. Pokud bude identifikován vhodný titul nebo mezinárodní síť v oblasti KKO, město zajistí potřebnou přípravu pro jeho získání nebo zapojení do sítě.

Opatření B.2.5 Využívání participativních nástrojů a aktivní spolupráce města s KKO

OK bude pravidelně pořádat BKF, které nabídne prostor pro networking i sdílení dobré praxe. Fórum zároveň bude sloužit jako nástroj participace a vnější oponentury při tvorbě kulturní politiky. Jeho součástí bude otevřené fórum pro dotazy, podněty a připomínky občanů i zástupců KKO. Prostřednictvím BKF bude OK rovněž informovat veřejnost o aktuálním stavu a výsledcích naplňování SKKO.

Brno také posílí spolupráci s uměleckými asociacemi a dalšími subjekty, které se aktivně podílejí na utváření kulturní politiky. Město bude sdílet vlastní dobrou praxi, vyhledávat existující efektivní řešení a inspirovat se jimi. Zároveň bude koordinovat nebo spolupracovat na formulování podnětů směrem ke státu a rozvíjet společné projekty.

PRIORITA B.3 Udržitelná KKO

Jednou z priorit této strategie je udržitelnost v KKO, protože je klíčová pro dlouhodobé zachování jejich přínosu pro ekonomiku, společnost i životní prostředí. Zajišťuje, že kulturní projekty a podniky mohou fungovat stabilně, aniž by ohrožovaly své zdroje nebo kvalitu nabízených služeb. Podporuje inovace a odpovědné využívání materiálů a energií, čímž přispívá k ekologické i ekonomické rovnováze. Současně posiluje schopnost odvětví adaptovat se na měnící se potřeby obyvatel a udržet kulturní rozmanitost města.

Opatření B.3.1 Propojení tradičních řemeslných postupů se současnou praxí a trendy v oblasti udržitelného designu a architektury

Město bude iniciovat a podporovat propojení tradičních řemeslných postupů se současným designem, a to prostřednictvím workshopů, rezidenčních programů pro umělce a architekty a spoluprací s univerzitami a designovými ateliéry. Vytváření projektů, které kombinují tradiční techniky s moderními materiály a principy udržitelnosti, umožňuje vznik inovativních produktů a staveb s jedinečnou hodnotou. Tento přístup zachovává kulturní dědictví a řemeslné know-how, zatímco odpovídá na současné ekologické a estetické požadavky. Výsledek může být atraktivní pro obyvatele i turisty a zároveň podporovat místní ekonomiku a kreativní průmysl.

Opatření B.3.2 Podpora a iniciace principů udržitelnosti v KKO

Udržitelnost v KKO zahrnuje environmentální, sociální a ekonomický rozměr. Environmentální rozměr je spojen např. s omezením jednorázového nádobí při akcích a obecně využíváním ekologických materiálů a energeticky úsporných technologií. Zejména je pak environmentální rozměr spojen s cirkularitou, která se věnuje efektivnímu využití materiálů, minimalizuje odpad a podporuje udržitelnou výrobu a spotřebu. Pomáhá zároveň snižovat náklady tvůrců a institucí, zvyšuje ekologickou odpovědnost a posiluje inovace při vytváření nových produktů či projektů. Město tak bude podporovat využívání recyklačních a znovupoužitelných materiálů, spolupráci mezi designéry a řemeslníky na udržitelných řešeních či osvětě o cirkulárním designu.

Sociální rozměr je pak spojený s hodnotami této strategie, tedy diverzitou, participací a inkluzí.

Ekonomická udržitelnost spočívá především v podpoře lokálních talentů a stabilním financování. Město bude tedy iniciovat a podporovat i tyto principy udržitelnosti, ať již v rámci dotačního systému, nebo jinými vlastními aktivitami.

CÍL C. Otevřená a inkluzivní KKO posilující sounáležitost, lokální identitu a mezisektorovou spolupráci

Do roku 2035 bude kultura a kreativní odvětví v Brně dostupná všem obyvatelům, přičemž město si vybuduje mezinárodně uznávanou reputaci jako dynamická kulturní a kreativní lokace. KKO zároveň posílí pocit sounáležitosti mezi obyvateli a upevní lokální identitu, čímž přispějí k živé a propojené komunitě.

PRIORITA C.1 Renomé Brna jako kulturní a kreativní lokace

Jednou z priorit Brna je budování dobré pověsti v oblasti kultury a kreativity – jak na národní, tak na mezinárodní úrovni. Přestože marketingu města a KKO se primárně věnují KMCR a TIC BRNO, OK i OSRS budou na těchto aktivitách spolupracovat a navazovat na ně tak, aby byl obraz Brna jako kulturního a kreativního města ještě silnější. Kulturní nabídka bude zároveň přehledně dostupná jak obyvatelům, tak návštěvníkům města.

Opatření C.1.1 Presentace brněnských KKO v rámci města, regionu, státu i zahraničí

OK, OSRS, TIS, KMCR a TIC BRNO budou efektivně spolupracovat na posilování prezentace KKO v souladu se Strategií destinačního managementu a marketingu města Brna. Město bude také podporovat a motivovat samotné aktéry KKO k aktivní prezentaci jejich činnosti.

Opatření C.1.2 Podpora exportu KKO do zahraničí

Město bude v rámci dotačních programů pro KKO podporovat export brněnských děl, prezentaci místních tvůrců v zahraničí, rezidenční pobyty a mobilitu umělců. Zároveň bude spolupracovat s Českými centry, ambasádami a Ministerstvem zahraničních věcí na iniciaci i realizaci mezinárodních projektů. Posílena bude také obsahová spolupráce v oblasti KKO s partnerskými městy. V neposlední řadě bude export KKO probíhat také prostřednictvím PO.

PRIORITA C.2 Přístupnost brněnské kultury a kreativy

Jednou z hodnot této strategie a priorit města je, aby kultura a kreativita byly přístupné všem obyvatelům – bez ohledu na zdravotní omezení, věk, národnost, jazyk nebo ekonomickou situaci. KKO mají moc lidí sblížovat, vzdělávat, posilovat pocit sounáležitosti a zvyšovat kvalitu života. Proto je důležité, aby byla dostupná skutečně všem, bez rozdílu.

Opatření C.2.1 Zajištění přehlednosti a dostupnosti informací o KKO

Město bude usilovat o přehlednou a srozumitelnou komunikaci v oblasti kultury a kreativity. To platí nejen pro širokou veřejnost, ale i pro samotné kulturní a kreativní aktéry, pro které budou k dispozici servisní komunikační kanály podporující informovanost a konstruktivní dialog s městem. Klíčovou roli při tom hrají stávající platformy Kultura Brno a Kreativní Brno, které poskytují potřebné informace a servis. Je důležité, aby tyto kanály byly vzájemně propojené a sladěné s jednotnou komunikační strategií a vizuálním stylem města. OK a OSRS budou proto úzce spolupracovat s TIC BRNO, TIS a KMCR, aby veřejnost měla přehled o aktuálním dění v oblasti KKO prostřednictvím obecných městských kanálů a zároveň aby aktéři KKO měli k dispozici specializované kanály, které plní servisní a informační roli. S ohledem na různé cílové skupiny se tyto kanály budou vzájemně doplňovat a pomáhat tak odstraňovat informační bariéry. Brno přitom bude myslet také na rostoucí skupiny cizojazyčně hovořících obyvatel a potřebu internacionalizace informací v oblasti KKO.

Opatření C.2.2 Podpora a realizace aktivit pro specifické cílové skupiny

Brno bude usilovat o to, aby kultura a kreativita byly dostupné všem obyvatelům. OK a OSRS proto budou úzce spolupracovat s OSP a OZ a dalšími partnery, aby podpořili a doplnili jejich činnost také v KKO. Zvláštní důraz bude kladen nejen na znevýhodněné skupiny (např. osoby se zdravotním znevýhodněním nebo duševním onemocněním), ale také na další specifické skupiny obyvatel – jako jsou cizojazyčně hovořící, senioři, rodiče s malými dětmi nebo mládež.

Opatření C.2.3 Využívání kultury jako nástroje sociální soudržnosti

OK bude ve spolupráci s OSP a dalšími organizacemi usilovat o to, aby byla kultura přístupná i obyvatelům ohroženým sociálním vyloučením. Společně budou hledat cesty, jak tyto skupiny aktivně zapojit – například prostřednictvím hodnotících kritérií v dotačních programech, cílenými aktivitami nebo odstraněním bariér, které jim brání účastnit se kulturního života města. Město bude aktivně podporovat mezikulturní dialog.

CÍL D. Rozvinutá a dostupná kulturní a kreativní infrastruktura a vstřícná veřejná prostranství

Infrastruktura pro kulturu a kreativitu bude snadno dostupná a KKO o ní budou dobře informována. Důležitá je také její decentralizace, kdy by kulturní objekty a veřejná prostranství měly být pohodlně dostupné nejen v centru města, ale i v jeho dalších částech. Takový přístup přispěje k rozvoji kulturní a kreativní nabídky, zvýší její dostupnost pro různé skupiny obyvatel a podpoří komunitní život. KKO v Brně budou navíc cíleně využívána k řešení problémů města a k obohacení jeho vizuální a společenské identity.

PRIORITA D.1 Kultura a kreativní odvětví jako nástroj městského rozvoje

KKO jsou klíčovým nástrojem pro řešení městských problémů, protože přinášejí inovativní nápady, podporují zapojení obyvatel a zvyšují atraktivitu veřejného prostoru. To si Brno uvědomuje, a tak bude využívat KKO pro identifikaci i řešení městských problémů i lokalit.

Opatření D.1.1 Cílené využití potenciálu kulturních aktérů a kreativců pro řešení problémů města

Město bude podporovat otevřené zapojení tvůrců a organizací z oblasti kultury a kreativy do kulturní politiky města i řešení jeho problémů. Jejich účast je klíčová především při zjišťování potřeb, stanovování postupů a vytváření nástrojů, které podporují rozvoj KKO i města samotného. Dále bude město aktivně iniciovat a podporovat oživení vyloučených lokalit a brownfieldů prostřednictvím kulturních a kreativních projektů. Strategickým plánováním a cílenou spoluprací s místními tvůrci, například skrze otevřené výzvy a soutěže, zajistí, že projekty budou reagovat na konkrétní lokální potřeby.

PRIORITA D.2 Dostatek vyhovujících prostor pro účely KKO

Pro stabilní činnost KKO je nezbytný dostatek vhodných prostor. Klíčové přitom nejsou pouze prostory pro prezentaci, ale také pro samotnou tvorbu a skladování materiálů, kterých je vzhledem k historickému vývoji – kdy kulturní objekty často vznikaly bez zázemí – nedostatek. Proto je důležitá cílená podpora zajištění a rozvoje těchto prostor, aby tvůrci mohli své aktivity realizovat efektivně a udržitelně.

Opatření D.2.1 Zajištění dostatku vyhovujících prostor nejen pro prezentaci, ale i tvorbu KKO

Brno bude spravovat a pravidelně aktualizovat aplikaci Kam za kulturou, která mapuje objekty vhodné pro realizaci kulturních a kreativních akcí, včetně informací o jejich přístupnosti. Současně bude průběžně investovat do budov svých kulturních a kreativních PO, aby byly v dobrém stavu a umožňovaly kvalitní poskytování kulturních a kreativních služeb veřejnosti.

Město dokončí také započaté projekty, například Janáčkovo kulturní centrum, Vila Janáček či Kreativní centrum Brno. Prioritou bude rozvoj prostor, které fungují jako sdílená kulturní a kreativní centra pro více subjektů. Při revitalizaci veřejného prostoru bude Brno zohledňovat a prověřovat i možnosti jeho uměleckého oživení tak, aby nové městské čtvrti zahrnovaly i občanskou vybavenost v oblasti kulturních a kreativních odvětví.

U nových projektů bude Brno cíleně dbát na to, aby prostory poskytovaly nejen možnosti pro prezentaci, ale také potřebné zázemí pro samotnou tvorbu. Současně prověří i možnosti využití skladových prostor pro kulturní a kreativní subjekty.

Opatření D.2.2 Rozvíjení kulturní a komunitní infrastruktury v lokalitách městských částí

Město Brno se skládá z 29 MČ – samostatných územních celků s vlastními charakteristikami a lokální identitou. Kulturní vybavenost i potřeby jednotlivých částí se liší, přesto však napříč celým městem silně rezonuje poptávka po vhodných prostorech pro pořádání komunitních kulturních a kreativních akcí.

V mnoha částech města komunitní víceúčelová centra zcela chybí nebo jsou v technickém stavu, který vyžaduje rozsáhlé a nákladné opravy často přesahující rozpočtové možnosti MČ. Částečně tuto funkci suplují pobočky KJM, jejichž kapacita však bývá nedostačující.

Cílem tohoto opatření je proto identifikovat a podpořit vznik či revitalizaci objektů MČ nebo PO města Brna, které by mohly sloužit jako sdílená komunitní centra a poskytovat zázemí pro sousedská, kulturní a kreativní setkávání.

Vedle budov je důležité neopomíjet ani venkovní areály a městská prostranství, které mohou výrazně přispět k oživení městských částí a podpořit vznik aktivního veřejného prostoru.

Přehled a informace o prostorách vhodných pro konání kulturních a kreativních akcí přitom bude mapovat OK v rámci mapové aplikace Kam za kulturou a projektu Plug and Play, který je zaměřený na usnadnění realizace akcí ve veřejném prostoru.

Opatření D.2.3 Zajištění přístupného a široce využitelného kulturního dědictví

Brno se může pochlubit řadou historických objektů, které posilují jeho lokální značku a přispívají k rozvoji turistického ruchu. Mnohé z těchto objektů však nejsou běžně přístupné. Město proto bude podporovat jejich zpřístupnění – buď odstraněním fyzických bariér tam, kde to není v rozporu s památkovou ochranou, nebo prostřednictvím digitalizace, která umožní návštěvu i osobám se znevýhodněním. Tento přístup zajistí širší dostupnost kulturního dědictví a posílí jeho hodnotu pro obyvatele i návštěvníky.

PRIORITA D.3 Živý veřejný prostor

Kromě dostupných a přístupných objektů je pro kvalitní veřejný život nezbytné myslet i na veřejná prostranství. Jednou z priorit této strategie tak je, aby mělo Brno do roku 2035 dostatek takových prostorů pro trávení volného času obyvatel, které budou aktivně oživeny uměleckými díly i samostatnou činností KKO. Tím se posílí atraktivita města, zapojení obyvatel a celková kvalita veřejného života.

Opatření D.3.1 Podpora živého veřejného prostoru

Město Brno bude ve spolupráci s TIC BRNO a MČ posilovat služby pro organizátory kulturních a kreativních akcí. Bude identifikovat chybějící vybavení a služby nezbytné pro rozvoj veřejných prostranství a aktivně usilovat o jejich doplnění. Prostřednictvím projektu Plug and Play, zaměřeného na podporu organizátorů, posílí jejich informovanost o dostupných lokalitách a podmínkách pro realizaci akcí, čímž usnadní a podpoří kvalitní kulturní dění ve městě.

Opatření D.3.2 Oživení veřejných prostranství uměleckými díly

Brno bude podporovat oživení veřejných prostranství uměleckými díly a samo je ve veřejném prostoru realizovat, a to ve spolupráci s odborníky a prostřednictvím odborných soutěží. Téma umění ve veřejném prostoru bude město uchopovat systematicky, koncepčně a metodicky, aby podpořilo rozvoj umění ve svých MČ i mimo centrum. Součástí aktivit bude také údržba a oprava vlastních objektů drobné architektury. V rámci projektu Sochařské Brno bude město mapovat umění ve veřejném prostoru a popularizovat jej.

Implementace a evaluace

Implementace

Naplňování SKKO je řízeno Oddělením koncepce a rozvoje OK, které zároveň koordinuje spolupráci na jednotlivých aktivitách s ostatními odvětvovými odbory MMB, externími partnery a stakeholdery KKO.

Kvalitní strategické řízení je předpokladem efektivního nakládání s lidskými i finančními zdroji. Osvědčil se model, v němž je strategie vytvářena a naplňována přímo OK s ohledem na znalost lokální scény, kompetence jednotlivých aktérů i legislativní rámec – avšak s vysokou mírou participace stakeholderů KKO a s případnými konzultacemi či oponenturou ze strany odborné veřejnosti.

Samotný proces implementace se skládá z tvorby, naplňování a evaluace akčních plánů SKKO. Akční plán je nástroj, prostřednictvím kterého se SKKO každoročně naplňuje s ohledem na dostupné finanční prostředky. Jde o strukturovaný dokument, který obsahuje seznam aktivit a projektů plánovaných k realizaci včetně finanční alokace a indikátorů měřících úspěšnost a propojuje je s jednotlivými oblastmi a cíli SKKO. Každá aktivita či projekt má přiděleného garanta odpovědného za její realizaci.

Tvorba akčního plánu vychází z aktuální situace a potřeb brněnských KKO a zároveň zohledňuje možnosti městského rozpočtu. Přestože dokument obsahuje orientační finanční alokaci pro jednotlivé aktivity, nenahrazuje běžné procesy městské samosprávy, jako je například investiční řízení nebo schvalovací pravomoci Rady města Brna či Zastupitelstva města Brna.

Tvorba akčního plánu probíhá ve čtyřech fázích:

1. Evaluace předchozího plánu včetně souhrnu doporučení pro následující období.

2. Participativní sběr a projednání podnětů pro navazující akční plán – podněty přicházejí jak od zaměstnanců MMB a organizací zřizovaných městem Brnem, tak i od širší veřejnosti. Na jejich základě může být upraven způsob naplňování jednotlivých opatření SKKO.

3. Rozpracování a projednání aktivit a projektů – OK vyhodnocuje proveditelnost a potřebnost navržených podnětů a propojuje je s konkrétními opatřeními a cíli strategie. V případě potřeby jsou záměry (zejména investiční či nad rámec rozpočtové alokace) projednávány s příslušnými orgány města.

4. Schválení akčního plánu – vybrané aktivity a projekty jsou zařazeny do finální podoby akčního plánu a předloženy ke schválení Radě města Brna. Projekty, které nejsou schváleny pro daný akční plán, nejsou definitivně vyřazeny, pokud pro to není konkrétní důvod. Mohou být s ohledem na vyšší efektivitu řešení v jiné období nebo získání finančního krytí zařazeny až do následujících plánů.

Participativní a připomínkové procesy jsou spojeny zejména s platformou Brněnské kulturní fórum, případně zveřejněním dokumentů v rámci komunikačních kanálů Kultura Brno s možností elektronického připomínkování. Externí podněty jsou vždy řádně zaznamenány a vypořádány.

Efektivita akčního plánu pro naplňování SKKO je zajišťována jeho průběžným sledováním, především pak prováděním každoročního vyhodnocení akčního plánu za uplynulé období. To je formou Informativní zprávy o plnění akčního plánu předkládáno na vědomí Radě města Brna.

AP jsou dvouleté, s koncem platnosti každého akčního plánu je Radě města Brna předložena jeho stručná evaluace spolu s návrhem navazujícího dokumentu.

S koncem platnosti SKKO bude předložena evaluace dokumentu Strategie kultury a kreativních odvětví za celé sledované období včetně návrhu navazujícího dokumentu do Zastupitelstva města Brna.

Evaluace

Plnění SKKO je sledováno prostřednictvím soustavy indikátorů, které jsou přiřazeny k jednotlivým cílům. Vyhodnocování probíhá pravidelně, zpravidla ve dvouletém intervalu při evaluaci akčního plánu.

Vyhodnocování probíhá pomocí indikátorů, které jsou definované ve Strategické a programové části tohoto dokumentu.

Za vyhodnocování indikátorů odpovídá Oddělení koncepce a rozvoje OK, které může sběr dat delegovat také na externí garanty – tedy subjekty zodpovědné za naplňování jednotlivých aktivit SKKO.

Změny návrhové části SKKO (zejména úpravy indikátorů, cílů nebo opatření) schvaluje Zastupitelstvo města Brna.

Jak bylo uvedeno výše, efektivní tvorba a realizace SKKO se neobejde bez hluboké znalosti lokální scény. OK proto zajišťuje pravidelné mapování kulturních potřeb obyvatel města Brna a budování datové základny brněnské kultury. Pro oblast kreativních odvětví pak potřebná data a analýzy zajišťuje OSRS.

Indikátory

CÍL A: ATRAKTIVNÍ, ROZMANITÁ A PULSUJÍCÍ KULTURA A KREATIVA			
priorita	indikátor	způsob měření indikátoru	cílový stav
A.1 Propojená a živě spolupracující KKO	Počet networkingových příležitostí a projektů zaměřených na síťování a spolupráci realizovaných městem Brnem	V rámci informativních zpráv o plnění AP za jednotlivé roky bude sledován počet projektů realizovaných OK či OSRS v oblasti KKO, které vedly k networkingu (např. BKF, konference, vzdělávací akce).	40 (součet za sledované období)
A.2 Flexibilní, spolupracující, provozně a finančně stabilní kulturní organizace zřizované a spoluzřizované městem	Počet řešení vedoucích ke snížení byrokracie a zefektivnění procesů mezi organizacemi a městem Brnem	V rámci informativních zpráv o plnění AP za jednotlivé roky bude sledován počet implementovaných řešení vedoucích ke snížení byrokracie a zefektivnění procesů mezi městem a jeho PO v oblasti kultury.	10 (součet za sledované období)
	Počet posouzených a případně transformovaných organizací	Do r. 2035 dojde k posouzení vhodnosti implementace VKI pro jednotlivé kulturní organizace Brna a k případné transformaci vybraných PO.	9
A.3 Rozmanitá a konkurenceschopná KKO	Počty žádostí o dotace v rámci jednotlivých oblastí KKO a jejich úspěšnost	V rámci dotačních titulů i nefinančních nástrojů podpory OK a OSRS budou pokryty všechny oblasti KKO vyjma reklamy, která spadá do gesce KMCR.	rostoucí trend úspěšnosti (rok 2025: DP OK 74,84 %)
	Podíl výdajů na kulturu z městského rozpočtu ve výši 9 % a výše	V rámci datové základny pro KKO, kterou vytváří Oddělení koncepce	9 % a výše

		a rozvoje OK, bude sledován a formou open dat na portálu data.brno.cz zveřejňován podíl výdajů na kulturu z městského rozpočtu, a to se započítáním MČ i bez MČ.	
	Běžné výdaje na kulturu v přepočtu na obyvatele	OK bude monitorovat běžné výdaje na kulturu v přepočtu na obyvatele. Tato data budou součástí zveřejňované datové základny pro KKO.	ve výši 3 000 Kč a výše
	Podíl výdajů na nezřizovanou scénu z celkového rozpočtu na kulturu	V rámci datové základny pro KKO, kterou vytváří Oddělení koncepce a rozvoje OK, bude sledován a formou open dat na portálu data.brno.cz zveřejňován podíl výdajů na nezřizovanou scénu z celkového rozpočtu na kulturu. Pro získání této hodnoty bude sledován v rámci rozpočtu OK poměr výdajů na PO a nezávislou scénu.	10 % z rozpočtu OK
	Počet víceletých podpořených žádostí o dotaci	OK bude v rámci dotačních titulů pro kulturní scénu umožňovat také víceleté dotační smlouvy.	rostoucí trend (rok 2025: DP OK 26)
	Spokojenost žadatelů o dotace	OK bude jednou za dva roky monitorovat online šetřením spokojenost žadatelů o dotace v oblasti kultury a hledat řešení pro konstruktivní podněty ke změnám. Každoročně pak umožní hodnocení dotačního systému odborným hodnoticím komisím v rámci pravidelných setkání s těmito komisemi.	5 šetření, vysoká spokojenost žadatelů se systémem i službami OK
A.4 Rozvoj podnikatelských subjektů a podnikání v KKO	Počty subjektů evidovaných v mapové aplikaci Navrženo v Brně	OSRS bude prostřednictvím mapové aplikace Navrženo v Brně sledovat počty kreativců v Brněnské metropolitní oblasti. Důležitý je přitom nárůst počtu subjektů ve sledovaném období.	200

CÍL B: STABILNÍ, ODOLNÝ A DLOUHODOBĚ UDRŽITELNÝ KULTURNÍ A KREATIVNÍ EKOSYSTÉM

priorita	indikátor	způsob měření indikátoru	cílový stav
B.1 Rozvoj edukace v oblasti KKO odpovídající potřebám praxe	Počet vlastních aktivit města zaměřených na vzdělávání v KKO	Počet realizovaných vlastních aktivit OK a OSRS vedoucích ke zvýšení edukace v KKO (školení, konference, metodické tiskoviny aj.).	30 (součet za sledované období)
	Počet stáží studentů na OK a OSRS	OK a OSRS budou každoročně evidovat počty studentů, kteří u nich absolvují stáž zaměřenou právě na oblast KKO.	30 (součet za sledované období)
	Počet projektů spolupráce mezi OK či OSRS s uměleckými školami	OK a OSRS budou evidovat počty projektů, na kterých spolupracují s uměleckými školami.	15 (součet za sledované období)
B.2 Systematická a odborná kulturní politika	Počet analýz, datových článků či datových sad včetně počtu jejich aktualizací	V rámci portálu data.brno.cz budou průběžně aktualizovány, případně doplňovány datové sety a články zaměřené na KKO.	60 (součet za sledované období)
	Počet realizovaných výzkumů v oblasti potřeb obyvatel a vysoká spokojenost obyvatel	Každých 5 let bude realizován kvantitativní výzkum kulturních potřeb obyvatel města Brna.	min. 2 výzkumy – jejich realizace v roce 2028 a 2033, stoupající spokojenost obyvatel
	Počet mezinárodních projektů OK a OSRS	Monitorování a evidence počtu vlastních mezinárodních projektů OK a OSRS.	20
	Počet Brněnských kulturních fór a jejich návštěvníků	OK bude realizovat pravidelně BKF a sledovat počty jeho návštěvníků díky prezenční listině nebo skrze počet přihlášených/sledujících v případě online setkání.	15 BKF (součet za sledované období) rostoucí počet návštěvníků (rok 2025: 153)
B.3 Udržitelná KKO	Počet nástrojů či aktivit OK či OSRS zaměřených na udržitelnost nebo její popularizaci.	OK a OSRS budou evidovat počty vlastních projektů nebo nástrojů podporujících principy udržitelnosti.	30 (součet za sledované období)

**CÍL C: OTEVŘENÁ A INKLUZIVNÍ KKO POSILUJÍCÍ SOUNÁLEŽITOST, LOKÁLNÍ IDENTITU
A MEZISEKTOROVOU SPOLUPRÁCI**

priorita	indikátor	způsob měření indikátoru	cílový stav
C.1 Renomé Brna jako kulturní a kreativní lokace	Počet nástrojů podpory a vlastní projekty OK, OSRS či městských PO směřující k exportu KKO do zahraničí	OK a OSRS budou sledovat počty podpůrných nástrojů a vlastních projektů směřujících ke kulturní nebo kreativní mezinárodní výměně. Současně budou evidovat také zahraniční spolupráci svých PO.	30 (součet za sledované období)
C.2 Přístupnost brněnské kultury a kreativy	Indikátory pro vyhodnocování platformy Kultura Brno: Počet unikátních návštěv webu Kultura Brno Počet sledujících facebookového profilu Kultura Brno Počet odběratelů newsletteru Kultura Brno	Koordinátor spolupráce mající v gesci komunikační platformu Kultura Brno bude uvedeně indikátory sledovat a vyhodnocovat v ročním intervalu. V návaznosti na jejich vývoj bude navrhovat inovace vedoucí k rostoucímu trendu sledujících.	rostoucí trend (rok 2025: Počet unikátních návštěv webu Kultura Brno – 16 567 Počet sledujících facebookového profilu Kultura Brno – 3 162 Počet odběratelů newsletteru Kultura Brno – 1 139)
	Počet zveřejněných výzev ke spolupráci a příležitostí pro KKO	OK bude sledovat počet zveřejněných výzev ke spolupráci a příležitostí v rámci svých komunikačních kanálů Kultura Brno.	300 (součet za sledované období)
	Indikátory pro vyhodnocování iniciativy Kreativní Brno: Počet unikátních návštěv webu Kreativní Brno Počet sledujících facebookového profilu Kreativní Brno Počet sledujících instagramového profilu Kreativní Brno	Zaměstnanec OSRS mající v gesci kreativitu bude uvedeně indikátory sledovat a vyhodnocovat v ročním intervalu. V návaznosti na jejich vývoj bude navrhovat inovace vedoucí k rostoucímu trendu sledujících.	rostoucí trend (rok 2025: Počet sledujících facebookového profilu Kreativní Brno – 3 667 Počet sledujících instagramového profilu Kreativní Brno – 1 022)
	Počet aktualizací a záznamů v mapových aplikacích v oblasti KKO a počet nových tematických stezek	OK a OSRS budou pravidelně aktualizovat své mapové aplikace a sledovat počty záznamů v nich. Jde především o mapy: Navrženo v Brně (OSRS) Kam za kulturou (OK) Sochařské Brno (OK) a další viz: https://kultura.brno.cz/kulturni-mapy-a-stezky	30 (součet za sledované období)
	Počet vlastních aktivit OK a OSRS zaměřených na přístupnost KKO	OK a OSRS budou v ročním intervalu sledovat počty aktivit zaměřených na přístupnost kultury a kreativy.	30 (součet za sledované období)

CÍL D: ROZVINUTÁ A DOSTUPNÁ KULTURNÍ A KREATIVNÍ INFRASTRUKTURA A VSTRÍČNÁ VEŘEJNÁ PROSTRANSTVÍ

priorita	indikátor	způsob měření indikátoru	cílový stav
D.1 KKO jako nástroj městského rozvoje	Počet výzev a soutěží cílených pro rozvoj Brna	OK bude sledovat vlastní počet výzev a soutěží vypsaných s cílem oslovit brněnská KKO ke spolupráci na rozvoji konkrétní lokality. Současně bude monitorovat počty podobných příležitostí ze strany MČ nebo úspěšných projektů v oblasti KKO v rámci PARO.	30 (součet za sledované období)
D.2 Dostatek vyhovujících prostor pro účely KKO	Počet městem podpořených investičních projektů vedoucích ke vzniku nebo revitalizaci komunitních sdílených center a veřejných prostranství užívaných mj. pro kulturní a kreativní akce	Počet bude dán množstvím investičních záměrů, př. investičních dotací, schválených ZMB.	10 (součet za sledované období)
	Počet objektů a lokalit nabízených pro realizaci kulturních a kreativních akcí	Počty objektů budou sledovány prostřednictvím mapové aplikace Kam za kulturou , zatímco lokality pro konání akcí ve veřejném prostoru v rámci projektu Plug and Play na webových stránkách kultura.brno.cz .	100
	Počet žádostí v dotačním programu pro poskytování dotací na zachování a obnovu kulturních památek a jejich úspěšnost	OK bude sledovat data spojená s dotačním programem OPP pro poskytování dotací na zachování a obnovu kulturních památek.	aspoň 30 podpořených žádostí – rostoucí trend
D.3 Živý veřejný prostor	Počet uměleckých děl ve veřejném prostoru realizovaných OK nebo s jeho podporou	OK bude evidovat počet vlastních realizovaných děl ve veřejném prostoru, stejně jako počet uměleckých děl, která byla skrze OK městem podpořena.	20 (součet za sledované období)
	Počet realizovaných projektů zaměřených na oživení veřejného prostoru	OK bude sledovat počet projektů a řešení, které realizoval za účelem podpory organizací kulturních a kreativních akcí ve veřejném prostoru.	20 (součet za sledované období)

Slovo závěrem

Brno je živým centrem Jihomoravského kraje, které se může pochlubit silným zázemím stabilních i dynamických kulturních a kreativních subjektů. Koncepční přístup města ke kulturní politice přispívá k dalšímu rozvoji tohoto prostředí.

Pevně věříme, že i tento strategický dokument a jeho akční plány budou v nastoleném trendu pokračovat prostřednictvím svých 4 cílů, 12 jasně definovaných priorit a 31 opatření.

Jak uvádí kapitola věnovaná vzniku strategie, jedná se o participativní dokument, a děkujeme všem, kteří se zapojili do jeho tvorby – ať už účastí na advokačních tematických skupinách, BKF, nebo připomínkováním dokumentu.

Il. pád	Kabinet Múz
4AM	Kabinet Records
Alterna	Kafara
Ars Brunensis	Knihovna Jiřího Mahena, p.o.
Art Factory Studio	KOGAA
Artbar	Krajský úřad Jihomoravského kraje
BACH - Brněnská asociace clubové hudby	Kreativní hub KUMST
Bazmek entertainment	KS Boni discipuli, z.s.
Brněnská nezávislá divadla	Kulturní centrum Co.labs
Brno kulturní	Kulturní středisko Omega
Centrum experimentálního divadla, p.o.	Kulturní, vzdělávací a informační centrum KVIC
Česká televize (Brněnské televizní studio)	Kunštát PRO FUTURO o.p.s.
Český rozhlas Brno	Kreativní hub KUMST
Divadlo 3+KK	Masarykova univerzita v Brně
Divadlo Líšeň	Městské divadlo Brno, p.o.
Divadlo Mikro-teatro	Moravská galerie v Brně
Dům umění města Brna, p.o.	Moravská zemská knihovna
Ensemble Opera Diversa, z.s.	Moravské zemské muzeum
Fléda	Muzeum Brněnska
Folklorní spolek Púčík	Muzeum Romské kultury
Game Baze	Nakladatelství Druhé město
Hvězdárna a planetárium Brno, p.o.	Národní divadlo Brno, p.o.
Indies Records	Národní památkový ústav (Územní odborné pracoviště Brno)
Janáčkova akademie múzických umění v Brně	Odbor kultury MMB
JazzFestBrno	Odbor památkové péče MMB
Jihomoravský filmový nadační fond	

Odbor sociální péče MMB

Odbor strategického rozvoje a spolupráce
MMB

Odbor zdraví MMB

ORBITA z.s.

Pop Messe

Raabová Tereza

Serial Killer

Sdružení přátel folkloru v Brně z.s.

Společensko-kulturní centrum Rubín

Slovácký soubor Šafrán Brno

Swing Wings Brno

Šejhahop z. s.

Taneční škola Starlet

Technické muzeum v Brně

TIC BRNO, p.o.

Tripitaka, z.s.

Unie výtvarných umělců

VSLPT POLANA

Veletrhy Brno, a.s.

YMCA Brno

Rok 2026

Kultura Brno

Kreativní Brno

Statutární město Brno

Dominikánské nám. 1

601 67 Brno