

Z9/35. zasedání Zastupitelstva města Brna
konané dne 19.5.2026

60. Projekt "Park Houbalova" - posouzení projektu

Anotace

Hlavním cílem projektu je revitalizace, modernizace a dostupnost stávajících veřejných prostranství a také revitalizace a úprava nevyužívaných ploch, vznik a dostupnost nového veřejného prostranství ve vazbě na zelenou infrastrukturu. Celkové náklady projektu se předpokládají ve výši 63 049 723,59 Kč, z toho způsobilé výdaje činí 46 673 315,04 Kč a celková podpora se předpokládá ve výši 85 % ze způsobilých výdajů projektu, což činí 39 672 317,79 Kč. Město Brno se bude na spolufinancování projektu podílet ve výši 16 364 184,06 Kč a městská část Brno-Líšeň ve výši 30 % z celkové spoluúčasti, což je 7 013 221,74 Kč. Realizace projektu bude probíhat v letech 2026-2028.

Návrh usnesení

Zastupitelstvo města Brna

- 1. schvaluje** posouzení projektu "Park Houbalova", které tvoří přílohu č...tohoto zápisu
- 2. souhlasí** s přípravou žádosti o podporu z Integrovaného regionálního operačního programu na projekt "Park Houbalova" v rámci parametrů uvedených v posouzení projektu
- 3. ukládá** Radě města Brna zajistit přípravu žádosti o podporu z Integrovaného regionálního operačního programu na projekt "Park Houbalova" v rámci parametrů uvedených v posouzení projektu

T: 26. 6. 2026

Stanoviska

Materiál byl předložen Radě města Brna na schůzi č. R9/176 konané dne 13. 5. 2026 a stanovisko bude sděleno.

Podpis zpracovatele pro archivaci

Zpracovatel

Elektronicky podepsáno

Ing. Ivan Hloušek

vedoucí odboru - Odbor implementace evropských fondů

12.5.2026 v 09:29

Garance správnosti, zákonnosti materiálu

Spolupodepisovatel

Elektronicky podepsáno

Mgr. Radek Řeřicha

vedoucí úseku - 4. úsek

12.5.2026 v 09:30

Spolupodepisovatel

Elektronicky podepsáno

Mgr. Břetislav Štefan

starosta - MČ Brno-Líšeň

12.5.2026 v 09:33

Obsah materiálu

Návrh usnesení	1 - 2
Obsah materiálu	3 - 3
Důvodová zpráva	4 - 4
Příloha k usnesení (Posouzení projektu Z9_35 Projekt Park Houbalova.pdf)	5 - 13

Důvodová zpráva

Zastupitelstvu města Brna je v souladu s Metodikou implementace projektů (spolu)financovatelných z evropských fondů a národních programů předloženo posouzení projektu "Park Houbalova".

Projekt "Park Houbalova" se zaměřuje na revitalizaci, modernizaci a dostupnost stávajících veřejných prostranství a také revitalizaci a úpravu nevyužívaných ploch, vznik a dostupnost nového veřejného prostranství ve vazbě na zelenou infrastrukturu. Hlavním cílem projektu je komplexní revitalizace v současnosti nevyužívaného území a jeho transformace na moderní přírodní park s prvky modro-zelené infrastruktury. Realizace projektu má za cíl zvýšit druhovou diverzitu, posílit ekologickou stabilitu lokality a výrazně zlepšit schopnost území zadržovat dešťovou vodu.

Realizací projektu vznikne zcela nový park o rozloze 3,4 ha. Nevyužívaná plocha bude upravena pomocí modelace terénu pro vznik tří retenčních tůní a jednoho jezírka. Bude vybudována zcela nová síť parkových cest s vodopropustnými povrchy, instalován sjednocený mobiliář (lavice, pítka, veřejný gril) a vznikne nové dětské hřiště. Projekt tak transformuje nevyužívaný prostor na plnohodnotné veřejné prostranství s vysokou ekologickou a pobytovou hodnotou. Díky projektu budou také upraveny plochy okolo přilehlých bytových domů. Projekt tyto plochy modernizuje a integruje do systému zelené infrastruktury prostřednictvím výsadby jarních aspektů cibulovin, trvalek a založením kvetoucích bylinných trávníků. Zároveň dojde k napojení dešťových svodů těchto domů na novou kanalizační přípojku, která odvede vodu do retenčních prvků v parku, čímž se zvýší funkčnost stávajícího prostranství z hlediska hospodaření s vodou.

Projekt "Park Houbalova" je svým zaměřením v souladu s Integrovaným regionálním operačním programem 2021-2027 v rámci Specifického cíle 2.2 Posilování ochrany a zachování přírody, biologické rozmanitosti a zelené infrastruktury, a to i v městských oblastech, a omezování všech forem znečištění, Aktivitou Zelená infrastruktura ve veřejném prostranství měst a obcí.

Řešené území je ve správě městské části Brno-Líšeň, městská část zajišťuje projektovou přípravu, a z tohoto důvodu je navržena realizace projektu "Park Houbalova" z úrovně městské části Brno-Líšeň, tzn. svěřením investování a investorské činnosti pro tuto městskou část.

Celkové výdaje na realizaci projektu se předpokládají ve výši **63 049 723,59 Kč**. Celkové **způsobilé výdaje** činí **46 673 315,04 Kč**. **Nezpůsobilé výdaje** činí celkem **16 376 408,55 Kč**. Výše podpory se odhaduje na **39 672 317,79 Kč**, což je **85 %** z celkových způsobilých výdajů (70 % bude financováno z Evropského fondu pro regionální rozvoj a 15 % ze státního rozpočtu). Požadavek na celkovou finanční spoluúčasť statutárního města Brna lze předpokládat ve výši **23 377 405,80 Kč**, z toho se **městská část Brno-Líšeň** bude podílet **30 %** z celkové spoluúčasti, což činí **7 013 221,74 Kč**, zbývající část, tzn. **16 364 184,06 Kč**, dofinancuje **město Brno** prostřednictvím Fondu kofinancování projektů. Spoluúčasť městské části Brno-Líšeň bude schválena Zastupitelstvem městské části Brno-Líšeň na jeho nejbližším zasedání. Výše podpory, výše způsobilých výdajů či výše spolufinancování města Brna a městské části se může ještě změnit v závislosti na hodnocení žádosti o podporu a v konečném důsledku závisí i na výsledku výběrového řízení a uzavřené smlouvě o dílo. Výběrové řízení na zhotovitele stavebních prací i samotnou realizaci bude zajišťovat městská část Brno-Líšeň, která zajistila i projektovou přípravu.

Předpokládaná struktura výdajů projektu "Park Houbalova" (včetně DPH)		
Celkové výdaje projektu	63 049 723,59 Kč	100,00 %
Nezpůsobilé výdaje	16 376 408,55 Kč	25,97 %
Způsobilé výdaje	46 673 315,04 Kč	74,03 %
Podpora	39 672 317,79 Kč	62,92 %
Kofinancování města Brna	16 364 184,06 Kč	25,96 %
Kofinancování městské části Brno-Líšeň	7 013 221,74 Kč	11,12 %

Nositelem projektu v souladu s Metodikou implementace projektů (spolu)financovatelných z evropských fondů a národních programů je **městská část Brno-Líšeň**.

Stanoviska dotčených orgánů:

Materiál nebyl z časových důvodů projednán v Komisi životního prostředí RMB.

Materiál byl předložen Radě města Brna na schůzi č. R9/176 konané dne 13. 5. 2026 a stanovisko bude sděleno.

Posouzení projektu se skládá z těchto částí:

1 Záměr projektu

a Obecné údaje

b Popis projektu, Legislativní a strategický průmět

2 Financování projektu

ZÁMĚR PROJEKTU – část A.

A.1. PŘEDKLADATEL

1. Plný název předkladatele projektu:

statutární město Brno, Dominikánské náměstí 1, 602 00 Brno

2. Právní statut:

statutární město (dle zákona č. 128/2000 Sb., o obcích)

A. 2. KONTAKTNÍ OSOBA A PARTNEŘI PROJEKTU

1. Nositel projektu:

statutární město Brno, městská část Brno-Líšeň

2. Jméno kontaktní osoby (nositele projektu):

Ing. Petr Kovanda, investiční technik Úřadu městské části Brno-Líšeň
Mgr. Břetislav Štefan, starosta městské části Brno-Líšeň

3. Adresa, telefon, mobil, e-mail, webová stránka kontaktní osoby:

Jírova 2609/2, 628 00 Brno-Líšeň

Tel.: 775 858 371, 724 075 898

E-mail: kovanda@brno-lisen.cz, stefan@brno-lisen.cz

Webové stránky: <https://www.brno-lisen.cz/>

4. Přehled partnerů participujících na projektu:**5. Adresa, telefon, mobil, e-mail, webová stránka partnerů na projektu:****6. Způsob spolupráce partnerů na projektu:**

A. 3. VŠEOBECNÉ INFORMACE O PROJEKTU

1. Název projektu:

Park Houbalova

2. Umístění projektu:

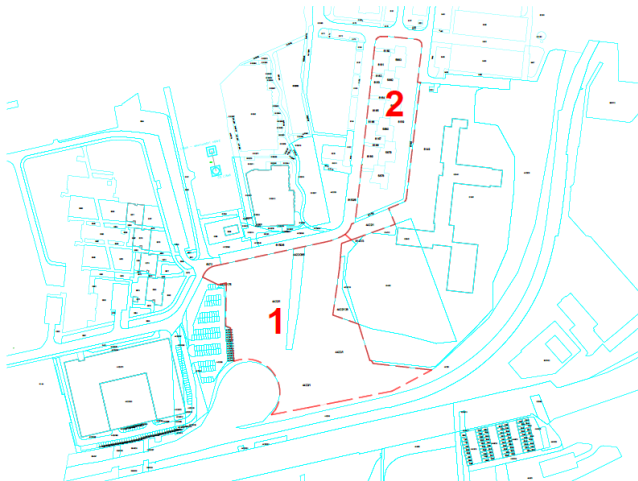
Park Houbalova (prostor mezi ul. Sedláčkova, ul. Houbalova, ul. Novolíšeňská a ZŠ Masarova)

Městská část Brno-Líšeň (katastrální území Líšeň)

Okres Brno-město

Jihomoravský kraj

Jedná se o pozemky s p. č. 4422/1, p. č. 4422/265, p. č. 8148, p. č. 8159, p. č. 8160, p. č. 8161, p. č. 8162, p. č. 8163, p. č. 8164, p. č. 8165, p. č. 8166, p. č. 8167, p. č. 8168, p. č. 8169 a p. č. 8170.



3. Cíle projektu, jeho účel:

Projekt "Park Houbalova" se zaměřuje na revitalizaci, modernizaci a dostupnost stávajících veřejných prostranství a také revitalizaci a úpravu nevyužívaných ploch, vznik a dostupnost nového veřejného prostranství ve vazbě na zelenou infrastrukturu.

Hlavním cílem projektu je komplexní revitalizace v současnosti nevyužívaného území a jeho transformace na moderní přírodní park s prvky modro-zelené infrastruktury. Realizace projektu má za cíl zvýšit druhovou diverzitu, posílit ekologickou stabilitu lokality, výrazně zlepšit schopnost území zadržovat dešťovou vodu a zvýšit kvalitu života obyvatel.

Díličí cíle:

- Zavedení systému sběru a využití dešťových vod ze střech domů přiléhajících k parku,
- Zvýšení retenční schopnosti území a podpora vsakování srážkových vod,
- Zlepšení mikroklimatických podmínek a omezení efektu tepelného ostrova,
- Vytvoření kvalitního veřejného prostoru pro rekreační a komunitní využití,
- Posílení biodiverzity prostřednictvím přírodě blízkých sadových úprav.

Realizací projektu vznikne zcela nový park o rozloze 3,4 ha. Nevyužívaná plocha bude upravena pomocí modelace terénu pro vznik tří retenčních tůní a jednoho jezírka. Bude vybudována zcela nová síť parkových cest s vodopropustnými povrchy, instalován sjednocený mobiliář (lavice, pítka, veřejný gril) a vznikne nové dětské hřiště. Projekt tak transformuje nevyužívaný prostor na plnohodnotné veřejné prostranství s vysokou ekologickou a pobytovou hodnotou. Díky projektu budou také upraveny plochy okolo přilehlých bytových domů. Projekt tyto plochy modernizuje a integruje do systému zelené infrastruktury prostřednictvím výsadby jarních aspektů cibulovin, trvalek a založením kvetoucích bylinných trávníků. Zároveň dojde k napojení dešťových svodů těchto domů na novou kanalizační přípojku, která odvede vodu do retenčních prvků v parku, čímž se zvýší funkčnost stávajícího prostranství z hlediska hospodaření s vodou.

4. Výchozí stav:

Výchozí stav území před realizací projektu Park Houbalova lze popsat jako funkčně nevyužitou plochu s výraznými nedostatky v oblasti hospodaření s vodou a kvality veřejného prostranství.

Řešené území se nachází v městské části Brno-Líšeň a v současné době je nezastavěné a postrádá jakoukoliv síť zpevněných komunikací. Pohyb osob v lokalitě probíhá pouze po nezpevněných, spontánně vyšlapaných stezkách, které nevyužívají potenciál území a neodpovídají standardům bezpečného veřejného prostranství. Celkový charakter místa je zanedbaný, stávající pobytové plochy jsou často obklopeny odpady a postrádají kultivovaný charakter, přičemž se v prostoru nacházejí i zbytky různých betonových či dřevěných materiálů.

Významným technickým nedostatkem je úplná absence veřejného osvětlení v celém prostoru parku, což znemožňuje jeho bezpečné využívání po setmění. V lokalitě se rovněž nenalézá žádný parkový mobiliář, jako jsou lavičky, odpadkové koše nebo informační nosiče, a zcela zde chybí jakékoli herní prvky pro děti či zázemí pro komunitní aktivity.

Stávající vegetaci tvoří převážně porosty dřevin náletového charakteru a extenzivní travino-bylinné porosty. Významný podíl v území mají neperspektivní dřeviny a invazní druhy, zejména trnovník akát, který vytváří husté skupiny na několika dotčených parcelách a které vytlačují domácí vegetaci. Stávající půda v řešeném území je nevyhovující, což také omezuje zdravý růst zeleně. Bezprostřední okolí přilehlých bytových domů na ulici Houbalova tvoří stávající asfaltové chodníky a sešlapávané travnaté plochy s nekoncepční zelení.

Klíčovým nedostatkem současného stavu je zcela neefektivní hospodaření se srážkovou vodou, kdy dešťové svody ze střech bytových domů v řešeném území jsou zaústěny přímo do jednotné kanalizační sítě. V území se nenalézají žádné retenční tůně, akumulární nádrže ani infiltrační objekty. Území tak zcela postrádá schopnost zadržovat srážkovou vodu bez dalšího využití pro závlahu nebo zlepšení mikroklimatu. To vede k rychlému odtoku a zbytečnému zatěžování kanalizační sítě, zejména při příválových deštích.

Prostor je rovněž limitován stávajícími inženýrskými sítěmi, včetně vysokotlakého plynovodu a nadzemního vedení velmi vysokého napětí, které tvoří významný bezpečnostní a prostorový limit pro rozvoj lokality.

Projekt tyto nedostatky řeší transformací území na funkční celek modro-zelené infrastruktury, který pomocí tůní a jezírka zadrží vodu v krajině a nabídne obyvatelům bezpečný a kultivovaný prostor pro rekreaci.

5. Předpokládané výsledky/výstupy projektu:

Po realizaci projektu dojde k celkové proměně zanedbaného území o rozloze 3,413 ha na moderní městský park přírodního charakteru, který bude sloužit jako bezpečný prostor pro aktivní i pasivní rekreaci obyvatel Brna-Líšeň.

Celé území bude nově definováno jako ucelený funkční celek modro-zelené infrastruktury, který efektivně kombinuje estetickou a pobytovou funkci zeleně s pokročilými systémy hospodaření s dešťovými vodami.

Klíčovým výstupem bude vybudovaný systém sběru srážkových vod ze střech šesti přilehlých bytových domů na ulici Houbalova, které budou svedeny do nově vybudované dešťové kanalizace. Tyto vody budou napájet soustavu tří retenčních tůní a jedno centrální jezírko s litorální zónou o celkovém průměrném objemu vody 200 m³. Jezírko bude vybaveno pobytovým dřevěným molem z modřínu a technologickým zázemím v podobě čerpací jímky, která zajistí kontinuální cirkulaci vody přes herní prvky, čímž se podpoří samočisticí procesy a mikroklima okolí. Součástí modré infrastruktury budou také dvě betonové akumulární nádrže o celkovém užitém objemu 24 m³, sloužící jako zdroj vody pro automatický závlahový systém parkových ploch.

Vegetační složka parku bude posílena výsadbou 84 nových alejových stromů, založením přes 1 000 m² keřových skupin a výsadbou více než 17 000 cibulovin (narcisů, šafránů a ladaněk). Nově založené trávníky v celkovém rozsahu téměř 15 000 m² budou rozčleněny na pobytové, parkové a druhově pestré luční a květnaté porosty, které zvýší ekologickou stabilitu lokality a omezí efekt městského tepelného ostrova.

Pohyb v území zajistí nová síť parkových cest v celkové délce přes 900 metrů, která nahradí stávající nezpevněné a vyšlapané pěšiny. Celkem 2 829,9 m² zpevněných ploch (žulová dlažba, mechanicky zpevněné kamenivo – mlaty, štěrkové plochy a štěrkové trávníky) bude realizováno s důrazem na vodopropustnost pro přirozený vsak srážek do podloží. Park bude vybaven sjednoceným mobiliářem zahrnujícím 56 laviček, 6 stolů, 10 odpadkových košů, stojany na kola, informační nosiče apod (psí pisoáry, stínící plachty, molo).

Pro rodiny s dětmi vznikne dětské hřiště o ploše 721 m² s 22 herními prvky, jehož součástí bude unikátní vodní hřiště s několika vodními prvky, např. Archimédovým šroubem, nerezovými stavidly či mlýnky.

Areál bude rovněž nabízet veřejné elektrické griloviště a územní rezervu s vybudovanými přípojkami inženýrských sítí pro budoucí objekt služeb. Celý prostor bude bezpečně osvětlen kombinací nezávislých solárních lamp a sloupkových LED svítidel a bude připraven pro instalaci kamerového systému.

Jednotlivé výstupy projektu Park Houbalova jsou navrženy tak, aby se vzájemně doplňovaly a komplexně naplňovaly hlavní i dílčí cíle projektu, kterými jsou především zkvalitnění veřejného prostranství, efektivní hospodaření s dešťovou vodou a posílení biodiverzity.

6. Předpokládané dopady projektu:

Realizace projektu přinese významný pozitivní dopad v oblasti environmentální stability i kvality života obyvatel. Zavedením systému sběru dešťových vod ze střech šesti přilehlých bytových domů a jejich následným využitím v území dojde k efektivnímu zadržení vody v krajině, omezení povrchového odtoku a snížení zatížení kanalizační sítě. Tím bude podpořena přirozená retence vody a zvýšena odolnost lokality vůči období sucha i přívalovým srážkám. Výpar z vodních ploch a nově vysázené zeleně výrazně přispěje k ochlazení okolí. Dojde také k zásadnímu zvýšení druhové diverzity a ekologické stability lokality díky asanaci neperspektivních náletových porostů a jejich nahrazení klimaticky odolnými domácími dřevinami, cibulovinami a květnatými loukami. Nově vznikající biotopy, jako jsou mokřadní společenstva u tůní, vytvoří útočiště pro hmyz, ptáčí a netopýří faunu či obojživelníky.

V sociální rovině projekt transformuje zanedbaný brownfield na kvalitní, bezpečný a bezbariérově přístupný veřejný prostor pro více než 10 500 obyvatel v docházkové vzdálenosti. Rodiny s dětmi získají moderní herní zázemí s unikátními edukativními vodními prvky, zatímco senioři a osoby se sníženou mobilitou získají dostupnou odpočinkovou zónu, což podpoří jejich sociální interakci a mezigenerační setkávání. Projekt má rovněž významnou vzdělávací přidanou hodnotu, neboť otevřené prvky hospodaření s vodou poslouží jako názorná pomůcka pro žáky přilehlé základní školy Masarova.

Z hlediska urbanismu dojde ke zvýšení estetické i tržní hodnoty okolních nemovitostí a k lepšímu propojení území s komunikační sítí města díky koordinaci s opravou ulice Houbalova. Zvýšením podílu vegetace, která váže CO², projekt navíc přispěje ke snižování uhlíkové stopy a ke zlepšení celkové čistoty ovzduší v lokalitě.

7. Cílové skupiny:

Cílovou skupinou projektu jsou především obyvatelé měst a obcí a to zejména:

- Rezidenti sídlištní zástavby v docházkové vzdálenosti parku.
- Rodiny s dětmi – uživatelé dětského hřiště a rekreačních ploch.
- Děti a žáci okolních školských zařízení – využití prostoru pro volnočasové a environmentálně vzdělávací aktivity.
- Senioři a osoby se sníženou mobilitou – uživatelé klidových a pobytových částí parku.

Cílovou skupinou jsou také návštěvníci měst a obcí, zejména návštěvníci využívající park k rekreaci a volnočasovým aktivitám.

Realizací projektu dojde k rozšíření nabídky kvalitních volnočasových a rekreačních aktivit v území, posílení komunitního života a vytvoření atraktivního veřejného prostoru pro rodiny s dětmi i další věkové skupiny obyvatel. Park současně podpoří environmentální povědomí veřejnosti a přispěje k přirozenému posilování vztahu k přírodě a principům udržitelného hospodaření s vodou.

ZÁMĚR PROJEKTU – část B.

B. 1. POPIS PROJEKTU

1. Jednotlivé aktivity projektu:

Přípravná fáze

- 2019: Zpracování architektonické studie a proběhlá veřejná debata s občany
- 12/2021 – 03/2025: Projektová příprava pro územní a stavební řízení (DÚR, DSP)
- 15.9.2025: Vydání společného povolení
- 22.10.2025: Nabytí právní moci společného povolení
- 03/2026: Dokončení projektové dokumentace pro provedení stavby (DPS)
- 03/2026 – 05/2026: Zpracování Studie proveditelnosti a žádost o stanovisko AOPK ČR
- 03/2026 – 06/2026: Kompletace příloh a podání žádosti o podporu do IROP
- 06/2026 – 08/2026: Výběrové řízení na zhotovitele stavby

Realizační fáze

- 09/2026 – 03/2028: Vlastní realizace projektu
- 04/2028 – 06/2028: Kolaudační řízení
- 07/2028: Předložení závěrečné Zprávy o realizaci (ZoR) a Žádosti o platbu (ŽoP)

Udržitelnost projektu

- Od 04/2028: Následná rozvojová péče o zeleň po dobu tří let
- 07/2028 – 06/2033: Pětiletá doba udržitelnosti projektu, během které bude probíhat pravidelný monitoring a údržba prvků modro-zelené infrastruktury

2. Časová náročnost projektu:

Termín zahájení realizace projektu: 1.9.2026

Termín ukončení realizace projektu: 30.6.2028

3. Indikátory:

444 001 - Zelená infrastruktura podpořená pro jiné účely než přizpůsobování se změnám klimatu – 3,413 ha

444 011 - Počet obyvatel, kteří mají přístup k nové nebo modernizované zelené infrastruktuře – 10 556 obyvatel

426 001 - Objem retenčních nádrží pro využití srážkové vody – 24 m³

4. Hrubý rozpočet na celou dobu trvání projektu:

Celkové výdaje na realizaci projektu se předpokládají ve výši 63 049 723,59 Kč.

Z toho:

- Stavební a realizační práce: 57 718 376,23 Kč
- Autorský dozor: 200 000,00 Kč
- Biologický dozor: 50 000,00 Kč
- Stavební dozor, BOZP: 2 049 002,36 Kč
- Konzultační a poradenské služby: 200 000,00 Kč
- Projektová dokumentace: 2 832 345,00 Kč

B. 2. STRATEGICKÝ A LEGISLATIVNÍ PRŮMĚT

1. Soulad se Strategií #brno2050:

Projekt tak, jak je definovaný, je v souladu se strategií #brno2050 a naplňuje několik hodnot

strategie, konkrétně:

- Příroda ve městě, konkrétně pak cíle C „Zvyšovat biodiverzitu ve městě“, a D „Zajistit dostatek parků pro rekreaci“,
- Město efektivně hospodařící s vodou, konkrétně pak cíl D „Efektivně nakládat s dešťovými a podzemními vodami v rámci adaptace na klimatické změny a eliminace tepelných ostrovů ve městě“
- Architektonická tvář města, konkrétně pak cíl A „Vytvářet atraktivní, kvalitní a inspirativní veřejná prostranství jako nedílnou součást stabilizovaných i rozvojových oblastí města“.

2. Soulad s odvětvovými koncepčními dokumenty MMB:

Přeměna nevyužívaného prostranství v moderní a široce využitelný park respektující přírodě blízká opatření je v souladu s Akčním plánem udržitelné energetiky a klimatu města Brna (SECAP), jehož nedílnou součástí je realizace opatření reflektující změnu klimatu, prostřednictvím vhodně zvolených adaptačních opatření s využitím ekosystémově založených přístupů. Důraz projektu právě na modrozelenou infrastrukturu tyto prvky zahrnuje. Ať už jde o retenční jezírko, tůň a propustné povrchy, které vhodně zadrží dešťovou vodu ze střech okolních domů a zlepšit tak mikroklima okolní krajiny a omezí efekt tepelného ostrova, tak i navržená výsadba posílí biodiverzitu okolní krajiny a její druhovou rozmanitost.

Projekt je také v souladu se Strategickým plánem rozvoje městské části Brno-Líšeň na období 2024-2033, a to zejména s rozvojovou oblastí A. Prostředí pro život a opatřeními A.1 Zkvalitnění veřejných prostranství (nový park) a A.3 Zlepšení životního prostředí (zadržování a využití srážkové vody).

Projekt je také v souladu se Strategií rozvoje Jihomoravského kraje 2021+ „Zvýšení stability ekosystémů a adaptace území na změnu klimatu“ - potřeba funkčně propojit systémy ekologicky stabilních ploch zeleně.

3. Soulad s územním plánem města Brna:

Projekt je v souladu s Územním plánem města Brna.

4. Legislativní audit:

Veškeré aktivity plánované v rámci tohoto projektu jsou zcela v souladu s platnou legislativou ČR i EU. Realizací tohoto projektu nevznikají žádná právní rizika pro žádný subjekt. Neočekávaná rizika mohou přijít se změnami z legislativní úrovně. Projektový cyklus na statutárním městě Brně počítá s řadou metodik, aby nebylo možné realizaci projektu nějakým způsobem poškodit. Existence metodik dostatečně eliminuje vnitřní legislativní riziko. Vnější legislativní riziko lze jen těžko úplně odstranit, legislativa přijatá na národní úrovni může neočekávaně změnit parametry projektů (daňové reformy apod.).

B. 3. OSTATNÍ INFORMACE

1. Majetkové poměry:

Řešené parcely se nachází v k. ú. Líšeň. Jedná se o pozemky s p. č. 4422/1, p. č. 4422/265, p. č. 8148, p. č. 8159, p. č. 8160, p. č. 8161, p. č. 8162, p. č. 8163, p. č. 8164, p. č. 8165, p. č. 8166, p. č. 8167, p. č. 8168, p. č. 8169 a p. č. 8170. Všechny dotčené pozemky jsou ve vlastnictví statutárního města Brna.

2. Synergie:

Projekt Park Houbalova je součástí širší strategie statutárního města Brna v oblasti rozvoje modro-zelené infrastruktury a udržitelné mobility. Záměr vykazuje vazby na minulé, probíhající i budoucí aktivity žadatele.

Projekt je v přímé věcné a časové koordinaci se stavbou „Ulice Houbalova“ (investor Brněnské komunikace, a.s.), která řeší kompletní opravu vozovky, chodníků a veřejného osvětlení v sousedství parku. Tato koordinace zajistí plynulé a bezpečné napojení parku na komunikační síť města a výrazně zlepšit dostupnost území pro pěší návštěvníky.

V souladu se Strategií rozvoje cyklistické dopravy města Brna projekt v rámci území respektuje prostorovou rezervu pro plánovanou cyklostezku. Ta v budoucnu propojí lokalitu s dalšími částmi městské části Brno-Líšeň a vytvoří ucelenou trasu pro cyklisty.

Projekt je také navržen s ohledem na budoucí rozvoj systému hospodaření s dešťovou vodou. Kromě aktuálního napojení šesti bytových je uvažováno budoucí napojení dešťové kanalizace z dalších domů ve vlastnictví města Brna. To umožní v budoucnu dále zvýšit objem zadržované vody v krajině a snížit odtok dešťových vod do kanalizace.

Statutární město Brno realizuje na svém území ucelený soubor projektů zelené infrastruktury podporovaných z IROP a má bohaté zkušenosti s revitalizací sídelní zeleně financovanou z Operačního programu Životní prostředí. Projekt Park Houbalova na tyto aktivity koncepčně navazuje a využívá osvědčené postupy při správě a údržbě prvků modro-zelené infrastruktury. Tato komplexní provázanost s dalšími investicemi zaručuje, že projekt nebude izolovaným prvkem, ale stane se funkční součástí širšího ekosystému města Brna.

3. Zajištění udržitelnosti projektu:

Výstupy projektu budou sloužit jako veřejné prostranství přístupné zdarma a bez omezení všem cílovým skupinám (obyvatelům a návštěvníkům města) po celou dobu životnosti a udržitelnosti. Park bude sloužit k obecnému užívání po celý den, a to všechny dny v roce. Investice zahrnuje jak vegetační, tak technické prvky, které slouží k odpočinku, pohybu, ekologickým funkcím a komunitnímu životu. Park nabídne prostor pro každodenní rekreační využití obyvateli městské části i návštěvníky, a to bez jakékoli vazby na komerční činnost. Využitelnost je nastavena jako dlouhodobá a odpovídá charakteru městské zeleně ve stabilizované zástavbě.

Veškerý majetek pořízený v rámci projektu (vybavení, mobiliář, technologické celky a vegetační prvky) zůstane ve výhradním vlastnictví žadatele, tedy statutárního města Brna. Provozní správu území a údržbu prvků bude na základě vnitřních předpisů města zajišťovat městská část Brno-Líšeň prostřednictvím svých odborných útvarů nebo smluvních partnerů. S ohledem na charakter investice, její umístění v zastavěném území a účel využití jako veřejně přístupného parku není a nebude ze strany příjemce zamýšleno jakékoliv přenechání tohoto majetku k užívání třetím osobám nebo partnerům projektu, a to ani bezúplatně, ani formou nájmu či výpůjčky. Nepředpokládají se žádné změny vlastnických ani uživatelských vztahů k pořizovanému majetku, který bude i nadále plnit funkci veřejného majetku a nebude využíván k hospodářským ani podnikatelským účelům.

Po dokončení realizace bude vegetační část území po dobu prvních 3 let podléhat tzv. následné rozvojové péči, která bude zajištěna přímo zhotovitelem stavby. Ta zahrnuje pravidelnou závlivku (v suchých obdobích zvýšenou), hnojení, odplevelování, doplňování mulče a výchovný řez 84 nově vysazených stromů a více než 2 000 m² keřů a trvalek. Travníky budou udržovány v různých režimech (intenzivní pobytový travník 25× ročně, parkový travník 10× ročně a luční porosty 5× ročně).

Po ukončení tříleté následné péče bude údržba celého území začleněna do standardního systému správy veřejné zeleně městské části Brno-Líšeň. Běžná údržba, jako jsou seče, úklid a péče o porosty, bude zajišťována v rámci kapacit městské části nebo formou smluvních vztahů s externími dodavateli. Péče o vybrané náročnější vegetační prvky, zejména trvalkové záhony a specifické výsadby, bude probíhat na základě samostatné smlouvy se specializovaným dodavatelem.

Technologická údržba zahrnuje pravidelné čištění filtračních tůní a jezírka od sedimentů a biomasy, monitoring a servis ponorných čerpadel a řídicí jednotky závlahového systému s GSM modulem. U mobiliáře a herních prvků bude prováděna pravidelná kontrola bezpečnosti dle norem ČSN EN 1176 a 1177 a běžná údržba parkového mobiliáře (lavičky, koše, pítka) k zajištění ochrany před vandalismem a opotřebením.

V prvních letech provozu se neočekávají žádné významné náklady na opravy mobiliáře ani technických prvků, jelikož veškeré zařízení bude nové a zhotoveno v odpovídající kvalitě. Po uplynutí tohoto období budou případné opravy řešeny nahodile, podle potřeby, v rámci běžné údržby městské části. Předpokládaná výše ročních provozních nákladů na údržbu parku (včetně energií, vody a mzdových nákladů na správu) činí 2 050 000 Kč. Tato částka odpovídá rozsahu území 3,4 ha a technologické náročnosti prvků HDV.

Provoz revitalizovaného území bude po jeho dokončení zajištěn z městské části Brno-Líšeň. Městská část bude hradit běžné provozní náklady na údržbu zeleně, komunikací, mobiliáře, technických prvků a vodního prvku v rámci svých standardních rozpočtových kapitol věnovaných správě veřejného prostoru.

V rámci správy veřejného majetku má městská část nastaven systém pravidelného monitoringu technického stavu jednotlivých prvků, na jehož základě jsou plánovány opravy a případná obnova. Obnova zařízení, která by případně přesáhla rámec běžné údržby, bude řešena postupně v rámci plánování investičních výdajů městské části. Projekt je navržen tak, aby nároky na budoucí obnovu byly minimalizovány použitím kvalitních, trvanlivých materiálů a provedení s dlouhou životností.

Financování provozu i případné obnovy je tedy zajištěno prostřednictvím rozpočtového plánování městské části, v návaznosti na dlouhodobý systém péče o veřejnou zeleň a městský majetek.

Financování projektu

Projekt "Park Houbalova" je svým zaměřením v souladu s Integrovaným regionálním operačním programem 2021-2027 (IROP), a to s Prioritou 2 – Zelená infrastruktura měst a obcí a ochrana obyvatelstva, Specifickým cílem 2.2 Posilování ochrany a zachování přírody, biologické rozmanitosti a zelené infrastruktury, a to i v městských oblastech, a omezování všech forem znečištění a Aktivitou Zelená infrastruktura ve veřejném prostoru měst a obcí.

Projekt "Park Houbalova" byl zařazen do Integrované strategie rozvoje Brněnské metropolitní oblasti 2021+ a může být podpořen v rámci nástroje ITI. Projekt může být podpořen v rámci 77. výzvy ITI IROP. Žádost o podporu je třeba na základě Vyjádření Řídicího výboru BMO o souladu projektového záměru s Integrovanou strategií rozvoje Brněnské metropolitní oblasti 2021+ podat do 26.6.2026 do 77. VÝZVY IROP – ZELENÁ INFRASTRUKTURA – SC 2.2 (ITI).

Výzva je průběžná s jednokolovým modelem hodnocení žádostí. Maximální a minimální výše celkových způsobilých výdajů na projekt není stanovena. Struktura financování celkových způsobilých výdajů na území přechodových regionů, kam spadá město Brno, je stanovena v případě obcí na 70 % z Evropského fondu pro regionální rozvoj a 15 % ze státního rozpočtu.

Alokace výzvy:

Evropský fond pro regionální rozvoj – 2 144 213 093,00 Kč pro přechodové regiony

Státní rozpočet – max. 918 948 469,00 Kč pro přechodové regiony

Vzhledem k tomu, že projekt svým charakterem nezakládá veřejnou podporu, může získat prostřednictvím Integrovaného regionálního operačního programu (IROP) podporu max. 85 % ze způsobilých výdajů projektu. Podpora se tedy předpokládá ve výši celkem 39 672 317,79 Kč (32 671 320,53 Kč ERDF, 7 000 997,26 Kč SR).

Celkové výdaje na realizaci projektu se předpokládají ve výši 63 049 723,59 Kč. Celkové způsobilé výdaje činí 46 673 315,04 Kč. Nezpůsobilé výdaje činí celkem 16 376 408,55 Kč.

Požadavek na celkovou finanční spoluúčast statutárního města Brna lze předpokládat ve výši 23 377 405,80 Kč, z toho se městská část Brno-Líšeň bude podílet 30 % z celkové spoluúčasti, což činí 7 013 221,74 Kč, zbyvajících část, tzn. 16 364 184,06 Kč, dofinancuje město Brno prostřednictvím Fondu kofinancování projektů. Spoluúčast městské části Brno-Líšeň bude schválena Zastupitelstvem městské části Brno-Líšeň na jeho nejbližším zasedání.

Výše podpory, výše způsobilých výdajů či výše spolufinancování města Brna a městské části se může ještě změnit v závislosti na hodnocení žádosti o podporu a v konečném důsledku závisí i na výsledku výběrového řízení a uzavřené smlouvě o dílo.

Financování projektu bude probíhat formou ex post plateb.

Rozpočet na celou dobu trvání projektu (v Kč včetně DPH)			
Fáze	Výdaje na projekt		Příjmy z projektu
	investiční	neinvestiční	
Přípravná	2 832 345,00		
Realizační	55 726 822,00		
Provozní		4 490 556,59	
Celkem	58 559 167,00	4 490 556,59	

Mezi neinvestiční výdaje v provozní fázi projektu byly zařazeny výdaje za tříletou následnou péči, která je součástí celkových nákladů projektu. Následná péče je součástí rozpočtu a bude také součástí výběrového řízení na zhotovitele stavby.

Předpokládaná struktura výdajů projektu "Park Houbalova" (včetně DPH)		
Celkové výdaje projektu	63 049 723,59 Kč	100,00 %
Nezpůsobilé výdaje	16 376 408,55 Kč	25,97 %
Způsobilé výdaje	46 673 315,04 Kč	74,03 %
Podpora	39 672 317,79 Kč	62,92 %
Kofinancování města Brna	16 364 184,06 Kč	25,96 %
Kofinancování městské části Brno-Líšeň	7 013 221,74 Kč	11,12 %