

Z9/35. zasedání Zastupitelstva města Brna  
konané dne 19.5.2026

## 48. Návrh na poskytnutí individuální neinvestiční dotace JCMM, z. s. p. o., na realizaci projektu „Brno Ph.D. Talent 2026“

### Anotace

Orgánům města je předkládán návrh na poskytnutí individuální neinvestiční dotace JCMM, z. s. p. o., na realizaci projektu „Brno Ph.D. Talent 2026“, který je významnou součástí Regionální inovační strategie 5 (RIS 5). V rámci tohoto projektu má dojít k poskytnutí stabilní finanční podpory formou doplňkového stipendia vybraným doktorským studentům a vytvoření komunity aktivních mladých vědců spolupracujících s městem Brnem. Finanční prostředky na tento projekt jsou alokovány v rámci rozpočtu Odboru strategického rozvoje a spolupráce MMB.

### Návrh usnesení

#### Zastupitelstvo města Brna

##### 1. schvaluje

- poskytnutí individuální neinvestiční dotace ve výši 9 000 000 Kč žadateli JCMM, z. s. p. o., se sídlem Česká 166/11, 602 00 Brno, IČO: 75064707, na realizaci projektu „Brno Ph.D. Talent 2026“;
- smlouvu o poskytnutí individuální neinvestiční dotace ve výši 9 000 000 Kč žadateli JCMM, z. s. p. o., se sídlem Česká 166/11, 602 00 Brno, IČO: 75064707, na realizaci projektu „Brno Ph.D. Talent 2026“, která tvoří přílohu č. ... tohoto zápisu;

##### 2. pověřuje

vedoucího Odboru strategického rozvoje a spolupráce Magistrátu města Brna podpisem smlouvy.

### Stanoviska

Materiál byl projednán na R9/175. schůzi Rady města Brna dne 6. 5. 2026 a jednomyslně schválen 8 členy.

#### Podpis zpracovatele pro archivaci

#### Zpracovatel

Elektronicky podepsáno

**Mgr. František Kubeš Ph.D.**

vedoucí odboru - Odbor strategického rozvoje a spolupráce

12.5.2026 v 12:49

**Garance správnosti, zákonnosti materiálu**

## Spolupodepisovatel

Elektronicky podepsáno

**Ing. Aleš Doležal, vz. JUDr. Marta Kolková**

vedoucí úseku - 2. úsek

12.5.2026 v 12:52

**Obsah materiálu**

Návrh usnesení	1 - 2
Obsah materiálu	3 - 3
Důvodová zpráva	4 - 5
Příloha (Brno_Ph_D_talent_2026_-_zadost_o_dotaci.pdf)	6 - 22
Příloha (Uplny_vypis_z_evidence_skutecnych_majitelu_JCMM_duben_2026.pdf)	23 - 24
Příloha (Pruvodni_dopis_2026.pdf)	25 - 25
Příloha (Doplnění žádosti.pdf)	26 - 26
Příloha k usnesení (Smlouva o poskytnutí dotace Ph.D. Talent 2026 JCMM.pdf)	27 - 49

## Důvodová zpráva

Hospodářský rozvoj jednotlivých měst a regionů je do značné míry odvislý od přítomnosti talentů. Globální soutěž o nejtalentovanější studenty sílí z důvodu neustále rostoucí propojenosti světa.

Projekt Brno Ph.D. Talent je významnou součástí Regionální inovační strategie 5 (RIS 5) a je důležitým nástrojem k plnění jejích cílů, kterými jsou primárně zajištění dostatku talentů pro výzkum v JMK a rozvoj jejich schopností a dovedností důležitých ke zvyšování úrovně strategického řízení výzkumu.

Hlavními cíli projektu Brno Ph.D. Talent jsou:

- motivovat a podpořit talentované studenty k úspěšnému dokončení doktorského studia
- podpořit rozvoj jejich schopností v oblasti strategického řízení výzkumu
- posílit a upevnit jejich vazbu na region

Z toho důvodu jsou klíčovými prvky pro kvalitativní rozvoj vědy a výzkumu a také pro zvýšení konkurenceschopnosti města Brna jednak přilákání talentovaných mladých lidí k vědecké kariéře, jejich následné udržení v regionu a vytvoření dostatečně silné vazby na region. Důležitá je zároveň podpora rozvoje jejich vědecké excelence, která konkrétně v našem regionu úzce souvisí s místními špičkovými vědeckými centry.

Nástroje k naplnění těchto cílů jsou:

- poskytnutí stabilní finanční podpory formou doplňkového stipendia
- vytvoření komunity aktivních mladých vědců spolupracujících s městem Brnem

Projekt Brno Ph.D. Talent reaguje na nevyhovující podmínky doktorského studia v ČR, kterými jsou:

- nízká atraktivita vzhledem k alternativám, zejména aktuální výše doktorských stipendií je zcela mimo ekonomickou realitu, řada kvalitních kandidátů tak do doktorských programů ani nenastoupí
- doktorandi jsou nuceni si přivydělávat, což znemožňuje potřebné 100% nasazení, bez něhož nelze konkurovat špičkovým Ph.D. studentům v zahraničí
- řada doktorandů nedokončí své studium, protože nejsou od počátku vedeni a sami netuší, jak směřovat na cestu výborných, samostatných vědeckých pracovníků
- řada studentů nedokončí své studium v prezenční formě a předpokládaném řádném termínu 4 let
- chybějící dovednosti v oblasti řízení výzkumu znemožňují doktorandům obstát na mezinárodní úrovni.

Projekt Brno Ph.D. Talent tuto problematiku reflektuje a prostřednictvím doplňkových stipendií přímo zlepšuje finanční podmínky doktorského studia. Program oceňuje a motivuje talentované mladé vědce a umožňuje jim plné nasazení při studiu a vědecké práci. Díky svému renomé prestižní soutěže pak i zvyšuje atraktivitu a prestiž doktorského studia přírodních a technických oborů a láká zajímavé aktivní doktorandy z celého světa.

Projekt Brno Ph.D. Talent má od roku 2009 na kontě 15 soutěžních ročníků, v jejichž průběhu již podpořil několik set nadaných studentů. Z již dokončených ročníků projektu zůstalo v Brně na vědeckých pozicích přibližně 70 % z podpořených doktorandů, řada z nich přitom pochází z jiných regionů nebo dokonce zemí, a bez programu Brno Ph.D. Talent by do Brna studovat a pracovat nepřijeli. Ostatní, věrní výzkumu, působí na zahraničních univerzitách nebo jako odborníci ve firmách v oblasti výzkumu, stále jim však zůstává vazba na brněnskou univerzitu.

Mezi velké přínosy projektu patří také to, že studijní výsledky, pracovní úspěchy a publikační aktivita podpořených studentů jsou vysoce nadprůměrné. Finanční podpora pomáhá podpořeným doktorandům absolvovat zahraniční stáže a zahraniční konference, čímž je prohlubována zahraniční spolupráce a renomé brněnských univerzit. Projekt pomáhá vedoucím vědeckých týmů přilákat talentované studenty i ze zahraničí (např. Velká Británie, Itálie, Indie, Francie, Ukrajina, Chorvatsko, Čína, Slovensko).

Na tento projekt je poskytována dotace statutárním městem Brnem každoročně ve shodné výši. **Finanční prostředky na tuto individuální dotaci jsou alokovány v rozpočtu Odboru strategického rozvoje a spolupráce MMB, a to § 3809, pol. 5222.**

Materiál byl projednán na schůzi Komise RMB pro chytré a otevřené město dne 5. 5. 2026 a doporučen ke schválení. Pro navržené usnesení hlasovali jednomyslně všichni přítomní členové.

JUDr. Příborský	Mgr. Cibere	Mgr. Karafiátová	Bc. Koláčný	JUDr. Kratochvíl	Vojtěch Kroner	Ing. Mgr. Latýn	Ing. Machů	Ing. Semrád	Ing. Souček	doc. RNDr. Vižďa	Mgr. Vencálek	Ing. Vlach
Pro	--	Pro	Pro	Pro	Pro	Pro	Pro	Pro	--	Pro	Pro	Pro

Materiál byl projednán na R9/175. schůzi Rady města Brna dne 5. 5. 2026 a jednomyslně schválen 8 členy.

JUDr. Vaňková	Mgr. Černý	RNDr. Chvátal Ph.D	JUDr. Kerndl	Ing. Podivínská	Bc. Aberl	Ing. arch. Bořecký	Petr Bořecký	Ing. Kratochvíl	JUDr. Matonohov	JUDr. Oliva
----	pro	pro	----	pro	pro	pro	pro	pro	pro	----

## **Žádost o poskytnutí dotace z rozpočtu města Brna**

### **Žadatel**

JCMM, z. s. p. o.

zapsané ve spolkovém rejstříku vedeném Krajským soudem v Brně, oddíl L, vložka 19548

Adresa: Česká 166/11, 602 00 Brno

Zastoupené: Mgr. Jiřím Nantlem, LL.M., ředitelem

IČO: 75064707

Bankovní spojení: Komerční banka, a.s.

Číslo účtu: 35-4767110297/0100

### **Požadovaná výše dotace**

9.000.000 Kč (slovy: devět milionů korun českých)

### **Účel dotace**

projekt Regionální inovační strategie 5, Brno Ph.D. Talent, Výzva 2026

### **Doba poskytnutí dotace**

1. 9. 2026 – 31. 12. 2029

### **Odůvodnění žádosti**

Projekt Brno Ph.D. Talent reaguje na nevyhovující finanční podmínky doktorského studia v ČR, které vedou v mnoha případech důvodem k jeho nedokončení.

Doktorské studium provází řada komplikací a problémů, jako jsou vysoká studijní neúspěšnost, náročnost studia spojená s publikační činností a v neposlední řadě i finanční ohodnocení doktoranda, které přímo ovlivňuje předchozí.

Prezenční doktorand (nutná podmínka pro účast v programu Brno Ph.D. Talent) je student na plný úvazek a náleží mu proto stipendium. Současná výše stipendia, ač se v poslední době zvýšila, ale nepředstavuje dostatečné finanční prostředky pro práci na plný úvazek. Doktorandi si tak hledají další zdroje příjmů. V lepším případě jsou zaměstnáni na katedře, případně jinde na univerzitě či ve výzkumném ústavu. Nabídka je ale limitovaná, většina doktorandů takové pracovní úvazky nemá a jsou vnímáni jako levná pracovní síla. To, spolu s přivýdělkem mimo svůj obor, může působit značně demotivně. Skloubit po několik let studium, kariérní postup, případně rodinu není jednoduché a studium tak bývá často upozaděno nebo ukončeno. Což ovlivňuje i veřejné peníze, kdy stát na doktoranda vynaloží nemalé prostředky, pro studenta nedostačující, a po předčasném ukončení studia přichází celá investice vniveč.

Projekt Brno Ph.D. Talent má za cíl změnit situaci alespoň části doktorských studentů, kteří se díky pravidelnému čtvrtletnímu stipendiu mohou více soustředit na studium i výzkum, a při splnění podmínek pro vyplacení poslední části stipendia jsou motivováni k účasti na zahraniční

vědecké aktivitě (konference, stáž) nebo aktivitě, která má za cíl popularizaci vědy pro veřejnost.

Úspěšnost studentů z programu Brno Ph.D. Talent je téměř stoprocentní, přitom standardní doktorské studium na českých vysokých školách nedokončí polovina studentů (u některých oborů je neúspěšnost doktorského studia až 80 %). Vysoké excelence dosahují také podpořené projekty, které v posledních letech přispívají k významným objevům na poli brněnské vědy a výzkumu.

**Osoby zastupující právnickou osobu**

Zastoupeno: Mgr. Jiří Nantlem, LL.M., ředitelem

Kontaktní osoba: XXXXXXXXXX

**Přílohy**

příloha 1 - Popis projektu – Projekt Brno Ph.D. Talent, Výzva 2026

**Den vyhotovení žádosti**

9. 4. 2026

**Podpis osoby zastupující žadatele**

.....

Mgr. Jiří Nantl, LL.M.  
ředitel JCMM



# Brno **Ph.D.** Talent

## Projekt Brno Ph.D. Talent Výzva 2026



*Obsah*

1.	Úvod	2
	1.1 Hlavní cíle projektu	2
	<b>Chyba! Záložka není definována.</b>	
1.2	Definice pojmů	3
2.	Pravidla soutěže	4
	4.1 Podmínky pro registraci	4
2.2	Komu je soutěž určena	4
	4.2.3 Přihláška do soutěže	4
2.4	Příručka pro uchazeče a hodnotitele	5
2.5	Harmonogram soutěže	5
3.	Průběh soutěže	7
	3.1 Formální kontrola přihlášek	7
3.2	Odborné hodnocení přihlášek	9
	7.3.3 Prezentace finalistů před multioborovými komisemi	9
4.	Podmínky soutěže	10
	10.1 Článek I - Organizační zajištění soutěže	10
	10.2 Článek II - Vyhlášení soutěže	11
	10.3 Článek III - Zrušení soutěže	11
	11.1 Článek IV - Registrační lhůta a hodnotící lhůta	11
	11.2 Článek V - Prokazování způsobilosti uchazeče	11
	12.1 Článek VI - Přijímání a hodnocení přihlášek do soutěže	12
	12.2 Článek VII - Úprava vztahů mezi administrátorem a příjemcem	12
	12.3 Článek VIII - Lhůta pro uzavření smlouvy	12
	13.1 Článek IX - Výplata finančního daru	13
	13.2 Článek X - Ukončení a přerušování studia	13

## 1. Úvod

Projekt **Brno Ph.D. Talent** (dále také jen „projekt“) je zaměřen na podporu a rozvoj vynikajících studentů technických a přírodovědných oborů zapsaných v doktorském studijním programu na jedné ze čtyř partnerských univerzit v Brně. Administrátorem projektu je **JCMM**, zájmové sdružení právnických osob. Finančním garantem projektu je **statutární město Brno**.

Projekt je součástí **Regionální inovační strategie Jihomoravského kraje 5 pro období 2021 - 2027** (dále jen RIS5). RIS5 je základní koncepcí Jihomoravského kraje a statutárního města Brna pro rozvoj ekonomické konkurenceschopnosti a vytváření hodnoty díky zavádění inovací. Je určena všem aktérům v inovačním ekosystému, kteří mají zájem skrze své individuální aktivity strukturovaně přispívat k růstu životní úrovně v regionu – sdílet a koordinovaně se rozhodovat. Partnerský přístup je pro RIS naprosto klíčový – pro naplňování jejích cílů i dohlížení na její řádnou implementaci. Smyslem RIS je stimulovat kvalitní podmínky pro inovační podnikání v regionu, zejména skrze zvyšování úrovně vzdělávání, podněcování výzkumu k aktivitám s přesahy do rozvoje firem a lokálního prostředí, posilování image regionu či přímou podporou podnikatelských aktivit tam, kde dochází k selhání trhu.

RIS5 se soustředí na vytváření podmínek pro konkurenceschopné znalostně intenzivní podnikání, a to zejména investicemi do zvýšení kvality vzdělávání a výzkumu. Projekt Brno Ph.D. Talent svým záměrem této koncepci plně odpovídá a je důležitým nástrojem k plnění jejích cílů - zajištění dostatku talentů pro výzkum v JMK a rozvoj jejich schopností a dovedností důležitých ke zvyšování úrovně strategického řízení výzkumu. Brno Ph.D. Talent si za dobu své existence vybudoval renomé prestižní soutěže, která napomáhá kvalitativnímu rozvoji vědy.

Cíle projektu Brno Ph.D. Talent konkrétně souvisí se Strategickým cílem RIS JMK - Dostatek odborníků pro znalostní ekonomiku a to v těchto bodech:

- podpora a motivace výzkumníků k popularizaci výsledků vědy a důležitosti vědy obecně
- aktivity na posílení hrdosti a příslušnosti k význačným místním oborům
- podpora a motivace výzkumníků k popularizaci výsledků vědy a důležitosti vědy obecně
- aktivity na popularizaci vědy a získávání talentované mládeže pro výzkumnou dráhu (stipendia pro talentované studenty)
- aktivity na hledání talentů

Strategií kraje je také podnítit vyšší zájem zahraničních talentů (expertů, výzkumníků a nadaných studentů) o uplatnění a studium v ČR a JMK, což projekt Ph.D. Talent naplňuje tím, že účast v soutěži je limitována jen denním studiem na partnerské univerzitě, nikoliv národností uchazeče. Počty zahraničních a českých studentů také nejsou limitovány.

Dále byl v RIS JMK při hodnocení regionu experty zmíněn mezi silnými stránkami i vysoký podíl doktorandů studujících technické nebo přírodovědné obory s předpoklady rozšířit základnu VaV. I tento bod má úzkou souvislost projektem Brno Ph.D. Talent, který jako jednu z podmínek pro účast v soutěži stanoví doktorské studium technického nebo přírodovědného oboru.

### 1.1 Hlavní cíle projektu

Hlavní cíle projektu jsou jednak zlepšit podmínky doktorského studia formou doplňkových stipendií a podpořit u stipendistů rozvoj jejich schopnosti a dovednosti v oblasti strategického řízení výzkumu, schopnosti vést vědecké týmy a vytvořit interdisciplinární komunitu mladých excelentních vědců.

Podpora talentovaných studentů doktorského studia motivuje její příjemce k plnému rozvinutí svých schopností, což je za normálních okolností velmi obtížné. Standardní finanční ohodnocení doktorských studentů je navýšeno o doplňkové stipendium ve výši 120 000 korun ročně, které je podpořeným studentům vypláceno formou finančního daru průběžně po dobu 3 let. Studenti jsou současně aktivně zapojováni do aktivit zaměřených na rozvoj města Brna a program jim nabízí jedinečnou možnost vytvoření široce interdisciplinární komunity mladých vědců. Projekt přispívá k atraktivitě technických a přírodovědných oborů a motivuje absolventy magisterského stupně k postgraduálnímu studiu na brněnských univerzitách.

*Projekt financuje statutární město Brno.  
Projekt je součástí Regionální inovační strategie Jihomoravského kraje.  
Administrátorem projektu je JCMM.*

## 1.2 Definice pojmů

Pro účely tohoto projektu se rozumí:

1. **poskytovatel** je Statutární město Brno, které na projekt poskytuje účelovou dotaci
2. **administrátor** je JCMM, z. s. p. o., které soutěž organizuje a projekt řídí
3. **partnerské univerzity** jsou
  - a) Masarykova univerzita
  - b) Mendelova univerzita v Brně
  - c) Veterinární univerzita Brno
  - d) Vysoké učení technické v Brně
4. **hodnotiteli** jsou odborníci z přírodních a technických oborů působící v akademické sféře mimo partnerské univerzity a rovněž odborníci působící v soukromé sféře, kteří se podílejí na odborném vyhodnocení soutěže; potřebný počet hodnotitelů zajistí administrátor s tím, že minimální požadavky na hodnotitele jsou:
  - a) vysoká odborná úroveň (vysokoškolské vzdělání a prokazatelná odborná praxe)
  - b) ochota posoudit širší úsek oborů
  - c) časová disponibilita
  - d) nestrannost
5. **uchazeč** je student technického nebo přírodněvědného oboru zapsaný v akreditovaném doktorském studijním programu na partnerské univerzitě, který se v soutěži uchází o finanční dar
6. **příjemce** finančního daru je uchazeč, v jehož prospěch bylo na základě výsledků soutěže o jeho poskytnutí rozhodnuto
7. **vědecký projekt** je základní soubor věcných a časových podmínek pro činnosti potřebné k dosažení cílů ve výzkumu, vývoji a inovacích formulovaný uchazečem v soutěži, který je bezprostředně spjat s jeho studiem
  - a) pro účely této soutěže se vědeckým projektem rozumí:
    - i. teoretická nebo experimentální práce prováděná zejména za účelem získání nových vědomostí o základních principech jevů nebo pozorovatelných skutečností, která není primárně zaměřena na uplatnění nebo využití v praxi (základní výzkum)
    - ii. teoretická a experimentální práce zaměřená na získání nových poznatků a dovedností pro vývoj nových nebo podstatně zdokonalených výrobků, postupů nebo služeb (aplikovaný výzkum)
    - iii. získávání, spojování, formování a používání stávajících vědeckých, technologických, obchodních a jiných příslušných poznatků a dovedností pro návrh nových nebo podstatně zdokonalených výrobků, postupů nebo služeb (experimentální vývoj)
    - iv. zavedení nových nebo podstatně zdokonalených výrobků, postupů nebo služeb do praxe (inovace)
  - b) naplněním vědeckého projektu mají být:
    - i. v základním výzkumu nové vědomosti o základních principech jevů, procesů nebo pozorovatelných skutečností, které jsou publikovány podle zvyklostí v daném vědním oboru
    - ii. v aplikovaném výzkumu nové poznatky a dovednosti pro vývoj výrobků, postupů nebo služeb, poznatky a dovednosti uplatněné jako výsledky, které jsou chráněny podle zákonů upravujících ochranu výsledků autorské, vynálezecké nebo obdobné činnosti nebo využívané odbornou veřejností či jinými uživateli
    - iii. ve vývoji návrhy nových nebo podstatně zdokonalených výrobků, postupů nebo služeb
    - iv. v inovacích nové nebo podstatně zdokonalené výrobky, postupy nebo služby, zavedené do praxe.

## 2. Pravidla soutěže

Soutěž je otevřená a její pravidla nestanoví žádné kvóty příjemců pro partnerské univerzity, fakulty ani ústavy, jejichž studentům je soutěž určena. Soutěž je administrována v českém a anglickém jazyce přes webové rozhraní, které je pro tento účel vytvořeno. V případě odlišností jazykových verzí je rozhodující jazykové znění české.

Uchazeči se do soutěže registrují na webových stránkách administrátora ([www.jcmm.cz](http://www.jcmm.cz)). Zadáním registračních údajů si vytvoří účet, do kterého vloží požadované materiály v elektronické podobě. Za správnost, úplnost a prokazatelnost informací uvedených v přihlášce zodpovídá uchazeč. Pokud uchazeč uvede v přihlášce nepřesné nebo neúplné údaje, odrazí se to sníženým bodovým hodnocením. Za prokazatelné uvedení nepravdivých údajů bude daný uchazeč ze soutěže vyřazen.

### 2.1 Podmínky pro registraci

**Způsobilý uchazeč musí při registraci do soutěže splňovat následující podmínky:**

- prezenčně studovat na partnerské univerzitě
- být zapsán v prvním roce doktorského studijního programu
- studovat technický nebo přírodovědný obor

Soutěže se mohou zúčastnit pouze doktorští studenti technických a přírodních věd, jejichž oborové zaměření může být omezeno na prioritní znalostní domény specifikované v RIS JMK. Studenti humanitních a společenských věd či uměleckých oborů se do soutěže přihlásit nemohou. Toto kritérium musí splňovat nejen studijní obor uchazeče, ale i náplň vědeckého projektu.

Splnění základních podmínek pro registraci do soutěže potvrzují uchazeči čestným prohlášením, které je součástí přihlášky. Oficiálně dokládají splnění podmínek jen vybraní příjemci, a to na výzvu administrátora před podpisem smlouvy o poskytnutí finančního daru.

### 2.2 Komu je soutěž určena

Projekt je zaměřen na podporu talentovaných doktorandů. Výběr příjemců probíhá na základě obsahu přihlášky, která obsahuje životopis žadatele, projekt a vědecké zázemí.

**V přihlášce je důraz kladen na schopnosti uchazeče:**

- Pracovitost, motivovanost a kreativitu
- Zvládá studium rychleji než průměrný student
- Vykazuje vynikající výsledky ve studiu a v odborných soutěžích
- Aktivně se zapojuje do vědeckých projektů
- Umí srozumitelně prezentovat své myšlenky a záměry

**Jaký by měl být talentovaný absolvent doktorského studia? Nejde o titul, ale o:**

- Uplatnění v základním či aplikovaném výzkumu, vývoji nebo inovacích
- Krátkou adaptační dobu po nástupu do zaměstnání
- Analytické myšlení a rozvinuté výzkumné a manažerské dovednosti
- Schopnost pracovat v týmu a spolupracovat na mezinárodní úrovni
- Schopnost vést vědecké projekty s nejistými výsledky a v různorodých podmínkách
- Strategické myšlení, odhad a cit pro okolnosti, reálnost přístupu, schopnost poučit se z chyb
- Výkonnost, iniciativu a nezávislost

### 2.3 Přihláška do soutěže

Uchazeči, kteří splní výše uvedené podmínky pro registraci (viz bod 2.1) a mají zájem zúčastnit se soutěže, musí ve stanoveném termínu podat elektronickou přihlášku do soutěže (dále jen „přihláška“). Přihláška musí mít 8 až 12 stran textu formátu A4.

*Projekt financuje statutární město Brno.  
Projekt je součástí Regionální inovační strategie Jihomoravského kraje.  
Administrátorem projektu je JCMM.*

## Základní struktura přihlášky do soutěže:

### 1. Odborný životopis uchazeče (rozsah 2-3 strany)

- obor a datum zahájení doktorského studia
- dosažené vzdělání a kvalifikace pro řešení předloženého vědeckého projektu
- praktické zkušenosti, odborné stáže, účast na řešení grantů a smluvního výzkumu
- získaná ocenění a vybrané výsledky vědecké činnosti
- publikační činnost, pokud proběhla
- jiné relevantní informace

### 2. Vědecký projekt (rozsah 4-6 stran)

- cíle a originální přínos projektu
- teoretický rámec, zvolené metody a techniky, základní reference
- časový harmonogram a hlavní milníky
- souvislost mezi předloženým vědeckým projektem a disertační prací uchazeče
- motivace uchazeče pro řešení předloženého vědeckého projektu
- interdisciplinarita

### 3. Zázemí (rozsah 2 - 3 strany)

- školitel a odborní konzultanti a jejich přínos k vědeckému projektu, kvalifikace pro odborné vedení uchazeče, řešené granty a smluvní výzkum, vybrané výsledky vědecké a pedagogické činnosti, aj.
- pracoviště a spolupracující instituce, na kterých bude realizován, včetně plánovaných stáží
- jiné relevantní informace

## 2.4 Příručka pro uchazeče a hodnotitele

### Příručka pro uchazeče:

Před počátkem registrační lhůty zveřejní administrátor na svých webových stránkách pokyny uchazečům vysvětlující postup při registraci do soutěže. Pokyny zpřesňují a doplňují podmínky pro registraci do soutěže, strukturu přihlášky do soutěže a popisují postup při jejím odevzdání. Příručka je zveřejňována v anglickém jazyce.

### Příručka pro hodnotitele:

Před počátkem hodnotící lhůty vypracuje administrátor pokyny popisující postup při hodnocení přihlášek, které před vypracováním posudků předá všem hodnotitelům. Pokyny vysvětlují zejména cíl hodnocení, hodnotící kritéria a strukturu odborného hodnocení. Příručka v anglickém jazyce je hodnotitelům zaslána před samotným hodnocením.

## 2.5 Harmonogram soutěže

Tabulka 1: Orientační harmonogram soutěže v roce 2026

Aktivita	Předpokládaný termín
Vyhlášení podmínek soutěže	23. 6. 2026
Registrace do soutěže	3. - 23. 9. 2026
Formální kontrola přihlášek (1. kolo)	24. - 29. 9. 2026
Odborné hodnocení přihlášek (2. kolo)	12. 10. - 18. 11. 2026
Prezentace finalistů soutěže před odbornou komisí (3. kolo)	7. 12. - 11. 12. 2026
Vyhlášení výsledků soutěže	16. 12. 2026

## 3. Průběh soutěže

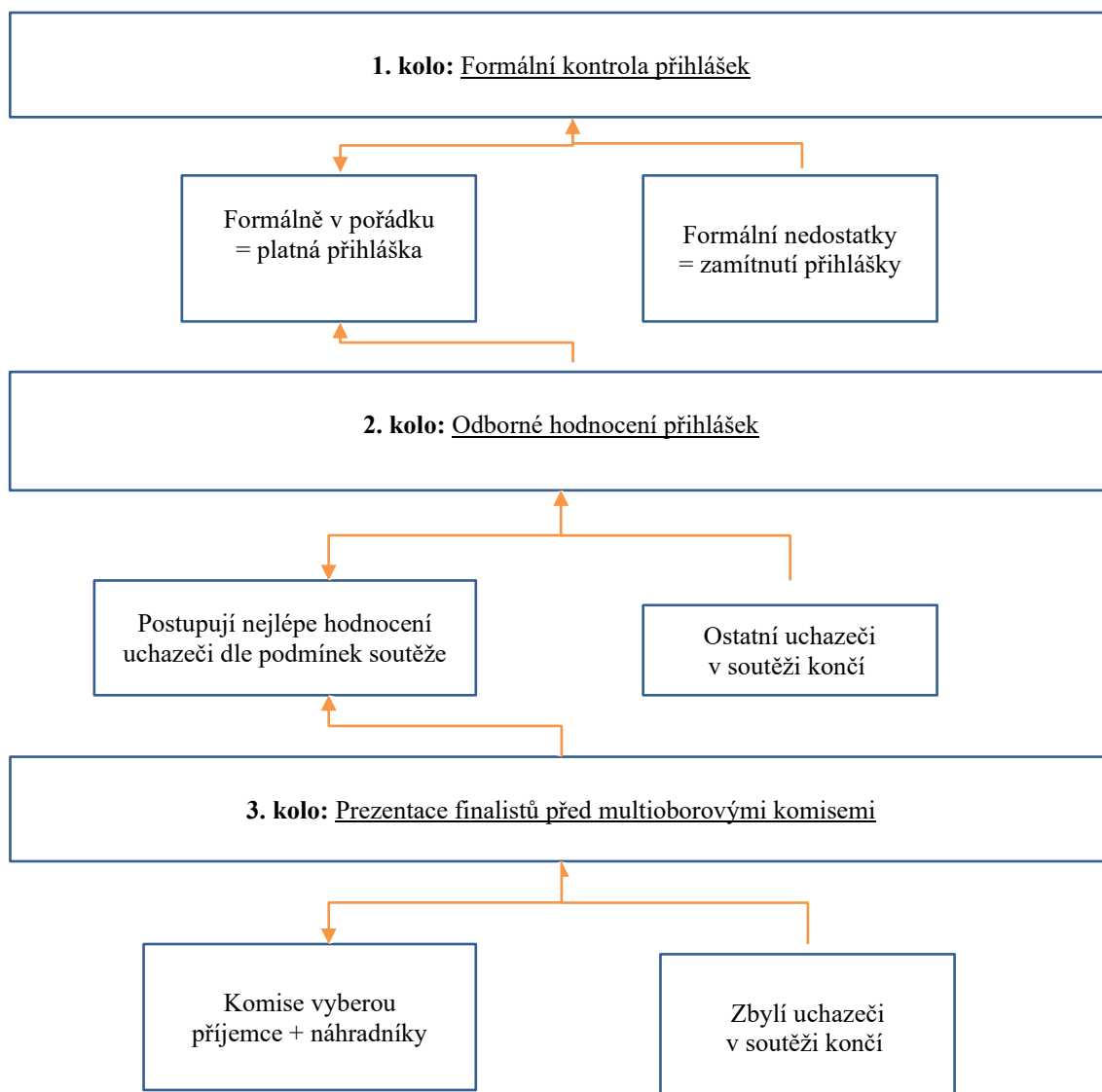
Soutěž má tři kola:

*Projekt financuje statutární město Brno.  
Projekt je součástí Regionální inovační strategie Jihomoravského kraje.  
Administrátorem projektu je JCMM.*

1. Formální kontrola přihlášek
2. Odborné hodnocení přihlášek
3. Prezentace finalistů před multioborovými komisemi

V prvním kole soutěže je provedena formální kontrola přihlášek, tj. splnění podmínek pro účast v soutěži, kontrola přihlášky. Druhé kolo slouží k odbornému online posouzení přihlášek dvěma, případně třemi hodnotiteli. Do třetího kola postupují uchazeči s nejlépe hodnocenými přihláškami a osobně prezentují svůj vědecký projekt před multioborovými komisemi. Hodnoceným uchazečům jsou výsledky zveřejněny v jejich účtu a na webu soutěže, a to po skončení finálového kola dle harmonogramu.

**Obrázek 1: Grafické schéma průběhu soutěže**



### 3.1 Formální kontrola přihlášek

V prvním kole soutěže provede administrátor formální kontrolu podaných přihlášek. K odbornému hodnocení ve druhém kole postupují pouze přihlášky splňující stanovená formální kritéria. Přihláška, která nesplní formální kritéria, není platná a je ze soutěže vyřazena.

Přihláška je z formální stránky posouzena na základě těchto kritérií:

1. Přihláška byla přijata ve stanoveném termínu a stanoveným způsobem
2. Uchazeč splňuje podmínky pro registraci uvedené v bodě 2.1
3. Přihláška obsahuje všechny náležitosti uvedené v bodě 2.3
  - a) přihláška je kompletní a obsahuje požadované dokumenty a údaje
  - b) přihláška má požadovanou strukturu, formát a rozsah

### 3.2 Odborné hodnocení přihlášek

Ve druhém kole soutěže je odborně posouzen obsah přihlášek. Odborné hodnocení probíhá distančně a provedou jej odborní hodnotitelé. Pravidla činnosti hodnotitelů upraví administrátor vnitřním předpisem (Příručka pro hodnotitele), který před vypracováním posudků předá všem hodnotitelům. Každý z hodnotitelů zároveň podepíše čestné prohlášení o střetu zájmů a mlčenlivosti upravující způsob nakládání s údaji obsaženými v přihláškách. Časové a pracovní zatížení hodnotitelů je finančně ohodnoceno.

Administrátor zajistí ke každé přihlášce nejméně **2 odborné posudky**, které určí pořadí uchazečů ve druhém kole soutěže. Administrátor přidělí přihlášky hodnotitelům tak, aby svým obsahem odpovídaly jejich odborným znalostem. Hodnotitel v první fázi samostatně a nestranně posoudí relativní kvalitu přidělených přihlášek. Každý hodnotitel proto posuzuje více přihlášek, případně je mu pro srovnání poskytnut přístup k více přihláškám.

Hodnotitel vypracuje odborné posudky přidělených přihlášek tak, že zvláště obdrukuje každou hodnocenou oblast a slovně zdůvodní své bodové hodnocení. Pokud administrátor shledá nekonzistenci v posudku, tedy nesoulad slovního a bodového hodnocení, upozorní daného hodnotitele, aby tento nesoulad odstranil. Hodnotitel upraví bodové nebo slovní hodnocení tak, aby vzájemně korespondovala.

**Tabulka 2: Hodnocené oblasti**

- UCHAZEČ: o až 100 bodů
  - Kvalifikace uchazeče pro řešení vědeckého projektu
  - Dosavadní výsledky a ocenění uchazeče
  - Motivace uchazeče
- VĚDECKÝ PROJEKT: o až 100 bodů
  - Potenciální přínos vědeckého projektu
  - Koncepce vědeckého projektu
  - Kvalita zpracování vědeckého projektu
- ZÁZEMÍ: o až 100 bodů
  - Školitel
  - Pracoviště
  - Odborní konzultanti

**Tabulka 3: Bodové hodnocení (stupnice o až 100 bodů)**

- VELMI NADPRŮMĚRNÁ PŘIHLÁŠKA (100 - 81 bodů)
  - Uchazeč: Excelentní uchazeč, vykazuje vynikající výsledky, jeho úroveň je v porovnání s ostatními

výjimečná. Uchazeč prokazuje skvělé předpoklady a značnou motivaci pro úspěšné studium, zdárné naplnění cílů vědeckého projektu a získání původních a vědecky významných výsledků.

- *Vědecký projekt:* Předložený projekt je výborně zpracovaný, založený na originální myšlence, má jasné cíle. Koncepce je důkladně promyšlená a bezvadně zpracovaná. Z hlediska originality, významu myšlenky i navrhovaného řešení problému jde o projekt zcela mimořádné kvality, která výrazně přesahuje obvyklou úroveň. Výsledky mohou mít zásadní význam pro rozvoj vědeckého poznání.
- *Zázemí:* Excelentní pracoviště, školitel i odborní konzultanti s mimořádnými mezinárodními zkušenostmi a kontakty. Již dosáhli vynikajících výsledků a jsou garancí úspěchu uchazeče.

▪ **NADPRŮMĚRNÁ PŘIHLÁŠKA (80 - 61 bodů)**

- *Uchazeč:* Vykazuje velmi dobré výsledky, jeho úroveň je v porovnání s ostatními nadprůměrná. Vykazuje dobré předpoklady i motivaci pro úspěšné studium, zdárné naplnění cílů předloženého projektu a získání původních a vědecky významných výsledků.
- *Vědecký projekt:* Předložený projekt je velmi dobře zpracovaný, založený na nové myšlence, má jasné cíle. Koncepce řešení je promyšlená a velmi dobře zpracovaná. Z hlediska originality, významu myšlenky i navrhovaného řešení problému jde o projekt nadprůměrné kvality, která přesahuje obvyklou úroveň. Výsledky mohou mít podstatný přínos pro rozvoj vědeckého poznání.
- *Zázemí:* Velmi dobré pracoviště, školitel i odborní konzultanti s mezinárodními zkušenostmi a kontakty. Již dosáhli významných výsledků a lze je považovat za garanci úspěchu uchazeče.

▪ **PRŮMĚRNÁ PŘIHLÁŠKA (60 - 41 bodů)**

- *Uchazeč:* Uchazeč má průměrné výsledky. Má dobré předpoklady i motivaci studium a projekt dokončit. Očekávané výsledky mohou být užitečným doplněním současných znalostí.
- *Vědecký projekt:* Projekt vychází ze správných předpokladů, obsahuje zajímavé nápady, navrhované řešení je vhodné a schůdné, je dobře zpracovaný, má jistý potenciál, ale v porovnání s ostatními je průměrný. Koncepce řešení je obecně správná, v detailech ne zcela ujasněná, pro realizaci projektu vyžaduje doplnění. Stanovený cíl projektu je reálný.
- *Zázemí:* Pracoviště, školitel a případní konzultanti jsou na obvyklé úrovni. Mají běžné mezinárodní zkušenosti, kontakty a průměrné výsledky. Zázemí je dostačující pro úspěšné dokončení projektu.

▪ **PODPRŮMĚRNÁ PŘIHLÁŠKA (40 - 21 bodů)**

- *Uchazeč:* Z dostupných informací vyplývají podprůměrné výsledky a zkušenosti uchazeče. Lze se domnívat, že uchazeč není dostatečně kvalifikovaný a motivovaný pro samostatné dokončení projektu a získání vědecky cenných výsledků.
- *Vědecký projekt:* Předložený projekt nedosahuje standardní úrovně a vykazuje nedostatky, například: originální přínos projektu je nejasný; očekávané výsledky mají minimální dopad na rozvoj vědeckého poznání; navržená metodika je neúplná a bez doplnění nelze dosáhnout předpokládaných cílů; časový plán neodpovídá stanoveným cílům; nevychází ze zcela správných předpokladů; metodický postup není vhodný pro dosažení cílů; atp.
- *Zázemí:* Z uvedených informací vyplývá, že výsledky pracoviště, školitele a odborných konzultantů jsou podprůměrné. Vykazují minimální mezinárodní zkušenosti a spolupráci. Zázemí nezaručuje úspěšné vedení uchazeče a dokončení projektu.

▪ **VELMI PODPRŮMĚRNÁ PŘIHLÁŠKA (20 - 0 bodů)**

- *Uchazeč:* Z dostupných informací vyplývají velmi podprůměrné výsledky a zkušenosti uchazeče. Lze se

domnívat, že uchazeč není kvalifikován a motivován pro samostatné dokončení projektu a získání vědecky cenných výsledků.

- *Vědecký projekt:* Předložený projekt je velmi podprůměrný a má mnoho jasných nedostatků. Platí u něj vícero výhrad: originální přínos projektu je zanedbatelný nebo žádný; projekt je pouze variací na již známá řešení; navržená metodika neumožňuje dosažení předpokládaných cílů; časový plán je zcela nepřiměřený stanoveným cílům; nevychází ze správných předpokladů; řešení je založeno na zcela nepodložené teorii; metodický postup není doložen; atp.
- *Zázemí:* Z dostupných informací vyplývá, že výsledky pracoviště a školitele jsou velmi podprůměrné. Žádné nebo zanedbatelné mezinárodní zkušenosti. Zázemí nezaručuje úspěšné vedení uchazeče a dokončení projektu.

Tabulka 4: Výpočet hodnocení

Hodnocená oblast	Dílčí hodnocení	Váha	Body celkem
uchazeč	0 – 100 bodů	30 %	0 – 30 bodů
vědecký projekt	0 – 100 bodů	50 %	0 – 50 bodů
zázemí	0 – 100 bodů	20 %	0 – 20 bodů
<b>Celkem</b>	–	<b>100 %</b>	<b>max. 100 bodů</b>

V další fázi odborného hodnocení je hodnotiteli zpřístupněn druhý posudek přihlášky, a to z důvodu revize a kalibrace bodového a slovního hodnocení. Hodnotitelé mohou v této druhé fázi své posudky korigovat vzhledem k posudkům ostatních hodnotitelů. Pokud některé dvě hodnocení i po revizi dosahují odchylky 20 bodů, následuje třetí nezávislý posudek.

Po odborném vyhodnocení všech přihlášek sestaví administrátor pořadí uchazečů po druhém kole soutěže. Pořadí uchazečů je určeno na základě celkového hodnocení přihlášky. Celkové hodnocení přihlášky je prostým průměrem dvou odborných posudků. V případě tří posudků je celkové hodnocení přihlášky průměrem dvou bodově bližších odborných posudků.

### 3.3 Prezentace finalistů před multioborovými komisemi

Do posledního třetího kola soutěže postupuje 50 nejlépe hodnocených uchazečů (finalistů) a uchazeči, kteří postupují automaticky (viz předchozí odstavec), tj. uchazeči s nejvyšším celkovým hodnocením přihlášky. Pro postup do finále je však nutné získat alespoň 60 bodů v obou odborných posudcích a zároveň dosáhnout průměru alespoň 60 bodů v celkovém hodnocení přihlášky.

#### Složení multioborové komise a průběh prezentace

Finalisté prezentují svůj vědecký projekt před multioborovou komisí složenou z odborníků na technické a přírodovědné obory. S návrhem na členství v komisích budou osloveni uznávaní odborníci nejen schopni adekvátně posoudit kvalitu uchazečů a širší kontext jejich vědeckého projektu (tj. renomovaní vědecktí pracovníci, zástupci center excellence, inovativních firem, apod.). Osloveni pro účast v komisi budou nejen odborníci z České republiky, ale i ze zahraničí, přičemž mezinárodní složení komise je preferovanou variantou odvislou na časových možnostech komisařů s důrazem na jejich odborné znalosti a nezávislost. Komise zajistí nestranné hodnocení uchazečů podle vyhlášených pravidel a podmínek soutěže, a to s přihlédnutím k odborným posudkům z druhého kola soutěže. K účasti na prezentacích finalistů soutěže před odbornou komisí je s dostatečným předstihem osloven také zástupce poskytovatele dotace.

Každému finalistovi je vyhrazeno minimálně 11 minut, z toho přibližně 6 minut na představení sebe, svého vědeckého projektu jeho zázemí a 5 minut na diskusi a zodpovězení dotazů. Prezentace i diskuse jsou vedeny v anglickém jazyce. Komise mají u všech zúčastněných finalistů k dispozici bodové a slovní hodnocení z předchozího kola. Kromě

odborných znalostí kladou členové komisí důraz na celkový projev finalisty (motivovanost, rychlost reakce, asertivita, prezentační dovednosti, schopnost vysvětlit a obhájit svůj projekt, atp.). Poskytovatel může mít v komisích svého pozorovatele bez hlasovacího práva.

### **Konečné pořadí uchazečů**

Multioborové komise po prezentacích a diskusi se všemi zúčastněnými finalisty porovnají úroveň jednotlivých vystoupení a zvolí příjemce doplňkových stipendií. Volba příjemců je založena především na konsenzu všech členů komise. Pokud konsenzus dosažen není, rozhoduje komise nadpoloviční většinou hlasů všech svých členů. Komise je usnášeníschopná pouze za účasti alespoň tří členů.

Komise mohou celkem vybrat až 25 příjemců doplňkových stipendií. Shledají-li členové komise, že mezi finalisty není dostatek kvalitních uchazečů, mohou navrhnout udělení doplňkového stipendia menšímu počtu příjemců. Komise může ze zbylých finalistů vybrat náhradníky a určit jejich pořadí. V případě odstoupení či dodatečného vyřazení některého z vybraných příjemců na jeho místo postoupí první náhradník. Dodatečné vyřazení vybraného příjemce je možné pouze tehdy, pokud uchazeč prokazatelně uvedl nepravdivé informace, věrohodně nedoloží údaje uvedené v přihlášce, nedoloží včas dodatečné materiály vyžádané komisí nebo sám od smlouvy odstoupí.

Konečné pořadí uchazečů bude uvedeno v zápisu, který bude podepsán všemi členy komise. Administrátor je povinen na základě konečného pořadí uchazečů rozhodnout o udělení doplňkových stipendií a vyhlásit výsledky soutěže na svých webových stránkách.

## **4. Podmínky soutěže**

### **Článek I - Organizační zajištění soutěže**

1. Za provedení a organizační zajištění soutěže odpovídá administrátor.
2. Soutěž se řídí platnými pravidly a podmínkami uvedenými v tomto dokumentu a dále Příručkou pro žadatele a Příručkou pro hodnotitele.
3. Na finanční dar nevzniká právní nárok, a to až do podpisu smlouvy o jeho poskytnutí. Na soutěž a rozhodování o příjemcích se nevztahuje správní řád (zákon č. 500/2004 Sb., správní řád) ani ustanovení zákona o podpoře výzkumu a vývoje (zákon č. 130/2002 Sb., o podpoře výzkumu a vývoje z veřejných prostředků a o změně některých souvisejících zákonů, v platném znění – zejm. ust. § 17 a násl.). Rozhodnutí ve věci udělení finančního daru náleží do výsostné pravomoci administrátora a z tohoto důvodu není proti jeho rozhodnutí žádných opravných prostředků.
4. Veškeré lhůty týkající se soutěže jsou hmotněprávní (tj. daný úkon či projev vůle musí být učiněn nejpozději poslední den lhůty, nestačí předání k poštovní přepravě, zmeškání lhůty má za následek zánik práva).

### **Článek II - Vyhlášení soutěže**

1. Administrátor zpracuje pro vyhlášení soutěže zadávací dokumentaci jako soubor podkladů a informací nezbytných pro zpracování a podání přihlášky do soutěže.
2. Soutěž, její předmět a podmínky vyhlásí administrátor prostřednictvím internetu a může je zároveň uveřejnit jiným způsobem. Vyhlášení soutěže musí obsahovat zejména
  - a) požadavky na prokázání způsobilosti uchazečů,
  - b) rozsah požadovaných údajů, včetně povinných příloh, a pokyny pro zpracování přihlášky do soutěže,
  - c) vymezení rozsahu údajů o uchazečích, návrzích vědeckých projektů a dalších údajích určených ke zveřejnění,
  - d) místo a způsob podávání přihlášek do soutěže,
  - e) registrační lhůtu, tedy dobu, v níž lze tyto přihlášky podat,

*Projekt financuje statutární město Brno.  
Projekt je součástí Regionální inovační strategie Jihomoravského kraje.  
Administrátorem projektu je JCMM.*

- f) hodnotící lhůtu, tedy dobu, kdy budou podané přihlášky vyhodnoceny,
  - g) název a sídlo administrátora, telefon a emailovou adresu kontaktní osoby.
3. Pro účely soutěže je administrátor oprávněn shromažďovat potřebné údaje o uchazečích včetně osobních údajů jak v písemné, tak v elektronické podobě. Administrátor je povinen při shromažďování, zveřejňování nebo jiném zpracování těchto údajů postupovat podle zákona č. 110/2019 Sb., o zpracování osobních údajů a o změně některých zákonů, ve znění pozdějších předpisů. Rozsah údajů o uchazečích určených ke zveřejnění musí administrátor vymezit v zadávací dokumentaci. Z osobních údajů smí administrátor zveřejnit jméno, příjmení a akademické tituly uchazeče.
  4. Každý uchazeč udělí administrátorovi prostřednictvím registračního systému souhlas s nakládáním s osobními údaji a jejich postoupení třetím osobám za účelem hodnocení přihlášek.

### **Článek III - Zrušení soutěže**

1. Soutěž může administrátor kdykoliv zrušit jestliže
  - a) nebyla podána žádná přihláška do soutěže,
  - b) nastala podstatná změna okolností, za nichž byla soutěž vyhlášena a kterou nemohl administrátor předvídat, ani ji nezpůsobil.
2. Za podstatnou změnu okolností uvedenou v odst. 1 písm. b) se považuje mj. i takové snížení výše účelové dotace poskytnuté administrátorovi, které neumožňuje vyplácet doplňková stipendia formou finančního daru příjemcům nebo zajistit organizaci soutěže.
3. Administrátor rozhodnutí o zrušení soutěže neprodleně zveřejní stejným způsobem a na stejném místě jako vyhlášení této soutěže.
4. Uchazeč může ze soutěže kdykoliv odstoupit tím, že tuto skutečnost písemně (e-mailem) oznámí administrátorovi.

### **Článek IV - Registrační lhůta a hodnotící lhůta**

1. Registrační lhůta je období, ve kterém je možno podávat přihlášky do soutěže. Délka registrační lhůty je nejméně 10 kalendářních dnů.
2. Hodnotící lhůta je období, ve kterém administrátor zajistí vyhodnocení soutěže, rozhodne o příjemcích finančního daru a vyhlásí výsledky soutěže. Začíná se počítat ode dne následujícího po ukončení registrační lhůty a končí dnem vyhlášení výsledků soutěže. Délka hodnotící lhůty je nejvýše 120 kalendářních dnů.

### **Článek V - Prokazování způsobilosti uchazeče**

1. Uchazeč je povinen prokázat svoji způsobilost pro udělení doplňkového stipendia.
2. Způsobilost prokáže uchazeč, který
  - a) splňuje podmínky pro registraci do soutěže,
  - b) není v pracovněprávním ani jiném obdobném poměru k administrátorovi.
3. Uchazeč, se kterým má být uzavřena smlouva o poskytnutí finančního daru, prokáže před uzavřením smlouvy způsobilost podle odst. 2, a to zpravidla potvrzením vystaveným partnerskou univerzitou, čestným prohlášením či ověřenou kopií diplomu. Kopii originálního dokumentu může vidimací ověřit administrátor.
4. Uchazeč je povinen informovat administrátora o změnách, které nastaly v době od jeho podání přihlášky do soutěže do doby případného uzavření smlouvy o poskytnutí finančního daru, a které se dotýkají jeho právního postavení či požadavků na prokázání způsobilosti, nebo které by mohly mít vliv na rozhodování o poskytnutí finančního daru, a to do 10 kalendářních dnů ode dne, kdy tato změna nastala.
5. Nesplnění požadavků na způsobilost, povinnosti prokázat svoji způsobilost nebo povinnosti podle odst. 3 a 4 je důvodem k vyloučení uchazeče ze soutěže, za což zodpovídá administrátor.

## **Článek VI - Přijímání a hodnocení přihlášek do soutěže**

1. Přijímání přihlášek do soutěže zajistí administrátor. Administrátor nesmí být ve vztahu k předmětu soutěže nebo k uchazečům podjatý, zejména se nesmí podílet na přípravě a zpracování přihlášek, nesmí mít prokazatelný zájem na rozhodnutí o poskytnutí doplňkového stipendia určitému uchazeči a nesmí jej s uchazeči spojovat pracovní či jiný obdobný poměr.
2. Přihláška doručená v rozporu s podmínkami soutěže není platně podaná, nesmí být přijata do soutěže a hodnocena podle odst. 4 až 9. O přijetí nebo nepřijetí přihlášky do soutěže rozhodne administrátor na základě pravidel a podmínek soutěže.
3. Pro hodnocení přihlášek přijatých do soutěže administrátor zajistí dostatečný počet odborných hodnotitelů. Způsob nakládání s údaji obsaženými v přihláškách a další pravidla činnosti hodnotitelů upraví administrátor vnitřním předpisem. Ustanovení odst. 1 věty druhé o nepodjatosti se pro odborné hodnotitele použije obdobně.
4. Administrátor je povinen zajistit ke každé platně podané přihlášce nejméně 2 posudky, které vypracují odborní hodnotitelé, a které slouží jako podklad pro sestavení průběžného pořadí uchazečů. Hodnotitelé zajistí ve stanoveném termínu nestranné posouzení přihlášek dle vyhlášených pravidel a podmínek soutěže.
5. Administrátor zveřejní výsledky odborného hodnocení prostřednictvím registračního systému a umožní uchazeči seznámit se s průběžným hodnocením své přihlášky, avšak bez uvedení osobních údajů hodnotitelů. Administrátor na základě odborných posudků sestaví průběžné pořadí uchazečů.
6. Nejlépe hodnocení uchazeči postupují do závěrečného kola soutěže před multioborovou komisí složenou z odborníků na technické či přírodovědné obory. Komise s přihlédnutím k posudkům odborných hodnotitelů navrhne konečné pořadí uchazečů v posledním kole soutěže.
7. Administrátor je povinen na základě navrženého konečného pořadí uchazečů rozhodnout o udělení doplňkových stipendií a ve vyhlášené hodnotící lhůtě zveřejnit konečné pořadí uchazečů prostřednictvím internetu. Administrátor umožní uchazeči seznámit se s jeho konečným hodnocením.
8. Přihláška nesmí být v průběhu soutěže měněna. Za změnu přihlášky se nepovažuje, pokud administrátor neuzná tu část uchazečem předloženou přihlášky, která přesahuje povolený rozsah. Neuznání částí přihlášky, které přesahují povolený rozsah, musí být uvedeno v protokolu podle odst. 2.

## **Článek VII - Úprava vztahů mezi administrátorem a příjemcem**

1. Administrátor uzavře s příjemcem písemnou smlouvu o poskytnutí finančního daru. Mezi náležitosti smlouvy patří zejména
  - a) označení administrátora,
  - b) označení příjemce,
  - c) výše finančního daru a období, na které je poskytnuto,
  - d) způsob kontroly příjemce,
  - e) způsob řešení sporů,
  - f) sankce za porušení smlouvy,
  - g) datum nabytí a ukončení účinnosti smlouvy.

## **Článek VIII - Lhůta pro uzavření smlouvy**

1. Lhůta pro uzavření smlouvy o poskytnutí finančního daru se stanovuje na nejvýše 60 kalendářních dnů ode dne vyhlášení výsledků soutěže.
2. Při marném uplynutí lhůty pro uzavření smlouvy nebo nedodržení podmínek pro poskytnutí doplňkového stipendia podle článku V této části č. 4 způsobené důvody na straně příjemce, je administrátor oprávněn uzavřít smlouvu o poskytnutí finančního daru s dalším uchazečem v pořadí vyplývajícím z výsledků soutěže (tzv. náhradník). Stejně tak je administrátor oprávněn uzavřít smlouvu s náhradníkem, pokud příjemce od smlouvy o poskytnutí finančního daru odstoupí, nebo pokud tato smlouva z jiného důvodu zanikne. Na uzavření smlouvy o poskytnutí finančního

daru nemá náhradník právní nárok.

#### **Článek IX - Výplata finančního daru**

1. Doplnkové stipendium ve výši 360 tisíc Kč bude vypláceno formou finančního daru na bankovní účet příjemce. Poslední splátka ve výši 30 000 Kč (slovy třicet tisíc korun českých) bude příjemci převedena pouze za předpokladu, že prokazatelně splní alespoň dvě z níže uvedených kategorií aktivit za období prvních 30 měsíců účinnosti smlouvy:
  - a) vystoupení na vědecko-popularizační akci, např. Science Cafe, Science Slam a jiné obdobné přednášky či semináře pro veřejnost;
  - b) organizace vědecké či vědecko-popularizační akce např. konference, exkurze, semináře;
  - c) stáž ve firmě (minimálně 250 hodin) nebo na zahraniční vědecko-výzkumné instituci (minimálně 3 měsíce);
  - d) vedení SOČ, T-exkurze nebo jiná další podpora vzdělávacích aktivit u dětí a mladistvých;
  - e) aktivní účast na zahraniční konferenci, tj. mimo Českou republiku a Slovensko.
2. Pokud příjemce odstoupí od smlouvy (dále jen odstupující) v období prvních dvanácti měsíců účinnosti smlouvy, je doplnkové stipendium poskytnuto prvnímu náhradníkovi. Pokud odstupující smlouvu vypoví v období třináctého měsíce účinnosti smlouvy a později, je zbývající část doplnkového stipendia převedena na položku č. 2 z rozpočtu, tj. aktivity určené na kariérní rozvoj doktorských studentů případně na položku č. 3. Propagace soutěže.

#### **Článek X - Ukončení a přerušení studia**

1. Příjemce se zavazuje písemně nebo elektronickou formou informovat administrátora o přerušení či ukončení doktorského studia, a to jak úspěšného (vykonáním státní doktorské zkoušky a obhajobou disertační práce), tak i neúspěšného (bez ohledu na příčinu), a to nejpozději do 10 kalendářních dnů od jeho ukončení, resp. přerušení.
2. Ukončení či přerušení doktorského studia příjemce je důvodem k okamžitému ukončení poskytování finančního daru příjemci a zániku smlouvy mezi administrátorem a příjemcem, a to ke dni, kdy příjemce své doktorské studium přerušil či ukončil. Uvedené neplatí v případě úspěšného ukončení doktorského studia v předstihu, kdy má tento excelentní student nárok (při dodržení ostatních podmínek programu) na vyplacení celé částky doplnkového stipendia.

## Rozpočet projektu Brno Ph.D. Talent na období let 2026 - 2029

<b>Rozpočet na období</b>	<b>1. 9. 2026 – 31. 12. 2029</b>
Přímá finanční podpora doktorským studentům	9 mil. Kč
<b>Celkem</b>	<b>9 mil. Kč</b>

### Závazné a sledované ukazatele:

Pro projekt „Brno Ph.D. Talent“, Výzva 2026 byly pro období 1. 9. 2026 do 31. 12. 2029 stanoveny následující závazné a sledované ukazatele:

<b>Závazný ukazatel</b>	<b>Sledovaná hodnota</b>
Počet hodnocených uchazečů (minimálně)	50
Počet vybraných stipendistů (maximálně)	25

<b>Sledovaný ukazatel</b>	<b>Sledovaná hodnota</b>
Počet registrovaných uchazečů (minimálně)	100

Příjemce předloží poskytovateli v rámci závěrečné zprávy o vyhodnocení činností skutečné plnění závazných a sledovaných ukazatelů.

## Úplný výpis

z evidence skutečných majitelů vedené  
Krajským soudem v Brně  
oddíl L, vložka 19548

<b>Spisová značka:</b>	L 19548 vedená u Krajského soudu v Brně
<b>Název:</b>	<u>Jihomoravské centrum pro mezinárodní mobilitu, zájmové sdružení právnických osob</u> <u>zapsáno 1. ledna 2014</u> <u>vymazáno 2. července 2019</u>
<b>Název:</b>	JCMM, z. s. p. o. <u>zapsáno 2. července 2019</u>
<b>Identifikační číslo:</b>	750 64 707
<b>Skuteční majitelé:</b>	
<b>Skutečný majitel:</b>	<u>automaticky propsáno</u> <u>MILOŠ ŠIFALDA , dat. nar. 19. dubna 1964</u> <u>Státní příslušnost: Česká republika</u> <u>Adresa místa pobytu: Pod kaplí 302/7, Soběšice, 644 00 Brno</u>  <u>Povaha postavení skutečného majitele:</u> <u>Přímý skutečný majitel; Osoba s koncovým vlivem</u>  <u>Údaje o skutečnostech zakládajících postavení skutečného majitele:</u> <u>Pozice člena statutárního orgánu.</u>  <u>Den, od kterého je fyzická osoba skutečným majitelem:</u> <u>1. ledna 2014</u> <u>Den, do kterého byla osoba skutečným majitelem:</u> <u>1. října 2022</u>  <u>zapsáno 1. června 2021</u> <u>vymazáno 1. října 2022</u>
<b>Skutečný majitel:</b>	<u>automaticky propsáno</u> <u>MILOŠ ŠIFALDA , dat. nar. 19. dubna 1964</u> <u>Státní příslušnost: Česká republika</u> <u>Adresa místa pobytu: Pekárenská 329/10, Veverí, 602 00 Brno</u>  <u>Povaha postavení skutečného majitele:</u> <u>Přímý skutečný majitel; Skutečný majitel podle § 4 zákona č. 37/2021 Sb.</u>  <u>Údaje o skutečnostech zakládajících postavení skutečného majitele:</u> <u>Jiná skutečnost:</u> <u>Pozice člena statutárního orgánu, obdobná pozice nebo zástupce člena.</u>  <u>Den, od kterého je fyzická osoba skutečným majitelem:</u> <u>1. ledna 2014</u> <u>Den, do kterého byla osoba skutečným majitelem:</u> <u>12. března 2026</u>  <u>zapsáno 1. října 2022</u> <u>vymazáno 12. března 2026</u>
<b>Skutečný majitel:</b>	<u>automaticky propsáno</u> <u>JIŘÍ NANTL , dat. nar. 18. července 1979 , r.č. 790718/3955</u> <u>Státní příslušnost: Česká republika</u> <u>Adresa místa pobytu: Záhumenice 554/25, Horní Heršpice, 619 00 Brno</u>

Povaha postavení skutečného majitele:

Přímý skutečný majitel; Skutečný majitel podle § 4 zákona č. 37/2021 Sb.

Údaje o skutečnostech zakládajících postavení skutečného majitele:

Jiná skutečnost:

Pozice člena statutárního orgánu, obdobná pozice nebo zástupce člena.

Den, od kterého je fyzická osoba skutečným majitelem:

11. března 2026

zapsáno 12. března 2026

---

V Brně, 9. dubna 2026

Vážená paní docentko,

v souvislosti s projektem Brno Ph.D. Talent, který je dlouhodobě financován statutárním městem Brnem, si Vás dovoluji požádat o dotaci na přímou podporu studentů ve výši 9 mil. Kč na období od 1. 9. 2026 do 31. 12. 2029.

Výše této dotace odpovídá částce 360 000 Kč na jednoho studenta. Díky Vaší dotaci pro projekt Brno Ph.D. Talent zajistíme pokračování tohoto úspěšného programu, který má po řadu let pozitivní odezvu nejen v regionu, ale díky registrovaným uchazečům také mimo hranice Brna, kraje a v zahraničí. Dotace zajistí stabilitu programu a zároveň poukáže na priority města Brna, mezi něž patří také podpora kvalitního vzdělávání a zájem o udržení a přilákání kvalitních a nadaných mladých vědců a vědkyň do center excelentního výzkumu v Brně. Tyto priority vystupují do popředí i v kontextu současné situace, kdy právě proaktivní přístup vědců působících na vysokých školách a ve vědeckých centrech dokazuje, jak důležitá je jakákoliv podpora tohoto sektoru.

V meziuniverzitní soutěži bude opět vybráno 25 nejlepších doktorských studentů s nejlepším projektem a vědeckým zázemím, kterým stipendium po tři roky zlepší životní úroveň a spolu s aktivitami podporujícími jejich profesní růst zvýší jejich motivaci k dokončení studia a k zapojení do tuzemských i zahraničních výzkumných projektů. Žádost o dotaci a popis projektu jsou přiloženy.

Projekt Brno Ph.D. Talent, jako součást Regionální inovační strategie 2021-2027, dlouhodobě přispívá k rozvoji spolupráce subjektů působících na poli vzdělávání a podporuje vysokoškolskou vědu a výzkum.

Dovolte mi poděkovat Vám předem za Vaši podporu a vyjádřit víru, že tyto aktivity budou ze strany města Brna podporovány i nadále.

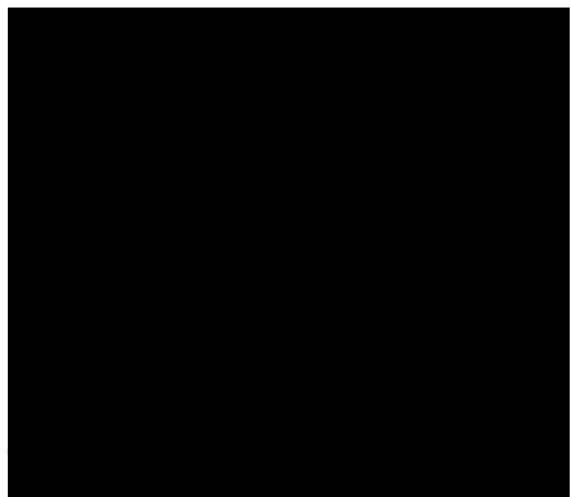
Se srdečným pozdravem,

Mgr. Jiří Nantl, LL.M.  
ředitel JCMM

Vážená paní  
doc. RNDr. Anna Putnová, Ph.D., MBA  
uvolněná členka Zastupitelstva města Brna

V Brně, 20. dubna 2026

Vážená paní, vážený pane,  
na základě výzvy sdělujeme, že JCMM jakožto žadatel o dotaci nemá žádný podíl v jiných osobách.  
Se srdečným pozdravem,



**Smlouva č. XXX**  
**o poskytnutí individuální neinvestiční dotace z rozpočtu města Brna**

uzavřená níže uvedeného dne, měsíce a roku mezi těmito smluvními stranami:

**statutární město Brno**

se sídlem: Dominikánské náměstí 196/1, 602 00 Brno  
zastoupené: JUDr. Markétou Vaňkovou, primátorkou města Brna  
IČO: 44992785  
DIČ: CZ44992785  
kontaktní osoba: Mgr. Radim Jirků, 542 172 274, [jirku.radim@brno.cz](mailto:jirku.radim@brno.cz)  
bankovní spojení: Česká spořitelna a.s.  
číslo účtu: 111211222/0800 (dotační výdajový účet)  
(dále také „**poskytovatel**“)

a

**JCMM, z. s. p. o.**

se sídlem: Česká 166/11, Brno-město, 602 00 Brno  
zastoupené: Mgr. Jiří Nantl, LL.M., ředitel  
IČO: 75064707  
DIČ: CZ75064707 (plátce DPH)  
zapsané: ve spolkovém rejstříku pod sp. zn. L 19548 vedenou u Krajského soudu v Brně  
kontaktní osoba: XXXXXXXXXX  
Bankovní spojení: Komerční banka, a. s.  
číslo účtu: 35-4767110297/0100  
(dále též „**příjemce**“, společně také jako „**smluvní strany**“)

**I.**  
**Účel dotace**

1. Předmětem této smlouvy je poskytnutí individuální účelové **neinvestiční** finanční podpory z rozpočtu poskytovatele ve formě dotace (dále jen „dotace“) na realizaci projektu „Brno Ph.D. Talent 2026“ (dále také „projekt“), na základě žádosti evidované pod č. j. MMB/0211535/2026 a doplněnou podáním evidovaným pod č. j. MMB/0226127/2026.
2. Příjemce dotaci přijímá a zavazuje se, že bude projekt realizovat na svou vlastní zodpovědnost, v souladu s právními předpisy a podmínkami této smlouvy.
3. Poskytnutí dotace je v souladu se zákonem č. 128/2000 Sb., o obcích (obecní zřízení), ve znění pozdějších předpisů, a zákonem č. 250/2000 Sb., o rozpočtových pravidlech územních rozpočtů, ve znění pozdějších předpisů (dále jen „zákon o rozpočtových pravidlech územních rozpočtů“).
4. Dotace je ve smyslu zákona č. 320/2001 Sb., o finanční kontrole ve veřejné správě a o změně některých zákonů (zákon o finanční kontrole), ve znění pozdějších předpisů, veřejnou finanční podporou a vztahují se na ni všechna ustanovení tohoto zákona.
5. Dotace je slučitelná s podporou poskytnutou z rozpočtu jiných územních samosprávných celků, státního rozpočtu nebo strukturálních fondů Evropské unie, pokud to pravidla pro poskytnutí těchto podpor nevyklučují.
6. Prokáže-li se po poskytnutí dotace, že tato naplňuje znaky veřejné podpory dle čl. 107 až 109 Smlouvy o fungování Evropské unie (dříve čl. 87 až 89 Smlouvy o založení Evropského společenství), zavazuje se příjemce poskytnutou dotaci neprodleně vrátit zpět na účet poskytovatele.
7. V případě, že příjemce bude poskytovat výhody třetím subjektům a tyto výhody budou naplňovat znaky veřejné podpory, je příjemce povinen postupovat v souladu s příslušnými předpisy v oblasti veřejné podpory.

## II. Výše dotace

1. Příjemci je poskytována dotace ve výši 9 000 000 Kč na realizaci projektu uvedeného v čl. I. této smlouvy (slovy: devět milionů korun českých).

## III. Způsob poskytnutí dotace

1. Příslušná dotace bude poukázána jednorázově bankovním převodem na účet příjemce uvedený v záhlaví smlouvy do 30 dnů od účinnosti této smlouvy.
2. Dotace je poskytována formou zálohy s povinností následného vypořádání.

## IV. Podmínky použití dotace, práva a povinnosti příjemce

1. Příjemce se zavazuje realizovat projekt dle popisu uvedenému v příloze č. 1 této smlouvy, a to v minimálním rozsahu dle závazných ukazatelů uvedených v příloze č. 2 této smlouvy.
2. Příjemce je oprávněn čerpat dotaci k realizaci projektu nejpozději do 31. 12. 2029. Čerpáním dotace se rozumí úhrada uznatelných výdajů vzniklých při realizaci projektu převodem finančních prostředků v hotovosti nebo bankovním převodem ve prospěch jiné oprávněné právnické či fyzické osoby. Uznatelnými výdaji se rozumí výdaje projektu, které jsou jako uznatelné označeny v této smlouvě a které jsou hrazeny z dotace, příp. i z jiných zdrojů.
3. Příjemce je oprávněn provádět změny projektu jen s předchozím písemným souhlasem poskytovatele. Za písemný souhlas se považuje uzavření dodatku k této smlouvě, jehož předmětem je požadovaná změna. Bez písemného souhlasu poskytovatele je možné měnit:
  - a) neuznatelné výdaje,
  - b) u uznatelných výdajů – výši jednotlivých položek, počet či množství v jednotlivých položkách, jen pokud jejich výše, počet či množství bude navýšeno nebo sníženo v souhrnu maximálně o 30 % v porovnání se souhrnem předpokládaných uznatelných výdajů projektu.
4. Příjemce je povinen použít dotaci maximálně hospodárným způsobem a výhradně k účelu uvedenému v čl. I. této smlouvy.
5. Dotace je poskytována na uznatelné výdaje projektu a lze ji použít pouze na výdaje projektu, kterými je přímá finanční podpora doktorských studentů. Jiné výdaje se považují za neuznatelné.
6. Výdaj na úhradu zálohové faktury, která nejpozději do data uvedeného v odst. 7 tohoto článku nebyla vyúčtována, není uznatelným výdajem. V případě, že konečná cena po vyúčtování zálohy bude nižší než zaplacená záloha (přeplatek na zálohách), bude výdaj považován za uznatelný maximálně do výše konečné ceny uvedené ve vyúčtovací faktuře.
7. Uznatelné výdaje projektu musí vzniknout v době od 1. 9. 2026 do 31. 12. 2029.
8. Pokud příjemce:
  - a) je plátcem DPH a má v konkrétním případě nárok na uplatnění odpočtu DPH na vstupu podle zákona č. 235/2004 Sb., o dani z přidané hodnoty, ve znění pozdějších předpisů (dále jen „ZDPH“), uvede všechny uznatelné výdaje bez daně z přidané hodnoty (DPH není pro příjemce uznatelným výdajem),
  - b) je plátcem DPH a nemůže uplatnit v konkrétním případě nárok na odpočet DPH na vstupu, může dotaci využít i na finanční pokrytí DPH (DPH je pro příjemce uznatelným výdajem),
  - c) není plátcem DPH, může rovněž dotaci využít i na finanční pokrytí DPH vztahující se ke konkrétním uznatelným výdajům hrazeným z dotace (DPH je pro příjemce uznatelným výdajem),
  - d) není plátcem DPH a do 12 měsíců od data pro předložení závěrečné zprávy a finančního vypořádání dotace se stane plátcem DPH, má povinnost nahlásit tuto skutečnost bezodkladně poskytovateli a předložit novou závěrečnou zprávu a finanční vypořádání dotace do 30 dnů od data účinnosti rozhodnutí o registraci plátce DPH, v té části dotace, kde má nárok na uplatnění odpočtu DPH na vstupu podle ZDPH, uvede všechny uznatelné výdaje bez daně z přidané hodnoty (DPH není pro příjemce uznatelným výdajem).

9. Je-li příjemce veřejným zadavatelem nebo splní-li příjemce definici zadavatele podle zákona č. 134/2016 Sb., o zadávání veřejných zakázek, ve znění pozdějších předpisů, je dále povinen postupovat při výběru dodavatele podle tohoto zákona.
10. Příjemce je povinen vést účetnictví v souladu s obecně platnými předpisy, zejm. zákonem č. 563/1991 Sb., o účetnictví, ve znění pozdějších předpisů (dále jen „zákon o účetnictví“), a zajistit řádné a oddělené sledování čerpání dotace. Příjemce, který nevede účetnictví podle tohoto zákona, je povinen vést daňovou evidenci podle zákona č. 586/1992 Sb., o daních z příjmů, ve znění pozdějších předpisů, rozšířenou tak, aby příslušné doklady vztahující se k dotaci splňovaly náležitosti účetního dokladu ve smyslu § 11 zákona o účetnictví, s výjimkou § 11 odst. 1 písm. f), a aby předmětné doklady byly správné, úplné, průkazné, srozumitelné, vedené v písemné formě chronologicky a způsobem zaručujícím jejich trvanlivost a aby uskutečněné příjmy a výdaje byly vedeny analyticky ve vztahu k dotaci (na dokladech musí být jednoznačně uvedeno, že se vážou k dotaci). Příjemce odpovídá za řádné vedení a viditelné označení originálních účetních dokladů prokazujících použití dotace uvedením „SMB 202x, č. smlouvy ..., v částce ...“. Příjemce uvede toto označení zejména na originálech výpisů z bankovního účtu, výdajových pokladních dokladech a dále pak na originálech faktur, zjednodušených daňových dokladech, smlouvách (pokud na jejich základě probíhá fakturace či platba), originálech evidence docházky a mzdových listech.
11. Příjemce je povinen zajistit, aby osoby povinné spolupůsobit při kontrole (zejména dodavatelé zboží a služeb, příp. stavebních prací pro příjemce) umožnily kontrolnímu orgánu prověřit jejich účetnictví a účetní doklady v rozsahu nezbytném ke splnění účelu kontroly.
12. Příjemce je povinen předložit poskytovateli nejpozději do 31. 3. 2030 finanční vypořádání dotace jako součást závěrečné zprávy. V tomto termínu musí být závěrečná zpráva a finanční vypořádání dotace doručeny poskytovateli, nepostačuje předání k poštovnímu doručení. Případně-li poslední den lhůty na sobotu, neděli nebo svátek, je posledním dnem lhůty nejbližší následující pracovní den. Nejpozději k termínu pro předložení závěrečné zprávy a finančního vypořádání dotace je příjemce rovněž povinen nevyčerpanou část dotace vrátit převodem na následující účet poskytovatele:
- č. 111211222/0800, VS číslo smlouvy, v případě, že se vrácení dotace či její části uskuteční v roce, ve kterém byla příslušná splátka vyplacena,
  - č. 111350222/0800, VS 64022229, pokud se vrácení dotace či její části uskuteční v termínu od 1. 1. do 28. 2.,
  - č. 111158222/0800, VS číslo smlouvy, pokud se vrácení dotace či její části uskuteční v termínu od 1. 3. do 31. 12. v roce, který následuje po roce vyplacení příslušné splátky.
- Příjemce doloží finanční vypořádání dotace soupisem všech prvotních účetních a dalších dokladů prokazujících vznik uznatelných výdajů na formuláři finančního vypořádání dotace. Příjemce doloží finanční vypořádání dotace také kopiemi všech prvotních účetních a dalších dokladů prokazujících čerpání dotace (zejména faktur, dodacích listů, smluv, paragonů apod.).
13. Závěrečná zpráva musí obsahovat:
- stručný popis realizovaného projektu,
  - celkové vyhodnocení splnění účelu,
  - finanční vypořádání dotace s potvrzením pravdivosti a správnosti finančního vypořádání dotace v souladu s čl. V. odst. 4 této smlouvy,
  - další přílohy (např. fotodokumentaci projektu).
14. Příjemce je povinen průběžně informovat poskytovatele o všech změnách, které by mohly při vymáhání zadržovaných nebo neoprávněně použitých prostředků dotace zhoršit jeho pozici věřitele nebo dobytost jeho pohledávky. Zejména je příjemce povinen oznámit poskytovateli do 15 dnů ode dne, kdy došlo k události, skutečnosti, které mají nebo mohou mít za následek příjemcův zánik, transformaci, sloučení či splynutí s jiným subjektem, změnu statutárního orgánu příjemce, změnu vlastnického vztahu příjemce k věci, na niž se dotace poskytuje apod.
15. Příjemce souhlasí se zveřejněním svého názvu, sídla, názvu projektu a výše poskytnuté dotace, případně dalších údajů uvedených ve zvláštních právních předpisech.
16. Příjemce se zavazuje, že při prezentaci projektu bude uvádět statutární město Brno jako poskytovatele části finančních prostředků. Při použití loga nebo znaku poskytovatele je povinen dodržet zásady pro jejich použití. Zásady jsou k dispozici na [www.brno.cz/logo](http://www.brno.cz/logo).
17. Příjemce se zavazuje, že jak při realizaci projektu, tak po jejím ukončení, bude dbát dobrého jména poskytovatele a projektu realizovat v souladu s právními předpisy.

18. Příjemce je povinen po dobu deseti let od skončení projektu archivovat následující podkladové materiály:
- a) žádost včetně povinných příloh,
  - b) tuto smlouvu,
  - c) originály dokladů, prokazujících čerpání dotace,
  - d) dokumentaci o zadání veřejné zakázky, je-li zadávána,
  - e) závěrečnou zprávu a finanční vypořádání dotace.

## V. Kontrola

1. Příslušné orgány poskytovatele jsou oprávněny v souladu se zvláštním právním předpisem zákonem č. 320/2001 Sb., o finanční kontrole ve veřejné správě a o změně některých zákonů (zákon o finanční kontrole), ve znění pozdějších předpisů, zákonem č. 128/2000Sb., o obcích (obecní zřízení), ve znění pozdějších předpisů, zákonem o rozpočtových pravidlech územních rozpočtů, kdykoli kontrolovat dodržení podmínek, za kterých byla dotace poskytnuta.
2. Příjemce je povinen poskytnout součinnost při výkonu kontrolní činnosti dle odst. 1 tohoto článku, zejména předložit kontrolním orgánům poskytovatele kdykoliv k nahlédnutí originály všech účetních dokladů prokazujících vznik uznatelných výdajů projektu a využití prostředků v souladu s účelem projektu.
3. Příjemce je povinen umožnit poskytovateli provést kontrolu, jak v průběhu, tak i po ukončení realizace projektu, a to ještě po dobu deseti let od ukončení financování projektu ze strany poskytovatele.
4. Za pravdivost i správnost závěrečné zprávy a finančního vypořádání dotace odpovídá osoba oprávněná jednat jménem příjemce, která tuto skutečnost v závěrečné zprávě a ve finančním vypořádání dotace písemně potvrdí.

## VI. Důsledky porušení povinnosti příjemce

1. Pokud se příjemce dopustí porušení rozpočtové kázně, poskytovatel postupuje dle § 22 zákona rozpočtových pravidlech územních rozpočtů. V případě prodlení s odvodem za porušení rozpočtové kázně je ten, kdo rozpočtovou kázeň porušil, povinen zaplatit penále dle § 22 odst. 8 tohoto zákona.
2. Odvody za porušení rozpočtové kázně při použití téže dotace se sčítají, s výjimkou odvodů za porušení rozpočtové kázně porušením pravidel pro zadávání veřejných zakázek. Za porušení pravidel pro zadávání veřejných zakázek se uloží odvod ve výši nejzávažnějšího porušení těchto pravidel u stejné zakázky, nestanoví-li tato smlouva o poskytnutí peněžních prostředků jinak. Při neoprávněném použití peněžních prostředků odpovídá odvod za porušení rozpočtové kázně výši poskytnutých prostředků, ledaže se podle veřejnoprávní smlouvy o poskytnutí peněžních prostředků za porušení méně závažné povinnosti uloží odvod nižší. Při porušení několika méně závažných povinností se odvody za porušení rozpočtové kázně sčítají, nestanoví-li tato smlouva jinak. Odvody za porušení rozpočtové kázně lze uložit pouze do výše peněžních prostředků poskytnutých ke dni porušení rozpočtové kázně. Při podezření na porušení rozpočtové kázně může poskytovatel peněžních prostředků pozastavit jejich poskytnutí, a to až do výše předpokládaného odvodu. Pokud Magistrát města Brna uloží odvod za porušení rozpočtové kázně, v rozhodnutí uvede, že z uloženého odvodu bude odvedena pouze částka ve výši rozdílu mezi uloženým odvodem a peněžními prostředky neposkytnutými z důvodu podezření na porušení rozpočtové kázně. Pokud Magistrát města Brna odvod neuloží, poskytovatel peněžních prostředků poskytne pozastavené peněžní prostředky příjemci.
3. Nedodržení povinnosti vyplývající z odstavce 12, 14 a 16 čl. IV. smlouvy je považováno za méně závažné porušení povinnosti ve smyslu § 22 odst. 5 zákona o rozpočtových pravidlech územních rozpočtů. Odvod za tato porušení rozpočtové kázně se stanoví následujícím procentním rozmezím:
  - a) Předložení vypořádání podle čl. IV odst. 12 po stanovené lhůtě:  
do 5 kalendářních dnů 1 % poskytnuté dotace

- od 6 do 30 kalendářních dnů 2 % poskytnuté dotace
- b) Porušení povinnosti stanovené v čl. IV. odst. 14 a 16 2 % poskytnuté dotace.
- Dotace či její části se považují za vrácené dnem, kdy byly připsány na účet poskytovatele.
  - Veškeré platby jako důsledky porušení závazků provede příjemce formou bezhotovostního převodu na účet poskytovatele, v termínu a na číslo účtu, které poskytovatel příjemci sdělí.
  - Příjemce je povinen v případě obdržení výzvy k vrácení dotace či její části z důvodu nepředložení vyúčtování čerpání dotace tuto vrátit poskytovateli do 14 dnů ode dne doručení výzvy na účet uvedený ve čl. IV. odst. 12. smlouvy.

## **VII. Ukončení smlouvy**

- Závazkový vztah založený touto smlouvou lze ukončit na základě písemné dohody smluvních stran nebo výpovědí.
- Kterákoliv smluvní strana je oprávněna tuto smlouvu písemně vypovědět bez udání důvodu. Výpovědní lhůta činí 14 dnů a počíná běžet 1. dnem následujícím po dni doručení výpovědi druhé smluvní straně. V případě pochybností se má za to, že výpověď byla doručena 3. den od jejího odeslání.
- Ve výpovědní lhůtě poskytovatel pozastaví uvolňování finančních prostředků.
- V případě ukončení smlouvy dle tohoto článku je příjemce povinen vrátit dotaci poskytovateli ke dni ukončení platnosti a účinnosti této smlouvy.

## **VIII. Závěrečná ustanovení**

- Není-li v této smlouvě uvedeno jinak, je k jednáním podle této smlouvy jménem poskytovatele oprávněna kontaktní osoba uvedená v záhlaví smlouvy nebo jiný pověřený zaměstnanec Magistrátu města Brna. Toto ustanovení se nevztahuje na podpisy dodatků k této smlouvě.
- Tato smlouva nabývá platnosti dnem podpisu oběma smluvními stranami a účinnosti dnem uveřejnění v registru smluv postupem podle zákona č. 340/2015 Sb., o zvláštních podmínkách účinnosti některých smluv, uveřejňování těchto smluv a o registru smluv, v platném znění (zákon o registru smluv). Strany se dohodly, že návrh na uveřejnění smlouvy v registru smluv podá poskytovatel.
- Jakékoli změny této smlouvy lze provádět pouze formou písemných postupně číslovaných dodatků na základě dohody všech smluvních stran. Při změně čísla účtu příjemce, na který má být dotace zaslána, je příjemce povinen předložit nebo zaslat žádost o zaslání dotace na nové číslo účtu spolu s kopií smlouvy o běžném účtu nebo potvrzení banky o existenci účtu žadatele, na který má být dotace poukázána, která bude obsahovat číslo nového účtu. Změny smlouvy v jiné než písemné formě a bez předchozího schválení Zastupitelstva města Brna jsou vyloučeny.
- Příjemce podpisem této smlouvy stvrzuje, že:
  - má vypořádány veškeré závazky (dluhy) vůči statutárnímu městu Brnu vzniklé ze samostatné i přenesené působnosti obce, které nabyly právní moci a jsou splatné (tj. zejména provedl včasnou úhradu všech splatných odvodů a penále za porušení rozpočtové kázně);
  - nemá neuhrazené závazky po lhůtě splatnosti vůči orgánům veřejné správy České republiky, Evropské unie nebo některého z jejích členských států, dále zdravotním pojišťovnám a orgánům, poskytujícím finanční prostředky na projekty spolufinancované z rozpočtu EU;
  - nenachází se podle zákona č. 182/2006 Sb., o úpadku a způsobech jeho řešení (insolvenční zákon), ve znění pozdějších předpisů, v úpadku a nedošlo v jeho případě k podání insolvenčního návrhu ani tento návrh sám nepodal a nebylo vydáno rozhodnutí o úpadku, a to i za období tří let před podáním žádosti;
  - nenachází se v procesu zrušení bez právního nástupce (např. likvidace, zrušení nebo zánik živnostenského oprávnění), ani není v procesu přeměny (např. sloučení, splynutí, rozdělení obchodní společnosti);

- e) nebyl mu soudem nebo správním orgánem uložen zákaz činnosti nebo zrušeno oprávnění k činnosti týkající se jeho předmětu podnikání a/nebo související s projektem, na který má být poskytována dotace;
  - f) vůči němu (příp. vůči jehož majetku) není navrhováno ani vedeno řízení o výkonu soudního či správního rozhodnutí ani navrhována či prováděna exekuce;
  - g) nemá v rejstříku trestů záznam o pravomocném odsouzení pro trestný čin podle hlav páté a šesté části druhé zákona č. 40/2009 Sb., trestní zákoník, ve znění pozdějších předpisů, ani proti němu nebylo v souvislosti s takovým trestným činem zahájeno trestní stíhání podle zákona č. 141/1961 Sb., o trestním řízení soudním (trestní řád), ve znění pozdějších předpisů; je-li žadatel právnickou osobou, týká se prohlášení podle tohoto ustanovení všech osob, které jsou jejím statutárním orgánem nebo obdržely plnou moc za účelem zastupování právnické osoby pro účely podání žádosti a uzavření a realizace (této) smlouvy o poskytnutí dotace.
5. Tato smlouva je vyhotovena a podepsána v elektronické podobě.
  6. Nedílnou součástí smlouvy je příloha č. 1 „Popis projektu“ a příloha č. 2 „Závazné a sledované ukazatele projektu“.
  7. Smluvní strany prohlašují, že tato smlouva byla sepsána na základě pravdivých údajů, podle jejich svobodné a vážné vůle, a na důkaz toho připojují své podpisy.
  8. Příjemce svým podpisem stvrzuje správnost údajů uvedených v záhlaví této smlouvy, především pak obchodní firmu, sídlo, IČO a číslo bankovního účtu.

**Doložka podle § 41 zákona č. 128/2000 Sb., o obcích (obecní zřízení), ve znění pozdějších předpisů.**

Tato smlouva byla schválena na XXX. zasedání Zastupitelstva města Brna konané dne XX. XX. 2026.

V Brně dne dle data elektronického podpisu

V Brně dne dle data elektronického podpisu

za poskytovatele:

za příjemce:

.....  
Mgr. František Kubeš, Ph.D.  
vedoucí Odboru strategického rozvoje  
a spolupráce MMB

.....  
Mgr. Jiří Nantl, LL.M.  
ředitel

## Popis projektu

### 1. Úvod

Projekt **Brno Ph.D. Talent** (dále také jen „projekt“) je zaměřen na podporu a rozvoj vynikajících studentů technických a přírodovědných oborů zapsaných v doktorském studijním programu na jedné ze čtyř partnerských univerzit v Brně. Administrátorem projektu je **JCMM**, zájmové sdružení právnických osob. Finančním garantem projektu je **statutární město Brno**.

Projekt je součástí **Regionální inovační strategie Jihomoravského kraje 5 pro období 2021 - 2027** (dále jen RIS5). RIS5 je základní koncepcí Jihomoravského kraje a statutárního města Brna pro rozvoj ekonomické konkurenceschopnosti a vytváření hodnoty díky zavádění inovací. Je určena všem aktérům v inovačním ekosystému, kteří mají zájem skrze své individuální aktivity strukturovaně přispívat k růstu životní úrovně v regionu – sdílet a koordinovaně se rozhodovat. Partnerský přístup je pro RIS naprosto klíčový – pro naplňování jejích cílů i dohlížení na její řádnou implementaci. Smyslem RIS je stimulovat kvalitní podmínky pro inovační podnikání v regionu, zejména skrze zvyšování úrovně vzdělávání, podněcování výzkumu k aktivitám s přesahy do rozvoje firem a lokálního prostředí, posilování image regionu či přímou podporou podnikatelských aktivit tam, kde dochází k selhání trhu.

RIS5 se soustředí na vytváření podmínek pro konkurenceschopně znalostně intenzivní podnikání, a to zejména investicemi do zvýšení kvality vzdělávání a výzkumu. Projekt Brno Ph.D. Talent svým záměrem této koncepci plně odpovídá a je důležitým nástrojem k plnění jejích cílů - zajištění dostatku talentů pro výzkum v JMK a rozvoj jejich schopností a dovedností důležitých ke zvyšování úrovně strategického řízení výzkumu. Brno Ph.D. Talent si za dobu své existence vybudoval renomé prestižní soutěže, která napomáhá kvalitativnímu rozvoji vědy.

Cíle projektu Brno Ph.D. Talent konkrétně souvisí se Strategickým cílem RIS JMK - Dostatek odborníků pro znalostní ekonomiku a to v těchto bodech:

- podpora a motivace výzkumníků k popularizaci výsledků vědy a důležitosti vědy obecně
- aktivity na posílení hrdosti a příslušnosti k význačným místním oborům
- podpora a motivace výzkumníků k popularizaci výsledků vědy a důležitosti vědy obecně
- aktivity na popularizaci vědy a získávání talentované mládeže pro výzkumnou dráhu (stipendia pro talentované studenty)
- aktivity na hledání talentů

Strategií kraje je také podnítit vyšší zájem zahraničních talentů (expertů, výzkumníků a nadaných studentů) o uplatnění a studium v ČR a JMK, což projekt Ph.D. Talent naplňuje tím, že účast v soutěži je limitována jen denním studiem na partnerské

univerzitě, nikoliv národností uchazeče. Počty zahraničních a českých studentů také nejsou limitovány.

Dále byl v RIS JMK při hodnocení regionu experty zmíněn mezi silnými stránkami i vysoký podíl doktorandů studujících technické nebo přírodovědné obory s předpoklady rozšířit základnu VaV. I tento bod má úzkou souvislost projektem Brno Ph.D. Talent, který jako jednu z podmínek pro účast v soutěži stanoví doktorské studium technického nebo přírodovědného oboru.

### 1.1 Hlavní cíle projektu

Hlavní cíle projektu jsou jednak zlepšit podmínky doktorského studia formou doplňkových stipendií a podpořit u stipendistů rozvoj jejich schopnosti a dovednosti v oblasti strategického řízení výzkumu, schopnosti vést vědecké týmy a vytvořit interdisciplinární komunitu mladých excelentních vědců.

Podpora talentovaných studentů doktorského studia motivuje její příjemce k plnému rozvinutí svých schopností, což je za normálních okolností velmi obtížné. Standardní finanční ohodnocení doktorských studentů je navýšeno o doplňkové stipendium ve výši 120 000 korun ročně, které je podpořeným studentům vypláceno formou finančního daru průběžně po dobu 3 let. Studenti jsou současně aktivně zapojováni do aktivit zaměřených na rozvoj města Brna a program jim nabízí jedinečnou možnost vytvoření široce interdisciplinární komunity mladých vědců. Projekt přispívá k zatraktivnění technických a přírodovědných oborů a motivuje absolventy magisterského stupně k postgraduálnímu studiu na brněnských univerzitách.

### 1.2 Definice pojmů

Pro účely tohoto projektu se rozumí:

1. **poskytovatel** je Statutární město Brno, které na projekt poskytuje účelovou dotaci
2. **administrátor** je JCMM, z. s. p. o., které soutěž organizuje a projekt řídí
3. **partnerské univerzity** jsou
  - a) Masarykova univerzita
  - b) Mendelova univerzita v Brně
  - c) Veterinární univerzita Brno
  - d) Vysoké učení technické v Brně
4. **hodnotiteli** jsou odborníci z přírodovědných a technických oborů působící v akademické sféře mimo partnerské univerzity a rovněž odborníci působící v soukromé sféře, kteří se podílejí na odborném vyhodnocení soutěže; potřebný počet hodnotitelů zajistí administrátor s tím, že minimální požadavky na hodnotitele jsou:
  - a) vysoká odborná úroveň (vysokoškolské vzdělání a prokazatelná odborná praxe)

- b) ochota posoudit širší úsek oborů
  - c) časová disponibilita
  - d) nestrannost
5. **uchazeč** je student technického nebo přírodovědného oboru zapsaný v akreditovaném doktorském studijním programu na partnerské univerzitě, který se v soutěži uchází o finanční dar
6. **příjemce** finančního daru je uchazeč, v jehož prospěch bylo na základě výsledků soutěže o jeho poskytnutí rozhodnuto
7. **vědecký projekt** je základní soubor věcných a časových podmínek pro činnosti potřebné k dosažení cílů ve výzkumu, vývoji a inovacích formulovaný uchazečem v soutěži, který je bezprostředně spjat s jeho studiem
- a) pro účely této soutěže se vědeckým projektem rozumí:
    - i. teoretická nebo experimentální práce prováděná zejména za účelem získání nových vědomostí o základních principech jevů nebo pozorovatelných skutečností, která není primárně zaměřena na uplatnění nebo využití v praxi (základní výzkum)
    - ii. teoretická a experimentální práce zaměřená na získání nových poznatků a dovedností pro vývoj nových nebo podstatně zdokonalených výrobků, postupů nebo služeb (aplikovaný výzkum)
    - iii. získávání, spojování, formování a používání stávajících vědeckých, technologických, obchodních a jiných příslušných poznatků a dovedností pro návrh nových nebo podstatně zdokonalených výrobků, postupů nebo služeb (experimentální vývoj)
    - iv. zavedení nových nebo podstatně zdokonalených výrobků, postupů nebo služeb do praxe (inovace)
  - b) naplněním vědeckého projektu mají být:
    - i. v základním výzkumu nové vědomosti o základních principech jevů, procesů nebo pozorovatelných skutečností, které jsou publikovány podle zvyklostí v daném vědním oboru
    - ii. v aplikovaném výzkumu nové poznatky a dovednosti pro vývoj výrobků, postupů nebo služeb, poznatky a dovednosti uplatněné jako výsledky, které jsou chráněny podle zákonů upravujících ochranu výsledků autorské, vynálezecké nebo obdobné činnosti nebo využívané odbornou veřejností či jinými uživateli
    - iii. ve vývoji návrhy nových nebo podstatně zdokonalených výrobků, postupů nebo služeb
    - iv. v inovacích nové nebo podstatně zdokonalené výrobky, postupy nebo služby, zavedené do praxe.

## 2. Pravidla soutěže

Soutěž je otevřená a její pravidla nestanoví žádné kvóty příjemců pro partnerské univerzity, fakulty ani ústavy, jejichž studentům je soutěž určena. Soutěž je administrována v českém a anglickém jazyce přes webové rozhraní, které je pro tento účel vytvořeno. V případě odlišností jazykových verzí je rozhodující jazykové znění české.

Uchazeči se do soutěže registrují na webových stránkách administrátora ([www.jcmm.cz](http://www.jcmm.cz)). Zadáním registračních údajů si vytvoří účet, do kterého vloží požadované materiály v elektronické podobě. Za správnost, úplnost a prokazatelnost informací uvedených v přihlášce zodpovídá uchazeč. Pokud uchazeč uvede v přihlášce nepřesné nebo neúplné údaje, odrazí se to sníženým bodovým hodnocením. Za prokazatelné uvedení nepravdivých údajů bude daný uchazeč ze soutěže vyřazen.

### 2.1 Podmínky pro registraci

**Způsobilý uchazeč musí při registraci do soutěže splňovat následující podmínky:**

- prezenčně studovat na partnerské univerzitě
- být zapsán v prvním roce doktorského studijního programu
- studovat technický nebo přírodovědný obor

Soutěže se mohou zúčastnit pouze doktorští studenti technických a přírodních věd, jejichž oborové zaměření může být omezeno na prioritní znalostní domény specifikované v RIS JMK. Studenti humanitních a společenských věd či uměleckých oborů se do soutěže přihlásit nemohou. Toto kritérium musí splňovat nejen studijní obor uchazeče, ale i náplň vědeckého projektu.

Splnění základních podmínek pro registraci do soutěže potvrzují uchazeči čestným prohlášením, které je součástí přihlášky. Oficiálně dokládají splnění podmínek jen vybraní příjemci, a to na výzvu administrátora před podpisem smlouvy o poskytnutí finančního daru.

### 2.2 Komu je soutěž určena

Projekt je zaměřen na podporu talentovaných doktorandů. Výběr příjemců probíhá na základě obsahu přihlášky, která obsahuje životopis žadatele, projekt a vědecké zázemí.

**V přihlášce je důraz kladen na schopnosti uchazeče:**

- Pracovitost, motivovanost a kreativitu
- Zvládá studium rychleji než průměrný student
- Vykazuje vynikající výsledky ve studiu a v odborných soutěžích
- Aktivně se zapojuje do vědeckých projektů
- Umí srozumitelně prezentovat své myšlenky a záměry

**Jaký by měl být talentovaný absolvent doktorského studia? Nejde o titul, ale o:**

- Uplatnění v základním či aplikovaném výzkumu, vývoji nebo inovacích
- Krátkou adaptační dobu po nástupu do zaměstnání
- Analytické myšlení a rozvinuté výzkumné a manažerské dovednosti
- Schopnost pracovat v týmu a spolupracovat na mezinárodní úrovni
- Schopnost vést vědecké projekty s nejistými výsledky a v různorodých podmínkách
- Strategické myšlení, odhad a cit pro okolnosti, reálnost přístupu, schopnost poučit se z chyb
- Výkonnost, iniciativu a nezávislost

### 2.3 Přihláška do soutěže

Uchazeči, kteří splní výše uvedené podmínky pro registraci (viz bod 2.1) a mají zájem zúčastnit se soutěže, musí ve stanoveném termínu podat elektronickou přihlášku do soutěže (dále jen „přihláška“). Přihláška musí mít 8 až 12 stran textu formátu A4.

#### Základní struktura přihlášky do soutěže:

#### 1. Odborný životopis uchazeče (rozsah 2-3 strany)

- a) obor a datum zahájení doktorského studia
- b) dosažené vzdělání a kvalifikace pro řešení předloženého vědeckého projektu
- c) praktické zkušenosti, odborné stáže, účast na řešení grantů a smluvního výzkumu
- d) získaná ocenění a vybrané výsledky vědecké činnosti
- e) publikační činnost, pokud proběhla
- f) jiné relevantní informace

#### 2. Vědecký projekt (rozsah 4-6 stran)

- a) cíle a originální přínos projektu
- b) teoretický rámec, zvolené metody a techniky, základní reference
- c) časový harmonogram a hlavní milníky
- d) souvislost mezi předloženým vědeckým projektem a disertační prací uchazeče
- e) motivace uchazeče pro řešení předloženého vědeckého projektu
- f) interdisciplinarita

#### 3. Zázemí (rozsah 2 - 3 strany)

- a) školitel a odborní konzultanti a jejich přínos k vědeckému projektu, kvalifikace pro odborné vedení uchazeče, řešené granty a smluvní výzkum, vybrané výsledky vědecké a pedagogické činnosti, aj.
- b) pracoviště a spolupracující instituce, na kterých bude realizován, včetně plánovaných stáží
- c) jiné relevantní informace

### 2.4 Příručka pro uchazeče a hodnotitele

#### Příručka pro uchazeče:

Před počátkem registrační lhůty zveřejní administrátor na svých webových stránkách pokyny uchazečům vysvětlující postup při registraci do soutěže. Pokyny zpřesňují

a doplňují podmínky pro registraci do soutěže, strukturu přihlášky do soutěže a popisují postup při jejím odevzdání. Příručka je zveřejňována v anglickém jazyce.

### **Příručka pro hodnotitele:**

Před počátkem hodnotící lhůty vypracuje administrátor pokyny popisující postup při hodnocení přihlášek, které před vypracováním posudků předá všem hodnotitelům. Pokyny vysvětlují zejména cíl hodnocení, hodnotící kritéria a strukturu odborného hodnocení. Příručka v anglickém jazyce je hodnotitelům zaslána před samotným hodnocením.

## **2.5 Harmonogram soutěže**

**Tabulka 1: Orientační harmonogram soutěže v roce 2026**

<b>Aktivita</b>	<b>Předpokládaný termín</b>
Vyhlášení podmínek soutěže	23. 6. 2026
Registrace do soutěže	3. - 23. 9. 2026
Formální kontrola přihlášek (1. kolo)	24. - 29. 9. 2026
Odborné hodnocení přihlášek (2. kolo)	12. 10. - 18. 11. 2026
Prezentace finalistů soutěže před odbornou komisí (kolo)	7. 12. - 11. 12. 2026
Vyhlášení výsledků soutěže	16. 12. 2026

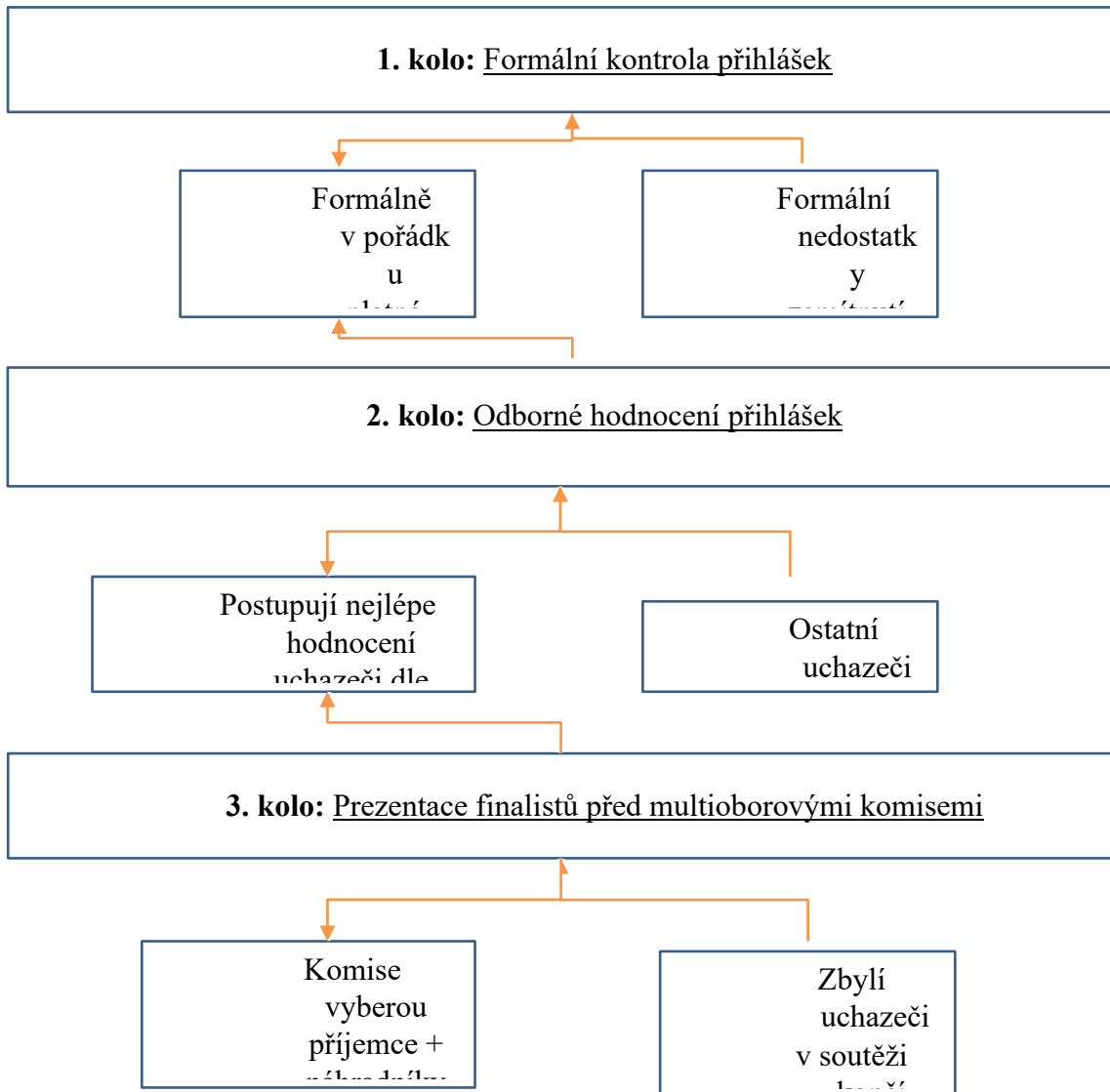
## **3. Průběh soutěže**

### **Soutěž má tři kola:**

1. Formální kontrola přihlášek
2. Odborné hodnocení přihlášek
3. Prezentace finalistů před multioborovými komisemi

V prvním kole soutěže je provedena formální kontrola přihlášek, tj. splnění podmínek pro účast v soutěži, kontrola přihlášky. Druhé kolo slouží k odbornému online posouzení přihlášek dvěma, případně třemi hodnotiteli. Do třetího kola postupují uchazeči s nejlépe hodnocenými přihláškami a osobně prezentují svůj vědecký projekt před multioborovými komisemi. Hodnoceným uchazečům jsou výsledky zveřejněny v jejich účtu a na webu soutěže, a to po skončení finálového kola dle harmonogramu.

Obrázek 1: Grafické schéma průběhu soutěže



### 3.1 Formální kontrola přihlášek

V prvním kole soutěže provede administrátor formální kontrolu podaných přihlášek. K odbornému hodnocení ve druhém kole postupují pouze přihlášky splňující stanovená formální kritéria. Přihláška, která nesplní formální kritéria, není platná a je ze soutěže vyřazena.

Přihláška je z formální stránky posouzena na základě těchto kritérií:

1. Přihláška byla přijata ve stanoveném termínu a stanoveným způsobem
2. Uchazeč splňuje podmínky pro registraci uvedené v bodě 2.1
3. Přihláška obsahuje všechny náležitosti uvedené v bodě 2.3
  - a) přihláška je kompletní a obsahuje požadované dokumenty a údaje
  - b) přihláška má požadovanou strukturu, formát a rozsah

### 3.2 Odborné hodnocení přihlášek

Ve druhém kole soutěže je odborně posouzen obsah přihlášek. Odborné hodnocení probíhá distančně a provedou jej odborní hodnotitelé. Pravidla činnosti hodnotitelů upraví administrátor vnitřním předpisem (Příručka pro hodnotitele), který před vypracováním posudků předá všem hodnotitelům. Každý z hodnotitelů zároveň podepíše čestné prohlášení o střetu zájmů a mlčenlivosti upravující způsob nakládání s údaji obsaženými v přihláškách. Časové a pracovní zatížení hodnotitelů je finančně ohodnoceno.

Administrátor zajistí ke každé přihlášce nejméně **2 odborné posudky**, které určí pořadí uchazečů ve druhém kole soutěže. Administrátor přidělí přihlášky hodnotitelům tak, aby svým obsahem odpovídaly jejich odborným znalostem. Hodnotitel v první fázi samostatně a nestranně posoudí relativní kvalitu přidělených přihlášek. Každý hodnotitel proto posuzuje více přihlášek, případně je mu pro srovnání poskytnut přístup k více přihláškám.

Hodnotitel vypracuje odborné posudky přidělených přihlášek tak, že zvláště obduje každou hodnocenou oblast a slovně zdůvodní své bodové hodnocení. Pokud administrátor shledá nekonzistenci v posudku, tedy nesoulad slovního a bodového hodnocení, upozorní daného hodnotitele, aby tento nesoulad odstranil. Hodnotitel upraví bodové nebo slovní hodnocení tak, aby vzájemně korespondovala.

#### Tabulka 2: Hodnocené oblasti

- |   |
|---|
| <ul style="list-style-type: none"> <li>▪ UCHAZEČ: 0 až 100 bodů           <ul style="list-style-type: none"> <li>○ Kvalifikace uchazeče pro řešení vědeckého projektu</li> <li>○ Dosavadní výsledky a ocenění uchazeče</li> <li>○ Motivace uchazeče</li> </ul> </li> <li>▪ VĚDECKÝ PROJEKT: 0 až 100 bodů           <ul style="list-style-type: none"> <li>○ Potenciální přínos vědeckého projektu</li> </ul> </li> </ul> |
|---|

- o Koncepce vědeckého projektu
- o Kvalita zpracování vědeckého projektu
- ZÁZEMÍ: o až 100 bodů
  - o Školitel
  - o Pracoviště
  - o Odborní konzultanti

### Tabulka 3: Bodové hodnocení (stupnice o až 100 bodů)

- VELMI NADPRŮMĚRNÁ PŘIHLÁŠKA (100 - 81 bodů)
  - o *Uchazeč*: Excelentní uchazeč, vykazuje vynikající výsledky, jeho úroveň je v porovnání s ostatními výjimečná. Uchazeč prokazuje skvělé předpoklady a značnou motivaci pro úspěšné studium, zdárné naplnění cílů vědeckého projektu a získání původních a vědecky významných výsledků.
  - o *Vědecký projekt*: Předložený projekt je výborně zpracovaný, založený na originální myšlence, má jasné cíle. Koncepce je důkladně promyšlená a bezvadně zpracovaná. Z hlediska originality, významu myšlenky i navrhovaného řešení problému jde o projekt zcela mimořádné kvality, která výrazně přesahuje obvyklou úroveň. Výsledky mohou mít zásadní význam pro rozvoj vědeckého poznání.
  - o *Zázemí*: Excelentní pracoviště, školitel i odborní konzultanti s mimořádnými mezinárodními zkušenostmi a kontakty. Již dosáhli vynikajících výsledků a jsou garancí úspěchu uchazeče.
- NADPRŮMĚRNÁ PŘIHLÁŠKA (80 - 61 bodů)
  - o *Uchazeč*: Vykazuje velmi dobré výsledky, jeho úroveň je v porovnání s ostatními nadprůměrná. Vykazuje dobré předpoklady i motivaci pro úspěšné studium, zdárné naplnění cílů předloženého projektu a získání původních a vědecky významných výsledků.
  - o *Vědecký projekt*: Předložený projekt je velmi dobře zpracovaný, založený na nové myšlence, má jasné cíle. Koncepce řešení je promyšlená a velmi dobře zpracovaná. Z hlediska originality, významu myšlenky i navrhovaného řešení problému jde o projekt nadprůměrné kvality, která přesahuje obvyklou úroveň. Výsledky mohou mít podstatný přínos pro rozvoj vědeckého poznání.
  - o *Zázemí*: Velmi dobré pracoviště, školitel i odborní konzultanti s mezinárodními zkušenostmi a kontakty. Již dosáhli významných výsledků a lze je považovat za garanci úspěchu uchazeče.
- PRŮMĚRNÁ PŘIHLÁŠKA (60 - 41 bodů)
  - o *Uchazeč*: Uchazeč má průměrné výsledky. Má dobré předpoklady i motivaci studium a projekt dokončit. Očekávané výsledky mohou být užitečným doplněním současných znalostí.

- o *Vědecký projekt*: Projekt vychází ze správných předpokladů, obsahuje zajímavé nápady, navrhované řešení je vhodné a schůdné, je dobře zpracovaný, má jistý potenciál, ale v porovnání s ostatními je průměrný. Koncepce řešení je obecně správná, v detailech ne zcela ujasněná, pro realizaci projektu vyžaduje doplnění. Stanovený cíl projektu je reálný.
- o *Zázemí*: Pracoviště, školitel a případní konzultanti jsou na obvyklé úrovni. Mají běžné mezinárodní zkušenosti, kontakty a průměrné výsledky. Zázemí je dostačující pro úspěšné dokončení projektu.

▪ **PODPRŮMĚRNÁ PŘIHLÁŠKA (40 - 21 bodů)**

- o *Uchazeč*: Z dostupných informací vyplývají podprůměrné výsledky a zkušenosti uchazeče. Lze se domnívat, že uchazeč není dostatečně kvalifikovaný a motivovaný pro samostatné dokončení projektu a získání vědecky cenných výsledků.
- o *Vědecký projekt*: Předložený projekt nedosahuje standardní úrovně a vykazuje nedostatky, například: originální přínos projektu je nejasný; očekávané výsledky mají minimální dopad na rozvoj vědeckého poznání; navržená metodika je neúplná a bez doplnění nelze dosáhnout předpokládaných cílů; časový plán neodpovídá stanoveným cílům; nevychází ze zcela správných předpokladů; metodický postup není vhodný pro dosažení cílů; atp.
- o *Zázemí*: Z uvedených informací vyplývá, že výsledky pracoviště, školitele a odborných konzultantů jsou podprůměrné. Vykazují minimální mezinárodní zkušenosti a spolupráci. Zázemí nezaručuje úspěšné vedení uchazeče a dokončení projektu.

▪ **VELMI PODPRŮMĚRNÁ PŘIHLÁŠKA (20 - 0 bodů)**

- o *Uchazeč*: Z dostupných informací vyplývají velmi podprůměrné výsledky a zkušenosti uchazeče. Lze se domnívat, že uchazeč není kvalifikován a motivován pro samostatné dokončení projektu a získání vědecky cenných výsledků.
- o *Vědecký projekt*: Předložený projekt je velmi podprůměrný a má mnoho jasných nedostatků. Platí u něj vícero výhrad: originální přínos projektu je zanedbatelný nebo žádný; projekt je pouze variací na již známá řešení; navržená metodika neumožňuje dosažení předpokládaných cílů; časový plán je zcela nepřiměřený stanoveným cílům; nevychází ze správných předpokladů; řešení je založeno na zcela nepodložené teorii; metodický postup není doložen; atp.
- o *Zázemí*: Z dostupných informací vyplývá, že výsledky pracoviště a školitele jsou velmi podprůměrné. Žádné nebo zanedbatelné mezinárodní zkušenosti. Zázemí nezaručuje úspěšné vedení uchazeče a dokončení projektu.

**Tabulka 4: Výpočet hodnocení**

Hodnocená oblast	Dílčí hodnocení	Váha	Body celkem
------------------	-----------------	------	-------------

uchazeč	0 – 100 bodů	30 %	0 – 30 bodů
vědecký projekt	0 – 100 bodů	50 %	0 – 50 bodů
zázemí	0 – 100 bodů	20 %	0 – 20 bodů
<b>Celkem</b>	–	<b>100 %</b>	<b>max. 100 bodů</b>

V další fázi odborného hodnocení je hodnotiteli zpřístupněn druhý posudek přihlášky, a to z důvodu revize a kalibrace bodového a slovního hodnocení. Hodnotitelé mohou v této druhé fázi své posudky korigovat vzhledem k posudkům ostatních hodnotitelů. Pokud některé dvě hodnocení i po revizi dosahují odchylky 20 bodů, následuje třetí nezávislý posudek.

Po odborném vyhodnocení všech přihlášek sestaví administrátor pořadí uchazečů po druhém kole soutěže. Pořadí uchazečů je určeno na základě celkového hodnocení přihlášky. Celkové hodnocení přihlášky je prostým průměrem dvou odborných posudků. V případě tří posudků je celkové hodnocení přihlášky průměrem dvou bodově bližších odborných posudků.

### 3.3 Prezentace finalistů před multioborovými komisemi

Do posledního třetího kola soutěže postupuje 50 nejlépe hodnocených uchazečů (finalistů) a uchazeči, kteří postupují automaticky (viz předchozí odstavec), tj. uchazeči s nejvyšším celkovým hodnocením přihlášky. Pro postup do finále je však nutné získat alespoň 60 bodů v obou odborných posudcích a zároveň dosáhnout průměru alespoň 60 bodů v celkovém hodnocení přihlášky.

#### Složení multioborové komise a průběh prezentace

Finalisté prezentují svůj vědecký projekt před multioborovou komisí složenou z odborníků na technické a přírodovědné obory. S návrhem na členství v komisích budou osloveni uznávaní odborníci nejen schopni adekvátně posoudit kvalitu uchazečů a širší kontext jejich vědeckého projektu (tj. renomovaní vědečtí pracovníci, zástupci center excellence, inovativních firem, apod.). Osloveni pro účast v komisi budou nejen odborníci z České republiky, ale i ze zahraničí, přičemž mezinárodní složení komise je preferovanou variantou odvislou na časových možnostech komisařů s důrazem na jejich odborné znalosti a nezávislost. Komise zajistí nestranné hodnocení uchazečů podle vyhlášených pravidel a podmínek soutěže, a to s přihlédnutím k odborným posudkům z druhého kola soutěže. K účasti na prezentacích finalistů soutěže před odbornou komisí je s dostatečným předstihem osloven také zástupce poskytovatele dotace.

Každému finalistovi je vyhrazeno minimálně 11 minut, z toho přibližně 6 minut na představení sebe, svého vědeckého projektu jeho zázemí a 5 minut na diskusi a zodpovězení dotazů. Prezentace i diskuse jsou vedeny v anglickém jazyce. Komise mají u všech zúčastněných finalistů k dispozici bodové a slovní hodnocení

z předchozího kola. Kromě odborných znalostí kladou členové komisí důraz na celkový projev finalisty (motivovanost, rychlost reakce, asertivita, prezentační dovednosti, schopnost vysvětlit a obhájit svůj projekt, atp.). Poskytovatel může mít v komisích svého pozorovatele bez hlasovacího práva.

### **Konečné pořadí uchazečů**

Multioborové komise po prezentacích a diskusi se všemi zúčastněnými finalisty porovnají úroveň jednotlivých vystoupení a zvolí příjemce doplňkových stipendií. Volba příjemců je založena především na konsenzu všech členů komise. Pokud konsenzus dosažen není, rozhoduje komise nadpoloviční většinou hlasů všech svých členů. Komise je usnášeníschopná pouze za účasti alespoň tří členů.

Komise mohou celkem vybrat až 25 příjemců doplňkových stipendií. Shledají-li členové komise, že mezi finalisty není dostatek kvalitních uchazečů, mohou navrhnout udělení doplňkového stipendia menšímu počtu příjemců. Komise může ze zbylých finalistů vybrat náhradníky a určit jejich pořadí. V případě odstoupení či dodatečného vyřazení některého z vybraných příjemců na jeho místo postoupí první náhradník. Dodatečné vyřazení vybraného příjemce je možné pouze tehdy, pokud uchazeč prokazatelně uvedl nepravdivé informace, věrohodně nedoloží údaje uvedené v přihlášce, nedoloží včas dodatečné materiály vyžádané komisí nebo sám od smlouvy odstoupí.

Konečné pořadí uchazečů bude uvedeno v zápisu, který bude podepsán všemi členy komise. Administrátor je povinen na základě konečného pořadí uchazečů rozhodnout o udělení doplňkových stipendií a vyhlásit výsledky soutěže na svých webových stránkách.

## **4. Podmínky soutěže**

### **Článek I - Organizační zajištění soutěže**

1. Za provedení a organizační zajištění soutěže odpovídá administrátor.
2. Soutěž se řídí platnými pravidly a podmínkami uvedenými v tomto dokumentu a dále Příručkou pro žadatele a Příručkou pro hodnotitele.
3. Na finanční dar nevzniká právní nárok, a to až do podpisu smlouvy o jeho poskytnutí. Na soutěž a rozhodování o příjemcích se nevztahuje správní řád (zákon č. 500/2004 Sb., správní řád) ani ustanovení zákona o podpoře výzkumu a vývoje (zákon č. 130/2002 Sb., o podpoře výzkumu a vývoje z veřejných prostředků a o změně některých souvisejících zákonů, v platném znění – zejm. ust. § 17 a násl.). Rozhodnutí ve věci udělení finančního daru náleží do výsostné pravomoci administrátora a z tohoto důvodu není proti jeho rozhodnutí žádných opravných prostředků.
4. Veškeré lhůty týkající se soutěže jsou hmotněprávní (tj. daný úkon či projev vůle musí být učiněn nejpozději poslední den lhůty, nestačí předání k poštovní přepravě, zmeškání lhůty

má za následek zánik práva).

## Článek II - Vyhlášení soutěže

1. Administrátor zpracuje pro vyhlášení soutěže zadávací dokumentaci jako soubor podkladů a informací nezbytných pro zpracování a podání přihlášky do soutěže.
2. Soutěž, její předmět a podmínky vyhlásí administrátor prostřednictvím internetu a může je zároveň uveřejnit jiným způsobem. Vyhlášení soutěže musí obsahovat zejména
  - a) požadavky na prokázání způsobilosti uchazečů,
  - b) rozsah požadovaných údajů, včetně povinných příloh, a pokyny pro zpracování přihlášky do soutěže,
  - c) vymezení rozsahu údajů o uchazečích, návrzích vědeckých projektů a dalších údajích určených ke zveřejnění,
  - d) místo a způsob podávání přihlášek do soutěže,
  - e) registrační lhůtu, tedy dobu, v níž lze tyto přihlášky podat,
  - f) hodnotící lhůtu, tedy dobu, kdy budou podané přihlášky vyhodnoceny,
  - g) název a sídlo administrátora, telefon a emailovou adresu kontaktní osoby.
3. Pro účely soutěže je administrátor oprávněn shromažďovat potřebné údaje o uchazečích včetně osobních údajů jak v písemné, tak v elektronické podobě. Administrátor je povinen při shromažďování, zveřejňování nebo jiném zpracování těchto údajů postupovat podle zákona č. 110/2019 Sb., o zpracování osobních údajů a o změně některých zákonů, ve znění pozdějších předpisů. Rozsah údajů o uchazečích určených ke zveřejnění musí administrátor vymezen v zadávací dokumentaci. Z osobních údajů smí administrátor zveřejnit jméno, příjmení a akademické tituly uchazeče.
4. Každý uchazeč udělí administrátorovi prostřednictvím registračního systému souhlas s nakládáním s osobními údaji a jejich postoupení třetím osobám za účelem hodnocení přihlášek.

## Článek III - Zrušení soutěže

1. Soutěž může administrátor kdykoliv zrušit jestliže
  - a) nebyla podána žádná přihláška do soutěže,
  - b) nastala podstatná změna okolností, za nichž byla soutěž vyhlášena a kterou nemohl administrátor předvídat, ani ji nezpůsobil.
2. Za podstatnou změnu okolností uvedenou v odst. 1 písm. b) se považuje mj. i takové snížení výše účelové dotace poskytnuté administrátorovi, které neumožňuje vyplácet doplňková stipendia formou finančního daru příjemcům nebo zajistit organizaci soutěže.
3. Administrátor rozhodnutí o zrušení soutěže neprodleně zveřejní stejným způsobem a na stejném místě jako vyhlášení této soutěže.
4. Uchazeč může ze soutěže kdykoliv odstoupit tím, že tuto skutečnost písemně (e-mailem) oznámí administrátorovi.

#### **Článek IV - Registrační lhůta a hodnotící lhůta**

1. Registrační lhůta je období, ve kterém je možno podávat přihlášky do soutěže. Délka registrační lhůty je nejméně 10 kalendářních dnů.
2. Hodnotící lhůta je období, ve kterém administrátor zajistí vyhodnocení soutěže, rozhodne o přijemcích finančního daru a vyhlásí výsledky soutěže. Začíná se počítat ode dne následujícího po ukončení registrační lhůty a končí dnem vyhlášení výsledků soutěže. Délka hodnotící lhůty je nejvýše 120 kalendářních dnů.

#### **Článek V - Prokazování způsobilosti uchazeče**

1. Uchazeč je povinen prokázat svoji způsobilost pro udělení doplňkového stipendia.
2. Způsobilost prokáže uchazeč, který
  - a) splňuje podmínky pro registraci do soutěže,
  - b) není v pracovněprávním ani jiném obdobném poměru k administrátorovi.
3. Uchazeč, se kterým má být uzavřena smlouva o poskytnutí finančního daru, prokáže před uzavřením smlouvy způsobilost podle odst. 2, a to zpravidla potvrzením vystaveným partnerskou univerzitou, čestným prohlášením či ověřenou kopií diplomu. Kopii originálního dokumentu může vidimací ověřit administrátor.
4. Uchazeč je povinen informovat administrátora o změnách, které nastaly v době od jeho podání přihlášky do soutěže do doby případného uzavření smlouvy o poskytnutí finančního daru, a které se dotýkají jeho právního postavení či požadavků na prokázání způsobilosti, nebo které by mohly mít vliv na rozhodování o poskytnutí finančního daru, a to do 10 kalendářních dnů ode dne, kdy tato změna nastala.
5. Nesplnění požadavků na způsobilost, povinnosti prokázat svoji způsobilost nebo povinnosti podle odst. 3 a 4 je důvodem k vyloučení uchazeče ze soutěže, za což zodpovídá administrátor.

#### **Článek VI - Přijímání a hodnocení přihlášek do soutěže**

1. Přijímání přihlášek do soutěže zajistí administrátor. Administrátor nesmí být ve vztahu k předmětu soutěže nebo k uchazečům podjatý, zejména se nesmí podílet na přípravě a zpracování přihlášek, nesmí mít prokazatelný zájem na rozhodnutí o poskytnutí doplňkového stipendia určitému uchazeči a nesmí jej s uchazeči spojovat pracovní či jiný obdobný poměr.
2. Přihláška doručená v rozporu s podmínkami soutěže není platně podaná, nesmí být přijata do soutěže a hodnocena podle odst. 4 až 9. O přijetí nebo nepřijetí přihlášky do soutěže rozhodne administrátor na základě pravidel a podmínek soutěže.
3. Pro hodnocení přihlášek přijatých do soutěže administrátor zajistí dostatečný počet odborných hodnotitelů. Způsob nakládání s údaji obsaženými v přihláškách a další pravidla činnosti hodnotitelů upraví administrátor vnitřním předpisem. Ustanovení odst. 1 věty druhé o nepodjatosti se pro odborné hodnotitele použije obdobně.
4. Administrátor je povinen zajistit ke každé platně podané přihlášce nejméně 2 posudky, které vypracují odborní hodnotitelé, a které slouží jako podklad pro sestavení průběžného pořadí uchazečů. Hodnotitelé zajistí ve stanoveném termínu nestranné posouzení

příhlášek dle vyhlášených pravidel a podmínek soutěže.

5. Administrátor zveřejní výsledky odborného hodnocení prostřednictvím registračního systému a umožní uchazeči seznámit se s průběžným hodnocením své přihlášky, avšak bez uvedení osobních údajů hodnotitelů. Administrátor na základě odborných posudků sestaví průběžné pořadí uchazečů.
6. Nejlépe hodnocení uchazeči postupují do závěrečného kola soutěže před multioborovou komisí složenou z odborníků na technické či přírodovědné obory. Komise s přihlédnutím k posudkům odborných hodnotitelů navrhne konečné pořadí uchazečů v posledním kole soutěže.
7. Administrátor je povinen na základě navrženého konečného pořadí uchazečů rozhodnout o udělení doplňkových stipendií a ve vyhlášené hodnotící lhůtě zveřejnit konečné pořadí uchazečů prostřednictvím internetu. Administrátor umožní uchazeči seznámit se s jeho konečným hodnocením.
8. Přihláška nesmí být v průběhu soutěže měněna. Za změnu přihlášky se nepovažuje, pokud administrátor neuzná tu část uchazečem předložené přihlášky, která přesahuje povolený rozsah. Neuznání částí přihlášky, které přesahují povolený rozsah, musí být uvedeno v protokolu podle odst. 2.

#### **Článek VII - Úprava vztahů mezi administrátorem a příjemcem**

1. Administrátor uzavře s příjemcem písemnou smlouvu o poskytnutí finančního daru. Mezi náležitosti smlouvy patří zejména
  - a) označení administrátora,
  - b) označení příjemce,
  - c) výše finančního daru a období, na které je poskytnuto,
  - d) způsob kontroly příjemce,
  - e) způsob řešení sporů,
  - f) sankce za porušení smlouvy,
  - g) datum nabytí a ukončení účinnosti smlouvy.

#### **Článek VIII - Lhůta pro uzavření smlouvy**

1. Lhůta pro uzavření smlouvy o poskytnutí finančního daru se stanovuje na nejvýše 60 kalendářních dnů ode dne vyhlášení výsledků soutěže.
2. Při marném uplynutí lhůty pro uzavření smlouvy nebo nedodržení podmínek pro poskytnutí doplňkového stipendia podle článku V této části č. 4 způsobené důvody na straně příjemce, je administrátor oprávněn uzavřít smlouvu o poskytnutí finančního daru s dalším uchazečem v pořadí vyplývajícím z výsledků soutěže (tzv. náhradník). Stejně tak je administrátor oprávněn uzavřít smlouvu s náhradníkem, pokud příjemce od smlouvy o poskytnutí finančního daru odstoupí, nebo pokud tato smlouva z jiného důvodu zanikne. Na uzavření smlouvy o poskytnutí finančního daru nemá náhradník právní nárok.

**Článek IX - Výplata finančního daru**

1. Doplnkové stipendium ve výši 360 tisíc Kč bude vypláceno formou finančního daru na bankovní účet příjemce. Poslední splátka ve výši 30 000 Kč (slovy třicet tisíc korun českých) bude příjemci převedena pouze za předpokladu, že prokazatelně splní alespoň dvě z níže uvedených kategorií aktivit za období prvních 30 měsíců účinnosti smlouvy:
  - a) vystoupení na vědecko-popularizační akci, např. Science Cafe, Science Slam a jiné obdobné přednášky či semináře pro veřejnost;
  - b) organizace vědecké či vědecko-popularizační akce např. konference, exkurze, semináře;
  - c) stáž ve firmě (minimálně 250 hodin) nebo na zahraniční vědecko-výzkumné instituci (minimálně 3 měsíce);
  - d) vedení SOČ, T-exkurze nebo jiná další podpora vzdělávacích aktivit u dětí a mladistvých;
  - e) aktivní účast na zahraniční konferenci, tj. mimo Českou republiku a Slovensko.
2. Pokud příjemce odstoupí od smlouvy (dále jen odstupující) v období prvních dvanácti měsíců účinnosti smlouvy, je doplnkové stipendium poskytnuto prvnímu náhradníkovi. Pokud odstupující smlouvu vypoví v období třináctého měsíce účinnosti smlouvy a později, je zbývající část doplnkového stipendia převedena na položku č. 2 z rozpočtu, tj. aktivity určené na kariérní rozvoj doktorských studentů případně na položku č. 3. Propagace soutěže.

**Článek X - Ukončení a přerušení studia**

1. Příjemce se zavazuje písemně nebo elektronickou formou informovat administrátora o přerušení či ukončení doktorského studia, a to jak úspěšného (vykonáním státní doktorské zkoušky a obhajobou disertační práce), tak i neúspěšného (bez ohledu na příčinu), a to nejpozději do 10 kalendářních dnů od jeho ukončení, resp. přerušení.
2. Ukončení či přerušení doktorského studia příjemce je důvodem k okamžitému ukončení poskytování finančního daru příjemci a zániku smlouvy mezi administrátorem a příjemcem, a to ke dni, kdy příjemce své doktorské studium přerušil či ukončil. Uvedené neplatí v případě úspěšného ukončení doktorského studia v předstihu, kdy má tento excelentní student nárok (při dodržení ostatních podmínek programu) na vyplacení celé částky doplnkového stipendia.

**Závazné a sledované ukazatele projektu**

<b>Závazný ukazatel</b>	<b>Počet</b>
Počet hodnocených uchazečů	minimálně 10
Počet vybraných stipendistů	maximálně 15

<b>Sledovaný ukazatel</b>	<b>Počet (minimálně)</b>
Počet registrovaných uchazečů	100