

Z9/35. zasedání Zastupitelstva města Brna
konané dne 19.5.2026

24. Zapojení Fondu rezerv a rozvoje v souvislosti s poskytnutím individuální investiční dotace ParaCENTRU Fenix, z. s. na kofinancování projektu Vybudování zázemí sociálních služeb ParaCENTRUM Fenix, návrh rozpočtového opatření

Anotace

Cílem projektu je vybudování nového zázemí sociálních služeb organizace ParaCENTRUM Fenix přestavbou stávajícího objektu v Modřicích na bezbariérový, energeticky úsporný objekt pro poskytování ambulantních a terénních služeb, včetně tělocvičny a terapeutického zázemí. Projekt je realizován v rámci 30. výzvy IROP - Sociální služby - SC 4.2 (ITI), z níž je hrazeno 95 % způsobilých výdajů. Navýšení individuální investiční dotace je nezbytné z důvodu nárůstu cen stavebních prací a materiálů a pokrytí nezpůsobilých nákladů vzniklých vlivem časového posunu realizace. OSP MMB navrhuje poskytnutí individuální investiční dotace ve výši 10 mil. Kč. Zdrojem financování budou prostředky Fondu rezerv OSP.

Návrh usnesení

Zastupitelstvo města Brna

1. schvaluje

- poskytnutí individuální investiční dotace z rozpočtu města Brna spolku ParaCENTRUM Fenix, z.s., IČO: 266 76 826, se sídlem Polní 780/92, Štýřice, 639 00 Brno ve výši 10 mil. Kč na projekt "Vybudování zázemí sociálních služeb ParaCENTRUM Fenix (ITI)"
- smlouvu o poskytnutí individuální investiční dotace z rozpočtu města Brna spolku ParaCENTRUM Fenix, z.s., IČO: 266 76 826, se sídlem Polní 780/92, Štýřice, 639 00 Brno ve výši 10 mil. Kč na projekt "Vybudování zázemí sociálních služeb ParaCENTRUM Fenix (ITI)", která tvoří přílohu č. ... tohoto zápisu
- rozpočtové opatření dle tabulky, která tvoří přílohu č. ... tohoto zápisu

2. pověřuje

- vedoucího Odboru sociální péče Magistrátu města Brna podpisem této smlouvy

Stanoviska

Rada města Brna materiál projednala na schůzi č. R9/176. dne 13. 5. 2026.
Finanční výbor ZMB materiál projednal dne 13. 5. 2026. Výpis usnesení Finančního výboru bude ZMB předložen písemně.

Podpis zpracovatele pro archivaci

Zpracovatel

Elektronicky podepsáno

**PaedDr. Jan Polák CSc., vz. Ing. Lukáš
Nehyba**

vedoucí odboru - Odbor sociální péče

7.5.2026 v 12:24

Garance správnosti, zákonnosti materiálu

Spolupodepisovatel

Elektronicky podepsáno

Mgr. Jiří Kučera

vedoucí úseku - 1. úsek

7.5.2026 v 13:10

Obsah materiálu

Návrh usnesení	1 - 2
Obsah materiálu	3 - 3
Důvodová zpráva	4 - 5
Příloha (Žádost o individuální investiční dotaci 2026 - podepsaná.pdf)	6 - 15
Příloha (Podrobný popis projektu Vybudování zázemí sociálních služeb ParaCENTRUM Fenix.docx.pdf)	16 - 23
Příloha (PCF - Rozhodnutí KÚ (pravomocné stavební povolení).pdf)	24 - 39
Příloha k usnesení (Smlouva_ID_ParaCENTRUM Fenix_2026-2027.pdf)	40 - 47
Příloha k usnesení (RO-Paracentrum Fenix-10mil.pdf)	48 - 48

Důvodová zpráva

Předmětem materiálu je **návrh poskytnutí individuální investiční dotace organizaci ParaCENTRUM Fenix, z. s. ve výši 10 mil. Kč** na kofinancování projektu „**Vybudování zázemí sociálních služeb ParaCENTRUM Fenix (ITI)**“. Zdrojem financování bude Fond rezerv a rozvoje.

ParaCENTRUM Fenix, z. s. (IČO: 26676826) předložilo na OSP MMB dne 16. 04. 2026 žádost o individuální investiční dotaci (č.j. MMB/0222783/2026) ve výši 10 mil. Kč na kofinancování projektu s názvem „Vybudování zázemí sociálních služeb ParaCENTRUM Fenix“. Projekt je podáván v rámci 30. výzvy IROP – Sociální služby – SC 4.2 (ITI), z níž bude financováno 95 % způsobilých výdajů. Stavební povolení OSÚ Šlapanice nabylo právní moci dne 8. 12. 2025.

ParaCENTRUM Fenix již více než dvacet let poskytuje sociální služby osobám s poškozením míchy a jejich blízkým. Sídlí v Brně, kde zároveň působí a pomáhá lidem při návratu do aktivního života. Cílem organizace je podporovat klienty v náročné životní situaci, posilovat jejich soběstačnost a napomáhat jejich plnému společenskému začlenění. Organizace poskytuje služby sociální rehabilitace a osobní asistence podle zákona č. 108/2006 Sb., o sociálních službách. Obě služby jsou Jihomoravským krajem pověřeny k poskytování služeb.

Poskytovatel je součástí Sítě sociálních služeb města Brna a pravidelným příjemcem finanční podpory z rozpočtu města Brna v rámci dotačního Programu I – Sociální služby, ze kterého v roce 2025 obdržel dotaci 1.287 tis. Kč, v roce 2024 ve výši 1.287 tis. Kč. Obdržel také prostředky v rámci Programu II – Aktivity v sociální oblasti, v roce 2025 byla výše dotace 270 tis. Kč, v 2024 se jednalo o výši 250 tis. Kč. V roce 2025 byla organizaci rovněž schválena dotace ve výši 995 tis. Kč z Programu VI – Obnova materiálně technického vybavení na pořízení automobilu pro přepravu vozíčkářů a jeho individuální úprava pro účely bezbariérové přepravy.

Předmětem projektu **Vybudování zázemí sociálních služeb ParaCENTRUM Fenix (ITI)** je pořízení a rekonstrukce objektu na adrese U Hřiště 737, Modřice, který bude sloužit jako nové zázemí pro poskytování sociálních služeb organizace ParaCENTRUM Fenix. Cílem projektu je vytvořit moderní, bezbariérové a energeticky úsporné centrum pro zajištění ambulantních i terénních služeb osobám s poškozením míchy a jejich blízkým. Součástí objektu bude také bezbariérová tělocvična a posilovna, které rozšíří možnosti aktivní rehabilitace klientů. Realizace projektu je plánována na období 1. 6. 2024 – 31. 12. 2027. Výsledkem bude kvalitní zázemí odpovídající současným standardům pro poskytování sociálních služeb, které zvýší dostupnost a kvalitu péče o osoby se zdravotním postižením v regionu Brno a okolí.

Projekt je zaměřen na podporu osob se zdravotním postižením, zejména s poškozením míchy, a na zajištění odpovídajícího zázemí pro poskytování dvou registrovaných sociálních služeb – klienti služby Sociální rehabilitace (45 osob) a klienti služby Osobní asistence (40 osob).

Projekt zahrnuje soubor vzájemně provázaných aktivit směřujících k naplnění hlavního cíle – vytvoření nového zázemí pro poskytování sociálních služeb ParaCENTRUM Fenix. Jednotlivé aktivity jsou následující: Pořízení nového objektu pro poskytování sociálních služeb; Modernizace / rekonstrukce pořízeného objektu; Zajištění bezbariérovosti pořízeného objektu; Vybudování bezbariérové tělocvičny s posilovnou.

Projekt rekonstrukce budovy reaguje na dlouhodobě nevyhovující technický stav a kapacitní omezení stávajících prostor, ve kterých organizace dosud zajišťovala poskytování sociálních služeb. Cílem je odstranit vysoké provozní náklady, zvýšit materiálně-technický standard a vytvořit komplexní bezbariérové zázemí pro pracovníky i klienty.

Součástí předloženého projektu je podrobný popis projektu (rozpočet, harmonogram realizace, vizualizace a půdorysy jednotlivých podlaží), stavební povolení s nabytím právní moci.

V důsledku **časového posunu od podání žádosti v roce 2024 do zahájení pořízení stavebních vstupů** došlo k výraznému **nárůstu cen stavebního materiálu a stavebních prací**. Přestože byl projekt po odborném přepočtení optimalizován a došlo k finančním úsporám (zejména změnou technologických řešení), došlo k navýšení nákladů oproti původnímu rozpočtu. Zároveň se ukázalo, že v původním rozpočtu nebyly zahrnuty některé nezbytné položky, konkrétně: stavební dozor, oprava poškozené příjezdové komunikace zatížené nákladní dopravou a vybavení pro fyzioterapii a ergoterapii, včetně specializovaných přístrojů.

Celkový rozpočet projektu je nyní 116,9 mil. Kč. Tuto částku pokryje z velké části schválená dotace z nástroje ITI ve výši 97,6 mil. Kč. ParaCENTRUM Fenix má povinnost zajistit kofinancování projektu ve výši 5 % a úhradu dalších nákladů, které nelze pokrýt z uvedených dotací, ve výši 5,137 mil. Kč, další nezpůsobilé výdaje jsou plánované ve výši 14,2 mil. Kč. Požadovaná dotace 10 mil. Kč z rozpočtu města představuje kofinancování ve výši 8,56 % a bude sloužit k pokrytí povinného 5% kofinancování a úhradě navýšených stavebních výdajů. Další finanční pokrytí způsobilých i nezpůsobilých nákladů je zajištěno z JMK ve výši dotace 3 mil. Kč na podporu zdravotní části projektu a 6 mil. Kč bude financováno ze sponzorských darů organizace.

OSP MMB tímto materiálem navrhuje poskytnutí individuální investiční dotace organizaci ParaCENTRUM Fenix v celkové výši 10 mil. Kč. Zdrojem financování bude Fond rezerv a rozvoje.

Součástí materiálu je **návrh smlouvy** na poskytnutí dotace z rozpočtu města Brna pro rok 2026, projektová žádost, popis projektu, stavební povolení a rozpočtové opatření.

Komise sociální materiál projednala dne 5. 5. 2026.

Hlasování: 9 – pro, 0 – proti, 0 – se zdržel/ ze 13 členů. Usnesení bylo přijato.

Mgr. Vobořil	Ing. Brzobohatý	Ing. Bohuňovská	Marek Svitavský	Mgr. Dubová	MUDr. Gruberová	PhDr. Krytinař	Mgr. Novotný	Petr Kubeš	PhDr. Kamet	Ing. Suchý	Ing. Svobodová	Mgr. Dvořáček
---	pro	pro	pro	pro	pro	pro	pro	---	pro	pro	---	---

Rada města Brna materiál projednala na schůzi č. R9/176. dne 13. 5. 2026.

datum přijetí:	číslo jednací:
ŽÁDOST	
o INVESTIČNÍ dotaci z rozpočtu statutárního města Brna pro rok 2026	
INDIVIDUÁLNÍ DOTACE	

1. ZÁKLADNÍ ÚDAJE		
Žadatel	ParaCENTRUM Fenix, z. s.	
Název projektu	Navýšení individuální investiční dotace na realizaci projektu Vybudování zázemí sociálních služeb ParaCENTRUM Fenix	
Popište stručně obsah projektu (anotace/účel)	<i>max 1000 znaků:</i>	999
<p>Cílem projektu je vybudování nového zázemí pro poskytování služeb ve smyslu přestavby v již existujícím objektu. V současnosti jsme ve fázi schválení naší žádosti na základě 30. výzvy IROP - Sociální služby - SC 4.2 (ITI), ze které bude financováno 95% nákladů projektu. Spoluúčast 5% je v režii naší organizace. Celý objekt bude třeba zajistit dalšími dotačními tituly, jelikož zmíněný projekt 30. výzvy IROP je určen zejména na investiční výstavbu. Celkové způsobilé výdaje projektu byly dle podávané a schválené žádosti 102.720.000 Kč, povinná spoluúčast 5% činí 5.136.000 Kč, další nezpůsobilé stavební výdaje jsou po odborném přepočtení plánované ve výši 8.280.000 Kč. Finanční prostředky získané z této investiční individuální dotace by byly použity na financování nárůstu cen stavebních vstupů tj. stavebního materiálu a stavebních prací. K tomuto zdražení došlo díky časovému posunu od podání žádosti na základě 30. výzvy IROP v roce 2024 do nynějšího zahájení pořizování stavebních vstupů.</p>		
Shrnutí finančního zajištění projektu	v Kč	v %
celkový rozpočet projektu	116 872 404 Kč	100,00%
výše požadované dotace z OSP MMB	10 000 000 Kč	8,56%
kofinancování z jiných zdrojů SMB	0 Kč	0,00%
kofinancování mimo zdroje SMB	106 872 404 Kč	91,44%
Kontaktní osoba projektu		
Jméno, příjmení, titul	Petr Houšť, PaedDr. Ing. MBA	
funkce	Ředitel, statutární zástupce	
telefon	[REDAKCE]	
email	houst@pcfenix.cz	

2. ŽADATEL

název žadatele	ParaCENTRUM Fenix, z. s.
forma právní subjektivity	zapsaný spolek
IČO	266 76 826
DIČ	neplátce
adresa sídla	Polní 780/92, Štýřice, 639 00 Brno
kontaktní brněnská adresa	Polní 780/92, Štýřice, 639 00 Brno
ID datové schránky	4t8apq6
www	www.pcfenix.cz
telefon	██████████
email	info@pcfenix.cz

Identifikace vlastnické struktury žadatele

1. Statutární orgán

jméno, příjmení, titul	Petr Houšť, PaedDr. Ing. MBA
funkce	Ředitel, statutární zástupce
telefon	██████████
email	houst@pcfenix.cz

2. Osoba zmocněná ve věcech týkajících se dotačního řízení (pokud není totožná se statutárním zástupcem)

zmocňující dokument	<input type="checkbox"/> plná moc	<input type="checkbox"/> pověření	<input type="checkbox"/> jiný dokument:
jméno, příjmení, titul			
funkce			
telefon			
email			

3. Identifikace osob, které mají podíl v právnické osobě žadatele a výše tohoto podílu (v %)

název organizace/jméno a příjmení	IČO/datum narození	sídlo organizace/bydliště	výše podílu v %

4. Identifikace právnických osob, ve kterých má žadatel podíl a výše tohoto podílu (v %)

název organizace/jméno a příjmení	IČO/datum narození	sídlo organizace/bydliště	výše podílu v %
Sociální podnik Fenix s.r.o.	293 70 540	Příkop 843/4, Zábřovice, 602 00 Brno	100%

Identifikace bankovního účtu			
předčíslí:	číslo bankovního účtu:	2700594582	kód banky: 2010
název peněžního ústavu:	Fio banka, a.s.		

Základní charakteristika organizace a sociální služby	max 2000 znaků:	1629
--------------------------------------------------------------	------------------------	-------------

ParaCENTRUM Fenix, z. s. již dvacet dva let poskytuje sociální služby zejména osobám s postižením míchy, a to na území města Brna, kde má nejen své sídlo, ale také tyto služby poskytuje. Posláním organizace je pomáhat lidem s poškozením míchy a jejich blízkým k vyššímu životnímu standardu a to díky znalostem, zkušenostem a odbornosti. ParaCENTRUM Fenix spojuje širokou komunitu lidí poškození míchy a jejich blízkých. Posláním ParaCENTRA Fenix je tedy pomáhat lidem s poškozením míchy a jejich blízkým vyrovnat se s nově vzniklou situací a vrátit se zpět do života.

Jako nezisková organizace je ParaCENTRUM Fenix součástí komunitního plánování města Brna a Jihomoravského kraje. Na obě dvě dotčené sociální služby tj. na službu Osobní asistence a službu Sociální rehabilitace je ze strany Jihomoravského kraje schváleno Pověření k poskytování služeb obecného hospodářského zájmu.

S mottem: " Roztáčíme život naplno" pomáháme lidem po poškození míchy a jejich blízkým při návratu do aktivního života. Podpíráme naše klienty v náročném životní změně, ukazujeme cestu a bojujeme jako lvi za lepší společenské začlenění a kvalitu života.

Naše vize

Vnitřní - Jsme unikátní zařízení, které lidem po poškození míchy nabízí široké spektrum služeb a je jim celoživotním partnerem.

Vnější - Člověk po poškození míchy se cítí a je vnímán jako rovnocenný člen společnosti.

Naše hodnoty

Profesionalita - Rozumíme tomu, co děláme, ctíme individuální přístup a neustále se zdokonalujeme.

Jedinečnost - Děláme to, co nikdo jiný.

Lidé se u nás cítí dobře - Jsme vlní, otevření, pozorní. Nasloucháme, komunikujeme a respektujeme.

3. POPIS PROJEKTU

název projektu	Navýšení individuální investiční dotace na realizaci projektu Vybudování zázemí sociálních služeb ParaCEN		
místo/místa realizace	U Hříště 737, 664 42 Modřice		
dobu realizace	od: 1.6.2024	do: 31.12.2027	
Jaký problém projekt řeší? Proč má být projekt realizován?		max 3000 znaků:	2933
<p>ParaCENTRUM Fenix, z. s. patří dlouhodobě mezi organizace pomáhající postiženým lidem po poranění míchy. Sociální služby, a to službu Osobní asistence a službu Sociální rehabilitace poskytuje dle zákona č. 108/2006 Sb., o sociálních službách a působí v této oblasti již dvacátým druhým rokem. Bohužel již delší dobu se ParaCENTRU Fenix nedaří získat vhodné prostory pro zázemí celé organizace. Každoročně zajišťujeme klienty z města Brna a z Jihomoravského kraje, kteří potřebují naši pomoc v oblasti osobní asistence a sociální rehabilitace. V současné době jsou jednotlivá pracoviště roztroušena na několika místech v Brně v nájemních prostorách, které navíc nesplňují podmínky bezbariérovosti. Organizace zaměstnává více jak 25 pracovníků se zdravotním postižením, převážně vozičkáře, a tak i prostory pro pracovníky a zejména klienty musí být vhodné uzpůsobeny svou velikostí, uspořádáním a bezbariérovostí, tak aby mohly být požadovaným způsobem poskytovány dotčené sociální služby, dispozice prostor odpovídaly provozovaným aktivitám a aby byla zajištěna komplexní bezbariérovost poskytovaných služeb. Hlavním cílem projektu je tedy zajištění a zkvalitnění poskytování sociálních služeb dle zákona č. 108/2006 Sb., o sociálních službách, včetně vybudování stabilního zázemí pro poskytování těchto služeb.</p> <p>V rámci řešení projektu dojde k pořízení nového objektu pro poskytování sociálních služeb a jeho modernizaci / rekonstrukci / pro potřeby vytvoření nového centra, které bude organizaci sloužit k poskytování ambulantních služeb a jako zázemí pro služby terénní. Bude vybudováno centrum ambulantních a terénních služeb nadregionálního významu. Toto centrum umožní rozvoj a zvýšení kvality stávajících aktivit a také umožní jejich využívání hendikepovaným žijícím mimo dojezdovou vzdálenost od Brna. Zkvalitní se nabídka sociálních služeb ve městě Brně s významným dopadem na potřebné obyvatele. Realizace opatření napomůže zkvalitnit podmínky pro poskytování kvalitní sociální péče a tím přispěje ke zlepšení kvality života potřebných a ohrožených obyvatel města Brna. Konkrétními výstupy projektu je tedy pořízení nového objektu pro poskytování sociálních služeb a jeho modernizace / rekonstrukce a také zajištění bezbariérovosti objektu. Díky realizaci projektu bude vybudováno moderní zázemí pro poskytování služeb Osobní asistence a Sociální rehabilitace. Účelem projektu je zvýšení kvality a dostupnosti služeb poskytovaných ParaCENTREM Fenix.</p> <p>V rámci realizace projektu budou realizovány úpravy vedoucí ke vzniku energetických úspor - nová střešní krytina, nízkenergetické systémy, nové technické vybavení (vytápění, chlazení, ohřev teplé vody), doplňkové izolace, nové otvory (okna, dveře atd.).</p> <p>Navržená rekonstrukce vytvářeného objektu je nutná pro zajištění odpovídající kvality poskytování sociálních služeb ParaCENTRA Fenix. Navrhovaná stavební rekonstrukce vychází z potřeb pro zajišťování dotčených služeb.</p>			
Co je cílem projektu?		max 1000 znaků:	563
<p>Cílem projektu je pořízení nového objektu na adrese U Hříště 737, 664 42 Modřice pro poskytování služeb a jeho modernizace / rekonstrukce pro potřeby vytvoření nového centra, které bude ParaCENTRU Fenix sloužit k poskytování ambulantních služeb a jako zázemí pro služby terénní. Objekt bude energeticky úsporný a bude zajištěna jeho bezbariérovost. Součástí objektu bude také vybudována bezbariérová tělocvična s posilovnou. Celý projekt má být zrealizován od 1.6.2024 do 31.12.2027. Zrealizovaný projekt bude sloužit jak klientům služby, tak i personálu služby.</p>			
Pro jaké cílové skupiny bude projekt realizován?			
cílová skupina č. 1	Klienti služby Sociální rehabilitace		
kvantifikace	45		
popis cílové skupiny	max 1000 znaků:		1000
<p>Sociální rehabilitace je soubor specifických činností směřujících k dosažení samostatnosti, nezávislosti a soběstačnosti osob, a to rozvojem jejich specifických schopností a dovedností, posilováním návyků a nábívkou výkonu běžných činností alternativním způsobem a poskytováním podpory a informací. Služba Sociální rehabilitace je poskytována osobám starším 15ti let převážně po poškození míchy, ambulantní, popřípadě terénní formou.</p> <p>Služba Sociální rehabilitace podporuje klienty při zajišťování komplexních potřeb v rámci jejich životní situace a v souladu s Kartou potřeb Jihomoravského kraje poskytuje základní poradenství ve všech oblastech života.</p> <p>Provozní doba poskytování služby Sociální rehabilitace pro klienty je následující: Pondělí, středa, čtvrtek - 9:00 - 15:00 hod. ambulantní, 15:00 - 17:00 hod. terénní Úterý - 9:00 - 16:00 hod. ambulantní Pátek - 9:00 - 12:00 hod. ambulantní</p> <p>Po domluvě může být služba poskytnuta i v jinou dobu, dle potřeb klienta a časových možností pracovníků.</p>			

cílová skupina č. 2	Klienti služby Osobní asistence		
kvantifikace	40		
popis cílové skupiny	max 1000 znaků:	991	
<p>Služba Osobní asistence pomáhá lidem, kteří ke každodennímu životu potřebují pomoc druhé osoby, aby mohli žít co nejvíce podle svých představ, vyhnout se ústavní péči, setrvat v zaměstnání, pokračovat ve studiu, nebo třeba také nadále fungovat jako rodiče, prarodiče a kamarádi. Naším posláním je zajistit těmto lidem podporu při naplňování jejich potřeb v jejich přirozeném sociálním prostředí.</p> <p>Službu poskytujeme především osobám s tělesným postižením od 15ti let a seniorům. Fungujeme 24 hodin denně, 7 dní v týdnu, dle aktuálních personálních kapacit. Služba je zpoplatněna hodinovou sazbou dle aktuálně platného a zveřejněného ceníku. Služba Osobní asistence podporuje klienty při zajišťování komplexních potřeb v rámci jejich životní situace a v souladu s Regionální kartou potřeb JMK poskytuje základní poradenství ve všech oblastech života. Mezi zásady poskytované služby patří např. individuální přístup, respektování soukromí a lidské důstojnosti, aktivita a samostatnost atd.</p>			
cílová skupina č. 3			
kvantifikace			
popis cílové skupiny	max 1000 znaků:	1	
Jaké budou realizovány aktivity?			
název aktivity č. 1	Pořízení nového objektu pro poskytování sociálních služeb		
popis realizace	max 1500 znaků:	159	
<p>Viz. Příloha č. 4 - Podrobný popis projektu Vybudování zázemí sociálních služeb ParaCENTRUM Fenix Viz. Příloha č. 4a - Studie proveditelnosti ParaCENTRUM Fenix</p>			
název aktivity č. 2	Modernizace / rekonstrukce pořízeného objektu		
popis realizace	max 1500 znaků:	159	
<p>Viz. Příloha č. 4 - Podrobný popis projektu Vybudování zázemí sociálních služeb ParaCENTRUM Fenix Viz. Příloha č. 4a - Studie proveditelnosti ParaCENTRUM Fenix</p>			

název aktivity č. 3	Zajištění bezbariérovosti pořízeného objektu		
popis realizace		max 1500 znaků:	159
<p>Viz. Příloha č. 4 - Podrobný popis projektu Vybudování zázemí sociálních služeb ParaCENTRUM Fenix Viz. Příloha č. 4a - Studie proveditelnosti ParaCENTRUM Fenix</p>			
název aktivity č. 4	Vybudování bezbariérové tělocvičny s posilovnou		
popis realizace		max 1500 znaků:	967
<p>Posilování v životě člověka, pohybujícího se na vozíku je celkově velmi důležité. Nejvíce je to patrné v okamžiku, kdy se člověk ocitne během několika vteřin upoutaný na invalidním vozíku, ať už je to v důsledku automobilové nehody, skoku do vody, jiných úrazových příčin či onemocnění míchy. Po dlouhé rekonvalescenci a svalové nečinnosti dochází rychle k úbytku svalové hmoty. Tak aby mohl být vozíčkář soběstačný, ať už se jedná o přesuny z lůžka na vozík, do auta, či jakékoliv aktivity každodenního života, potřebuje být v dobré fyzické kondici. Na tomto bude moci klient pracovat v naší vybudované bezbariérově upravené tělocvičně s posilovnou, která bude speciálně uzpůsobena pro osoby pohybující se jak na mechanickém, tak i elektrickém vozíku. K tělocvičně s posilovnou bude přiléhát zázemí šaten.</p> <p>Viz. Příloha č. 4 - Podrobný popis projektu Vybudování zázemí sociálních služeb ParaCENTRUM Fenix Viz. Příloha č. 4a - Studie proveditelnosti ParaCENTRUM Fenix</p>			
Časový harmonogram aktivit		max 1000 znaků:	159
<p>Viz. Příloha č. 4 - Podrobný popis projektu Vybudování zázemí sociálních služeb ParaCENTRUM Fenix Viz. Příloha č. 4a - Studie proveditelnosti ParaCENTRUM Fenix</p>			
Jaký bude přínos (nebo dopad) projektu pro cílovou skupinu a pro město Brno?		max 1000 znaků:	998
<p>Rozvojem zázemí pro sociální služby zajišťuje statutární město Brno podmínky pro poskytování sociálních služeb, zajišťovaných dle zákona č. 108/2006 Sb., o sociálních službách. Mimo jiné tak statutární město Brno přispívá ke zvyšování životního standardu osobám s hendikepem, což vede ke zvýšení společenského uplatnění a socializaci těchto osob. Výstupem projektu bude moderní zázemí pro poskytování sociálních služeb Osobní asistence a Sociální rehabilitace. Hlavním účelem projektu je zvýšení kvality a dostupnosti sociálních služeb poskytovaných ParaCENTREM Fenix. Zvýšení kvality bude zajištěno pořízením nové nemovitosti a její rekonstrukcí do podoby moderního a uceleného prostředí pro poskytování dotčených sociálních služeb. Celý objekt bude bezbariérově dostupný a bude tak uzpůsoben pro poskytování sociálních služeb klientům služeb, kterými jsou osoby s tělesným zdravotním postižením. Hlavním účelem projektu je zvýšení kvality a dostupnosti sociálních služeb poskytovaných žadatelem.</p>			

Návaznost na aktuální strategické dokumenty města v sociální oblasti <i>(https://socialnipece.brno.cz/sluzby-mesta/dokumenty-odboru-socialni-pece/)</i>	max 1000 znaků:	766
<p>1) Strategický dokument Koncepce sociální politiky města Brna do roku 2030 a) Cíl B3 Podpora a rozvoj v oblasti vzdělávání a zaměstnanosti, Priorita B3.2 Podpora a rozvoj komplexních opatření realizovaných formou sociální práce a sociálních služeb pomáhajících začleňovat různé cílové skupiny na trh práce b) Cíl C3 Zabezpečení bezbariérového pohybu občanů na celém území města, Priorita C3.2 Odstraňovat fyzické bariéry ve veřejných institucích, v místech parkování u těchto institucí a na dalších místech území města ke zvýšení plnohodnotného života rodin s dětmi, seniorů a osob s omezenou schopností pohybu</p> <p>2) Strategický dokument Střednědobý plán rozvoje sociálních služeb ve městě Brně 2023 - 2026</p> <p>Viz. Příloha č. 4a - Studie proveditelnosti ParaCENTRUM Fenix</p>		
Udržitelnost projektu	max 1500 znaků:	1509
<p>Po ukončení realizační fáze projektu budou prostory uvedeny do provozu a bude zahájena doba udržitelnosti projektu. Předpokládá se, že vybudovaný objekt bude pro účely poskytování sociálních služeb užíván několik desetiletí.</p> <p>Předpokládaný projekt byl připravován zkušeným projektovým týmem za spolupráce s odborným externím zpracovatelem projektové žádosti o podporu a studie proveditelnosti (viz. Příloha č. 4a - Studie proveditelnosti ParaCENTRUM Fenix). Studie proveditelnosti prokázala smysluplnost a realizovatelnost této investiční akce.</p> <p>Vlastní provoz zařízení bude zajištěn přímo ParaCENTREM Fenix, které disponuje odpovídajícím personálním zajištěním. Předností projektu je nesporně vytvoření zkušeného projektového týmu a vysoká odborná zkušenost ParaCENTRA Fenix s vlastním zajišťováním sociálních služeb v daném rozsahu. Poptávka po sociálních službách, které budou v novém objektu poskytovány, je ze strany klientů zajištěna k plnému využití kapacity nového objektu. Majetek bude s ohledem na charakter provozu pojištěn, aby byla udržitelnost výstupů projektu garantována.</p> <p>Ve vztahu k administraci projektu ParaCENTRUM Fenix disponuje potřebným administrativním zázemím a je připraveno prostřednictvím vytvořeného projektového týmu plnit veškeré úkony, které vyplývají a budou vyplývat z jednotlivých přiznaných dotačních titulů.</p> <p>Viz. Příloha č. 4a - Studie proveditelnosti ParaCENTRUM Fenix, bod 6.2 Soulad projektu s principy udržitelného rozvoje a bod 9. Zajištění udržitelnosti projektu</p>		
Jak bude zajištěna povinnost zveřejnění informace o podpoře projektu dotací z rozpočtu města Brna?	max 1000 znaků:	512
<p>Při prezentaci projektu např. před veřejností, před médii atd. bude ParaCENTRUM Fenix uvádět, že projekt byl / bude realizován s finanční podporou z rozpočtu statutárního města Brna. Po ukončení stavebních prací bude u vstupu do objektu pro poskytování sociálních služeb umístěna stálá pamětní deska s označením jednotlivých donátorů, kteří se na realizaci projektu podíleli. Všechny prvky publicity budou obsahovat všechny povinné prvky a údaje dle aktuálních pravidel pro zajištění povinné publicity projektu.</p>		

4. ROZPOČET INVESTIČNÍ AKCE							
ZAHRAZENÍ ROZPOČTU							
celkové náklady projektu		v Kč		v %			
		116 872 404		100,00%			
POŽADOVANÁ dotace z OSP MMB PROGRAM VI		10 000 000		8,56%		z celkového rozpočtu	
z toho INVESTIČNÍ náklady		10 000 000		100,00%		z požadované dotace	
z toho NEINVESTIČNÍ náklady		0		0,00%		z požadované dotace	
z toho SPOTŘEBNÍ MATERIÁL		0		0,00%		z požadované dotace	
ROZPOČET CELKEM (předpokládané náklady)				celkové náklady projektu v Kč	POŽADOVANÁ dotace OSP MMB		popis stanovení ceny upřesnění položky hrazené z dotace
				116 872 404	v Kč	v %	
				10 000 000	10 000 000	8,56%	
1. Investiční náklady		jednotka	jednotková cena v Kč	počet jednotek	0	0	####
Pořízení nemovitosti	1	41 000 000	1	41 000 000		0,00%	
Stavební práce I.	1	19 531 194	1	19 531 194		0,00%	
Stavební práce II.	1	35 468 806	1	35 468 806	5 000 000	14,10%	Povinná spoluúčast 5% tj. 5.136.000 Kč z celkových způsobilých výdajů projektu 102.720.000 Kč (41.000.000 Kč + 19.531.194,01 Kč + 35.468.805,99 Kč + 6.720.000 Kč = 102.720.000 Kč)
Nezpůsobilé stavební výdaje	1	14 152 404	1	14 152 404	5 000 000	35,33%	Výrazné zdražení stavebního materiálu a stavebních prací
				0		####	
				0		####	
				0		####	
				0		####	
2. Neinvestiční náklady		jednotka	jednotková cena v Kč	počet jednotek	0	0	####
				0		####	
				0		####	
				0		####	
				0		####	
				0		####	
				0		####	
3. Spotřební materiál (investiční náklady)		jednotka	jednotková cena v Kč	počet jednotek	0	0	####
				0		####	
				0		####	
				0		####	
				0		####	
				0		####	
				0		####	
4. Služby (investiční náklady)		jednotka	jednotková cena v Kč	počet jednotek	6 720 000	0	0,00%
Nepřímé výdaje	1	6 720 000	1	6 720 000		0,00%	
				0		####	
				0		####	
				0		####	
				0		####	
				0		####	

Doplnění/komentář k rozpočtu

Celkové způsobilé výdaje projektu: 102.720.000 Kč
 Z celkových způsobilých výdajů projektu je povinná spoluúčast 5% (tj. 5.136.000 Kč).
 Nezpůsobilé původní výdaje projektu: 13.152.403,69 Kč tj. CELKOVÉ PŮVODNÍ VÝDAJE projektu: 115.872.403,69 Kč.
 Nezpůsobilé nové úsporné výdaje projektu: 14.152.404 Kč tj. CELKOVÉ NOVÉ ÚSPORNÉ VÝDAJE projektu: 116.872.404 Kč.
 Financování projektu: žádost byla schválena na základě 30. výzvy IROP - Sociální služby - SC 4.2 (ITI), ze které bude možné uhradit výdaje projektu až do výše 97.584.000 Kč + 5% spoluúčast.
 Od podání žádosti na základě 30. výzvy IROP - Sociální služby - SC 4.2 (ITI) došlo k výraznému zdražení stavebních vstupů tj. stavebního materiálu a stavebních prací, proto byly CELKOVÉ PŮVODNÍ VÝDAJE projektu odborně přepočteny a upraveny na CELKOVÉ NOVÉ ÚSPORNÉ VÝDAJE projektu: 116.872.404 Kč.

5. FINANČNÍ ZAJIŠTĚNÍ PROJEKTU			
ZDROJE FINANCOVÁNÍ (předpokládané výnosy)	výše v Kč	%	komentář
Odbor sociální péče MMB - Individuální dotace	10 000 000	8,56%	Výrazné zdražení stavebního materiálu a stavebních prací + povinná spoluúčast
Jiný dotační program OSP		0,00%	
Jiný odbor MMB		0,00%	
Úřady městských částí		0,00%	
Jiné ORP		0,00%	
Jihomoravský kraj	3 220 500	2,76%	Finanční podpora v výši 3.220.500 Kč je určena na zdravotní část projektu, na kterou se nevztahuje žádost o dotaci, která byla podána na základě 30. výzvy IROP - Sociální služby - SC 4.2 (ITI), a která je určena pouze do soc. služeb.
MPSV		0,00%	
Jiný resort státní správy		0,00%	
Strukturální fondy EU	97 584 000	83,50%	
Příspěvek zřizovatele		0,00%	
Příjmy od cílové skupiny		0,00%	
Fondy zdravotních pojišťoven		0,00%	
Nadace		0,00%	
Sponzorské dary	6 067 904	5,19%	
Členské příspěvky za rok		0,00%	
Jiné výnosy		0,00%	
CELKEM	116 872 404	100,00%	
ROZDÍL (výnosy-náklady)	0		
Doplnění/komentář k finančnímu zajištění projektu			

6. DALŠÍ POZNÁMKY A KOMENTÁŘE K ŽÁDOSTI

7. POVINNÉ PŘÍLOHY

1. Dokument obsahující platné údaje **prokazující existenci žadatele**, tj. výpis z příslušného rejstříku ne starší než 2 měsíce k datu podání žádosti (výpisy z veřejných rejstříků dle zákona č. 304/2013 Sb. o veřejných rejstřících právnických a fyzických osob, ve znění pozdějších předpisů; církevní organizace dokládají výpis Ministerstva kultury ČR).
2. Dokument obsahující **platné údaje o statutárním zástupci**, tj. výpis z příslušného rejstříku ne starší než 2 měsíce k datu podání žádosti (výpisy z veřejných rejstříků dle zákona č. 304/2013 Sb. o veřejných rejstřících právnických a fyzických osob, ve znění pozdějších předpisů; církevní organizace dokládají výpis Ministerstva kultury ČR).
3. **Údaje o skutečném majiteli právnické osoby** podle zákona upravujícího evidenci skutečných majitelů ve formě úplného výpisu platných údajů a údajů, které byly vymazány bez náhrady nebo s nahrazením novými údaji, jedná-li se o evidující osobu (úplný výpis z evidence skutečných majitelů lze nahradit výpisem částečným u právnických osob v právní formě nadace, nadačního fondu, ústavu, obecně prospěšné společnosti, spolku, pobočného spolku, zájmového sdružení právnických osob, mezinárodní nevládní organizace a školské právnické osoby neuvedené v § 7 zákona č. 37/2021 Sb.)
4. Doklad o zřízení **bankovního účtu**, případně potvrzení banky o vedení bankovního účtu.
5. **Písemné oprávnění pro zmocněnou osobu** (plná moc nebo jiný obdobný dokument) v případě, že zastupuje statutárního zástupce při podání žádosti.

Poznámky k požadovaným přílohám:

Všechny přílohy k žádosti se dokládají v prosté kopii (čímž není vyloučeno doložení originálů/ověřených kopií žadatelem při podání žádosti nebo na základě dodatečného vyžádání donátorem).

Za doložené přílohy se považují také vygenerované výpisy:

- z on-line Veřejného rejstříku a Sbírký listin (<https://or.justice.cz/ias/ui/rejstrik>), kde žadatel provede stažení PDF verze výpisu s elektronickým podpisem soudu, u kterého je organizace vedena;
- z on-line Rejstříku registrovaných církví a náboženských společností a dalších právnických osob (https://www-cns.mkcr.cz/cns_internet/), kde žadatel provede stažení PDF verze výpisu s elektronickou pečeti Ministerstva kultury.
- z on-line Evidence skutečných majitelů (<https://esm.justice.cz/ias/issm/rejstrik>), kde žadatel provede stažení PDF verze Částečného výpisu platných údajů s elektronickým podpisem soudu, u kterého je organizace vedena;

Úplný výpis platných údajů z evidence skutečných majitelů vygeneruje žadatel prostřednictvím datové schránky s elektronickým podpisem soudu, u kterého je žadatel evidován.

Jako potvrzení banky o vedení účtu je možné doložit potvrzení vygenerované z elektronického bankovníctví.

8. NEPOVINNÉ PŘÍLOHY

- Příloha č. 4 - Podrobný popis projektu Vybudování zázemí sociálních služeb ParaCENTRUM Fenix
Příloha č. 4a - Studie proveditelnosti ParaCENTRUM Fenix
Příloha č. 5 - Rozhodnutí KÚ (pravomocné stavební povolení)
Příloha č. 6 - Rozpočet - změnový list projektu ParaCENTRUM Fenix

9. ČESTNÉ PROHLÁŠENÍ

Žadatel prohlašuje, že:

- * není v úpadku;
- * není proti němu zahájeno insolvenční řízení;
- * nebylo vůči němu vydáno rozhodnutí o úpadku nebo insolvenční návrh nebyl zamítnut pro nedostatek jeho majetku;
- * není veden jako dlužník v insolvenčním rejstříku dle z. č. 182/2006 Sb., o úpadku a způsobu jeho řešení (insolvenční zákon), v platném znění;
- * není v likvidaci;
- * dle jeho znalostí není proti němu veden výkon exekuce;
- * nežádá o dotaci na stejný projekt z jiného dotačního programu MMB;
- * nevede se statutárním městem Brnem žádný soudní spor, a pokud ano, jaký je předmět sporu (*doplňte*):

* nemá k datu podání žádosti závazky po lhůtě splatnosti (bezdlužnost) vůči veřejným rozpočtům, tj.: k rozpočtu statutárního města Brna, tedy k městu Brnu, příp. k městským částem a příspěvkovým organizacím zřizovaných městem a městskými částmi; ke státnímu rozpočtu, tj. nemá dluh na daních a sociálním či zdravotním pojištění; k dalším poskytovatelům dotací z veřejných rozpočtů;

* nemá k datu podání žádosti závazky po lhůtě splatnosti (bezdlužnost) vůči obchodním společnostem se 100% majetkovou účastí statutárního města Brna;

10. OSOBNÍ ÚDAJE

Vámi poskytnuté osobní údaje zpracovává statutární město Brno – Magistrát města Brna v souladu s nařízením Evropského parlamentu a Rady (EU) 2016/679 ze dne 27. dubna 2016 o ochraně fyzických osob v souvislosti se zpracováním osobních údajů a volném pohybu těchto údajů a o zrušení směrnice 95/46/ES (obecné nařízení o ochraně osobních údajů). Více informací získáte na stránkách <https://www.brno.cz/gdpr/> a dle jednotlivých agend <https://www.brno.cz/gdpr/zaznamy-o-cinnostech-zpracovani/>.

11. PODPIS ŽÁDOSTI

Prohlašuji, že informace a údaje uvedené v této žádosti a přiložených dokladech jsou aktuální, úplné, pravdivé a nezkrácené ke dni podání žádosti a že nezatajuji žádné okolnosti důležité pro posouzení žádosti.

V:	Brně		
Dne:	13.04.2026		
Jméno, příjmení, titul:	PaedDr. Ing. Petr Houšť, MBA		
Podpis statutárního zástupce/zmocněnce a razítko organizace	PaedDr. Mgr. Petr Houšť, MBA Digitálně podepsal PaedDr. Mgr. Petr Houšť, MBA Datum: 2026.04.16 12:16:10 +02'00'	ParaCENTRUM Fenix, z.s. Polní 780/92, 639 00 Brno IČ: 26676826 www.pcfenix.cz	-4-

Podrobný popis projektu

Základní specifikace

Název projektu: Navýšení individuální investiční dotace na realizaci projektu
Vybudování zázemí sociálních služeb ParaCENTRUM Fenix

Doba realizace projektu: 06/2024 až 12/2027

Celkové způsobilé výdaje projektu: 102.720.000,- Kč

Z celkových způsobilých výdajů projektu je nutná min. spoluúčast: 5% (tj. 5.136.000,- Kč)

Nezpůsobilé původní výdaje projektu: 13.152.403,69 Kč, tj. **CELKOVÉ PŮVODNÍ VÝDAJE projektu:** 115.872.403,69 Kč

Nezpůsobilé nové úsporné výdaje projektu: 14.152.404 Kč, tj. **CELKOVÉ NOVÉ ÚSPORNÉ VÝDAJE projektu:** 116.872.404 Kč

CELKOVÉ NOVÉ ÚSPORNÉ VÝDAJE projektu: 116.872.404 Kč - od podání žádosti na základě 30. výzvy IROP - Sociální služby - SC 4.2 (ITI) došlo k výraznému zdražení stavebních vstupů tj. stavebního materiálu a stavebních prací. Projekt byl odborně přepočítán a došlo k finančním úsporám v projektu. V rámci hledání finančních úspor jsme vyměnili funkčnější materiály za pro naše potřeby funkčně dostačující např. skleněná stěna před výtahem bude nahrazena zděnou stěnou atd. (viz. Příloha č. 6 - Rozpočet - změnový list projektu ParaCENTRUM Fenix). Finanční úspora těchto opatření je předpokládána ve výši 4.000.000 Kč oproti původnímu rozpočtu.

Dále v původní rozpočtu nebyly zahrnuty tyto položky v celkové výši 5.000.000 Kč:

- 1) stavební dozor ve výši - 1.800.000 Kč
- 2) oprava poškozené příjezdové komunikace poničená nákladními auty - 700.000 Kč
- 3) vybavení Fyzioterapie a Ergoterapie - 2.500.000 např. přístroj ForeSite SS - přístroj pro snímání tlaku primárně pro vyšetření sedu, lze ale využít i v rámci např. cvičení - 500.000 Kč

Financování projektu: žádost je podána na základě 30. výzva IROP - Sociální služby - SC 4.2 (ITI) (dále jen „ITI“), z čehož bude možné uhradit výdaje projektu až do výše 97.584.000,- Kč + 5% spoluúčast.

Celková požadovaná částka z rozpočtu statutárního města Brna:
10.000.000 Kč

Požadovaná výše individuální investiční dotace z rozpočtu statutárního města Brna ve výši 10.000.000 Kč je určena na financování výrazného zdražení stavebních vstupů tj. stavebního materiálu a stavebních prací a na povinnou spoluúčast.

1. Identifikace žadatele

ParaCENTRUM Fenix Brno, z. s. již dvacet dva let poskytuje sociální a zdravotní služby zejména osobám s postižením míchy, a to na území Jihomoravského kraje, kde má nejen své sídlo, ale také tyto služby poskytuje. Posláním organizace je pomáhat lidem s poškozením míchy a jejich blízkým k vyššímu životnímu standardu, a to díky znalostem, zkušenostem a odborností.

ParaCENTRUM Fenix, z. s. spojuje širokou komunitu lidí po poškození míchy a jejich blízkých, kterých je již více než 700. Jako nezisková organizace je ParaCENTRUM Fenix, z. s. součástí komunitního plánování města Brna a Jihomoravského kraje. Na obě dvě dotčené sociální služby je ze strany Jihomoravského kraje schváleno Pověření k poskytování služeb obecného hospodářského zájmu.

V současné době jsou jednotlivá pracoviště roztroušena na několika místech v Brně v nájemních prostorách, které navíc nesplňují podmínky bezbariérovosti. Organizace zaměstnává více jak 25 pracovníků se zdravotním postižením, převážně vozíčkáře, a tak i prostory pro pracovníky a zejména klienty musí být vhodně uzpůsobeny svou velikostí, uspořádáním a bezbariérovostí, tak aby tam mohly být požadovaným způsobem poskytovány dotčené sociální služby.

Hlavním cílem projektu je zajištění a zkvalitnění poskytování sociálních služeb dle zákona č. 108/2006 Sb., o sociálních službách, včetně vybudování stabilního zázemí pro poskytování těchto služeb.

2. Realizace projektu a výstupy projektu

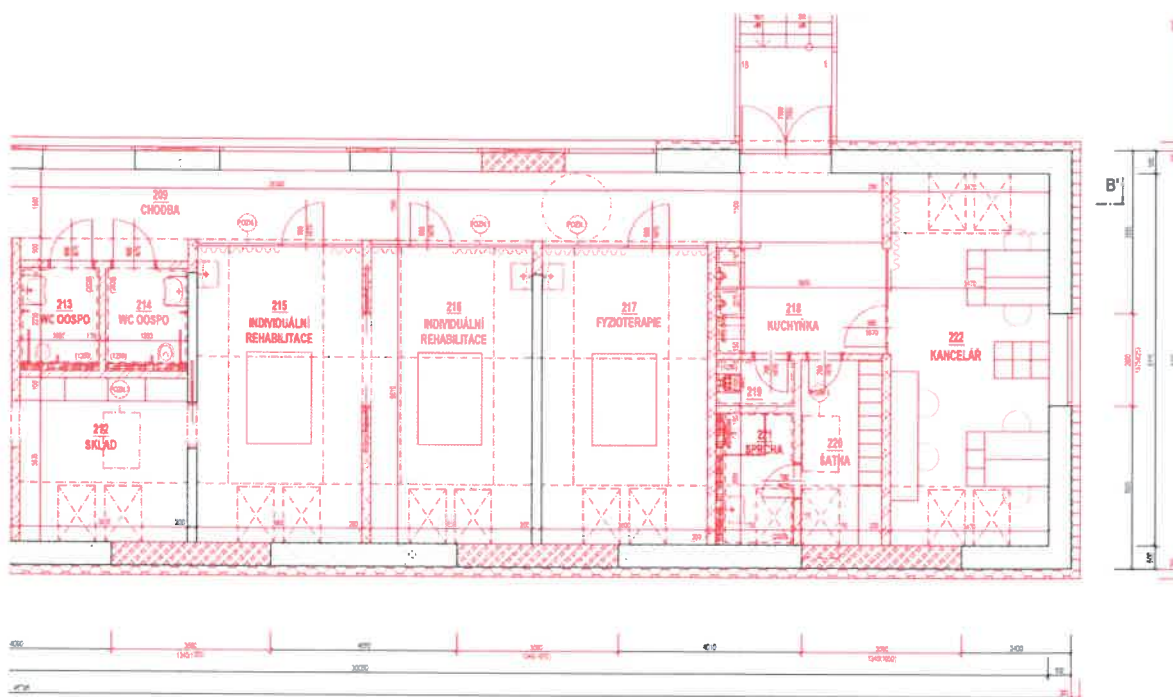
V rámci řešení dojde k pořízení **nového objektu a jeho rekonstrukci pro potřeby vytvoření nového centra**, které bude organizaci sloužit k poskytování ambulantních služeb a jako zázemí pro služby terénní. Bude vybudováno centrum ambulantních a terénních služeb nadregionálního významu. Toto centrum umožní rozvoj a zvýšení kvality stávajících aktivit, vytvoření služeb nových a také umožní jejich využívání hendikepovaným žijícím mimo dojezdovou vzdálenost od Brna. Zkvalitní se nabídka sociálních služeb v BMO s významným dopadem na potřebné obyvatele. Realizace opatření napomůže zkvalitnit podmínky pro poskytování kvalitní sociální péče a tím přispěje ke zlepšení kvality života potřebných a ohrožených obyvatel.

Seznam konkrétních výstupů projektu:

- pořízení nového objektu pro poskytování sociálních služeb
- modernizace a zajištění bezbariérovosti objektu

3. Podrobný popis výstavby zdravotní části

Druhé nadzemní podlaží budovy SO 02 - jedná se o následující plochu, která je znázorněna na výkrese níže. Individuální rehabilitace, fyzioterapie, sklad pomůcek, kuchyňka pro personál, kancelář pro personál, šatny a sociální zázemí pro personál a klienty.



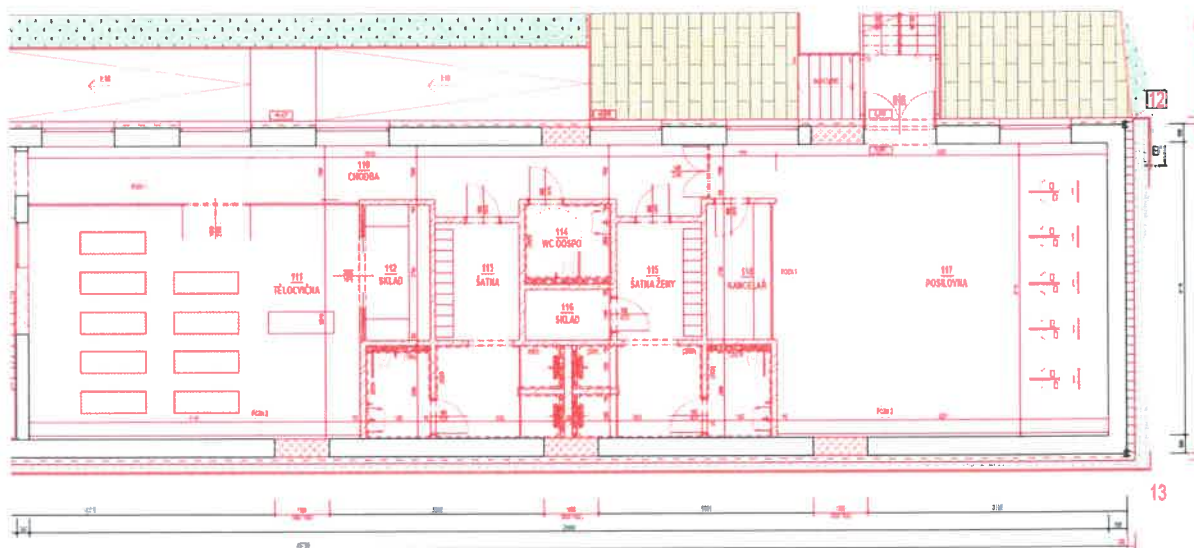
Celková plocha pro zdravotní péči v 2.NP budovy SO 02 činí 139,91 m²

Legenda místností

212	SKLAD	13,00	ZÁTĚŽOVÁ VYNILOVÁ	P2	SÁDROVÁ OMÍTKA	SÁDROVÁ OMÍTKA	
213	WC OOSPO	3,51	VELKOFORMATOVÁ KERAMICKÁ DLAŽBA	P1	SÁDROVÁ OMÍTKA	SÁDROVÁ OMÍTKA	LOKÁLNĚ DLE PD KERAMICKÝ OBKLAD
214	WC OOSPO	3,75	VELKOFORMATOVÁ KERAMICKÁ DLAŽBA	P1	SÁDROVÁ OMÍTKA	SÁDROVÁ OMÍTKA	LOKÁLNĚ DLE PD KERAMICKÝ OBKLAD
215	INDIVIDUÁLNÍ REHABILITACE	23,26	ZÁTĚŽOVÁ VYNILOVÁ	P2	SÁDROVÁ OMÍTKA	SÁDROVÁ OMÍTKA	
216	INDIVIDUÁLNÍ REHABILITACE	22,64	ZÁTĚŽOVÁ VYNILOVÁ	P2	SÁDROVÁ OMÍTKA	SÁDROVÁ OMÍTKA	
217	FYZIOTERAPIE	23,26	ZÁTĚŽOVÁ VYNILOVÁ	P2	SÁDROVÁ OMÍTKA	SÁDROVÁ OMÍTKA	
218	KUCHYŇKA	6,77	VELKOFORMATOVÁ KERAMICKÁ DLAŽBA	P1	SÁDROVÁ OMÍTKA	SÁDROVÁ OMÍTKA	LOKÁLNĚ DLE PD KERAMICKÝ OBKLAD
219	ÚKLID	1,70	VELKOFORMATOVÁ KERAMICKÁ DLAŽBA	P1	SÁDROVÁ OMÍTKA	SÁDROVÁ OMÍTKA	LOKÁLNĚ DLE PD KERAMICKÝ OBKLAD
220	ŠATNA	7,05	VELKOFORMATOVÁ KERAMICKÁ DLAŽBA	P1	SÁDROVÁ OMÍTKA	SÁDROVÁ OMÍTKA	LOKÁLNĚ DLE PD KERAMICKÝ OBKLAD
221	SPRCHA	4,47	VELKOFORMATOVÁ KERAMICKÁ DLAŽBA	P1	SÁDROVÁ OMÍTKA	SÁDROVÁ OMÍTKA	LOKÁLNĚ DLE PD KERAMICKÝ OBKLAD
222	KANCELÁŘ	28,30	ZÁTĚŽOVÁ VYNILOVÁ	P2	SÁDROVÁ OMÍTKA	SÁDROVÁ OMÍTKA	

Budova SO 02 první nadzemní podlaží

V prvním nadzemním podlaží je umístěna posilovna, tělocvična společně se sklady a sociální zázemí pro klienty. Dále pak kancelář pro personál a příslušné sociální zázemí personálu.



Celková plocha 1.NP zdravotní část činí celkem 201,2 m²

111	TĚLOCVIČNA	59,34	ZÁTĚŽOVÁ VYNILOVÁ	P2	SÁDROVÁ OMÍTKA	SÁDROVÁ OMÍTKA	
112	SKLAD	6,75	ZÁTĚŽOVÁ VYNILOVÁ	P2	SÁDROVÁ OMÍTKA	SÁDROVÁ OMÍTKA	
113	ŠATNA MUŽI	21,25	VELKOFORMÁTOVÁ KERAMICKÁ DLAŽBA	P1	SÁDROVÁ OMÍTKA	SÁDROVÁ OMÍTKA	LOKALNĚ DLE PD KERAMICKÝ OBKLAD
114	WC OOSPO	4,92	VELKOFORMÁTOVÁ KERAMICKÁ DLAŽBA	P1	SÁDROVÁ OMÍTKA	SÁDROVÁ OMÍTKA	LOKALNĚ DLE PD KERAMICKÝ OBKLAD
115	ŠATNA ŽENY	21,02	VELKOFORMÁTOVÁ KERAMICKÁ DLAŽBA	P1	SÁDROVÁ OMÍTKA	SÁDROVÁ OMÍTKA	LOKALNĚ DLE PD KERAMICKÝ OBKLAD
116	SKLAD	3,36	ZÁTĚŽOVÁ VYNILOVÁ	P2	SÁDROVÁ OMÍTKA	SÁDROVÁ OMÍTKA	
117	POSILOVNA	77,81	ZÁTĚŽOVÁ VYNILOVÁ	P2	SÁDROVÁ OMÍTKA	SÁDROVÁ OMÍTKA	
118	KANCELÁŘ	6,75	ZÁTĚŽOVÁ VYNILOVÁ	P2	SÁDROVÁ OMÍTKA	SÁDROVÁ OMÍTKA	

Náklady na zdravotní část umístěnou v objektu SO 02 činí orientačně:

Kód dílu - Popis	Materiál [CZK]	Montáž [CZK]	Cena celkem [CZK]
761 - Konstrukce prosvětlovací	520 000	1 050 000	1 570 000
762 - Konstrukce tesařské	130 000	155 000	285 000
763 - Konstrukce suché výstavby	76 000	120 000	196 000
764 - Konstrukce klempířské	170 000	75 000	245 000
766 - Konstrukce truhlářské	12 000	4 500	16 500
767 - Konstrukce zámečnické	50 000	28 000	78 000
771 - Podlahy z dlaždic	80 000	45 000	125 000
776 - Podlahy povlakové	156 000	78 000	234 000
781 - Dokončovací práce - obklady	157 000	146 000	303 000
784 - Dokončovací práce - malby a tapety	79 000	89 000	168 000
Práce a dodávky celkem	1 430 000	1 790 500	3 220 500

4. Celkový rozpočet projektu

Předmětem projektu je pořízení nemovitosti a její stavební úpravy, které povedou k vytvoření moderních prostor pro poskytování sociálních služeb. Realizace projektu nepředpokládá zvýšení kapacit poskytovaných služeb, účelem projektu je zvýšení kvality a dostupnosti služeb poskytovaných žadatelem, kterým je ParaCENTRUM FENIX.

Dle uzavřené kupní smlouvy se stávajícím majitelem je cena za pořízení objektu 41 000 000 Kč. Tato cena je nižší než cena stanovená zpracovaným znaleckým posudkem.

Dle původního zpracovaného položkového rozpočtu byla předpokládána cena stavebních přímých výdajů 68 152 403,69 Kč s DPH. V souladu se schváleným záměrem ITI je cena způsobilých stavebních výdajů stanovena ve výši 55 000 000 Kč s DPH.

Po odborně přepočteném položkovém rozpočtu (změnový list projektu) je předpokládána cena stavebních přímých výdajů 63 280 000 Kč s DPH. V souladu se schváleným záměrem ITI zůstává cena způsobilých stavebních výdajů ve výši 55 000 000 Kč s DPH.

Součástí projektu budou i výdaje, které svým charakterem spadají dle pravidel IROP do nepřímých výdajů projektu. Jedná se zejména o výdaje na projektovou dokumentaci a další služby související s přípravou a realizací projektu.

Celková výše způsobilých nepřímých nákladů projektu bude v souladu s pravidly IROP ve výši 7 % celkových přímých nákladů – nepřesáhne tedy částku 6 720 000 Kč s DPH. Celkový rozpočet způsobilých výdajů projektu je v hodnotě 102 720 000 Kč s DPH. DPH je v rámci projektu způsobilým výdajem, protože žadatel projektu nebude uplatňovat nárok na odpočet DPH.

Celkový původní rozpočet projektu

<u>Přímé výdaje</u>	Cena celkem vč. DPH
Pořízení nemovitostí	41 000 000,00
Stavební práce	19 531 194,01
Stavební práce	35 468 805,99
Přímé výdaje celkem	96 000 000,00
Nepřímé výdaje celkem	6 720 000,00
Celkové způsobilé výdaje	102 720 000,00
Nezpůsobilé stavební výdaje	13 152 403,69
Celkové výdaje projektu	115 872 403,69

Celkový nový úsporný rozpočet projektu

<u>Přímé výdaje</u>	Cena celkem vč. DPH
Pořízení nemovitostí	41 000 000,00
Stavební práce	19 531 194,01
Stavební práce	35 468 805,99
<u>Přímé výdaje celkem</u>	96 000 000,00
<u>Neupřímé výdaje celkem</u>	6 720 000,00
<u>Celkové způsobilé výdaje</u>	102 720 000,00
<u>Nezpůsobilé stavební výdaje</u>	14 152 404,00
<u>Celkové výdaje projektu</u>	116 872 404,00

5. Další informace k financování projektu a záměru projektu

Předfinancování bude zajištěno z převážné části z prostředků Statutárního města Brna, kde je od města zajištěna pro realizaci projektu bezúročná půjčka ve výši 45 mil. Kč., ze které bude uhrazeno pořízení nemovitostí, práce projektantů, zpracovatele žádosti, rezervační poplatek a jiné administrativní náklady. K financování dalších částí projektu bude využito průběžného financování projektu prostřednictvím etap projektu.

Zajištění provozu objektu a s ním spojené sociální služby bude řešeno za pomoci obvyklých finančních zdrojů, určených ke krytí provozní ztráty – Jihomoravský kraj, Statutární město Brno, donátoři.

Byl zpracován projektový záměr, který byl předložen a následně schválen ze strany ITI BMO. Následně byla zpracována plná žádost o podporu IROP včetně všech povinných příloh. Žádost o podporu byla předložena k hodnocení v květnu 2024.

Po vyhodnocení předložených žádostí, zveřejnění výsledků a vydání právního aktu k předloženému projektu bude zahájena realizační fáze projektu. V rámci této části projektu bude provedeno výběrové řízení na dodavatele stavebních prací (předpoklad leden 2026 – květen 2026). Po výběru dodavatele stavebních prací bude zahájena fyzická realizace projektu. Stavební práce budou dle předpokládaného harmonogramu probíhat do konce roku 2027. Tato časová predikce bude platit v případě, že se žádná neúspěšná firma na dodavatele stavebních prací nebude odvolávat proti tomuto rozhodnutí. A dále, že město Modřice se neodvolá proti vydanému pravomocnému stavebnímu povolení.

Přílohou podrobného popisu projektu je zpracovaná Studie proveditelnosti projektu.

Za žadatele:



PaedDr. Ing. Petr Houšť, MBA

ředitel spolku, statutární zástupce

ParaCENTRUM Fenix, z.s.
Polní 780/92, 639 00 Brno
IČ: 26676826
www.pcfenix.cz -3-



KRAJSKÝ ÚŘAD JIHOMORAVSKÉHO KRAJE

Odbor krajský stavební úřad
Žerotínovo náměstí 3, 601 82 Brno

Č. j.: JMK 170204/2025

Sp. zn.: S-JMK 27629/2025 OKSÚ

Brno 4. 12. 2025

ROZHODNUTÍ

Městský úřad Šlapanice, odbor výstavby, pracoviště Opuštěná 9/2, 656 70 Brno, vydal pod č.j. SLP-OV/36999-24/PUJ ze dne 31. 12. 2024, Spis.zn.: SLP-OV/9306-2024/PUJ, rozhodnutí, kterým podle § 94p odst. 1 zákona č. 183/2006 Sb., o územním plánování a stavebním řádu (stavební zákon), ve znění účinném do 31. 12. 2023, ve společném územním a stavebním řízení schválil stavební záměr (změnu dokončené stavby obsahující stavební objekty: SO 01 - Objekt A, SO 02 - Objekt B, SO 05 - Nakládání dešťovou vodou): „**ParaCENTRUM Fénix**“ na pozemcích parc.č. 994/7 (ostatní plocha), 994/16 (zastavěná plocha a nádvoří) a 994/17 (zastavěná plocha a nádvoří) v k.ú. Modřice, a to na základě žádosti ze dne 6. 5. 2024, kterou podal ParaCENTRUM Fénix, z.s., Polní č.p. 780/92, Štýřice, 639 00 Brno, zastoupen na základě plné moci Petrou Machálkovou, nar. [REDAKCE] Brno.

Proti označenému rozhodnutí stavebního úřadu podalo **odvolání Město Modřice**, náměstí Svobody 93, 664 42 Modřice.

Krajský úřad Jihomoravského kraje, odbor krajský stavební úřad (KrÚ), jako nejbližší nadřízený správní orgán ve smyslu § 178 odst. 1 zákona č. 500/2004 Sb., správní řád, jehož působnost je založena § 67 odst. 1 písm. a) zákona č. 129/2000 Sb., o krajích, je ve smyslu § 89 odst. 1 správního řádu příslušným odvolacím orgánem.

KrÚ po přezkoumání napadeného rozhodnutí ve smyslu § 89 odst. 2 správního řádu rozhodl takto:

Napadené rozhodnutí stavebního úřadu č.j. SLP-OV/36999-24/PUJ ze dne 31. 12. 2024, Spis.zn.: SLP-OV/9306-2024/PUJ, se podle § 90 odst. 1 písm. c) správního řádu v části mění tak, že ve výrokové části na str. 1, se za poslední větu třetího odstavce (Stavba obsahuje:), doplňuje text ve znění:

„Popsaná změna stavby, tj. přístavba a stavební úpravy, je navržena za účelem změny v užívání původních objektů A (rodinný dům) a B (jiná stavba), propojených novým spojovacím krčkem, na objekty pro poskytování zdravotních a sociálních služeb, včetně fyzioterapie, ergoterapie a poskytování fakultativních služeb pro osoby s různým tělesným postižením“.

Ve zbytku se rozhodnutí vydané stavebním úřadem pod č.j. SLP-OV/36999-24/PUJ ze dne 31. 12. 2024, Spis.zn.: SLP-OV/9306-2024/PUJ, podle § 90 odst. 5 správního řádu **potvrzuje**.

Účastník řízení podle § 27 odst. 1 správního řádu:

ParaCENTRUM Fénix, z.s., Polní č.p. 780/92, Štýřice, 639 00 Brno.

Odůvodnění

Dne 1. 1. 2024 nabyl účinnosti zákon č. 283/2021 Sb., stavební zákon, který v § 330 odst. 1 upravuje, že řízení a postupy zahájené přede dnem nabytí účinnosti tohoto zákona se dokončí podle dosavadních právních předpisů. Obdobně je třeba postupovat, s ohledem na znění § 334a odst. 3 zákona č. 283/2021 Sb., stavební zákon, v řízeních a postupech, které byly zahájeny v přechodném období (tj. od 1. 1. 2024 do 30. 6. 2024).

V daném případě bylo společné územní na stavební řízení zahájeno podáním žádosti žadatele dne 6. 5. 2024. Vzhledem ke skutečnosti, že odvolací řízení tvoří s řízením na prvním stupni jeden celek, KrÚ odvoláním napadené rozhodnutí přezkoumával ve smyslu zákona č. 183/2006 Sb., o územním plánování a stavebním řádu (stavební zákon), a dalších souvisejících právních předpisů, ve znění účinném do 31. 12. 2023.

Povinností KrÚ, jako odvolacího orgánu, založenou ustanovením § 89 odst. 2 správního řádu, je přezkoumat soulad napadeného rozhodnutí a řízení, které vydání rozhodnutí předcházelo, s právními předpisy. Správnost napadeného rozhodnutí KrÚ přezkoumává jen v rozsahu námitek uvedených v odvolání, jinak jen tehdy, vyžaduje-li to veřejný zájem. Při posouzení odvolacím orgánem se nepřihlíží pouze k vadám řízení, o nichž nelze mít důvodně za to, že mohly mít vliv na soulad napadeného rozhodnutí s právními předpisy, popřípadě na jeho správnost. Dojde-li odvolací správní orgán k závěru, že napadené rozhodnutí je v rozporu s právními předpisy nebo že je nesprávné, rozhodne jedním ze způsobů zakotvených v ustanovení § 90 odst. 1 správního řádu. Neshledá-li odvolací správní orgán důvod pro postup podle odstavců 1 až 4 citovaného ustanovení, odvolání zamítne a napadené rozhodnutí potvrdí.

KrÚ se v rámci přezkoumání odvoláním napadeného rozhodnutí prvořadě zabýval otázkou, zda je předložené odvolání řádné, tj. podané účastníkem řízení, a zda je podané v zákonné odvolací lhůtě, která činí 15 dnů ode dne oznámení rozhodnutí. Proti označenému rozhodnutí stavebního úřadu podalo odvolání Město Modřice, náměstí Svobody 93, 664 42 Modřice, kterému příslušelo právo účastenství v řízení podle § 94k písm. b) a e) stavebního zákona, a to z titulu obce, na jejímž území má být požadovaný stavební záměr uskutečněn a dále z titulu vlastníka sousedních pozemků. KrÚ ze spisového materiálu zjistil, že napadené rozhodnutí bylo Městu Modřice doručeno (dodáno) do datové schránky dne 6. 1. 2025. Následujícím dnem, tj. 7. 1. 2025, jí počala běžet zákonná 15 denní lhůta pro podání odvolání (viz § 83 odst. 1 správního řádu). Posledním dnem, kdy mohla podat odvolání u stavebního úřadu, byl v daném případě den 21. 1. 2025. Odvolání bylo doručeno do datové schránky Města Šlapanice dne 21. 1. 2025. Na podkladě uvedených údajů KrÚ dospěl k závěru, že se jedná o odvolání řádné a podané v zákonem stanovené odvolací lhůtě.

Ustanovení § 82 odst. 1 správního řádu stanoví, že odvoláním lze napadnout výrokovou část rozhodnutí, jednotlivý výrok nebo jeho vedlejší ustanovení. Odvolání jen proti odůvodnění rozhodnutí je nepřipustné. Podle § 82 odst. 2 správního řádu musí odvolání obsahovat mimo jiné i údaj o tom, v čem je spatřován rozpor rozhodnutí, resp. řízení, jež mu předcházelo, s právními předpisy. Tvrzením odvolatele vyjádřeným v odvolání však není odvolací správní orgán vázán a odvoláním napadené rozhodnutí včetně předchozích o řízení přezkoumává z hlediska souladu s právními předpisy v celém rozsahu. Souladem rozhodnutí s právními předpisy se přitom rozumí i soulad se základními zásadami činnosti správních orgánů, zakotvenými ve správním řádu. Není-li v odvolání uvedeno, v jakém rozsahu odvolatel rozhodnutí napadá, platí, že se domáhá zrušení celého rozhodnutí.

Z obsahu odvolání je patrné, že směřuje proti rozhodnutí stavebního úřadu č.j. SLP-OV/36999-24/PUJ ze dne 31. 12. 2024, Spis.zn.: SLP-OV/9306-2024/PUJ, a napadá ho v celém rozsahu. Odvolatel zejména namítl, že navržený záměr, který má dle předložené projektové dokumentace sloužit k účelu sociální a zdravotní péče, není v souladu s platnou územně plánovací dokumentací, neboť platný územní plán Modřice ve stabilizovaných plochách občanského vybavení veřejného „OV“ a občanského vybavení pro tělovýchovu

a sport „OS“ stavby tohoto účelu neumožňuje. Rovněž namítl, že v označených stabilizovaných plochách nejsou naplněny regulativy podílu zeleně 40 % v ploše „OS“ a 20 % v ploše „OV“. S odkazem na uvedené vyslovil, že závazné stanovisko orgánu územního plánování je nezákonné.

Dle názoru odvolatele je navržená stavba v rozporu s požadavky § 94o stavebního zákona, tj. s obecnými požadavky na výstavbu, zejména co se týká požadavku na dopravní napojení stavby na kapacitně vyhovující veřejně přístupnou pozemní komunikaci, neboť stávající komunikace v ulici U hřiště, na kterou je záměr napojen stávajícím sjezdem, je nedostačující a pro daný záměr zcela nevhodná. Podotkl, že v daném místě je na zmíněnou komunikaci napojen výlučně stávající objekt č.p. 737 (rodinný dům) a že komunikace současně v tomto prostoru slouží jako obratiště. Odvolatel je názoru, že v daném případě mělo být k záměru vydáno rozhodnutí silničního správního úřadu dle § 10 zákona č. 13/1997 Sb., o pozemních komunikacích, s vyjádřením Policie ČR a vlastníka pozemní komunikace (Města Modřice) k úpravě takového připojení, což se nestalo. Odvolatel připomněl, že stávající objekt, kterého se týkají navrhované změny, je v katastru nemovitostí evidován jako rodinný dům č.p. 737, a pro objekt s takovým zaměřením bylo vybudované adekvátní napojení na dopravní infrastrukturu. Stávající veřejně přístupná komunikace je tedy schopna kapacitně sloužit pro potřebu užívání připojené nemovitosti k původnímu účelu, a není možné konstatovat, že toto je dostačující pro navrhovaný způsob užívání stavby, který sebou přináší zvýšenou intenzitu zatížení stávající komunikace.

Namítl dále, že stavebník k záměru není schopen zajistit potřebný počet parkovacích stání na svém pozemku dle výpočtu vycházejícího s platných norem, tj. 41 parkovacích stání. Podotkl, že dle předložené projektové dokumentace byl stavebník schopen zajistit na svém pozemku jen 11 parkovacích míst, přičemž se ohradil proti tomu, že jako ostatní parkovací stání budou užívána veřejná parkovací stání na přilehlé veřejné ploše, která, dle názoru odvolatele, ani tento statut nemá – pak bylo toto opět vyškrtnuto s poznámkou, že se jedná o „opravu“. Odvolatel namítl, že je pro něho naprosto nemyslitelné, aby takový přístup stavebníka v dané záležitosti byl orgánem veřejné moci tolerován, s tím, že celá lokalita je již v současné době v oblasti parkování na veřejných plochách daleko za možnostmi zvyšování takové zátěže. Uvedl, že na ochranu tohoto veřejného zájmu stavební úřad zcela rezignoval a ani neprojednal z příslušných ustanovení vyhlášky výjimku.

V dané souvislosti odvolatel namítl, že stavební úřad ve výroku napadeného rozhodnutí zcela pominul uvést (vymezit) účel stavby, neboť právě „tuto kategorii“ napadá z hlediska nesouladu s územním plánem. Podotkl, že z odůvodnění rozhodnutí je zjevné, že sám stavební úřad odlišně argumentuje z hlediska účelu využití stavby, kdy jednou uvede (str. 25), že stavba je svým funkčním využitím hodnocena na rozhraní sportovní činnosti a činnosti zdravotnického charakteru, a následně (str. 29) konstatuje, že celkově se jedná o objekty sociální a zdravotní péče. Odvolatel má tedy za to, že napadené rozhodnutí stavebního úřadu nemá náležitosti stanovené v § 13a písm. a) vyhlášky č. 503/2006 Sb., týkající se obsahu společného povolení.

Závěrem odvolatel upozornil, že zvolená lokalita neumožňuje imobilním lidem jednoduchý přístup z veřejné dopravy (nejbližší zastávky MHD jsou vzdáleny více jak 750 m a cesta není způsobilá pro pohyb vozíčkářů). Dále, že umístění v dané lokalitě je v rozporu s územním plánem a není pro navrhovaný záměr vhodné. Podotkl, že na tyto aspekty byl investor upozorněn před koupí nemovitosti, a že Město Modřice je ochotno pomoci investorovi nalézt vhodnější lokalitu v katastrálním území Modřice. Odvolatel tedy navrhuje, aby napadené rozhodnutí stavebního úřadu bylo zrušeno a řízení zastaveno.

V návaznosti na výše uvedené přistoupil KrÚ k přezkoumání předloženého spisového materiálu, a jako příslušný odvolací orgán zjistil tyto rozhodné skutečnosti.

Dne 6. 5. 2024 stavební úřad obdržel žádost stavebníka, ParaCENTRUM Fénix, z.s., Polní 780/92, Štýřice, 639 00 Brno, zastoupeného na základě plné moci Petrou Machálkovou, nar. [REDACTED]

639 00 Brno, o vydání společného povolení ve společném územním a stavebním řízení pro stavbu označenou jako: „ParaCENTRUM Fénix“ na pozemcích parc.č. 994/7 (ostatní plocha), 994/16 (zastavěná plocha a nádvoří) a 994/17 (zastavěná plocha a nádvoří) v k.ú. Modřice. V žádosti stavebník k popisu stavby uvedl, že se jedná o rekonstrukci stávajících objektů a dostavbu spojovacího krčku, přičemž změna stavby spočívá ve stavebních úpravách stávajícího penzionu na objekty pro potřebu sociální péče, s tím, že navržené změny zachovávají objemově a vzhledově stávající budovy.

K žádosti stavebník předložil projektovou dokumentaci stavby zpracovanou společností SENAA architekti, s.r.o., Merhautova 950/72, 613 00 Brno (hlavní projektant), opatřenou autorizačním razítkem zodpovědného projektanta Ing. arch. Václava Navrátila, autorizovaného architekta, a další zákonem stanovené podklady.

Opatřením č.j. SLP-OV/46644-24/PUJ ze dne 7. 6. 2024 stavební úřad oznámil všem účastníkům řízení a dotčeným orgánům zahájení společného územního a stavebního řízení pro předmětnou stavbu, kterou popsal jako *změnu dokončené stavby – přístavba*, obsahující stavební objekty: SO 01 Objekt A a SO 02 Objekt B, s tím, že stavební záměr obsahuje: *stavební úpravy stávajících objektů, zateplení zateplovacím systémem ETICS z minerální vaty o tloušťce 200 mm, nové schodiště dřevěné a monolitické, nový spojovací krček pro obě budovy v úrovni druhého nadzemního podlaží, ke každé budově bude zbudován výtah pro bezbariérové užívání stavby, střecha sedlová s plechovou krytinou, na objektu A částečně plochá vegetační střecha, 8 parkovacích stání + 3 parkovací stání pro OOSPO, přípojky stávající, lehká konstrukce pergoly nad terasou, 2 splitová tepelná čerpadla typu vzduch – voda, akumulční nádrž 20,0 m³.*

Jelikož stavební úřad ve smyslu § 94m odst. 3 stavebního zákona upustil od ústního jednání s ohledáním na místě, upozornil, že námítky účastníků řízení a stanoviska dotčených orgánů mohou být uplatněny nejpozději do 15 dnů ode dne doručení oznámení, jinak že k nim nebude přihlédnuto.

Dne 21. 6. 2024 stavební úřad obdržel podání [redacted], oba bytem [redacted] Modřice, dne 24. 6. 2024 podání [redacted], oba bytem [redacted] Modřice a 25. 6. 2024 podání [redacted] Modřice, [redacted], oba bytem [redacted] Modřice, a [redacted], [redacted] Modřice, s tím, že tyto osoby navrhly, aby jim stavební úřad přiznal postavení účastníka řízení a aby jim bylo umožněno nahlížet do spisu. Usnesením č.j. SLP-OV/57253-24/PUJ ze dne 15. 7. 2024 stavební úřad rozhodl dle § 28 odst. 1 správního řádu tak, že [redacted] nejsou účastníky společného řízení. Ostatním přihlášeným osobám účastenství v řízení stavební úřad přiznal.

Dne 25. 6. 2024 stavební úřad obdržel námítky odvolatele (Města Modřice), který zejména upozornil, že na pozemku parc.č. 994/17 se nachází přízemní objekt kuželny, na který byl vydán demoliční výměr, a na pozemku parc.č. 994/16 se nachází dle aktuálního výpisu z katastru nemovitostí budova rodinného domu č.p. 737, Modřice. Odvolatel namítl, že navržený záměr, který má dle předložené projektové dokumentace sloužit k účelu sociální a zdravotní péče, není v souladu s platnou územně plánovací dokumentací, resp. územním plánem Modřice, který ve stabilizovaných plochách občanského vybavení veřejného „OV“ a občanského vybavení pro tělovýchovu a sport „OS“ stavby tohoto účelu neumožňuje. Dále namítl, že zásadně nesouhlasí s tím, že jak pro výstavbu, tak pro budoucí užívání stavby postačí stávající napojení (sjezd) na ulici U hřiště, který je kapacitně určen pro napojení rodinného domu, nikoliv pro navrhovanou změnu stavby, která bude mít nemalý vliv na celé okolní území. Odvolatel také upozornil, že stavebník není schopen na svém pozemku zajistit potřebný počet parkovacích míst pro daný záměr, a že zásadně nesouhlasí s tím, že jako ostatní parkovací místa budou užívána veřejná parkovací místa na přilehlé veřejné ploše, která ani tento statut veřejné parkovací plochy nemá. Upozornil také, že projektová dokumentace stavby neřeší vymezení prostoru pro umístění nádob pro ukládání odpadů, a neřeší otázku,

zda stávající napojení na technickou infrastrukturu, zejména přípojka kanalizace, má dostatečnou kapacitu pro navrhovaný záměr.

Dne 29. 8. 2024 stavební úřad obdržel námítky účastníků řízení [REDAKCE], spoluvlastníků sousedních pozemků parc.č.st. 994/15 a 994/4 v k.ú. Modřice. Namítli, že vzhledem k tomu, že provoz bývalého areálu „FINO Klub“ již několik let nefunguje, je nutné každý nový záměr řešit jako nový vliv na životní prostředí a kvalitu bydlení v daném místě. Upozornili na údajně velmi nestabilní dešťovou a splaškovou kanalizaci v celé lokalitě, jejíž provoz je limitován provozem podzemního přečerpávacího stupně umístěného na pozemku parc.č. 991/1 v k.ú. Modřice, a že tedy zcela postrádají funkční a kapacitní záruku provozuschopnosti jednotlivých inženýrských sítí po ukončení navrhované změny stavby. Dále, že nesouhlasí s potenciálním průjezdem jakýchkoliv vozidel, a to i při rekonstrukci, přes zámkovou dlažbu zpevněných ploch na pozemku parc.č. 994/1 k.ú. Modřice vedle fotbalového hřiště, neboť uvedený pozemek je v katastru nemovitostí veden jako sportoviště a rekreační plocha, a není určen k užívání jako pozemní komunikace, ani jako odstavné parkovací plochy. Závěrem namítli, že nesouhlasí s povolením navrhovaného záměru, který bezprostředně ohrožuje přes dvacet let trvající běžný uživatelský standard rodinných domů, a to zcela nevratným způsobem, a současně vyslovili nesouhlas s formou provedeného řízení bez místního šetření a ústního jednání.

Přípisem č.j. SLP-OV/83147-24/PUJ ze dne 25. 10. 2024 stavební úřad v souladu s § 36 odst. 3 správního řádu dal účastníkům řízení možnost vyjádřit se k podkladům rozhodnutí, a to ve lhůtě od 12. 11. 2024 do 18. 11. 2024. Při nahlédnutí do spisu u stavebního úřadu dne 18. 11. 2024 uplatnili připomínku [REDAKCE], s tím, že veřejná kanalizace v dané lokalitě u hřiště není opatřena pachotěsnými poklopy a v létě značně zapáchá.

Následně stavební úřad vydal pod č.j. SLP-OV/36999-24/PUJ ze dne 31. 12. 2024, Spis.zn.: SLP-OV/9306-2024/PUJ, rozhodnutí (společné povolení), kterým ve společném územním a stavebním řízení schválil stavební záměr. Uplatněné námítky účastníků řízení stavební úřad v odůvodnění rozhodnutí vypořádal jako nedůvodné. Proti uvedenému rozhodnutí stavebního úřadu uplatnil odvolatel (Město Modřice) odvolání - viz str. 2 a 3 tohoto rozhodnutí.

Stavební úřad po obdržení odvolání, opatřením č.j. SLP-OV/6311-25/PUJ ze dne 24. 1. 2025, v souladu s § 86 odst. 2 správního řádu, vyzval účastníky řízení k vyjádření se k odvolání a stanovil jim k tomu lhůtu do 5 dnů. Této možnosti žádný z účastníků řízení nevyužil.

Jelikož stavební úřad v daném případě neshledal podmínky pro postup podle § 87 správního řádu, přistoupil podle § 88 odst. 1 správního řádu k předání spisu odvolacímu orgánu.

Jelikož odvolání směřovalo proti obsahu závazného stanoviska č.j. SLP-OV/12263-24/KUD ze dne 16. 2. 2024, Spis.zn.: SLP-OV/2676-2024/KUD, vydaného podle § 96b odst. 3 stavebního zákona Městským úřadem Šlapanice, odborem výstavby, oddělením územního plánování a památkové péče, jako příslušným orgánem územního plánování, KrÚ interním přípisem č.j. JMK 35125/2025 ze dne 3. 3. 2025 požádal zdejší odbor územního plánování o potvrzení nebo změnu napadeného závazného stanoviska.

Dne 30. 6. 2025 KrÚ obdržel závazné stanovisko zdejšího odboru územního plánování č.j. JMK 94702/2025 ze dne 26. 6. 2025, Spis.zn.: S-JMK 36974/2025 OÚP, kterým bylo napadené závazné stanovisko orgánu územního plánování potvrzeno.

KrÚ přípisem č.j. JMK 106969/2025 ze dne 21. 7. 2025 vyzval účastníky řízení ve smyslu § 36 odst. 3 správního řádu, aby se ve lhůtě do 10 dnů od obdržení přípisu vyjádřili k doplněným podkladům. Ve stanovené lhůtě se

v podkladům rozhodnutí vyjádřil odvolatel (Město Modřice), který zejména uvedl, že doplněné podklady nic nemění na jeho názoru vysloveném v podaném odvolání. Podotkl, že na základě informací z dostupných veřejných zdrojů (web strategie rozvoje Brněnské metropolitní oblasti) má za to, že jde o záměr nadmístního významu, který je však umísťován do klidné lokality bydlení U hřiště v Modřicích, která nemá potenciál pro případné rozšíření či další rozvoj záměru v nabízených službách tohoto záměru.

K podkladům rozhodnutí se dále vyjádřil účastník řízení [REDAKCE], s tím, že se připojuje k vyjádření odvolatele.

Dne 20. 10. 2025 zplnomocněný zástupce stavebníka (žadatele) doplnil textovou část projektové dokumentace stavby (ve trojím vyhotovení) označenou jako: „*Popis provozu Paracentra Fénix ve vztahu k dopravní obslužnosti, parkování, zásobování*“.

KrÚ přípisem č.j. JMK 151492/2025 ze dne 23. 10. 2025 vyzval účastníky řízení ve smyslu § 36 odst. 3 správního řádu, aby se ve lhůtě do 10 dnů od obdržení přípisu vyjádřili k doplněným podkladům. Ve stanovené lhůtě se v podkladům rozhodnutí vyjádřil odvolatel. Uvedl zejména, že přes doplnění textové části dokumentace zůstává zatížena vadou výroková část napadeného rozhodnutí, která neobsahuje stanovení druhu a účelu stavby dle prováděcích právních předpisů ke stavebnímu zákonu. V ostatním uvedl stejnou argumentaci jako v původním vyjádření k podkladům rozhodnutí.

KrÚ po přezkoumání rozhodnutí stavebního úřadu č.j. SLP-OV/36999-24/PUJ ze dne 31. 12. 2024, Spis.zn.: SLP-OV/9306-2024/PUJ, a postupu, který jeho vydání předcházelo, uvádí následující.

V daném případě se jedná o záměr spočívající ve změně v užívání stávajících staveb dvou objektů, tj. rodinného domu č.p. 737, Modřice, na pozemku parc.č. 994/16 v k.ú. Modřice (Objekt A) a jiné stavby č. ev. 325 na pozemku parc.č. 994/17 v k.ú. Modřice (Objekt B), na objekty zdravotní a sociální péče.

Objekt A, původně rodinný dům č.p. 737, byl kolaudačním rozhodnutím č.j. 1347/97-St ze dne 29. 9. 1997 vydaným tehdy příslušným stavebním úřadem Obecního úřadu Rajhrad povolen k užívání pro bydlení, s tím, že stavba obsahovala také místnosti pro podnikání – čajovnu se zázemím.

Objekt B, jiná stavba č. ev. 325, byla kolaudačním rozhodnutím č.j. 303/00-St ze dne 14. 3. 2000 povolena k užívání jako víceúčelová stavba – kuželna, squash a ubytovna.

Navržená změna v užívání je tedy podmíněna změnou původních dokončených staveb, tj. jejich přístavbou a stavebními úpravami, přičemž tuto změnu stavby bylo nutné nejprve projednat ve společném územním a stavebním řízení. Nový účel užívání bude uveden v žádosti o vydání kolaudačního rozhodnutí. Navržená změna dokončené stavby obsahuje tyto stavební objekty: SO 01 – Objekt A (spolkový objekt, příjem imobilních klientů do osobní péče, zázemí pro management), SO 02 – Objekt B (fyzioterapie, ergoterapie a rehabilitace, nácvikový byt, zázemí pro zaměstnance), SO 05 – Nakládání s dešťovou vodou (akumulační nádrž, vsakovací boxy, dešťová kanalizace). Objekt A a Objekt B bude v úrovni druhého nadzemního podlaží nově komunikačně propojen tzv. spojovacím krčkem z ocelové příhradové konstrukce, se zastřešením „zelenou střechou“.

Podle § 126 odst. 1 stavebního zákona platí, že stavbu lze užívat jen k účelu vymezenému zejména v kolaudačním rozhodnutí, v oznámení o užívání stavby nebo v kolaudačním souhlasu. Nevyžaduje-li stavba kolaudaci podle § 119 odst. 1, lze ji užívat jen k účelu vymezenému v povolení stavby.

V § 126 odst. 4 stavebního zákona je uvedeno, že pokud je změna v užívání stavby podmíněna změnou dokončené stavby, která vyžaduje ohlášení nebo stavební povolení, stavební úřad projedná změnu dokončené stavby. Podle charakteru změny dokončené stavby se postupuje podle § 78 až 96a a § 104 až 117.

V ohlášení nebo v žádosti o stavební povolení se současně uvede navrhovaná změna v užívání. Po dokončení změny stavby se podle okolností postupuje podle § 122; v žádosti o kolaudační souhlas se současně uvede nový účel užívání.

Stavební úřad tedy v daném případě postupoval správně, když záměr projednal ve společném územním a stavebním řízení jako změnu dokončené stavby, za účelem změny v užívání původní stavby rodinného domu a jiné stavby (kuželna, squash, ubytovna) na objekty zdravotní a sociální péče, určené zejména pro klienty po poškození míchy. Navrhovanou změnu v užívání dokončených staveb, které budou sloužit pro potřebu „sociální péče“, žadatel uvedl v podané žádosti ze dne 6. 5. 2024 o vydání společného povolení.

K zákonnému postupu ve společném územním a stavebním řízení KrÚ v obecné rovině předepisuje, že stavební úřad nejprve zkoumá podanou žádost o společné povolení z hlediska její úplnosti a splnění požadavků dle § 94l stavebního zákona. V případě, že stavební úřad shledá, že je podaná žádost úplná a projednání schopná ve společném řízení, postupem dle § 95m odst. 1 stavebního zákona oznámí účastníkům řízení a dotčeným orgánům zahájení společného řízení nejméně 15 dnů před ústním jednáním, které spojí s ohledáním na místě, je-li to účelné, s tím, že od ohledání na místě, příp. od ústního jednání může stavební úřad dle § 94m odst. 3 stavebního zákona upustit. Stavební úřad současně upozorní dotčené orgány a účastníky řízení, že závazná stanoviska a námítky, popřípadě důkazy mohou uplatnit nejpozději při ústním jednání, příp. ve stanovené lhůtě, jinak že k nim nebude přihlédnuto. V průběhu řízení pak stavební úřad ještě umožní účastníkům řízení seznámit se s podklady pro vydání rozhodnutí a vyjádřit se k nim. Splňuje-li podaná žádost a záměr stavby požadavky na něj kladené § 94o stavebního zákona, vydá stavební úřad společné povolení.

KrÚ konstatuje, že z chronologie posuzovaného případu a jejím porovnáním s platnou právní úpravou vymezující postup ve společném řízení lze jednoznačně usuzovat na to, že stavební úřad se v řízení nedopustil nepřipustného excesu.

Jak již bylo uvedeno výše, společné územní a stavební řízení bylo zahájeno podáním žádosti stavebníka dne 6. 5. 2024. K žádosti stavebník předložil projektovou dokumentaci stavby zpracovanou oprávněnou osobou, tj. společností SENAA architekti, s.r.o., Merhautova 950/72, 613 00 Brno (hlavní projektant), opatřenou autorizačním razítkem zodpovědného projektanta Ing. arch. Václava Navrátila, autorizovaného architekta, a další zákonem stanovené podklady.

KrÚ ověřil, že projektová dokumentace byla zpracovaná dle přílohy č. 8 k vyhlášce č. 499/2006 Sb., o dokumentaci staveb, a to včetně její dokladové části obsahující vyjádření a závazná stanoviska dotčených orgánů. Dokumentace stavby rovněž naplňuje požadavky vyhlášky č. 398/2009 Sb., o obecných technických požadavcích zabezpečujících bezbariérové užívání staveb, zejména v části týkající se přístupu do jednotlivých budov, ve vnitřních prostorách budov určených k užívání osobami s omezenou schopností pohybu nebo orientace, včetně parkovacích stání pro tyto osoby. K podané žádosti byla rovněž doložena stanoviska vlastníků veřejné technické infrastruktury (pozn. KrÚ: všechny nezbytné podklady doložené k žádosti stavební úřad jednoznačně identifikoval v odůvodnění rozhodnutí). Stavební úřad po posouzení žádosti oznámil zahájení řízení všem účastníkům řízení a dotčeným orgánům a účastníky řízení náležitě poučil o jejich procesních právech – způsobu, rozsahu a lhůtě pro podání námitek. Stavební úřad v provedeném řízení jednoznačně identifikoval jednotlivé účastníky řízení, a to včetně právního titulu, jež jim toto postavení založil.

Z obsahu správního spisu, doložených podkladů v řízení a vydaného rozhodnutí stavebního úřadu lze nepochybně dovodit, že stavební úřad v provedeném řízení dle požadavku § 94o stavebního zákona ověřil, že je stavební záměr v souladu s požadavky stavebního zákona a jeho prováděcích právních předpisů, posoudil soulad stavby s požadavky na veřejnou dopravní a technickou infrastrukturu k možnosti a způsobu

napojení a k podmínkám dotčených ochranných a bezpečnostních pásem. Stavební úřad disponoval v řízení nezbytnými stanovisky dotčených orgánů, přičemž soulad stavby s požadavky dotčených orgánů náležitě posoudil a zapracoval je do podmínek svého rozhodnutí tak, aby zabezpečil ochranu veřejných zájmů a dodržení obecných požadavků na využívání území a na výstavbu. V provedeném řízení stavební úřad rovněž ověřil, že je projektová dokumentace úplná, přehledná a jsou v odpovídající míře řešeny obecné požadavky na výstavbu. Stavební úřad zjistil, že je zajištěn příjezd ke stavbě a existence technického vybavení potřebného k řádnému užívání stavby a předložené podklady vyhovují požadavkům uplatněným dotčenými orgány. Stavební úřad rovněž posoudil účinky budoucího užívání stavby. Splnění výše uvedeného stavební úřad přezkoumatelným způsobem zdůvodnil ve vydaném rozhodnutí.

Jak KrÚ dále zjistil, stavební úřad poskytl účastníkům řízení možnost seznámit se s kompletními podklady pro vydání rozhodnutí a vyjádřit se k nim. V odůvodnění rozhodnutí se stavební úřad řádně vypořádal s námitkami, které v průběhu řízení uplatnil odvolatel a rovněž

Napadené rozhodnutí obsahuje obecné náležitosti dle § 68 správního řádu a je v souladu s požadavky § 94p odst. 1 stavebního zákona, dle kterého stavební úřad ve společném povolení schvaluje stavební záměr, vymezí pozemky pro jeho realizaci a stanoví podmínky pro umístění a provedení stavby. Dle § 13a odst. 1 vyhlášky č. 503/2006 Sb., o podrobnější úpravě územního řízení, veřejnoprávní smlouvy a územního opatření, má společné povolení obsahovat kromě obecných náležitostí a náležitostí stanovených v § 94p stavebního zákona rovněž údaje o druhu a účelu stavby, katastrální území a parcelní čísla a druh pozemků podle katastru nemovitostí, na kterých se stavba umísťuje a povoluje, popis prostorového řešení stavby, umístění stavby na pozemku a vymezení území dotčeného vlivy stavby. Tyto údaje jsou ve výroku napadeného rozhodnutí obsaženy. Současně je třeba uvést, že stavební úřad ve společném povolení stanovil podmínky pro provedení stavby, zabezpečil plnění požadavků uplatněných dotčenými orgány a požadavků vlastníků technické infrastruktury, neboť jejich požadavky zapracoval do podmínek vydaného rozhodnutí.

Ve výrokové části napadeného rozhodnutí je uvedeno, jakým způsobem a podle kterých ustanovení stavební úřad rozhodl. V odůvodnění stavební úřad zrekapituloval průběh provedeného řízení a specifikoval podklady, ze kterých při posuzování předmětu řízení vycházel. Stavební úřad rovněž konkrétně uvedl ustanovení, podle kterých postupoval při stanovení okruhu účastníků společného územního i stavebního řízení. Okruh účastníků řízení stavební úřad v textu konkretizoval.

KrÚ však zjistil, že stavební úřad do výroku napadeného rozhodnutí (společného povolení) neuvedl, za jakým účelem se navrhovaná změna dokončené stavby povoluje, tj. neuvedl nový způsob užívání dokončených staveb (stavebních objektů A a B). KrÚ toto pochybení stavebního úřadu napravil na podkladě předložené projektové dokumentace stavby provedenou změnou výroku rozhodnutí podle § 90 odst. 1 písm. c) správního řádu tak, že do popisu stavby na str. 1 rozhodnutí doplnil text: „*Popsaná změna stavby, tj. přístavba a stavební úpravy, je navržena za účelem změny v užívání původních objektů A (rodinný dům) a B (jiná stavba) na objekty zdravotní a sociální péče*“.

KrÚ proto zkoumal, zda v uvedené otázce lze zjednat potřebnou nápravu, a zda jsou pro takový postup naplněny zákonné podmínky dané § 90 odst. 1 písm. c) správního řádu. Napadeným rozhodnutím, které bylo vydáno na základě žádosti stavebníka ze dne 6. 5. 2024, není žádnému z účastníků ukládána povinnost a nehrozí jim tak ztráta možnosti podat odvolání. KrÚ též vyhodnotil, že provedením změny napadeného rozhodnutí, tak jak je zachycena ve výroku tohoto odvolacího rozhodnutí, bude zajištěna žádoucí náprava správnosti výroku napadeného rozhodnutí stavebního úřadu. S ohledem na obecnou zásadu zakotvenou v § 6 odst. 2 správního řádu dospěl KrÚ k závěru, že změna části výroku napadeného rozhodnutí stavebního úřadu je v daném případě možná. Proto KrÚ nepřistoupil ke zrušení napadeného rozhodnutí stavebního

úřadu a vrácení věci k novému projednání, neboť takový postup KrÚ pouze z formálních důvodů by mohl být hodnocen jako nezákonný.

S výjimkou vady výrokové části, která však byla shora popsáným způsobem KrÚ napravena, dospěl odvolací orgán k závěru, že napadené rozhodnutí stavebního úřadu není v rozporu s právními předpisy. V postupu stavebního úřadu nebyly shledány takové vady, které by měly vliv na soulad napadeného rozhodnutí s právními předpisy.

Následně přistoupil KrÚ k přezkoumání správnosti napadeného rozhodnutí v rozsahu námitek uvedených v odvolání, resp. s ohledem na veřejný zájem, jak mu ukládá § 89 odst. 2 správního řádu.

- A)** Odvolatel zejména namítl, že navržený záměr, který má dle předložené projektové dokumentace sloužit k účelu sociální a zdravotní péče, **není v souladu s platnou územně plánovací dokumentací**, neboť platný územní plán Modřice ve stabilizovaných plochách občanského vybavení veřejného „OV“ a občanského vybavení pro tělovýchovu a sport „OS“ stavby tohoto účelu neumožňuje, a dále, že v označených stabilizovaných plochách nejsou naplněny regulativy podílu zeleně 40 % v ploše „OS“ a 20 % v ploše „OV“. Z uvedených důvodů považuje odvolatel vydané souhlasné závazné stanovisko orgánu územního plánování za nezákonné.

Jak je již uvedeno výše, KrÚ interním přípisem č.j. JMK 35125/2025 ze dne 3. 3. 2025 požádal odbor územního plánování Krajského úřadu Jihomoravského kraje (KrÚ OÚP), jako nadřízený správní orgán orgánu územního plánování Městského úřadu Šlapanice, o potvrzení nebo změnu výše uvedeného závazného stanoviska. Dne 30. 6. 2025 KrÚ obdržel závazné stanovisko KrÚ OÚP č.j. JMK 94702/2025 ze dne 26. 6. 2025, Spis.zn.: S-JMK 36974/2025 OÚP, kterým bylo napadené závazné stanovisko orgánu územního plánování Městského úřadu Šlapanice potvrzeno.

KrÚ OÚP zejména prověřil soulad záměru s Územním plánem Modřice, ve znění změny č. 1a vydané 17.03.2025, která nabyla účinnosti dne 6. 6. 2025, tedy posuzoval záměr dle platné územně plánovací dokumentace. Změnou č. 1a byl územní plán v této lokalitě upraven z hlediska vymezení stabilizované plochy OV, a to v souladu se vlastnickými vztahy a se skutečným stávajícím využitím plochy. Zároveň byly změnou č. 1a doplněny podmínky prostorového uspořádání pro všechny plochy územního plánu.

1. KrÚ OÚP posoudil záměr z hlediska funkčního využití dle aktuálního znění územního plánu:

Záměr je umístěn v zastavěném území ve stabilizované ploše občanského vybavení veřejného s kódem OV. Tyto plochy jsou územním plánem určeny *pro pozemky staveb, zařízení a činnosti občanského vybavení veřejného a s ním související služby a související dopravní a technickou infrastrukturu.*

Hlavní využití – pozemky pro stavby a zařízení veřejného občanského vybavení.

Přípustné je využití:

- *církevní a spolkové objekty,*
- *pozemky staveb, činnosti a zařízení pro maloobchodní prodej, stravování, služby,*
- *pozemky staveb pro administrativu,*
- *pozemky pro dětská a rekreační hřiště,*
- *pozemky veřejných prostranství,*
- *pozemky staveb a zařízení technické a dopravní infrastruktury související s hlavním a přípustným využitím,*
- *pozemky parkovacích ploch pro potřeby daného území,*
- *pozemky zeleně,*

- *služební byt, respektive bydlení správce nebo majitele, na které se hygienické limity hluku vztahují pouze k chráněnému vnitřnímu prostoru daného bytu; hygienické limity hluku pro chráněný venkovní prostor a chráněný venkovní prostor stavby se na takovou stavbu nevztahují;*
- *pozemky staveb protipovodňových opatření.*

Nepřípustné využití:

- *pozemky staveb, zařízení a činnosti nesouvisející s hlavním a přípustným využitím.*

Předloženým záměrem je změna využití stávajícího areálu využívaného jako penzion a k němu příslušejícího sportovního zázemí na zařízení občanského vybavení zdravotnické péče s poskytováním specifických medicínských a rehabilitačních služeb. **Předložený záměr má sloužit široké veřejnosti a z hlediska funkčního využití je možno jej zařadit do veřejného občanského vybavení, splňuje tedy hlavní využití stanovené územním plánem a je v území přípustný.**

2. KrÚ OÚP posoudil záměr z hlediska prostorového uspořádání dle aktuálního znění územního plánu:
Pro plochy OV je stanoveno všeobecně, že podíl zastavěné plochy ve stabilizované ploše je maximálně 80%. Každý záměr bude posuzován i s ohledem na dopad na nejmenší šířku veřejného prostranství, jehož součástí je pozemní komunikace zpřístupňující pozemek. Areály veřejného občanského vybavení budou napojeny na pěší a cyklistickou dopravu.

Podmínky prostorového uspořádání byly změnou č. 1a doplněny v kapitole 6.2 „Stanovení podmínek prostorového uspořádání, včetně základních podmínek ochrany krajinného rázu“, kde se uvádí:

Podmínky prostorového uspořádání jsou stanoveny urbanistickou strukturou zástavby, výškou hladinu zástavby a podílem zastavěné plochy v zastavitelných a stabilizovaných plochách.

a) Struktura zástavby

Pro plochu záměru je stanovena struktura zástavby – volná vilová (označení v grafické části – vv). Znaky volné struktury vilové – struktura samostatných budov, zpravidla rodinných domů (vil) umístěných ve vlastních zahradách, veřejný prostor je zpravidla vymezen oplocením.

Sledovaný parametr	Požadavek	Posuzovaný záměr
<i>Uliční čára</i>	<i>určena zpravidla oplocením</i>	Uliční čára je dána stávajícím oplocením.
<i>Stavební čára</i>	<i>ustupuje od uliční čáry a je zpravidla otevřená</i>	Stavební čára je od uliční čáry ustoupená do hloubky pozemku a je volná. Vychází ze stávajícího stavu. Stavební čáry nejsou záměrem podstatně měněny.
<i>Nezastavěné části stavebních bloků (pozemků)</i>	<i>jsou soukromými zahradami</i>	Nezastavěná část pozemku je soukromým prostorem vlastníka využívaným pro obsluhu objektů a jako relaxační volný prostor klientů navrhovaného záměru.
<i>Výškové uspořádání</i>	<i>je stejnorodé, výšková hladina zástavby do 2 podlaží s možností podkroví</i>	Výškové uspořádání záměru je stejnorodé ve výškové úrovni 1 NP s využitím podkroví.

Struktura zástavby záměru vyhovuje požadovaným parametrům.

b) Výšková hladina zástavby

Změna č. 1a stanoví výškové hladiny zástavby. Podkladem pro stanovení výškových hladin je územní studie „Výškové zónování – k. ú. Modřice“. Čistopis byl vložen do evidence územně plánovacích činností oznámením ze dne 06.09.2017. Regulativy struktury zástavby a výškové hladiny zástavby ploch s rozdílným způsobem využití (stabilizovaných i navržených ke změně využití) jsou uvedeny ve výkresu změn Hlavního výkresu za kódem způsobu využití plochy).

Pro posuzovaný záměr územní plán stanovuje výškovou hladinu 1 = zástavba 1 nadzemní podlaží + podkroví. Pro výškovou hladinu 1 je územním plánem požadováno:

Sledovaný parametr	Požadavek	Posuzovaný záměr
Výšková hladina	1NP + podkroví	Záměrem jsou řešeny stávající jednopodlažní objekty s podkrovím. Návrhem nedochází ke změně výškové hladiny objektů. Na 1. NP navazuje podkroví. U objektu A jsou již ve stavu do podkroví vloženy dvě úrovně. Toto řešení je návrhem respektováno při dílčí úpravě vnitřní dispozice objektu. U objektu B je ve stávajícím stavu do podkroví vložena jedna úroveň. Toto řešení je návrhem respektováno při dílčí úpravě vnitřní dispozice objektu. Navrhované řešení respektuje požadovanou výškovou hladinu objektů 1NP + podkroví.
Římsa – atika (m)	5	Návrhem řešená úprava respektuje u obou objektů výšku římsy 1 NP max. 5 m od úrovně přilehlého upraveného terénu.
Podkroví (m)	7	Výška podkroví u objektu A je 5 m a u objektu B je 4,3 m. Záměr splňuje požadovanou max. výšku podkroví 7 m.
Hřeben střechy (m)	9	Výška hřebene střechy u objektu A je 9,6 m a u objektu B 7,7 m. Vzhledem ke skutečnosti, že záměrem je upravován stávající objekt, který byl realizován před účinností změny č. 1a, se tento parametr neuplatní.
Parametry podle ÚS	Zástavba 1 NP + podkroví	Posuzovaný záměr je v souladu s požadavky ÚS.

Výšková hladina zástavby záměru vyhovuje požadovaným parametrům.

c) Podíl zastavěné plochy v zastavitelných a stabilizovaných plochách

Pro plochy občanského vybavení – veřejného OV – max. 80 %. (Zastavěnou plochou pozemku se rozumí plocha zastavěná budovami, komunikacemi a plochami pro automobilovou dopravu, dráhu, skladování, manipulaci a zpevněnými plochami veřejných prostranství. Do zastavěné plochy se nezapočítává plocha zastavěná podzemními garážemi s intenzivní zelenou střechou.)

KrÚ OÚP ověřil splnění výše definovaného podílu zastavěné plochy pro posuzovaný záměr se závěrem, že podíl zastavěné plochy k ploše záměru je 77,6 % a tedy **posuzovaný záměr splňuje maximálně přípustnou hodnotu 80 %.**

plocha záměru	2 773 m ²
nezastavěné plochy (zeleň)	621 m ²
zastavěné plochy (dle definice územního plánu)	2 152 m ²

Podíl zastavěné plochy

77,6 %



Ze západní strany záměru je dle územního plánu vymezena plocha veřejných prostranství P/p15, která je určena jako stezka pro pěší a cyklisty v trase bývalé vlečky pod silnicí II/152 do průmyslové lokality U vlečky. Vymezené veřejné prostranství neovlivňuje možnost realizace záměru.

Dopravní napojení a napojení na technickou infrastrukturu není záměrem měněno. Územní plán pro plochy veřejného občanského vybavení nestanovuje podrobné podmínky řešení dopravy v klidu. Územní plán požaduje pouze pro plochy komerční, výrobní a skladovací vyřešení parkování na vlastním pozemku.

Po provedeném prověření KrÚ OÚP konstatuje, že posuzovaný záměr splňuje funkční regulaci a podmínky prostorového uspořádání dle platného Územního plánu Modřice. Záměr je umístěn v blízkosti záměru koridoru VRT dle ZÚR JMK, vymezeného a zpřesněného změnou č. 1a Územního plánu Modřice; posuzovaný záměr je řešen mimo koridor záměru VRT. Posuzovaný záměr je v území přípustný.

KrÚ OÚP rovněž konstatoval, že Městský úřad Šlapanice v napadeném závazném stanovisku dále vyhodnotil záměr z hlediska naplňování cílů a úkolů územního plánování dle § 18 a § 19 stavebního zákona takto:

V souladu s požadavky ustanovení § 96b odst. 3 stavebního zákona byl záměr zkoumán též z hlediska uplatňování cílů a úkolů územního plánování stanoveným v ustanovení § 18 a § 19 stavebního zákona. V tomto případě se orgán územního plánování zabýval zejména posouzením souladu záměru s ustanovením § 19 odst. 1 písm. b), c), d) a e) stavebního zákona – tj. zda záměr vyhovuje stávajícím podmínkám v území, zda je v souladu se stanovenými požadavky na využívání a prostorové uspořádání území a jeho změny. Kromě jiného orgán územního plánování konstatuje veřejný zájem na provedení záměru a přínos realizace záměru pro občanskou vybavenost území, kvalitní péči pro občany s hendikepy, jejich kondici a zdravotní stav.

Orgán územního plánování dospěl k závěru, že záměr je v souladu s ustanovením § 19 odst. 1 písm. c) a d) stavebního zákona. Dále konstatuje soulad záměru s ustanovením § 18 odst. 2, a tedy že jeho realizace zajišťuje předpoklady pro udržitelný rozvoj území soustavným komplexním řešením účelného využití a prostorového uspořádání území s cílem dosažení obecně prospěšného souladu veřejných a soukromých zájmů na rozvoji území.

Záměr je tedy po posouzení přípustný iz hlediska uplatňování cílů a úkolů územního plánování definovaných v ustanoveních § 18 a § 19 stavebního zákona.

KrÚ OÚP po prověření záměru z hlediska podmínek naplňování cílů a úkolů územního plánování dle § 18 a § 19 stavebního zákona s hodnocením a závěry městského úřadu souhlasí a doplňuje.

Dle § 18 odst. 2 stavebního zákona musí dojít umístěním záměru k naplnění cíle vedoucího k dosažení obecně prospěšného souladu veřejných a soukromých zájmů na rozvoji území. Veřejný zájem je v tomto případě deklarován požadavky na funkční a prostorovou regulaci zástavby dle územního plánu.

KrÚ OÚP konstatuje, že splnění cílů a úkolů územního plánování pro záměry řešené v územním plánu bylo na odpovídající úrovni prověřeno při jeho pořizování, a to zejména úkolů územního plánování stanovených v § 19 odst. 1 písm. b) stavebního zákona. Z tohoto hlediska navržený záměr splňuje podmínky ochrany hodnot, které je promítnuta do prostorové regulace těchto ploch v územním plánu, a je v souladu s urbanistickou koncepcí města Modřice.

Zároveň se KrÚ OÚP zabýval posouzením záměru z hlediska souladu s charakterem přilehlé zástavby. Zástavba kolem ulice U hřiště je tvořena převážně jednopodlažními RD se sedlovými střechami a s využitím podkroví pro bydlení. Navrhovaný záměr je svým charakterem sice areálem, ale z prostorového hlediska koresponduje s okolní vilovou zástavbou rodinných domů a svým objemem, výškovou hladinou a uspořádáním okolní urbanistickou strukturu nenarušuje.

Záměrem dochází k stavebním úpravám areálu bývalého penzionu a jeho změny užívání na zařízení za jistujících veřejnou občanskou vybavenost spočívající v péči pro občany s hendikepy, jejich kondici a zlepšení jejich zdravotního stavu. Dle § 19 odst. 1 písm. e) stavebního zákona záměr svým umístěním a prostorovým řešením respektuje stávající charakter území. Změna využití stavby podstatně nezmění charakter využití území a svým provozem negativně neovlivní kvalitu okolních ploch bydlení. Předchozí využití areálu jako penzionu se sportovním zázemím v daleko větší míře ovlivňovalo přilehlé území rezidenčního bydlení.

KrÚ OÚP závěrem vyslovil, že po prověření záměru z hlediska podmínek naplňování cílů a úkolů územního plánování neshledal důvody, proč by měl být záměr v rozporu s cíli a úkoly územního plánování. Dle KrÚ OÚP je záměr v území přípustný.

S odkazem na výše uvedený text vyhodnotil KrÚ námitku odvolatele ohledně namítaného nesouladu záměru s územně plánovací dokumentací za nedůvodnou.

- B)** Dle názoru odvolatele je navržená stavba v rozporu s požadavky § 94o stavebního zákona, tj. s obecnými požadavky na výstavbu, zejména co se týká požadavku na **dopravní napojení stavby** na kapacitně vyhovující veřejně přístupnou pozemní komunikaci, neboť stávající komunikace v ulici U hřiště, na kterou je záměr napojen stávajícím sjezdem, je dle názoru odvolatele nedostačující a pro daný záměr zcela nevhodná. Podotkl, že v daném místě je na zmíněnou komunikaci napojen výlučně stávající objekt č.p. 737 (rodinný dům) a že komunikace současně v tomto prostoru slouží jako obratiště. Odvolatel je názoru, že v daném případě mělo být k záměru vydáno rozhodnutí silničního správního úřadu dle § 10 zákona č. 13/1997 Sb., o pozemních komunikacích, s vyjádřením Policie ČR a vlastníka pozemní komunikace

(Města Modřice) k úpravě takového připojení, což se nestalo. Odvolatel připomněl, že stávající objekt, kterého se týkají navrhované změny, je v katastru nemovitostí evidován jako rodinný dům č.p. 737, a pro objekt s takovým zaměřením bylo vybudované adekvátní napojení na dopravní infrastrukturu. Stávající veřejně přístupná komunikace je tedy schopna kapacitně sloužit pro potřebu užívání připojené nemovitosti k původnímu účelu, a není možné konstatovat toto je dostačující pro navrhovaný způsob užívání stavby, který sebou přináší zvýšenou intenzitu zatížení stávající komunikace.

Stavební úřad k této námitce v odůvodnění napadeného rozhodnutí (str. 27 a 28), s odkazem na projektovou dokumentaci stavby, zejména uvedl, že současná intenzita využití území pro sportovní účely „FINO Club“, tj. tenisové hřiště, kuželna a rozsah navazující stavby nebude nově navrženým funkčním využitím areálu překročena. Dále, že ze Souhrnné zprávy projektové dokumentace stavby je zřejmé, že pro daný záměr bude využitý stávající sjezd z ulice U hřiště. Vzhledem k tomu, že tento stávající vjezd (sjezd) na pozemek parc.č. 994/7 v k.ú. Modřice bude obsluhovat parkoviště do 20 stání, areál bude zabezpečen bránou se zákazem vjezdu dle požadavku Policie ČR, daná oblast nebude dopravně zatěžována a příjezdové cesty tedy nadále odpovídají požadavkům Policie ČR. S odkazem na kolaudační rozhodnutí původních staveb, tj. rodinného domu s komerčními účely a víceúčelové stavby kuželny, squash, ubytovny, stavební úřad uzavřel, že nově navržený záměr nebude přinášet zvýšenou intenzitu zatížení stávající komunikace. KrÚ se s tímto závěrem stavebního úřadu plně ztotožnil a doplňuje, že s ohledem na rozsah navrhované změny stavby (přístavby a stavebních úprav původních dvou objektů za účele změny v užívání na zdravotní a sociální služby pro osoby s různým tělesným postižením), nespátňuje zákonný důvod k nutnosti úpravy stávajícího sjezdu, a tedy ani k vydání povolení silničního správního orgánu podle § 10 zákona o pozemních komunikacích. Námitka je tedy nedůvodná.

- C) K námitce odvolatele, že stavebník k záměru není schopen zajistit **potřebný počet parkovacích stání** na svém pozemku dle výpočtu vycházejícího s platných norem, tj. 41 parkovacích stání, že dle předložené projektové dokumentace byl stavebník schopen zajistit jen 11 parkovacích míst, přičemž se ohradil proti tomu, že jako ostatní parkovací stání budou užívána veřejná parkovací stání na přilehlé veřejné ploše, která, dle názoru odvolatele, ani tento statut nemá, uvádí KrÚ následující.

KrÚ k uvedenému konstatuje, že v průběhu prvoinstančního řízení stavebník upravil záměr, resp. projektovou dokumentaci tak, že parkovací stání v celkovém počtu 12, z toho 4 stání pro osoby s omezenou schopností pohybu a orientace (ZTP), budou umístěna výhradně na pozemku parc.č. 994/7 v k.ú. Modřice ve vlastnictví stavebníka (viz Oprava výpočtu dopravy v klidu a odpovídající koordinační situační výkres C.03). V průběhu odvolacího řízení stavebník doplnil textovou část projektové dokumentace o *Popis provozu ParaCENTRA Fénix ve vtahu k dopravní obslužnosti, parkování, zásobování*. Původní výpočet 41 parkovacích míst byl tedy změněn na 12 parkovacích míst, vzhledem k upřesnění a doplnění definice a podrobnějšího popisu provozu předmětného záměru. Z doplněného popisu provozu stavby vyplývá, že se nejedná o pobytovou službu ani o ubytování či ordinace. Provoz budovy bude zajišťovat jeden z řidičů Paracentra a budovu nebude užívat k bydlení. Provozní doba bude probíhat pouze v pracovní dny od 8:00 hodin do 16:00 hodin, víkendy a státní svátky bude zavřeno. Objekt se skládá ze dvou budov (stavební objekty SO 01 a SO 02), pro zajištění bezbariérovosti a při nepřízní počasí budou budovy propojeny spojovacím krčkem (stavební objekt SO 03). V objektu SO 01 se bude denně zdržovat 7 zaměstnanců, v objektu SO 02 celkem 11 pracovníků. Paracentrum disponuje svými vlastními vozy, speciálně upravenými pro svoz imobilních klientů. Klient si po telefonickém objednání domluví termín. Řidič Paracentra svezde jedním vozem jednoho pacienta, popř. jeho doprovod. Tyto objednané pacienty řidič přiveze do Paracentra vstupní bránou, která je pro veřejnost uzavřená. Předpoklad je 10 klientů za jeden den.

KrÚ ověřil, že výpočet parkovacích míst byl zpracován dle ČSN 73 6110 – Projektování místních komunikací, kap. 14.1.9., tabulky 34 a upraveného součinitele v tabulce 30. Budova SO 01 je zařazena dle tabulky č. 34 jako administrativa s malou návštěvností, kde výpočet vychází z celkové kancelářské plochy, děleno 35, krát součinitel 1,25; tj. $130 \text{ m}^2 / 35 = 3,7 \times 1,25 = 4,625$ parkovacích míst. Budova SO 02 je zařazena dle tabulky č. 34 jako zdravotnictví bez ordinací a lůžek, kde výpočet vychází z počtu zaměstnanců děleno účelová jednotka, krát koeficient 1,25; tj. $11/3 \times 1,25 = 4,58$ parkovacích míst. Celková potřeba parkovacích míst dle zmiňované normy ČSN 73 6110 je **9,2**.

Dle § 4 odst. 2 vyhlášky č. 398/2009 Sb., o obecných technických požadavcích zabezpečujících bezbariérové užívání staveb, platí, že z celkové počtu stání každé dílčí parkovací plochy o 2 až 20 stání musí být nejméně 1 vyhrazené stání pro vozidla přepravující osoby těžce pohybově postižené.

V daném případě byl vzhledem k omezené velikosti pozemku stavebníka navržen maximální počet parkovacích míst **12, z toho 4 místa pro osoby ZTP**. Zvýšený počet pro osoby ZTP byl navržen z důvodu, že stavebník disponuje vlastními vozy, upravenými pro vozíčkáře.

Záměr je tedy z tohoto hlediska v souladu s § 5 odst. 2 vyhlášky č. 268/2009 Sb., o technických požadavcích na stavby, dle kterého platí, že odstavná a parkovací stání se řeší jako součást stavby, nebo jako provozně neoddělitelná část stavby, anebo na pozemku stavby, v souladu s normovými hodnotami. Námitka odvolatele je tedy nedůvodná.

D) K námitce odvolatele, že stavební úřad ve výroku napadeného rozhodnutí zcela **pominul uvést (vymezit) účel stavby**, a že tedy napadené rozhodnutí stavebního úřadu nemá náležitosti stanovené v § 13a písm. a) vyhlášky č. 503/2006 Sb., KrÚ v tomto případě přisvědčil.

Zjištěné pochybení stavebního úřadu však KrÚ, na podkladě předložené projektové dokumentace stavby, napravil provedenou změnou výroku rozhodnutí podle § 90 odst. 1 písm. c) správního řádu tak, že do popisu stavby na str. 1 rozhodnutí stavebního úřadu doplnil text: „*Popsaná změna stavby, tj. přístavba a stavební úpravy, je navržena za účelem změny v užívání původních objektů A (rodinný dům) a B (jiná stavba) na objekty zdravotní a sociální péče*“.

Nový účel užívání bude následně uveden v žádosti o vydání kolaudačního rozhodnutí. Předmětnou stavbu lze užívat jen na základě kolaudačního rozhodnutí a jen k účelu vymezenému v tomto rozhodnutí.

Jelikož KrÚ na podkladě přezkoumání postupu stavebního úřadu ve společném řízení a při vydání rozhodnutí č.j. SLP-OV/36999-24/PUJ ze dne 31. 12. 2024, Spis.zn.: SLP-OV/9306-2024/PUJ, neshledal takový rozpor s právními předpisy, který by byl důvodem pro jeho zrušení, rozhodl tak, jak je uvedeno ve výroku tohoto rozhodnutí odvolacího orgánu, tj. napadené rozhodnutí stavebního úřadu podle § 90 odst. 1 písm. c) správního řádu v části změnil a ve zbytku ho potvrdil.

Účastníky odvolacího řízení jsou vždy osoby, kterým bylo postavení účastníka řízení přiznáno stavebním úřadem na prvním stupni. Účastníky tohoto odvolacího řízení tedy jsou:

Poučení

Toto rozhodnutí je konečné. Podle § 91 odst. 1 správního řádu se proti rozhodnutí o odvolání nelze dále odvolat. Rozhodnutí odvolacího správního orgánu je v právní moci, jestliže bylo doručeno všem odvolatelům a účastníkům uvedeným v § 27 odst. 1 správního řádu.

Elektronický podpis: 5.12.2025

Certifikát autora podpisu:

Jméno: Mgr. Martina Hortová

Vydal: PostSignum Qualified CA 4

Platnost do: 3.2.2026 15:56 +01:00

Mgr. Martina Hortová
vedoucí odboru

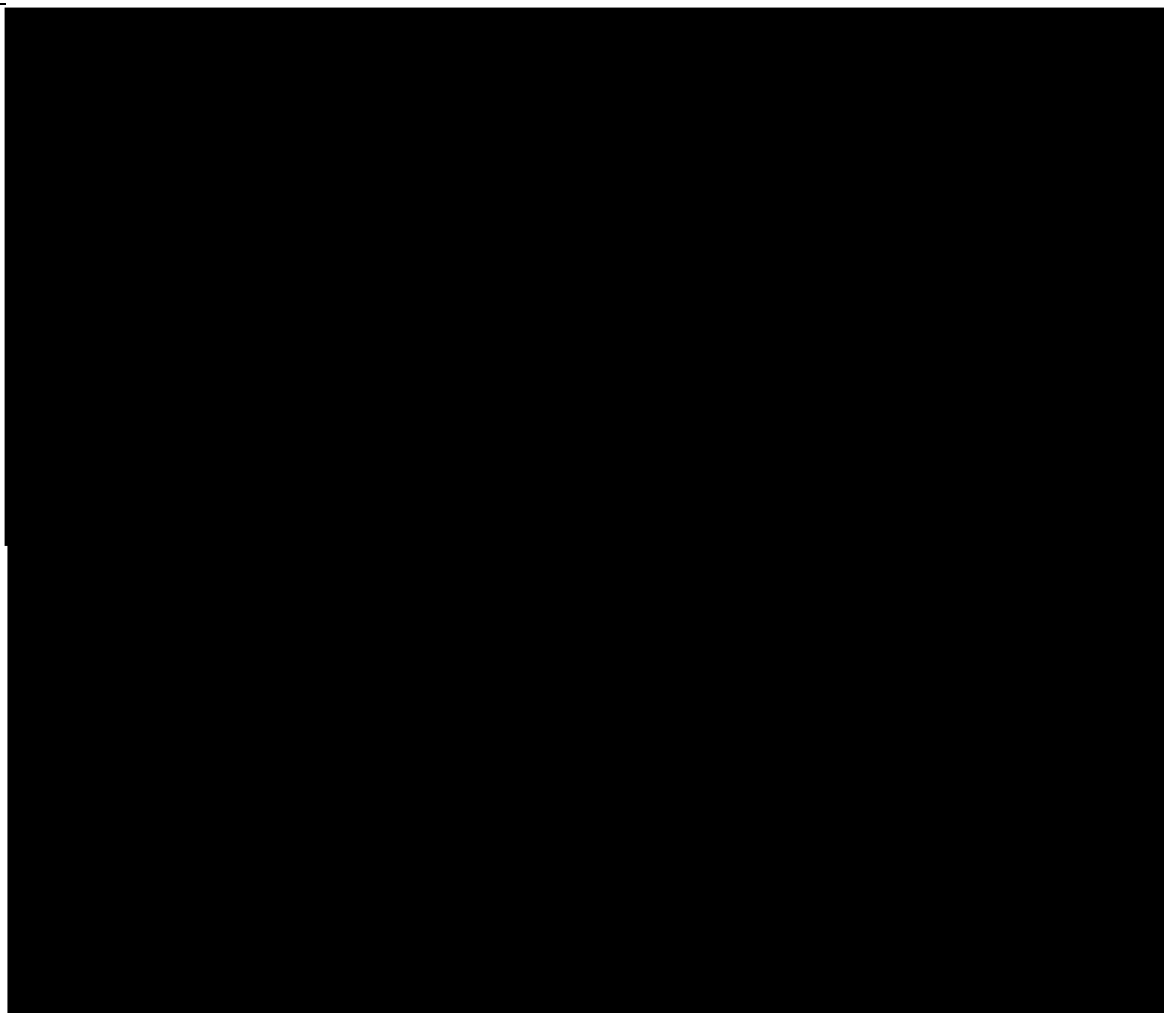
Počet stran/listů rozhodnutí: 16/8

Počet příloh/listů příloh: 0/0

Rozdělovník

Obdrží:

- 1.
- 2.
- 3.
- 4.
- 5.
- 6.
- 7.
- 8.
- 9.
- 10.
- 11.
- 12.
- 13.
- 14.
- 15.
- 16.
- 17.
- 18.
- 19.
- 20.
- 21.
- 22.



Obdrží na vědomí:

23. Městský úřad Šlapanice, odbor výstavby, obecní stavební úřad, pracoviště Opuštěná 9/2, 656 70 Brno, IDDS: 2xfbbgj - s tím, že správní spisy budou vráceny až po nabytí právní moci tohoto rozhodnutí.

S M L O U V A č.
o poskytnutí individuální investiční dotace z rozpočtu města Brna

I. Smluvní strany

Poskytovatel: **Statutární město Brno**
sídlo: Dominikánské nám. 196/1, 602 00 Brno-město
IČO: 44992785
bankovní spojení: Česká spořitelna, a.s. Olbrachtova 1929/62, 140 00 Praha 4
číslo účtu: 111211222/0800
zástupce: JUDr. Markéta Vaňková, primátorka
k podpisu smlouvy oprávněn PaedDr. Jan Polák, CSc., vedoucí Odboru
sociální péče Magistrátu města Brna, na základě pověření Zastupitelstva
města Brna
(dále jen „poskytovatel“)

Příjemce: **ParaCENTRUM Fenix, z.s.**
právní forma: zapsaný spolek
sídlo: Polní 780/92, Štýřice, 639 00 Brno
IČO: 26676826
bankovní spojení: Fio banka, a.s.
číslo účtu: 2700594582/2010
zástupce: PaedDr. Ing. Petr Houšť, MBA, ředitel
zapsaný v: ve spolkovém rejstříku vedeném u Krajského soudu v Brně, oddíl L,
vložka 10718
(dále jen „příjemce“)

uzavřely níže uvedeného dne, měsíce a roku v souladu s ustanovením § 159 zákona č. 500/2004 Sb.,
správní řád, ve znění pozdějších předpisů a dále dle § 10a odst. 5 zákona č. 250/2000 Sb.,
o rozpočtových pravidlech územních rozpočtů, ve znění pozdějších předpisů, tuto

**smlouvu o poskytnutí individuální investiční dotace z rozpočtu města Brna
(dále jen „smlouva“).**

II. Předmět a účel smlouvy

- 2.1. Předmětem této smlouvy je poskytnutí investiční dotace v celkové výši **10 000 000,- Kč** (slovy: deset miliónů korun českých) na projekt **“Vybudování zázemí sociálních služeb ParaCENTRUM Fenix (ITI)”** v souladu s žádostí evidovanou pod č.j. MMB/0222783/2026 (dále jen „projekt“).
- 2.2. Účelem smlouvy je poskytnutí dotace na úhradu nákladů příjemce dle předloženého projektu – Vybudování zázemí sociálních služeb ParaCENTRUM Fenix (ITI). Cílem projektu je pořízení nového objektu na adrese U Hřiště 737, 664 42 Modřice pro poskytování sociálních služeb a jeho modernizace / rekonstrukce pro potřeby vytvoření nového centra, které bude ParaCENTRUM Fenix sloužit k poskytování ambulantních služeb a jako zázemí pro služby terénní (Sociální rehabilitace, Osobní asistence).
- 2.3. Příjemce dotaci přijímá a zavazuje se, že bude projekt realizovat na svou vlastní odpovědnost, v souladu s právními předpisy, žádostí o dotaci, podmínkami této smlouvy a Dotačními pravidly statutárního města Brna.

III. Podmínky použití dotace

- 3.1. Dotace bude po podpisu smlouvy poukázána jednorázově bankovním převodem na účet příjemce ve lhůtě nejpozději do 30 dnů ode dne podpisu této smlouvy oběma smluvními stranami.
- 3.2. Příjemce se zavazuje:
- a) **použít dotaci v souladu s:**
 - právními předpisy,
 - aktuálními Dotačními pravidly statutárního města Brna,
 - touto smlouvou,
 - předloženou a schválenou žádostí o dotaci (případně po aktualizaci nebo po změně), tzn. je povinen dodržet uvedený obsah, objem práce, rozpočet, další uvedené ukazatele;
 - b) **splnit účel** dotace, na který mu byla poskytnuta, a to v období, v němž má být účelu dosaženo, přičemž účel dotace nelze bez souhlasu poskytovatele měnit;
 - c) **vynakládat dotaci hospodárně, účelně a efektivně;**
 - d) **při výběru dodavatele postupovat dle zákona č. 134/2016 Sb.**, o zadávání veřejných zakázek v platném znění;
 - e) během realizace projektu **bezodkladně předložit návrh změny** (vč. zdůvodnění) **ke schválení** poskytovatelem (na adresu: dotace.kpss@brno.cz), přičemž tyto změny musí být v souladu se smyslem, charakterem a cílem projektu, uvedenými v žádosti o dotace. Změny lze předkládat nejpozději 3 měsíce před koncem realizace projektu;
 - f) **po dobu 5 let od ukončení realizace projektu zajistit udržitelnost**, tzn. užívání pořízeného, zhodnoceného nebo obnoveného majetku a vybavení v souladu s účelem, cílem a potřebami cílových skupin projektu; udržitelnost se nevztahuje na spotřební materiál;
- 3.3. Dotaci lze použít výlučně k účelu uvedenému v č. II. této smlouvy.
- 3.4. Dotaci nelze použít na nezpůsobilé výdaje:
- odpisy dlouhodobého hmotného a nehmotného majetku;
 - potraviny, stravovací služby, pohoštění, catering;
 - reklamu;
 - finanční závazky – úvěry, zápůjčky, leasingové splátky, penále, pokuty a sankce, správní a místní poplatky apod.;
 - odměny a mzdy funkcionářů, členů statutárních či jiných orgánů;
 - tvorbu kapitálového jmění (zisku);
 - reprezentaci – peněžní a věcné dary a obdobná plnění jiným fyzickým nebo právnickým osobám;
 - osobní náklady;
 - úhradu cestovních náhrad nad rámec vymezený zákonem č. 262/2006 Sb., zákoník práce ve znění pozdějších předpisů;
 - dotace jiným subjektům.
- 3.5. Uznatelným nákladem vyúčtování dotace je náklad, který byl zanesen do účetnictví příjemce, je identifikovatelný a podložený ostatními záznamy. Účetní doklad musí být vystaven na příjemce dotace. Uznatelný náklad musí být v souladu s výzvou, s účelem dotace, s požadavkem v žádosti (či po schválené změně), s touto smlouvou.
- 3.6. Dotace poskytnutá podle této smlouvy je nepřenositelná na jiné fyzické nebo právnické osoby, pokud se nejedná o úhradu spojenou s realizací předmětu této smlouvy.
- 3.7. Příjemce je oprávněn čerpat dotaci k **realizaci projektu uvedeným v čl. II, v období 1. 1. 2026-31. 12. 2027**. Prostředky dotace nelze převádět do roku následujícího. Za uznatelné se považují ty náklady, které věcně a časově souvisejí s dobou realizací projektu stanovenou v žádosti (nebo dle schválené změny). Uznatelné náklady vztahující se k období realizace projektu musí být uhrazeny nejpozději do 20. dne měsíce následujícího po měsíci, ve kterém byl projekt ukončen.

IV. Povinnosti příjemce

- 4.1. Příjemce se zavazuje v souladu s platnou právní úpravou poskytnutou dotaci z rozpočtu města Brna vést v účetnictví odděleně od jiných zdrojů příjmů. Příjemce odpovídá za řádné vedení a viditelné označení **originálních účetních dokladů** prokazujících použití dotace uvedením „**hrazeno z dotace z rozpočtu města Brna ve výši _____ Kč**“ a číslo smlouvy. Příjemce uvede toto označení na prvotních účetních dokladech, zejména na originálech výdajových pokladních dokladů a dále pak na originálech faktur a zjednodušených daňových dokladech.
- 4.2. Příjemce je povinen předložit poskytovateli nejpozději v termínu **do 31. 1. 2028** kompletní **závěrečné vyúčtování** poskytnuté dotace v rozsahu a způsobem:
- vyplněný **formulář Závěrečné zprávy o čerpání investiční dotace z rozpočtu statutárního města Brna v tištěné podobě** (s podpisem odpovědné osoby a razítkem organizace, pokud jím organizace disponuje) a ve formátu xls *v elektronické podobě na email*;
Formulář je k dispozici na webových stránkách města <https://socialnipece.brno.cz/dotace/>.
 - přílohy Závěrečné zprávy:
 - účetní kniha** (tj. výsledovka dokladově) ve výši využití dotace v *tištěné podobě a na email*,
 - inventární karty evidence majetku** v *tištěné podobě a na email*,
 - soupis drobného majetku** v *tištěné podobě a na email*,
 - kopie dokladů** prokazující využití dotace v souladu s uzavřenou smlouvou včetně věcného soupisu jednotlivých položek vynaložených nákladů v *tištěné podobě*, (jedná se zejména o kopie prvotních účetních dokladů, tj. účtenek, faktur, výdajových a příjmových dokladů, smluv, bankovních výpisů apod.)
 - podklady prokazující plnění **publicity** dle odst. 4.12. této smlouvy a dle popisu ve formuláři Závěrečné zprávy *na email*,
 - vrátí případnou nepoužitou část dotace** nejpozději do 31. 1. 2028 **na účet poskytovatele** uvedený v odst. 4.6. této smlouvy a **zašle mu oznámení** dle instrukcí v odst. 4.6. této smlouvy.
- 4.3. V případě, že si poskytovatel vyžádá průběžnou monitorovací zprávu o realizaci projektu, je příjemce povinen ji doložit v rozsahu dle pokynu poskytovatele. Na zpracování průběžné monitorovací zprávy bude stanoven příjemci minimálně 1 kalendářní měsíc.
- 4.4. Příjemce je povinen po ukončení realizace projektu předložit poskytovateli kompletní **Zprávy o udržitelnosti** a její přílohy v termínech **do 31.7.2029** a **do 31.1.2031** v rozsahu a způsobem:
- vyplněný formulář **Zprávy o udržitelnosti** za uplynulé období ve formátu xls;
Formulář je k dispozici na webových stránkách města <https://socialnipece.brno.cz/dotace/>.
 - přílohy Zprávy o udržitelnosti:
 - inventární karty evidence majetku**,
 - soupis drobného majetku**,
 - podklady prokazující plnění **publicity** dle odst. 4.12. této smlouvy a dle popisu ve formuláři Zprávy o udržitelnosti,
 - Zprávu o udržitelnosti a její přílohy předkládá příjemce *datovou schránkou*.
- 4.5. Příjemce dokládá průběžnou monitorovací zprávu, závěrečné vyúčtování a zprávu o udržitelnosti:
- elektronicky: vždy na email dotace.kpss@brno.cz,
 - v tištěné podobě (příjemce si vybere jednu z níže uvedených možností dodání):
 - na Odbor sociální péče, Oddělení koncepce a plánování služeb, Koliště 19, 601 67 Brno osobně,
 - podáním přes Podatelnu MMB na Malinovského nám. 3, 601 67 Brno,
 - prostřednictvím provozovatele poštovních služeb,
 - podáním přes datovou schránku (číslo datové schránky Statutárního města Brna: a7kbrnn).Při využití poštovních služeb nebo Podatelny MMB je rozhodující datum podání.

- 4.6. Pokud příjemci vznikne povinnost vrátit dotaci či její část dle této smlouvy, je povinen:
- zaslat poskytovateli oznámení o vrácení dotace na email dotace.kpss@brno.cz s údaji
 - číslo smlouvy a název projektu,
 - důvod vrácení prostředků,
 - číslo účtu plátce,
 - číslo účtu příjemce
 - variabilní a specifické symboly platby;
 - tuto částku vrátit na číslo účtu poskytovatele pod variabilním symbolem a specifickým symbolem dle období vrácení:

vrácení dotace či její části je uskutečněno v období	na účet poskytovatele číslo	variabilní symbol	specifický symbol
do 31.12.2026	111211222/0800	číslo této smlouvy	není stanoven
1.1.2027 – 28.2.2027	111350222/0800	64022229	není stanoven
1.3.2027 – 31.12.2027	111158222/0800	číslo této smlouvy	7243592229
1.1.2028 – 28.2.2028	111350222/0800	64022229	není stanoven
1.3.2028 – 31.12.2028	111158222/0800	číslo této smlouvy	7243592229

- 4.7. Příjemce garantuje, že předložené prvotní účetní doklady ve výši poskytnuté dotace nebyly a nebudou duplicitně použity ve vyúčtování dotace poskytnuté jiným subjektem.
- 4.8. Dotaci nelze finančně vyúčtovat formou zápočtu.
- 4.9. Majetek, jež byl pořízen z dotace, musí mít příjemce ve svém vlastnictví a nesmí tento majetek od okamžiku jeho pořízení a po dobu realizace a udržitelnosti projektu prodat ani jinak zcizit. V případě zničení či poškození tohoto majetku je příjemce povinen jej bezodkladně nahradit minimálně ve stejném rozsahu a o této skutečnosti bez zbytečného odkladu, nejpozději však při předložení nejbližší zprávy o udržitelnosti, informovat poskytovatele dotace. Příjemce dále nesmí bez souhlasu poskytovatele dotace uvedený majetek po dobu realizace a udržitelnosti přemístit mimo místo(a) realizace projektu.
- 4.10. V případě insolvence, přeměny nebo zrušení příjemce s likvidací je tento povinen každou takovou skutečnost neprodleně oznámit poskytovateli. Poskytovatel je oprávněn posoudit dosavadní naplnění účelu smlouvy a rozhodnout o vrácení poskytnuté dotace či její části. Pokud poskytovatel rozhodne o povinnosti příjemce vrátit doposud vyplacenou dotaci či její část, příjemce tak učiní způsobem a ve lhůtě stanovené ve výzvě.
- 4.11. Příjemce se rovněž zavazuje k součinnosti při předávání veškerých informací o změnách základních údajů v osobě příjemce, jako např. název příjemce, jméno osoby oprávněné jednat jménem příjemce, jméno vedoucího zařízení, změnu sídla, telefonního čísla, bankovního účtu, změnu statutárního zástupce apod. Oznámení učiní písemně bez zbytečného odkladu na adresu: dotace.kpss@brno.cz.
- 4.12. **Publicita** – příjemce dotace je povinen uvádět v jakémkoliv kontaktu s veřejností, médií při prezentaci projektu (tištěné a elektronické materiály související s realizací projektu, zejména webové stránky, sociální sítě, výroční zpráva, materiály pro cílové skupiny a veřejnost):
- „logo statutárního města Brna“. Použití loga města Brna je povoleno uzavřením této smlouvy, příjemce nemusí žádat o souhlas před použitím loga. V případě nutnosti je možné konzultovat použití loga na adrese logo@brno.cz,
 - v relevantním případě text „projekt je realizován za finanční podpory statutárního města Brna“.

Při poskytování informace, která se týká používání veřejných prostředků, se nepovažuje poskytnutí informace o rozsahu a příjemci těchto prostředků za porušení obchodního tajemství.

Povinnost dodržování publicity se vztahuje na dobu realizace a na dobu udržitelnosti. V případě pořízení/zhodnocení investičního majetku, příjemce vhodným způsobem označí tento majetek logem a textem tak, aby bylo označení umístěno trvale a viditelně pro veřejnost minimálně do skončení doby udržitelnosti.

- 4.13. Příjemce se zavazuje, že jak při realizaci projektu, po dobu udržitelnosti, tak i po jejím ukončení, bude dbát dobrého jména poskytovatele a projekt realizovat v souladu s právními předpisy a veřejným zájmem.
- 4.14. Příjemce je povinen po dobu **deseti let** od skončení projektu archivovat (a k výzvě poskytovatele či jiné oprávněné osoby předložit ke kontrole) následující podkladové materiály:
- žádost o poskytnutí dotace včetně povinných příloh,
 - tuto smlouvu,
 - případné monitorovací zprávy vč. požadovaných příloh,
 - originály dokladů, prokazující čerpání dotace,
 - dokumentaci o zadání veřejné zakázky, je-li zadávána,
 - závěrečnou zprávu o čerpání dotace vč. požadovaných příloh,
 - zprávy o udržitelnosti vč. požadovaných příloh.

V. Odpovědnost příjemce

- 5.1. Příjemce nese odpovědnost za využití dotace z rozpočtu města Brna v souladu s respektováním pravidel EU v oblasti poskytování finančních prostředků ve smyslu čl. 107 a násl. Smlouvy o fungování Evropské unie a Nařízení Komise EU č. 651/2014. V případě, že Evropská komise dospěje k závěru, že poskytnuté finanční prostředky představují nepovolenou veřejnou podporu je příjemce povinen veřejnou podporu vrátit včetně úroků.
- 5.2. Příjemce podpisem této smlouvy prohlašuje, že k datu podpisu této smlouvy vůči němu nebyl vydán Komisí EU inkasní příkaz ke zpětnému získání neoprávněně vyplacené podpory, v návaznosti na rozhodnutí Komise EU, jímž je vyplacená podpora prohlášena za protiprávní a neslučitelnou s vnitřním trhem, dále příjemce prohlašuje, že není podnikem v obtížích v souladu s Nařízením Komise EU č. 651/2014 a že nemá závazky po lhůtě splatnosti.
- 5.3. Příjemce nese odpovědnost za respektování pravidel EU v oblasti ochrany osobních údajů, zejména ve smyslu splnění informační povinnosti dle čl. 13 Nařízení Evropského parlamentu a Rady EU 2016/679 o ochraně fyzických osob v souvislosti se zpracováním osobních údajů a volného pohybu těchto údajů a o zrušení směrnice 95/46/ES (obecné nařízení o ochraně osobních údajů).

VI. Kontrola

- 6.1. Příjemce je povinen umožnit poskytovateli provést kontrolu realizace projektu a účelnost využití poskytnuté dotace ve smyslu zákona č. 320/2001 Sb., o finanční kontrole ve veřejné správě a o změně některých zákonů, ve znění pozdějších předpisů, zákona č. 250/2000 Sb., o rozpočtových pravidlech územních rozpočtů, ve znění pozdějších předpisů. Poskytovatel je oprávněn v případě zjištění nesrovnalostí požadovat vysvětlení a bezodkladné doplnění příslušných dokladů.
- 6.2. Příjemce je povinen kdykoliv umožnit zástupcům Odboru sociální péče Magistrátu města Brna nebo jinému příslušnému kontrolnímu orgánu věcnou kontrolu účetnictví, umožňující prověřit veškeré příjmy a výdaje příjemce související s projektem, kontrolovat dodržení účelu a podmínek, za kterých byla dotace poskytnuta. Příjemce je povinen zejména předložit kontrolním orgánům poskytovatele kdykoliv k nahlédnutí originály všech účetních dokladů prokazujících využití prostředků v souladu s účelem projektu.
- 6.3. Příjemce je povinen na žádost poskytovatele poskytnout tomuto veškeré informace o výsledcích kontrol včetně kopií protokolů z těchto kontrol, které souvisejí s poskytnutou dotací a o všech navrhovaných a uložených nápravných opatřeních a jejich splnění, a to ve lhůtě stanovené poskytovatelem.
- 6.4. Příjemce je povinen do 15 dnů od doručení výzvy k vrácení dotace či její části vrátit poskytovateli dotaci či její část, která:
- byla použita neoprávněně nebo v rozporu s účelem schváleným ve smlouvě,

- b) nebyla dle smlouvy řádně finančně vyúčtována v termínu uvedeném v čl. IV. odst. 4.2. této smlouvy, případně ani v náhradním termínu stanoveném poskytovatelem,
- 6.5. Příjemce je povinen umožnit poskytovateli provést kontrolu, jak v průběhu, tak i po ukončení realizace projektu, a to ještě po dobu **deseti let od ukončení realizace** projektu.

VII. Sankce

- 7.1. Příjemce bere na vědomí, že každé porušení povinností stanovených touto smlouvou bude řešeno jako porušení rozpočtové kázně ve smyslu ust. § 22 zákona č. 250/2000 Sb., o rozpočtových pravidlech územních rozpočtů, ve znění pozdějších předpisů.
- 7.2. Za méně závažná porušení povinností vyplývajících z této smlouvy, se považují následující porušení a nepravdivá prohlášení, za které může být příjemci uložen nižší odvod:
- a) za nepravdivá prohlášení, neúplné nebo zkreslené údaje uvedené v dokumentech předložených příjemcem (zejména žádost, závěrečná zpráva apod.) činí odvod max do výše 10 % z poskytnuté dotace,
 - b) za porušení povinností uvedených v článku IV. odst. 4.2., 4.3. a 4.4. po stanovené lhůtě:
 - do 5 kalendářních dnů odvod ve výši 0% poskytnuté dotace
 - od 6 do 30 kalendářních dnů odvod ve výši 10% poskytnuté dotace
 - c) za porušení povinností uvedených v článku IV. odst. 4.1. a 4.12 odvod max do výše 10 % z poskytnuté dotace.
- 7.3. Dotace či její část se považují za vrácené dnem, kdy byly připsány na účet poskytovatele.

VIII. Ukončení smlouvy

- 8.1. Smlouvu lze ukončit na základě písemné dohody obou smluvních stran nebo písemnou výpovědí smlouvy, a to za podmínek dále stanovených.
- 8.2. Poskytovatel je oprávněn vypovědět tuto smlouvu jak před poskytnutím, tak i po poskytnutí dotace, z důvodu porušení povinností příjemcem stanovených touto smlouvou nebo obecně závaznými právními předpisy, zejm. v případě:
- a) příjemce svým jednáním porušil rozpočtovou kázeň dle zákona č. 250/2000 Sb., o rozpočtových pravidlech územních rozpočtů, ve znění pozdějších předpisů,
 - b) je-li příjemce jako právnická osoba či některá osoba tvořící statutární orgán příjemce odsouzen/a za trestný čin, jehož skutková podstata souvisí s předmětem podnikání nebo činností příjemce, nebo pro trestný čin hospodářský, anebo trestný čin proti majetku ve smyslu zákona č. 40/2009Sb., trestní zákoník, ve znění pozdějších předpisů, a zákona č.418/2011Sb., o trestní odpovědnosti právnických osob, ve znění pozdějších předpisů,
 - c) bylo zahájeno vůči příjemci insolvenční řízení podle zákona č. 182/2006 Sb., o úpadku a způsobech jeho řešení, ve znění pozdějších předpisů,
 - d) jestliže je příjemce v úpadku nebo v likvidaci nebo došlo-li ke zrušení příjemce s likvidací/bez likvidace,
 - e) jestliže došlo k přeměně příjemce či změně jeho právní formy,
 - f) příjemce opakovaně neplní povinnosti stanovené smlouvou, i když byl k jejich nápravě vyzván poskytovatelem.
 - g) příjemce neplní povinnosti v souvislosti se zajištěním veřejnosprávní kontroly dle článku VI. této smlouvy anebo auditu,
 - h) příjemce opakovaně neplní povinnosti a nezanechává porušování povinností stanovených v této smlouvě, a to i povinností, jejichž porušení není uvedeno jako samostatný výpovědní důvod, a i přes písemné upozornění poskytovatele pokračuje v neplnění či porušování povinností, nebo pokud neodstraní následky těchto porušení a/nebo nezjedná nápravu ve lhůtě stanovené poskytovatelem,
 - i) příjemce uvedl nepravdivé, neúplné nebo zkreslené údaje, na které se váže uzavření této smlouvy, nebo které mohou mít vliv na dosažení účelu této smlouvy,
 - j) příjemce se dopustil finančních podvodů nebo jiných nekalých jednání

- 8.3. V případě výpovědi této smlouvy před proplacením dotace, nárok na vyplacení dotace nevzniká a nelze se jej platně domáhat. V případě výpovědi smlouvy po proplacení dotace, se příjemce zavazuje poskytnuté peněžní prostředky vrátit bezhotovostním převodem na účet poskytovatele bez zbytečného odkladu, nejpozději však do 15 dnů od doručení výpovědi.
- 8.4. Výpověď smlouvy musí být učiněna písemně (nebo datovou schránkou) a musí v ní být uvedeny důvody jejího udělení.
- 8.5. Výpovědní doba činí jeden (1) měsíc a začne běžet od prvního dne měsíce následujícího po měsíci, v němž byla výpověď doručena příjemci dotace. Účinky doručení pro účely této smlouvy však nastávají i tehdy, pokud příjemce svým jednáním nebo opomenutím doručení zmařil.
- 8.6. Příjemce je oprávněn tuto smlouvu kdykoliv písemně vypovědět nejpozději však do konce lhůty pro podání vyúčtování, přičemž výpověď je účinná dnem jejího doručení poskytovateli. V takovém případě je příjemce povinen vrátit poskytnutou částku dotace poskytovateli do 15 dnů ode dne účinnosti výpovědi.
- 8.7. Při ukončení smlouvy dohodou je příjemce povinen vrátit bezhotovostním převodem na účet poskytovatele poskytnutou částku dotace, která mu již byla vyplacena, a to bez zbytečného odkladu, nejpozději do 30 dnů ode dne doručení dohody podepsané oběma smluvními stranami, nedohodnou-li se smluvní strany jinak.

IX. Závěrečná ustanovení

- 9.1. Změny a doplnění smlouvy mohou být provedeny pouze ve formě písemných, řádně číslovaných dodatků.
- 9.2. Smluvní strany se ve smyslu § 167 odst. 1, písm. a) zák. č. 500/2004 Sb., správní řád, ve znění pozdějších předpisů dohodly, že příjemce i poskytovatel může podat písemný návrh na zrušení veřejnoprávní smlouvy i bez udání důvodů. Součástí návrhu musí být vzájemné vypořádání práv a závazků.
- 9.3. Smlouva nabývá platnosti dnem podpisu obou smluvních stran a účinnosti dnem uveřejnění v registru smluv.
- 9.4. Statutární město Brno je při nakládání s veřejnými prostředky povinno dodržovat ustanovení zákona č. 106/1999 Sb., o svobodném přístupu k informacím, ve znění pozdějších předpisů (zejména § 9 odstavec 2 citovaného zákona).
- 9.5. Příjemce souhlasí se jmenovitým zveřejněním veřejnoprávní smlouvy o poskytnutí dotace na úřední desce města Brna.
- 9.6. Příjemce není oprávněn proti svým jakýmkoliv případným pohledávkám a/nebo jejich částem za poskytovatelem započíst poskytovateli pohledávky a/nebo jejich části za příjemcem.
- 9.7. Postoupení práv a povinností z této smlouvy včetně případného postoupení pohledávek z této smlouvy, případně postoupení smlouvy jako celku a/nebo její části může příjemce platně uskutečnit pouze na základě předchozího písemného souhlasu poskytovatele.
- 9.8. Ustanovení odstavce 1) § 1765 zákona č. 89/2012 Sb., občanský zákoník, ve znění pozdějších předpisů se neuplatní; každá ze stran na sebe ve smyslu ustanovení odstavce 2) § 1765 zákona převzala nebezpečí změny okolností.
- 9.9. Pro účely této Smlouvy v oblasti doručování platí fikce doručení, kdy písemnost se považuje v případě pochybností za řádně doručenu v případě, že:
 - a) je odeslána doporučenou zásilkou prostřednictvím příslušného provozovatele poštovních služeb na adresu sídla druhé strany, aktuálně uvedenou ve veřejném (obchodním, živnostenském) rejstříku s tím, že za den doručení je považován třetí pracovní den následující po dni, kdy byla tato písemnost doporučeně odeslána druhé straně.

- b) je odeslána datovou schránkou na adresu uvedenou ve veřejném seznamu držitelů datových schránek s tím, že za den doručení je považován nejpozději 10. den od odeslání v případě, že příjemce zprávy se do datové schránky do té doby nepřihlásil.
- 9.10. Smlouva je sepsána v 3 výtiscích, každý s platností originálu. Poskytovatel obdrží 2 vyhotovení a příjemce 1 vyhotovení této smlouvy.
- 9.11. Účastníci této smlouvy prohlašují, že souhlasí s jejím obsahem, že byla sepsána na základě pravdivých údajů, srozumitelně, vážně, dle jejich pravé a svobodné vůle, nikoliv v tísní a za nápadně nevýhodných podmínek. Na důkaz toho připojují oprávnění zástupci smluvních stran své podpisy.

X. Doložka

Tato smlouva byla schválena Zastupitelstvem města Brna na zasedání č. Z9/35. konaném dne 19. 5. 2026.

Smluvní strany berou na vědomí, že v souladu se zákonem č. 340/2015 Sb., o zvláštních podmínkách účinnosti některých smluv, uveřejňování těchto smluv a o registru smluv bude tato smlouva uveřejněna v registru smluv. Poskytovatel se zavazuje, že tuto smlouvu zašle správci registru smluv do 30 dnů od jejího uzavření.

V Brně, dne

za statutární město Brno:

V Brně, dne

za ParaCENTRUM Fenix, z.s.

PaedDr. Jan Polák, CSc.
vedoucí Odboru sociální péče
Magistrátu města Brno

PaedDr. Ing. Petr Houšť, MBA
ředitel ParaCENTRA Fenix, z.s.

Rozpočtové opatření

v tis. Kč

Kapitálové výdaje – zvýšení								
ORJ	§	pol.	ÚZ	ORG	Věcná náplň	Upr. rozpočet k 27.4.2026	Úprava rozpočtu +/-	Rozpočet po změně
7200	4351	6322		300599	Investiční transfery spolkům	0	10 000	10 000
Financování – zvýšení								
ORJ	§	pol.	ÚZ	ORG	Věcná náplň	Upr. rozpočet k 27.4.2026	Úprava rozpočtu +/-	Rozpočet po změně
1700		8115			Zapojení Fondu rezerv a rozvoje (<i>Rezerva OSP - péče o seniory a osoby se zdravotním postižením</i>)	68 200	10 000	78 200