

Z9/33. zasedání Zastupitelstva města Brna
konané dne 3.3.2026

10. Návrh Dodatku č. 3 ke zřizovací listině Základní školy Brno, Čejkovická 10, příspěvkové organizace

Anotace

Zastupitelstvu města Brna je předkládán materiál ke schválení dodatku č. 3 ke zřizovací listině Základní školy Brno, Čejkovická 10, příspěvkové organizace, na základě žádosti společnosti Brno International School s.r.o., která žádá o rozšíření předmětu pronájmu o prostory - místnosti č. 413, 414, 415, 417, 418, 419, 420, 421, 422, 423, 424 o celkové výměře 682,10 m² ve 4.NP v budově Základní školy Brno, Čejkovická 10, příspěvkové organizace. ZMB na svém Z9/20. zasedání konaném dne 15. 10. 2024 schválilo dodatek č. 1 ke zřizovací listině ZŠ Čejkovická 10, kterým bylo upraveno vymezení svěřené nemovité věci tak, aby možnost uzavírat nájemní a obdobné vztahy s ISOB byla ponechána pouze statutárnímu městu Brnu.

Návrh usnesení

Zastupitelstvo města Brna

1. **schvaluje** dodatek č. 3 ke zřizovací listině Základní školy Brno, Čejkovická 10, příspěvkové organizace, který tvoří přílohu č. tohoto zápisu.

Stanoviska

Materiál byl projednán v Radě města Brna č. v R9/165. dne 25. 2. 2026.

Podpis zpracovatele pro archivaci



Zpracovatel

Elektronicky podepsáno

PhDr. Petr Hruška MBA, vz. PhDr. Irena Čechová

vedoucí odboru - Odbor školství a mládeže

20.2.2026 v 12:21

Garance správnosti, zákonnosti materiálu

Spolupodepisovatel

Elektronicky podepsáno

Mgr. Jiří Kučera

vedoucí úseku - 1. úsek

23.2.2026 v 12:16

Obsah materiálu

Návrh usnesení	1 - 1
Obsah materiálu	2 - 2
Důvodová zpráva	3 - 3
Příloha (ZŠ Čejkovická 10_UZ ZL po dodatku č. 3.pdf)	4 - 13
Příloha k usnesení (ZŠ Čejkovická 10_dodatek č. 3 ke ZL.pdf)	14 - 19

Důvodová zpráva

Odbor školství a mládeže MMB předkládá Zastupitelstvu města Brna k projednání návrh Dodatku č. 3 ke zřizovací listině Základní školy Brno, Čejkovická 10, příspěvkové organizace (dále jen ZŠ Čejkovická 10), kterým dochází ke změně přílohy č. 2 – Vymezení místností ve stavbě č. p. 4339, Čejkovická 10, svěřených do správy příspěvkové organizace.

Zřizovací listina byla vydána v souladu s § 27 zákona č. 250/2000 Sb., o rozpočtových pravidlech územních rozpočtů, ve znění pozdějších předpisů, a vymezuje mimo jiné rozsah majetku statutárního města Brna svěřeného ZŠ Čejkovická 10 ke správě. Příloha č. 2 zřizovací listiny přímo konkretizuje prostory nacházející se v objektu ZŠ Čejkovická 10, které jsou škole svěřeny do správy.

Důvodem předložení návrhu Dodatku č. 3 je žádost Brno International School s. r. o. (dále jen ISOB), ze dne 23. 1. 2026 o rozšíření předmětu pronájmu o prostory - místnosti č. 414, 417, 418, 419, 420, 421, 422, 423, 424 o celkové výměře 530,10 m² ve 4.NP v objektu ZŠ Čejkovická 10, příspěvkové organizace, včetně movitého i nemovitého vybavení těchto učeben, které k těmto prostorám náleží.

Jedná se o následující prostory:

Číslo místnosti	Účel	Plocha místnosti v m ²
414	Malá tělocvična	73,70
417	Kabinet	17,60
418	Sklad pro úklid	6,50
419	Sklad	6,50
420	Učebna VV	96,30
421	Bio/Fyz laboratoř	86,00
422	Technická učebna	65,90
423	IT učebna	67,00
424	Multimedia/Hudebna	110,60
	Celkem v m ²	530,10

Stavba č. p. 4339 je zapsána na LV 10001 pro k. ú. Židenice, obec Brno, okres Brno-město u Katastrálního úřadu pro Jihomoravský kraj.

ZMB na svém Z9/20. zasedání konaném dne 15. 10. 2024 schválilo Dodatek č. 1 ke zřizovací listině ZŠ Čejkovická 10, kterým bylo upraveno vymezení svěřené nemovité věci tak, aby možnost uzavírat nájemní a obdobné vztahy s ISOB byla ponechána pouze statutárnímu městu Brnu.

Prostory, o jejichž rozšíření má společnost ISOB zájem, jsou v současné době součástí majetku svěřeného ZŠ Čejkovická 10 do správy dle přílohy č. 2 zřizovací listiny. Aby bylo možné realizovat rozšíření nájemního vztahu mezi statutárním městem Brnem a společností ISOB, je nezbytné tyto prostory z rozsahu majetku svěřeného ZŠ Čejkovická 10 vyjmout (resp. upravit jejich vymezení).

Navrhovaný Dodatek č. 3 proto upravuje přílohu č. 2 zřizovací listiny tak, aby umožnila následné uzavření nájemní smlouvy mezi statutárním městem Brnem a společností ISOB.

Materiál byl projednán Radou města Brna dne 25. 2. 2026.

Materiál bude předložen Komisi výchovy a vzdělávání Rady města Brna dne 9. 3. 2026 formou informativní zprávy.

Úplné znění

ZŘIZOVACÍ LISTINY

Základní školy Brno, Čejkovická 10, příspěvkové organizace

Toto úplné znění vyplývá ze zřizovací listiny schválené na Z9/15. zasedání Zastupitelstva města Brna konaném dne 5. 3. 2024 pod bodem č. 14, na základě ustanovení § 84 odst. 2 písm. d) zákona č. 128/2000 Sb., o obcích (obecní zřízení), v platném znění, a ustanovení § 27 odst. 2 zákona č. 250/2000 Sb., o rozpočtových pravidlech územních rozpočtů, v platném znění, a následných dodatků uvedených v Čl. VIII.

Čl. I. Základní údaje

<u>Označení zřizovatele:</u>	statutární město Brno se sídlem Dominikánské náměstí 196/1, 602 00 Brno, okres Brno-město IČO 449 92 785
<u>Název organizace:</u>	Základní škola Brno, Čejkovická 10, příspěvková organizace
<u>Sídlo organizace:</u>	Čejkovická 4339/10, Židenice, 628 00 Brno
<u>Právní forma:</u>	příspěvková organizace
<u>IČO:</u>	70919682
<u>Doba zřízení:</u>	Organizace je zřízena na dobu neurčitou.

dále také jen „organizace“.

Čl. II. Hlavní účel a předmět činnosti

Hlavní účel

II.1. Organizace je zřízena zejména za účelem plnění potřeb občanů statutárního města Brna, konkrétně potřeby výchovy a vzdělávání, a to poskytováním základního vzdělávání podle části třetí, hlavy druhé, zákona č. 561/2004 Sb., o předškolním, základním, středním, vyšším odborném a jiném vzdělávání (školský zákon), v platném znění.

Předmět činnosti

- II.2. Poskytování vzdělávání podle zákona č. 561/2004 Sb., školský zákon, v platném znění.
- II.3. Provozování zařízení školního stravování podle § 119 zákona č. 561/2004 Sb., školský zákon, v platném znění.
- II.4. Provozování školní družiny a školního klubu podle § 111 zákona č. 561/2004 Sb., školský zákon, v platném znění.

Doplňková činnost

- II.5. Organizace je oprávněna vykonávat tyto okruhy doplňkové činnosti navazující na hlavní účel organizace:
 - 1. Stravování cizích strávníků do rozsahu kapacity zařízení školního stravování podle § 119 zákona č. 561/2004 Sb., školský zákon, v platném znění.
 - 2. Pronájem nebytových prostor, které nejsou potřebné k zajišťování hlavního účelu a předmětu činnosti, a pronájem ploch na majetku vymezeném k výkonu činností příspěvkové organizace pro umístění dočasného reklamního zařízení.
 - 3. Pronájem služebního bytu pro potřeby příspěvkové organizace.
 - 4. Organizování vzdělávacích akcí, pořádání odborných a výukových seminářů za účelem realizace vzdělávacích projektů a realizace veřejných projekcí kulturního a vzdělávacího charakteru.
 - 5. Organizování mimoškolní výchovy a vzdělávání, pořádání kurzů, školení včetně lektorské činnosti.
 - 6. Pronájem, propachtování a vypůjčování věcí movitých.
- II.6. Doplňkovou činnost může organizace uskutečňovat pouze ve prospěch svého hlavního účelu. Zisk z doplňkové činnosti může být použit i jinak, povolí-li konkrétní využití Rada města Brna.

- II.7. Organizace je povinna doplňkovou činnost účtovat odděleně a sledovat peněžní toky týkající se doplňkové činnosti.

Čl. III. Statutární orgán

- III.1. Statutárním orgánem příspěvkové organizace je ředitel/ředitelka. Ředitele/Ředitelku jmenuje na základě výsledků konkurzního řízení a odvolává Rada města Brna v souladu s § 166 zákona č. 561/2004 Sb., o předškolním, základním, středním, vyšším odborném a jiném vzdělávání (školský zákon), v platném znění.
- III.2. Ředitel/Ředitelka jedná jménem organizace a je oprávněn/oprávněna ji zastupovat ve všech věcech v souladu s obecně závaznými právními předpisy a touto zřizovací listinou. V případě písemného právního jednání ředitel/ředitelka připojí k názvu organizace své celé jméno, datum a vlastnoruční podpis.
- III.3. Ředitel/Ředitelka je odpovědný/odpovědná za činnost organizace. Při výkonu své funkce se řídí právními předpisy, touto zřizovací listinou, úkoly vyplývajícími z usnesení Rady města Brna, Zásadami vztahu orgánů statutárního města Brna k příspěvkovým organizacím, v platném znění (dále také jen „Zásady“), a věcně příslušnými dokumenty schválenými orgány města Brna.
- III.4. Ředitel/Ředitelka je odpovědný/odpovědná za personální politiku, uzavírá a rozvažuje pracovní poměr se všemi zaměstnanci organizace, ustavuje je do funkcí, stanovuje jejich plat a náplň pracovní činnosti.
- III.5. Ředitel/Ředitelka je odpovědný/odpovědná za uložení úplného znění zřizovací listiny spolu s listinami prokazujícími změnu do sbírky listin obchodního rejstříku bez zbytečného odkladu, včetně jejich anonymizace.
- III.6. Ředitel/Ředitelka vydává vnitřní předpisy organizace (zejm. organizační řád a spisový a skartační řád).
- III.7. Ředitele/Ředitelku zastupuje v celém rozsahu práv a povinností zástupce ředitele/ředitelky, kterého/kterou ustanoví ředitel/ředitelka písemným pověřením. V případě písemného právního jednání zástupce ředitele/ředitelky připojí k názvu organizace své celé jméno s uvedením „zástupce ředitele/ředitelky“, datum a vlastnoruční podpis.
- III.8. Ředitel/Ředitelka, případně zástupce ředitele/ředitelky, může být dále zastupován/zastupována pověřeným zástupcem/zástupkyní, který/která je oprávněn/oprávněna jednat pouze v rozsahu stanoveném v písemném pověřením. Za organizaci mohou dále právně jednat její zaměstnanci, kteří jsou k tomu pověřeni v interních normativních aktech organizace.

Čl. IV. Vymezení svěřeného majetku

- IV.1. Zřizovatel předává organizaci k hospodaření v souladu se zákonem č. 250/2000 Sb., o rozpočtových pravidlech územních rozpočtů, v platném znění, movitý a nemovitý majetek, který je v jeho vlastnictví (dále jen „svěřený majetek“).
- IV.2. Seznam svěřeného nemovitého majetku je uveden v Příloze č. 1 této zřizovací listiny.
- IV.3. Svěřený movitý majetek je uveden v inventurních soupisech uložených u organizace. Svěřený movitý majetek je organizaci předán, resp. odnímán na základě předávacích protokolů. Majetek nabytý organizací pro svého zřizovatele je svěřen k okamžiku tohoto nabytí.
- IV.4. Bližší podmínky svěřením movitého a nemovitého majetku upravují Zásady. O odnětí svěřeného nemovitého majetku rozhoduje Zastupitelstvo města Brna spolu se změnou zřizovací listiny.

Čl. V.

Vymezení majetkových práv a povinností při hospodaření se svěřeným majetkem

- V.1. Organizace nabývá majetek pro svého zřizovatele, přičemž se tento majetek považuje ode dne jeho nabytí za majetek svěřený organizaci. V případě nabytí nemovitého majetku pro svého zřizovatele je navíc nutný předchozí písemný souhlas, přičemž bližší podmínky pro jeho udělení jsou uvedeny v Zásadách.
- V.2. Organizace řádně hospodaří s majetkem zřizovatele k zajištění předmětu své činnosti a doplňkové činnosti navazující na hlavní účel organizace. Provádí zejména údržbu a opravy svěřeného majetku včetně povinných revizí a technických prohlídek, zabezpečuje jeho provoz, dbá na ochranu majetku před ztrátou, poškozením a zneužitím, sleduje plnění závazků, uplatňuje oprávněné nároky či zastupuje zřizovatele v rámci správních řízení týkajících se svěřeného majetku organizace apod.
- V.3. Při hospodaření a nakládání se svěřeným majetkem se organizace řídí platnými právními předpisy, úkoly vyplývajícími z usnesení orgánů města Brna a věcně příslušnými dokumenty schválenými těmito orgány.
- V.4. Organizace vstupuje namísto zřizovatele do již uzavřených smluvních vztahů ke svěřenému majetku. Na organizaci tím přecházejí jako na právního nástupce veškerá práva a povinnosti z uzavřených smluvních vztahů ke svěřenému majetku.
- V.5. Příjmy z hospodaření se svěřeným majetkem jsou příjmem organizace, zisk z nich může organizace použít jen ve prospěch své hlavní činnosti, nejedná-li se o zisk z doplňkové činnosti, ke kterému Rada města Brna povolila jiné konkrétní využití.
- V.6. Organizace vlastním jménem a na vlastní účet pronajímá, propachtovává nebo přenechává do výpůjčky svěřený nemovitý majetek na základě písemné smlouvy
- na dobu určitou až do tří let včetně bez nutnosti sjednání výpovědní doby,
 - na dobu neurčitou s výpovědní dobou v délce maximálně 3 měsíců,
- bez předchozího souhlasu Rady města Brna. V případě jiných dispozic je nutný předchozí souhlas Rady města Brna. Pronájem, pacht nebo výpůjčka majetku nesmí ohrozit výkon hlavní či doplňkové činnosti.
- V.7. Jiné dispozice s nemovitým majetkem, než ty uvedené v odst. V.6., je oprávněn provádět pouze zřizovatel.
- V.8. Organizace vlastním jménem a na vlastní účet pronajímá, propachtovává nebo přenechává do výpůjčky svěřený movitý majetek.
- V.9. Organizace je oprávněna využívat i jiný majetek než majetek zřizovatele, a to na základě smluvních i jiných právních vztahů.
- V.10. Je-li nemovitý majetek, který byl zřizovatelem svěřen organizaci, pronajímán zřizovatelem, jsou příjmy z těchto smluv příjmy zřizovatele, který je zohledňuje v příspěvku zřizovatele poskytovaném organizaci dle zákona č. 250/2000 Sb., o rozpočtových pravidlech územních rozpočtů, v platném znění.
- V.11. Další práva a povinnosti organizace při hospodaření se svěřeným majetkem jsou uvedeny v Zásadách.

Čl. VI.

Ostatní práva a povinnosti organizace

- VI.1. Organizace je povinna inventarizovat majetek, se kterým hospodaří v souladu se zákonem č. 563/1991 Sb., o účetnictví, v platném znění a Zásadami a pravidelně předávat aktualizované výsledky inventarizace v jednom vyhotovení zřizovateli prostřednictvím odvětvového útvaru Magistrátu města Brna.
- VI.2. Organizace zajišťuje provádění odpisů svěřeného majetku v souladu se zákonem č. 563/1991 Sb., o účetnictví, v platném znění.

- VI.3. Organizace předává zřizovateli podklady a dokládá skutečnosti pro přiznání daně z nemovitých věcí a připravuje podklady pro zřízení věcných břemen na objekty pro vedení sítí dle platné právní úpravy (např. zákona č. 150/2000 Sb., kterým se mění zákon č. 111/1994 Sb., o silniční dopravě, v platném znění).
- VI.4. Organizace průběžně předkládá zřizovateli prostřednictvím odvětvového útvaru Magistrátu města Brna návrhy na likvidaci nepotřebného majetku za podmínek stanovených Zásadami.
- VI.5. Organizace je oprávněna nabývat do svého vlastnictví pouze majetek potřebný k výkonu činnosti, pro kterou byla zřízena, a to za podmínek stanovených v právních předpisech a Zásadách.
- VI.6. Organizace je oprávněna přijímat do svého vlastnictví dary pouze s předchozím písemným souhlasem zřizovatele. Předchozí písemný souhlas zřizovatele je udělen pro nabývání peněžitých darů účelově určených do vlastnictví organizace, za podmínek stanovených usnesením Rady města Brna.
- VI.7. Organizace je povinna umožnit kontroly hospodaření s veřejnými prostředky prováděné orgány zřizovatele v souladu se zákonem č. 320/2001 Sb., o finanční kontrole ve veřejné správě a o změně některých zákonů (zákon o finanční kontrole), v platném znění.

Čl. VII. Závěrečná ustanovení

- VII.1. Tuto zřizovací listinu lze měnit a doplňovat pouze formou písemných číslovaných dodatků.
- VII.2. Organizace je na svůj náklad povinna zajistit vklad údajů (zápisů) do obchodního rejstříku a Ústředního věstníku.
- VII.3. Tato zřizovací listina byla schválena usnesením Z9/15. zasedání Zastupitelstva města Brna konaného dne 5. 3. 2024 a nabývá účinnosti dnem jejího podpisu.
- VII.4. Touto zřizovací listinou se zrušuje zřizovací listina schválená usnesením Z6/35. zasedání Zastupitelstva města Brna konaného dne 17. 6. 2014.
- VII.5. Vydáním této zřizovací listiny není přerušena právní kontinuita trvání organizace a existence jejích práv a povinností.

Čl. VIII. Dodatky ke zřizovací listině

- VIII.1. Dodatek č. 1 ke zřizovací listině byl schválen na Z9/20. Zasedání Zastupitelstva města Brna konaném dne 15. 10. 2024] pod bodem č. 9 a nabyl účinnosti dne 2. 12. 2024.
- VIII.2. Dodatek č. 2 ke Zřizovací listině byl schválen na Z9/22. Zasedání Zastupitelstva města Brna konaném dne 10. 12. 2024 pod bodem č. 119 a nabyl účinnosti dne 11. 12. 2024.
- VIII.3. Dodatek č. 3 ke Zřizovací listině byl schválen na [Z9/___] Zasedání Zastupitelstva města Brna konaném dne [DD.MM.RRRR] pod bodem č. [X] a nabyl účinnosti dnem podpisu tohoto úplného znění.

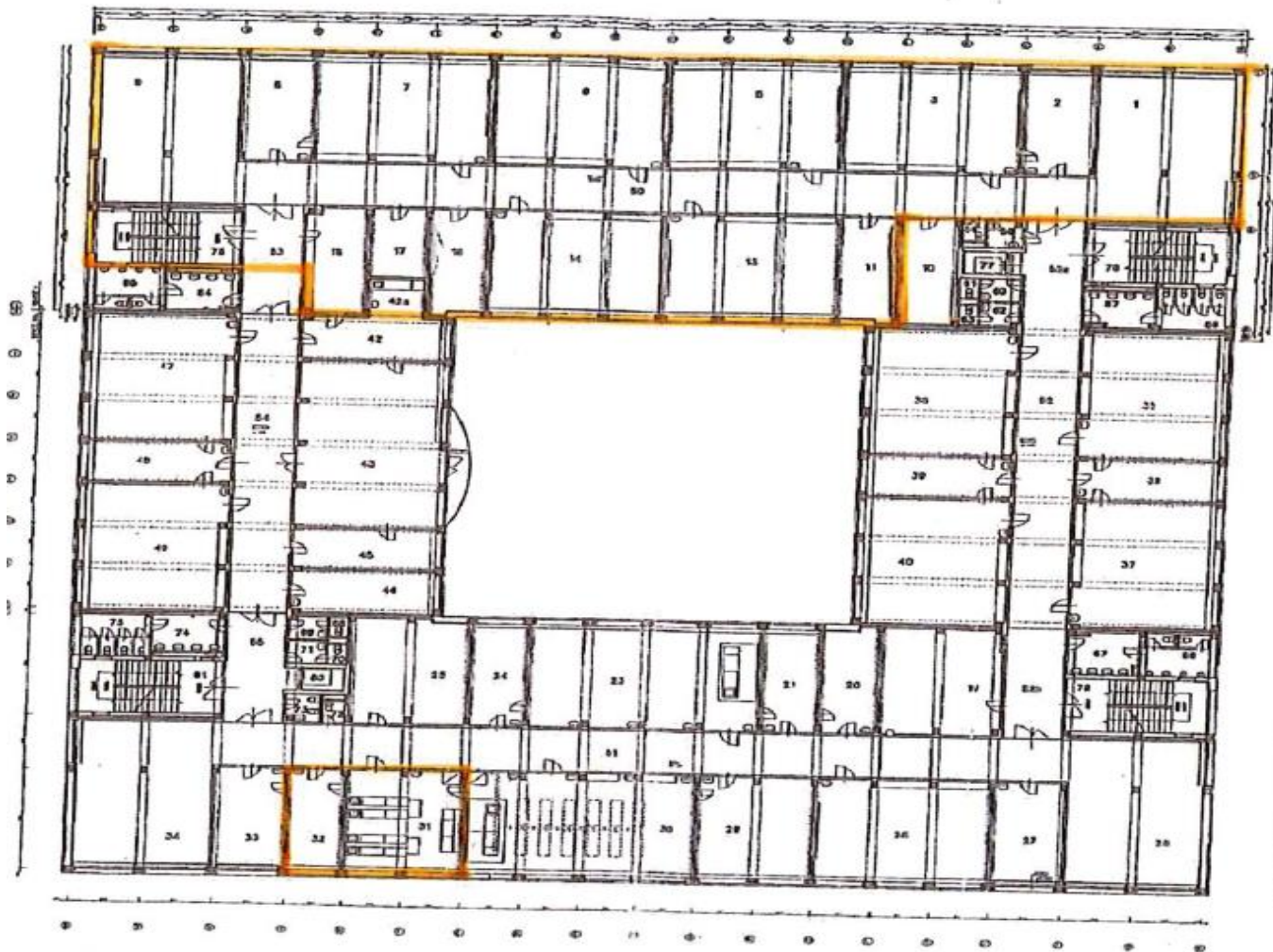
.....
JUDr. Markéta Vaňková
primátorka města Brna

Příloha č. 1 zřizovací listiny – Seznam svěřeného nemovitého majetku

Nemovitý majetek, jenž se nachází v k. ú. Židenice, obec Brno:

- pozemek p. č. 7747/57, o výměře 4389 m², zastavěná plocha a nádvoří, jehož součástí je stavba občanského vybavení č. p. 4339, Čejkovická 10, s výjimkou prostor vyznačených v příloze č. 2 – Vymezení místností ve stavbě č. p. 4339, Čejkovická 10,
- pozemek p. č. 7747/88, o výměře 1150 m², zastavěná plocha a nádvoří, jehož součástí je stavba občanského vybavení bez č. p./č. e., Čejkovická,
- pozemek p. č. 7747/58, o výměře 5980 m², ostatní plocha, jiná plocha,
- pozemek p. č. 7747/59, o výměře 571 m², ostatní plocha, ostatní komunikace,
- pozemek p. č. 7747/89, o výměře 965 m², ostatní plocha, ostatní dopravní plocha,
- pozemek p. č. 7747/91, o výměře 3237 m², ostatní plocha, jiná plocha,

se všemi součástmi a příslušenstvím, vše zapsané na LV č. 10001 pro k. ú. Židenice, obec Brno, okres Brno-město u Katastrálního úřadu pro Jihomoravský kraj se sídlem v Brně, katastrální pracoviště Brno-město. Stavby, pozemky a movité věci jsou ve vlastnictví statutárního města Brna.



Spodisáž

LEGENDA MÍSTNOSTÍ II. ÚROVNĚ P. PODLAŽÍ

číslo místnosti	popis místnosti	číslo místnosti	popis místnosti
1	učebna	18	učebna
2	učebna	19	učebna
3	učebna	20	učebna
4	učebna	21	učebna
5	učebna	22	učebna
6	učebna	23	učebna
7	učebna	24	učebna
8	učebna	25	učebna
9	učebna	26	učebna
10	učebna	27	učebna
11	učebna	28	učebna
12	učebna	29	učebna
13	učebna	30	učebna
14	učebna	31	učebna
15	učebna	32	učebna
16	učebna	33	učebna
17	učebna	34	učebna
18	učebna	35	učebna
19	učebna	36	učebna
20	učebna	37	učebna
21	učebna	38	učebna
22	učebna	39	učebna
23	učebna	40	učebna
24	učebna	41	učebna
25	učebna	42	učebna
26	učebna	43	učebna
27	učebna	44	učebna
28	učebna	45	učebna
29	učebna	46	učebna
30	učebna	47	učebna
31	učebna	48	učebna
32	učebna	49	učebna
33	učebna	50	učebna
34	učebna	51	učebna
35	učebna	52	učebna
36	učebna	53	učebna
37	učebna	54	učebna
38	učebna	55	učebna
39	učebna	56	učebna
40	učebna	57	učebna
41	učebna	58	učebna
42	učebna	59	učebna
43	učebna	60	učebna
44	učebna	61	učebna
45	učebna	62	učebna
46	učebna	63	učebna
47	učebna	64	učebna
48	učebna	65	učebna
49	učebna	66	učebna
50	učebna	67	učebna
51	učebna	68	učebna
52	učebna	69	učebna
53	učebna	70	učebna
54	učebna	71	učebna
55	učebna	72	učebna
56	učebna	73	učebna
57	učebna	74	učebna
58	učebna	75	učebna
59	učebna	76	učebna
60	učebna	77	učebna
61	učebna	78	učebna
62	učebna	79	učebna
63	učebna	80	učebna
64	učebna	81	učebna
65	učebna	82	učebna
66	učebna	83	učebna
67	učebna	84	učebna
68	učebna	85	učebna
69	učebna	86	učebna
70	učebna	87	učebna
71	učebna	88	učebna
72	učebna	89	učebna
73	učebna	90	učebna
74	učebna	91	učebna
75	učebna	92	učebna
76	učebna	93	učebna
77	učebna	94	učebna
78	učebna	95	učebna
79	učebna	96	učebna
80	učebna	97	učebna
81	učebna	98	učebna
82	učebna	99	učebna
83	učebna	100	učebna

LEGENDA MÍSTNOSTÍ IV. ÚROVNĚ P. PODLAŽÍ

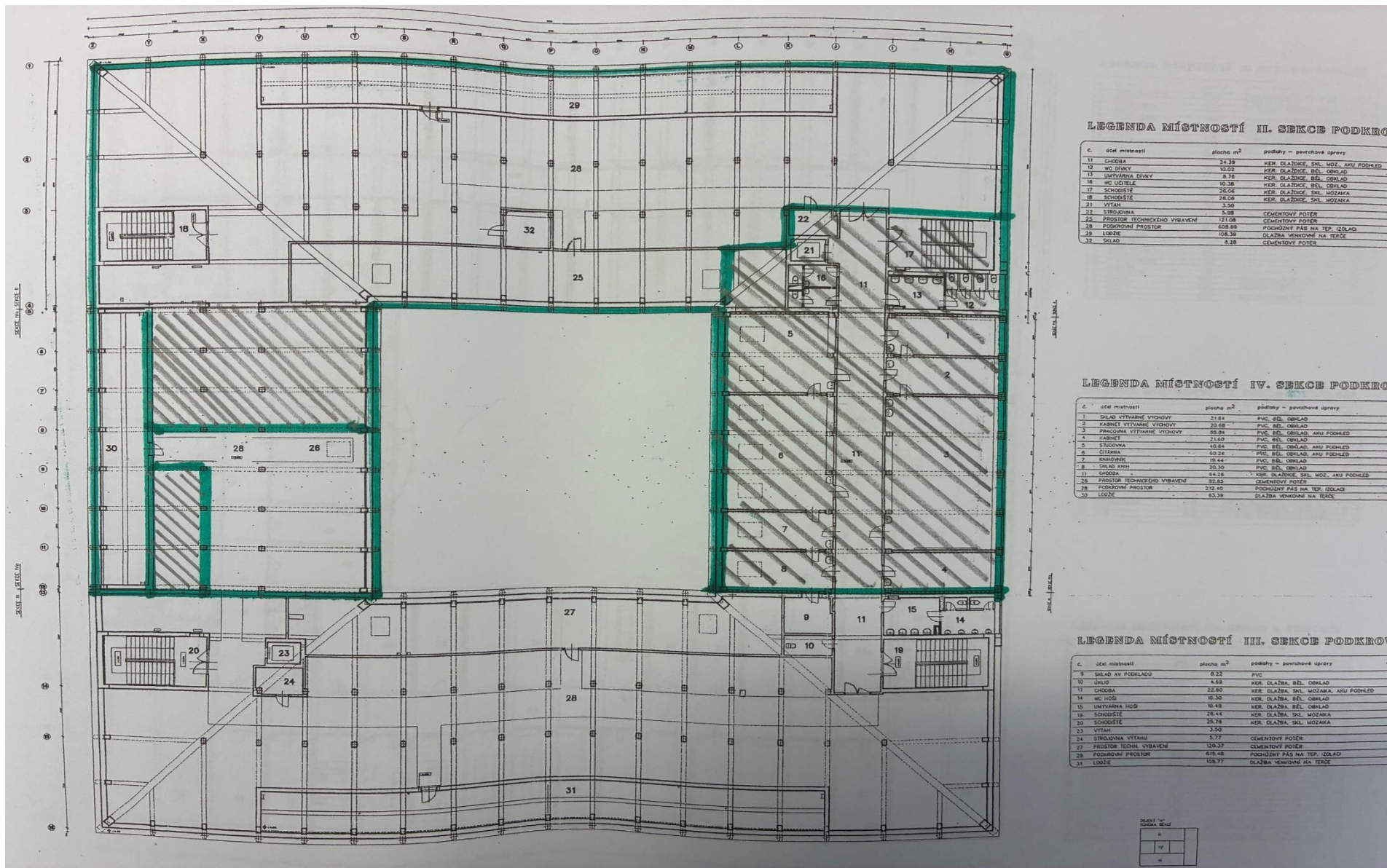
číslo místnosti	popis místnosti	číslo místnosti	popis místnosti
1	učebna	11	učebna
2	učebna	12	učebna
3	učebna	13	učebna
4	učebna	14	učebna
5	učebna	15	učebna
6	učebna	16	učebna
7	učebna	17	učebna
8	učebna	18	učebna
9	učebna	19	učebna
10	učebna	20	učebna
11	učebna	21	učebna
12	učebna	22	učebna
13	učebna	23	učebna
14	učebna	24	učebna
15	učebna	25	učebna
16	učebna	26	učebna
17	učebna	27	učebna
18	učebna	28	učebna
19	učebna	29	učebna
20	učebna	30	učebna
21	učebna	31	učebna
22	učebna	32	učebna
23	učebna	33	učebna
24	učebna	34	učebna
25	učebna	35	učebna
26	učebna	36	učebna
27	učebna	37	učebna
28	učebna	38	učebna
29	učebna	39	učebna
30	učebna	40	učebna
31	učebna	41	učebna
32	učebna	42	učebna
33	učebna	43	učebna
34	učebna	44	učebna
35	učebna	45	učebna
36	učebna	46	učebna
37	učebna	47	učebna
38	učebna	48	učebna
39	učebna	49	učebna
40	učebna	50	učebna
41	učebna	51	učebna
42	učebna	52	učebna
43	učebna	53	učebna
44	učebna	54	učebna
45	učebna	55	učebna
46	učebna	56	učebna
47	učebna	57	učebna
48	učebna	58	učebna
49	učebna	59	učebna
50	učebna	60	učebna
51	učebna	61	učebna
52	učebna	62	učebna
53	učebna	63	učebna
54	učebna	64	učebna
55	učebna	65	učebna
56	učebna	66	učebna
57	učebna	67	učebna
58	učebna	68	učebna
59	učebna	69	učebna
60	učebna	70	učebna
61	učebna	71	učebna
62	učebna	72	učebna
63	učebna	73	učebna
64	učebna	74	učebna
65	učebna	75	učebna
66	učebna	76	učebna
67	učebna	77	učebna
68	učebna	78	učebna
69	učebna	79	učebna
70	učebna	80	učebna
71	učebna	81	učebna
72	učebna	82	učebna
73	učebna	83	učebna
74	učebna	84	učebna
75	učebna	85	učebna
76	učebna	86	učebna
77	učebna	87	učebna
78	učebna	88	učebna
79	učebna	89	učebna
80	učebna	90	učebna
81	učebna	91	učebna
82	učebna	92	učebna
83	učebna	93	učebna
84	učebna	94	učebna
85	učebna	95	učebna
86	učebna	96	učebna
87	učebna	97	učebna
88	učebna	98	učebna
89	učebna	99	učebna
90	učebna	100	učebna

LEGENDA MÍSTNOSTÍ III. ÚROVNĚ P. PODLAŽÍ

číslo místnosti	popis místnosti	číslo místnosti	popis místnosti
1	učebna	11	učebna
2	učebna	12	učebna
3	učebna	13	učebna
4	učebna	14	učebna
5	učebna	15	učebna
6	učebna	16	učebna
7	učebna	17	učebna
8	učebna	18	učebna
9	učebna	19	učebna
10	učebna	20	učebna
11	učebna	21	učebna
12	učebna	22	učebna
13	učebna	23	učebna
14	učebna	24	učebna
15	učebna	25	učebna
16	učebna	26	učebna
17	učebna	27	učebna
18	učebna	28	učebna
19	učebna	29	učebna
20	učebna	30	učebna
21	učebna	31	učebna
22	učebna	32	učebna
23	učebna	33	učebna
24	učebna	34	učebna
25	učebna	35	učebna
26	učebna	36	učebna
27	učebna	37	učebna
28	učebna	38	učebna
29	učebna	39	učebna
30	učebna	40	učebna
31	učebna	41	učebna
32	učebna	42	učebna
33	učebna	43	učebna
34	učebna	44	učebna
35	učebna	45	učebna
36	učebna	46	učebna
37	učebna	47	učebna
38	učebna	48	učebna
39	učebna	49	učebna
40	učebna	50	učebna
41	učebna	51	učebna
42	učebna	52	učebna
43	učebna	53	učebna
44	učebna	54	učebna
45	učebna	55	učebna
46	učebna	56	učebna
47	učebna	57	učebna
48	učebna	58	učebna
49	učebna	59	učebna
50	učebna	60	učebna
51	učebna	61	učebna
52	učebna	62	učebna
53	učebna	63	učebna
54	učebna	64	učebna
55	učebna	65	učebna
56	učebna	66	učebna
57	učebna	67	učebna
58	učebna	68	učebna
59	učebna	69	učebna
60	učebna	70	učebna
61	učebna	71	učebna
62	učebna	72	učebna
63	učebna	73	učebna
64	učebna	74	učebna
65	učebna	75	učebna
66	učebna	76	učebna
67	učebna	77	učebna
68	učebna	78	učebna
69	učebna	79	učebna
70	učebna	80	učebna
71	učebna	81	učebna
72	učebna	82	učebna
73	učebna	83	učebna
74	učebna	84	učebna
75	učebna	85	učebna
76	učebna	86	učebna
77	učebna	87	učebna
78	učebna	88	učebna
79	učebna	89	učebna
80	učebna	90	učebna
81	učebna	91	učebna
82	učebna	92	učebna
83	učebna	93	učebna
84	učebna	94	učebna
85	učebna	95	učebna
86	učebna	96	učebna
87	učebna	97	učebna
88	učebna	98	učebna
89	učebna	99	učebna
90	učebna	100	učebna



PROJEKTANT	PROJEKTOVATEL	1:200
OBJEKT	ZÁKLADNÍ ŠKOLA	
ADRESA	ČEJKOVICKÁ 10, BRNO	
STAVBA	REKONSTRUČNÍ PRÁCE	



Dodatek č. 3 ke

ZŘIZOVACÍ LISTINĚ

Základní školy Brno, Čejkovická 10, příspěvkové organizace

Zastupitelstvo města Brna schválilo na [Z9/___], zasedání konaném dne [DD.MM.RRRR] pod bodem č. [X], na základě ustanovení § 84 odst. 2 písm. d) zákona č. 128/2000 Sb., o obcích (obecní zřízení), v platném znění, a ustanovení § 27 odst. 2 zákona č. 250/2000 Sb., o rozpočtových pravidlech územních rozpočtů, v platném znění, tento dodatek ke zřizovací listině:

Čl. I. Změnová část

Zřizovací listina ze dne 19. 3. 2024, schválená Zastupitelstvem města Brna na Z9/15. zasedání konaném dne 5. 3. 2024 pod bodem č. 14, ve znění dodatku č. 1 schváleného Zastupitelstvem města Brna na Z9/20. zasedání konaném dne 15. 10. 2024 pod bodem č. 9 a dodatku č. 2 schváleného Zastupitelstvem města Brna na Z9/22. zasedání konaném dne 10. 12. 2024 pod bodem č. 119 se mění takto:

- I.1. Příloha č. 2 zřizovací listiny – Vymezení místností ve stavbě č. p. 4339, Čejkovická 10 se zrušuje a v plném rozsahu se nahrazuje novou přílohou č. 2, která je nedílnou součástí tohoto dodatku č. 3 a obsahuje nové Vymezení místností ve stavbě č. p. 4339, Čejkovická 10.

Čl. II Přechodná a závěrečná ustanovení

- II.1. Organizace je na svůj náklad povinna zajistit vklad údajů (zápisů) do obchodního rejstříku a Ústředního věstníku
- II.2. Tento dodatek ke zřizovací listině byl schválen usnesením přijatým na [Z9/]. zasedání Zastupitelstva města Brna konaném dne [DD.MM.RRRR] pod bodem č. [X] a nabývá účinnosti dnem jeho podpisu.

.....
JUDr. Markéta Vaňková
primátorka města Brna

