

Z9/25. zasedání Zastupitelstva města Brna  
konané dne 25.3.2025

## 41. Návrh na poskytnutí dotací na podporu aktivit k oživení ploch veřejné zeleně ve městě Brně v roce 2025 - "Vnitroblok", návrh vzorových podmínek pro uzavření veřejnoprávních smluv o poskytnutí dotace z rozpočtu města Brna, návrh rozpočtového opatření

### Anotace

Prostřednictvím materiálu je předkládán návrh na poskytnutí neinvestičních dotací v celkové výši 3 693 000 Kč. V rámci dotačního programu Podpora oživení zeleně ve vnitroblocích ve městě Brně činí maximální výše dotace 300 000 Kč. Podmínkou pro udělení dotace je mimo jiné i finanční spoluúčast žadatele, a to alespoň 10 % z výše poskytnuté dotace na projekt. Celkem bylo podáno 15 žádostí, které jsou po kontrole formálních náležitostí předkládány ZMB ke schválení.

### Návrh usnesení

#### Zastupitelstvo města Brna

- 1. schvaluje**
- poskytnutí neinvestičních dotací na podporu aktivit k oživení ploch veřejné zeleně ve městě Brně v roce 2025 v celkové výši 3 693 000 Kč, dle přehledu navržených dotací uvedených v tabulce „Přehled podaných žádostí o dotaci na podporu oživení zeleně ve vnitroblocích ve městě Brně v roce 2025“, která tvoří přílohu č. ... tohoto zápisu;
  - rozpočtové opatření dle tabulky, která tvoří přílohu č. ... tohoto zápisu;
  - uzavření veřejnoprávních smluv o poskytnutí dotace z rozpočtu města Brna s žadateli uvedenými v tabulce „Přehled podaných žádostí o dotaci na podporu oživení zeleně ve vnitroblocích ve městě Brně v roce 2025“ dle vzorových podmínek pro uzavření veřejnoprávních smluv o poskytnutí dotace z rozpočtu města Brna v rámci dotačního programu „Podpora oživení zeleně ve vnitroblocích ve městě Brně“, které tvoří přílohu č. ... tohoto zápisu

### Stanoviska

Materiál byl předložen k jednání Finančnímu výboru dne 19. 3. 2025.

Materiál byl projednán Radou města Brna na schůzi R9/121 konané dne 26.2.2025.

Podpis zpracovatele pro archivaci

## Zpracovatel

Elektronicky podepsáno

**Ing. Martin Vaněček**

vedoucí odboru - Odbor životního prostředí

12.3.2025 v 08:01

**Garance správnosti, zákonnosti materiálu**

## Spolupodepisovatel

Elektronicky podepsáno

**Ing. Aleš Doležal**

vedoucí úseku - 2. úsek

12.3.2025 v 07:32

**Obsah materiálu**

Návrh usnesení	1 - 2
Obsah materiálu	3 - 3
Důvodová zpráva	4 - 4
Příloha (Podrobnější informace o projektech a žadatelích 2025.pdf)	5 - 8
Příloha k usnesení (Přehled podaných žádostí o dotaci na podporu oživení zeleně ve vnitroblocích ve městě Brně v roce 2025.pdf)	9 - 10
Příloha k usnesení (Vzorové podmínky pro uzavření veřejnoprávních smluv o poskytnutí dotace z rozpočtu města Brna (1).pdf)	11 - 15
Příloha k usnesení (Rozpočtové opatření.pdf)	16 - 16
Informační dokument (Vnitroblok podrobný popis podrobného popisu projektů.pdf)	17 - 33

## Důvodová zpráva

Cílem dotačního programu opakovaně vyhlášeného od roku 2018 je především rozvoj ploch zeleně ve vnitroblocích, které představují významnou součást systému sídelní zeleně. V důsledku zvelebení vnitrobloku dochází k posílení rekreační a pobytové funkce ve vnitroblocích, komunitního života a vztahu obyvatel k městské zeleni a přírodě. Zeleň ve vnitroblocích přispívá ke zlepšení ovzduší, zadržování srážkové vody, zachování příznivého mikroklimatu a může také sloužit jako biotop pro drobné živočichy.

V rámci dotační výzvy vyhlášené v roce 2024 mohli žadatelé elektronicky podávat své žádosti v termínu 15. 9. 2024 – 31. 10. 2024. Přičemž bylo podáno celkem 15 žádostí. Po kontrole formálních náležitostí žádosti, souladu projektu s vyhlášeným dotačním programem, Dotačními pravidly pro poskytování dotací z rozpočtu města Brna pro vyhlášené programy a všech povinných příloh žádostí specifikovaných v dotačním programu, je ZMB předkládáno tímto materiálem všech 15 žádostí. Celková částka požadovaná na tyto neinvestiční dotace na podporu předložených projektů činí 3 693 000 Kč.

U všech žadatelů byla prověřena kritéria 10 % spoluúčasti na projektu, doložení odborné projektové dokumentace vč. vzdělání autora projektu a vyhotovení účetních závěrek.

V rozpočtu města Brna je na dotační program „Podpora oživení zeleně ve vnitroblocích ve městě Brně“ vyčleněna částka 3 400 000 Kč. Zbývající prostředky v celkové výši 293 000 Kč budou doplněny z nevyčerpaných položek ostatních dotačních programů administrovaných OŽP MMB.

Maximální výše dotace na jeden projekt činí 300 000 Kč. Podmínkou pro udělení dotace je finanční spoluúčast žadatele alespoň 10 % z výše poskytnuté dotace.

Společně s materiálem je rovněž předkládán návrh podmínek veřejnoprávní smlouvy, návrh rozpočtového opatření, podrobný popis projektů a tabulka Přehled podaných žádostí o dotaci na podporu oživení zeleně ve vnitroblocích ve městě Brně v roce 2025.

Materiál byl projednán na zasedání Komise životního prostředí dne 7. 2. 2025. Všech deset přítomných členů bylo pro.

P. Hladík	T. Jára	D. Bednář	V. Beran	J. Flamiková	M. Hrdlička	T. Krčmař	N. Kreislová	M. Kubásek	M. Lukáš	P. Pávek	L. Tupa	K. Žůrková
N	pro	pro	N	pro	pro	pro	pro	pro	N	pro	pro	pro

Materiál byl projednán Radou města Brna na schůzi R9/121 konané dne 26.2.2025. Jednomyslně schváleno 11 členy.

JUDr. Vaňková	Mgr. Černý	RNDr. Chvátal Ph.D.	JUDr. Kerndl	Ing. Podivínská	Bc. Aberl	Ing. arch. Bořecký	Bořecký	Ing. Kratochvíl	JUDr. Matonohová	JUDr. Oliva
pro	pro	pro	pro	pro	pro	pro	pro	pro	pro	pro

## **Podrobnější informace o projektech a žadatelích v DP Vnitroblok!**

### **1. žádost OV 2025 001**

**Žadatel:** Grmelova 8 - společenství vlastníků jednotek, IČO: 26889838,

**Název projektu:** Vnitroblok - SVJ Grmelova 8 Brno

**Anotace:** Projekt je zaměřen zejména na provedení ozdravného prořezu současné zeleně a odstranění nevhodných náletových křovin a osázení pozemku novými rostlinami, keři a stromy, za účelem posílení městské zeleně. Na zahradě bude umístěn i čmelín, který podpoří možnost opylení nových výsadeb.

### **2. žádost OV 2025 002**

**Žadatel:** Společenství vlastníků Staňkova 376/25, Brno, IČO: 17519675

**Název projektu:** Stromy pro vnitroblok Staňkova 25

**Anotace:** Projekt se soustředí na úpravu zahradní části vnitrobloku s cílem zvýšit množství zeleně a stínu, a tím snížení efektu tepelných ostrovů ve městech. Zahradní úpravy jsou navrženy tak, aby je mohli plně využívat všichni obyvatelé domu a jsou členěny do tří zón: společenské, pěstitelské a relaxační. Hlavními prvky obohacujícími prostor budou stromy, pásy s kvetoucími keři a travinami, vyvýšené záhony a prostor pro relaxaci a setkávání. Tyto intervence budou rovněž sloužit k podpoře místní biodiverzity a k zadržení dešťové vody v zahradě.

### **3. žádost OV 2025 003**

**Žadatel:** Společenství vlastníků jednotek Tyršova 5, Brno, IČO: 01461648

**Název projektu:** Komunitní zahrada ve vnitrobloku

**Anotace:** Účelem změny vnitrobloku je změna z prostoru vydlážděného dlažbou na prostor plný zeleně. Odstraněním nepropustného povrchu dojde k zvětšení zasakování srážkové vody, zvýšení biodiverzity a možnému ochlazení během horkých letních dní. Vybudování zeleně přinese místo pro odpočinek, relax a drobných aktivit jak starších obyvatel, tak i dětí. Umožní komunitní setkávání pro obyvatele domu v příjemném a klidném prostředí. Další výhodou bude možnost pěstování drobného ovoce a bylinek.

### **4. žádost OV 2025 004**

**Žadatel:** Družstvo Dřevařská 20, bytové družstvo, IČO: 26896966

**Název projektu:** Revitalizace vnitrobloku Dřevařská 20

**Anotace:** Návrh úpravy zahrady řeší úpravu pobytové zahradní plochy pro obyvatele dvou bytových domů. Cílem návrhu je vytvořit jednoduchou, funkční ale i specifickou zahradu pro klidový pobyt. Zahrada nebude příliš náročná na následnou péči. Péči budou vykonávat vlastníci bytů. Koncept a následně projekt úpravy zahrady byl vytvořen s respektem k charakteru a typu domu. Měla by velký stavební objekt vhodně doplňovat, být přirozená a zároveň bezpečná pro děti. Zpevněné plochy byly v návrhu, oproti stávajícímu stavu silně minimalizovány.

## **5. žádost OV 2025 005**

**Žadatel:** Společenství vlastníků Dvorského 24a a 24b v Brně, IČO: 02533952

**Název projektu:** Zelený vnitroblok

**Anotace:** Záměrem je zpříjemnit pobyt pro děti i dospělé ve vnitrobloku (i z vnější strany domu) skrze osazení stromů a keřů, které přinesou více vláh, stínu a čistší vzduch. Usilujeme také o větší biodiverzitu z hlediska hmyzu a dalších živočichů. Zároveň bychom rádi posílili komunitní vztahy a produkci lokálních produktů skrze pěstování zeleniny a ovoce ve vyvýšených záhonech.

## **6. žádost OV 2025 006**

**Žadatel:** Společenství vlastníků Slepá 25, Brno, IČO: 09850741

**Název projektu:** Úprava zahrady BD Slepá 25

**Anotace:** Naším cílem je zahradu koncipovat tak, aby byl vytvořen jednotný koncept prostoru ve stylu přírodní a moderní zahrady, jež by rozvíjel potenciál místa a nekladl příliš velké nároky na údržbu. Má být prostorem pro sblížování a udržování přátelských vztahů nájemníků domu a obyvatel sousedských domů, místem klidu a odpočinku. Projekt řeší rozvržení prostoru na reprezentativní část, hrací zónu pro děti a jejich rodiče a odpočinkovou část. V odpočinkové části jsme zakomponovali i ovocné keře, které dodají místu domácí atmosféru.

## **7. žádost OV 2025 007**

**Žadatel:** Společenství vlastníků domů Klíčova 7 a Tržní 10 v Brně, IČO: 27701964

**Název projektu:** Revitalizace vnitrobloku Tržní 10 a Klíčová 7

**Anotace:** Hlavním cílem je z neudržovaného vnitrobloku, udělat místo, kam si obyvatelé domu rádi zajdou odpočinout a načerpat novou energii. V projektu je zahrnut pobytový trávník, ošetření stávající zeleně, živý plot z habrů či instalace vyvýšených záhonů, kde bude možné pěstovat zeleninu či bylinky. V odpočinkové zóně budou pohodlné lavičky.

## **8. žádost OV 2025 008**

**Žadatel:** BuranTeatr z.ú., IČO: 27052460

**Název projektu:** Revitalizace a rozšíření prostoru CO.LABS\_park

**Anotace:** Návrh řeší revitalizaci parku a přístupové cesty z ulice Kounicova, které přiléhají k budově TJ Sokol Brno I, kde sídlí kulturní centrum CO.LABS. Cílem je zlepšení pobytové, ekologické i estetické funkce parku, jeho rozšíření a propojení s okolím. Důraz je kladen na komfort v prostoru pro kulturní a komunitní akce. Projekt zahrnuje zvýšení podílu zeleně prostřednictvím prvků, jako jsou stromy, trvalkové záhony, popínavé rostliny, vyvýšené záhony a závěsné systémy pro umístění rostlin do vyšších úrovní. Revitalizace přispěje k vytvoření atraktivního a udržitelného veřejného prostoru.

### **9. žádost OV 2025 009**

**Žadatel:** Společenství vlastníků jednotek Kounicova 38, Brno, IČO: 26893665

**Název projektu:** Vnitroblok Kounicova 38

**Anotace:** Cílem projektu je vytvoření příjemného zázemí k setkávání a odpočinku obyvatel domu a revitalizace stávající zeleně, výsadba nových stromů, ovocných keřů, květinové louky a obnova současného trvalkového záhonu. K zalévání bude instalována nádrž na sběr dešťové vody.

### **10. žádost OV 2025 010**

**Žadatel:** Společenství vlastníků Botanická 32, 34, Brno, IČO: 29280401

**Název projektu:** Revitalizace vnitrobloku a předzahrádky bytového domu Botanická 32, 34

**Anotace:** Návrh revitalizace vnitrobloku a předzahrádky bytového domu esteticky zlepšuje prostor kolem domů. Zlepšuje zasakovací podmínky v místě. Návrh navyšuje počet stromů a keřů, nově zakládá trvalkový záhon s růžemi a hortenziemi. Zvyšuje tak i biologickou bohatost. Zeleň vytváří lepší mikroklima a plní potřebné ekologické funkce v centru města. Vzniká tak sociálně environmentální prostor, kde se vytváří vztah obyvatel k místu a přírodě.

### **11. žádost OV 2025 011**

**Žadatel:** Společenství vlastníků domu Dřevařská 860/17, Brno, IČO: 06503713

**Název projektu:** Úprava předzahrádky bytového domu Dřevařská 17

**Anotace:** Po rekonstrukci ulice bude obnovena zničená předzahrádka bytového domu. Zvětší se plocha pro pestrobarevné trvalkové záhony, které nahradí neprosperující trávník. Zbytečně široká asfaltová přístupová cesta bude zúžena a nahrazena zasakovací dlažbou. Box na popelnice se obloží dřevěnými latěmi jako treláž, na střechu se připevní nádoba se zeminou a trvalkami. Na fasádu domu se přidá lanková treláž pro pnoucí rostliny. Projekt je koordinován se sousedním domem tak, aby byly oba v jednom stylu a třeba i inspirovaly obyvatele stejných vedlejších funkcionalistických domů od architekta Brázdy.

### **12. žádost OV 2025 012**

**Žadatel:** Společenství vlastníků jednotek domu Veverí 106, 108, IČO: 26263939

**Název projektu:** Obnova vnitrobloku Veverí 106, 108

**Anotace:** Hlavními cíli projektu je ošetření a rozšíření již stávající zeleně na pozemku. Dojde i k vybudování vyvýšených záhonů, kde budou moci obyvatelé domu pěstovat drobné ovoce či zeleninu. Součástí projektu je i vytvoření prostoru pro odpočinek a relaxaci ve formě posezení.

### **13. žádost OV 2025 013**

**Žadatel:** Společenství vlastníků jednotek Špitálka 5a, IČO: 29303516

**Název projektu:** Rekonstrukce vnitrobloku Špitálka 547/5a

**Anotace:** Projekt si klade za cíl zvýšit zeleň na pozemku dosazením několika stromů a keřů. Zároveň bude vytvořena soustava chodníků, tak aby bylo umožněno zasakování srážkové vody v místě dopadu. Několik vyvýšených záhonů pomůže doplnit zeleň v místech, kde by její zasazení do zeminy nebo možné.

### **14. žádost OV 2025 014**

**Žadatel:** Společenství vlastníků bytového domu Plotní 544/41, Brno, IČO: 08997403

**Název projektu:** Úprava dvorku Plotní 41

**Anotace:** Po rekonstrukci fasády a plotu zůstala zahrada ve velmi špatném stavu. Díky projektu bude vytvořeno příjemnější prostředí díky nové výsadbě a zvětšení listové plochy téměř v centru města, kde je zeleň tolik potřebná.

### **15. žádost OV 2025 015**

**Žadatel:** Společenství vlastníků Babičkova 4, Brno, IČO: 17273986

**Název projektu:** Renovace vnitrobloku domu Společenství vlastníků Babičkova 4

**Anotace:** Rekonstrukce zahrady přinášející příjemnější uspořádání prostoru, vytvářející novou pobytovou plochu pro více osob, možnost pohodlného a vizuálně uceleného pěstování užitkových rostlin. Zároveň jsou navrženy prvky k pasivnímu i aktivnímu odpočinku obyvatel domu.



Tabulka Přehled podaných žádostí o dotaci na podporu oživení zeleně ve vnitroblocích ve městě Brně v roce 2025

Číslo žádosti	Žadatel	Právní forma žadatele	Název projektu a místo realizace	Požadavek na projekt včetně dokumentace v Kč	Návrh OŽP na projekt včetně dokumentace v Kč	Doporučeno KŽP v Kč	Doporučeno RMB v Kč	Schváleno ZMB v Kč	Účel případné omezení účelu
1. OV 2025-001	Grmelova 8 - společenství vlastníků jednotek, IČO: 26889838, Grmelova 61/8, Štýřice, 639 00 Brno	společenství vlastníků jednotek	Vnitroblok - SVJ Grmelova 8 Brno (Grmelova 61/8, Brno-Štýřice)	242 704	234 000	234 000	234 000		<b>Materiál:</b> vegetace (keře, stromy, travní směs), mulčovací kůra, substrát, kůly; <b>Služby:</b> výsadba, zemní práce a příprava území, profez stromů; <b>DHM:</b> čmelín, barel na vodu, posezení; <b>Projektová dokumentace</b>
2. OV 2025-002	Společenství vlastníků Staňkova 376/25, Brno, IČO: 17519675, Staňkova 376/25, Ponava, 602 00 Brno	společenství vlastníků jednotek	Stromy pro vnitroblok Staňkova 25 (Staňkova 376/25, Brno-Ponava)	295 410	283 000	283 000	283 000		<b>Materiál:</b> vegetace (stromy, keře, květiny a byliny, okrasné trávy), zemina, materiál na vyvýšené záhony; <b>Služby:</b> redukce popínavých rostlin, teréni úpravy; <b>DHM:</b> nádrž na vodu; <b>Projektová dokumentace</b>
3. OV 2025-003	Společenství vlastníků jednotek Tyršova 5, Brno, IČO: 01461648, Tyršova 1272/5, Královo Pole, 612 00 Brno	společenství vlastníků jednotek	Komunitní zahrada ve vnitrobloku (Tyršova 1272/5, Brno-Královo Pole)	246 890	233 000	233 000	233 000		<b>Materiál:</b> vegetace (stromy, keře), záhony, zemina, materiál k výsadbě; <b>Služby:</b> výsadba keřů a trvalek, bourací práce; <b>DHM:</b> lavičky
4. OV 2025-004	Družstvo Dřevařská 20, bytové družstvo, IČO: 289896866, Dřevařská 863/20, Veveří, 602 00 Brno	družstvo	Revitalizace vnitrobloku Dřevařská 20 (Dřevařská 863/20, Brno-Veveří)	237 660	237 000	237 000	237 000		<b>Materiál:</b> stromy a keře, osivo, materiál pro výsadbu; <b>Služby:</b> zahradnické práce (výsadba, založení trávníku); <b>DHM:</b> sud na dešťovou vodu, posezení; <b>Projektová dokumentace</b>
5. OV 2025-005	Společenství vlastníků Dvorského 24a a 24b v Brně, IČO: 02533952, Dvorského 43/24b, Štýřice, 639 00 Brno	společenství vlastníků jednotek	Zelený vnitroblok (Dvorského 24a a 24b, Brno-Štýřice)	117 370	117 000	117 000	117 000		<b>Materiál:</b> stromy, keře, ostatní rostliny, materiál pro výsadbu, zemina, písek; <b>Služby:</b> příprava stanoviště, výsadba, přesun hmot; <b>DHM:</b> montáž a příprava vyvýšených záhonů; <b>DHM:</b> vaky na vodu, barely na dešťovou vodu, kompostér, vyvýšené záhony; <b>Projektová dokumentace</b>
6. OV 2025-006	Společenství vlastníků Slepá 25, Brno, IČO: 09850741, Slepá 1322/25, Černá Pole, 613 00 Brno	společenství vlastníků jednotek	Úprava zahrady BD Slepá 25 (Slepá 1322/25, Brno-Černá Pole)	239 539	239 000	239 000	239 000		<b>Materiál:</b> trvalky, trávník, materiál k výsadbě; <b>Služby:</b> výsadba, hnojení a obdělání, založení záhonů a trávníku; <b>Projektová dokumentace</b>
7. OV 2025-007	Společenství vlastníků domů Kličova 7 a Tržní 10 v Brně, IČO: 27701964, Kličova 137/7, Černovice, 618 00 Brno	společenství vlastníků jednotek	Revitalizace vnitrobloku Tržní 10 a Kličova 7 (Tržní 137/10 & Kličova 137/7, Brno-Černovice)	300 000	300 000	300 000	300 000		<b>Materiál:</b> herbicidy, stromy, univerzální substrát, materiál k výsadbě, zemina, rašelina, kůra; <b>Služby:</b> příprava stanovišť, výsadba, montáž, čištění ploch; <b>DHM:</b> vyvýšené záhony, dlažba; <b>Projektová dokumentace</b>
8. OV 2025-008	BuranTeatr z.ú., IČO: 27052460, Kounicova 686/22, Veveří, 602 00 Brno	ústav	Revitalizace a rozšíření prostoru CO.LABS_park (Kounicova 22, Brno-Veveří)	294 879	294 000	294 000	294 000		<b>Materiál:</b> stromy, trvalky, popínavé rostliny, materiál na vyvýšené záhony, závěsné květináče; <b>Služby:</b> zemní práce, výsadba, doprava materiálů, přesun hmot; <b>DHM:</b> nádrž na dešťovou vodu, gril a ohniště ; <b>Projektová dokumentace</b>
9. OV 2025-009	Společenství vlastníků jednotek Kounicova 38, Brno, IČO: 26893665, Kounicova 297/38, Veveří, 602 00 Brno	společenství vlastníků jednotek	Vnitroblok Kounicova 38 (Kounicova 297/38, Brno-Veveří)	300 000	300 000	300 000	300 000		<b>Materiál:</b> stromy, keře, květnatá louka, trvalkový záhon, mlátový povrch, kamenné šlapáky; <b>Služby:</b> přesun hmot, odstranění dřvu a příprava stanovišť, likvidace chodníku, výkop pro chodník; <b>DHM:</b> ohniště, kompostér, nádoba na vodu; <b>Projektová dokumentace</b>
10. OV 2025-010	Společenství vlastníků Botanická 32, 34, Brno, IČO: 29280401, Botanická 611/34, Veveří, 602 00 Brno	společenství vlastníků jednotek	Revitalizace vnitrobloku a předzahrádky bytového domu Botanická 32, 34 (Botanická 610/32 + Botanická 611/34, Brno-Veveří)	203 415	203 000	203 000	203 000		<b>Materiál:</b> stromy, keře, trávy a trvalky, travní osivo, materiál k výsadbě; <b>Služby:</b> ošetření a odstranění stromů a keřů, výsadba, montáž, doprava materiálů; <b>DHM:</b> sud na dešťovou vodu; <b>Projektová dokumentace</b>

11. OV 2025-011	Společenství vlastníků domu Dřevařská 860/17, Brno, IČO: 06503713, Dřevařská 860/17, Veveří, 602 00 Brno	společenství vlastníků jednotek	Úprava předzahrádky bytového domu Dřevařská 17 (Dřevařská 860/17, Brno-Veveří)	278 300	178 000	178 000	178 000	<b>Materiál:</b> trvalky, kačírek, ocelová lanka k uchycení; <b>Služby:</b> přípravné práce pro stanoviště, dovoz materiálů, pokládka a přesun hmot, výsadba; <b>DHM:</b> nádoba na hlinu; <b>Projektová dokumentace</b>
12. OV 2025-012	Společenství vlastníků jednotek domu Veveří 106, 108, IČO: 26263939, Veveří 2584/108, Žabovřesky, 616 00 Brno	společenství vlastníků jednotek	Obnova vnitrobloku Veveří 106, 108 (Veveří 106 a 108, Brno-Žabovřesky)	300 000	300 000	300 000	300 000	<b>Materiál:</b> stromy, keře, trvalky, popínávky, mlatový povrch; <b>Služby:</b> regenerace trávníku, ošetření stávajících dřevin; <b>DHM:</b> vyvýšené záhony, konstrukce pro popínávku, ohniště, posezení; <b>Projektová dokumentace</b>
13. OV 2025-013	Společenství vlastníků jednotek Špitálka 5a, IČO: 29303516, Špitálka 547/5a, Zábřdovice, 602 00 Brno	společenství vlastníků jednotek	Rekonstrukce vnitrobloku Špitálka 547/5a (Špitálka 547/5a, Brno-Zábřdovice)	300 000	300 000	300 000	300 000	<b>Materiál:</b> keře, rostliny, nášlapy, zemina, kačírek, geotextilie; <b>Služby:</b> výsadba, zahradnické práce, terénní úpravy; <b>DHM:</b> posezení; <b>Projektová dokumentace</b>
14. OV 2025-014	Společenství vlastníků bytového domu Plotní 544/41, Brno, IČO: 08997403, Plotní 544/41, Komárov, 602 00 Brno	společenství vlastníků jednotek	Úprava dvorku Plotní 41 (Plotní 41, Brno-Komárov)	300 000	300 000	300 000	226 000	<b>Materiál:</b> zeleň, materiál k výsadbě; <b>Služby:</b> zemní práce, bourací práce, přesun hmot, výsadba;
15. OV 2025-015	Společenství vlastníků Babičkova 4, Brno, IČO: 17273986, Babičkova 92/4, Černá Pole, 613 00 Brno	společenství vlastníků jednotek	Renovace vnitrobloku domu Společenství vlastníků Babičkova 4 (Babičkova 92/4, Brno-Černá Pole)	249 897	249 000	249 000	249 000	<b>Materiál:</b> kompost, keře, trvalky, šlapáky, materiál pro výsadbu; <b>Služby:</b> příprava stanovišť, zahradnické práce; <b>DHM:</b> pískoviště, posezení; <b>Projektová dokumentace</b>
<b>CELKEM</b>				<b>3 906 064</b>	<b>3 767 000</b>	<b>3 767 000</b>	<b>3 693 000</b>	<b>0</b>

## Podmínky pro uzavření veřejnoprávních smluv o poskytnutí dotací z rozpočtu města Brna na podporu ..... ve městě Brně pro rok 2025

Smluvní strany:

- 1) Poskytovatel:** Statutární město Brno  
Dominikánské nám. 196/1, 602 00 Brno  
IČO: 44 99 27 85 DIČ: CZ44 99 27 85  
Zastoupené primátorkou města Brna JUDr. Markétou Vaňkovou  
Podpisem smlouvy pověřen Ing. Martin Vaněček,  
vedoucí odboru životního prostředí Magistrátu města Brna  
Bankovní spojení: Česká spořitelna a.s., Olbrachtova 1929/62, 140 00  
Praha 4  
Číslo účtu: 111 211 222/0800  
(dále jen „poskytovatel“)

a

**Příjemce:** přesný název, sídlo, IČO, bankovní spojení, č. účtu, zastoupení

Smluvní strany uzavřely v souladu s ustanovením § 159 zákona č. 500/2004 Sb., správní řád, ve znění pozdějších předpisů a § 10a zákona č. 250/2000 Sb., o rozpočtových pravidlech územních rozpočtů, ve znění pozdějších předpisů, tuto veřejnoprávní smlouvu o poskytnutí účelové neinvestiční dotace z rozpočtu města Brna.

### 2) Předmět a účel smlouvy, základní ustanovení

- a. Předmětem smlouvy je úprava vzájemných práv a povinností smluvních stran při poskytnutí finanční podpory formou dotace, z rozpočtu poskytovatele (dále jen „dotace“) příjemci, za účelem podpory projektu ..... specifikovaného v žádosti podané žadatelem dne ..... pod číslem jednacím .....
- b. Dotace z rozpočtu statutárního města Brna je poskytována na základě dotačního programu „.....“ (dále jen „dotační program“) na *materiál a služby* které jsou blíže specifikované ve výše uvedené žádosti o dotaci. Poskytnutá dotace bude použita výhradně za účelem realizace shora uvedeného projektu.

### 3) Výše a způsob úhrady dotace

- a. Poskytovatel se zavazuje poskytnout příjemci dotaci v celkové výši ..... Kč (slovy: ..... korun českých) na realizaci projektu příjemce uvedeného v čl. 2 odst. a. této smlouvy.
- b. Dotace bude poskytnuta na účet příjemce uvedený v čl. 1 této smlouvy v jedné splátce v celkové výši ..... Kč (slovy: ..... korun českých) nejpozději do 30 kalendářních dnů ode dne nabytí účinnosti smlouvy.

### 4) Podmínky použití dotace

- a. Dotaci lze použít pouze na způsobilé (uznatelné) výdaje, které splňují všechny níže uvedené podmínky:
- a) vznikly a byly příjemcem uhrazeny v období od 1. 1. 2025 do 31. 12. 2025;
  - b) byly vynaloženy v souladu s účelovým určením dle této smlouvy, ostatními podmínkami této smlouvy a podmínkami platného dotačního programu a Dotačních pravidel města Brna;
  - c) vyhovují zásadám účelnosti, efektivnosti a hospodárnosti dle zákona č. 320/2001 Sb., o finanční kontrole ve veřejné správě a o změně některých zákonů (zákon o finanční kontrole), ve znění pozdějších předpisů;
  - d) nejedná se o nezpůsobilé výdaje uvedené v odstavci b. tohoto článku smlouvy.

- b. Dotaci nelze použít na nezpůsobilé (neuznatelné) výdaje žadatele. Nezpůsobilými výdaji žadatele se rozumí:
- a) úhrada výdajů na pohoštění, peněžní dary, cestovné nesouvisející s účelem dotace;
  - b) kapesné, stravné;
  - c) platby daní a poplatků, úhrada pokut a jiných finančních postihů;
  - d) úhrada mezd a daňových odvodů;
  - e) úhrada půjček a úroků a jiných bankovních produktů;
  - f) dotace jiným fyzickým či právnickým osobám;
- c. Pokud je příjemce plátcem daně z přidané hodnoty (DPH) a vznikne mu v souvislosti s předmětem poskytnuté dotace nárok na uplatnění odpočtu DPH na vstupu podle zák. č. 235/2004 Sb., o dani z přidané hodnoty, ve znění pozdějších předpisů, uvede veškeré uznatelné výdaje bez DPH. DPH není pro příjemce uznatelným výdajem. V případě, že by DPH byla zahrnuta do způsobilých výdajů, je příjemce povinen odpovídající část dotace vrátit Poskytovateli nejpozději do 30 dní ode dne vzniku této skutečnosti.

## 5) Práva a povinnosti smluvních stran

- a. Poskytovatel:
- a) poskytne příjemci dotaci způsobem a v termínu dle čl. 3 této smlouvy po splnění podmínek vyúčtování dle čl. 6 této smlouvy;
  - b) je oprávněn provést pověřeným pracovníkem průběžnou a závěrečnou kontrolu průběhu realizace projektu na který byla dotace poskytnuta v souladu s čl. 7 této smlouvy;
  - c) je oprávněn neposkytnout dotaci v případě porušení povinností příjemce stanovených touto smlouvou;
- b. Příjemce:
- a) nepřevéde svá práva a povinnosti z této smlouvy na jinou osobu;
  - b) bude realizovat projekt na vlastní účet a vlastní odpovědnost;
  - c) naplní účelové určení projektu;
  - d) bude realizovat projekt za podmínek této smlouvy, v souladu s účelem poskytnuté dotace a právními předpisy, platnými dotačními pravidly a dotačním programem, a to v termínu do 31. 12. 2025;
  - e) se zavazuje písemně oznámit jakoukoliv změnu v údajích uvedených v předložené žádosti o dotaci a čestně prohlásit, zejména svůj případný zánik, transformaci, sloučení, změnu statutárního zástupce apod. či změnu vlastnického vztahu k věci, na niž se dotace poskytuje, a to nejpozději do 15 dnů ode dne účinnosti změny. Je povinen rovněž písemně oznámit informaci o tom, že bude vrátit část nebo celou dotaci zpět poskytovateli;
  - f) je povinen písemně sdělit poskytovateli, že účel, na který byla dotace poskytnuta, nebude realizován, a to nejpozději do 30 dnů ode dne zjištění této skutečnosti. Nejpozději k tomuto termínu je příjemce povinen nepoužité (nevyčerpané) finanční prostředky vrátit poskytovateli;
  - g) bude vést a sledovat odděleně v účetní evidenci čerpání prostředků z dotace;
  - h) je povinen kalkulovat všechny náklady bez daně z přidané hodnoty v případě, kdy příjemce má nárok na její odpočet;
  - i) má povinnost informovat poskytovatele s dostatečným předstihem o konání akce na niž je dotace poskytována a umožnit osobě pověřené poskytovatelem na tuto akci vstup;
  - j) o akci/akcích na něž byla dotace poskytnuta vytvoří krátký informativní článek případně doplněný fotodokumentací a tento za účelem propagace zašle do kontaktního formuláře na [ekodotace.brno.cz/kontakty](http://ekodotace.brno.cz/kontakty). Tuto povinnost musí příjemce splnit s dostatečným předstihem, nejpozději však týden před konáním akce. O změně je povinen informovat neprodleně rovněž do kontaktního formuláře na [ekodotace.brno.cz/kontakty](http://ekodotace.brno.cz/kontakty). Obsahem článku bude termín, místo konání, odkaz na web (je-li k dispozici) kontakt na pořadatele, účel akce a informace, jeli akce přístupná veřejnosti.

- k) je povinen uvádět na všech tištěných materiálech a akcích, hrazených z poskytnuté dotace, že se projekt uskutečnil za finanční podpory statutárního města Brna a povinnost poskytnout poskytovateli vzory takto vydaných materiálů. V případě použití loga města Brna má příjemce povinnost použít logo v souladu s „Manuálem jednotného vizuálního stylu statutárního města Brna“ (dále jen „Manuál“) dostupným na [www.brno.cz/logo](http://www.brno.cz/logo). Může též zaslat žádost o udělení souhlasu e-mailem spolu s výtvarným návrhem a umístěným logem Brna v souladu s Manuálem na [logo@brno.cz](mailto:logo@brno.cz). V případě užití znaku města Brna podá příjemce písemnou žádost spolu s výtvarným návrhem na Odbor vnitřních věcí.
- c. Příjemce se zavazuje v případě změny projektu oproti údajům uvedeným v žádosti o dotaci včetně jejích příloh vyžádat si u poskytovatele písemný souhlas s takovou změnou (termín akce, místo konání apod.).
- d. Změna může být méně závažná či závažná, míru závažnosti změny projektu je oprávněn posoudit a určit pověřený pracovník Odboru životního prostředí MMB. Méně závažná změna projektu je taková, která nemá zásadní dopad na účel poskytnuté dotace. Souhlas s méně závažnou změnou uděluje pověřený pracovník Odboru životního prostředí MMB OŽP MMB. V případě závažné změny projektu, měnící zásadním způsobem účel poskytnuté dotace, musí být s poskytovatelem uzavřen písemný dodatek této smlouvy, který schvalují dotčené volené orgány města Brna.

## 6) Vyúčtování a způsob vrácení dotace

- a. Příjemce je povinen nejpozději do 31. 1. 2026 předložit poskytovateli celkové vyúčtování (vypořádání) poskytnuté dotace na formuláři dostupném na <https://ekodotace.brno.cz/dokumenty/>. Nejpozději v tomto termínu je příjemce rovněž povinen vrátit na účet poskytovatele případnou nepoužitou část prostředků dotace.
- b. Celkové vyúčtování poskytnuté dotace se podává elektronicky na stránkách [www.brno.grantys.cz](http://www.brno.grantys.cz) a obsahuje:
- vyplněný formulář pro finanční vypořádání dotace vložený na [www.brno.grantys.cz](http://www.brno.grantys.cz) v sekci „zprávy“;
  - kopie faktur, účtenek, paragonů ve formátu PDF, řádně označené „Hrazeno z dotace SMB ve výši...na základě smlouvy č. ...“ ;
  - kopie výpisů z bankovního účtu (v případě bezhotovostních plateb);
  - kopie výdajových pokladních dokladů (u faktur také kopie příjmových pokladních dokladů) v případě plateb v hotovosti.
- c. Odbor životního prostředí MMB v případě prodlení příjemce s předložením celkového vyúčtování poskytnuté dotace dodatečně stanoví písemným oznámením náhradní termín pro předložení tohoto vyúčtování. Náhradní termín nesmí být pozdější než 30 kalendářních dnů od původního termínu. Oznámení o stanovení náhradního termínu může být odesláno současně s výzvou k vrácení dotace.
- d. Příjemce je povinen v případě obdržení výzvy k vrácení dotace či její části z důvodu nepředložení vyúčtování čerpání dotace nebo v případě nedodržení termínu uvedeného v čl. 6 odst. a. této smlouvy nebo v případě, že účel dotace nebyl zcela či částečně realizován nebo při nedodržení účelu poskytnuté dotace nebo při neoprávněném použití dotace či její části, tuto dotaci či její část vrátit poskytovateli do 14 dnů ode dne doručení výzvy na účet poskytovatele, a to následovně:
- v roce kdy byla dotace vyplacena, se vrací na účet č. 111 211 222/0800, pod variabilním symbolem, kterým je číslo smlouvy,
  - od 1.1. do 28.2. následujícího roku, kdy byla dotace vyplacena, se vrací na účet č. 111 350 222/0800, pod variabilním symbolem 64022229,

- c) po 1.3. následujícího roku, kdy byla dotace vyplacena, se vrací na účet č. 111 158 222/0800, pod variabilním symbolem, kterým je číslo smlouvy.
- e. Dotace či její část se považují za vrácené dnem, kdy byly připsány na účet poskytovatele.

## **7) Kontrola**

- a. Příjemce je povinen kdykoliv umožnit příslušnému orgánu poskytovatele v souladu se zákonem č. 320/2001 Sb., o finanční kontrole ve veřejné správě a o změně některých zákonů (zákon o finanční kontrole), ve znění pozdějších předpisů, provedení veřejnosprávní kontroly nakládání s veřejnými prostředky z poskytnuté dotace, jejich použití k účelu, který je vymezen touto smlouvou a poskytnout potřebnou součinnost, zejména předložit při kontrole všechny požadované doklady. Příjemce je povinen realizovat nápravná opatření, která mu byla v rámci této kontroly uložena, a je povinen o splnění nápravných opatření písemně informovat poskytovatele.
- b. Příjemce je povinen předložit poskytovateli na vyžádání přehled veškerých celkových výdajů projektu, a to i v případě, že nebyly hrazeny z dotace nebo byly hrazeny z dotace jen částečně (tj. výdaje byly hrazeny z vlastních nebo jiných zdrojů příjemce).

## **8) Sankční ustanovení**

- a. Pokud příjemce v rozporu s touto smlouvou nebo v rozporu s právními předpisy poruší rozpočtovou kázeň, tj. neoprávněně použije nebo zadrží poskytnutou dotaci, bude poskytovatel postupovat podle § 22 zákona č. 250/2000 Sb., o rozpočtových pravidlech územních rozpočtů, ve znění pozdějších předpisů, a uloží příjemci odvod za porušení rozpočtové kázně odpovídající výši neoprávněně použitých nebo zadržených finančních prostředků.
- b. Poskytovatel písemně vyzve příjemce k provedení opatření k nápravě v jím stanovené lhůtě max. 30 kalendářních dnů, domnívá-li se na základě kontrolního zjištění, že příjemce porušil méně závažnou povinnost dle čl. 5 této smlouvy, jejíž povaha umožňuje nápravu v náhradní lhůtě. V rozsahu, v jakém příjemce provede opatření k nápravě platí, že nedošlo k porušení rozpočtové kázně.
- c. Za porušení méně závažné povinnosti vyplývající z této smlouvy v souladu s ustanovením zákona č. 250/2000 Sb., o rozpočtových pravidlech územních rozpočtů, ve znění pozdějších předpisů, se považuje porušení povinností dle čl. 5 odst. b. písm. e), j) a k).
- d. V případě zániku osoby příjemce spojeného s právním nástupnictvím nového právního subjektu, který bude vykonávat činnosti shodné nebo obdobné s činností původního příjemce dotace, dotace se ponechává za předpokladu, že bude bezodkladně nejvýše do 60 dnů od okamžiku účinnosti právního nástupnictví uzavřen dodatek k této smlouvě, upravující nové právní skutečnosti. Při nedodržení uvedené podmínky se dotace vrací v plném rozsahu na účet poskytovatele.

## **9) Závěrečná ustanovení**

- a. Příjemce výslovně souhlasí s tím, aby tato smlouva byla v plném rozsahu zveřejněna na webových stránkách poskytovatele způsobem umožňujícím dálkový přístup kromě informací, které jsou podle zvláštního právního předpisu vyloučeny ze zpřístupnění.
- b. Příjemce výslovně souhlasí s tím, že místo realizace a stručný popis projektu mohou být zveřejněny na stránkách Oddělení motivačních programů.
- c. Poskytovatel je při nakládání s veřejnými prostředky povinen dodržovat ustanovení zákona č. 106/1999 Sb., o svobodném přístupu k informacím, ve znění pozdějších předpisů.

- d. Změnit či doplnit tuto smlouvu mohou smluvní strany pouze na základě vzájemné dohody formou písemných vzestupně číslovaných dodatků podepsaných oprávněnými zástupci smluvních stran.
- e. Smlouva nabývá platnosti dnem jejího podpisu oprávněnými zástupci smluvních stran. Smlouva nabývá účinnosti dnem jejího uveřejnění prostřednictvím registru smluv postupem dle zákona č. 340/2015 Sb., o zvláštních podmínkách účinnosti některých smluv, uveřejňování těchto smluv a o registru smluv (zákon o registru smluv). V případě, že smlouva nepodléhá zveřejnění v registru smluv, nabývá účinnosti dnem jejího podpisu oprávněnými zástupci smluvních stran.
- f. Smluvní strany prohlašují, že pro právní vztah založený touto smlouvou jsou stejně jako ustanovení této smlouvy právně závazná ustanovení obsažená v Dotačních pravidlech, schválených na zasedání Z8/33 Zastupitelstva města Brna, konaného dne 9. 11. 2021 ve znění pozdějších předpisů a podmínkách stanovených dotačním programem platným v době podání žádosti o dotaci.
- g. Dotace je ve smyslu zákona č. 320/2001 Sb., o finanční kontrole ve veřejné správě a o změně některých zákonů (zákon o finanční kontrole), ve znění pozdějších předpisů, veřejnou finanční podporou a vztahují se na ni ustanovení tohoto zákona. Příjemce dotace čestně prohlašuje, že neidentifikoval dotaci jako zakázanou veřejnou podporu ve smyslu čl. 107 a násl. Smlouvy o fungování Evropské unie, nařízení komise (EU) č. 2023/2831. Tato dotace se poskytuje v režimu podpory de minimis.
- h. Poskytovatel jako správce osobních údajů plní prostřednictvím tohoto ustanovení informační povinnost vůči subjektu údajů ve smyslu čl. 13 obecného nařízení Evropského parlamentu a Rady (EU) 2016/679, o ochraně fyzických osob v souvislosti se zpracováním osobních údajů a o volném pohybu těchto údajů a o zrušení směrnice 95/46/ES, a souvisejících právních předpisů (dále jen „GDPR“) a informuje subjekt údajů, že na webových stránkách (<https://www.brno.cz/GDPR> v sekci Ochrana osobních údajů) jsou uveřejněny informace o právech subjektů údajů dle GDPR. Právním titulem zpracování osobních údajů je čl. 6 odst. 1 písm. b) a e) GDPR.
- i. Smlouvu lze ukončit vzájemnou písemnou dohodou smluvních stran, v níž musí být uvedeny důvody, které vedly k ukončení smlouvy, včetně vzájemného vypořádání práv a závazků. Součástí návrhu musí být vzájemné vypořádání práv a závazků.
- j. Smlouva se vyhotovuje ve třech stejnopisech, každý z nich má platnost originálu. Poskytovatel obdrží dvě vyhotovení, příjemce jedno vyhotovení. Na základě dohody smluvních stran je možné uzavřít smlouvu elektronicky.

## Rozpočtové opatření

v tis. Kč

Běžné a kapitálové výdaje - přesun								
ORJ	§	pol.	ÚZ	ORG	Věcná náplň	Upr. rozpočet k 24.02.2025	Úprava rozpočtu + -	Rozpočet po změně
4200	2321	6371		300199	Investiční transfery OŽP - využití srážkové vody	2 609	-40	2 569
4200	3745	5213		7420	Neinvestiční transfery nefinančním podnikatelům - právníckým osobám	0	237	237
4200	3745	5221		7420	Neinvestiční transfery fundacím, ústavům a obecně prospěšným společnostem	0	294	294
4200	3745	5225		7420	Neinvestiční transfery společenstvím vlastníků jednotek	3 400	-238	3 162
4200	3749	5222		7420	Neinvestiční transfery spolkům	250	-25	225
4200	3792	5222		7420	Neinvestiční transfery spolkům	2 510	-228	2 282



## 1. Vnitroblok – SVJ Grmelova 8 Brno

Jedná se o vnitroblok kolem celého domu na adrese **Grmelova 61/8 v Brně-Štýřicích**. Pozemek v přední část domu přiléhá k ulici a díky nízkému plotu je do vnitrobloku z větší části vidět, a je tak pro veřejnost dostupný.

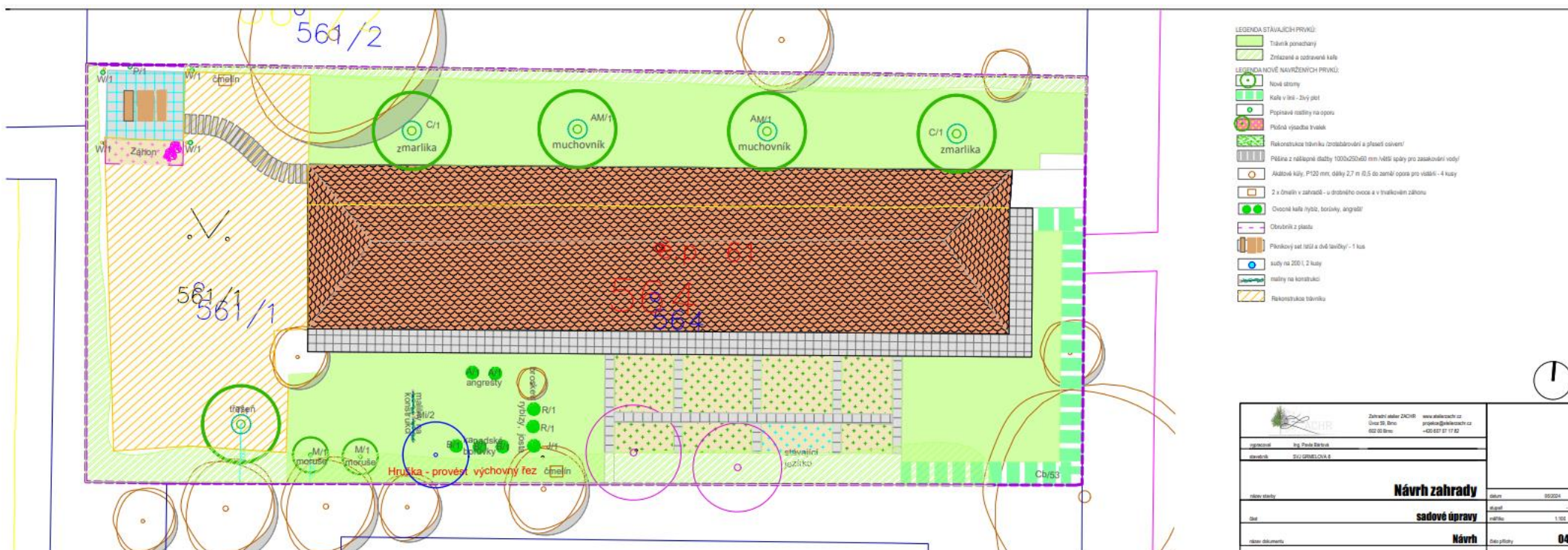
Dojde k odstranění dvou železných sušáků a k vytvoření chodníčku ze šlapáků s širokou spárou a zásypem (drcené kamenivo) k umožnění zasakování srážkové vody.

Plocha vnitrobloku je řešena pobytovým trávníkem s obvodovou zelní (revitalizace, zmlazení a výchovné řezy). Na severní straně pozemku dojde k doplnění zeleně v podobě dřevin (muchovníky, zmarlík). Na jižní straně bude dovysazena třešeň.

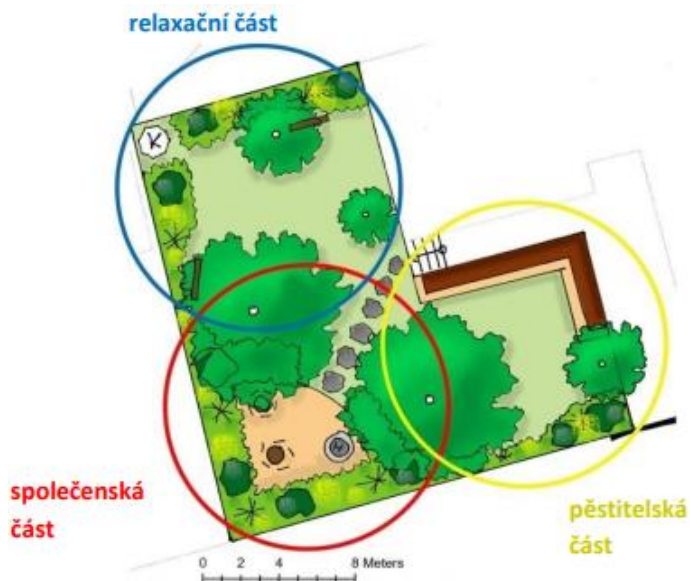
Severozápadní část pozemku bude doplněna o posezení s lavičkami, stolem a konstrukcí pro popínavé rostliny- vistárie.

Jižní strana pozemku bude doplněna o ovocné keře, které vytvoří předěl mezi pobytovou a relaxační zónou a užitkovou zahradou, která bude zeleninové záhony.

Aby se všechen nově vysazený rostlinný materiál uchytil, bude potřeba před samotnou výsadbou půdu prokypřit, případně frézovat. Půda se poté bude muset srovnat do roviny, aby bylo možné založit trávník. Do záhonů kolem pozemku bude jako mulč použita volně ložná kůra.



## 2. Stromy pro vnitroblok Staňkova 25



Jedná se o zahradu u domu na adrese **Staňkova 376/25 v Brně-Králově Poli**. Revitalizovaná část se nachází v zahradě domu.

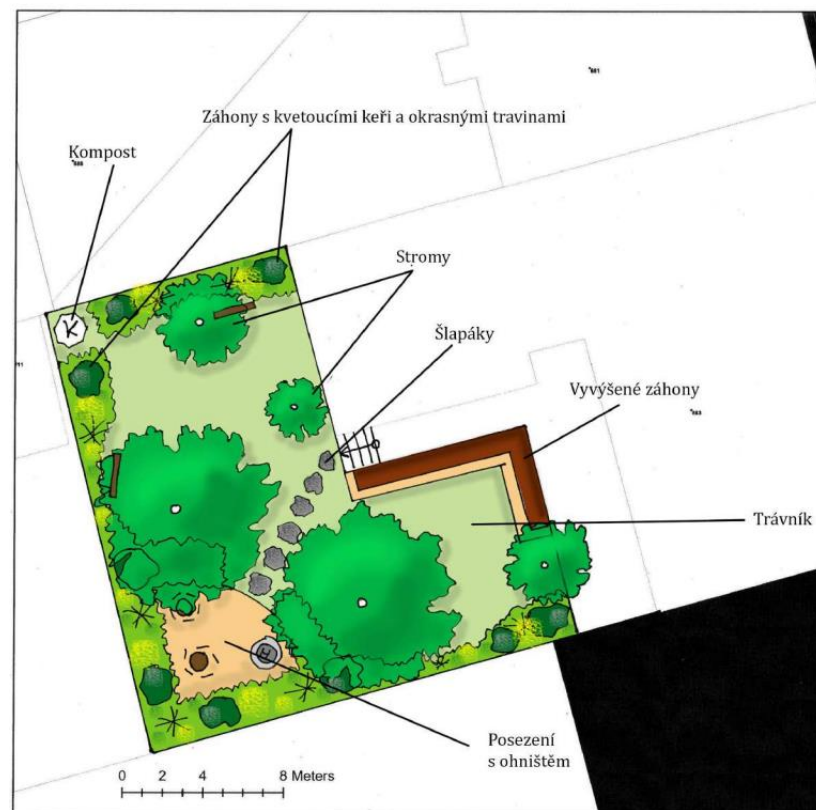
Dle návrhu je zahrada členěna do 3 částí, a to relaxační, společenská a pěstitelská.

Ve centrální společenské části je navržen mlatový povrch, kde bude umístěno ohniště s posezením. K oddělení tohoto prostoru poslouží okrasné traviny a záhony s trvalkami. V této části je navržena i výsadba dvou platanů, které za několik let budou tvořit příjemný stín nad posezením a zároveň pomohou zvýšit plochu listové zeleně. K této části je přiveden šlapákový chodníček s volnou spárou pro umožnění zasaku srážkové vody.

V pěstitelské části jsou navrženy vyvýšené záhony pro zahradničení, případně výsadbu ovocných keřů. Delší část záhonu je dlouhá 8,5 m a kratší 4,5 m. Každý z domu tak v případě zájmu bude mít možnost mít alespoň kousek záhonku pro sebe. V této části bude použit mlatový povrch, trávník by zde nebyl vhodný kvůli velké náročnosti na sešlapání. Dále zde bude vysazena magnolie, která kvete ještě před olistěním od brzkého jara.

Relaxační část bude doplněna opět o magnolii a sloupovité variety habru. Jelikož má prostor loužit pro klid a odpočinek, budou zde umístěny lavičky směrem do zahrady.

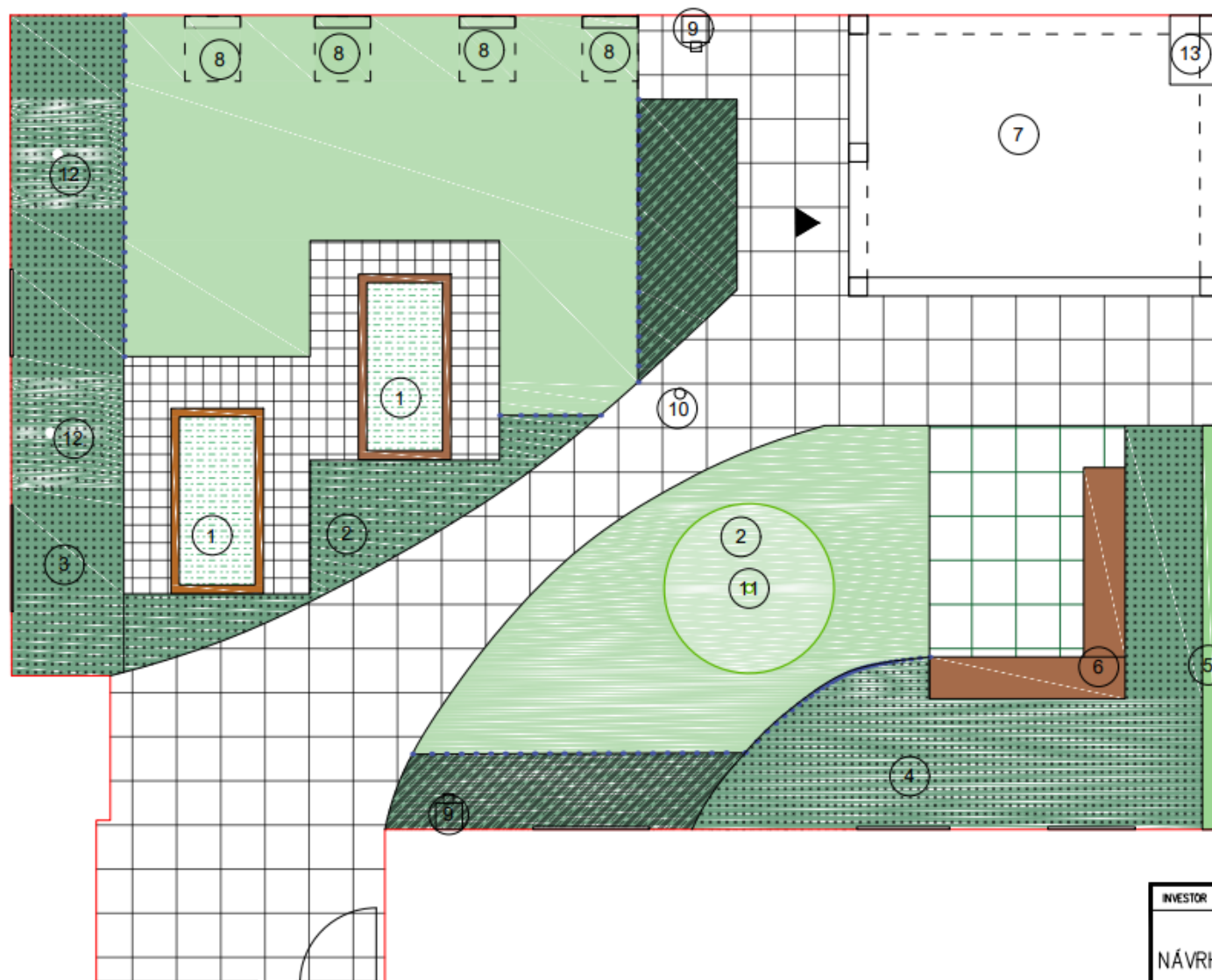
Pro odclonění od okolních budov je celá zahrada lemována zeleným vegetačním pásem, jehož šířka je 2 metry. Bude obsahovat kombinaci okrasných keřů, travin a trvalek. V severovýchodním rohu zahrady je poté umístěn kompost pro možné další využití rostlinného materiálu, kterého bude na zahradě dostatek. V zahradě bude umístěn barel na srážkovou vodu, která bude sloužit k zalévání převážně zeleniny a ovoce ve vyvýšených záhonech.



### 3. Komunitní zahrada ve vnitrobloku

Pozemkem je vnitroblok u domu **Tyršova 1272/5 v Brně-Králově Poli**. Aktuálně je celý vnitroblok vydlážděný betonovou dlažbou. Snahou je odstranit tento nepropustný povrch a vybudovat zde zeleň. Původní dlažba bude z části zrecyklována a použita znovu, zbytek původní dlažby, který bude nahrazen trávnikem či záhony bude odvezen na skládku. Do zahrady jsou navrženy trvalkové záhony s okrasnými travinami, vyvýšené záhony pro možnost pěstování vlastní zeleniny a drobného ovoce. Navržen je i jeden vícekmén, jelikož je tento dvůr níže než okolní pozemky, umístění velkého stromu není možné. Navržena je popínavé zeleň po stěnách vnitrobloku.





## Legenda

- |   |                          |
|---|--------------------------|
|  | Hranice území            |
|  | Obrubník                 |
|  | Vchod a vstup            |
|  | Dílažděná plocha         |
|  | Dlažba se zelenou spárou |
|  | Trávník                  |
|  | Květinový záhon          |
|  | Bylinný záhon            |
- 
- |    |  |
|----|--|
| 1  | Vyvýšený záhon 200X100X50 cm             |
| 2  | Záhon s nízkými trvalky do +20cm         |
| 3  | Záhon s trvalky +- 60-80 cm              |
| 4  | Záhon s trvalky +- 80 cm                 |
| 5  | Popínavé rostliny na konstrukci          |
| 6  | Posezení z trámů (bez podpěry)           |
| 7  | Pergola se zatahovací stěnou 4X3 m       |
| 8  | Sušáky na prádlo zatahovací 13X60 (70)cm |
| 9  | Kohoutek                                 |
| 10 | Kanál s vyspádováním                     |
| 11 | Strom <i>Amelanchier</i> 2-2,5 m         |
| 12 | Strom / keř do 1,8 m                     |
| 13 | Krb/gril                                 |

INVESTOR : SVJ Tyrkova

NÁVRH VNITROBLOKU

FIRMA :

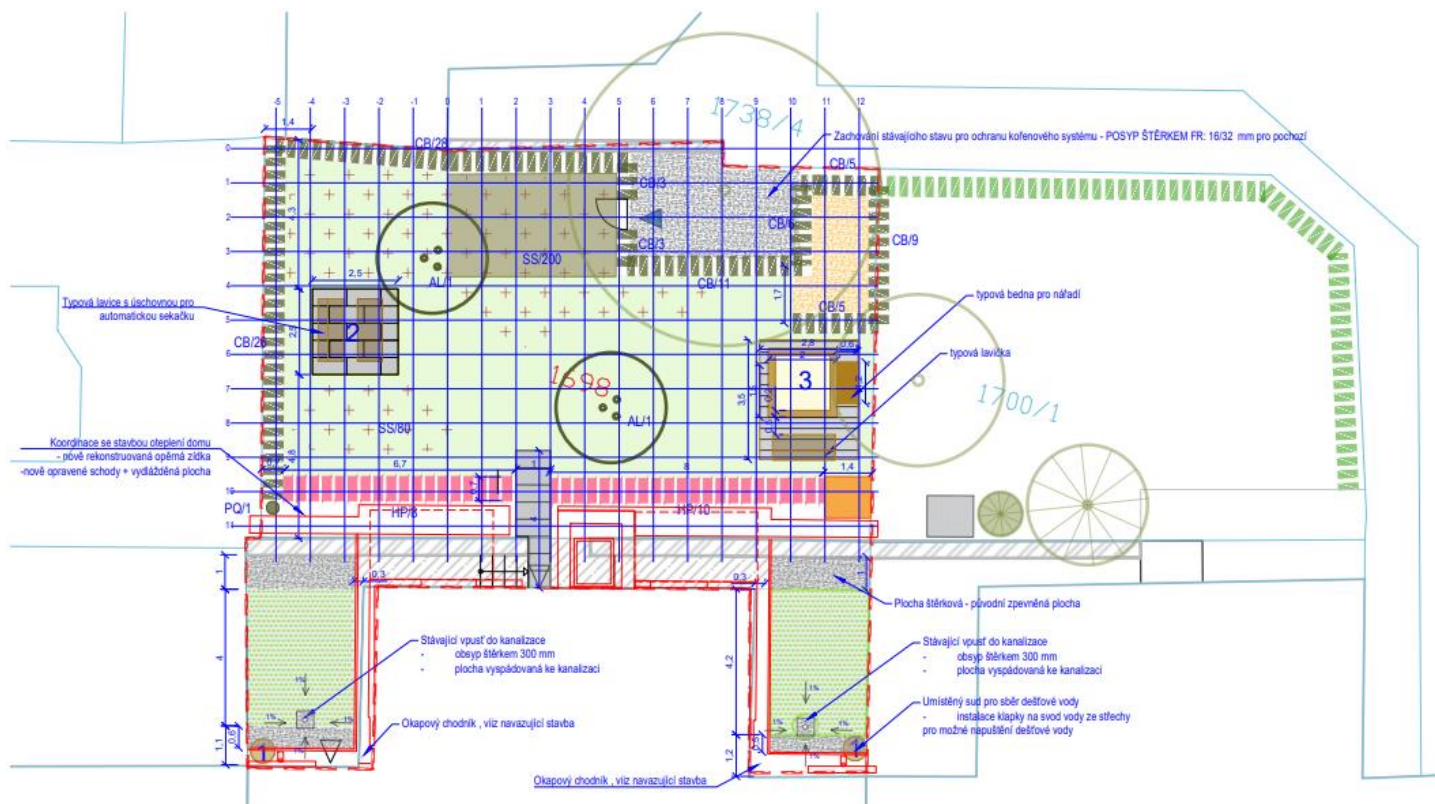


#### 4. Revitalizace vnitrobloku Dřevařská 20

Vnitroblok, nacházející se na adrese **Dřevařská 863/20 v Brno-střed**. Hlavní důraz je kladen na nenákladnou a nenáročnou následnou péči, ale zároveň maximalizování zvětšení listové plochy zeleně. Oproti stávajícímu stavu budou ve velké míře redukovány zpevněné plochy, a to hlavně v koncových částech zahrady a v místech se zatravnovacími tvárnici.

V návrhu se počítá s výsadbou dvojice vícekmenných muchovníků, které poskytnou kýžený stín a zároveň zatraktivní zahradu pro hmyz. Lem zahrady bude tvořen keři – habrovou linií, která vytvoří clonu od sousedního provozního objektu. Oplocení zahrady bude doplněno přísavníkem pětistým, který tak opět navýší zeleň.

Na zahradě budou umístěny dva sudy na zachytávání srážkové vody ze střechy objektu, která bude využívána na závlahu vysázených rostlin.



**LEGENDA**

**HRANICE ŘEŠENÉHO ÚZEMÍ** (red dashed line)  
**HRANICE PARCEL, KATASTRÁLNÍ ČÍSLA** (red solid line)

**STÁVAJÍCÍ**  
 VSTUPY DO BUDOVY (inverted triangle)  
 STROMY STÁVAJÍCÍ LISTNATÉ/ JEHLIČNATE (circle with cross)  
 KEŘE JEHLIČNATE (circle with dot)  
 HABROVÝ ŽIVÝ PLOT STÁVAJÍCÍ (green hatched pattern)  
 BETONOVÁ ZÍDKA - OPRAVA MIMO PD (grey hatched pattern)  
 SCHODIŠTĚ - OPRAVA MIMO PD (black hatched pattern)  
 NAVRHOVANÉ LIEPÉ PD: Stavební úpravy BD č.p. 863 Dřevařská, Brno (red hatched pattern)  
 NOVÉ VYDLÁŽEDĚNÍ - MIMO PD /v projektu zateplení domu/ (blue hatched pattern)  
 STÁVAJÍCÍ VPUSŤ KANALIZACE SKLON TERÉNU (arrow in square)  
 KOMPOSTÉR SOUSEDŮ (grey square)

**NAVRHOVANÉ**  
 HABROVÝ ŽIVÝ PLOT (green hatched pattern)  
 HORTENZIE S PODSADBOU TRVALEK A CIBULOVIN (pink hatched pattern)  
 VÍCEKMEN- Amelanchier/amarokii (200-225cm) (circle with cross)  
 POPÍNAVÁ ROSTLINA (circle with dot)  
 TRÁVNÍK .nově založený s doplněním ornice/ (green hatched pattern)  
 TRÁVNÍK .nově založený po všech stavebních úpravách/ (green hatched pattern)  
 LADOŇKY V TRÁVNÍKU- Scilla sibirica (green hatched pattern)  
 ŠTĚRKOVÝ POSYP, FR: 16/32 mm (grey hatched pattern)  
 PÍSKOVÝ POSYP (light grey hatched pattern)  
 OKAPOVÝ CHODNÍK - ŠTĚRKOVÝ LEM FR: 8/16 mm (orange hatched pattern)  
 KOMPOSTÉR (orange square)  
 BETONOVÉ POCHOZÍ PÁSKY A DLAŽBA Z PÁSKŮ, SPÁRA DO 10 mm (grey hatched pattern)  
 NOVÉ NAVRHOVANÉ VSTUPY (inverted triangle)  
 EXTENZIVNÍ VEGETACE, PLOCHA S MEČEM A RÓZCHONÍKEM (green hatched pattern)  
 VSTUPNÍ BRANKA, NOVÁ (square with cross)  
 VYTÝČOVACÍ MRÍŽKA (square with cross)

**SEZNAM NAVRŽENÝCH ROSTLIN:**  
**STROMY:**  
 AL Amelanchier/amarokii 'Ballarina' (200-225 cm) 2 ks  
**Celkem** 2 ks  
**KEŘE:**  
 CB Carpinus betulus /vel: 180 x 200 cm/ 96 ks  
 HP Hydrangea paniculata 'Limelight' /vel: 40 x 60 cm/ 18 ks  
**Celkem** 114 ks  
**POPÍNAVÉ ROSTLINY**  
 PQ Parthenocissus quinquefolia /vel: 40 x 60 cm/ 1 ks  
**Celkem** 1 ks  
**CIBULOVINY**  
 SS Scilla sibirica 280 ks  
**Celkem** 280 ks

**1** DŘEVĚNÝ SUD NA DEŠŤOVOU VODU - TYPOVÝ VÝROBEK  
**2** LAVICE A STŮL S ULOŽNÝM PROSTOREM LAVIČKA TYPOVÝ VÝROBEK, BEDNA PRO SEKAČKU UZAMYKATELNÁ - ATYP  
**3** PÍSKOVIŠTĚ, BEDNA /úschovný prostor/, LAVICE TYPOVÝ VÝROBEK KOLEM PLOCHA Z BETONOVÝCH PÁSKŮ

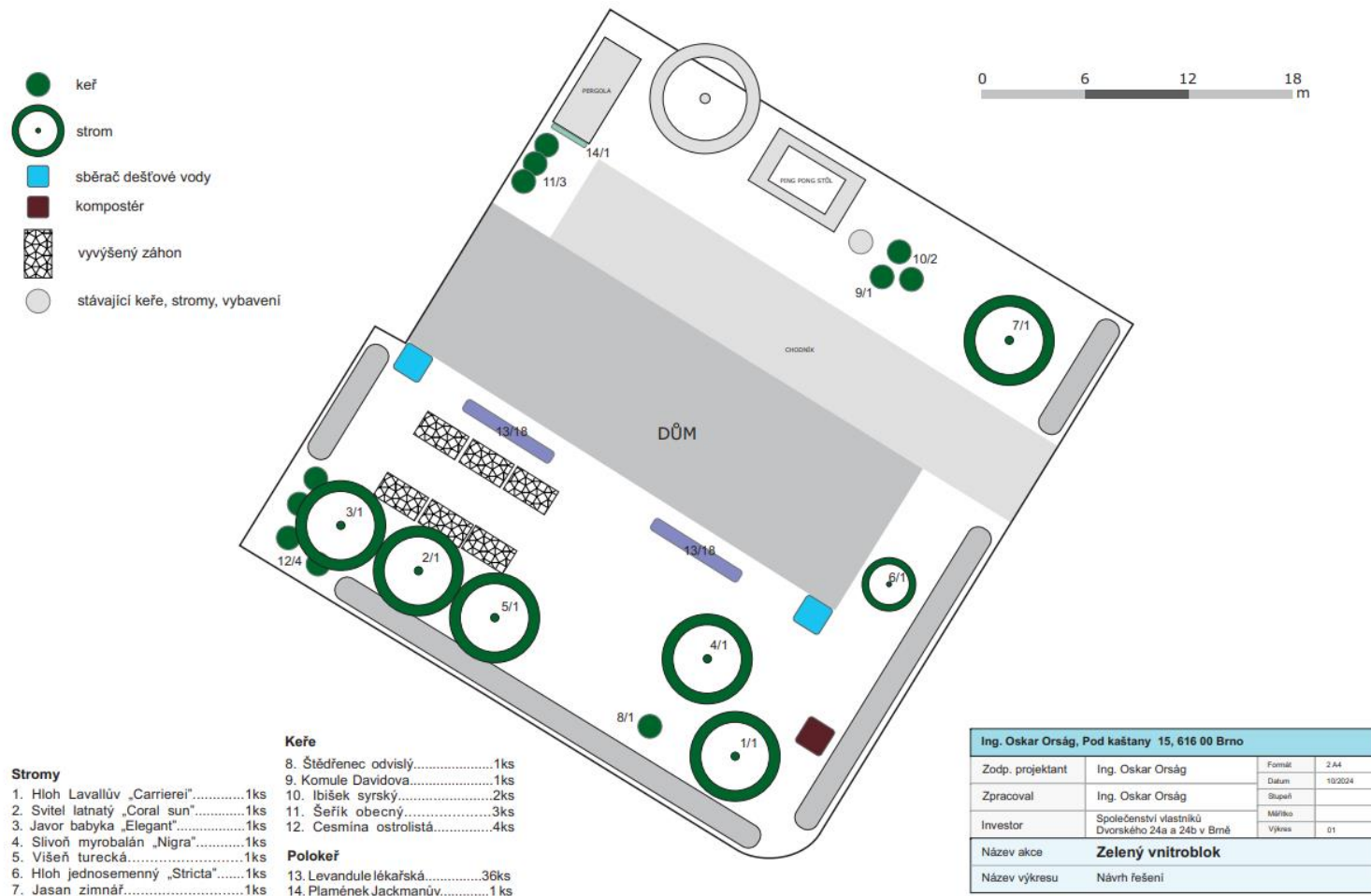
DOKTNUTÉ PARCELY: 1698, vI. Družstvo Dřevařská 20, bytové družstvo, Dřevařská 863/20, Veverří, 60200 Brno  
 1697, vI. Družstvo Dřevařská 20, bytové družstvo, Dřevařská 863/20, Veverří, 60200 Brno

ZODPOVĚDNÝ PROJEKTANT: Eva Wagnerová	VYPRACOVAL: Lukáš Gába	Eva Wagnerová Tomešova 1, 602 00, Brno tel/fax 543 215 577, ewa@volny.cz
LOKALITA: Brno Dřevařská 863/20	OBJEKTY: Dřevařská 863/20, bytové družstvo, Brno 602 00	DATUM: 09/2024 ZAK ČÍSLO: 344 STUPEŇ: DPS FORMÁT: 304
BRNO - NÁVRH ÚPRAVY VNITROBLOKU		PARÉ:
SITUACE VEGETAČNÍCH ÚPRAV		MÉRITKO: 1:100 PRÍL.Č.: 04

## 5. Zelený vnitroblok

Parcela se nachází na adrese **Dvorského 24a a 24b v Brno-střed**. Parcela na, které budou práce realizovány je kolem celého domu. Díky nízkému plotu je téměř celý vnitroblok veřejnosti dostupný.

Stromy jsou na parcele rozmístěny tak, aby vrhaly rovnoměrný stín po pozemku a zajišťovali tak příjemné klima i v teplých měsících. Navrženy je 6 stromů, a to jasan, hloh, slivoň, javor a svitel. Jižní strana přiléhající k domu bude také využita díky své přívětivé poloze k umístění vyvýšených záhonů, kde bude možné pěstovat drobné ovoce a zeleninu. V zahradě bude také umístěn kompost pro následné zpracování



Na pozemek budou umístěny plastové nádrže na zachytávání srážkové vody ze střechy objektu. Předpokládá se úspora cca 300 l pitné vody týdně, v závislosti na období a aktuálních podmínkách.

## 6. Úprava zahrady BD Slepá 25, Brno

Realizované území se nachází na ulici **Slepá 1322/25 v MČ Brno-sever**. Realizace zahrnuje jak zadní část pozemku (zahradu) tak i předzahrádku, která je veřejnosti dostupná.

V přední části před bytovým domem jsou navrženy perenové záhony tvořená šalvějí, sápopu, marulkou aj. a vícekmennou břízou. Dojde tak ke zkulturnění nejen předzahrádky ale i ulice.

V zadní části za domem budou pokračovat perenové záhony zde z pomněnkovce, kostatců aj. Prostor mezi záhony a mobiliářem bude vyplněn pobytovým trávnikem. V zadní části zahrady budou zbudovány vyvýšené záhony pro pěstování zeleniny či bylinek. Kolem terasy vznikne záhon pro ovocné keře (muchovníky) a stromy (ostružiník, maliník, rybíz, angrešt aj.).

VÝKRES SITUACE M 1:150



ZÁKRES ÚZEMÍ DO KATASTRÁLNÍ MAPY M 1:500



### LEGENDA

Celek -	Název celku (viz rozpočet)	Výměra
	1 = Umístění v předzahrádě	
	2 = Umístění ve vnitrobloku	
A1	Asanace nevhodné vegetace	32,8 m <sup>2</sup>
B1	Oplocení pletivový plot	38 m
C1,2	Perenové záhony	63,2 m <sup>2</sup>
D1,2	Travníky seté	225 m <sup>2</sup>
E1,2	Vícekmenné dřeviny	4 ks
F1,2	Obrubník ocelový 120 x 5 mm	35 m <sup>2</sup>
G1	Betonová dlažba - popelnice	7 m <sup>2</sup>
H1	Přístřešek pro popelnicu nadstřešený	1 Ks
I2	Tvárnice Nidagravel s výplní štěrkufr 4-8	129,5 m <sup>2</sup>
J2.1	Herení prvky pro děti - Houpačka	1 Ks
J2.2	Herení prvky pro děti - Pískoviště	1 Ks
J2.3	Herení prvky pro děti - Houpačko pružinové	1 Ks
K2	Betonové schodiště venkovní	1 Ks
L2	Vyvýšené záhony	2 Ks
M2	Dřevěná terasa - modřínový masiv	16 m <sup>2</sup>
N2	Záhon pro ovocné dřeviny	21 m <sup>2</sup>
	Obrubník betonový 100x100x50x50 mm	11 m

- Stávající otevřena
- Navrhovaný vícekmenn
- Navrhovaný keř



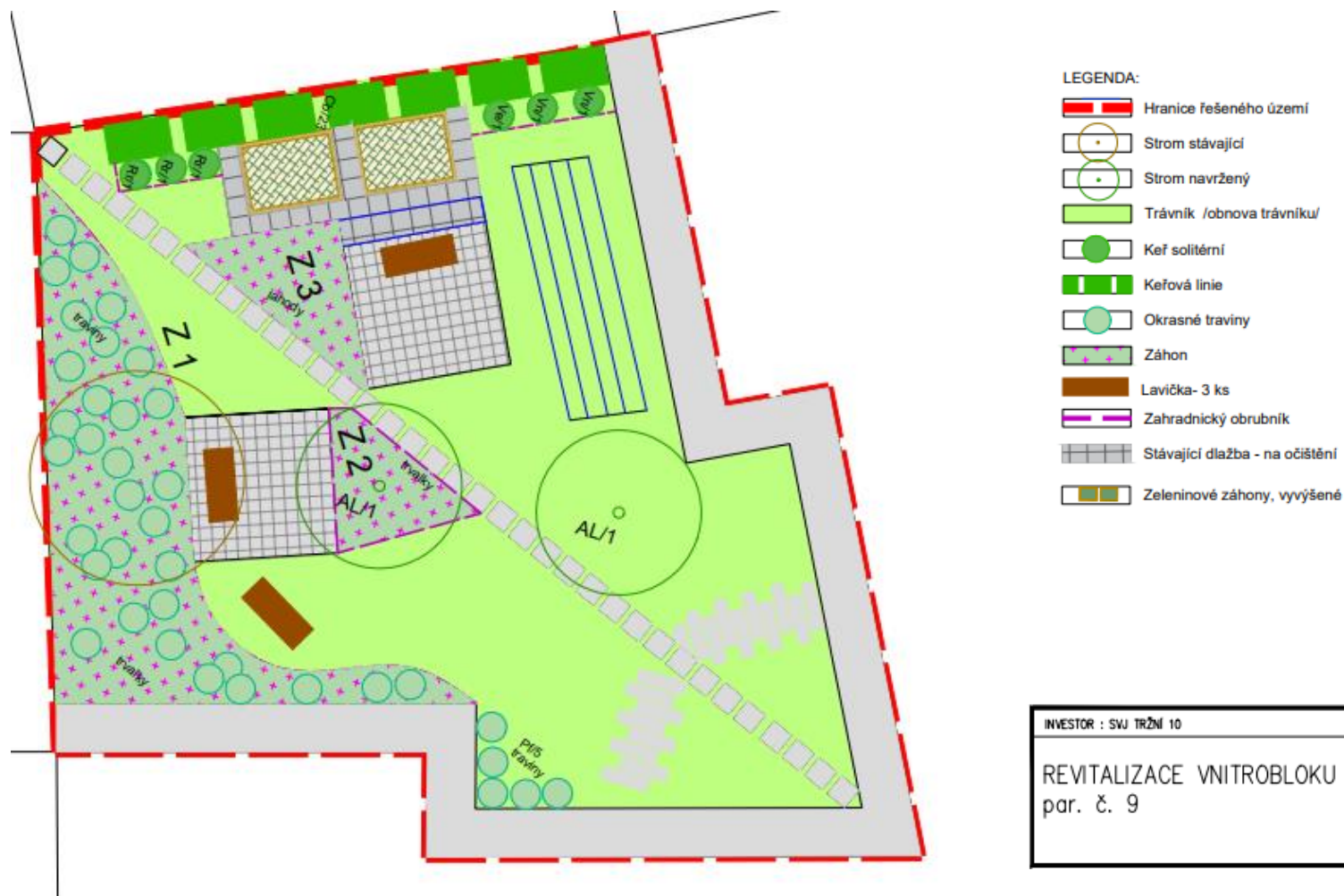
AKCE ÚPRAVA ZAHRADY BD SLEPÁ 25, BRNO			
PROJEKTANT:	Ing. Radim Živocký Zahradní a krajinná architektura radim.zivocky@gmail.com	INVESTOR:	Společenská vlastnická Slepá 25, Brno IČ: 08950741
STUPEŇ:	Sada	DATUM:	10/2024
MÍSTO STAVBY:	Slepá 1322/25, 613 00 Brno-Centrál Pole	MĚŘÍTKO/FORMÁT:	1:150/ 2xA1
NÁZEV VÝKRESU:	VÝKRES SITUACE	VYPRACOVAL:	Ing. Radim Živocký
		ČÍSLO VÝKRESU:	01

## 7. Revitalizace vnitrobloku Tržní 10 a Klíčová 7

Realizace zahrady u dvou bytových domů na ulicích **Klíčová 7 a Tržní 10 v Brně-Černovicích**. Bytový dům je z majoritní části vlastněn statutárním městem Brnem, stejně tak jako parcela za domem, kde bude projekt realizován.

Plocha vnitrobloku je řešena pobytovým trávníkem s obvodovou zelení, která odcloní zahradu od okolních pozemků. Centrální chodníček rozděljuje pozemek na dvě téměř shodné části. V oblasti kolem chodníku jsou navrženy nově dva muchovníky. Dále jsou po obou stranách navrženy dva záhony s trvalkami.

Na severní straně vnitrobloku budou umístěny vyvýšené záhony pro pěstování drobné zeleniny a ovoce a další trvalkový záhon. Kolem vyvýšených záhonů budou tuto část zahrady dotvářeny ovocné keře vysazené do jedné linie. Severní okraj bude od okolních pozemků oddělen živým plotem z habrů.

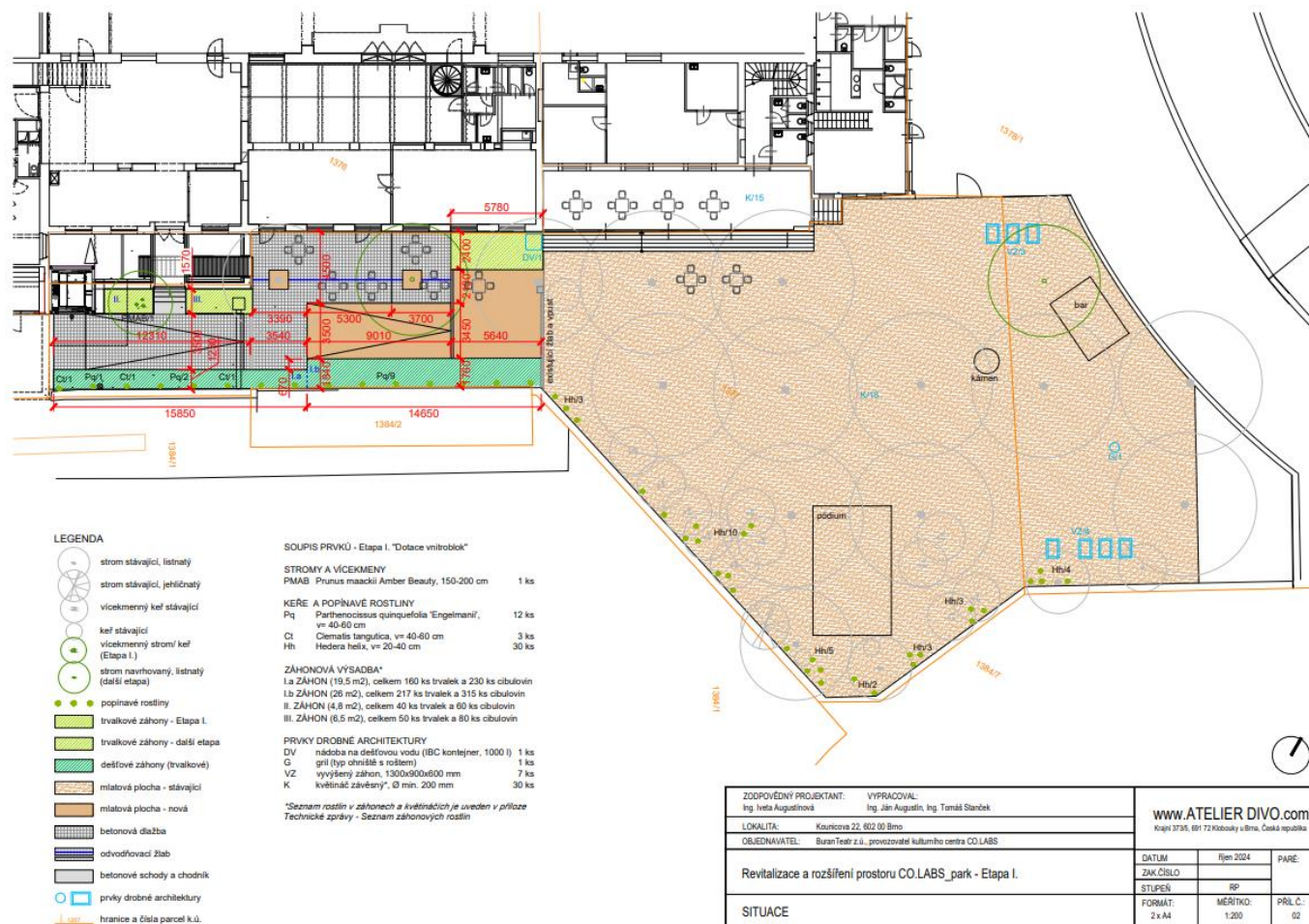




## 8. Revitalizace a rozšíření prostoru CO.LABS\_park – Etapa I.

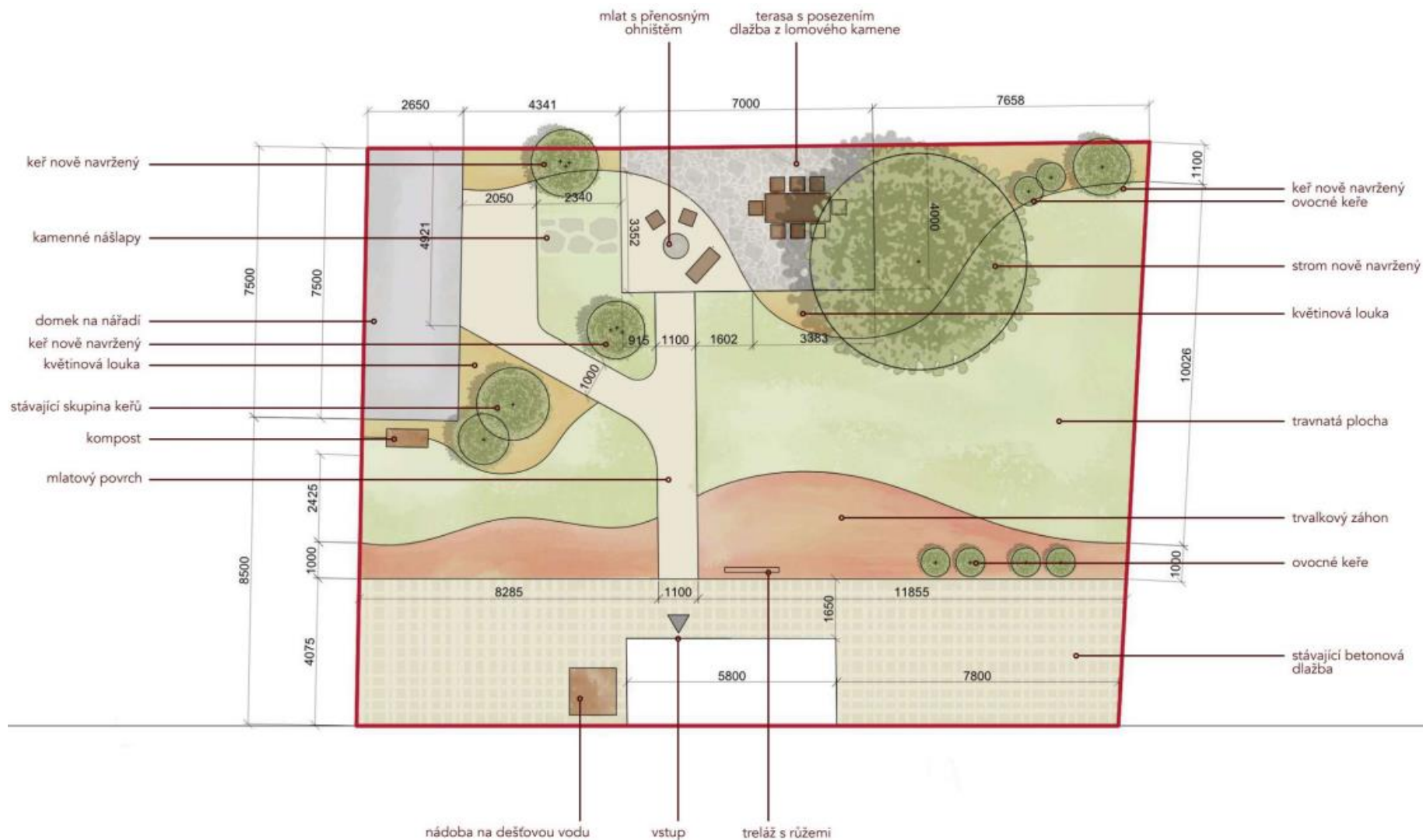
Pozemek je v majetku Tělocvičné jednoty Sokol Brno I, kde je v pronájmu ústav BuranTeatr z.ú., což je i žadatel a realizátor projektu. Místem realizace je adresa **Kounicova 686/22 v Brno-střed**. Prostor je nyní veřejnosti přístupný v průběhu akcí, do budoucna však nájemce počítá s odstraněním plotu a vytvořením komunitního místa v centru Brna, který bude pro veřejnost přístupný bez omezení a zdarma.

Jedná se o exteriérový prostor s parkovým charakterem, který sousedí s parkem Tyršův sad a několika budovami. Dojde k doplnění popínavých rostlin podél plotu sousedících se školou. Dále budou na pozemku umístěny vyvýšené záhony a nádrž na zachytávání srážkové vody. Zachytávání vody ze zpevněných povrchů budou podél pozemku řešeny pomocí dešťových záhonů, nebude tak přehlcována kanalizace a voda se z velké části vsákne přímo v území. V další části projektu (další etapa) dojde k provázání zadní části pozemku s parkem a přední částí odstraněním zpevněných povrchů a nahrazením mlatovým povrchem, který již z větší části v parkové části je.



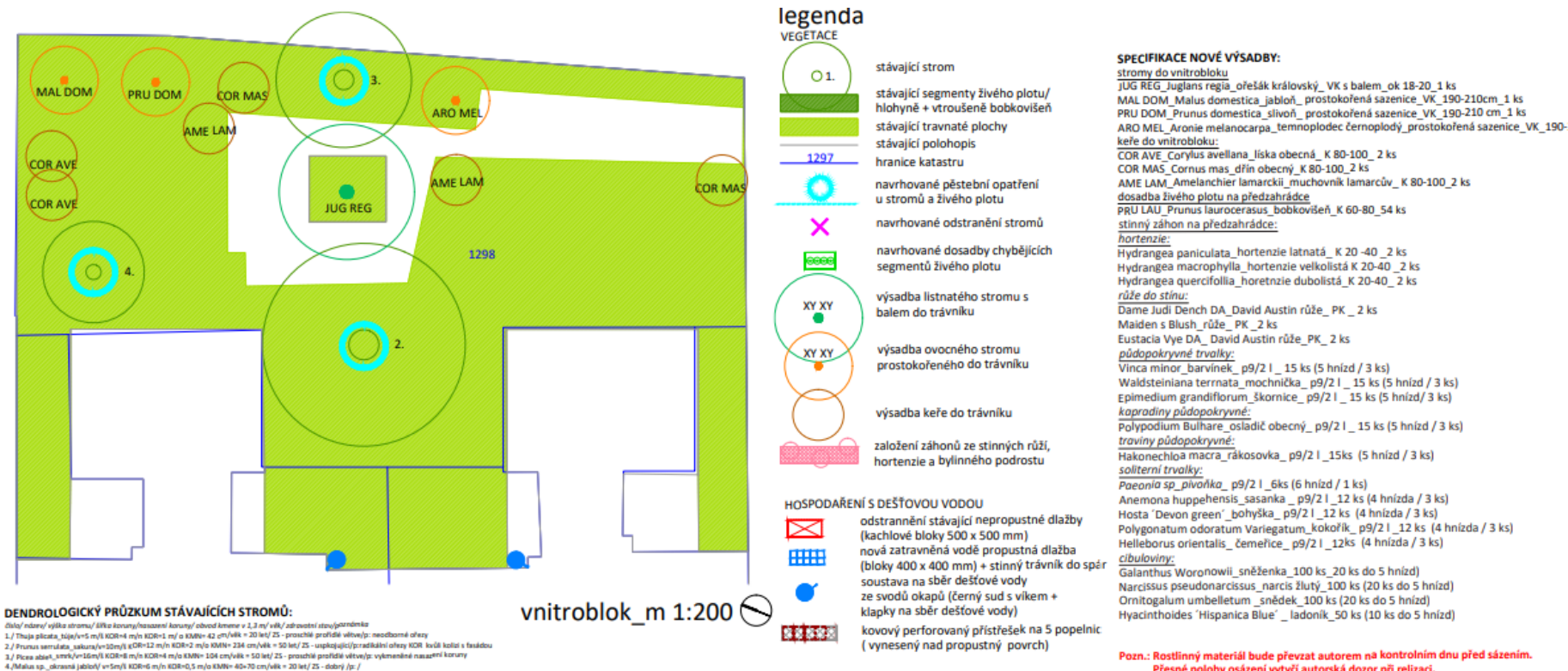
## 9. Vnitroblok Kounicova 38

Pozemek se nachází v městské části **Brno-střed na adrese Kounicova 297/38** a je součástí celého velkého vnitrobloku, oddělen plotem. V projektu je nově navržen soliterní strom a několik ovocných a okrasných keřů. Na zahradě bude umístěn barel na zachytávání srážkové vody a kompost pro lepší zpracování rostlinného materiálu ze zahrady. Na pozemek bude umístěn mlatový povrch, který zahradu rozdělí do dvou částí, užitkové a relaxační. Dojde také k obnově trvalkového záhonu, který zde již dříve byl. Doplněním vegetace se tak tento pozemek spojí s velkým vnitroblokem v centrální části mezi domy, jehož vlastníkem je statutární město Brno.

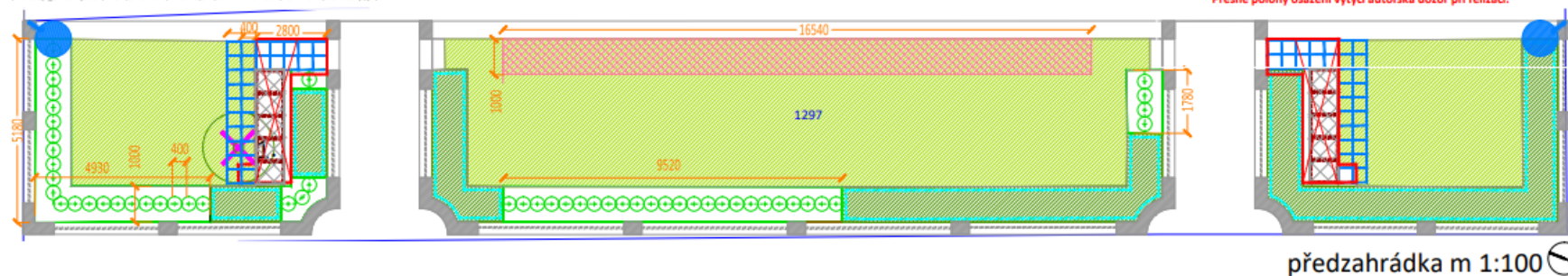


## 10. V Revitalizace vnitrobloku a předzahrádky bytového domu Botanická 32, 34

Projekt bude realizován jak v zadním traktu domu, tak i na předzahrádce na adrese **Botanická 610/32 a 611/34 v Brno-střed**. Předzahrádka je pro veřejnost volně přístupná. Do zahrady i předzahrádky budou vhodně umístěny barely na zachytávání srážkové vody z důvodu nutnosti zalévání nových výsadeb. Na předzahrádce bude doplněn a upraven živý plot, vysází se hortenzie a pnoucí růže. Bude vyměněn zpevněný povrch za dlažbu se zelenou spárou. Ve vnitrobloku jsou poté navrženy nové stromy i keře (převážně ovoce plodící druhy). Na základě dendrologického průzkumu stavu dřevin dojde k jejich prořezu a případnému odstranění zbytků původních dřevin, které na pozemku již nejsou.



Pozn.: Rostlinný materiál bude převzat autorem na kontrolním dnu před sazením. Přesné polohy osazení vytváří autorská dozor při realizaci.



## 11. Úprava předzahrádky bytového domu Dřevařská 17

Předzahrádka na ulici **Dřevařská 860/17 v MČ Brno-střed** je veřejnosti přístupná a její realizace má motivovat ostatní bytové domy v okolí. Cílem je sjednotit nevzhledné předzahrádky, kde jsou umístěny popelnice a neprosperující trávník. Je navrženo zúžení přístupové cesty, na kterou se použij stejné dlažební kostky, jako je na nově opraveném chodníku (20x20 cm, bílé) avšak se širokou spárkou vyplněnou kamennou drtí pro možnost zasakování vody. Díky stavbě byl celý pozemek zhutněn a je tak třeba jej připravit na realizaci a doplnit o úrodnou ornici. Pod okny bude vytvořen okapový chodník z kamenného štěrku. Dojde k navýšení vegetace, převážně trvalkami (hortenzie, stále zelené traviny, bergenie). Box na popelnice bude obložen dřevem, po kterém se budou pnout popínavé rostliny. Na box bude umístěna kovová nádoba, která bude také osázena a vytvoří tak zeleň i na místě, kde by to předtím nebylo možné. U vstupu do domu budou na fasádu upevněna ocelová lanka umožňující pnutí popínavek. Závlaha a odstranění rostlinného materiálu budou řešeny za pomoci sudu na dešťovou vodu a kompostu ze zahradní části domu.



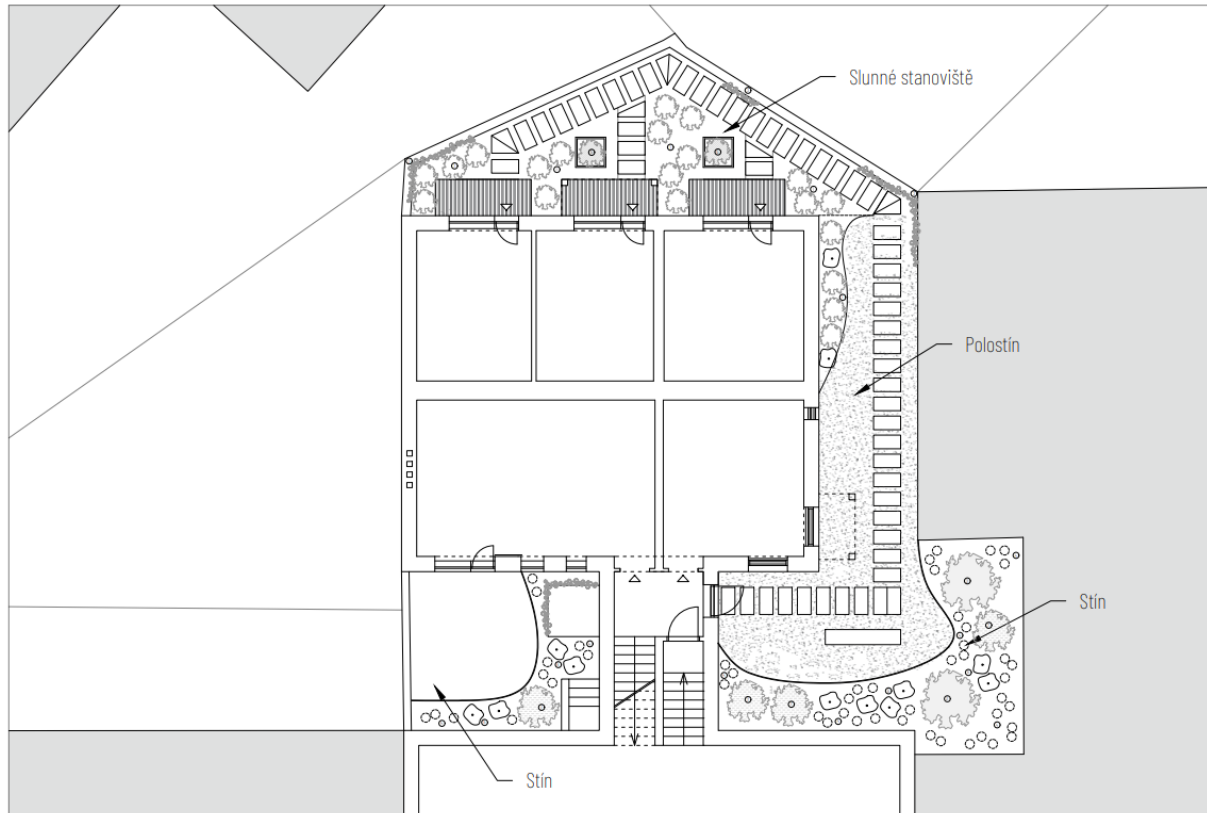
## 12. Obnova vnitrobloku Veverí 106, 108

Adresa realizace projektu je **Veverí 2583/106 a 2584/108 v MČ Brno-Žabovřesky**. Pozemek je v nájmu SVJ, vlastníkem je však statutární město Brno. Místo stávajícího chodníku z betonové dlažby bude vybudován pro vodu propustný zpevněný povrch se širokou spárou. Stávající vzrostlé stromy budou odborně ošetřeny a bude k nim doplněno keřové patro, které obohatí zahradu další vegetací. Keře budou vysázeny do skupin podél plotu hranice pozemku. Ovocné keře budou situovány do užitkové části zahrady v blízkosti vyvýšených záhonů. Na zahradě budou zbudovány konstrukce pro popínavé rostliny tak, aby doplnili a zároveň rozdělili prostor zahrady do požadovaných částí. Doplněním o ocelová lanka na popínavé rostliny vznikne do budoucna místo pro posezení ve stínu zeleně.



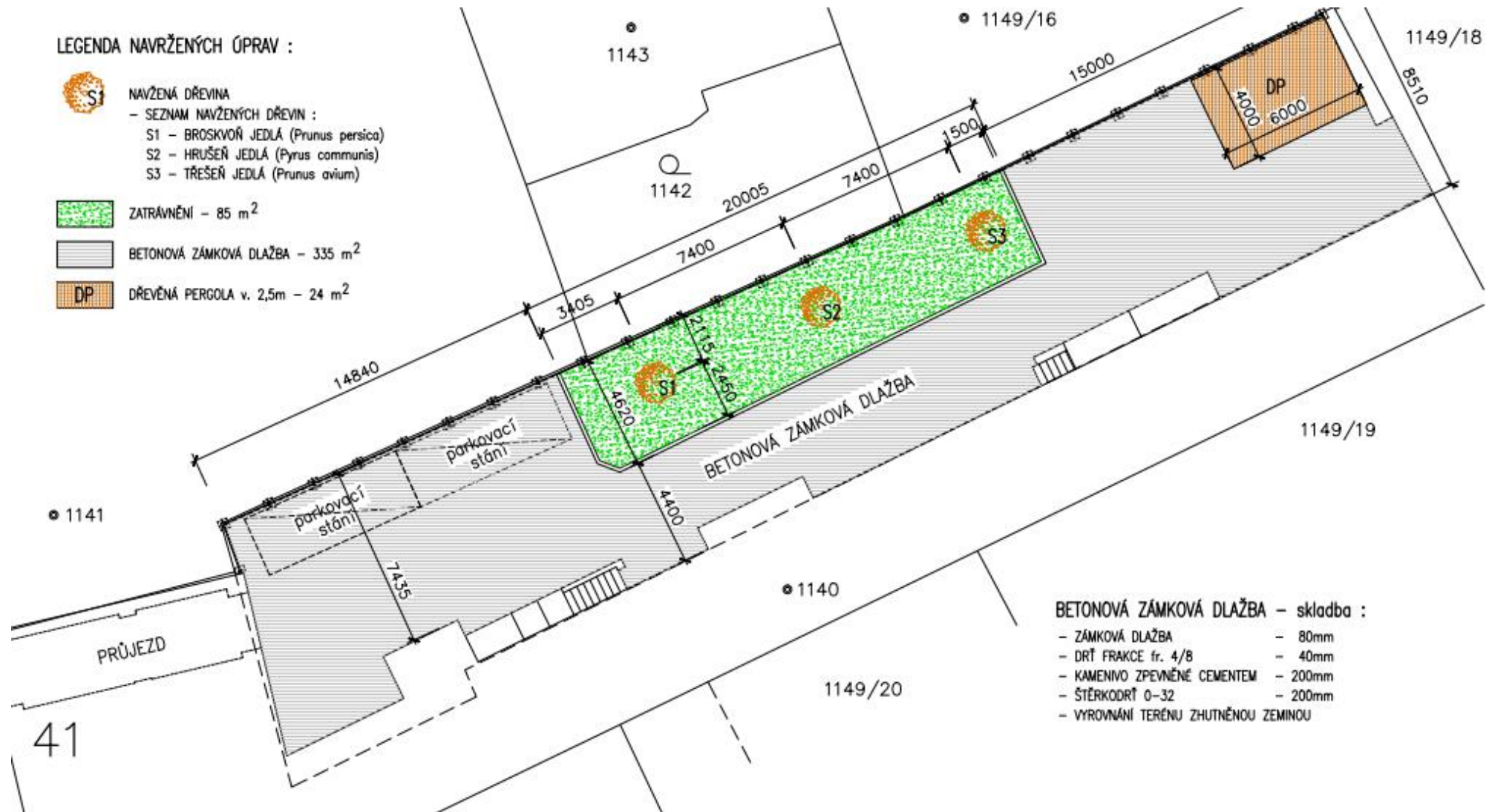
### 13. Rekonstrukce vnitrobloku Špitálka 547/5a

Adresa realizace je **Špitálka 547/5a v Brno-střed**. V současné době je téměř celý povrch pokryt monolitickou betonovou deskou, která je navíc ve špatném stavu. Budou zbudovány nové chodníčky, které jsou zde nutné kvůli přístupnosti do jednotlivých bytových jednotek. Budou však vytvořeny ze šlapáků se širokou spárkou, která bude umožňovat zasakování srážkové vody v místě spadu. Kompozice bude doplněna o okrasné traviny, keře a vyvýšené záhony pro umístění většího množství zeleně i do míst, kam by to jinak nebylo možné.



## 14. Úprava dvorku Plotní 41

Realizace projektu bude probíhat na pozemku **Plotní 544/41 v Brno-jih**. Jelikož se jedná o průjezdní dvůr, bude ve vnitrobloku použita zámková dlažba. Část zpevněného povrchu bude odstraněna a nahrazena zatravněnou plochou. Původní beton bude odvezen na skládku. Na pozemku budou vysazeny ovocné stromy. Pro založení trávníku je nutná modelace terénu a dovoz kvalitní zeminy. V zatravněné části bude zbudován trvalkový záhon.



## 15. Renovace vnitrobloku domu Společenství vlastníků Babičkova 4

Projekt bude realizován na ploše za domem i na předzahrádce na adrese **Babičkova 92/4 v MČ Brno-Sever**. Do vnitrobloku je díky nízkému plotu vidět a je tak pro veřejnost dostupný. Navržená vegetace není náročná na údržbu a je předpoklad jejího samostatného rozrůstání. Lomený kámen bude položen do štěrkového lože tak, aby byla zachována široká spára pro možnost zasakování srážkové vody. Do zahrady budou umístěny 3 vyvýšené záhony, kolem kterých bude pomocí rohoží vyplněných štěrkem (plně propustný povrch). Podél celé plochy pozemku jsou navrženy ovocné a užitkové keře. Na předzahrádce i v zahradě budou dle osazovacích plánů doplněny trvalkové záhony. Blíže do ulice jsou navrženy atraktivní bohatě kvetoucí druhy, naopak směrem k domu jde o druhy s méně výrazným květenstvím.

