

Z9/22. zasedání Zastupitelstva města Brna
konané dne 10.12.2024

50. Návrh dodatku č. 1 ke Smlouvě o poskytnutí neinvestiční dotace č. 7224090960 - Tady to mám rád, z. s. - návrh rozpočtového opatření

Anotace

Předmětem materiálu je návrh Dodatku č. 1 ke Smlouvě o poskytnutí neinvestiční dotace č. 7224090960 ze dne 26. 02. 2024 uzavřené s organizací Tady to mám rád, z. s. v rámci Programu I - Sociální služby pro rok 2024. Obsahem dodatku je navýšení dotace o 250 tis. Kč na poskytování služby domov pro osoby se zdravotním postižením s kapacitou 6 lůžek (ID 5889282). Organizace získala v letošním roce o 650 tis. Kč nižší dotaci dle §101a, než byla krajem stanovená optimální výše podpory a aktuálně tak organizaci chybí prostředky na zaplacení prosincových mezd (měsíční mzdové náklady se pohybují kolem 700 000 Kč měsíčně). Situaci řeší současně i s Jihomoravským krajem a obcemi v ORP Šlapanice. Zdrojem financování budou disponibilní zdroje rozpočtu OSP MMB.

Návrh usnesení

Zastupitelstvo města Brna

1. schvaluje

- navýšení poskytnuté neinvestiční dotace schválené usnesením na Z9/14. zasedání Zastupitelstva města Brna dne 30. 1. 2024 spolku Tady to mám rád, z.s., se sídlem Mokrá 313, 664 04 Mokrá-Horákov, IČO: 270 32 582, o částku 250 tis. Kč, tj. na celkovou částku 779 tis. Kč v roce 2024
- dodatek č. 1 ke Smlouvě o poskytnutí neinvestiční dotace č. 7224090960, uzavřené mezi statutárním městem Brnem a Tady to mám rád, z.s., se sídlem Mokrá 313, 664 04 Mokrá-Horákov, IČO: 270 32 582, který tvoří přílohu č. ... tohoto zápisu
- rozpočtové opatření dle tabulky, která tvoří přílohu č. ... tohoto zápisu

Stanoviska

Rada města Brna materiál projednala na své schůzi č. R9/108 konané dne 27.11.2024. Schváleno jednomyslně 8 členy.
Finanční výbor ZMB materiál projednal dne 04.12.2024. Výpis usnesení Finančního výboru bude ZMB předložen písemně.

Podpis zpracovatele pro archivaci

Zpracovatel

Elektronicky podepsáno

PaedDr. Jan Polák CSc.

vedoucí odboru - Odbor sociální péče

3.12.2024 v 11:06

Garance správnosti, zákonnosti materiálu

Spolupodepisovatel

Elektronicky podepsáno

Mgr. Jiří Kučera

vedoucí úseku - 1. úsek

3.12.2024 v 13:08

Obsah materiálu

Návrh usnesení	1 - 2
Obsah materiálu	3 - 3
Důvodová zpráva	4 - 5
Příloha (Žádost o podporu.pdf)	6 - 7
Příloha (Smlouva_Program I_2024_Tady to mam rad.pdf)	8 - 16
Příloha k usnesení (Dodatek c.1 ke smlouvě č.7224090960_Tady to mam rad_PR I_2024.pdf)	17 - 18
Příloha k usnesení (Rozpočtové opatření (11).pdf)	19 - 19

Důvodová zpráva

Předmětem materiálu je **návrh Dodatku č. 1 ke Smlouvě o poskytnutí neinvestiční dotace č. 7224090960** ze dne 26. 02. 2024 uzavřené s organizací **Tady to mám rád, z. s.** v rámci Programu I – Sociální služby pro rok 2024. **Obsahem dodatku je navýšení dotace o 250 tis. Kč na poskytování služby domov pro osoby se zdravotním postižením** (ID 5889282). Zdrojem financování budou disponibilní zdroje rozpočtu OSP MMB.

Financování sociálních služeb je v souladu s platnou legislativou založeno na systému vícezdrojového financování. Vedle státu se na něm podílejí především obce, kraje, úhrady od samotných uživatelů služeb, případně další zdroje. Finanční podpora je Jihomoravským krajem realizována v návaznosti na Rozhodnutí Komise (č. 2012/21/EU) ze dne 20. prosince 2011 o použití čl. 106 odst. 2 Smlouvy o fungování Evropské unie ve formě **vyrovnávací platby za závazek veřejné služby** udělené určitým podnikům pověřeným poskytováním služeb obecného hospodářského zájmu. Zastupitelstvem Jihomoravského kraje schválená **Pravidla financování sociálních služeb v Jihomoravském kraji pro léta 2023-2024** (dále jen Pravidla) a zpřesňující **Kritéria financování sociálních služeb v Jihomoravském kraji pro rok 2024** (dále jen Kritéria) se zabývají způsobem určení finanční podpory poskytovatelům sociálních služeb pro dané období. Stanovují financování služeb v rámci dotačních řízení Jihomoravského kraje dle §101a (dotace ze státního rozpočtu), dle §105 (dotace z rozpočtu JMK) zákona o sociálních službách, a kofinancování služeb ze strany obcí. Tyto služby musí být součástí schválené Sítě sociálních služeb města Brna pro rok 2024.

Poskytovatel sociálních služeb **Tady to mám rád, z. s.** (IČO 27032582) **předložil** na Odbor sociální péče MMB **žádost o pomoc s dofinancováním provozu služby DOZP Nový domov** (č.j. MMB/0908348/2024) na úhradu mzdových nákladů pracovníků pobytové služby s kapacitou 6 lůžek v celkové výši 250 tis. Kč.

Nový domov (pilotní bydlení komunitního typu pro šest dospělých lidí s autismem) je v provozu od května 2023 a rok 2024 je prvním rokem plného provozu. Ve službě našli domov lidé ve III. a IV. stupni závislosti péče na jiné osobě a všichni vykazují znaky chování náročného na péči. Např. klientka s dětským autismem se silnými autoagresivními projevy, nevidomá klientka s autismem s poruchou příjmu potravy, klientka se silnou slovní agresí a ostatní klienti s dalšími specifiky, což klade vysoké nároky na zaměstnance služby.

Celkové náklady služby vychází ročně na cca 9,2 mil. Kč (osobní náklady se pohybují ve výši 7,4 mil. a provozní náklady ve výši 1,8 mil.). Organizace bohužel získala v letošním roce dotaci dle §101a ve výši 5 222 100 Kč (tj. o 650 000 Kč nižší, než byla krajem stanovená optimální výše podpory 5 872 100 Kč), dále dotaci dle §105 ve výši 542 800 Kč a dotaci z rozpočtu města Brna ve výši 529 tis. Kč (Program I). Dalším zdrojem služby jsou platby klientů (dle úhradové vyhlášky) a fundraisingové akce.

Aktuálně organizaci chybí prostředky na zaplacení prosincových mezd (měsíční mzdové náklady se pohybují kolem 700 000 Kč měsíčně). Situaci přitom řeší paralelně i s Jihomoravským krajem a obcemi v ORP Šlapanice.

Poskytovatel je součástí Sítě sociálních služeb města Brna a pravidelným příjemcem finanční podpory z rozpočtu města Brna v rámci dotačního Programu I – Sociální služby, ze kterého v roce 2024 obdržel dotaci 529 tis. Kč na provoz domova pro osoby se zdravotním postižením.

OSP MMB tímto materiálem navrhuje uzavření Dodatku č. 1 ke smlouvě o poskytnutí neinvestiční dotace č. 7224090960 ze dne 26. 02. 2024, tj. **navýšení dotace o 250 tis. Kč** v návaznosti na Pověření Jihomoravského kraje k poskytování služeb obecného hospodářského zájmu, které schválila Rada Jihomoravského kraje dne 11. 10. 2023, č. usnesení 7987/23/R112. Zdrojem financování budou disponibilní zdroje rozpočtu OSP MMB.

Součástí materiálu je **návrh dodatku č. 1**, Smlouva č. 7224090960 ze dne 26. 02. 2024, žádost organizace a rozpočtové opatření. Taktéž i rozpočtové opatření z důvodu poskytnutí neinvestiční dotace organizaci Paspoint, z.ú. schválené Radou města Brna dne 23. 10. 2024.

Komise sociální RMB dne 19.11.2024.

Hlasování: 12 – pro, 0 – proti, 0 – se zdržel/ ze 13 členů. Usnesení bylo přijato.

Mgr. Vobořil	Ing. Brzobohatý	Ing. Bohuňovská	Marek Svitavský	Mgr. Dubová	MUDr. Gruberová	PhDr. Krytinař	Mgr. Novotný	Petr Kubeš	PhDr. Karnet	Ing. Suchý	Ing. Svobodová	Martin Černý
--	pro	pro	pro	pro	pro	pro	pro	pro	pro	pro	pro	pro

Rada města Brna dne 27.11.2024.

Schváleno jednomyslně 8 členy.

JUDr. Vaňková	Mgr. Černý	RNDr. Chvátal Ph.D.	JUDr. Kerndl	Ing. Podivinská	Bc. Aberl	Ing. arch. Bořecký	Bořecký	Ing. Kratochvíl	JUDr. Matonohová	JUDr. Oliva
--	--	pro	pro	--	pro	pro	pro	pro	pro	pro

Primátorka města Brna
JUDr. Markéta Vaňková
Dominikánské nám. 196/1
601 67 Brno

Věc: Žádost o pomoc s dofinancováním provozu služby DOZP Nový domov

Vážená paní primátorko,

obracím se na Vás s prosbou o podporu sociální služby Nový domov, pilotního bydlení komunitního typu pro šest dospělých lidí s autismem. Rok 2024 je naším prvním rokem plného provozu.

Ve službě našli domov lidé, které by do jiných pobytových služeb nepřijali. Všichni klienti jsou ve III. a IV. stupni závislosti péče na jiné osobě a všichni vykazují znaky chování náročného na péči. Bydlí u nás klientka s dětským autismem se silnými autoagresivními projevy, nevidomá klientka s autismem s poruchou příjmu potravy, klientka se silnou slovní agresí a ostatní klienti s dalšími specifiky, což klade vysoké nároky na zaměstnance služby.

Už v registraci služby máme uvedeno, že nezbytný tým pro dobré fungování služby jsou minimálně 3 pracovníci na denní směně a 1 na směně noční. Pro zajištění služby 365 dní v roce je nutný tým minimálně 9ti plných úvazků v přímé péči. Dovoleno se nám daří vykrývat díky dvěma zaškoleným studentům na DPP a DPČ, čímž se snažíme šetřit mzdové náklady. Sociální pracovník je na 1 úvazek.

Dále je v týmu podstatná role speciálního pedagoga, který pomáhá strukturovat prostory v domě, řešit náročné situace a navrhnout jejich řešení a v dlouhodobém horizontu snižovat počet kritických situací v domově. Jeho práce je také nutná k upevnování a rozvoji návyků péče o sebe i domácnost a zejména udržení a rozvoj schopnosti komunikace. Jeho role je ve službě nepostradatelná. Trvalo nám rok najít vhodného člověka, který nastoupil na plný úvazek od září 2024.

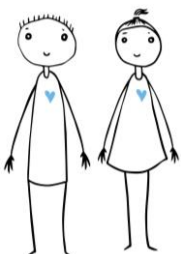
Na administrativních pozicích máme pouze 0,5 úvazek vedoucích služby, 0,6 na administrativě a 0,3 na údržbu a správu.

Naše měsíční mzdové náklady se pohybují kolem 700 000 Kč měsíčně. Tuto položku bohužel nejsme schopni snížit.

Celkové náklady se služby vychází ročně na cca 9,2 mil. Kč (osobní náklady se pohybují ve výši 7,4 mil. a provozní náklady ve výši 1,8 mil.).

Bohužel pro letošní rok jsme obdrželi dotaci dle §101a ve výši 5 222 100 Kč (tj. o 650 000 Kč nižší, než byla krajem stanovená optimální výše podpory 5 872 100 Kč), dále dotaci dle §105 ve výši 542 800 Kč, dotaci z rozpočtu města Brna ve výši 529 tis. Kč (Program I). Dotace z dalších obcí máme požádány ve výši 90 000 Kč, zatím bez známého výsledku.

I když se chováme jako řádný hospodář, nepodařilo se nám ušetřit ani vyfundraisovat chybějící finanční prostředky na pokrytí nákladů služby.



Tady to mám rád, z.s.
Mokrá 313, 664 04 Mokrá-Horákov
IČ: 270 32 582

T: +420 777 885 647
E: info@tadytomamrad.cz
www.tadytomamrad.cz

Zapsán ve spolkovém rejstříku vedeném Krajským soudem v Brně, oddíl L, vložka 11760

Navíc jsme byli v letošním roce nuceni zaplatit nespravedlivou daň ve výši 236 740 Kč za smluvní pokutu vůči generálnímu dodavateli stavby Nového domova za neplnění termínů. Dotace na výstavbu nám byla o výši smluvní pokuty krácena a nedošlo tak k žádnému finančnímu zisku organizace, ale kromě komplikací se stavbou jsme byli nuceni naopak řešit další vícenáklady. Podrobné vysvětlení situace přikládám v příloze.

Aktuálně se tedy nacházíme v situaci, kdy nám chybí prostředky na zaplacení prosincových mezd.

Situaci řešíme paralelně i s Jihomoravským krajem a obcemi v ORP Šlapanice.

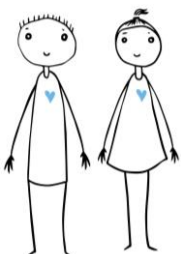
Na základě výše uvedených skutečností si Vás dovoluujeme požádat o zvážení možnosti navýšení provozní dotace Nového domova o 250 000 Kč (k uzavřené smlouvě o poskytnutí neinvestiční dotace č. 7224090960 ze dne 26. 2. 2024 ve výši 529 tis. Kč). Prostředky budou použity na výplatu mezd.

Cesta k Novému domovu trvala 12 let, a museli jsme překonat řadu překážek. Ráda se dostavím na osobní schůzku, kde v případě potřeby ráda osobně poskytnu všechny doplňující informace.

Děkuji za vaši vstřícnost a čas věnovaný lidem s autismem.

Srdečně zdraví

Ing. Martina Lintnerová
Vedoucí DOZP Nový domov
Tel: 792 319 503
martina@tadytomamarad.cz



SMLOUVA O POSKYTNUTÍ NEINVESTIČNÍ DOTACE

č. 7224090960

dle zákona č. 250/2000 Sb., o rozpočtových pravidlech územních rozpočtů, ve znění pozdějších předpisů (dále jen „zákon o rozpočtových pravidlech“), dle § 159 zákona č. 500/2004 Sb., správního řádu, ve znění pozdějších předpisů, (dále jen „správní řád“) a § 105 zákona č. 108/2006 Sb., o sociálních službách, ve znění pozdějších předpisů (dále jen „zákon o sociálních službách“) a v souladu s Rozhodnutím Komise 2012/21/EU o použití čl. 106 odst. 2 Smlouvy o fungování Evropské unie na státní podporu ve formě vyrovnávací platby za závazek veřejné služby udělené určitým podnikům pověřeným poskytováním služeb obecného hospodářského zájmu, ze dne 20. 12. 2011 (dále jen „Rozhodnutí Komise č. 2012/21/EU“).

I.

Smluvní strany

Statutární město Brno

se sídlem Dominikánské nám. 1, 602 00 Brno

IČO: 44992785

bankovní spojení: Česká spořitelna, a.s., č. ú. 111211222/0800

zástupce: JUDr. Markéta Vaňková, primátorka

k podpisu smlouvy pověřen PaedDr. Jan Polák, CSc., vedoucí Odboru sociální péče Magistrátu města Brna

(dále jen „poskytovatel“)

a

Tady to mám rád, z. s.

spolek

sídlo: Mokrý 313, 664 04 Mokrý-Horákov

IČO: 27032582

bankovní spojení: Fio banka, a. s.

č. ú.: 2700252726/2010

zastoupení: Ing. Martina Lintnerová, vedoucí DOZP Nový domov, na základě plné moci

(dále jen „příjemce“)

II.

Účel dotace

1. Poskytovatel s cílem a v rámci zajištění a podporování činností poskytovatelů sociálních služeb na území města Brna jakož i zajištění a podporování samotné existence a realizace poskytování sociálních služeb jako služeb obecného hospodářského zájmu na území města a **za účelem finanční podpory poskytování sociálních služeb na území města v souladu se Sítí sociálních služeb města Brna pro rok 2024** (schválenou Radou města Brna dne 21. 9. 2023), **přistupuje k Pověření Jihomoravského kraje k poskytování služeb obecného hospodářského zájmu**, které schválila Rada Jihomoravského kraje dne 11. 10. 2023, č. usnesení 7987/23/R112, kdy se jedná o Pověření mezi Jihomoravským krajem jako pověřovatelem, a příjemcem jako pověřovaným (dále jen „Pověření“).

Sociálními službami obecného hospodářského zájmu dle tohoto Pověření se rozumí sociální služby uvedené v článku III, odstavec 1 této smlouvy.

2. Podporovaná sociální služba poskytovaná příjemcem dle této smlouvy a Pověření je službou obecného hospodářského zájmu ve smyslu Rozhodnutí Komise č. 2012/21/EU. Sociální služba musí být poskytována v rozsahu a kvalitě základních činností stanovených zákonem o sociálních službách, prováděcími předpisy a dalšími obecně závaznými právními předpisy. Činnost příjemce bude vykonávána jeho jménem a na jeho účet a odpovědnost v souladu s příslušnými právními předpisy na území města Brna nebo prokazatelně pro občany města. Příjemce odpovídá za věcné,

personální a technické vybavení prostor, kde bude poskytování sociální služby uskutečňováno dle platných právních předpisů a za vytvoření vhodných podmínek pro její poskytování.

3. Účelem této smlouvy je úprava vzájemných práv a povinností smluvních stran při poskytnutí finanční podpory z rozpočtu poskytovatele za závazek poskytování služby obecného hospodářského zájmu příjemcem, tzn. za řádné plnění sociální služby v souladu s výše uvedeným Pověřením a touto smlouvou, tj. na podporu poskytování sociální služby vymezené v Pověření a této smlouvě na území města Brna nebo prokazatelně pro občany města.

III.

Předmět smlouvy

1. Poskytovatel se zavazuje poskytnout příjemci na jeho účet uvedený v čl. I. této smlouvy finanční podporu ve formě spolufinancování vyrovnávací platby (dále jen „dotace“) za závazek sociální služby jako služby obecného hospodářského zájmu ve smyslu Rozhodnutí Komise 2012/21/EU, jak je uvedeno v čl. II. odst. 1 této smlouvy, tj. za řádné plnění sociální služby v souladu s touto smlouvou a s výše uvedeným Pověřením, při splnění podmínek této smlouvy, ze svého rozpočtu v celkové výši **529.000 Kč** (slovy: **pět set dvacet devět tisíc korun českých**) dle následujícího členění:

Položka 5222

ID sociální služby	druh sociální služby dle z. č. 108/2006 Sb., o sociálních službách	rozpočtová skladba	výše dotace
5889282	domovy pro osoby se zdravotním postižením	4357	529.000 Kč

2. Poskytnutá dotace pokrývá pouze část rozdílu veškerých uznatelných nákladů a výnosů poskytovatele dosažených při poskytování sociální služby dle této smlouvy a Pověření. Dotace je poskytována formou zálohy s povinností jejího následného vyúčtování.
3. Prostředky dotace budou po podpisu smlouvy poukázány bankovním převodem na účet příjemce. Prostředky dotace v celkové výši do 100 tis. Kč budou příjemci poskytnuty jednorázově, v celkové výši do 500 tis. Kč budou příjemci poskytnuty ve dvou pololetních splátkách a v celkové výši nad 500 tis. Kč budou příjemci poskytnuty ve čtyřech čtvrtletních splátkách.

Poskytovatel se zavazuje poskytnout příjemci dotaci či její první část za účelem uvedeným v článku II. této smlouvy na účet příjemce uvedený v záhlaví této smlouvy do 30 dnů po nabytí účinnosti této smlouvy.

IV.

Podmínky použití dotace, práva a povinnosti příjemce

1. Příjemce je oprávněn čerpat dotaci k realizaci činnosti **od 1. 1. 2024 do 31. 12. 2024**. Prostředky dotace nelze převádět do roku následujícího.

Čerpáním dotace se rozumí úhrada výdajů souvisejících s uznatelnými náklady, které vznikají při realizaci činnosti uhrazením finančních prostředků v hotovosti nebo bankovním převodem ve prospěch jiné oprávněné právnické či fyzické osoby. Uznatelné náklady jsou náklady na činnosti, které jsou jako uznatelné označeny v této smlouvě, a které jsou hrazeny z dotace, příp. i z jiných zdrojů.

2. Podmínkou poskytnutí dotace je předložení vyúčtování dotace na rok 2023, a to do 31. 1. 2024.
3. Dotace je poskytována na úhradu výdajů souvisejících s uznatelnými náklady činnosti dle čl. II a III.

Příjemce se zavazuje:

- a) použít dotaci v souladu s právními předpisy, aktuálním Dotačním programem Odboru sociální péče MMB „Program I – Sociální služby“ a touto smlouvou;
- b) naplnit účel dotace, na který mu byla poskytnuta v souladu s platnou žádostí, a to v období, v němž má být účelu dosaženo. Účel dotace nelze bez písemného souhlasu poskytovatele měnit;
- c) vynakládat dotaci efektivně, účelně a hospodárně.

4. Dotaci lze použít pouze na úhradu nákladů souvisejících s poskytováním základních činností sociální služby stanovených zákonem o sociálních službách pro příslušný druh a formu sociální služby. Finanční prostředky nesmí být použity na zajištění fakultativních činností (§ 35 odst. 4 zákona o sociálních službách).
5. V rámci rozpočtu sociální služby lze zohlednit veškeré přímé náklady vynaložené při poskytování sociální služby v rozsahu základních činností a odpovídající podíl nákladů společných příslušné sociální službě a jiným činnostem poskytovatele služby, které jsou však nezbytné pro poskytování sociální služby.
6. Z poskytnuté dotace nelze hradit tyto náklady (**neuznatelné náklady**):
 - a) nesouvisející s poskytováním základních činností,
 - b) na zdravotní péči poskytovanou podle § 36 zákona o sociálních službách, tato péče je hrazena podle § 17a zákona č. 48/1997 Sb., o veřejném zdravotním pojištění a o změně a doplnění některých souvisejících zákonů, ve znění pozdějších předpisů,
 - c) na pořízení nebo technické zhodnocení dlouhodobého hmotného a nehmotného majetku (dlouhodobým hmotným majetkem se rozumí majetek, jehož doba použitelnosti je delší než jeden rok a vstupní cena vyšší než 40.000,- Kč; dlouhodobým nehmotným majetkem se rozumí majetek, jehož doba použitelnosti je delší než jeden rok a vstupní cena vyšší než 60.000,- Kč),
 - d) odpisy majetku a ostatní náklady spadající pod účtovou skupinu číslo 55 – odpisy, rezervy a opravné položky,
 - e) ostatní sociální pojištění a ostatní sociální náklady na zaměstnance, ke kterým nejsou zaměstnavatelé povinni podle zvláštních právních předpisů (příspěvky na penzijní připojištění, životní pojištění, dary k životním jubileím a pracovním výročím, příspěvky na rekreaci apod.),
 - f) daně a poplatky – účtová skupina 53 (v případě, že nesouvisí s poskytováním základních činností, tj. nejsou ve vztahu k místu a formě poskytování sociální služby) – daň silniční, daň z nemovitých věcí, ostatní daně a poplatky (tj. daň z nabytí nemovitých věcí, správní poplatky, poplatky za znečištění ovzduší, poplatky za televizi a rozhlas apod.),
 - g) DPH, o jejíž vrácení je možné podle příslušného právního předpisu žádat,
 - h) smluvní pokuty, úroky z prodlení, ostatní pokuty a penále, odpisy nedobytných pohledávek, úroky, kursové ztráty, dary, manka a škody, jiné ostatní náklady spadající pod účtovou skupinu 54,
 - i) finanční náklady – účtová skupina 56 – výjimkou jsou pouze bankovní poplatky spojené s vedením účtu, na který jsou finanční prostředky poskytovateli služby zasílány,
 - j) na pořádání workshopů, teambuildingů, výjezdních zasedání, nákup alkoholických nápojů, cigaret a jiných návykových látek, pohoštění apod.,
 - k) na odměny členů statutárních či kontrolních orgánů,
 - l) nespécifikované náklady (tj. výdaje, které nelze účetně doložit).
7. Dotaci lze použít na úhradu výdajů souvisejících s uznatelnými náklady souvisejícími s poskytováním sociální služby, tj. na osobní a provozní náklady. Jejich výše nesmí přesáhnout obvyklou výši v daném místě a čase.
 - a) Provozní náklady jsou náklady nezbytné pro poskytování sociální služby v rozsahu stanoveném základními činnostmi služby, které jsou identifikovatelné, účetně evidované, ověřitelné, podložené originálními dokumenty a uvedené v rozpočtu žádosti o finanční podporu.
 - b) Osobní náklady jsou mzdové náklady včetně odvodů pojistného na sociální zabezpečení a zdravotní pojištění, které hradí zaměstnavatel za své zaměstnance, a další osobní náklady, které je zaměstnavatel za zaměstnance podle platných právních předpisů povinen odvádět (např. odvody do fondu kulturních a sociálních potřeb, zákonné pojištění odpovědnosti zaměstnavatele za škodu při pracovním úrazu nebo nemoci z povolání).

Jedná se o náklady na zaměstnance pracující u zaměstnavatele (na pracovní smlouvy, dohody o pracovní činnosti nebo dohody o provedení práce):

 - pracovníci v přímé péči – odborní pracovníci uvedení v ustanovení § 115 odst. 1 písm. a), b), d) a e) zákona o sociálních službách (sociální pracovníci, pracovníci v sociálních službách, pedagogičtí pracovníci, manželští a rodinní poradci a další odborní pracovníci, kteří přímo poskytují sociální služby),

- ostatní pracovníci, tj. vedoucí pracovníci (vedoucí organizace, vedoucí služby, ostatní vedoucí pracovníci), administrativní pracovníci (sekretářské a asistenční pozice, účetní, ostatní administrativní pracovníci), obslužný personál (údržba, úklid apod.)

Činnost ostatních pracovníků musí souviset s poskytováním základních činností sociální služby.

Náklady musí odpovídat nominálním (hrubým) mzdám, event. platům a zákonným odvodům na sociální a zdravotní pojištění hrazeným zaměstnavatelem a nesmí přesáhnout obvyklou výši v daném místě, čase a oboru.

Pokud se zaměstnanec podílí na poskytování příslušné sociální služby pouze částí svého pracovního úvazku, musí být náklady související s jeho pracovní činností rozděleny na základě prokazatelného kritéria na náklady související s příslušnou sociální službou a na náklady s ní nesouvisející. Použití zvoleného kritéria musí být poskytovatel sociální služby schopen doložit v průběhu i po skončení financování sociální služby.

8. Za uznatelné náklady se považují ty náklady, které věcně a časově souvisejí s poskytováním základních činností sociální služby v období od 1. 1. do 31. 12. příslušného roku, na který jsou finanční prostředky poskytnuty. Za uznatelné výdaje lze považovat rovněž výdaje, které byly vyplaceny po 31. 12. příslušného roku, za předpokladu, že náklad věcně a časově souvisí s obdobím do 31. 12. (např. mzdy za prosinec, vyplacené v lednu následujícího roku). V případě nákladů na spotřebovanou energii (elektřina, plyn, vytápění), která je od dodavatele vyúčtovávána až v průběhu následujícího roku, lze zahrnout tyto náklady do účetnictví daného roku v rámci tzv. dohadných položek, které budou doloženy výpočtem na základě předchozích období.
9. Poskytovatel sociální služby je povinen použít poskytnutou dotaci nejpozději do 31. 12. příslušného roku, přičemž úhrada osobních nákladů (mzdové náklady a související sociální a zdravotní pojištění) a ostatních uznatelných nákladů vztahujících se k danému období vyplacených nejpozději do 20. 1. následujícího kalendářního roku, se považuje za úhradu nákladů v kalendářním roce, na který byla dotace poskytnuta.
10. Pokud příjemce:
 - a) je plátcem DPH nebo se jím stane v průběhu realizace činnosti, tj. do data uvedeného v odst. 1 tohoto článku nebo po ukončení realizace činnosti, ale do data uvedeného v odst. 14 tohoto článku, a vznikne mu ve vztahu k uznatelným výdajům činnosti nárok na uplatnění odpočtu DPH na vstupu podle zákona č. 235/2004 Sb., o dani z přidané hodnoty, ve znění pozdějších předpisů, uvede všechny uznatelné výdaje bez daně z přidané hodnoty (DPH není pro příjemce uznatelným výdajem),
 - b) je plátcem DPH a nevznikne mu ve vztahu k uznatelným výdajům činnosti nárok na odpočet DPH na vstupu, může dotaci využít i na finanční pokrytí DPH vztahující se ke konkrétním uznatelným výdajům činnosti (DPH je pro příjemce uznatelným výdajem),
 - c) není plátcem DPH, může dotaci využít i na finanční pokrytí DPH vztahující se ke konkrétním uznatelným výdajům činnosti (DPH je pro příjemce uznatelným výdajem),
 - d) není plátcem DPH, ale stane se jím po datu uvedeném v odst. 13 tohoto článku a vznikne mu ve vztahu k uznatelným výdajům činnosti nárok na uplatnění odpočtu DPH na vstupu podle zákona č. 235/2004 Sb., o dani z přidané hodnoty, ve znění pozdějších předpisů, je povinen do 30 dnů od data registrace plátce DPH předložit poskytovateli novou závěrečnou zprávu obsahující finanční vyúčtování dotace a uvést všechny uznatelné výdaje činnosti bez daně z přidané hodnoty (DPH není pro příjemce uznatelným výdajem).
11. Je-li příjemce veřejným zadavatelem nebo splní-li příjemce definici zadavatele podle zákona č. 134/2016 Sb., o zadávání veřejných zakázkách, ve znění pozdějších předpisů, je dále povinen postupovat při výběru dodavatele podle tohoto zákona.
12. Příjemce je povinen vést účetnictví v souladu s obecně platnými předpisy, zejm. zákonem č. 563/1991 Sb., o účetnictví, ve znění pozdějších předpisů (dále jen „zákon o účetnictví“), a zajistit řádné a oddělené sledování čerpání dotace. Příjemce, který nevede účetnictví podle tohoto zákona, je povinen vést daňovou evidenci podle zákona č. 586/1992 Sb., o daních z příjmů, ve znění pozdějších předpisů, rozšířenou tak, aby příslušné doklady vztahující se k dotaci splňovaly náležitosti účetního dokladu ve smyslu § 11 zákona o účetnictví, s výjimkou § 11 odst. 1 písm. f), a aby předmětné doklady byly správné, úplné, průkazné, srozumitelné, vedené v písemné formě chronologicky a způsobem zaručujícím jejich trvanlivost a aby náklady a výnosy byly vedeny analyticky ve vztahu k finanční podpoře (na dokladech musí být jednoznačně uvedeno, že se vážou k dotaci).

Příjemce odpovídá za řádné vedení a viditelné označení **originálních účetních dokladů** prokazujících použití dotace uvedením „**hrazeno z dotace města Brna ve výši _____ Kč na základě smlouvy č. _____**“. Příjemce uvede toto označení na prvotních účetních dokladech, zejména na originálech výdajových pokladních dokladů a dále pak na originálech faktur, zjednodušených daňových dokladech a mzdových listech.

13. Příjemce je povinen zajistit, aby osoby povinné spolupůsobit při kontrole (zejména dodavatelé zboží a služeb, příp. stavebních prací pro příjemce) umožnily kontrolnímu orgánu prověřit jejich účetnictví a účetní doklady v rozsahu nezbytném ke splnění účelu kontroly.
14. Příjemce se zavazuje vyhotovit a předat **do 31. 7. 2024** na Odbor sociální péče Magistrátu města Brna přehled o čerpání poskytnuté dotace na předepsaném formuláři za 1. pololetí roku 2024 pro průběžnou veřejnosprávní kontrolu, která je prováděna dle zák. č. 320/2001 Sb., o finanční kontrole ve veřejné správě, v platném znění a vyhlášky č. 416/2004 Sb., k provedení zákona o finanční kontrole ve veřejné správě, v platném znění.
15. Příjemce je povinen **předložit poskytovateli nejpozději do 31. 1. 2025** kompletní závěrečné vyúčtování poskytnuté dotace tak, že vyplní předepsaný formulář, který je k dispozici na webových stránkách města <https://socialnipece.brno.cz/> v části „DOTACE“.
Příjemce současně doloží poskytovateli účetní knihu (tj. výsledovka dokladově).
Případná nepoužitá část dotace (dále jen „vratka dotace“) musí být zaslána převodem na účet poskytovatele taktéž nejpozději do 31. 1. 2025 dle odstavce 25 tohoto článku.
16. Vyúčtování dotace musí mimo závěrečnou zprávu obsahovat i účetní knihu (tj. výsledovka dokladově), daného účetního roku. Ostatní účetní doklady potvrzující čerpání dotace je příjemce povinen předložit pracovníkům OSP MMB provádějícím veřejnosprávní kontrolu na místě.
17. V případě nevyřešeného vyúčtování dotace poskytnuté z rozpočtu poskytovatele nebudou žadateli finance v dalším období financování zaslány do doby vyřešení finančního vyúčtování.
18. Příjemce souhlasí se zveřejněním svého názvu, sídla, názvu činnosti a výše poskytnuté dotace, případně dalších údajů uvedených ve zvláštních právních předpisech.
19. V případě insolvence, přeměny nebo zrušení příjemce s likvidací je tento povinen každou takovou skutečnost neprodleně písemně oznámit poskytovateli. Poskytovatel je oprávněn posoudit dosavadní naplnění účelu smlouvy a rozhodnout o vrácení poskytnuté dotace či její části. Pokud poskytovatel rozhodne o povinnosti příjemce vrátit doposud vyplacenou dotaci či její část, příjemce tak učiní způsobem a ve lhůtě stanovené ve výzvě. Příjemce je rovněž povinen bez zbytečného odkladu písemně oznámit veškeré změny základních údajů v osobě příjemce, jako např. změnu registrace poskytované sociální služby, název příjemce, jméno osoby oprávněné jednat jménem příjemce, jméno vedoucího zařízení, změnu sídla, telefonního čísla, bankovního účtu apod. Veškeré shora uvedené informace je povinen příjemce zaslat na adresu: dotace.kpss@brno.cz.
20. Příjemce je povinen uvádět v jakémkoliv kontaktu s veřejností, médií a při prezentaci projektu, že projekt je realizován za finanční podpory statutárního města Brna. Při poskytování informace, která se týká používání veřejných prostředků, se nepovažuje poskytnutí informace o rozsahu a příjemci těchto prostředků za porušení obchodního tajemství.
21. Příjemce je povinen spolupracovat s Odborem sociální péče, především pak v rámci procesu Komunitního plánování sociálních služeb v městě Brně. Tato spolupráce je jednou z podmínek pro zařazení příjemce do sítě sociálních služeb.
22. Příjemce se zavazuje neposkytovat dotaci jiným fyzickým a právnickým osobám, pokud se nejedná o úhradu spojenou s realizací činností, na které byla dotace poskytnuta.
23. Příjemce je povinen **po dobu deseti let** od skončení činnosti archivovat následující podkladové materiály:
 - a) žádost o poskytnutí dotace včetně povinných příloh,
 - b) tuto smlouvu,
 - c) originály dokladů, prokazujících čerpání dotace,
 - d) dokumentaci o zadání veřejné zakázky, je-li zadávána,
 - e) závěrečnou zprávu obsahující finanční vyúčtování dotace.
24. Příjemce je povinen vrátit poskytovateli bezhotovostním převodem dle odstavce 25 tohoto článku:
 - a) dotaci nebo její část, kterou nevyčerpal v době nebo k účelu uvedenému v této smlouvě (včetně nenaplnění parametrů dle Pověření a v souladu se Sítí sociálních služeb města Brna pro rok 2024), a to ve lhůtě dané pro předložení vyúčtování dotace,

- b) dotaci v plné výši, pokud se prokáže, že byla poskytnuta na základě jím uvedených nepravdivých, neúplných nebo zkreslených údajů v žádosti o poskytnutí dotace, a to do 10 dnů od obdržení výzvy k vrácení dotace, nebude-li v této výzvě uveden den pozdější,
 - c) dotaci nebo její část, kterou nevyčerpal, do 15 dnů ode dne právní moci rozhodnutí o zrušení registrace příjemce nebo do 15 dnů ode dne ukončení poskytování sociálních služeb,
 - d) část dotace nevyčerpanou ke dni zrušení příjemce s likvidací nebo bez likvidace, nejpozději do 15 dnů ode dne zrušení příjemce, a ve stejné lhůtě je povinen předložit poskytovateli závěrečnou zprávu obsahující finanční vyúčtování poskytnuté dotace,
 - e) část dotace nevyčerpanou ke dni rozhodnutí o přeměně příjemce, na základě které mají práva a povinnosti dle této smlouvy přejít na právního nástupce příjemce, nejpozději do 15 dnů ode dne rozhodnutí o přeměně, a ve stejné lhůtě je povinen předložit poskytovateli závěrečnou zprávu obsahující finanční vyúčtování poskytnuté dotace,
 - f) část dotace nevyčerpanou ke dni ukončení této smlouvy výpovědí nebo dohodou smluvních stran, a to do 15 dnů od ukončení této smlouvy, a ve stejné lhůtě je povinen předložit poskytovateli závěrečnou zprávu obsahující finanční vyúčtování poskytnuté dotace,
 - g) v případě, že se při vyúčtování dotace zjistí, že příjemci na dotaci, tj. vyrovnávací platbu, nevzniklo právo, je příjemce povinen poskytnuté zálohy vrátit poskytovateli na jeho účet do 10 dnů po termínu pro předložení vyúčtování dotace,
 - h) část nevyčerpané dotace odpovídající danému počtu měsíců v roce, na které poskytovaná služba získá financování z fondů EU na základě zařazení do krajského individuálního projektu, a to do 15 dnů od obdržení této individuální dotace. Příjemce v tomto případě ztrácí rovněž nárok na případnou další splátku dotace.
25. V případě, že příjemci vznikne povinnost vrátit dotaci či její část dle této smlouvy, je povinen tuto vrátit:
- a) na **číslo účtu 111211222/0800, VS číslo smlouvy**, pokud se vrácení dotace či její části uskuteční **do konce roku 2024**,
 - b) na **číslo účtu 111350222/0800, VS 64022229**, pokud se vrácení dotace či její části uskuteční **v termínu od 1. 1. 2025 do 28. 2. 2025**,
 - c) na **číslo účtu 111158222/0800, VS číslo smlouvy a SS 7243122229**, pokud se vrácení dotace či její části uskuteční **v termínu od 1. 3. 2025 do 31. 12. 2025**.

Současně se zasláním vratky dotace nebo její části zpět na účet poskytovatele, zašle příjemce dotace oznámení Odboru sociální péče Magistrátu města Brna, ve kterém uvede důvod vrácení prostředků, účel, na který byla dotace poskytnuta, číslo účtu plátce, číslo účtu příjemce a symboly platby. Oznámení zašle na e-mail: dotace.kpss@brno.cz.

V.

Kontrola

1. Příslušné orgány poskytovatele jsou oprávněny v souladu se zvláštním právním předpisem zákonem č. 320/2001 Sb., o finanční kontrole ve veřejné správě a o změně některých zákonů (zákon o finanční kontrole), ve znění pozdějších předpisů, zákonem č. 128/2000 Sb., o obcích (obecní zřízení), ve znění pozdějších předpisů, zákonem č. 255/2012 Sb., o kontrole (kontrolní řád), a zákonem č. 250/2000 Sb., o rozpočtových pravidlech územních rozpočtů, ve znění pozdějších předpisů, kdykoli kontrolovat dodržení podmínek, za kterých byla dotace poskytnuta, zejména naplnění kritérií účelnosti, efektivnosti a hospodárnosti a naplňování standardů poskytovaných sociálních služeb.
2. Příjemce je povinen poskytnout součinnost při výkonu kontrolní činnosti dle odst. 1 tohoto článku, zejména bez zbytečných průtahů předložit kontrolním orgánům poskytovatele kdykoliv k nahlédnutí originály všech účetních dokladů prokazujících vznik uznatelných nákladů činnosti a využití prostředků v souladu s účelem činnosti. Příjemce je povinen rovněž umožnit zaměstnancům poskytovatele kontrolu činností souvisejících s poskytovanými sociálními službami, zejména vykonávání činností a záležitostí souvisejících s naplňováním standardů poskytovaných sociálních služeb.
3. Příjemce je povinen poskytnout součinnost při kontrole účelu poskytnuté dotace (rozsah poskytování sociálních služeb, výkaznictví a záležitosti související se standardy kvality sociálních služeb) formou následné veřejnosprávní kontroly na místě v souladu se zákonem č. 255/2012 Sb., o kontrole (kontrolní řád).

4. Příjemce je povinen umožnit poskytovateli provést kontrolu, jak v průběhu, tak i po ukončení realizace činnosti, a to ještě po dobu **deseti let** od ukončení financování činnosti ze strany poskytovatele.
5. Za pravdivost i správnost závěrečné zprávy a finančního vyúčtování dotace odpovídá osoba oprávněná jednat za nebo jménem příjemce, která tuto skutečnost v závěrečné zprávě a ve finančním vyúčtování dotace písemně potvrdí.

VI.

Důsledky porušení povinností příjemce

1. Jakékoliv porušení smluvních podmínek týkajících se finančního plnění je porušením rozpočtové kázně v souladu s ustanovením § 22 odst. 2 zákona č. 250/2000 Sb., o rozpočtových pravidlech územních rozpočtů, ve znění pozdějších předpisů.
2. Porušení povinností uvedených v článku IV. odst. 12, 13, 14 a 15 a článku V. odst. 2 je považováno za méně závažné porušení rozpočtové kázně ve smyslu § 10 a odst. 6 zákona č. 250/2000 Sb. o rozpočtových pravidlech územních rozpočtů, ve znění pozdějších předpisů. V případě porušení těchto povinností se příjemci uloží odvod za porušení rozpočtové kázně maximálně do výše 5 % poskytnuté dotace.
3. Dotace či její část se považují za vrácené dnem, kdy byly připsány na účet poskytovatele.

VII.

Ukončení smlouvy

1. Smluvní vztah založený touto smlouvou lze ukončit písemnou dohodou nebo písemnou výpovědí danou poskytovatelem s uvedením výpovědního důvodu nebo písemnou výpovědí danou příjemcem i bez uvedení důvodu. Za písemnou formu bude pro tento účel považováno doručení v tištěné formě nebo prostřednictvím datové schránky.
2. Poskytovatel je oprávněn vypovědět tuto smlouvu jak před poskytnutím, tak i po poskytnutí dotace, z důvodu porušení povinností příjemcem stanovených touto smlouvou nebo obecně závaznými právními předpisy, zejm. v případě, že příjemce:
 - a) porušil rozpočtovou kázeň dle zákona o rozpočtových pravidlech,
 - b) porušil pravidla poskytování veřejné podpory stanovené v platných právních předpisech,
 - c) učinil právní jednání, které je podmíněno souhlasem poskytovatele, bez tohoto souhlasu,
 - d) neplní povinnosti v souvislosti se zajištěním veřejnosprávní kontroly dle článku V. této smlouvy anebo auditu,
 - e) opakovaně neplní povinnosti a nezanechá porušování povinností stanovených v této smlouvě, a to i povinností, jejichž porušení není uvedeno jako samostatný výpovědní důvod, a i přes písemné upozornění poskytovatele pokračuje v neplnění či porušování povinností, nebo pokud neodstraní následky těchto porušení a/nebo nezjedná nápravu ve lhůtě stanovené poskytovatelem,
 - f) uvedl nepravdivé, neúplné nebo zkreslené údaje, na které se váže uzavření této smlouvy, nebo které mohou mít vliv na dosažení účelu této smlouvy,
 - g) se dopustil finančních podvodů nebo jiných nekalých jednání.
3. Poskytovatel je oprávněn vypovědět tuto smlouvu před poskytnutím, i po poskytnutí dotace, dále z důvodu:
 - a) je-li příjemce jako právnická osoba či některá osoba tvořící statutární orgán příjemce odsouzen/a za trestný čin, jehož skutková podstata souvisí s předmětem podnikání nebo činností příjemce, nebo pro trestný čin hospodářský, anebo trestný čin proti majetku ve smyslu zákona č. 40/2009Sb., trestní zákoník, ve znění pozdějších předpisů, a zákona č.418/2011Sb., o trestní odpovědnosti právnických osob, ve znění pozdějších předpisů,
 - b) jestliže bylo proti příjemci zahájeno insolvenční řízení podle zákona č. 182/2006 Sb., o úpadku a způsobech jeho řešení, ve znění pozdějších předpisů,
 - c) jestliže je příjemce v úpadku nebo v likvidaci nebo došlo-li ke zrušení příjemce s likvidací/bez likvidace,
 - d) jestliže došlo k přeměně příjemce či změně jeho právní formy,
 - e) v případě, že byla uvalena na příjemce služeb nucená správa,

- f) rozhodnutí o zrušení registrace příjemce, resp. sociální služby vymezené Pověřením a touto smlouvou, ve smyslu zákona o sociálních službách nabylo právní moci,
 - g) pokud příjemce ukončil poskytování sociálních služeb zapsaných v registru poskytovatelů sociálních služeb,
 - h) pokud bylo zrušeno Pověření.
4. Výpověď této smlouvy daná poskytovatelem musí být učiněna písemně a musí v ní být uvedeny důvody.
 5. Výpovědní doba u výpovědi dané poskytovatelem z výpovědních důvodů uvedených v odst. 2 a odst. 3 tohoto článku činí 15 dnů a začne běžet dnem doručení výpovědi Příjemci. Účinky doručení pro účely této smlouvy však nastávají i tehdy, pokud příjemce svým jednáním nebo opomenutím doručení zmařil.
 6. Příjemce je oprávněn tuto smlouvu písemně vypovědět z jakéhokoliv důvodu. Výpovědní doba činí 1 měsíc a začne běžet od prvního dne měsíce následujícího po měsíci, v němž byla výpověď doručena poskytovateli.
 7. Tato smlouva zaniká také z důvodů uvedených v § 167 odst. 1 písm. b) až e) správního řádu. Návrh na zrušení smlouvy musí být učiněn písemně a musí v něm být uvedeny důvody, které vedou k zániku smlouvy. Podá-li smluvní strana ze zákonem stanovených důvodů návrh na zrušení této veřejnoprávní smlouvy a druhá smluvní strana s ním vysloví souhlas, tato smlouva zaniká dnem, kdy písemný souhlas smluvní strany došel smluvní straně, která návrh podala.
 8. Po ukončení této smlouvy dohodou nebo výpovědí musí dojít k vypořádání všech práv a povinností smluvních stran včetně vyúčtování a vrácení případných přeplatků poskytnutých záloh bezhotovostním převodem na účet poskytovatele, z něhož byla dotace vyplacena, a to do 15 dnů od ukončení této smlouvy nebo jejího zrušení, pokud je příjemce nevrátil před jejím ukončením nebo pokud se obě smluvní strany nedohodnou jinak. Příjemce je povinen předložit poskytovateli do 15 dnů ode dne ukončení smlouvy závěrečnou zprávu obsahující vyúčtování dotace, pokud tak neučinil dříve.
 9. Ukončením této smlouvy nezaniká právo poskytovatele na náhradu škody ani povinnost příjemce provést odvod za porušení rozpočtové kázně dle zákona o rozpočtových pravidlech a této smlouvy.
 10. V případech uvedených v odstavci 2 a 3 je příjemce povinen vrátit poskytnutou dotaci, a to do 14 dnů od obdržení výzvy k vrácení dotace.

VIII.

Závěrečná ustanovení

1. Změny a doplnění smlouvy mohou být provedeny pouze ve formě písemných, řádně číslovaných dodatků.
2. Smluvní strany se ve smyslu § 167 odst. 1, písm. a) zák. č. 500/2004 Sb., správní řád, ve znění pozdějších předpisů dohodly, že příjemce i poskytovatel může podat písemný návrh na zrušení veřejnoprávní smlouvy i bez udání důvodů. Součástí návrhu musí být vzájemné vypořádání práv a závazků.
3. Smlouva nabývá platnosti dnem podpisu obou smluvních stran a účinnosti dnem uveřejnění v registru smluv.
4. Statutární město Brno je při nakládání s veřejnými prostředky povinno dodržovat ustanovení zákona č. 106/1999 Sb., o svobodném přístupu k informacím, ve znění pozdějších předpisů (zejména § 9 odstavec 2 citovaného zákona).
5. Příjemce souhlasí se jmenovitým zveřejněním veřejnoprávní smlouvy o poskytnutí dotace na úřední desce města Brna.
6. Příjemce není oprávněn proti svým jakýmkoliv případným pohledávkám a/nebo jejich částem za poskytovatelem započíst poskytovateli pohledávky a/nebo jejich části za příjemcem.
7. Postoupení práv a povinností z této smlouvy včetně případného postoupení pohledávek z této smlouvy, případně postoupení smlouvy jako celku a/nebo její části může příjemce platně uskutečnit pouze na základě předchozího písemného souhlasu poskytovatele.
8. Ustanovení odstavce 1) § 1765 zákona č. 89/2012 Sb., občanský zákoník, ve znění pozdějších předpisů se neuplatní; každá ze stran na sebe ve smyslu ustanovení odstavce 2) § 1765 zákona převzala nebezpečí změny okolností.

9. Pro účely této Smlouvy v oblasti doručování platí fikce doručení, kdy písemnost se považuje v případě pochybností za řádně doručenou v případě, že je odeslána doporučenou zásilkou prostřednictvím příslušného provozovatele poštovních služeb na adresu sídla druhé strany, aktuálně uvedenou ve veřejném (obchodním, živnostenském) rejstříku s tím, že za den doručení je považován třetí pracovní den následující po dni, kdy byla takto tato písemnost doporučeně odeslána druhé straně.
10. Smlouva je sepsána v **3 výtiscích**, každý s platností originálu. Poskytovatel obdrží 2 vyhotovení a příjemce 1 vyhotovení této smlouvy.
11. Účastníci této smlouvy prohlašují, že souhlasí s jejím obsahem, že byla sepsána na základě pravdivých údajů, srozumitelně, vážně, dle jejich pravé a svobodné vůle, nikoliv v tísní a za nápadně nevýhodných podmínek. Na důkaz toho připojují oprávnění zástupci smluvních stran své podpisy.

IX. Doložka

Tato smlouva byla schválena Zastupitelstvem města Brna na zasedání č. Z9/14 konaném dne 30. 1. 2024.

Smluvní strany berou na vědomí, že v souladu se zákonem č. 340/2015 Sb., o zvláštních podmínkách účinnosti některých smluv, uveřejňování těchto smluv a o registru smluv bude tato smlouva uveřejněna v registru smluv. Poskytovatel se zavazuje, že tuto smlouvu zašle správci registru smluv do 30 dnů od jejího uzavření.

V Brně dne 19. 02. 2024

V Brně dne 26. 02. 2024

Za poskytovatele:

Za příjemce:

PaedDr. Jan Polák, CSc.
vedoucí Odboru sociální péče
Magistrátu města Brna

Ing. Martina Lintnerová
vedoucí DOZP Nový domov
Tady to mám rád, z. s.
na základě plné moci

Dodatek č. 1

(dále jen „Dodatek“) ke Smlouvě o poskytnutí neinvestiční dotace č. 7224090960, uzavřené níže uvedenými smluvními stranami ze dne 26.02.2024 (dále jen „Smlouva“)

Statutární město Brno

se sídlem Dominikánské nám. 1, 602 00 Brno

IČO: 44992785

bankovní spojení: Česká spořitelna, a.s., č. ú. 111211222/0800

zástupce: JUDr. Markéta Vaňková, primátorka

k podpisu dodatku pověřen PaedDr. Jan Polák, CSc., vedoucí Odboru sociální péče Magistrátu města Brna

(dále jen „poskytovatel“)

a

Tady to mám rád, z. s.

spolek

sídlo: Mokrá 313, 664 04 Mokrá-Horákov

IČO: 27032582

bankovní spojení: Fio banka, a. s.

č. ú.: 2700252726/2010

zastoupení: Ing. Martina Lintnerová, vedoucí DOZP Nový domov, na základě plné moci

(dále jen „příjemce“)

Článek 1. Dodatku

Preambule

1. Poskytovatel uzavřel s příjemcem Smlouvu o poskytnutí neinvestiční dotace č. 7224090960, na základě které poskytl příjemci ve formě spolufinancování vyrovnávací platby za závazek sociální služby jako služby obecného hospodářského zájmu v souladu s Pověřením Jihomoravského kraje k poskytování služeb obecného hospodářského zájmu v Jihomoravském kraji (dále jen „Pověření“) ze svého rozpočtu finanční podporu – vyrovnávací platbu ve výši 529.000 Kč (dále jen „dotace“).
2. Vzhledem k nižší dotaci dle §101a zákona č. 108/2006 Sb., o sociálních službách, ve znění pozdějších předpisů, oproti stanovené optimální výši podpory služby a klientům služby (domov pro osoby se zdravotním postižením; ID 5889282), kteří vykazují znaky chování náročné na péči, se smluvní strany dohodly na navýšení poskytnuté dotace o 250.000 Kč.
3. Účelem Dodatku je specifikovat a popsat v této souvislosti mezi smluvními stranami dohodnuté změny Smlouvy.

Článek 2. Dodatku

1. Na základě dohody stran se v čl. III Předmět smlouvy dosavadní znění odstavce 1 ruší a nahrazuje novým zněním:

1. *Poskytovatel se zavazuje poskytnout příjemci na jeho účet uvedený v čl. I. této smlouvy finanční podporu ve formě spolufinancování vyrovnávací platby (dále jen „dotace“) za závazek sociální služby jako služby obecného hospodářského zájmu ve smyslu Rozhodnutí Komise 2012/21/EU, jak je uvedeno v čl. II. odst. 1 této smlouvy, tj. za řádné plnění sociální služby v souladu s touto smlouvou a s výše uvedeným Pověřením, při splnění podmínek této smlouvy, ze svého rozpočtu dotaci v celkové výši 779.000 Kč (slovy: sedm set sedmdesát devět tisíc korun českých) dle následujícího členění:*

Položka 5222

ID sociální služby	druh sociální služby dle z. č. 108/2006 Sb., o sociálních službách	rozpočtová skladba	výše dotace
5889282	domovy pro osoby se zdravotním postižením	4357	779.000 Kč

Článek 3. Dodatku

1. Prostředky dotace ve výši 250.000 Kč budou po uzavření Dodatku poukázány bankovním převodem na účet příjemce do 30 dnů po nabytí účinnosti tohoto dodatku.

Článek 4. Dodatku

1. Ostatní ujednání sjednaná ve Smlouvě zůstávají beze změny.
2. Dodatek nabývá platnosti dnem podpisu obou smluvních stran a účinnosti dnem uveřejnění v registru smluv.
3. Dodatek je vyhotoven ve 3 stejnopisech s platností originálu. Poskytovatel obdrží 2 vyhotovení a příjemce 1 vyhotovení tohoto dodatku.
4. Strany prohlašují, že Dodatek byl po dosažení dohody o celém jeho obsahu uzavřen na základě jejich pravé, svobodné a vážné vůle, určitě a srozumitelně, že nebyl uzavřen v tísní, ani v omylu, ani za nápadně nevýhodných podmínek; Strany také prohlašují, že si Dodatek přečetly a jeho určitému a srozumitelnému obsahu plně porozuměly. Strany také prohlašují, že Dodatek obsahuje veškerá ujednání stran, týkající se předmětu Dodatku a v souvislosti s Dodatkem neujednaly žádná další a/nebo vedlejší ujednání, a to ani písemně, ani jinou formou. Na důkaz toho všeho připojily své vlastnoruční podpisy a každá strana si po podpisu převzala své vyhotovení Dodatku.

Doložka

Tento Dodatek byl schválen Zastupitelstvem města Brna na zasedání č. Z9/XX konaném dne DD. MM. RRRR.

Smluvní strany berou na vědomí, že v souladu se zákonem č. 340/2015 Sb., o zvláštních podmínkách účinnosti některých smluv, uveřejňování těchto smluv a o registru smluv bude tento dodatek uveřejněn v registru smluv. Poskytovatel se zavazuje, že tuto smlouvu zašle správci registru smluv do 30 dnů od jejího uzavření.

V Brně dne

V Brně dne

Za poskytovatele:

Za příjemce:

PaedDr. Jan Polák, CSc.
vedoucí Odboru sociální péče
Magistrátu města Brna

Ing. Martina Lintnerová
vedoucí DOZP Nový domov
Tady to mám rád, z.s.
na základě plné moci

Rozpočtové opatření

v tis. Kč

Běžné výdaje - přesun						Upr. rozpočet k 14.11.2024	Úprava rozpočtu +/-	Rozpočet po změně
ORJ	§	pol.	ÚZ	ORG	Věcná náplň			
7200	4341	5137		7720	Drobný dlouhodobý hmotný majetek	2 112	-550	1 562
7200	4357	5222		7720	Neinvestiční transfery spolkům	5 631	250	5 881
7200	4359	5222		7720	Neinvestiční transfery spolkům	5 298	300	5 598