

Zpráva o sociální péči ve městě Brně

za rok 2021





Gratulace ke 101. narozeninám – Domov pro seniory Kosmonautů (duben 2022)

foto: Marie Schmerková, MMB

Obsah

Úvod	1
1. Sociálně demografické údaje	2
2. Sociální péče a politika na úrovni města	5
3. Poradna Socio Info Point (SIP)	10
4. Péče o rodinu a osoby ohrožené chudobou	12
4.1 Oddělení péče o rodinu a osoby ohrožené chudobou	12
4.2 Sociální služby pro rodiny s dětmi	13
5. Sociálně-právní ochrana dětí	15
5.1 Oddělení sociálně právní ochrany dětí	15
5.2 Úřady městských částí	16
6. Péče o seniory a osoby se zdravotním postižením	17
6.1 Oddělení péče o seniory a osoby se zdravotním postižením	17
6.2 Sociální služby pro seniory	19
6.3 Sociální služby osoby se zdravotním postižením	24
7. Péče o osoby ohrožené sociálním vyloučením	27
7.1 Oddělení sociální kurátoři	27
7.2 Oddělení sociální prevence pro mladistvé a mladé dospělé	30
Pobytová služba pro mladistvé a mladé dospělé.....	30
Ambulantní služba pro mladistvé a mladé dospělé	31
7.3 Sociální služby pro osoby v krizové situaci a ohrožené soc. vyloučením.....	32
8. Plánování sociálních služeb a koncepční činnost	34
8.1 Koncepční činnost a spolupráce	34
8.2 Plánování sociálních služeb.....	35
Základní síť sociálních služeb města Brna	35
8.3 Financování a spolupráce s NNO působícími v sociální oblasti	36
9. Strategie sociálního začleňování	39
9.1 Podpora národnostních menšin a etnik	40
9.2 Aktivity města v oblasti integrace cizinců.....	41
10. Koordinační centrum prevence	42
10.1 Prevence kriminality	42
10.2 Programy prevence v oblasti drog a závislostí	42
11. Výdaje na sociální péči v roce 2021	44
Závěrečné shrnutí	46

Úvod

Zpráva o sociální péči shrnuje stěžejní informace v oblasti sociální péče, sociálních služeb a sociální politiky ve městě Brně za rok 2021. Zpráva se cíleně zaměřuje především na činnost Odboru sociální péče Magistrátu města Brna (dále též OSP MMB) směrem k sociální prevenci, rozvoji sociální politiky, pomoci jednotlivcům i skupinám, které se ocitly v krizové sociální situaci.

Rok 2021 byl ovlivněn pokračující koronavirovou pandemií. Opakovaně i v roce 2021 byl vyhlášen nouzový stav. Nově byl od ledna spuštěn systém registrace k očkování proti koronaviru. Na tuto situaci město Brno opět pružně zareagovalo zřízením vlastní linky 800 140 222 tzv. očkovací, která sloužila na pomoc seniorům při registraci k očkování a informacemi s ním spojenými.

Zpráva o sociální péči ve městě Brně za rok 2021 je již tradičně rozdělena na dvě části. První část je obecnější, věnuje se popisu významných témat z oblasti sociální péče města Brna, koronavirové epidemii a jejím důsledkům v sociální oblasti, zmíní základní sociálně-demografické rozložení obyvatelstva města Brna a popis sociální práce a plánování sociálních služeb ve městě Brně.

Kapitoly 4-7: jsou věnovány specifickým cílovým skupinám, na něž se zaměřuje sociální práce i plánování sociálních služeb: rodinám s dětmi s nízkými příjmy, seniorům, zdravotně postiženým občanům, osobám v krizové situaci ohroženým extrémním sociálním vyloučením, dětem a mládeži v krizových situacích, etnickým a národnostním menšinám a cizincům.

Kapitoly 8-11: jsou zaměřeny na popis koncepční a projektové činnosti odboru, spolupráci s neziskovými organizacemi působícími v sociální oblasti, zaměřují se na proces plánování sociálních služeb ve městě Brně, strategii sociálního začleňování a předkládají přehled výdajů v oblasti sociální péče ve městě Brně ve srovnání s výdaji za předchozí rok 2021.

Závěrečná kapitola shrnuje stěžejní informace uvedené ve zprávě.

1. Sociálně demografické údaje

	absolutní údaje 2020	absolutní údaje 2021
Počet obyvatel města Brna	382 405	379 391
muži	185 967	184 713
ženy	196 438	194 678
Živě narození	4 501	4 413
Zemřelí	4 652	4 881
Sňatky	1 717	1 825
Rozvody	680	779
Přistěhovalí	10 322	11 368
Vystěhovalí	9 112	9 678
Přirozený přírůstek	-151	-468
Přírůstek stěhováním (migrační saldo)	1 210	1 690
Celkový přírůstek	1 059	1 222

Zdroj: ČSÚ, Krajská správa ČSÚ v Brně, Časové řady vybraných ukazatelů – Brno-město, 2021

Počet obyvatel města Brna ve srovnání s loňským rokem se snížil o 3.014 osob. Tradičně přetrvává vyšší podíl žen z počtu obyvatel, což souvisí s vyšším podílem osob ve věku nad 64 let. Pro město Brno je jako pro každé větší město typické demografické stárnutí.

Struktura obyvatelstva města Brna dle věku v letech 2019 - 2021	2019	2020	2021
0 – 14 let	15,6	15,6	15,9 %
15 – 64 let	63,6	63,5	62,97 %
65 let a více	20,8	20,9	21,2 %

Zdroj: ČSÚ, Krajská správa ČSÚ v Brně, Časové řady vybraných ukazatelů – Brno-město, 2021

Z časových řad sledujících údaje o věkové struktuře vyplývá, že se pomalu snižuje podíl osob v produktivním věku, zatímco podíl obou skupin v neproduktivním věku nepatrně narůstá. Skupina osob ve věku nad 64 let je početněji zastoupena než věková skupina do 14 let věku, trend stárnutí populace je dlouhodobý.

Celkem bylo v roce 2021 v Brně 101 428 příjemců důchodu (invalidní, starobní a vdovský) z toho 64 943 příjemců starobního důchodu. Průměrný měsíční starobní důchod dosahoval výše 15 168 Kč.

Údaje o trhu práce v letech 2019–2021	2019	2020	2021
Podíl nezaměstnaných osob (na obyvatelstvu 15–64 let) v %	3,71	5,22	4,61
Počet uchazečů o zaměstnání v evidenci úřadu práce	10.235	13.677	12.237
Z toho: ženy	5.477	6.969	6.385
osoby se zdravotním postižením	1.179	1.277	1.299
Volná pracovní místa (v evidenci úřadu práce)	10.947	15 216	19.040
Uchazeči na 1 volné místo	0,9	0,9	0,9

Zdroj: ČSÚ, Krajská správa ČSÚ v Brně, Časové řady vybraných ukazatelů – Brno-město, 2021

Stejně jako v předchozích letech i v roce 2021 míra nezaměstnanosti stále klesala. Mezi nejvíce rizikové kategorie evidovaných uchazečů o zaměstnání patřili v roce 2021 především osoby se základním vzděláním a s výučním listem, osoby se zdravotním postižením. Tyto skupiny se v mnoha případech prolínají. Často bývá společným jmenovatelem dlouhodobá nezaměstnanost (trvajících déle než jeden rok).

Situace na trhu práce v Brně je poměrně specifická. Úroveň nezaměstnanosti v Brně se již dlouhodobě pohybuje nad průměrem nezaměstnanosti větších měst v České republice, v krajském průměru si stojí obdobně. Pro město Brno je charakteristická vysoká koncentrace vysokých škol a různých institucí, stejně ale tak i sociálně vyloučených lokalit s vyšším počtem dlouhodobě nezaměstnaných osob evidovaných na úřadu práce.

Zpráva o sociální péči ve městě Brně za rok 2021

Sociální ochranu obyvatelstva zajišťuje Úřad práce ČR, a to formou poskytování nepojistných sociálních dávek. Přehled o vyplacených sociálních dávkách ve městě Brně poskytuje následující tabulka zpracovaná úřadem práce ČR – pobočka Brno.

Počet vyplacených dávek klientům žijícím na území Statutárního města Brna*			
Agenda	Rok 2021		
	počet vyplacených dávek (celkem)	průměrný měsíční počet vyplacených dávek	celkem vyplaceno v Kč
Hmotná nouze	59 139	4 928	258 296 008
Příspěvek na živobytí	33 995	2 833	157 557 059
Doplatek na bydlení	22 350	1 862	96 430 997
Mimořádná okamžitá pomoc	2 794	233	4 307 952
Příspěvek na péči	173 516	14 160	1 222 876 420
Dávky zdravotně postiženým	124 930	10 411	107 360 957
Příspěvek na mobilitu	124 642	10 387	68 551 950
Příspěvek na zvláštní pomůcku	288	24	38 809 007
Počet vydaných průkazů	1 634	136	x
Státní sociální podpora a dávky pěstounské péče	360 111	30 009	2 126 676 199
Přídavek na dítě	106 654	8 888	93 306 620
Rodičovský příspěvek	143 309	11 942	1 471 639 171
Příspěvek na bydlení	100 511	8 459	459 484 173
Jednorázové dávky (porodné a pohřebné)	432	36	4 438 000
Dávky pěstounské péče	9 205	767	97 808 235
Náhradní výživné (od 01.07.2021)	470	78	843 717

*Zdroj: Krajská pobočka ÚPČR v Brně 2021

2. Sociální péče a politika na úrovni města

Sociální péči pro své obyvatele zajišťuje město Brno formou poskytování **sociální práce a sociálních služeb**. Sociální práce je vykonávána v rámci Odboru sociální péče MMB a 23 sociálních odborů městských částí a dále v rámci příspěvkových organizací zřizovaných městech a velkého počtu nestátních neziskových organizací, které poskytují sociální služby.

Na realizaci sociální politiky se podílejí věcně příslušné odbory magistrátu a městských částí, místně příslušná pobočka ministerstva práce a sociálních věcí, příspěvkové organizace města, další instituce a široké spektrum nevládních organizací.

Z hlediska realizace cílů a opatření sociální politiky, hovoříme v ČR o tzv. spojeném modelu veřejné správy. Tato je současně vykonávána jak v samostatné působnosti obcí a krajů, tak v přenesené působnosti, kdy je samospráva obce či kraje pověřena vykonávat státní správu ve věcech zákonem vymezených pro své občany a pro občany v daném správním obvodu. Na plnění těchto úkolů obdrží příspěvek ze státního rozpočtu.

Způsob financování těchto agend ze státního rozpočtu však není jednotný. Zatímco např. agenda sociálně-právní ochrany dětí je plně hrazena účelovou státní dotací, financování úkolů vyplývajících ze zákona o sociálních službách a zákona o pomoci v hmotné nouzi probíhá v rámci souhrnného příspěvku na výkon státní správy. Ten není účelově zacílen a záleží na rozhodnutí volených reprezentantů obce, do kterých oblastí výkonu správy bude rozdělen. Stejně tak postoj samosprávy k sociální problematice se odráží v rozhodování, zda příspěvek ze státních prostředků bude rozšířen o další prostředky poskytnuté z vlastního rozpočtu obce. Na managementu obce je také rozhodování o případném čerpání finančních prostředků z dalších národních nebo nadnárodních finančních schémat.

Samostatná působnost města v oblasti sociální politiky

Do samostatné působnosti obce patří záležitosti, které jsou v zájmu obce a občanů, obec pečuje o vytváření podmínek pro rozvoj sociální péče a pro uspokojování potřeb svých občanů. Jde zejména o uspokojování potřeby bydlení, ochrany a rozvoje zdraví, sociální péče, dopravy a spojů, potřeby informací, výchovy a vzdělávání, celkového kulturního rozvoje a ochrany veřejného pořádku. Uvedené agendy jsou v kompetenci jednotlivých odborů Magistrátu města Brna nebo organizacemi zřizovanými a řízenými městem (např. Městská policie a mnoho dalších). Při naplňování těchto agend město Brno spolupracuje s dalšími organizacemi a institucemi veřejné správy (Úřad práce, Městská správa sociálního zabezpečení) nebo nevládního sektoru (široké spektrum nevládních organizací s působností v městě Brně).

Zákon o sociálních službách hovoří o povinnostech obce v samostatné působnosti, které se týkají zjišťování potřeb a zajišťování dostupnosti informací o sociálních službách, sociální práci, spolupráci s dalšími obcemi, kraji a poskytovateli sociálních služeb při zprostředkování pomoci osobám, dále o možnosti zpracovat střednědobý plán rozvoje sociálních služeb a spolupráci s krajem při přípravě a realizaci střednědobého plánu kraje včetně spolupráce při určování sítě sociálních služeb na území kraje. Na zajištění této agendy má město Brno vytvořenu rozsáhlou síť poskytovatelů sociálních služeb. Jedná se o příspěvkové organizace města a široké spektrum spolupracujících nevládních organizací.

Přenesená působnost města v oblasti sociální politiky

Město Brno vykonává přenesenou působnost jak v rámci statutu obce II. stupně, tedy obce s pověřeným obecním úřadem, tak v rámci statutu obce III. stupně, tedy obce s rozšířenou působností (ORP). Agendu přenesené působnosti vykonávají i městské části; město Brno je rozděleno do 29 městských částí.

Město Brno jako obec II. i III. typu vykonává dle Zákona o pomoci v hmotné nouzi úkoly aktivního vyhledávání osob ohrožených hmotnou nouzí a možností řešení jejich situace za použití adekvátních metod, postupů a vedení řádné dokumentace (Standardizovaný záznam sociálního pracovníka) a ve spolupráci s dalšími zaměstnanci orgánu pomoci v hmotné nouzi (Úřad práce ČR).

V případě sociálních služeb Brno zajišťuje občanům poskytnutí sociální služby nebo jiné formy pomoci, koordinuje poskytování sociálních služeb, poskytuje odborné sociální poradenství a realizuje činnosti sociální práce, které vedou k řešení nepříznivé sociální situace a k sociálnímu začleňování osob. Mezi další povinnosti patří uzavírání smluv o poskytování sociálních služeb u osob, které nejsou schopny samy právně jednat a nemají zákonného zástupce nebo opatrovníka.

K dalším agendám, které vykonávají ORP, tedy i město Brno v rámci přenesené působnosti, patří činnosti napomáhající výkonu práv a integraci příslušníků romské komunity, úkoly opatrovníka, vydávání doporučení k uzavření nájemní smlouvy v bytě zvláštního určení, zajišťování výměny a vydávání parkovacích průkazů zdravotně postiženým osobám či projednávání přestupků na úseku sociálních věcí.

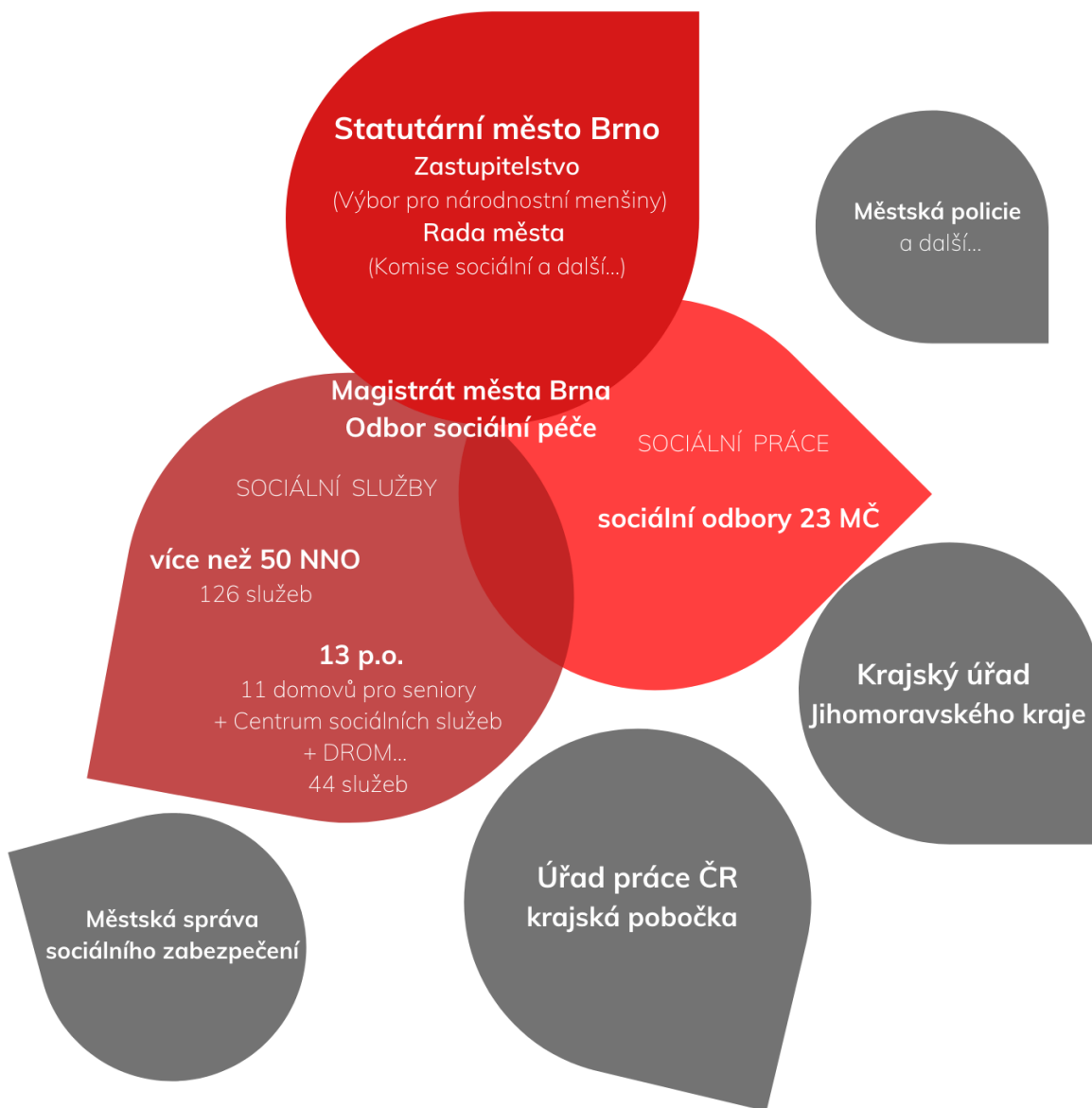
Specifická agenda obce v přenesené působnosti – sociálně-právní ochrana dětí (SPOD)

Tato agenda představuje celý systém ochrany práv a právem chráněných zájmů nezletilých dětí. Zaměřuje se především na děti, jejichž výchova a osobnostní rozvoj jsou zákonem stanoveným způsobem ohroženy. Součástí systému je i sociální práce s dětmi a mladistvými, kteří spáchali přestupek či trestný čin nebo se stali jejich obětí. Do této agendy jsou zařazeny i úkoly náhradní rodinné péče – pěstounské péče a osvojení. Vlastní výkon sociálně-právní ochrany dětí zabezpečují orgány sociálně-právní ochrany dětí, jimiž jsou krajské úřady, obecní úřady obcí s rozšířenou působností, obecní úřady, ministerstvo práce a sociálních věcí a Úřad pro mezinárodněprávní ochranu dětí. Sociálně-právní ochranu dětí dále zajišťují obce a kraje v samostatné působnosti, a to prostřednictvím komise pro sociálně-právní ochranu dětí, kterou obce zřizují, a další právnické a fyzické osoby, jsou-li výkonem sociálně-právní ochrany pověřeny (tzv. pověřené osoby).

Obce v této oblasti hrají zásadní roli zejména ve vyhledávání dětí, které potřebují ochranu, vyhledávání vhodných osob, jež se mohou stát budoucími pěstouny či osvojiteli, a v neposlední řadě v součinnosti s orgány sociálně-právní ochrany dětí při řešení sociální a bytové situace rodin a v nich žijících nezletilých dětí.

Město Brno realizuje agendu SPOD v rámci sociálních odborů 23 městských částí. Metodickou a kontrolní činnost i agendu náhradní rodinné péče pak vykonává Odbor sociální péče MMB, kontrolní a metodickou činnost pro náhradní rodinnou péči vykonává Krajský úřad JMK.

Výkon přenesené působnosti v oblasti sociální práce obecních úřadů koordinuje, odborně a metodicky podporuje a kontroluje krajský úřad. Tyto činnosti vyplývají z ustanovení Zákona o sociálních službách a patří k nim realizace a koordinace činnosti sociální práce vedoucí k řešení nepříznivé sociální situace a k sociálnímu začleňování, analýza vyhodnocení míry implementace úrovně metod sociální práce i metodická a kontrolní činnost.



Sociální práce

Sociální práce spočívá především v poradenství, sociální depistáži (vyhledávání jednotlivců či skupin ohrožených sociálním vyloučením nebo jinou nepříznivou sociální situací), práci s klientem v jeho přirozeném prostředí, pomoci při řešení obtížných životních situací včetně zprostředkování kontaktu s příslušnými institucemi. Tuto činnost vykonává Odbor sociální péče MMB, spolupracuje přitom s poskytovateli sociálních a zdravotních služeb, krajskou pobočkou Úřadu práce v Brně, odbory sociálních věcí a orgány sociálně-právní ochrany dětí při jednotlivých ÚMČ Brno, Policií České republiky, občanskými a právními poradnami a dalšími dotčenými orgány a organizacemi. Sociální práce je zaměřena na následující cílové skupiny: rodiny s nezaopatřenými dětmi, seniory, zdravotně postižené občany a osoby ohrožené sociálním vyloučením.

Sociální služby

Sociální služby jsou činnosti, jež zajišťují pomoc a podporu lidem, kteří se potýkají s nejrůznějšími problémy v důsledku dlouhodobé nepříznivé situace, zdravotního postižení či krizové sociální situace a kteří je nejsou schopni řešit bez pomoci druhých.

Příčiny těchto situací jsou různé, proto existuje pestrá nabídka různých typů a druhů sociálních služeb, které jsou občanům poskytovány městskými, popřípadě krajskými a státními organizacemi, nevládními neziskovými organizacemi či soukromými subjekty.

Podle zákona o sociálních službách č. 108/2006 Sb., existuje 33 druhů služeb. Téměř polovina služeb registrovaných v Jihomoravském kraji je poskytována právě v Brně. Do tzv. Základní sítě registrovaných sociálních služeb města Brna bylo v roce 2021 zařazeno celkem 172 sociálních služeb poskytovaných 67 organizacemi (včetně samotného města). Celkem se jednalo o 2 674,8 úvazků v přímé i nepřímé péči a 3 248 lůžek.

Poskyvatelé sociálních služeb

V Brně poskytují sociální služby tyto instituce a organizace:

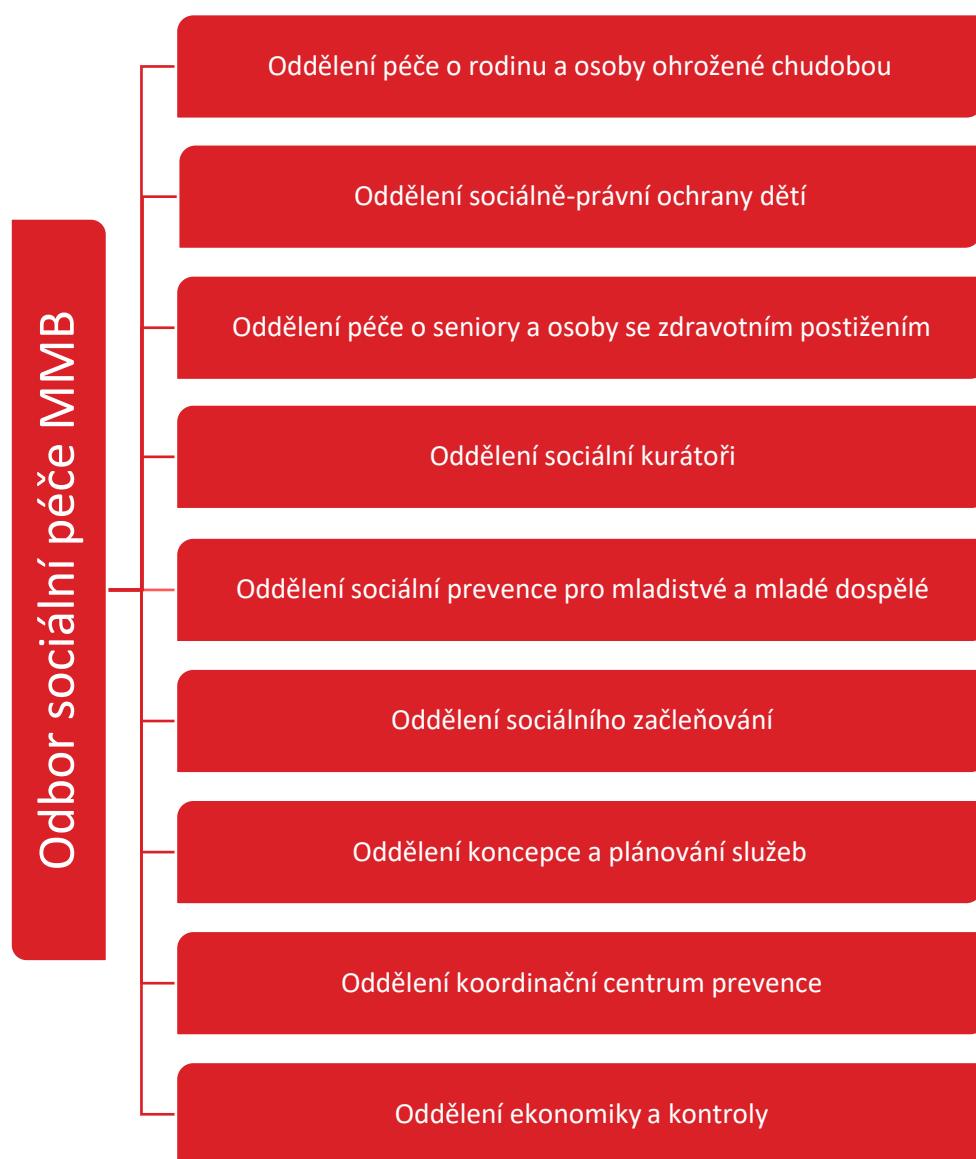
- Statutární město Brno – Odbor sociální péče Magistrátu města Brna (2 azylové domy pro mladistvé a mladé dospělé / azylový dům pro mládež)
- příspěvkové organizace zřizované městem (11 domovů pro seniory, Centrum sociálních služeb a DROM – romské středisko) a příspěvkové organizace státu (centrum Kociánka, Centrum sociálních služeb pro osoby se zrakovým postižením v Brně-Chřlčích),
- nestátní neziskové organizace (obecně prospěšné společnosti, zapsané spolky, zapsané ústavy, církevní organizace apod.), jimž město Brno (obdobně jako stát i JMK) přispívá ze svého rozpočtu,
- další subjekty, které doplňují či navazují na sociální služby např. zařízení pro děti vyžadující okamžitou pomoc, který je součástí příspěvkové organizace města.

Odbor sociální péče Magistrátu města Brna

Posláním Odboru sociální péče Magistrátu města Brna je pomáhat občanům města Brna v nepříznivé sociální situaci.

Následující kapitoly Zprávy o sociální péči ve městě Brně jsou členěny jak dle cílových skupin, na něž se zaměřuje sociální práce i sociální služby, tak v souladu s administrativním členěním OSP MMB.

Speciální kapitolu tvoří poradna Socio Info Point (dále též SIP), které je součástí oddělení koncepce a plánování služeb. SIP zaměřuje svoji činnost na informovanost a lepší orientaci občanů v sociální oblasti, proto je mu věnována zvláštní kapitola. V roce 2021 se SIP významně podílel na zvládnutí pokračující koronavirové pandemie především díky bezplatnému telefonickému poradenství v oblasti registrace k očkování.



3. Poradna Socio Info Point (SIP)

Socio Info Point (dále SIP) je poradenské místo tzv. rozcestník, kam se může obrátit každý občan Brna, který má zájem o informace ze sociální oblasti. Poskytuje pomoc při řešení složitých životních situací, zprostředkovává kontakt s jinými organizacemi a institucemi a nabízí komplexní informace o sociálních službách.

Hlavními činnostmi SIP jsou:

- pomoc při zorientování se v životní situaci
- poskytnutí informací a nabídka možností, jak životní situaci řešit
- vysvětlení systému sociálních dávek a poskytujeme návody, jak podat žádosti
- informování o nabídce sociálních služeb
- zprostředkování a zajištění kontaktu s dalšími organizacemi (úřad práce, česká správa sociálního zabezpečení atd.)

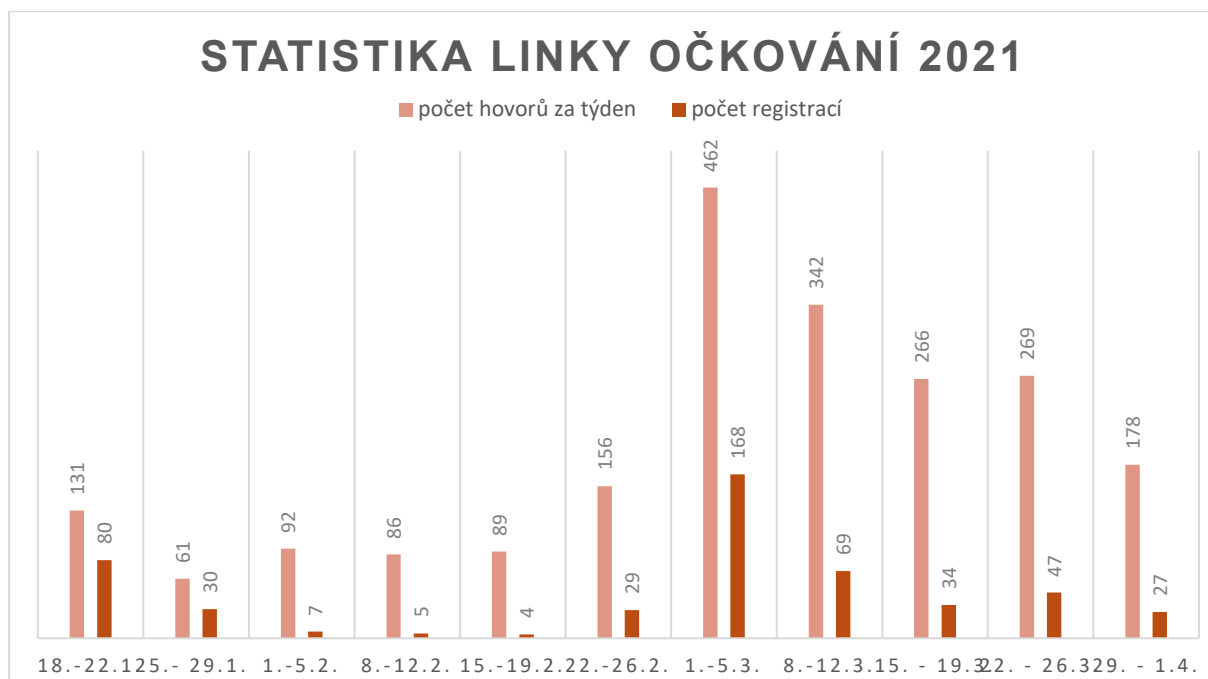
Z důvodu vládních opatření (omezení osobních kontaktů) sloužilo pracoviště SIP déle než rok a půl také jako přijímací kancelář pro všechny klienty, kteří vstoupili do budovy Koliště 19.

Součástí činnosti SIP je telefonické a internetové poradenství, které využívají i mimobrněňští občané a příslušníci jiných států s dlouhodobým pobytem v Brně. Pro telefonické dotazy je určena **bezplatná telefonní linka 800140 800**. Pro e-mailové poradenství slouží adresa **sip@brno.cz**.

Poradenství Socio Info Point 2021	počet klientů
Osobní návštěvy	3 018
Telefonické poradenství	3 583
E-mail	185
Celkem z toho: ženy / muži	6 786 4 499 ženy / 2 287 muži

Očkovací linka 800 140 222

V lednu 2021 zřídil Odbor sociální péče další tzv. **očkovací linku**, která pomáhala při registraci seniorů. Její provoz zajišťovali pracovníci Odboru sociální péče. Linka byla v provozu od 18.1.2021 v pracovních dnech od 7:30 do 16:00 hodin do 1.4.2021, kdy se propojila s linkou 800 140 800. Tak jako v předchozím roce musela být poradenská linka personálně posílena o další pracovníky z oddělení koncepce a plánování služeb, protože se na ni obracelo velké množství nejen seniorů, ale i dalších občanů.



Během fungování Linky 800 140 222 v období od ledna do dubna bylo zodpovězeno **přes 2000 dotazů** týkajících se očkování i koronaviru obecně a proběhlo **500 registrací**. Dalších více než **650 dotazů a přes 200 registrací** proběhlo po propojení linek 800 140 222 a 800 140 800.

Pro činnost SIP je využíván informační portál sociální péče v městě Brně **socialnipece.brno.cz**. Webový portál je průběžně aktualizován. Jako vstupní klíč je na webu použit rozcestník podle cílových skupin, jimž jsou služby určeny. Jedná se o seniory a o občany v sociální krizi, dále o zdravotně postižené a osoby s duševním onemocněním, samostatně je zpracována problematika dětí, mládeže a rodin a samozřejmě také etnických menšin a cizinců. Nad rámec této struktury jsou ještě samostatně popsány služby poskytované přímo z úrovně města, kde je prezentováno tísňové volání, služba Seniorbus, Centrum sociálních služeb a střediska pečovatelské služby i domovy pro seniory. Samostatnou část nabídky webu pak tvoří sekce pro odbornou veřejnost. V ní je dán prostor především plánování sociálních služeb a informacím o dotačních titulech, které vypisuje město Brno pro neziskové organizace.

Informační kampaň Zkuste SIP

Stejně jako v roce 2020 i v roce 2021 byla v rámci projektu „Systematizace a zkvalitnění systému řízení města Brna“, CZ.03.4.74/0.0/0.0/17_080/0010105, který byl spolufinancován z ESF v rámci OPZ, realizována komunikační **kampaň ZKUSTE SIP**.

V rámci kampaně byly využity nejrůznější informační kanály včetně rádiového spotu (CLV vitríny, inzerce v novinách, plakáty v tramvajích a LCD spoty atd.).

Kampaň byla zaměřena na zvýšení povědomí obyvatel města Brna o poradně Socio Info Point (SIP) a portálu sociální péče.

4. Péče o rodinu a osoby ohrožené chudobou

Odbor sociální péče MMB zajišťuje péči o rodiny s dětmi a osoby ohrožené chudobou formou sociální práce, dále prostřednictvím zařízení a sociálních služeb poskytovaných příspěvkovými organizacemi města, jako je Centr sociálních služeb a Drom – romské středisko.

4.1 Oddělení péče o rodinu a osoby ohrožené chudobou

Oddělení péče o rodinu a osoby ohrožené chudobou poskytuje pomoc rodinám s nezaopatřenými dětmi i jednotlivcům, kteří se ocitli v obtížné životní situaci zapříčiněné zejména ztrátou zaměstnání, dlouhodobou nezaměstnaností, problémy s uplatněním na trhu práce, materiálními problémy, zadlužeností, ohrožením či ztrátou bydlení, ohrožením stability a fungováním rodiny s nezaopatřenými dětmi, problémy s uplatňováním zákonných nároků a pohledávek (sociálních dávek, důchodu, výživného apod.)

Při řešení obtížné životní situace klienta spolupracují sociální pracovníci zejména s krajskou pobočkou Úřadu práce v Brně, s poskytovateli sociálních služeb, s orgány sociálně-právní ochrany dětí, azylovými a poradenskými zařízeními a nestátními neziskovými organizacemi. Sociální pracovníci vedou o případu každého klienta tzv. Standardizovaný záznam sociálního pracovníka, v němž jsou zaznamenány metody a postupy při řešení životní situace klienta.

Pomoc byla v roce 2021 poskytnuta **celkem 1 207 klientům, z toho 580 rodinám s nezaopatřenými dětmi**. Pomoc sociálních pracovníků ve sledovaném roce nejčastěji vyhledávali lidé, žijící v nevhodných a nejistých formách bydlení, nejčastěji v ubytovnách či hygienicky závadných bytech. **O pomoc při řešení bytové situace požádalo celkem 497 klientů, z toho 258 rodin s nezaopatřenými dětmi**. Druhou nejčastější skupinu tvoří klienti, kteří se ocitli v obtížné životní situaci v souvislosti s nezaměstnaností a materiálními problémy. Z celkového počtu 492 klientů o pomoc požádalo 111 rodin s nezaopatřenými dětmi.

Ubytovna pro přechodný pobyt

Oddělení péče o rodinu a osoby ohrožené chudobou spravuje agendu umisťování osamělých rodičů s nezaopatřenými dětmi v Ubytovně pro přechodný pobyt, Koniklecová 5. Přijímá a vyřizuje žádosti o přijetí do ubytovny, prostřednictvím komise rozhoduje o přijetí žadatelů do zařízení, uzavírá s žadateli smlouvy o ubytování a klientům ubytovny poskytuje sociální poradenství a potřebnou pomoc prostřednictvím sociálních pracovníků oddělení.

Provoz Ubytovny pro přechodný pobyt Koniklecová 5 v roce 2021	
Kapacita ubytovacích jednotek	49
Kapacita lůžek	126
Počet osob umístěných v roce 2020	173
Náklady na provoz ubytovny v roce 2020	1 042 042 Kč

4.2 Sociální služby pro rodiny s dětmi

V oblasti péče o rodinu a děti působí celá řada sociálních služeb – azylová zařízení a nízkoprahová zařízení pro děti a mládež, ale také poskytují poradenství rodinám a dětem v obtížných životních situacích a sociálně aktivizační služby pro rodiny s dětmi.

Kompletní přehled všech sociálních služeb a jejich kapacit je součástí Základní sítě sociálních služeb ve městě Brně pro daný rok.

Organizace	sociální služba	název – cílová skupina
Armáda spásy v České republice, z. s.	nízkoprahová zařízení pro děti a mládež	Jonáš
	nízkoprahová zařízení pro děti a mládež	Dživipen
	nízkoprahová zařízení pro děti a mládež	Lavina
	terénní programy	Program prevence bezdomovectví
Bílý kruh bezpečí, z. s.	odborné sociální poradenství	Poradna pro oběti trestných činů a domácího násilí
Centrum Anabell, z. ú.	odborné sociální poradenství	služby pro osoby s poruchami příjmu potravy
	telefonická krizová pomoc	
	služby následné péče	
Centrum sociálních služeb, p.o.	azylové domy	Azylový dům pro matky s dětmi Společná cesta
	odborné sociální poradenství	Manželská a rodinná poradna
Diecézní charita Brno	odborné sociální poradenství	CELZUS – Odborné sociální poradenství
	azylové domy	Domov sv. Markéty pro matky s dětmi v tísní
DROM, romské středisko, p.o.	nízkoprahová zařízení pro děti a mládež	Nízkoprahová klubovna a klub Brána
HoSt Home-Start ČR	sociálně aktivizační služby pro rodiny s dětmi	HoSt – terénní sociální práce s rodinou
IQ Roma servis, z. s.	nízkoprahová zařízení pro děti a mládež	PRO MLADÉ
	sociálně aktivizační služby pro rodiny s dětmi	PRO RODINY
	sociálně aktivizační služby pro rodiny s dětmi	PRO MLADÉ
MAGDALENIUM z. s.	azylové domy	Azylový dům Magdalenium
Modrá linka, z. s.	telefonická krizová pomoc	Modrá linka – linka důvěry
Na počátku, o. p. s.	azylové domy	Domov pro dětský život
	azylové domy	Byty Na počátku
	odborné sociální poradenství	pomoc těhotným ženám a dívkám v tíživé životní situaci
Občanská poradna Brno, z. s.	odborné sociální poradenství	poradenství v oblasti rodinných vztahů, bydlení, nezaměstnanosti, sociálního zabezpečení
OSP MMB, odd. péče o mladistvé a mladé dospělé	nízkoprahová zařízení pro děti a mládež	Nízkoprahový klub Kumbál
Persefona, z. s.	odborné sociální poradenství	poradenství pro oběti domácího násilí
Poradna Dialog, z. s.	odborné sociální poradenství	právní poradenství občanům v sociální nouzi
RATOLEST BRNO, z. s.	nízkoprahová zařízení pro děti a mládež	Klub Likusák

	nízkoprahová zařízení pro děti a mládež	Klub Pavlač
	sociálně aktivizační služby pro rodiny s dětmi	Sociálně aktivizační program
Sdružení Petrov, z. s.	nízkoprahová zařízení pro děti a mládež	Dětský dům Zábřovice – FARA
	sociálně aktivizační služby pro rodiny s dětmi	Dětský dům Zábřovice – Asaben
Společnost Podané ruce o. p. s.	nízkoprahová zařízení pro děti a mládež	NZDM v Brně
SPONDEA, z. ú.	sociálně aktivizační služby pro rodiny s dětmi	Centrum rodinného poradenství
	intervenční centra	služby pro ohrožené domácím násilím a nebezpečným pronásledováním
	krizová pomoc	
Teen Challenge International ČR	nízkoprahová zařízení pro děti a mládež	Dětské centrum Teen Challenge
	sociálně aktivizační služby pro rodiny s dětmi	Rodiny s dětmi

Další zařízení pro děti a mládež

Centrum sociálních služeb, p.o. provozuje Zařízení pro děti vyžadující okamžitou pomoc tzv. ZDVOP (jeho součástí je ambulantní i lůžková část).

5. Sociálně-právní ochrana dětí

Sociálně-právní ochranu dětí zajišťuje Odbor sociální péče Magistrátu města Brna a sociální odbory 23 úřadů městských částí (rozdělení působnosti určuje statut města Brna).

5.1 Oddělení sociálně právní ochrany dětí

Oddělení sociálně právní ochrany dětí (OSPOD) koordinuje jednotné poskytování sociálně-právní ochrany dětem prostřednictvím 23 úřadů městských částí a Magistrátu města Brna. Zároveň výkon této činnosti u úřadů městských částí kontroluje. Přezkoumává rozhodnutí ÚMČ vydaná v 1. stupni správního řízení v oblasti sociálně-právní ochrany dětí a přešetřuje vyřízení stížností občanů na úřední postup nebo nevhodné chování úředníků ÚMČ v příslušné agendě. Také zajišťuje výkon agendy v oblasti náhradní rodinné péče pro celé území města. Zpracovává agendu osvojení, pěstounské a poručnické péče, pěstounské péče na přechodnou dobu, vykonává funkci opatrovníka dětem v náhradní rodinné péči, funkci poručníka dětí v náhradní rodinné péči v případech, kdy nemají zákonného zástupce, poskytuje poradenskou a výchovnou pomoc rodinám a dětem v náhradní rodinné péči, vyhledává vhodné osvojitele či pěstouny, poskytuje poradenství. Od roku 2013 také uzavírá dohody o výkonu pěstounské péče zahrnující práva a povinnosti pěstounů.

Náhradní rodinná péče

Referát náhradní rodinné péče evidoval ke konci roku 2021 **celkem 38 žadatelů o náhradní rodinnou péči**, z toho 31 žadatelů o osvojení, 5 žadatelů o pěstounskou péči a 2 žadatele o pěstounskou péči na přechodnou dobu. V průběhu sledovaného roku vedl v **evidenci 313 pěstounů**, z toho ke konci roku 262 pěstounů (z toho 120 prarodičů dětí a 68 jiných příbuzných), 12 pěstounů na přechodnou dobu (v rámci JMK 93 pěstounů na přechodnou dobu) a 51 poručníků osobně vykonávající poručnickou péči.

Od roku 2003 provozuje v městě Brně svoji činnost SOS dětská vesnička v Medlánkách. Ke konci roku 2021 žilo ve vesničce 6 rodin s celkovým počtem 15 dětí.

S ohledem na mimořádná opatření související s výskytem onemocnění COVID-19 a přijatá opatření k zamezení šíření nákazy byly i v roce 2021 kontakty s klienty prováděny za dodržení zvýšených hygienických opatření, některé osobní pohovory v rodinách byly realizovány ve venkovních prostorách. Zprostředkování náhradní rodinné péče zůstává zákonnou povinností orgánů sociálně-právní ochrany dětí za každých okolností z hlediska vhodného náhradního prostředí pro dítě, které nemůže dočasně setrvat ve vlastní rodině, proto ani v roce 2021 tomu nebylo jinak.

Náhradní rodinná péče	2017	2018	2019	2020	2021
Do péče budoucích osvojitelů svěřeno	22 dětí	23 dětí	12 dětí	20 dětí	13 dětí
V pěstounské péči a poručenství žilo	334 dětí	340 dětí	322 dětí	331 dětí	359 dětí*
Do pěstounské péče na přechodnou dobu svěřeno	54 dětí	42 dětí	35 dětí	25 dětí	55 dětí
Počet dohod o výkonu pěstounské péče	265	257	303	331	359

* 309 v pěstounské péči, 50 poručenství

Kontrolní a metodická činnost

V roce 2021 byly započaty 4 řádné kontroly výkonu přenesené působnosti svěřené úřadům městských částí na úseku sociálně-právní ochrany dětí. Cílem kontrol je prověření úrovně výkonu státní správy, tj. dvě oblasti SPOD – vedení spisové dokumentace a naplňování standardů kvality.

Dále ve třech případech byly učiněny předkontrolní úkony, přičemž v jednom z těchto případů byla shledána důvodnost pro zahájení mimořádné kontroly zaměřené na naplňování cílů sociální práce u agendy sociálně-právní ochrany dětí.

5.2 Úřady městských částí

Výkon agendy sociálně-právní ochrany dětí s výjimkou náhradní rodinné péče zajišťuje celkem 23 úřadů městských částí.

Sociálně-právní ochrana dětí	2017	2018	2019	2020	2021
Případy domácího násilí v přítomnosti dětí	74	85	93	83	78
Spory o určení otcovství	16	19	22	18	9*
Nahlášeno případů týrání a zneužívání dětí	15	64	55	40	42
Děti v ústavní péči a ochranné výchově	353	392	391	343	338*
Děti odebrané z péče rodičů	236	218	240	198	171

* 322 ústavní péče, 16 ochranná výchova

Péče o mladistvé a děti s trestnou činností	2017	2018	2019	2020	2021
Mladiství s trestnou činností 15–18 let	134	129	150	127	114
Děti s jinak trestnou činností do 15 let	123	150	169	114	77

6. Péče o seniory a osoby se zdravotním postižením

Město Brno zajišťuje sociální pomoc seniorům a osobám se zdravotním postižením formou sociální práce, prostřednictvím sociálních pracovníků Odboru sociální péče a poskytováním sociálních a návazných služeb.

Sociální práce se seniory a osobami se zdravotním postižením spočívá především v poradenství, sociální depistáži, práci s klientem v jeho přirozeném prostředí včetně zprostředkování kontaktu s příslušnými institucemi.

Sociální služby pro seniory a osoby se zdravotním postižením jsou poskytovány příspěvkovými organizacemi města, nestátními neziskovými organizacemi a dalšími subjekty.

6.1 Oddělení péče o seniory a osoby se zdravotním postižením

Sociální pracovníci Oddělení nabízejí pomoc seniorům a lidem se zdravotním postižením, kteří nejsou schopni řešit svoji obtížnou životní situaci v důsledku snížené míry soběstačnosti, z důvodu věku či zdravotního postižení.

Rovněž rok 2021 byl po značnou jeho část velmi ovlivněn pandemií onemocnění covid-19 a v souvislosti s tím i přijatými mimořádnými opatřeními. Cílem bylo zajistit potřebnou pomoc, ale současně i maximální ochranu jak klientů, tak i zaměstnanců. Již v roce 2020 byla vytvořena oddělená „klientská zóna“, která má zabránit ve větší míře osobnímu kontaktu a šíření případného onemocnění.

Počty klientů a jejich struktura

V roce 2021 byla poskytnuta sociální práce **1 857 klientům** na základě jejich požadavků a potřeb, z toho nově evidovaných klientů bylo 577. Jednorázových anonymních poradenství či intervencí bylo průběhu roku poskytnuto 664, a to buď formou osobního jednání, nebo telefonicky či elektronicky.

Z celkového počtu klientů oddělení převažuje skupina seniorů nad 65 let, jichž evidujeme 82 procent. Z hlediska zastoupení mužů a žen převažují ženy 66 procenty, oproti 34 procentům mužů.

Převážná část sociální práce probíhá v terénu, tj. v přirozeném prostředí klientů vzhledem k jejich snížené soběstačnosti. I přes stále nepříznivou epidemickou situaci a přijatá mimořádná opatření počet osobních kontaktů s klienty v jejich přirozeném prostředí se opět zvýšil a sociální práce se tak vrátila především do terénu. V době vyhlášeného nouzového stavu byla opět možná pouze elektronická komunikace s úřadem práce při vyřizování všech dávek, což také situaci značně usnadnilo.

Přehled vývoje počtu klientů oddělení sociální práce	2017	2018	2019	2020	2021
Počet nových klientů	762	727	778	551	577
Počet klientů, se kterými se aktivně pracovalo (včetně anonymních)	1 834	1 604	2 127	2 176	1 857

Se žádostí o pomoc se na Oddělení obrací sami klienti, tj. senioři a osoby se zdravotním postižením, častěji však pečující osoby, rodinní příslušníci či sousedé a známí. Rovněž přibývá podnětů ze zdravotnických zařízení – nemocnic a LDN, od praktických lékařů, od policie či z bytových odborů úřadů městských částí apod.

Oddělení zajišťuje vydávání a výměnu parkovacích průkazů pro osoby se zdravotním postižením, které jsou držiteli průkazů ZTP a ZTP/P. V průběhu roku 2021 bylo vyměněno či vydáno nových **celkem 1 265 parkovacích průkazů**, z toho bylo vydáno 69 průkazů z důvodu ztráty. Celkem bylo na úřad vráceno 163 průkazů (z důvodu úmrtí, přestěhování, skončení platnosti průkazu pro osoby se zdravotním postižením či umístěním do pobytové sociální služby). Dále bylo vydáno 5 označení do vozidla O2 držitelům průkazu ZTP z důvodu postižení úplnou nebo praktickou hluchotou, kteří jsou zároveň držiteli řídičského oprávnění.

V roce 2021 bylo vydáno **86 euroklíčů** osobám se sníženou schopností pohybu. Euroklíč zajišťuje rychlou a důstojnou dostupnost veřejných sociálních a technických kompenzačních zařízení (např. výtahů, schodišťových plošin) osazených jednotným Eurozámkem.

Počet vydaných průkazů	2017	2018	2019	2020	2021
parkovací průkazy	1 351	1 491	1 518	1 245	1 265
označení do vozidla O2	4	5	1	3	5
Euroklíče	119	78	76	96	86

Mezi nejčastěji řešenou problematikou i v roce 2021 patřila pomoc s vyřizováním sociálních dávek pro seniory a zdravotně postižené občany včetně průkazu pro osoby se zdravotním postižením. Na úřad práce bylo prostřednictvím Oddělení podáno 637 těchto žádostí. Další dávkou, kterou sociální pracovníci pomáhají vyřizovat pro klienty je příspěvek na bydlení, který čtvrtletně vyřizují pro cca 160 klientů. Důležitou činností je pak poskytování informací o sociálních službách či zprostředkování kontaktu s poskytovateli těchto služeb. Zde převažuje zájem o pobytové sociální služby (domovy pro seniory a domovy se zvláštním režimem, případně odlehčovací služby), kdy už klient sám ani s pomocí rodiny či terénní sociální služby není schopen svoji nepříznivou životní situaci zvládat ve svém přirozeném prostředí. Stále velká poptávka je i po terénních pečovatelských službách, ale i pomoc se zajištěním dovážky obědů, nákupů či úklidů v domácnosti.

Senioři stále častěji řeší problém nízkých příjmů a nedostatek finančních prostředků, s čímž souvisí neplacení nájmu a jiných pohledávek a následná hrozba exekucí či vystěhování z bytů, neschopnost platit sociální služby apod. V roce 2021 sociální pracovníci Oddělení pomáhali řešit **problém nevhodného či nejistého bydlení u 205 klientů, kdy dvě třetiny těchto klientů byly osoby starší 65 let**. Senioři se také stále častěji ocitají rovněž v zařízeních typu azylového domu či noclehárnách, bohužel i na ulici. Velkým problémem je situace, kdy se senior nemá kam vrátit po hospitalizaci, a to buď z důvodu, že nežil ve vhodném prostředí, kam by se nyní mohl vrátit (např. ubytovna), ale i z důvodu, že je osamělý a je natolik nesoběstačný, že není schopen samostatného bydlení, ani s pomocí terénních sociálních služeb a čeká tak na přijetí do domova pro seniory. V posledních letech roste také počet klientů v seniorském věku s psychiatrickým onemocněním, ale bohužel i závislých na návykových látkách (především alkoholu), kde je citelný problém v nedostatku poskytovatelů sociálních služeb pro tyto osoby, a to jak v terénní formě, tak i v pobytové.

6.2 Sociální služby pro seniory

Sociální služby pobytové a ambulantní poskytuje této cílové skupině 12 příspěvkových organizací města (11 domovů pro seniory a Centrum sociálních služeb p. o.), a řada nestátních neziskových organizací a dalších subjektů, jež město Brno finančně podporuje ze svého rozpočtu.

Kompletní přehled všech sociálních služeb a jejich kapacit je součástí Základní sítě sociálních služeb ve městě Brně pro daný rok.

Pečovatelské služby

Pečovatelská služba je terénní sociální služba, poskytovaná ve vymezeném čase v domácnostech klientů a pomáhá osobám se sníženou soběstačností z důvodu věku, chronického onemocnění nebo zdravotního postižení, a rodinám s dětmi, jejichž situace vyžaduje pomoc jiné fyzické osoby. Cílem je vést co nejdéle plný a nezávislý život ve svém domácím přirozeném prostředí. Služba funguje v každodenním provozu včetně víkendů a svátků do večerních hodin.

Město Brno poskytovalo do konce roku 2020 pečovatelskou službu, odlehčovací službu, centra denních služeb a denní stacionář, a to prostřednictvím šesti středisek pečovatelské služby při Úřadech městských částech Brno-Bystrc, Brno-Královo Pole, Brno-sever, Brno-střed, Brno-Žabovřesky a Brno-Židenice pro všechny další městské části.

Od ledna 2021 došlo k převodu výše uvedených sociálních služeb pod Centrum sociálních služeb, příspěvkovou organizaci. Smyslem této změny bylo především sjednocení poskytování služeb na území města, zvýšení efektivity a lepší koordinace sociálních služeb.

Pečovatelské služby	kapacita v roce 2021 (počet klientů)
Betanie – křesťanská pomoc	62
Centrum sociálních služeb	6 105
Diakonie ČCE – středisko v Brně	62
Diecézní charita Brno	135
Generace Care	64
NADĚJE	187
Sanus Brno	154
Židovská obec Brno	38
Celkem	6 807 klientů

Pobytové služby pro seniory

Pobytové služby jsou poskytovány seniorům, kteří jsou závislí na pomoci dalších osob při běžných každodenních činnostech a vyžadují komplexní celodenní péči. Služba „domov pro seniory“ poskytuje pomoc osobám, které mají sníženou soběstačnost zejména z důvodu věku a služba „domov se zvláštním režimem“ poskytuje služby osobám, které mají sníženou soběstačnost z důvodu chronického duševního onemocnění a osobám se stařeckou, Alzheimerovou demencí a ostatními typy demencí.

Zpráva o sociální péči ve městě Brně za rok 2021

Domovy pro seniory a domovy se zvláštním režimem	celková kapacita (počet lůžek)	z celkové kapacity:	
		domov pro seniory	domov se zvláštním režimem
Domov pro seniory Foltýnova	224	112	112
Domov pro seniory Holásecká	105	105	0
Domov pro seniory Kociánka	381	279	102
Domov pro seniory Koniklecová	70	70	0
Domov pro seniory Kosmonautů	119	0	119
Domov pro seniory Mikuláškovo náměstí	120	60	60
Domov pro seniory Nopova	225	0	225
Domov pro seniory Okružní	69	69	0
Domov pro seniory Podpěrova	70	70	0
Domov pro seniory Věstonická	404	104	300
Domov pro seniory Vychodilova	143	143	0
NADĚJE (Bohunice)	27	27	0
NADĚJE (Brno-Řečkovice)	31	31	0
NADĚJE (Brno-Vinohrady)	30	0	30
Domov Ludmila	40	40	0
Betanie – křesťanská pomoc (Maloměřice)	75	75	0
Betanie – křesťanská pomoc (Villa Martha Hrušovany)	20/15*	0	20/15*
LUMINA (Domov Norbertinum)	12	12	0
LUMINA, spolek (Domov Santini, Domov Norbertinum)	85/35*	0	85/35*
Právo na život	40	0	40
Diecézní charita Brno	44	0	44
Celkem	2 334	1 197	1 037

*Lůžka umístěná v zařízení mimo Brno/ kofinancována městem Brnem

Další zařízení sociálních služeb pro seniory

Název organizace	sociální služba	roční kapacita
Centrum sociálních služeb	denní stacionář	35 klientů
	odlehčovací služba	71 klientů
NADĚJE	denní stacionář Dům naděje Brno-Vinohrady	22 klientů
Diakonie ČCE	centrum denních služeb Brno	16 klientů

– středisko v Brně		
Diecézní charita Brno	odlehčovací služba Dům léčby bolesti s hospicem sv. Josefa	50/17* lůžek
Oblastní spolek Českého červeného kříže Brno	odlehčovací služba Českého červeného kříže	11 lůžek
Betanie – křesťanská pomoc	odlehčovací služba Dům důstojného stáří	3 lůžka
	odlehčovací služba VILLA VLAĐKA	18/9* lůžek
Hospic sv. Alžběty	hospic sv. Alžběty – Terénní odlehčovací služba	110 klientů

*Lůžka umístěná v zařízení mimo Brno/ kofinancována městem Brnem

Doplňující služby pro seniory

Byty zvláštního určení

Byty zvláštního určení jsou v domech s pečovatelskou službou (dále též DPS) a bezbariérové byty pro osoby se zdravotním postižením. Seznamy žadatelů vede Bytový odbor Magistrátu města Brna. Podmínkou pronájmu bytu v domě s pečovatelskou službou je zdravotní stav žadatele, který mu neumožňuje samostatné bydlení, žadatel je poživitelem starobního nebo invalidního důchodu a nevlastní žádný jiný byt či rodinný dům. Přidělování bytů probíhá v souladu s Pravidly pronájmu bytů v domech v majetku statutárního města Brna.

Obyvatelé bytů zvláštního určení mohou využívat služeb terénní pečovatelské služby nebo osobní asistence poskytovatelů sociálních služeb. V některých DPS je poskytována i ambulantní pečovatelská služba prostřednictvím středisek osobní hygieny.

Město Brno mělo v roce 2021 **celkem 1 329 bytů zvláštního určení**, z toho 998 bytů pronajímalo seniorům v 52 DPS a dalších 331 bezbariérových bytů je buď součástí DPS, domů zvláštního určení nebo ostatních nájemních domů.

Byty zvláštního určení v režimu DPS (údaje k 05/2022)			
městská část	adresa	počet domů	počet bytů
Bohunice	Arménská 2/4	1	25
	Pod nemocnicí 25	1	12
Brno-jih	Pompova 1	1	16
Brno-sever	Rotalova 15, 19	2	41
	Cejl 75, 77	2	28
Brno-střed	Křenová 39	1	37
	Hybešova 65a, b, c	3	56
	Zderadova 5	1	38
	Křídlovická 13	1	16
	Čechyňská 15	1	18
	Vojtova 7, 9	2	68
Bystrc	Vondrákova 7/9	2	69
	Kavčí 1	1	17

Černovice	Pahrbek 13	1	20
Kohoutovice	Libušina tř. 8	1	91
	Stamicova 11	1	33
Komín	Součkova 4, 6	2	36
	Vavřínecká 13	1	15
Královo Pole	Ptašinského 9, 11	2	23
	Kabátníkova 8	1	10
	Kartouzská 14/Štefánikova 63a	2	35
	Purkyňova 91a	1	21
Líšeň	Poláčkova 1 - 12	12	69
Řečkovice	Renčova 5	1	8
Starý Lískovec	Kosmonautů 23	1	12
Vinohrady	Bzenecká 19, 21	2	72
	Pálavské nám. 1, 2	2	72
Židenice	Stará Osada 26, 28, 30, 32/34	4	72
	Kosmákova 38, 48	2	8
Celkem		55	1038

Sdílené bydlení

Sdílené bydlení pro seniory provozuje Centrum sociálních služeb na Zámečnické ulici a na Moravském náměstí v centru města, kde byly k tomuto účelu zrekonstruovány vhodné prostory. Princip sdíleného bydlení spočívá ve společném bydlení více osob seniorského věku ve zvláštním bytě, kde má každý senior svůj pokoj (či dvojice seniorů dvoulůžkový pokoj) a s ostatními podnájemníky společně sdílí několik sociálních zařízení, kuchyň s jídelnou, televizní kout, prádelnu, klidový společný prostor sloužící k četbě či klidovým aktivitám a další doplňkové prostory – spíž, šatna.

Sdílené bydlení je určeno občanům ve věku od 60 let. Zájemce o podnájem pokoje je soběstačný občan, který není závislý na pravidelné pomoci druhé osoby a jeho zdravotní stav mu umožňuje vést samostatný život. Jediný zdroj příjmu je starobní nebo invalidní důchod, případně dávky hmotné nouze. Senioři tímto bydlením jednak řeší svou sociální nouzi, ale i to, že nežijí osamocně.

V roce 2021 se jednalo o pět bytových jednotek s celkovou kapacitou 27 lůžek na ulici Zámečnická a v červnu 2021 byla otevřena další nově zrekonstruovaná bytová jednotka na Moravském náměstí pro čtyři obyvatele. Celkem **6 bytových jednotek s kapacitou 31 lůžek**.

Tísňové volání

Tato služba je určena seniorům nad 65 let a zdravotně postiženým občanům osaměle žijícím, kteří jsou držiteli průkazu ZTP. Jejím cílem je zvýšení bezpečnosti a snížení obav, že v případě zdravotní indispozice nebudou schopni si přivolat pomoc. Po předložení žádosti a po provedení místního šetření občan obdrží SOS tlačítko, prostřednictvím kterého se v případě ohrožení života či zdraví spojí s dispečinkem tísňového volání, jenž zajistí adekvátní zásah – kontaktováním rodinného příslušníka či sousedů (např. při pádu na zem a neschopnosti vstát) nebo vysláním záchranné služby.

SOS tlačítko je uzpůsobeno tak, aby ho bylo možné nosit u sebe, zavěšené na krku, připnuté na kalhoty nebo upevněné na ruce. Ke spojení s dispečinkem stačí stisknutí tlačítka. SOS tlačítko má také pádový senzor, který při pádu uživatele automaticky přivolá pomoc. Velkou výhodou je GPS lokalizace, která se při spuštění alarmu automaticky aktivuje, tzn. tlačítko funguje i mimo samotné obydlí uživatele, a to nejen v Brně, ale prakticky po celé ČR.

Žádosti o službu tísňového volání podávají zájemci v kanceláři Socio Info Pointu (SIP) na Kolišti 19. Propůjčení tlačítka je zdarma, úhrada činí 150 Kč za každý započatý měsíc. Službu už využívá téměř 450 klientů.

Tísňové volání	2017 (od 1.7.)	2018	2019	2020	2021	Celkem od začátku služby	
Počet nových uživatelů	192	176	182	132	134	816	
Počet ukončených smluv	8	54	83	108	121	374	
Počet poplachů tlačítkem	364	784	1 140	1 382	1 493	5 163	
Počet výjezdů MP	79	168	264	334	344	1 189	
z toho:	volána záchranná služba	9	39	46	48	74	216
	bez záchranné služby	54	123	207	264	261	909
	ověřovací výjezd	16	6	11	22	9	64

SENIORBUS

Službu SENIORBUS mohou využít všichni občané s trvalým bydlištěm ve městě Brně, kteří zároveň dosáhli věku 70 let nebo jsou držiteli průkazu ZTP či ZTP/P. Cena za jednu jízdu činí 50 Kč (platí se v hotovosti řidiči). Služby může klient využít v době od 6 do 22 hodin k různým účelům (návštěva lékaře, nákupy, návštěva úřadů, kulturních akcí atd.). Senior může cestovat v jednom kalendářním měsíci maximálně šestkrát a vždy v rámci území města Brna. Každého klienta může doprovázet zdarma jedna osoba.

SENIORBUS provozuje Dopravní podnik města Brna, lze ho objednat v pracovní dny od 7-15 hod. Call centrum odbaví měsíčně kolem 2 000 hovorů (cca 80-100 denně). V roce 2021 službu zajišťovalo **6 vozidel**, z toho jedno vozidlo je obsaditelné až osmi cestujícími a tři vozidla jsou vybavena rampou pro přepravu invalidního vozíku. Za rok 2021 bylo **realizováno celkem 15 995 jízd**. Nejvíce požadované časy jsou mezi 7 a 14 hodinou.

6.3 Sociální služby osoby se zdravotním postižením

Kompletní přehled všech sociálních služeb a jejich kapacit je součástí Základní sítě sociálních služeb ve městě Brně pro daný rok.

Pobytová zařízení sociálních služeb pro osoby se zdravotním postižením

Název organizace	sociální služba – název	kapacita lůžek
Centrum sociálních služeb	týdenní stacionář Nojmánek	3 lůžka
	týdenní stacionář Srdíčko	8 lůžek
	DOZP Gaudium	8 lůžek
	DOZP Nojmánek	7 lůžek
	DOZP Srdíčko	12 lůžek
	DOZP Tereza	20 lůžek
	DOZP Start	15 lůžek
	DOZP Most	15 lůžek
	odlehčovací služba Tereza	2 lůžka
Diecézní charita Brno	chráněné bydlení sv. Michaela pro osoby s mentálním postižením a autismem	35 lůžek
	chráněné bydlení sv. Anežky pro osoby se zdravotním postižením	31 lůžek
Práh jižní Morava	chráněné bydlení pro osoby s duševním onemocněním	33 lůžek
Diakonice ČCE – středisko v Brně	chráněné bydlení Ovečka pro osoby s chronickým duševním onemocněním	15 lůžek
Sdružení Veleta	DOZP Domov Veleta	15 lůžek
Ruka pro život	DOZP Domov Božetěchova pro Osoby s mentálním, kombinovaným postižením a autismem	11 lůžek
Domov pro mne	Chráněné bydlení pro osoby s tělesným a kombinovaným postižením	8 lůžek
Společnost Podané ruce	Přechodové byty v Brně pro osoby s chronickým duševním onemocněním – chráněné bydlení	4 lůžka
Celkem		

Další sociální služby pro osoby se zdravotním postižením

Název organizace	sociální služba
Centrum sociálních služeb	denní stacionář Domino, Gaudium, Nojmánek, Srdíčko
TyfloCentrum Brno	odborné sociální poradenství
	průvodcovské a předčitatelské služby
	SAS pro seniory a osoby se zdravotním postižením

Zpráva o sociální péči ve městě Brně za rok 2021

	sociální rehabilitace
	sociálně terapeutické dílny
Společnost pro ranou péči, pobočka Brno	raná péče
Unie neslyšících Brno	odborné sociální poradenství
	tlumočnické služby
Centrum pro dětský sluch Tamtam	raná péče
AUDIOHELP	odborné sociální poradenství
	sociální rehabilitace
Česká unie neslyšících	tlumočnické služby (tlumočnická služba ČUN)
	tlumočnické služby (CZSP ČUN)
	sociálně aktivizační služby pro seniory a osoby se zdravotním postižením (CSS ČUN Brno SAS)
Tichý svět	odborné sociální poradenství
	sociální rehabilitace
	tlumočnické služby
VODICÍ PES	sociální rehabilitace
Diecézní charita Brno	odborné sociální poradenství
	osobní asistence
	denní stacionáře
	sociální rehabilitace
Liga vozíčkářů	odborné sociální poradenství
	osobní asistence
	centra denních služeb
	sociální rehabilitace
Občanské sdružení Logo	odborné sociální poradenství
	raná péče
	sociální rehabilitace
ParaCENTRUM Fenix	odborné sociální poradenství
	osobní asistence
	sociální rehabilitace
Svaz tělesně postižených v České republice, městská organizace Brno	odborné sociální poradenství
	SAS pro seniory a osoby se zdravotním postižením
Občanská poradna Brno	odborné sociální poradenství
Poradna Dialog	odborné sociální poradenství
Národní rada osob se zdravotním postižením ČR	odborné sociální poradenství
Hospic sv. Alžběty	odborné sociální poradenství
VIDA	odborné sociální poradenství
Církevní střední zdravotnická škola	osobní asistence
Domov pro mne	osobní asistence

HEWER	osobní asistence
Maltéžská pomoc	osobní asistence
Paspoint	osobní asistence
	raná péče
	SAS pro rodiny s dětmi
	sociální rehabilitace
Slezská diakonie	osobní asistence
	raná péče
DOTYK II	raná péče
	sociální rehabilitace
AGAPO	sociální rehabilitace
Práh jižní Morava	sociální rehabilitace
	podpora samostatného bydlení
	sociálně terapeutické dílny
Sdružení FILIA	sociálně terapeutické dílny
Sdružení Veleta	denní stacionáře
Ruka pro život	denní stacionáře

Další neregistrované služby poskytované NNO

Jedná se o NNO, které poskytují služby, jež nejsou registrovány dle zákona o sociálních službách, nicméně na sociální služby navazují nebo je vhodně doplňují (různé svépomocné aktivity, doprava zdravotně postižených osob a seniorů, dobrovolnictví). Řadu z nich město Brno finančně podporuje ze svého rozpočtu.

7. Péče o osoby ohrožené sociálním vyloučením

Pomoc sociálně vyloučeným osobám a lidem ohroženým tímto vyloučením poskytují tři oddělení odboru, tj. Oddělení sociální kurátoři, Oddělení sociální prevence pro děti a mládež a Oddělení sociálního začleňování. Na péči o tuto cílovou skupinu se podílejí také příspěvkové organizace a mnohé nestátní neziskové organizace.

7.1 Oddělení sociální kurátoři

Cílová skupina Oddělení sociálních kurátorů zahrnuje široké spektrum lidí na okraji společnosti a také za hranicí sociálního vyloučení, kteří tak nemají dostatek zdrojů a sil zvládnout vyřešení svých životních obtíží pouze vlastními silami. Klienti sociálních kurátorů jsou primárně jednotlivci, nikoli rodiny a rodinné systémy (rodiny do své pozornosti zahrnují jiná oddělení OSP MMB).

Patří k nim:

- osoby po propuštění z výkonu vazby nebo z výkonu trestu odnětí svobody,
- osoby po ukončení léčby chorobných závislostí, propuštění ze zdravotnického zařízení, psychiatrické léčebny nebo léčebného zařízení pro chorobné závislosti,
- osoby po propuštění ze školského zařízení pro výkon ústavní či ochranné výchovy nebo z pěstounské péče po dosažení zletilosti, resp. v 19 letech,
- osoby, které nemají uspokojivě naplněny životně důležité potřeby vzhledem k tomu, že jsou osobami bez přístřeší,
- osoby, jejichž práva a zájmy jsou ohroženy trestnou činností jiné osoby,
- osoby, jejichž způsob života může vést ke konfliktu se společností.

Sociální práce a podoba spolupráce s výše uvedenými cílovými skupinami se během let proměňuje a reaguje na momentální stav společnosti. Pro rok 2021 byla opět určující pandemie koronaviru Covid-19. Omezení ve formě respektování vládních nařízení a přechod přímé ubytovací agendy klientů oddělení na Centrum sociálních služeb, příspěvkovou organizaci města Brna (dále jen CSS) se promítly do celkového chodu a statistických dat oddělení. Níže uvedené tabulka reflektuje údaje o vývoji počtu klientů v jednotlivých letech a jejich struktuře z hlediska pohlaví.

Sociální kurátoři evidovali v roce 2021 celkem **1 940 osob ohrožených sociálním vyloučením nebo osoby sociálně vyloučené**.

Počet klientů sociálních kurátorů	2017	2018	2019	2020	2021
Počet klientů	2 562	2 396	2 250	1 967	1 940
z toho muži	2 001	1 923	1 783	1 581	1 548
z toho ženy	561	473	467	386	392

Nejpočetnější klientelu sociálních kurátorů tvořily osoby ve věku 31–40 let (25,5 %), ve věku 41–50 let (24,2 %) a 51–60 let (18,2 %). Z celkového počtu **80 % tvořili muži**. Tento stav je za posledních pět let téměř neměnný. Narůstají ovšem počty u věkové kategorii 60+ stárnoucích lidí bez domova.

Rozdělení klientů podle místa trvalého bydliště

Sociální kurátoři primárně pracují s obyvateli města Brna. S ohledem na to, že Brno je krajským městem a druhým největším městem v ČR, které je zároveň dopravním uzlem, nachází se v evidenci oddělení nezanedbatelný počet klientů s mimobrněnským trvalým bydlištěm a cizinci. Z cizinců pocházelo nejvíce občanů ze Slovenska (81,1 %), Ukrajiny a Bulharska (13,5 %), Polska a Bosny a Hercegoviny (5,4 %).

Rozdělení klientů podle místa trvalého bydliště	počet osob
Brno	1604
Jihomoravský kraj	157
ostatní kraje v ČR	142
Cizinci	37
Celkem	1940

Základní aktivity práce s cílovou skupinou

Depistážní a sociální práce v terénu

V rámci depistážní činnosti sociální kurátoři pravidelně vyhledávali a kontaktovali lidi bez domova v nejrůznějších typech nestandardního bydlení, nelegálních nocležišť (squaty, chatky, komerční ubytovny) nebo osoby žijící přímo na ulici. Pokračovalo se v pravidelném monitoringu lidí bez domova v samotném centru města. Tato činnost byla zintenzivněna s ohledem na vládní nařízení v souvislosti s pandemií koronaviru, kdy nad rámec běžné terénní sociální práce sociální kurátoři distribuovali mezi cílovou skupinu ochranné pomůcky (roušky) a potraviny a informovali je o aktuálních vládních nařízeních a jejich dopadu na fungování úřadů, sociálních služeb nebo jejich dopadu na běžný život. Jejím cílem byla snaha o minimalizaci dojíždění klientů do centra města.

Věznice

V roce 2021 sociální kurátoři uskutečnili 5 služebních cest, při kterých navštívili 5 věznic, včetně 2 vazebních a provedli 14 pohovorů s pachateli trestné činnosti v rámci kontinuální sociální práce s pachateli trestné činnosti. S ohledem na vládní nařízení v souvislosti s pandemií koronaviru Covid-19 přistoupila VS ČR k omezení návštěv ve věznicích a uzavřela věznice pro osobní pohovory sociálních kurátorů s odsouzenými. Sociální kurátoři tak s odsouzenými během tohoto roku komunikovali hlavně písemně, prostřednictvím dopisů, a prostřednictvím sociálních pracovníků věznic.

Specializované právní poradenství

Největší agendu představuje problematika dluhového poradenství, exekučních řízení (tj. podání žádostí o povolení splátek k úhradě různých pohledávek, žádostí o zastavení exekuce z důvodu nemajetnosti), dále problematika spojená se sankčním vyřazením klientů z úřadů práce a důsledky s tím spojené (odvolání proti rozhodnutí správních orgánů v oblasti dávek hmotné nouze, problematika dlužného výživného a pohledávek vůči zdravotním pojišťovnám atd.), problematika platnosti pracovních smluv, nevyplacení mezd nebo ztráta zaměstnání. Právního poradenství využilo 41 osob, kterým bylo poskytnuto 203 intervencí. Veškeré právní služby právního referátu jsou poskytovány bezplatně.

Pracovní terapie

V rámci pracovní terapie poskytli pracovníci 351 intervencí přímé práce 56 klientům. Provoz pracovní terapie byl citelně zasažen nařízením vlády v souvislosti s pandemií koronaviru. I přesto se za dodržení přísných hygienických opatření podařilo udržet její funkční chod.

Veřejná služba

Na Oddělení byla zřízena 3 pracovní místa pro výkon veřejné služby. S klienty se uzavírá pracovní smlouva na jeden rok s cílem obnovit a posílit pracovní návyky pro další uplatnění na trhu práce. Klienti se podílejí převážně na práci v sociálním šatníku oddělení nebo na pracích dle požadavků oddělení.

Služba bezplatného praní a sociální šatník

Oddělení nabízí také službu bezplatného praní jako jednu z dalších variant materiální pomoci pro danou cílovou skupinu.

Potravinové sbírky

V rámci potravinové sbírky 2021 bylo vybráno celkem 489 kg potravin a drogerie. Jednalo se o trvanlivé potraviny (masové a zeleninové konzervy, paštiky, sardinky, suchary, instantní polévky, sušenky a oplatky, těstoviny, luštěniny, rýži, oleje, mouky atd.) a drogerii (jednorázová holítko, dámské hygienické vložky, mýdla, šampony apod.). Tyto darované potraviny a drogerie byly rozdávány osobám v krizových situacích, které nemají zajištěny základní životní potřeby a bez pomoci okolí a sociálních institucí jsou přímo ohroženy újmou na zdraví či na životě.

Další vybrané aktivity sociálních kurátorů v roce 2021

Očkování osob bez domova proti nemoci covid-19

V červnu a červenci 2021 proběhla kampaň o vhodnosti očkování. Ve spolupráci se Společností Podané ruce se podařilo přímo v budově Křenová 20 naočkovat 28 klientů jednodávkovou vakcínou a dalším 81 klientům zprostředkovat dvoudávkové očkování v očkovacím centru Bohéma. Akce cílila na klienty, kteří nejsou dostatečně kompetentní k tomu, aby si zajistili možnost očkování sami.

Projekt motivovaného vyhledávání tuberkulózy

Dlouhodobý Projekt motivovaného vyhledávání tuberkulózy (TBC) mezi lidmi bez domova ve městě Brně pokračoval až v podzimní etapě 10/2021-12/2021. Cílem projektu je přispět ke zlepšení zdravotního stavu cílové skupiny a preventivně předcházet plicním onemocněním. Zároveň tato prevence účinně přispívá k ochraně zdraví většinové společnosti. Projekt je realizován s Krajskou hygienickou stanicí a Poliklinikou Zahradníkova. V roce 2021 bylo k preventivnímu vyšetřování pozváno a odesláno 29 osob, z nichž 17 se k vyšetření dostavilo. Nebyl zachycen žádný případ tuberkulózy.

Spolupráce s Městskou policií

V roce 2021 pokračovala intenzivní spolupráce s Městskou policií na realizaci terénní činnosti v rizikových lokalitách, noční depistážní činnosti a zajištění agresivních klientů, kterým byl na základě pozitivního testu na koronavirus Covid-19 nařizen přesun do izolace (Kasárna II.).

Úzké nastavení spolupráce vyžadovala také nově vzniklá centra zřízená v souvislosti s koronavirovou pandemií, do které se zapojili Diecézní charita Brno, Společnost Podané ruce, Terénní služba sv. Františka, Práh jižní Morava a Centrum duševního zdraví Brno.

7.2 Oddělení sociální prevence pro mladistvé a mladé dospělé

Oddělení sociální prevence pro mladistvé a mladé dospělé (OSPM) poskytuje pobytové a ambulantní sociální služby mladým lidem ve věku od 15 do 26 let, kteří se ocitli v obtížných životních situacích a nejsou schopni je řešit vlastními silami. OSPM poskytuje podporu a dočasné zázemí pro aktivity vedoucí k rozvoji dovedností, návyků a společenských vazeb potřebných k překonání nepříznivé sociální situace a vytváří podmínky k návratu zpět do rodiny nebo samostatného života.

Čtvrtým rokem se OSPM účastnilo Potravinové sbírky zaměstnanců MMB. Vybrané potraviny a nově také hygienické potřeby jsou k dispozici klientům oddělení. Ve spolupráci s Probační a mediační službou umožňuje vykonávání obecně prospěšných prací, které v roce 2021 absolvovali v zařízení 3 zletilí klienti.

Pobytová služba pro mladistvé a mladé dospělé

Oddělení poskytuje pobytovou službu sociální prevence: **Azylový dům pro mládež** – služba je určena pro mladé lidi od 15 do 26 let, kteří nemají kde bydlet a potřebují svoji nepříznivou sociální situaci řešit; a pro rodiče, kteří mají výchovné problémy se svými dětmi, nejsou schopni je již sami řešit a jejich dítě by tak skončilo v ústavní péči.

V roce 2021 byly pobytové služby poskytnuty **celkem 59 klientům** (31 mužům a 28 ženám), z toho bylo 12 klientů nezletilých, 34 klientů mělo trvalý pobyt na území města Brna, 26 klientů bylo mimobrněnských. V posledních letech se potvrzuje trend nárůstu klientů přicházejících z pěstounských či adoptivních rodin. V roce 2021 bylo těchto klientů přijato více než 25 %, tedy jedna čtvrtina.

Nejčastějšími důvody pobytu byly sociální důvody (finanční tíseň, zhoršený školní prospěch a zanedbávání školní docházky, poruchy chování). Klienti byli v azylovém domě ubytováni zpravidla do doby vyřešení sociálního problému – ve většině případů po dobu kratší než půl roku. Klienti zmíněné služby absolvovali výcvik v základních sociálních dovednostech podle individuálních plánů a byla jim poskytována pomoc při zprostředkování zaměstnání. V loňském roce klesl počet klientů setrvávajících v zařízení déle než 6 měsíců, respektive déle než 1 rok.

Délka pobytu / počet klientů	do 1 měsíce	1 – 3 měsíce	4 – 6 měsíců	delší než 6 měsíců	delší než rok	celkem
2019	18	28	12	12	9	79
2020	21	15	10	15	6	67
2021	11	16	13	13	6	59

Stejně jako v předchozích letech i v roce 2021 přicházeli nejčastěji klienti do OSPM z ulice, z rodiny (biologické i pěstounské) a také z jiných sociálních služeb (jiné domy na půl cesty, jiná azylová zařízení, noclehárny).

Odkud přišli	2017		2018		2019		2020		2021	
	15-18	18-26	15-18	18-26	15-18	18-26	15-18	18-26	15-18	18-26
Rodina	7	21	15	18	15	15	8	20	10	20
Ulice	1	36	2	25	3	24	1	10	1	11
Zařízení ústavní výchovy	2	7	1	13	0	10	0	8	1	8
Jiná sociální služba	0	17	1	9	0	8	0	2	0	2
Zdravotnické zařízení	0	3	0	4	0	4	1	1	0	0
Výkon trestu odnětí svobody	0	4	0	3	0	0	0	1	0	0
Ubytovna	0	5	0	1	0	0	0	15	0	6
Mladiství/zletilí do 26 let	10	93	19	73	14	65	10	57	12	47
CELKEM	103		92		79		67		59	

Ambulantní služba pro mladistvé a mladé dospělé

Součástí OSPM je také nízkoprahové zařízení pro děti a mládež – **Nízkoprahový klub Kumbál**, kterou v roce 2021 využívalo **65 klientů** (25 žen a 40 mužů) ve věkovém rozmezí od 15 do 26 let, především z městské části Brno-střed. Pracovníci v rámci této služby poskytovali pomoc při řešení osobních problémů, poradenství a pomoc při řešení krizových životních situací – například bydlení, dluhy, hledání práce, školy, rodinné problémy, řešení následků trestné činnosti apod. Denní účast se pohybovala v rozmezí mezi 15 a 30 klienty podobně jako v předchozích letech.

Klienti nízkoprahového klubu Kumbál	2018	2019	2020	2021
	15-26	15-26	15-26	15-26
Počet registrovaných klientů	97	88	68	65
Počet anonymních klientů	18	5	0	0
CELKEM	115	93	68	65

7.3 Sociální služby pro osoby v krizové situaci a ohrožené soc. vyloučením

V oblasti péče o osoby v nepříznivé sociální situaci působí řada organizací včetně těch, které jsou zřizovány městem Brnem, poskytující různé služby pro lidi v krizové situaci a ohrožené soc. vyloučením.

Noclehárny	počet lůžek
Centrum sociálních služeb – Dům soc. prevence Podnásepní	34
Centrum sociálních služeb – Městské středisko pomoci Masná	70
Armáda spásy v České republice	42
Diecézní charita Brno	34
Celkem	180

Azylové domy	počet lůžek
Centrum sociálních služeb – Dům soc. prevence Podnásepní	27
Centrum sociálních služeb – Azylový dům Křenová	23
Armáda spásy v České republice	92
Diecézní charita Brno	30
Celkem	172

Další služby a zařízení

Název organizace	sociální služba
Centrum sociálních služeb Masná 3	nízkoprahové denní centrum
DROM romské středisko	terénní programy
Armáda spásy v České republice	nízkoprahová denní centra
	terénní programy - Centrum sociálních služeb Josefa Korbela a Prevence bezdomovectví
Diecézní charita Brno	nízkoprahová denní centra
	odborné sociální poradenství
	sociální rehabilitace
Společnost Podané ruce	kontaktní centra – Terapeutické centrum v Jihomoravském kraji
	kontaktní centra – Kontaktní centrum v Brně
	terénní programy – Terénní program v Brně
	odborné sociální poradenství – Centrum poradenství v Brně
	odborné sociální poradenství – Poradenské centrum v Brně
	odborné sociální poradenství – Centrum poradenských služeb ve vězení a po výstupu
Lotos – doléčovací centrum	služby následné péče – Byty na půl cesty
	služby následné péče – Centrum poradenství a prevence

Zpráva o sociální péči ve městě Brně za rok 2021

AGAPO	sociální rehabilitace
Renadi	kontaktní centra
	odborné sociální poradenství
	služby následné péče
Občanská poradna Brno	odborné sociální poradenství
Poradna Dialog	odborné sociální poradenství
IQ Roma servis	terénní programy
Společenství Romů na Moravě Romano jekhetaniben pre Morava	terénní programy
Romodrom	terénní programy

8. Plánování sociálních služeb a koncepční činnost

Nastavení a rozvoj sociálních služeb v městě Brně má na starost Oddělení koncepce a plánování sociálních služeb (OKPS). Oddělení koordinuje proces plánování, financování (veškeré činnosti související s administrací dotací z rozpočtu města neziskovým organizacím poskytujícím sociální služby) a síťování sociálních služeb v Brně, zpracovává koncepční a strategické dokumenty v oblasti sociální péče, realizuje projekty financované z fondů EU nebo se podílí na jejich přípravě. Součástí činnosti je i metodická podpora a kontrolní činnost.

OKPS dále poskytuje **rozsáhlé poradenství v sociální oblasti** v rámci poradny **Socio Info Point (SIP)**, spravuje webový portál sociální péče, zpracovává, informativní materiály a zprávy o sociální péči v Brně. Spolupracuje s organizacemi a institucemi působícími v sociální oblasti nejen v Brně a České republice, ale i v zahraničí (zejména v rámci evropské sítě větších měst EURO CITIES a s partnerskými městy).

8.1 Koncepční činnost a spolupráce

Na začátku roku 2021 byla dokončena **Koncepce sociální politiky města Brna do roku 2030** a následně v červnu schválena Zastupitelstvem města. Koncepce logicky zastřešuje a propojuje všechny strategické dokumenty zpracovávané Odborem sociální péče pro jednotlivé úseky jeho činnosti: Komunitní plán sociálních služeb města Brna pro dané období, Strategický plán sociálního začleňování, Strategie politiky SMB v oblasti drog a závislostí, Koncepce prevence kriminality ve městě Brně, Zprávy o sociální péči v Brně za každý rok, případně další dokumenty prolínající se s problematikou sociální péče. Cílem bude zachytit vývojové trendy sociálních jevů a problémů v Brně, formulovat strategické cíle a priority sociální politiky (sociální pomoci a sociálních služeb) v horizontu 10 let a doporučit způsoby jejich řešení. Na zpracování podkladů pro koncepci se podílela FSS MUNI.

Oddělení zpracovává nebo se podílí na tvorbě strategických a koncepčních dokumentů odboru. Úzce spolupracuje také s Odborem strategického rozvoje a spolupráce (oddělení strategického plánování) v rámci přípravy strategie Brno 2050, dále s odborem zdraví, bydlení a školství.

OKPS dále pravidelně připravuje podklady pro ediční plán propagačních a informativních tiskovin (letáky, brožury, plakáty atd.) za celý odbor, podílí se na přípravě těchto informativních materiálů. Za uplynulý rok byly připraveny pro tisk veškeré plakáty, letáky i záložku s vizitkou SIP, dále brožuru sociálních služeb pro seniory.

Každoročně OKPS zpracovává také Zprávu o sociální péči za příslušný rok, komunikuje s tiskovým oddělením magistrátu a podílí se na přípravě tiskových zpráv ze sociální oblasti.

Do konce března 2021 pokračovaly aktivity v rámci projektu **Systematizace a zkvalitnění systému řízení města Brna** (reg. číslo CZ.03.4.74/0.0/0.0/17_080/0010105) realizovaném v období od dubna 2019 do března 2021). V rámci tohoto projektu byly realizovány dvě klíčové aktivity – Návrh kreativní komunikační kampaně strategie na propagaci poradny Socio Info Point a tvorba Koncepce sociální politiky města Brna do roku 2030.

V roce 2021 pokračovala spolupráce s Fórem sociálních věcí v rámci **sdružení evropských měst EURO CITIES**, a to zejména v jeho pracovních skupinách „Bezdomovectví“ (Homelessness), „Migrace

a integrace“ a „Roma Task Force“ (řešení problematiky romské minority). Jednání pracovních skupin proběhlo v průběhu roku v průměru jednou až dvakrát, vždy v různých členských městech.

Příslušná oddělení Odboru sociální péče připravují podklady pro jednání skupin a příklady dobré praxe, které se osvědčily. Součástí aktivit je vytváření databáze příkladů dobré praxe, ev. zpracování společných projektů. Tým EUROCITIES ve spolupráci s členskými městy pak zpracovává doporučující zprávy, které předkládá Evropské komisi.

Pracovníci OKPS jsou rovněž členy **pracovní skupiny Sociální oblast při Integrované strategii rozvoje Brněnské metropolitní oblasti 2014-20** pro uplatnění nástroje ITI (integrované územní investice). ITI jsou územním nástrojem Evropské komise, který v ČR slouží k řešení vybraných metropolitních problémů vyžadujících integrovaný přístup. Pro potřeby tvorby a naplňování této strategie byl zřízen Řídící výbor a jednotlivé pracovní skupiny. Pro sociální oblast vznikla postupně databáze projektů (většinou investičního charakteru) – ať už plánovaných přímo městem Brnem, okolními obcemi nebo jednotlivými organizacemi a žadateli. Pracovníci OKPS se v rámci této strategie podíleli na přípravě některých projektů pro Brno (zařízení pro osoby s duševním onemocněním a zařízení pro osoby s různými kombinovanými problémy sociálně zdravotního charakteru) a zároveň se podíleli na hodnocení dalších projektů. Řídící výbor pak předložené projekty na základě podkladů a vyhodnocení doporučuje (nebo nedoporučuje) k případné dotační podpoře.

Pracovníci oddělení se mimo jiné podílejí přednáškovou činností na **projektu Městské policie Brno „Senior akademie“**, zaměřeného na zvyšování informovanosti a vzdělanosti rizikové skupiny seniorů v různých oblastech.

Pokračuje i dlouholetá **spolupráce s Fakultou sociálních studií MU, katedrou sociální politiky a sociální práce**, jež pro potřeby plánování služeb a další koncepční činnost odboru zpracovala řadu analýz a studií. V roce 2021 to byla zejména Koncepce sociální politiky města Brna do roku 2030.

8.2 Plánování sociálních služeb

Je nástrojem rozvoje dostupných, efektivních a kvalitních sociálních služeb. Město Brno při plánování sociálních služeb používá již od roku 2005 metodu komunitního plánování, což znamená, že do tvorby plánů služeb se snaží vtáhnout veřejnost či komunitu, jíž se plánování strategie dotýká (zadavatelé, poskytovatelé a uživatelé sociálních služeb, zainteresovaná veřejnost).

Cílem plánování je zjistit skutečné potřeby v oblasti sociálních služeb. Vychází se zejména z porovnání existující nabídky sociálních služeb se zjištěnými potřebami uživatelů služeb. Řešení přitom vždy představuje kompromis mezi zjištěnými potřebami na jedné straně a dostupnými zdroji (financí, prostor, lidského potenciálu apod.) na straně druhé. Výsledek pak slouží jako jeden z klíčových podkladů pro zformulování priorit v oblasti sociálních služeb a pro vytvoření komunitního plánu sociálních služeb.

Město Brno **metodou komunitního plánování vytvořilo již 6 komunitních plánů**. Poslední plán byl určen pro období 2020-2022. V roce 2021 probíhaly přípravy navazujícího dokumentu, tj. **Střednědobý plán rozvoje sociálních služeb ve městě Brně pro období 2023–2026**. Dokument je nezbytným podkladem pro financování sociálních služeb, které je v souladu s platnou legislativou vícezdrojové, a východiskem pro tvorbu sítě efektivních a dostupných sociálních služeb na území města.

Základní síť sociálních služeb města Brna

Plánování sociálních služeb je v tak velkém městě nezbytné. V Brně je poskytována téměř polovina všech registrovaných sociálních služeb z celého Jihomoravského kraje. Do **Základní sítě**

registrovaných sociálních služeb města Brna (podporovaných z rozpočtu města) bylo v roce 2021 zařazeno celkem **172** sociálních služeb poskytovaných **67** organizacemi (včetně samotného města). Celkem se jedná o **2 674,8** úvazků v přímé péči i nepřímé péči a **3 248** lůžek.

Poskytovatelé sociálních služeb	počet organizací	počet služeb	počet úvazků v přímé péči	počet lůžek
Nestátní neziskové organizace	53	126	915	913
Příspěvkové organizace	13	44	1 051	2 300
Statutární město Brno	1	2	13	35
Celkem	67	172	1 979	3 248

Služby podle zaměření	počet služeb	druh služby	úvazky v přímé péči / lůžka
Odborné sociální poradenství	21	20 ambulancí 1 terénní	57 úvazků
Služby sociální péče	80	11 ambulancí	1 523 úvazků
		19 terénních	2 654 lůžek
		50 pobytových	
Služby sociální prevence	71	39 ambulancí	399 úvazků
		22 terénní	594 lůžek
		10 pobytových	

Typ služby	počet služeb	počet úvazků	počet lůžek
Ambulantní služby + některé kombinace s terénní formou	70	302	161
Pobytové služby + některé kombinace s ambulancí formou	60	1 117	3 087
Terénní služby + některé kombinace s ambulancí formou	42	560	-
Celkem	172	1899	3 216

8.3 Financování a spolupráce s NNO působícími v sociální oblasti

Již od roku 1992 město Brno přispívá každoročně ze svého rozpočtu finanční částkou na činnost nestátních neziskových organizací (NNO), které poskytují sociální služby různým cílovým skupinám. Jejich základní přehled je uveden na závěr každé z předešlých kapitol této zprávy.

NNO doplňují nabídku sociálních služeb ve městě Brně a díky grantům a dalším dotacím z různých zdrojů přinášejí další prostředky do sociální oblasti města v Brně. Spolupráce města Brna s NNO získala kvalitativně nový rozměr zavedením metody komunitního plánování sociálních služeb, v jehož rámci se zástupci organizací poskytujících sociální služby v Brně pravidelně scházejí, navazují nové kontakty a

formy spolupráce a společně se podílejí na strategii zkvalitňování a rozvoje sítě sociálních služeb ve městě.

Dotační titul Program I je určen **pro NNO poskytující sociální služby** registrované dle zákona č. 108/2006 Sb., o sociálních službách a zařazené v Základní síť registrovaných sociálních služeb města Brna. Celkový objem finančních prostředků dosáhl v roce 2021 výše téměř 74 mil. Kč.

Základní síť sociálních služeb města Brna pro rok 2021 zahrnuje celkem 172 sociálních služeb poskytovaných 66 organizacemi (včetně samotného města). Celkem se jedná o 1 979 úvazků v přímé péči a 3 248 lůžek. **Dotační Program I kofinancuje přibližně 827 úvazků lidí pracujících v přímé péči s klienty, 627 lůžek a podpořeno více než 32 000 klientů.**

Spektrum služeb, které jsou zahrnuty v dotaci, je opravdu široké. Jde o služby, které Brňané nezbytně potřebují a zároveň je město samo nemůže v potřebném rozsahu zajistit. Najdeme zde služby pro seniory, tedy domovy pro seniory nebo pečovatelské či odlehčovací služby, také programy pro ohrožené děti a mládež, například v rámci nízkoprahových center nebo odborného poradenství. Mezi zapojené projekty patří terénní služby a noclehárny pro občany bez domova. Podstatnou část tvoří i podpora služeb pro tělesně postižené, a to ve formě osobní asistence, sociální rehabilitace nebo aktivizačních služeb. Nedílnou součástí je také chráněné bydlení, stacionáře a dílny pro osoby s mentálním nebo kombinovaným postižením.

V **dotačním titulu Program II** se podařilo vytvořit prostor pro organizace, které sice většinou nejsou registrovány jako poskytovatelé sociálních služeb, nicméně vhodným způsobem **navazují na sociální služby nebo je doplňují**. Příkladem jsou svépomocné aktivity osob se zdravotním postižením nebo rodičů postižených dětí, doprava zdravotně postižených, dobrovolnictví, uspořádání vzdělávací akce k aktuálnímu tématu v sociálních službách atd. Jedná se spíše o drobné doplňkové projekty, které však představují významný přínos pro danou skupinu uživatelů. V roce 2021 byly pro tento program vyčleněny 4 mil. Kč.

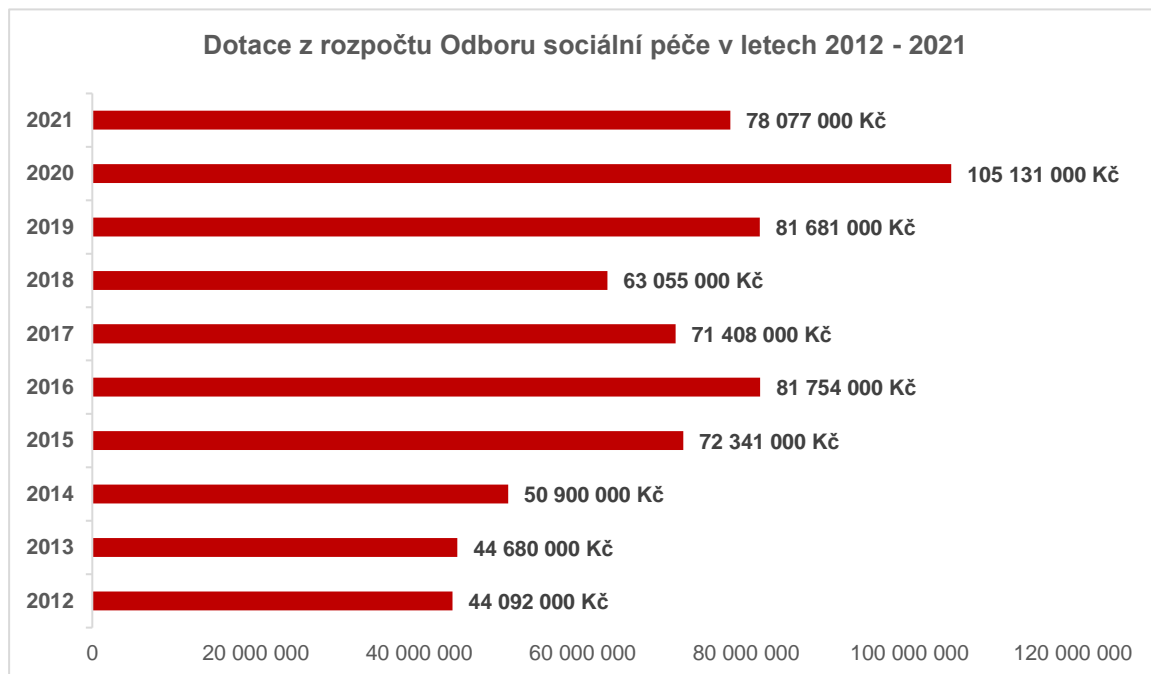
Nad rámec těchto dotačních programů byly v roce 2021 podpořeny organizace také formou **individuálních dotací** v celkové výši přesahující 10 mil Kč, především v souvislosti s pandemií covid-19 a provozem nově vzniklých center pro osoby bez domova, dále podpora Sociálního nadačního fondu města Brna a Jihomoravského kraje či dofinancování mzdových nákladů hendikepovaných pracovníků sociálního podniku AMERFO o.p.s. a další. Mimořádně byla podpořena také organizace Tady to mám rád, z.s. **investiční dotací** v celkové výši 780 tis. Kč na výstavbu a rekonstrukci objektu pro sociální služby.

Dotační programy pro NNO v roce 2021			
Dotační titul	výše dotace	počet podpořených organizací	počet podpořených služeb/projektů
Program I sociální služby	74 mil. Kč	49	109 služeb
Program II doplňující projekty	4 mil. Kč	56	67 projektů
Individuální neinvestiční dotace	10 mil. Kč	12	12 projektů
Investiční dotace	780 tis. Kč	1	1 investiční projekt
Celkem	88,8 mil. Kč	118*	109 služeb a 80 projektů

* součet podpořených organizací neodpovídá prostému součtu řádků, protože některé organizace byly podpořeny ve více dotačních titulech

Zpráva o sociální péči ve městě Brně za rok 2021

Následující graf zobrazuje vývoj dotací z rozpočtu Odboru sociální péče v letech 2012 až 2021, tj. nárůst objemu financí z přibližně 44 mil. k současným 88 mil. Kč. Současně vzrostl také počet podpořených neziskových organizací z 93 na 118 (jedná se o poskytovatele sociálních služeb a realizátory doplňujících projektů).



9. Strategie sociálního začleňování

Oddělení sociálního začleňování (OSZ) bylo zřízeno v roce 2015 pod Odborem sociální péče MMB. Mezi jeho hlavní činnosti spadá realizace a koordinace projektů v oblasti sociálního začleňování a spolupráce na tvorbě koncepčních a strategických dokumentů, jež přispívají k přijímání potřebných systémových změn. Do struktury OSZ je dále zařazeno funkční místo poradce pro národnostní menšiny, romská poradkyně, poradkyně pro cizince a interkulturní pracovníci.

V roce 2021 bylo schváleno memorandum o spolupráci v rámci Koordinovaného přístupu k sociálnímu vyloučení 2021+ (KPSV 2021+) s Agenturou pro sociální začleňování (Odbor Ministerstva pro místní rozvoj ČR). Koncem roku 2021 byly zahájeny přípravy pro sestavení Lokálního partnerství v rámci KPSV 2021+, které bude spolupracovat na vytvoření nového Plánu sociálního začleňování pro období 2022–2027. Na vzniku tohoto koncepčně-strategického dokumentu se budou podílet členové pracovních skupin z řad odborníků města, NNO, akademické sféry a dalších významných institucí. Pracovní skupiny jsou tematicky členěné na oblast bezpečnost a prevence, bydlení a dluhová problematika, rodina a zdraví a zaměstnanost.

V rámci stávajícího programového období OPZ realizuje OSZ nadále projekty zaměřující se primárně na problematiku dostupného zaměstnávání a sociálního bydlení. Jedná o projekty:

- **Podpora zaměstnanosti ohrožených skupin trhu práce** (leden 2021–srpen 2022)
Registrační číslo: CZ.03.2.60/0.0/0.0/16_052/0016930
Cílem projektu je zvýšit uplatnitelnost sociálně vyloučených osob či osob ohrožených sociálním vyloučením ve městě Brně na volném trhu práce. Tohoto cíle bude dosaženo pomocí dílčích projektových aktivit: individuální pracovní poradenství na MMB, skupinové vzdělávací kurzy, tréninková pracovní místa na pracovištích u různých zaměstnavatelů. Pomocí pravidelného setkávání tzv. Lokální sítě zaměstnanosti se bude rozvíjet udržitelný způsob podpory pracovních míst vhodných pro cílovou skupinu.
- **Programové zabydlování rodin jednotlivců a zvyšování kompetencí k bydlení** (leden 2020–srpen 2022)
Registrační číslo: CZ.03.2.X/0.0/0.0/19_108/0015722
Projekt je zaměřen na ukončení bytové nouze domácností prostřednictvím poskytnutí sociálního bydlení s intenzivní sociální podporou vycházející z principů metody Housing First. Projekt podpoří rodiny s dětmi i jednotlivce (včetně bezdětných párů) nacházející se v bytové nouzi na území města Brna s potřebou komplexní podpory s cílem stabilizace domácností v bydlení směřující k začlenění těchto osob do společnosti a zvýšení jejich kvality života.
- **Kontaktní místo pro bydlení v Brně** (duben 2020–srpen 2022)
Registrační číslo: CZ.03.2.60/0.0/0.0/16_052/0015617
Projekt se zaměřuje na systematizaci všech dostupných forem bydlení na území města Brna, v rámci které bude poskytováno odborné sociální a právní poradenství v oblasti bydlení. Dále je projekt zaměřen na poskytnutí kontinuální podpory k udržení bydlení padesáti domácnostem v sociálních bytech s potřebou komplexní sociální podpory a na ukončení bytové nouze dalších padesáti domácností.

V rámci projektů bylo v roce 2021 zabydleno:

- 35 domácností v rámci dokončovaného programu Housing First. Výběrem nájemníků do tohoto programu byla pověřena expertní skupina (volené orgány její návrhy následně projednávaly).
- 21 domácností v rámci projektu Programové zabydlování rodin i jednotlivců a zvyšování kompetencí k bydlení. Výběrem vhodných nájemníků byla Radou města Brna pověřena Pracovní

skupina pro výběr žadatelů složená z politických zástupců, úředníků a odborné veřejnosti. Při výběru se řídila podobnými kritérii na základě, kterých jsou zařazováni žadatelé do pořadníku pro žadatele s potřebou komplexní sociální podpory.

- 37 domácností z celkových 50 v rámci projektu Kontaktní místo pro bydlení (aktuální k 30. 9. 2021). Výběrem vhodných nájemníků byla Radou města Brna pověřena Pracovní skupina pro výběr žadatelů složená z politických zástupců, úředníků a odborné veřejnosti. Při výběru se řídila podobnými kritérii na základě, kterých jsou zařazováni žadatelé do pořadníku pro žadatele s potřebou komplexní sociální podpory. Nad rámec tohoto je v tomto projektu taktéž zohledňována a bonifikována zaměstnanost.

9.1 Podpora národnostních menšin a etnik

Na Odboru sociální péče MMB se problematice národnostních menšin a etnik věnuje **poradce pro národnostní menšiny**, který je také tajemníkem **Výboru pro národnostní menšiny** (dále jen VNM), poradního orgánu Zastupitelstva města Brna. VNM byl ustanoven při Zastupitelstvu města Brna v listopadu roku 2001. Od uvedené doby pokračuje výbor ve své činnosti na pravidelných měsíčních zasedáních, přičemž v roce 2021 zasedal celkem devětkrát. Na zasedáních se výbor zabýval zejména dotačními řízeními (projednávání žádostí organizací národnostních menšin o dotace z rozpočtu statutárního města Brna), kulturními akcemi národnostních menšin v Brně a na jižní Moravě, přípravou a realizací festivalu brněnských národnostních menšin Babylonfest 2021.

Do prosince roku 2021 pracoval VNM ve stávajícím pětičlenném složení. Od prosince roku 2021 se Výbor rozšířil na 13 členů, z toho 7 členů jsou zástupci národnostních menšin a 6 zastupitelé města Brna. Členové z řad národnostních/etnických menšin jsou zástupci jihoslovanské, maďarské, romské, ruské, řecké, slovenské a vietnamské národnostní menšiny.

Ve městě Brně působí organizace národnostních menšin, které pořádají různorodé kulturní, vzdělávací a společenské aktivity jak pro členy svých spolků, tak pro širokou veřejnost. Jedná se o spolky následujících národností: bulharské, jihoslovanské (Bosňané, Černohorci, Makedonci, Slovinci, Srbové), maďarské, německé, polské, romské, rusínské, ruské, řecké, slovenské, ukrajinské a vietnamské. Některé národnosti mají více organizací, např. Řekové 3 organizace, Bulhaři, Němci, Rusové, Slováci a Ukrajinci 2 organizace.

Neinvestiční dotace byly využity organizacemi jak pro zájmové aktivity, kulturní akce, festivaly menšinových kultur (např. Babylonfest 2021), vydavatelskou činnost (především tisk bulletinů, např. maďarský zpravodaj Brünni Magyar Futár, německé Nachrichtdienst), tak i na provozní výdaje organizací (pronájmy místností a sálů, aktualizace webových stránek, výrobu plakátů, propagace kulturních akcí). Dále dotace umožnily pokrýt náklady na volnočasové aktivity dětí včetně romské mládeže (např. setkání menšin při oslavách státních svátků, pořádání výstav, besed a přednášek). S ohledem na vládní opatření související s onemocněním Covid-19 proběhla většina akcí v on-line prostředí.

Dotace v oblasti národnostních menšin a etnik	počet projektů	výše dotace
Dotace na projekty jednotlivých organizací národnostních menšin a etnik	18	1 116 000 Kč
Festival dnů brněnských národnostních menšin BABYLONFEST 2021	1	200 000 Kč
Týden romské kultury 2021	1	84 000 Kč
Celkem	20	1 400 000 Kč

9.2 Aktivity města v oblasti integrace cizinců

Počet cizinců s trvalým nebo dočasným pobytem v Brně dosáhl dle statistik MVČR 38 806 obyvatel ke dni 31. 12. 2021. Nadále je trendem narůstající počet trvalých pobytů, díky čemuž lze usuzovat, že Brno je místem, kde se cizinci trvale usazují, nikoliv kam pouze přijíždějí za prací. Brno je městem s druhým největším počtem cizinců v České republice.

Právní, psychologickou a další pomoc uprchlíkům a azylantům poskytují v režimu sociálních služeb nestátní organizace OPU (Organizace pro pomoc uprchlíkům), Armáda spásy, In Iustitia a Diecézní charita Brno. Mimo režim sociálních služeb pracují s cizinci další NNO, mezi nimi Brno EXPAT Centre, Nesehnutí, Be International. Některé aktivity výše zmíněných organizací probíhají v režimu projektového partnerství s Centrem pro cizince JMK. Partnerem projektu je i Magistrát města Brna prostřednictvím zabezpečení interkulturní práce, síťování a prohlubování spolupráce aktérů integrace cizinců na území města.

Strategie integrace cizinců ve městě Brně 2020–2026 byla volenými orgány města schválena již v září 2020. Zároveň v průběhu roku 2020 probíhaly práce na prvním **Akčním plánu** ke Strategii pro roky 2021–2023. Ten byl voleným orgánům města předložen v listopadu 2021. Celý proces byl pojat participativně a akční plán byl vytvořen na základě komplexní spolupráce konkrétních pracovních skupin.

V roce 2021 byly realizovány následující projekty:

- **Integrace cizinců ve městě Brně**

Projekt byl podpořen ze státního rozpočtu Ministerstva vnitra ČR na projekty obcí na podporu integrace cizinců na lokální úrovni v roce 2021. Cílem projektu bylo nastavit systémové řešení integrace cizinců na území města Brna zaměřené na podporu institucí přicházejících do styku s cizinci. V rámci projektu byl kladen důraz na proces síťování mezi aktéry integrace s cílem zefektivnění již existujících služeb. V tomto procesu došlo k podpoře zejména školských zařízení jakožto integračního aktéra ve vztahu k žákům s odlišným mateřským jazykem. Hlavní složkou projektu bylo nastavení systémových mechanismů pro dlouhodobější podporu jazykové integrace žáků s odlišným mateřským jazykem.

- **SKILL Centrum pro cizince v JMK (březen 2020–červen 2023)**

Registrační číslo: CZ.03.3.X/0.0/0.0/15_018/0015127

Ve spolupráci s Jihomoravským krajem je i nadále realizován sociálně inovační projekt SKILL Centrum pro cizince v JMK. Cílem projektu je přenos zahraničních zkušeností a snaha rozpoznat, zvyšovat a využít znalosti, dovednosti a kvalifikaci, kterou si cizinci přinášejí do Jihomoravského kraje ze zemí původu a podpořit tak optimální využití jejich ekonomického potenciálu. Mimo již popsaného skrze klíčové aktivity projektu rovněž dochází k rozvoji interkulturní práce v dalších obcích regionu. Statutární město jako partner projektu realizuje aktivity zaměřené na interkulturní práci a garantuje expertní zaštitění projektu z hlediska interkulturních kompetencí všech zúčastněných. Interkulturní tým disponuje těmito jazykovými mutacemi: ukrajinština, ruština, rumunština, moldavština, arabština a vietnamština. Součástí práce interkulturních pracovníků je tlumočení klientům a veřejným institucím, doprovody, síťování, terénní práce a mapování daných komunit, informační kampaně pro cizince, překlady a navrhování systémových nástrojů.

10. Koordinační centrum prevence

10.1 Prevence kriminality

Prevence kriminality má své místo v činnosti MMB od května roku 1995. V současné době vychází ze strategického dokumentu **Koncepce prevence kriminality ve městě Brně na léta 2017-2021**, v němž jsou stanoveny cíle, priority a opatření pro tuto oblast.

Každoročně je realizován **Městský program prevence kriminality**, jehož součástí jsou projekty organizací, zaměřené na naplňování dílčích opatření. Podporovány jsou rovněž projekty města, městské policie, PČR, městských částí a příspěvkových organizací města. V roce 2021 bylo realizováno **celkem 34 projektů**, přičemž z rozpočtu města Brna bylo na tyto projekty poskytnuto 3 500 tis. Kč. MV ČR poskytlo státní účelovou dotaci ve výši 548 tis. Kč na projekt Asistent prevence kriminality, jehož realizátorem je Městská policie Brno. Z rozpočtu JMK dotace nebyla čerpána, neboť pro rok 2021 nebyl dotační titul vyhlášen.

Mezi projekty roku 2021 tradičně převládá počet těch, které patří do oblasti sociální prevence (23 projektů). Jedná se především o projekty, které se zabývají např. řešením problematiky domácího násilí, pomocí obětem trestné činnosti nebo prevencí kriminality dětí a mládeže. U některých projektů nebylo možné realizovat všechny plánované aktivity (například společná setkávání apod.) s ohledem na nastavená bezpečnostní opatření v souvislosti s onemocněním covid-19. Nebyly také realizovány „Projekty spolupráce KCP“ (Koordinačního centra prevence), jejichž obsahem měla být účast pracovníků KCP na zahraničních pracovních skupinách a konferencích zaměřených na výměnu zkušeností a příkladů dobré praxe v prevenci. Podařilo se však uspořádat celoměstský seminář k prevenci kriminality, který se konal 14. října 2021. Významné ocenění získal podpořený projekt Nenech to být (prevence šikany), jehož realizátorem je Nadační fond Nenech to být. V národním kole Evropské ceny prevence kriminality získal 1. místo a reprezentoval ČR. V soutěži Evropská cena prevence kriminality se poté umístil na 3. místě.

Pokračovala **zahraniční spolupráce s EFUS** (Evropské fórum pro bezpečnost ve městech), jehož členem je Brno od roku 2006. Od roku 2018 je zastoupeno také ve výkonném výboru tohoto mezinárodního uskupení měst a regionů. Nejen zasedání výkonného výboru, ale i pracovní skupiny, workshopy, semináře a konference probíhaly on-line.

10.2 Programy prevence v oblasti drog a závislostí

Protidrogová prevence a prevence závislostí se i v roce 2021 zaměřila především na řešení závislostí na legálních a nelegálních návykových látkách, patologického hráčství, na ochranu veřejného zdraví, bezpečnost a předcházení souvisejícím problémům u všech věkových kategorií.

Cíle a opatření jsou definovány ve **Strategii politiky statutárního města Brna v oblasti drog a závislostí na období 2018-2021** a v dokumentu Akční plán na období 2020-2021. V roce 2021 byly schváleny navazující dokumenty na léta 2022-2025. Každoročně je zpracována Zpráva o situaci v oblasti drog a závislostí, která obsahuje dostupná data z této oblasti.

Odborným orgánem pro tuto oblast je **Městský koordinační tým pro oblast drogové politiky**.

V roce 2021 bylo podpořeno 20 projektů 6 organizací v celkové výši 10 554 tis. Kč.

2021	počet organizací	počet projektů	Výše dotace
Individuální dotace	3	3	2 477 000 Kč
Programová dotace	3	17	8 077 000 Kč
Celkem	6	20	10 554 000 Kč

Individuální dotace byla poskytnuta Psychiatrické nemocnici Brno-Černovice na provoz detoxifikačních lůžek. Psychiatrická klinika FN Brno, která mimo zajištění detoxifikační lůžkové péče provozovala i Krizové centrum a anonymní Linku naděje, také získala finanční prostředky z rozpočtu města. Podpořen byl Ústav prevence a léčby závislostí A Kluby Brno, z. ú., který realizoval projekt Snižování rizikové konzumace alkoholu.

Programové dotace byly poskytnuty Společnosti Podané ruce, o. p. s. na projekty, které řeší komplexní péči a rozvoj metod práce s hazardními hráči a jejich blízkými, na doléčovací, terapeutická a jiná centra, poradenskou linku, aplikaci Čára a na program realizovaný v prostředí taneční scény, nočního života a zábavy. Podpořeny byly rovněž projekty zaměřené na podporu průvodců zotavením a peer pracovníků, na zvýšení informovanosti o možnostech odborné pomoci pro hazardní hráče a jejich blízké a osvětovou kampaň zaměřenou na sázkaře apod. Renadi, o. p. s. získala finanční podporu na projekty věnované prevenci závislostí na alkoholu u mladých lidí, na práci v terénu s uživateli návykových látek a s hráči hazardních her a na prevenci gamblingu a sázení v on-line prostředí.

Nově byl podpořen projekt společnosti Kunštát PRO FUTURO, o. p. s., který se prostřednictvím arteterapie věnuje osobám závislým na nelegálních látkách.

Brno je členem **pracovní skupiny „Drogová prevence“ v rámci Eurocities**. Zasedání a workshopy se ve většině případů konaly on-line a pozornost na nich byla věnována dílčím tématům v prevenci (např. noční život, kouření a drogová ekonomika). Velká část setkání byla zaměřena na sdílení aktuálních informací o dopadech epidemie covid-19 na cílovou skupinu uživatelů, včetně nastavení pomoci a posílení služeb. Ve dnech 11.–12. října se v Brně poprvé konalo jednání této pracovní skupiny, na němž byla zástupcům evropských měst prezentována protidrogová politika města Brna a úspěšné projekty. Součástí odborného programu byla návštěva brněnských organizací, které se věnují prevenci v oblasti drog a závislostí.

Ve spolupráci s NNO byla průběžně monitorována situace a potřeby uživatelů drog v době nouzového stavu a vládních nařízeních.

11. Výdaje na sociální péči v roce 2021

Financování úkolů obcí vyplývajících ze zákona o sociálních službách a zákona o pomoci v hmotné nouzi probíhá v rámci souhrnného příspěvku ze státního rozpočtu (MPSV) na výkon státní správy. Tento příspěvek není účelově zacílen a záleží na rozhodnutí volených orgánů obce, do kterých oblastí výkonu správy bude rozdělen (mimo agendu sociálně-právní ochrany dětí, která je plně hrazena účelovou státní dotací).

Dotace z rozpočtu MPSV na výkon sociální práce v případě Magistrátu města Brna přestavovala v roce **2021 dotaci v celkové výši 20,6 mil Kč na celkem 50 sociálních pracovníků** (48,5 přepočtených úvazků).

Na Odboru sociální péče Magistrátu města Brna v současnosti pracuje celkem 162 zaměstnanců (včetně 50 sociálních pracovníků).

Ze státního rozpočtu byly hrazeny výdaje na některé sociální služby, dotace na programy prevence kriminality drogových závislostí i dotace na úhradu v oblasti sociálně-právní ochrany dětí. Celkem bylo ze státního a krajského rozpočtu poskytnuto městu Brnu na oblast sociální péče 591 mil. Kč.

Z rozpočtu města Brna bylo v roce 2021 na služby sociální péče (provozní výdaje) prostřednictvím Odboru sociální péče vynaloženo více než 604 mil. Kč.

Výdaje v oblasti investic dosahovaly výše téměř 24 mil. Kč. Prostředky byly vynaloženy na obnovu materiálně technické vybavení v městských domovech pro seniory a Centru sociálních služeb, p. o. V domově pro seniory Holásecká byl pořízen fotovoltaický systém, a dokončily se také investiční akce zahájené v předchozím roce.

Výdaje na sociální péči (v tis. Kč)	2020	2021
Provozní výdaje	1 225 094	1 194 950
1. Výdaje hrazené ze státního rozpočtu / rozpočtu Jihomoravského kraje	610 252	590 904
a) Dotace na úhradu nákladů v oblasti sociálně-právní ochrany dětí v Brně	84 381	87 488
b) Dotace na sociální služby příspěvkovým organizacím	446 628	474 149
c) Dotace na sociální služby pečovatelské služby při 6 MČ	75 492	0
d) Dotace na sociální služby OSP – nízkoprahové zařízení	934	1 199
e) Dotace na sociální služby OSP – Azylový dům	3 679	3 943
f) Dotace na prevenci kriminality ze státního rozpočtu a JMK	0	548
g) Dotace na výkon sociální práce	17 777	20 611
h) Příspěvek na výkon pěstounské péče	2 817	2 966
2. Výdaje hrazené z rozpočtu města (Odboru sociální péče MMB)	614 842	604 046
Služby sociální péče (provozní výdaje)	535 826	604 046
• 13 příspěvkových organizací (11 domovů pro seniory, Centrum sociálních služeb + DROM) – příspěvek zřizovatele	418 894	496 437
• dotace nestátním neziskovým organizacím na sociální služby a činnosti spojené v souvislosti s pandemií Covid 19	97 901	87 287
• mimořádné dotace NNO na sociální služby v souvislosti s krizovou situací v zimních měsících	183	294

Zpráva o sociální péči ve městě Brně za rok 2021

• dotace organizacím národnostních menšin	1 400	1 400
• dotace na programy prevence kriminality	3 600	3 600
• náklady na provoz v zařízeních Odboru sociální péče MMB	2 654	4 281
• dotace na projekty protidrogové prevence	11 194	10 747
Finanční prostředky postoupené městským částem	79 016	0
• 6 středisek pečovatelské služby	79 016	0
Investiční výdaje z rozpočtu města v oblasti sociálních služeb	170 157	23 848
Celkem výdaje na sociální péči v městě Brně za rok 2020 a 2021	1 395 251	1 218 798

Závěrečné shrnutí

Cílem sociální péče v městě Brně je pomáhat občanům města Brna v nepříznivé sociální situaci, a to formou sociální práce a sociálních služeb, které jsou zaměřeny na cílové skupiny, k nimž patří senioři, děti, mládež a rodiny, občané s různým druhem zdravotního postižení, ale i osoby ohrožené sociálním vyloučením.

Sociální práce spočívá v poradenství, sociální depistáži, pomoci při řešení obtížných životních situací a práci s klientem v jeho přirozeném sociálním prostředí. Sociální práci vykonává Odbor sociální péče MMB ve spolupráci se sociálními odbory 23 městských částí Brna. Sociální služby byly v roce 2021 poskytovány Odborem sociální péče MMB, 13 příspěvkovými organizacemi města a více než 100 neziskovými subjekty, kterým město přispívá na jejich činnost ze svého rozpočtu.

I pro 2021 byla určující pandemie koronaviru SARS-CoV-2. Přestože již situace nebyla pro společnost nová, vládní opatření a restrikce se promítly do všech oblastí života včetně sociální.

Celkové výdaje na sociální péči v roce 2021 činily **1,2 mld. Kč.** Ze státního rozpočtu byly hrazeny výdaje na některé sociální služby, dotace na programy prevence kriminality a drogových závislostí i dotace na úhradu nákladů v oblasti sociálně právní ochrany dětí. Celkem bylo ze státního a krajského rozpočtu poskytnuto městu Brnu na oblast sociální péče přes 610 mil. Kč. Z rozpočtu města Brna bylo v roce 2021 na služby sociální péče (provozní výdaje) prostřednictvím Odboru sociální péče vynaloženo 591 mil. Kč.

Poradna **Socio Info Point** (SIP) poskytuje pomoc při řešení složitých životních situací, zprostředkovává kontakt s jinými organizacemi a institucemi a nabízí komplexní informace o sociálních službách. V roce 2021 poskytly pracovnice SIP pomoc a radu **6 786 klientům.** Pracovnice řešily dotazy týkající se oblastí sociálních dávek a sociálních služeb, otázky zadluženosti, důchodové pojištění apod. Pro činnost SIP je využíván informační portál sociální péče v městě Brně **socialnipece.brno.cz**, který je průběžně aktualizován a je využíván také pro spolupráci s NNO poskytujícími sociální služby, pro komunitní plánování sociálních služeb a pro dotační řízení na sociální služby.

Rodinám s dětmi a osobám ohroženým chudobou byly v roce 2021 zajišťovány potřebné sociální služby, realizována poradenská a depistážní činnost a poskytována pomoc při zvládání obtížných životních situací. Tato pomoc byla poskytnuta 1 207 klientům, z toho 580 rodinám s nezaopatřenými dětmi. Pomoc sociálních pracovníků ve sledovaném roce nejčastěji vyhledávali lidé, žijící v nevhodných a nejistých formách bydlení, nejčastěji v ubytovnách či hygienicky závadných bytech. O pomoc při řešení bytové situace požádalo celkem 497 klientů, z toho 258 rodin s nezaopatřenými dětmi.

Další aktivity byly zaměřeny na **oblast sociálně-právní ochrany dětí**, v jejímž rámci magistrát města Brna spolupracuje se sociálními útvary jednotlivých městských částí. Ke konci roku 2021 evidoval Referát náhradní rodinné péče celkem 38 žadatelů o náhradní rodinnou péči, z toho 31 žadatelů o osvojení, 5 žadatelů o pěstounskou péči a 2 žadatele o pěstounskou péči na přechodnou dobu. V průběhu sledovaného roku vedl v evidenci 313 pěstounů, ke konci roku 262 pěstounů (z toho 120 prarodičů dětí a 68 jiných příbuzných), referát náhradní rodinné péče vede v evidenci 12 pěstounů na přechodnou dobu (v rámci JMK 93 pěstounů na přechodnou dobu) a 51 poručníků osobně vykonávající poručnickou péči.

Osobám se zdravotním postižením a seniorům, kteří se ocitli v nepříznivé sociální situaci, poskytuje pomoc Oddělení péče o seniory a osoby se zdravotním postižením. V roce 2021 byla poskytnuta sociální práce 1 857 klientům na základě jejich požadavků a potřeb. Nově evidovaných klientů v roce 2021 bylo 577. Jednorázových anonymních poradenství či intervencí bylo v průběhu roku poskytnuto 664, a to buď formou osobního jednání, nebo telefonicky či elektronicky.

V průběhu roku 2021 bylo vyměněno či vydáno nových celkem 1 265 parkovacích průkazů a jedno označení do vozidla O2 držitelům průkazu ZTP z důvodu postižení úplnou nebo praktickou hluchotou, kteří jsou zároveň držiteli řidičského oprávnění. V témže roce bylo na oddělení vydáno 86 euroklíčů osobám se sníženou schopností pohybu, které zajišťují rychlou a důstojnou dostupnost veřejných sociálních a technických kompenzačních zařízení.

V roce 2021 evidovalo Oddělení sociálních kurátorů celkem 1940 **klientů ohrožených sociálním vyloučením**, kterým byla určena komplexní péče spočívající v zajištění základních životních potřeb, poradenské pomoci a sociálně terapeutické činnosti. V rámci depistážní činnosti sociální kurátoři pravidelně vyhledávali a kontaktovali lidi bez domova v nejrůznějších typech nelegálních nocležišť, navštěvovali městský prostor a další místa. Při tzv. kontinuální práci navštívili pracovníci oddělení 4 věznice, kde provedli pohovory s klienty ve výkonu vazby a trestu odnětí svobody.

Služby sociální prevence spojené s pobytem v Azylovém domě pro mládež Oddělení sociální prevence pro mladistvé a mladé dospělé Odboru sociální péče využilo v roce 2021 celkem 59 klientů, z toho 12 nezletilých. Služba je určena pro mladé lidi od 15 do 26 let, kteří nemají kde bydlet a potřebují svoji nepříznivou sociální situaci řešit; a pro rodiče, kteří mají výchovné problémy se svými dětmi a nejsou schopni je již sami řešit. Nejčastějšími důvody pobytu byly důvody sociální (finanční tíseň, zhoršený školní prospěch a zanedbávání školní docházky, poruchy chování). Klienti této služby absolvovali výcvik v základních sociálních dovednostech podle individuálních plánů a byla jim poskytována pomoc při zprostředkování zaměstnání. V azylovém domě byli ubytováni zpravidla do doby vyřešení sociálního problému, ve většině případů po dobu kratší než půl roku. Pro klienty oddělení byl určen i nízkoprahový klub Kumbál, jehož služeb v loňském roce využívalo 65 klientů.

I v roce 2021 pokračoval proces **plánování sociálních služeb v Brně**, jehož cílem je vytváření sítě kvalitních, dostupných a efektivních sociálních služeb v Brně odpovídající potřebám jeho obyvatel i možnostem dostupných finančních zdrojů. V roce 2021 započaly přípravy Střednědobého plánu rozvoje sociálních služeb ve městě Brně pro období 2023–2026, který je nezbytným podkladem pro financování sociálních služeb, které je v souladu s platnou legislativou vícezdrojové, a východiskem pro tvorbu základní sítě efektivních a dostupných sociálních služeb na území města. S procesem plánování úzce souvisí financování sociálních služeb včetně dotačního řízení pro NNO, které poskytují sociální služby či služby navazující. V roce 2021 obdrželo dotace 118 neziskových organizací, a to v celkové výši přes 88 milionů Kč. Touto částkou bylo podpořeno celkem 109 registrovaných sociálních služeb a 74 souvisejících projektů.

V roce 2021 byly z rozpočtu města Brna pro organizace působící v **oblasti národnostních menšin a etnik** poskytnuty dotace ve výši 1 400 tis. Kč. Národnostními menšinami se na svých pravidelných měsíčních zasedáních zabýval Výbor pro národnostní menšiny Zastupitelstva města Brna.

Strategie sociálního začleňování probíhá ve spolupráci s Agenturou pro sociální začleňování (odbor Úřadu vlády ČR), a to v rámci Koordinovaného přístupu k sociálně vyloučeným lokalitám (KPSVL). Město Brno schválilo v roce 2020 Tematický akční plán pro oblast zaměstnanosti ve městě Brně 2020–2022 a Strategii integrace cizinců ve městě Brně 2020–2026. Ve spolupráci s Jihomoravským krajem se rozběhl sociálně inovační projekt SKILL Centrum pro cizince v JMK. Cílem projektu je přenos zahraničních zkušeností s cílem rozpoznat, zvyšovat a využít znalosti, dovednosti a kvalifikaci, kterou si cizinci přinášejí do Jihomoravského kraje ze zemí původu a podpořit tak optimální využití jejich ekonomického potenciálu. Projekt byl zahájen v březnu 2020 a bude ukončen v červnu 2023.

V rámci **městského programu prevence kriminality** se v roce 2021 realizovalo 34 projektů, přičemž z rozpočtu města Brna bylo na programy prevence kriminality přiděleno 6 100 tis. Kč. Koordinační centrum prevence (KCP) aktivně spolupracovalo s Českou kriminologickou společností, s Městskou policií Brno, s Agenturou pro sociální začleňování, se kterou se podílí na realizaci Strategického plánu sociálního začleňování, a s řadou dalších subjektů.

Zpráva o sociální péči ve městě Brně za rok 2021

V souladu s **protidrogovou politikou** města Brna bylo v roce 2021 podpořeno celkem 20 projektů protidrogové prevence částkou 10 554 tis. Kč. Mezi priority protidrogové politiky Brna patří ochrana veřejného zdraví, bezpečnost a předcházení problémům z užívání návykových látek, zejména se zaměřením na cílovou skupinu děti a mládež. Část těchto projektů protidrogové prevence spadá, v souladu se ZMB schválenou Konceptí prevence kriminality, do Městského programu prevence kriminality.

Pokračovala **zahraniční spolupráce** s Fórem sociálních věcí v rámci sdružení evropských měst EUROCITIES, a to zejména v jeho pracovních skupinách „Bezdomovectví“ (Homelessness), „Migrace a integrace“ a „Roma Task Force“ (řešení problematiky romské minority). I v roce 2021 pokračovala zahraniční spolupráce s EFUS (Evropské fórum pro bezpečnost ve městě).

