

**REKAPITULACE CYKLOOPATŘENÍ  
REALIZOVANÝCH V ROCE 2019**

ÚNOR 2020

Objednatel:

Statutární město Brno

Dominikánské nám. 1, PSČ 601 67 Brno

zastoupený Odborem dopravy Magistrátu města Brna

Zhotovitel:

Brněnské komunikace a.s.

Renneská třída 787/1a, PSČ 639 00 Brno, Štýřice

Autorský kolektiv:

Ing. Lukáš Konkolský – samostatný projektant

**Obsah:**

<b>1 ÚVOD</b>	<b>4</b>
<b>2 OPATŘENÍ PRO CYKLISTY (OBECNĚ)</b>	<b>5</b>
2.1 Opatření liniová	5
2.2 Opatření plošná	5
2.3 Opatření bodová	5
2.4 Doprovodná infrastruktura	5
<b>3 POPIS OPATŘENÍ PRO CYKLISTY</b>	<b>6</b>
3.1 Vyhrazený pruh pro cyklisty v hlavním dopravním prostoru	6
3.2 Jízdní pruh pro cyklisty v hlavním dopravním prostoru	6
3.3 Piktogramový koridor pro cyklisty v HDP	7
3.3 Společná nebo samostatná stezka pro cyklisty	7
3.4 Cykloobousměrky	8
3.5 Komunikace s dovoleným vjezdem cyklistů	8
<b>4 REALIZOVANÁ OPATŘENÍ PRO CYKLISTY ROZDĚLENÁ PODLE MĚSTSKÝCH ČÁSTÍ</b>	<b>9</b>
<b>5 POPIS OPATŘENÍ PRO CYKLISTY V ROCE 2019</b>	<b>10</b>
5.1 MČ Brno - Bystrc	10
5.2 MČ Brno – Chrlice	11
5.3 MČ Brno – Jih	12
5.4 MČ Brno – Jundrov	13
5.5 MČ Brno – Komín	14
5.6 MČ Brno – Královo Pole	15
5.7 MČ Brno – Líšeň	16
5.8 MČ Brno – Maloměřice a Obřany	17
5.9 MČ Brno – Medlánky	18
5.10 MČ Brno – Řečkovice a Mokrá Hora	19
5.11 MČ Brno – střed	20
5.12 MČ Brno – Tuřany	21
5.13 MČ Brno – Žabovřesky	22
5.14 MČ Brno – Žebětín	23
<b>6 ZÁVĚR</b>	<b>24</b>
<b>7 PŘÍLOHA</b>	<b>25</b>
7.1 Seznam realizovaných cykloopatření v letech 1993-2019	25
7.2 Mapa realizovaných cykloopatření v roce 2019	26

## 1 Úvod

Tento dokument byl zpracován na základě požadavku Odboru dopravy Magistrátu města Brna za účelem shrnutí opatření pro cyklisty realizovaných na území města Brna v roce 2019.

Obsahem je především seznámení s různými druhy opatření pro cyklisty, z nichž nejdůležitější jsou podrobně popsána a doplněna i o ilustrační obrázek, tak aby i čtenáři z řad veřejnosti porozuměli používané terminologii. V další části jsou popsána jednotlivá opatření pro cyklisty, která byla v roce 2019 realizována. Tato opatření jsou doplněna o stručný popis a fotografie.

## 2 Opatření pro cyklisty (obecně)

Opatření pro cyklisty lze v zásadě dělit na:

- opatření liniová
- opatření plošná
- opatření bodová
- doprovodná infrastruktura

### 2.1 Opatření liniová

#### 2.1.1 Hlavní dopravní koridory

- důležité městské radiály
- dopravní význam (= rychlé a bezpečné dosažení cíle cesty)
- vzájemné propojení míst nabídky a poptávky
- vyhrazené pruhy pro cyklisty (samostatné) v hlavním dopravním prostoru
- vyhrazené pruhy pro cyklisty v kombinaci s autobusy nebo taxi
- piktogramové koridory pro cyklisty v hlavním dopravním prostoru
- jízdní pruhy pro cyklisty

#### 2.1.2 Základní rekreační koridory

- stezky a trasy kolem řek
- převažující rekreační význam (= i samotná cesta je cíl)
- odlišné kategorie uživatelů a rozdílné prostorové nároky (cyklisté, pěší, in-line bruslaři)
- stezky pro chodce a cyklisty smíšené i segregované

### 2.2 Opatření plošná

- opatření na všech ostatních komunikacích (zejména místních komunikacích v zastavěných obytných celcích)
- zajištění plošné prostupnosti území (skrže stávající jednosměrné komunikace)
- vazba na postupnou realizaci ucelených zklidněných zón v Brně (Zóny 30)
- cykloobousměrky (obvykle se společným provozem cyklistů a ostatních vozidel na společné vozovce)
- komunikace s dovoleným vjezdem cyklistů

### 2.3 Opatření bodová

- opatření na všech komunikacích
- odstranění bodových závad pro cyklisty na komunikaci
- zejména se jedná o křížení cyklistických koridorů (cyklotras, cyklostezek) s ostatní necyklistickou infrastrukturou

### 2.4 Doprovodná infrastruktura

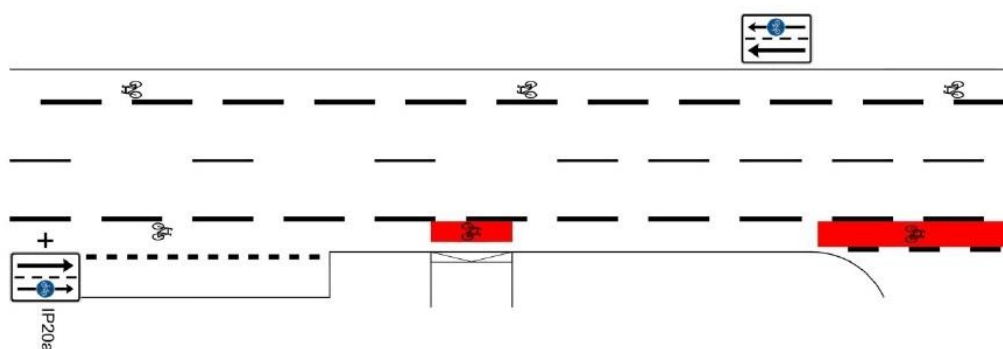
- stojany pro kola
- parkovací domy pro kola
- parkovací boxy pro kola
- systémy B+R
- systém sdílení kol (Bikesharing)

### 3 Popis opatření pro cyklisty

#### 3.1 Vyhrazený pruh pro cyklisty v hlavním dopravním prostoru

Stručná charakteristika:

- pohyb cyklisty vůči ostatní dopravě je plně oddělen
- vhodné opatření na komunikacích s vyšší intenzitou dopravy
- vyhrazený pruh pro cyklisty může být realizován i jako společný pro autobusy, případně TAXI
- vyhrazený pruh je vyznačen svislým (SDZ č. IP 20a,b) a vodorovným dopravním značením (VDZ č. V 14 a V 2b (3/1,5/0,25))
- nejvyšší dovolená rychlost vozidel je maximálně 50 km/h
- na světelně řízených křižovatkách se zřizují čekací prostory pro cyklisty (VDZ č. V 19)

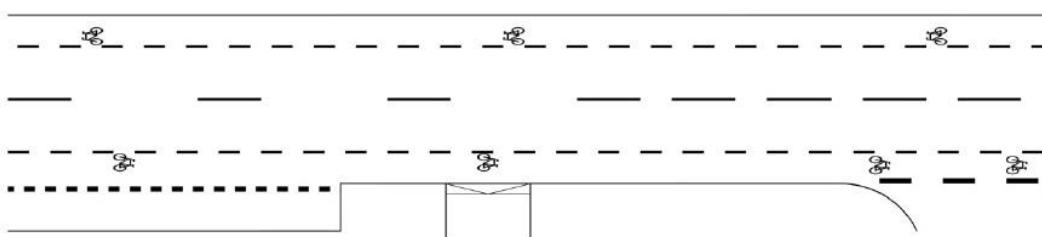


Obrázek 1 - Vyhrazený pruh pro cyklisty (zdroj: TP 179)

#### 3.2 Jízdní pruh pro cyklisty v hlavním dopravním prostoru

Stručná charakteristika:

- pohyb cyklisty vůči ostatní dopravě je částečně oddělen
- vhodné opatření na komunikacích s vyšší intenzitou dopravy
- jízdní pruh pro cyklisty vodorovným dopravním značením (VDZ č. V 2b (1/1/0,125))
- nejvyšší dovolená rychlost vozidel je maximálně 50 km/h
- na světelně řízených křižovatkách se zřizují i čekací prostory pro cyklisty (VDZ č. V 19)
- opatření může být v některých místech z důvodů nedostatečné šířky komunikace mezi obrubami částečně nahrazeno realizací piktogramového koridoru pro cyklisty.

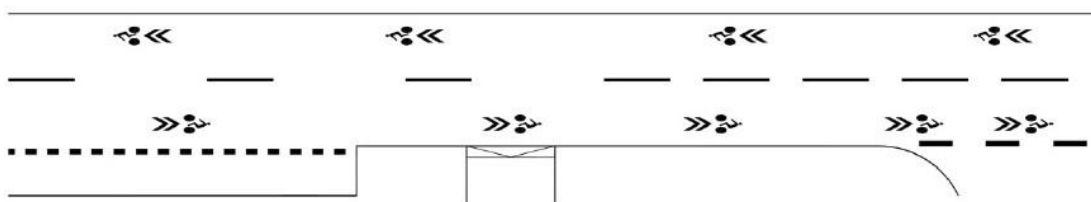


Obrázek 2 - Jízdní pruh pro cyklisty (zdroj: TP 179)

### 3.3 Piktogramový koridor pro cyklisty v HDP

Stručná charakteristika:

- pohyb cyklisty vůči ostatní dopravě není nijak oddělen
- cyklista se pohybuje na vozovce společně s ostatními vozidly
- vodorovným dopravním značením (VDZ č. V 20) je na vozovce opticky znázorněn doporučený pohyb cyklisty
- pro řidiče ostatních vozidel přímo nevyplývají v místě realizace piktogramového koridoru žádné zvláštní povinnosti (platí ustanovení zákona č. 361/2000 Sb. v platném znění)
- nejvyšší dovolená rychlost vozidel je maximálně 50 km/h (obvykle dle obecné úpravy provozu na pozemních komunikacích)
- na komunikaci se nenachází směrové oblouky malých poloměrů, podélný sklon je příznivý, existuje pohledový vztah mezi cyklistou a protijedoucím řidičem
- intenzita dopravy na komunikaci se pohybuje řádově do 12-14 tis. vozidel/24 hod.)

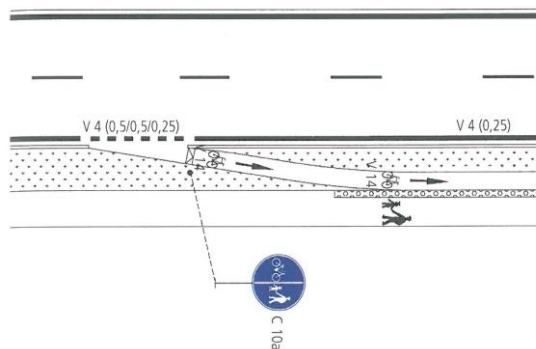


Obrázek 3 - Piktogramový koridor pro cyklisty (zdroj: TP 179)

### 3.3 Společná nebo samostatná stezka pro cyklisty

Stručná charakteristika:

- pohyb cyklisty vůči ostatní dopravě je plně oddělen (segregován) a vedený buď v HDP nebo častěji v přidruženém dopravním prostoru nebo mimo komunikaci
- vhodné opatření na komunikacích s vysokou intenzitou dopravy (více než 20 tis. vozidel/24 hod.) nebo nejvyšší dovolenou rychlostí vyšší než 50 km/h
- slouží-li stezka pouze cyklistům, je vždy použito svislé dopravní značení C 8a/b. Společný provoz cyklistů a chodců je značen svislým dopravním značením C 9a/b, C 10a/b nebo kombinací C 7a/b s dodatkovou tabulkou E 13 s textem „Cyklistům vjezd povolen“. Jednotlivá značení popisují různé režimy provozu a vyplývají z nich i různá práva a povinnosti pro chodce a cyklisty.
- V místech křížení komunikací nebo na začátcích úseků je vhodné doplnit piktogramy chodce nebo kola pro zdůraznění režimu stezky a zvýšení bezpečnosti chodců i cyklistů.



Obrázek 4 - Společná stezka pro cyklisty (zdroj: TP 179)





## 4 Realizovaná opatření pro cyklisty rozdělená podle městských částí

### MČ Brno – Bystrc

- Ulice Odbojářská (MK) – piktogramový koridor pro cyklisty
- Ulice Vejrostova (MK) – vyhrazené jízdní pruhy pro cyklisty

### MČ Brno - Chrlice

- Ulice Rebešovická (MK) – stezka pro chodce a cyklisty

### MČ Brno - Jih

- Ulice Černovická (II/374) – sdružený přechod pro chodce a přejezd pro cyklisty

### MČ Brno - Jundrov

- Ulice Veslařská (MK) – stojany pro kola

### MČ Brno - Komín

- Ulice Chaloupky (ÚK) – komunikace s dovoleným vjezdem cyklistů

### MČ Brno - Královo Pole

- Ulice Matulkova (MK) – jednosměrná komunikace s povoleným vjezdem cyklistů v protisměru
- Ulice Myslínova (MK) – cyklotrasa

### MČ Brno - Líšeň

- Ulice Jírova (MK) – stojany pro kola

### MČ Brno – Maloměřice a Obřany

- Ulice Hamry, Slaměňkova, Hády (MK) – cyklotrasa

### MČ Brno - Medlánky

- Ulice Kytnerova (MK) – stojany pro kola

### MČ Brno – Řečkovice a Mokrá Hora

- Ulice Karásek (ÚK) – cyklotrasa

### MČ Brno - střed

- Ulice Žižkova (MK) – komunikace s dovoleným vjezdem cyklistů

### MČ Brno – Tuřany

- Ulice Tuřanské náměstí (MK) – stojany pro kola

### MČ Brno - Žabovřesky

- Ulice Královopolská (MK) – opatření Besip

### MČ Brno - Žebětín

- Ulice Hostislavova (MK) – vyhrazené jízdní pruhy pro cyklisty

## 5 Popis opatření pro cyklisty v roce 2019

### 5.1 MČ Brno - Bystrc



Obrázek 6 – opatření pro cyklisty v MČ Brno - Bystrc (zdroj: Mapy.cz)

podbarveny červenou barvou. Opatření dále pokračuje ulicí Odbojářskou. Vzhledem k šířce komunikace 8 – 9 m byly na této ulici instalovány piktogramové koridory pro cyklisty v obou směrech, které nejsou tak prostorově náročné jako vyhrazené pruhy. Opatření pro cyklisty na Odbojářské ulici je v úseku od křižovatky s ulicí Vondrákovou až k okružní křižovatce s ulicí Nad kašnou v délce cca 700 m. Od kruhového objezdu pokračují vyhrazené pruhy pro cyklisty po Vejrostově ulici až ke křižovatce s ulicí Ečerovou v délce 1 400 m. Celková délka navazujícího opatření je tedy 2 100 m. V těsné blízkosti ulic Živného a Pod Horkou křižuje Odbojářskou ulici mezinárodní cyklotrasa Eurovelo 4. Vzhledem k mezinárodnímu významu a převážnému trasování podél řeky Svatky patří tato cyklotrasa mezi nejvytíženější na území města Brna.

V červnu 2019 proběhla na ulici **Vejrostova** v městské části Brno – Bystrc oprava povrchu a s tím i instalace nového dopravního značení. Intenzita dopravy cca 12 000 voz/den a šířka komunikace 11 m společně s významem sběrné místní komunikace je vhodná pro vyznačení **vyhrazených jízdních pruhů pro cyklisty** na vozovce. Minimální šířka jízdních pruhů 1,5 m by měla bezpečně oddělovat automobilový provoz od cyklistické dopravy a zvýšit bezpečnost cyklistů v provozu. Pro zvýraznění pohybu cyklistů jsou jízdní pruhy na začátcích úseků a v křižovatkách



Foto: ulice Vejrostova a ulice Odbojářská v Bystrci

## 5.2 MČ Brno – Chrlice



Obrázek 7 – opatření pro cyklisty v MČ Brno - Chrlice (zdroj: Mapy.cz)

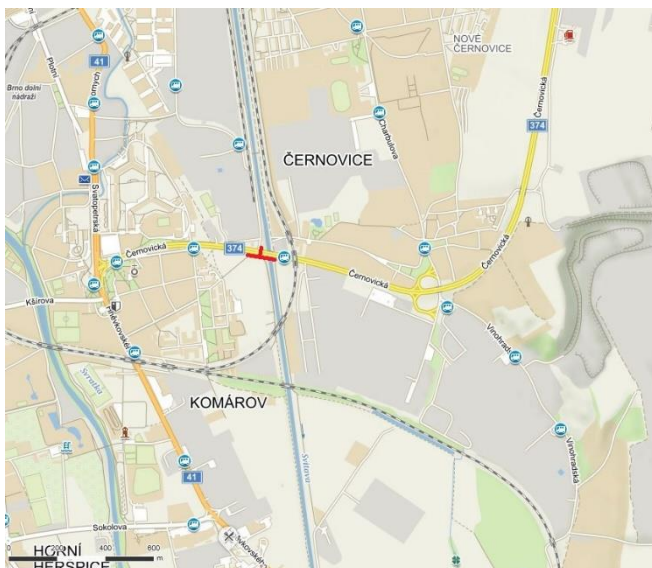
Na podzim 2019 byla dokončena přestavba průsečné křižovatky ulic Davídkova a Rebešovicá na okružní křižovatku. Důvodem bylo nerespektování dopravního značení P6 „Stůj, dej přednost v jízdě!“ ze strany řidičů a díky tomu i vysoký počet dopravních nehod. Okružní křižovatka zároveň slouží i jako prvek zklidnění dopravy, jelikož vhodným stavebním řešením nutí řidiče jedoucí od Rebešovic k výraznému zpomalení na vjezdu do obce. S ohledem na vysoké procento nákladní dopravy, které se na jednotlivých ramenech křižovatky pohybuje v rozmezí 20 – 25 %, bylo vedení cyklistické dopravy přesunuto

do přidruženého dopravního prostoru. Na konci obce začíná **společná stezka pro chodce a cyklisty**. Její délka je přibližně 130 m a slouží k bezpečnému převedení cyklistů okružní křižovatkou. Na tuto stezku navazuje komunikace s povoleným vjezdem cyklistů s dopravním značením B 11 „Zákaz vjezdu všech motorových vozidel“ s povoleným vjezdem dopravní obsluhy. Tato komunikace se po 1 700 m napojuje na mezinárodní cyklotrasu Brno – Vídeň.



Foto: stezka pro chodce a cyklisty u okružní křižovatky v Chrlicích

### 5.3 MČ Brno – Jih



Obrázek 8 – opatření pro cyklisty v MČ Brno - Jih (zdroj: Mapy.cz)

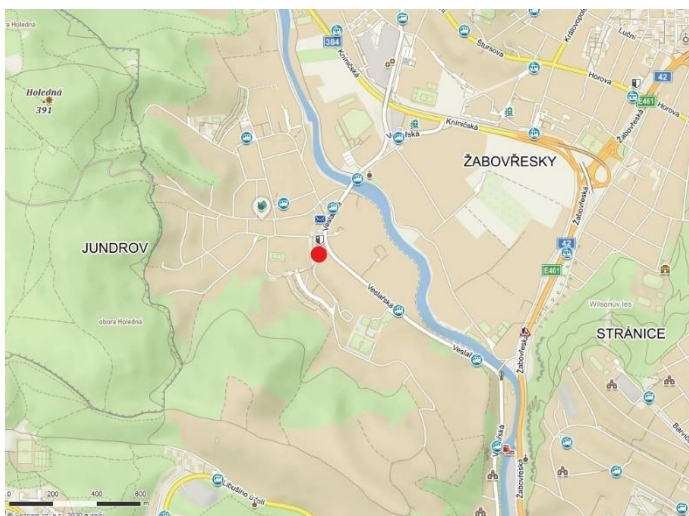
V září 2019 byl na Černovické ulici v křižovatce s ulicí Černovické nábřeží realizován **sružený přechod pro chodce a přejezd pro cyklisty**, který umožňuje společné užívání přechodu chodcům i cyklistům. Jedná se o první opatření tohoto typu na území města Brna. Výhodou sruženého přechodu je malá prostorová náročnost, což umožňuje na většině stávajících přechodů povolit pohyb cyklistů. Původní přechod byl pro cyklisty jedoucí po mezinárodní trase Eurovelo 9 bariérou. Podle zákona o provozu na pozemních komunikacích museli cyklisté při křížení ulice Černovická slézt a vést kolo. Zvýšený počet takových bariér na cyklotrase pak snižuje její atraktivnost a komfortnost jízdy. Další bariéru tvořil samotný chodník spojující

sružený přechod s komunikacemi, po kterých vedou cyklotrasy. Tento problém se podařilo odstranit dopravním značením C 7a/b s dodatkovou tabulkou E 13 s textem „Cyklistům vjezd povolen“, čímž vznikla **stezka pro pěší s povoleným vjezdem kol**. Takto byl legalizován pohyb cyklistů na chodníku v délce cca 100 m. Přes tento chodník se z jižní strany do křižovatky napojuje účelová komunikace. Špatné stavební řešení křižovatky způsobuje nejednoznačnost v přednosti chodců a vozidel křižujících tento chodník. Vlivem vysokého provozu nákladních vozidel na účelové komunikaci dochází často k nebezpečným situacím ohrožujících bezpečnost chodců, nově i cyklistů. Z tohoto důvodu byly okraje chodníku v místě napojení účelové komunikace do křižovatky vyznačeny vodorovným dopravním značením V 4 „Vodící čára“ a nyní vyznačují rozsah chodníku. Tento chodník byl doplněn piktogramy chodce a kola pro zdůraznění o možném pohybu chodců a cyklistů v tomto prostoru.



Foto: stezka pro pěší s povoleným vjezdem kol a sružený přejezd na ulici Černovická

#### 5.4 MČ Brno – Jundrov



Obrázek 9 – opatření pro cyklisty v MČ Brno - Jundrov (zdroj: Mapy.cz)

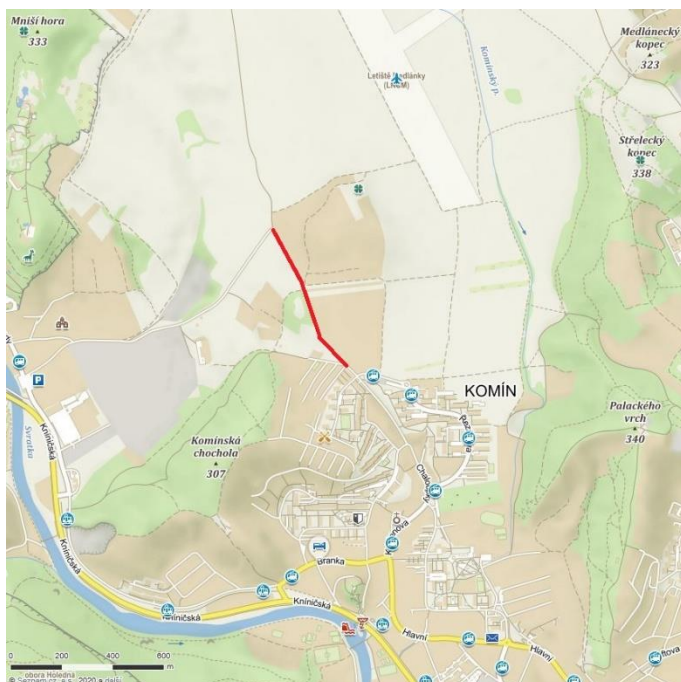
do zdejších obchodů, za lékařem nebo do místní lékárny. Využití stojanů se nabízí i pro cyklisty jedoucí po mezinárodní cyklotrase podél řeky Svatky, kteří by zde zastavili za účelem občerstvení v restauračních zařízeních v okolí. Tato mezinárodní cyklotrasa Eurovelo č. 4 vede z francouzského města Roscoff do ukrajinského Kyjeva.

Součástí opatření realizovaných v roce 2019 byly i práce na doprovodné infrastruktuře pro cyklisty. V posledních letech zaznamenáváme nárůst nových stojanů pro kola. V loňském roce se nové stojany objevily i v městské části Brno – Jundrov. Obecně se doporučuje **stojany pro kola** umísťovat před úřady, knihovnami nebo školami. V tomto případě byly 3 stojany umístěny před budovu úřadu městské části a knihovny Jiřího Mahena na Veslařské ulici. Ke každému stojanu lze uzamknout dvě kola, takže kapacita stojanů je 6 parkovacích míst pro kola. Zde se předpokládá využití obyvatel Jundrova, kteří jedou za nákupy



Foto: stojany pro kola na ulici Veslařská v Jundrově

## 5.5 MČ Brno – Komín



Obrázek 10 – opatření pro cyklisty v MČ Brno - Komín (zdroj: Mapy.cz)

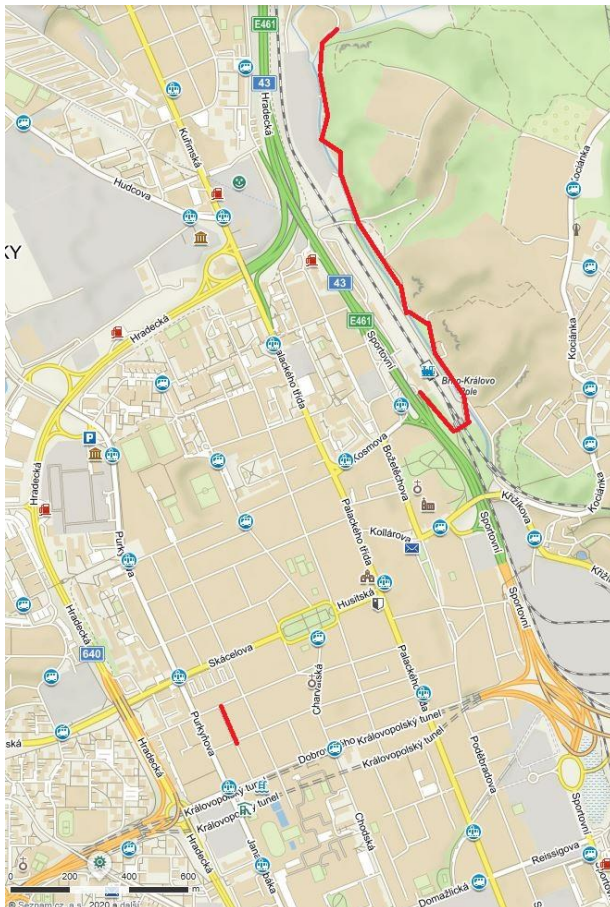
dopravního značení umožňuje cyklistům při jízdě napojení do ulic Turistická, Palcary a Chaloupky, čímž dochází ke spojení městských částí Bystrc, Řečkovice a Komín.



Foto: komunikace s dovoleným vjezdem cyklistů na ulici Chaloupky v Komíně

V červenci 2018 byla zpracována dokumentace pro změnu dopravního značení na komunikaci Chaloupky v zahrádkářské osadě mezi městskou částí Komín a letišťem v Medlánkách. Dokumentace vznikla po podnětu občanů na umožnění vjezdu cyklistů na tuto komunikaci, s odkazem že komunikace je sice již v současnosti hojně cyklisty využívána, ale v rozporu se zákonem č. 361/2000 Sb. o provozu na pozemních komunikacích. Původní svislé dopravní značení B1 „Zákaz vjezdu všech vozidel“ bylo nahrazeno dopravním značením B 11 „Zákaz vjezdu všech motorových vozidel“, čímž byl vjezd cyklistů legalizován. Stávající dopravní značení E 13 s textem „Mimo dopravní obsluhu“ zůstalo zachováno. Nově vzniklý úsek **komunikace s dovoleným vjezdem cyklistů** má délku cca 620 m. Tato drobná změna

## 5.6 MČ Brno – Královo Pole



Obrázek 11 – opatření pro cyklisty v MČ Brno – Královo Pole  
(zdroj: Mapy.cz)

cyklistů na jednosměrné komunikaci pomocí svíslého dopravního značení B 2 a IP 4b spolu s dodatkovými tabulkami E 12a, b. Na vozovku bylo doplněno vodorovné dopravní značení v podobě piktogramového koridoru pro cyklisty. Opatření má délku přibližně 120 m a zlepšuje plošnou prostupnost území cyklistům. Toto opatření navazuje na stezku pro cyklisty na ulici Svatopluka Čecha z roku 2002.

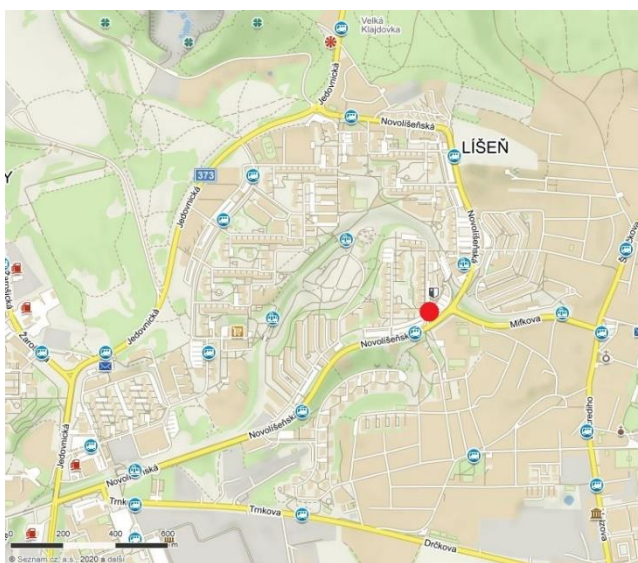
Na podnět Klubu českých turistů byla zpracována dokumentace dopravního značení na **cyklotrasu č. 5231** Kuřim – Královo Pole pro chybějící úsek ulice Jandáskova – nádraží Královo Pole. Úsek Kuřim – Jandáskova byl vyznačen již v minulosti. Délka cyklotrasy je nyní cca 20 km. Dopracovaný úsek začíná u kriketového hřiště na ulici Podhájí na území městské části Řečkovice. Dále pokračuje po ulici Myslínova až k podchodu pod železniční tratí u nádraží v Králově Poli. Celá trasa je značena směrovníky nebo směrovými tabulkami. Na většině komunikací je minimální provoz vozidel. Naopak v letních měsících je komunikace výrazně využívána cyklisty, turisty nebo maminky s kočárky na procházkách. Podél komunikací je rozmístěno několik občerstvení a dětských hřišť, což zvyšuje atraktivnost trasy pro turisty a rodiče s dětmi na procházkách.

V roce 2019 byla dokončena rekonstrukce Matulkovy ulice. Při této příležitosti byly opraveny chodníky a povrch komunikace. Na chodnících a v křižovatkách byly doplněny hmatové prvky pro nevidomé a slabozraké. V souvislosti s rekonstrukcí byl v úseku mezi ulicemi Vackova a Svatopluka Čecha nově zaveden **obousměrný provoz**



Foto: Cyklotrasa č. 5231 a cykloobousměrka Matulkova v Králově Poli

## 5.7 MČ Brno – Líšeň



Obrázek 12 – opatření pro cyklisty v MČ Brno – Líšeň (zdroj: Mapy.cz)

Mířkova a Novolíšeňská, které byly realizovány v letech 2012 a 2018.

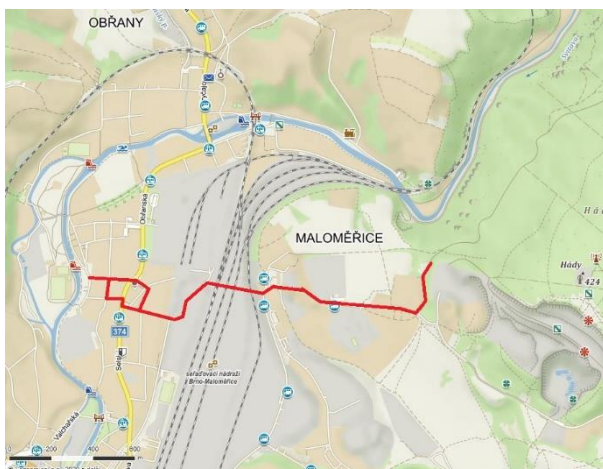
Součástí opatření realizovaných v roce 2019 byly i práce na doprovodné infrastruktuře pro cyklisty. V posledních letech zaznamenáváme nárůst nových stojanů pro kola. V loňském roce se nové stojany objevily i v městské části Brno – Líšeň. Obecně se doporučuje **stojany pro kola** umisťovat před úřady, knihovnami nebo školami. V tomto případě bylo 5 stojanů umístěno před budovu úřadu městské části a knihovny Jiřího Mahena na ulici Jírova. Ke každému stojanu lze uzamknout dvě kola, takže kapacita stojanů je 10 parkovacích míst pro kola. Zde se předpokládá využití obyvatel Líšně, kteří jedou za nákupy do zdejších obchodů nebo do místní lékárny. Využití stojanů se nabízí pro cyklisty, kteří přijedou po vyhrazených pruzích pro cyklisty na ulicích



Foto: stojany pro kola na ulici Jírova v Líšni



## 5.8 MČ Brno – Maloměřice a Obřany



Obrázek 13 – opatření pro cyklisty v MČ Brno – Maloměřice a Obřany (zdroj: Mapy.cz)

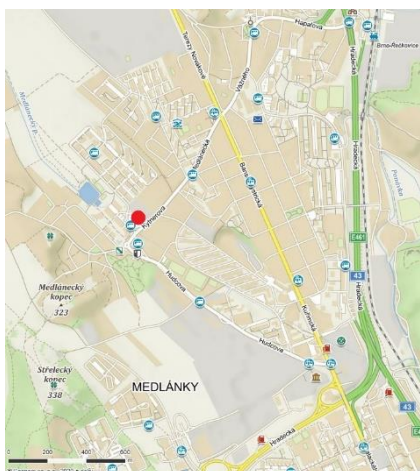
lávky cyklisté pokračují po ulici Hády směrem na Kopaniny. V této části ulice je automobilový provoz minimální. Přibližně po 800 m jízdy po ulici Hády cyklotrasa odbočuje do lesa kolem občerstvení Na kamenné horce a pokračuje lesními cestami přes Hády až na Kopaniny. Ze Slaměnickovy ulice v opačném směru cyklisté odbočují na Proškově náměstí a pokračují ke kapličce, kterou objíždí zprava a po překonání Selské ulice se jednosměrnou ulicí Hamry napojují zpět na ulici Francovu na mezinárodní cyklotrasu Eurovelo č. 9. Složitě trasování kolem kapličky zjednodušeně znázorňuje dopravní značení IS 20 umístěné na Proškově náměstí. Po celé cyklotrase cyklisty navádí směrovníky nebo směrové tabulky, které jsou umístovány především v křižovatkách, kde dochází ke změně směru jízdy. Celková délka cyklotrasy z Francovy ulice na Kopaniny je přibližně 5 km.

Ve spolupráci s Klubem českých turistů byla vyznačena nová **cyklotrasa č. 5260** na území městské části Maloměřice. Cyklotrasa vede od ulice Francova poblíž řeky Svitavy přes Hády až na Kopaniny. Cyklotrasa na svém začátku má v každém směru jiné trasování. Ve směru na Kopaniny cyklisté projíždí jednosměrnou ulicí Říční, překonají ulici Selskou a odbočují do ulice Slaměnickova. Dále je trasování cyklotrasy shodné pro oba směry. Cyklisté pokračují Slaměnickovou ulicí až k lávce přes seřazovací nádraží Brno - Maloměřice. Na lávce vzhledem ke stísněným poměrům a s ohledem na bezpečnost chodců a cyklistů není povolena jízda cyklistů a cyklisté jsou povinni sesednout z kola. Tuto povinnost ukládá svislé dopravní značení C 14. Po překonání



Foto: cyklotrasa v Maloměřicích

### 5.9 MČ Brno – Medlánky



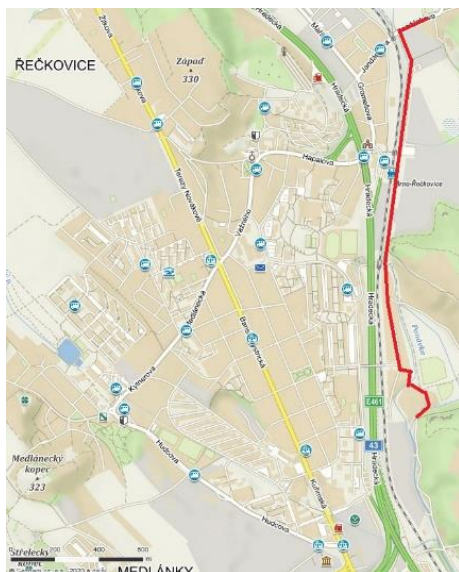
Součástí opatření realizovaných v roce 2019 byly i práce na doprovodné infrastruktuře pro cyklisty. V posledních letech zaznamenáváme nárůst nových stojanů pro kola. V loňském roce se nové stojany objevily i v městské části Brno – Medlánky. Obecně se doporučuje **stojany pro kola** umísťovat před úřady, knihovny nebo školami. V tomto případě byly 3 stojany umístěny před budovu knihovny Jiřího Mahena na ulici Kytnerova. Ke každému stojanu lze uzamknout dvě kola, takže kapacita stojanů je 6 parkovacích míst pro kola. Zde se předpokládá využití obyvatel Medlánek, kteří jedou do zdejší knihovny nebo do Společenského centra Sýpka.

Obrázek 14 – opatření pro cyklisty v MČ Brno – Medlánky (zdroj: Mapy.cz)



Foto: stojany pro kola na ulici Kytnerova v Medláncích

### 5.10 MČ Brno – Řečkovice a Mokrá Hora



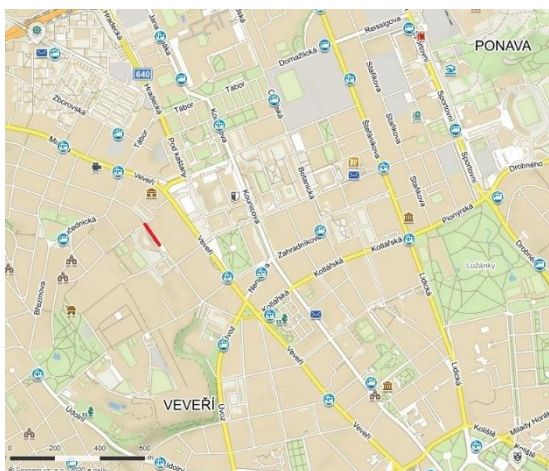
Na podnět Klubu českých turistů byla zpracována dokumentace dopravního značení na **cyklotrasu č. 5231** Kuřim – Královo Pole pro chybějící úsek ulice Jandáskova – nádraží Královo Pole. Úsek Kuřim – Jandáskova byl vyznačen již v minulosti. Celková délka cyklotrasy je nyní cca 20 km. Dopracovaný úsek začíná u mostu přes potok Rakovec v ulici Pod Zahradami a dále pokračuje ulicemi Jandáskova a Karásek. Na konci této ulice mají cyklisté možnost podjetí železniční tratě k nádraží v Řečkovících nebo pokračování dále po pěšině podél říčky Ponávka až k napojení na ulici Podhájí. Dále kolem kriketového hřiště až k odbočce do Soběšic. Odtud pokračuje cyklotrasa dále na území městské části Královo Pole. Celá trasa je značena směrovníky nebo směrovými tabulkami. Na většině komunikací je minimální provoz vozidel. Naopak v letních měsících je komunikace výrazně využívána cyklisty, turisty nebo maminky s kočárky na procházkách.

Obrázek 15 – opatření pro cyklisty v MČ Brno – Řečkovice a Mokrá Hora (zdroj: Mapy.cz)



Foto: cyklotrasa v ulicích Jandáskova, Karásek a Podhájí v Řečkovících

### 5.11 MČ Brno – střed



Obrázek 16 – opatření pro cyklisty v MČ Brno – střed  
(zdroj: Mapy.cz)

V roce 2019 proběhla na komunikaci před budovou gymnázia Matyáše Lercha změna dopravního značení. Svislé dopravní značení B 1 "Zákaz vjezdu všech vozidel" bylo nahrazeno dopravním značením B 11 "Zákaz vjezdu všech motorových vozidel", čímž byl na tuto **komunikaci umožněn vjezd cyklistů** v délce cca 100 m. Záměrem této změny bylo vytvořit trasu pro cyklisty od Lužánského parku po společné stezce pro chodce a cyklisty na Sportovní ulici, dále ulicemi Rybníček a Hrnčířská, které jsou v některých úsecích jednosměrné, avšak cyklistům je provoz dovolen v obou směrech. Dále pokračuje cyklotrasa ulicemi Resslerovou a nově pro cyklisty plně průjezdnou ulicí Žižkova. Na Žižkovu ulici navazují ulice Sirotkova a Fanderlíkova, které opět v jednosměrných úsecích umožňují pohyb cyklistů v obou směrech. Tyto ulice

spojuje chodník v parku ve stoupání, na kterém není s ohledem na bezpečnost chodců povolena jízda cyklistů. Cyklisté zde musejí sesednout z kola a kolo vést. Dále probíhá zpracování dokumentace na zpřístupnění poslední části cyklistům ulicemi Stránského a Kníničská, tak aby tato trasa se napojila na mezinárodní trasu Eurovelo č. 4 u sokolovny na Svratecké ulici.



Foto: komunikace s dovoleným vjezdem cyklistů na ulici Žižkova v MČ Brno - střed

### 5.12 MČ Brno – Tuřany



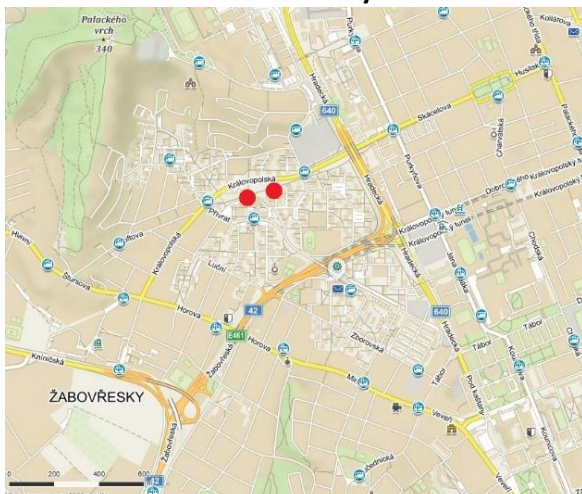
Obrázek 17 – opatření pro cyklisty v MČ Brno – Tuřany  
(zdroj: Mapy.cz)

Součástí opatření realizovaných v roce 2019 byly i práce na doprovodné infrastruktuře pro cyklisty. V posledních letech zaznamenáváme nárůst nových stojanů pro kola. V loňském roce se nové stojany objevily i v městské části Brno – Tuřany. Obecně se doporučuje **stojany pro kola** umísťovat před úřady, knihovnami nebo školami. V tomto případě byly 3 stojany umístěny před budovu úřadu městské části a knihovny Jiřího Mahena na ulici Tuřanské náměstí. Ke každému stojanu lze uzamknout dvě kola, takže kapacita stojanů je 6 parkovacích míst pro kola. Zde se předpokládá využití obyvatel Tuřan, kteří jedou na úřad, do knihovny nebo do místní pošty. V době konání mší mohou stojany sloužit návštěvníkům kostela.



Foto: stojany pro kola na ulici Tuřanské náměstí v Tuřanech

### 5.13 MČ Brno – Žabovřesky



Obrázek 18 – opatření pro cyklisty v MČ Brno – Žabovřesky  
(zdroj: Mapy.cz)

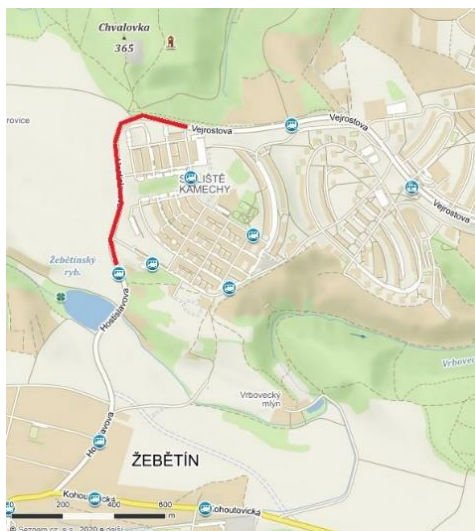
Na podnět městské části Brno – Žabovřesky bylo vybráno 5 nejrizikovějších míst na společné stezce pro chodce a cyklisty na ulici Královopolská, která byla následně detailně prozkoumána a u dvou z nich bylo rozhodnuto k realizaci opatření zvyšující bezpečnost chodců a cyklistů. Jedná se o místa, kde do stezky vstupují chodci ve velkém počtu nebo zcela nepředvídatelně. První lokalita se nachází v místě křížení stezky s chodníkem u psího hřiště. Druhá lokalita se nachází před workout hřištěm. Obě lokality byly řešeny instalací červeného podbarvení prostoru pro cyklisty na stezce, kterým chodci při křížení stezky prochází. Doplněny byly i piktogramy chodců a cyklistů pro znázornění v jakém prostoru se chodci a cyklisté mají pohybovat. V prostoru pro cyklisty před místem

křížení bylo doplněno vodorovné dopravní značení A 12 „Chodci“, které cyklisty upozorňuje na zvýšený pohyb chodců. Toto opatření by mělo přispět ke **zvýšení bezpečnosti** chodců a cyklistů na této stezce.



Foto: opatření pro zvýšení bezpečnosti chodců a cyklistů na ulici Královopolská v Žabovřeskách

### 5.14 MČ Brno – Žebětín



Obrázek 19 – opatření pro cyklisty v MČ Brno – Žebětín (zdroj: Mapy.cz)

V roce 2018 byl na ulici Hostislavova v rámci výstavby chodníku vyznačen jízdní pruh pro cyklisty ve vozovce v úseku od ulice Chrpová po Žebětínský rybník. V roce 2019 se opatření protáhlo v podobě vyhrazených jízdních pruhů pro cyklisty od Žebětínského rybníku až po křižovatku s ulicí Říčanskou. O **vyhrazených jízdních pruzích pro cyklisty** účastníky provozu na pozemních komunikacích informuje svislé dopravní značení IP 20a. V prostoru křižovatek byly pruhy pro cyklisty v místech, kde jsou pojížděny vozidly, podbarveny červeně za účelem zvýšení bezpečnosti cyklistů. Dále v úseku mezi ulicemi U Křivé borovice a Říčanská byl vyznačen parkovací pruh pro návštěvníky rozhledny Chvalovka, kteří dorazili automobilem. Délka nově vzniklého vyhrazené pruhu je pouhých 800 m, ovšem v poslední době v této oblasti vzniklo opatření pro cyklisty na ulicích Hostislavova, Vejrostova a Odbojářská s celkovou délkou 4,4 km.



Foto: vyhrazené jízdní pruhy pro cyklisty na ulici Hostislavova v Žebětíně

## 6 Závěr

Níže je uveden souhrn realizovaných opatření pro cyklisty ve městě Brně za rok 2019.

### Realizovaná opatření v roce 2019:

Realizováno bylo 13 akcí. Jedná se o:

- 4 opatření - vyhrazený pruh pro cyklisty a piktogramový koridor pro cyklisty
  - celková délka 2 900 m
- 1 opatření - jednosměrná komunikace s povoleným obousměrným provozem cyklistů
  - celková délka 120 m
- 1 opatření - stezka pro chodce a cyklisty
  - celková délka 130 m
- 2 opatření - cyklotrasa
  - celková délka 5 500 m
- 2 opatření – komunikace s dovoleným vjezdem cyklistů
  - celková délka 720 m
- 1 opatření - stojany pro kola
  - celkový počet 14 stojanů s kapacitou 28 míst
- 1 opatření - sdružený přechod pro chodce a přejezd pro cyklisty
- 1 opatření Besip

Po podnětu Policie České Republiky byly Odborem dopravy magistrátu města zrušeny obousměrné provozy cyklistů na jednosměrných komunikacích Radnická, Rumiště, Veselá a Mendlovo náměstí. Celkem bylo zrušeno 520 m cykloobousměrek.

V příloze můžete nalézt mapu znázorňující již realizovaná cykloopatření. Opatření realizovaná v roce 2019 jsou vyznačená tučně červenou barvou. V mapě je dále rozlišen typ realizovaných opatření, především jestli se jedná o stezku či cyklotrasu nebo o vyhrazený pruh či piktogramový koridor pro cyklisty.

Druhou částí přílohy je seznam realizovaných cykloopatření v letech 1993-2019 doplněný o rok realizace a o délku cykloopatření.

Cílem tohoto dokumentu je shrnout opatření pro cyklisty v městě Brně, informovat o jejich stavu a poskytnout upřesňující informace.

Brněnské komunikace a. s.

Útvar dopravního inženýrství

V Brně: 28. 02. 2020

Vypracoval: Ing. Lukáš Konkolský



## 7 Příloha

### 7.1 Seznam realizovaných cykloopatření v letech 1993-2019

#### Cyklostezky

2019	Rebešovic	0,13 km
2017	Bubeničkova	0,25 km
2017	Gajdošova	0,35 km
2017	Benešova	0,12 km
2015	stezka 1A souběžná s KČT 1	2,46 km
2013	Rybářská	0,40 km
2013	stezka Královopolská II	0,13 km
2013	stezka Dobrovského	0,20 km
2013	stezka Koliště	0,35 km
2012	rekonstrukce stezky KČT 1 Bystrcká	1,40 km
2012	stavba II. stezky souběžné s KČT 1	1,66 km
2012	stezka Dobrovského	0,25 km
2012	stezka V. Pecha	1,20 km
2011	stavba III. stezky souběžné s trasou č. 1	1,07 km
2011	stavba stezky K nábreží	0,24 km
2010	II. souběžná stezka KČT 1 Hněvkovského	0,90 km
2010	stezka KČT 5 Pod dálnicí	1,00 km
2010	stezka U viaduktu	0,82 km
2009	stezka KČT 5 Svitavská II	0,17 km
2009	stezka Časnýř	3,71 km
2009	stezka Nad Klajdovkou	2,27 km
2008	stezka podjezd Sokolova	0,25 km
2008	stezka KČT 5 K soutoku	0,43 km
2008	stezka Kominská	0,90 km
2008	stezka Purkyňova	0,40 km
2007	stezky Kampus	1,00 km
2006	stezka KČT 1 K soutoku	1,50 km
2006	stezka Tuňanka	1,20 km
2005	stezka Strážní	0,18 km
2004	stezka MZLU	0,13 km
2002	stezka KČT 5 Jatka	1,60 km
2002	stezka S. Čecha	0,70 km
2001	stezka KČT 1 Veslařská	0,70 km
2001	stezka Královopolská II	0,66 km
2000	stezka KČT 1 pod dálnicí D1	1,54 km
2000	stezka KČT 1 Modřice	1,45 km
2000	stezka Erbenova	0,13 km
1999	stezka KČT 5 Svitavské náb.	0,90 km
1999	stezka vozovna Komin	0,85 km
1998	stezka KČT 1 Milosrdní	0,60 km
1998	stezka KČT 1 Anthropolos	2,50 km
1997	stezka Královopolská I	0,50 km
1997	stezka Botanická, Chodská	2,10 km
1997	stezka KČT 1 u Dolního nádraží	1,17 km
1996	stezka KČT 1 u retenční nádrže	0,53 km
1995	stezka KČT 1 u Baseballu	1,00 km
1994	stezka Krematorní I	0,50 km
1993	stezka KČT 1 Bystrcká	1,40 km
		<b>43,77 km</b>

#### Cykloobousměrky

2019	Matulkova	0,12 km
2018	Jiráskova	0,54 km
2018	Grohova	0,34 km
2018	Jeřábkova	0,09 km
2018	nám. 28. října	0,11 km
2018	Pekárenská	0,16 km
2018	Francouzská	0,68 km
2018	Důlánek	0,16 km
2018	Orlí	0,08 km
2017	Optátova	0,49 km
2017	Dvořákova	0,08 km
2017	Jezuitská	0,08 km
2016	Cornovova	0,34 km
2016	Čejkova	0,10 km
2016	Pod nemocnicí	0,31 km
2015	Solniční	0,02 km
2015	Dominikánská	0,16 km
2015	Veselá	0,17 km
2015	Dominikánské náměstí	0,10 km
2015	Sirotkova	0,15 km
2014	Orlí	0,03 km
2014	Novobranská	0,08 km
2014	Dvořákova	0,06 km
2014	Mánesova	0,11 km
2014	Mlýnská	0,21 km
2014	Rumiště	0,14 km
2014	Gorkého	0,15 km
2014	Vohnoutova	0,15 km
2014	Křepelčí	0,29 km
2014	Vlaštovčí	0,29 km
2014	Kavčí	0,22 km
2014	Hvozdecká	0,18 km
2014	Chudčická	0,18 km
2014	Chvalovka	0,13 km
2013	Mahenova	0,03 km
2013	Antonínská	0,05 km
2013	Lazaretní	0,22 km
2013	Hrnčířská	0,40 km
2013	Jaselská	0,38 km
2013	Haasova	0,24 km
2013	Opletalova	0,09 km
2013	Vodova	0,28 km
2013	Starobrněnská	0,19 km
2013	Kliny	0,53 km
2013	Desátková	0,17 km
2013	Březová	0,20 km
2013	Marešova	0,05 km
2012	Lužná	0,11 km
2012	Sychrov	0,22 km
2011	Rybniček	0,11 km
2011	Moravské náměstí	0,09 km
2010	Mendlovo náměstí	0,21 km
2008	Vzhledná	0,25 km
		<b>10,15 km</b>

#### Cyklopruhy/piktogramové koridory

2019	Odbojářská	0,70 km
2019	Vejrostova	1,40 km
2019	Hostislavova	0,80 km
2018	Hostislavova	0,60 km
2018	Novolíšeňská	1,10 km
2018	Líšeňská, Křtinská	0,70 km
2018	Kolejní, Technická	0,45 km
2017	Jihlavská	0,55 km
2017	Olomoucká	2,00 km
2016	Řípská	0,55 km
2015	Olomoucká - křižovatka s Černovickou	0,25 km
2014	Úvoz - cyklo+bus+taxi - střední a horní část	0,80 km
2014	Zborovská - stoupací cyklopruh	0,40 km
2014	Videňská - cyklopiktogramový koridor	0,80 km
2013	Dobrovského - cyklopruh	0,03 km
2013	Kounicova - cyklopruhy	1,00 km
2013	Řípská - jednosměrný cyklo+bus+taxi	0,60 km
2013	Úvoz - cyklo+bus+taxi - dolní část	0,50 km
2012	Mífkova - cyklopruhy	0,60 km
2010	Okružní - cyklopiktogramový koridor	0,80 km
2010	Hlinky - cyklopruhy	0,40 km
2010	Nové Sady - cyklopruhy	1,00 km
2010	Petra Křivky - cyklopruhy	1,30 km
2007	MÚK Hlinky - cyklopruhy	0,90 km
2001	A. Procházký - cyklopruhy	0,70 km
		<b>16,03 km</b>

#### Komunikace s dovoleným vjezdem cyklistů

2015	Pěší zóna - centrum	4,30 km
2014	Ul. Mírová	0,40 km
2012	Ul. Údolní	0,23 km
2012	Ul. Ponávka	0,25 km
		<b>5,18 km</b>

#### Infrastruktura

2019	Sdružený přechod Černovická	
2017	Kniničská - svodidla	
2013	lávka areál Hněvkovského	
2012	most Čtvery hony	
2003	most pod Vevřím	
2007	lávka Holandská	
2000	lávka Babická	
2012-14	stojany centrum	
2016-19	stojany	

Cyklostezka - komunikace především určená cyklistům ve většinou situovaná v přidruženém dopravním prostoru  
 Cykloobousměrka - jednosměrná komunikace s dovoleným vjezdem cyklistů v obou směrech  
 Cyklopruh - vyhrazený jízdní pruh pro cyklisty  
 Cyklopiktokoridor - rozšířený jízdní pruh s vodorovným dopravním značením informujícím o zvýšeném pohybu cyklistů

7.2 Mapa realizovaných cykloopatření v roce 2019

