

Z9/17. zasedání Zastupitelstva města Brna
konané dne 14.5.2024

6. Návrh Dodatku č. 5 k Deklaraci Koncernu statutárního města Brna, návrh předchozího souhlasu s rozšířením koncernových pokynů č. 1/2023 a č. 3/2023 na nové členy Koncernu statutárního města Brna

Anotace

Předmětem Dodatku č. 5 je úprava a rozšíření významných složek činností, jichž se týká koordinace a koncepční řízení v rámci Koncernu SMB, posílení činnosti Koncernového výboru, možnost vytvoření Podvýborů a zpřesnění informačních povinností v rámci Koncernu SMB. Dále je s ohledem na vývoj cen navržena nutnost vyslovení předchozího souhlasu ZMB k udělení koncernového pokynu s předpokládanou újmou až od 150 mil. Kč. Rovněž je navrženo upravit, aby se již vydané koncernové pokyny (k jejichž udělení byl ZMB předchozí souhlas vysloven vůči všem řízeným společnostem) automaticky vztahovaly i na nově přistoupiční členy Koncernu SMB. V návaznosti na to je doporučeno ZMB udělit předchozí souhlas s rozšířením koncernových pokynů č. 1/2023 a č. 3/2023 na nové členy Koncernu SMB. Současně jsou navrhovány koncepční a formální úpravy Deklarace za účelem zpřesnění používané terminologie a systematiky textu.

Návrh usnesení

Zastupitelstvo města Brna

1. vyslovuje

předchozí souhlas

- se změnou Deklarace Koncernu statutárního města Brna ve znění Dodatku č. 5 k Deklaraci Koncernu statutárního města Brna, který tvoří přílohu č. tohoto zápisu;
- s udělením koncernového pokynu spočívajícího v rozšíření koncernového pokynu č. 1/2023 na obchodní společnosti CD CENTRUM COMS, a.s. a Energie Teplárny Brno, s.r.o., který tvoří přílohu č. tohoto zápisu;
- s udělením koncernového pokynu spočívajícího v rozšíření koncernového pokynu č. 3/2023 na obchodní společnost Energie Teplárny Brno, s.r.o., který tvoří přílohu č. tohoto zápisu.

Stanoviska

Materiál byl projednán a schválen v Radě města Brna R9/081 dne 30. 4. 2024. Usnesení bylo přijato.

Podpis zpracovatele pro archivaci

Zpracovatel

Elektronicky podepsáno

Ing. Petr Kratochvíl

člen RMB - Člen Rady města Brna - předkladatel/ka

2.5.2024 v 06:47

Garance správnosti, zákonnosti materiálu

Obsah materiálu

Návrh usnesení	1 - 2
Obsah materiálu	3 - 3
Důvodová zpráva	4 - 6
Příloha (Porovnání dodatek č. 4 a 5.pdf)	7 - 30
Příloha k usnesení (Dodatek č.5 Deklarace Koncernu SMB_eMMB.pdf)	31 - 52
Příloha k usnesení (KP_PARO.pdf)	53 - 68
Příloha k usnesení (KP_OpenData.pdf)	69 - 71

Důvodová zpráva

Orgánům města Brna je předkládán návrh Dodatku č. 5 k Deklaraci Koncernu statutárního města Brna, jehož předmětem je zejména:

1) Rozšíření významných složek činností, jichž se týká koordinace a koncepční řízení v rámci Koncernu statutárního města Brna

Nově je zavedeno jednotné řízení

- a. udržitelného a environmentálně udržitelného rozvoje,
- b. využívání surovinových zdrojů a energetické bezpečnosti, a
- c. realizace stavebních prací,
- d. možností majetkových dispozic s hmotným i nehmotným majetkem řízených osob za účelem jejich využití pro přípravu a/nebo realizaci strategických projektů v rámci statutárního města Brna (dále také jen „SMB“).

Touto úpravou dojde k doplnění nových politik ve vazbě na oblast energetiky a životního prostředí, k rozšíření dosavadního společného řízení „nákupu a prodeje zboží a služeb“ o stavební práce, což umožní SMB jako řídicí osobě využívat svého vlivu a možnosti koordinace i v těchto oblastech, a rovněž k rozšíření možností využívání majetku řízených osob v případech, kdy je takový majetek nezbytný k přípravě a/nebo realizaci strategických projektů v rámci SMB (ať již budou tyto projekty realizovány ze strany SMB či jiné řízené osoby), či v případech, kdy je takový majetek nezbytný pro zajištění protihodnoty třetí osobě za účelem nabytí majetku, práv či jiných hodnot třetí osoby členy Koncernu SMB.

2) Posílení činnosti Koncernového výboru, Kanceláře Koncernového výboru a možnost zřízení Podvýborů

Koncernový výbor jako neformální řídicí a poradní orgán řídicí osoby bude moci být doplněn o Podvýbory zřizované Radou města Brna jako odborné pomocné a poradní orgány Koncernového výboru pro klíčové oblasti koncernových politik či klíčové obory podnikání řízených osob.

V této souvislosti dojde k doplnění stávajícího Statutu Koncernového výboru o část týkající se Podvýborů včetně jejich personálního obsazení a zajištění financování (na činnost Podvýboru zřízeného pro určitý obor či oblast podnikání budou přispívat vždy ty řízené osoby, jichž se bude předmětný obor či oblast podnikání týkat nebo jejichž předmět činnosti podnikání či předmět činnosti zapsané v obchodní rejstříku budou činnosti Podvýboru odpovídat, a to na základě rozpočtu Podvýboru schváleného řídicí osobou).

Do doby řádného obsazení členů Podvýborů bude činnost Podvýborů vykonávat Kancelář Koncernového výboru.

Podvýbory budou oprávněny ke zpracování a prověření informací, které získají od členů Koncernu SMB a Koncernového výboru. Dále budou zajišťovat přípravu podkladů, analýz, doporučení, stanovisek či vyjádření určených Koncernovému výboru pro jeho další činnost nebo jeho prostřednictvím pro činnost MMB a jeho útvarů.

Posílení činnosti Koncernového výboru souvisí především s nově zakotvenou informační povinností uvedenou v následující části 3).

3) Zpřesnění a doplnění informační povinnosti v rámci Koncernu SMB

Pro efektivnější fungování Koncernu SMB je nově podrobně upravena (vzájemná) informační povinnost, kdy průsečíkem procesu získávání, zpracování a předávání informací bude Koncernový výbor.

Tok informací od řízených osob směrem k SMB jako řídicí osobě bude koordinovat Koncernový výbor tak, že bude shromažďovat informace od řízených osob a následně je předávat buď Podvýborům (Podvýbory budou oprávněny vyžadovat a získávat informace od řízených osob pouze prostřednictvím Koncernového výboru) nebo SMB jako řídicí osobě.

V této souvislosti je zavedena povinnost pravidelného reportingu řízených osob vůči Koncernovému výboru ohledně zásadních skutečností o vývoji své činnosti a ekonomickém stavu.

Tok informací od řídicí osoby směrem k řízeným osobám bude koordinovat rovněž Koncernový výbor, kdy SMB jako řídicí osoba bude prostřednictvím Koncernového výboru průběžně informovat řízené osoby o zásadních změnách v jednotných politikách Koncernu SMB (které mají dopad do práv, povinností a směřování řízených osob), jakož i o změnách v koncernových zájmech (které se v těchto oblastech týkají řízených osob z hlediska jejich koncepčního nebo strategického řízení a rozvoje).

Nově je pro řízené osoby zavedena povinnost informovat SMB jako řídicí osobu prostřednictvím Koncernového výboru ohledně změn okolností majících (potenciální) podstatný vliv na realizaci koncernového pokynu.

Výslovně je zakotvena i vzájemná informační povinnost MMB–Koncernový výbor (či jeho prostřednictvím i Podvýbory). Proces získávání informací, případně možnost odmítnutí poskytnutí požadovaných informací, je podrobně upraven v článcích 5.8. a 5.9. Dodatku č. 5. V tomto případě je informační povinnost limitována nejen souladem s právními předpisy, ale i možností odmítnout poskytnutí informace, je-li její poskytnutí spojeno s nepřiměřeně vysokými náklady (tuto možnost mají MMB i Koncernový výbor) nebo tvoří-li obchodní tajemství řízených osob či jiné důvěrné informace, jsou-li takto označeny a jejich vyžádání je způsobilé přivodit řízeným osobám újmu (tuto možnost má Koncernový výbor).

4) Podrobnější úprava povinnosti mlčenlivosti

Vzhledem k posílení činnosti Kanceláře Koncernového výboru a možnému zřízení Podvýborů došlo k zakotvení povinnosti mlčenlivosti i pro určené pracovníky Kanceláře Koncernového výboru a členy Podvýborů. Povinnost mlčenlivosti je zakotvena i pro členy Koncernového výboru. Podrobná pravidla budou doplněna rovněž do Statutu Koncernového výboru.

5) Doplnění úpravy koncernových pokynů

Pro větší efektivitu řízení je doplněno portfolio nástrojů řízení, kdy SMB je oprávněno využívat i jiné nástroje řízení než koncernové pokyny, a to doporučení, stanoviska, vyjádření a závazná rozhodnutí, která budou schvalovaná a vydávaná RMB formou usnesení. Postavení RMB v rámci přijímacího procesu koncernových pokynů a dalších nástrojů řízení je výslovně uvedeno a zůstává zachováno.

Dále je s ohledem na flexibilitu rozhodovací činnosti řídicí osoby navýšen limit předpokládané újmy na 150 mil. Kč, kdy až od této částky je k udělení koncernového pokynu RMB vyžadováno vyslovení předchozího souhlasu ze strany ZMB (povinnost vyslovení předchozího souhlasu ze strany ZMB v případě koncernových pokynů týkajících se alespoň dvou řízených osob zůstává). Nově je také stanoveno, že předchozí souhlas ze strany ZMB se nevyžaduje v případech, kdy jsou dvě řízené osoby, jichž se koncernový pokyn týká, v postavení mateřské a dceřiné (popř. vnukovské) společnosti; i pro tyto koncernové pokyny však zůstává zachována povinnost předchozího souhlasu ZMB v případě, že předpokládaná újma tímto pokynem způsobená přesáhne limit 150 mil. Kč.

Doplněná úprava řeší i problematiku již vydaných koncernových pokynů ve vztahu k nově přistoupičtím členům Koncernu SMB. Od okamžiku nabytí účinnosti Dodatku č. 5 se již vydané koncernové pokyny, k jejichž udělení byl předchozí souhlas ze strany ZMB vysloven vůči všem řízeným společnostem, budou automaticky vztahovat i na nově přistoupičtí členy Koncernu SMB (tedy ty, kteří se stanou členy Koncernu SMB po nabytí účinnosti Dodatku č. 5).

S ohledem na to, že úprava uvedená v předchozím odstavci bude moci být aplikována pouze pro společnosti, které se stanou členy Koncernu SMB až po nabytí účinnosti Dodatku č. 5, je navrženo, aby ZMB vyslovalo v případě koncernových pokynů č. 1/2023 a č. 3/2023 předchozí souhlas s rozšířením těchto pokynů i na řízené osoby, které v době udělení těchto koncernových pokynů nebyly členy Koncernu SMB, či u nichž bylo v době udělení koncernových pokynů vyhodnoceno, že se na ně příslušný koncernový pokyn v danou chvíli nevztahuje (např. z důvodu absence vlastního majetku).

Konkrétně se v případě koncernového pokynu č. 1/2023 s názvem „Realizace participativního rozpočtu města Brna na nemovitých věcech ve vlastnictví řízených osob“ jedná o obchodní společnosti CD CENTRUM COMS, a.s. a Energie Teplárny Brno, s.r.o., a v případě koncernového pokynu č. 3/2023 s názvem „Pravidla pro zveřejňování otevřených dat městských společností“ se jedná o obchodní společnost Energie Teplárny Brno, s.r.o. Po vyslovení předchozího souhlasu ze strany ZMB bude prostřednictvím nových koncernových pokynů řízené osobě CD CENTRUM COMS, a.s., uloženo, aby se řídila koncernovými pokyny č. 1/2023 a č. 3/2023 a řízené osobě Energie Teplárny Brno, s.r.o., aby se řídila koncernovým pokynem č. 3/2023.

6) Koncepční a formální úpravy Deklarace

V rámci Deklarace je nově místo odkazu na SMB, případně RMB (až na nezbytné výjimky) používán pojem „řídící osoba“. Daná změna má za cíl reflektovat Deklaraci jako smluvní dokument upravující soukromoprávní institut koncernu a vztahy mezi řídící osobou a řízenými osobami jako celku, bez promítání procesu přijímání rozhodnutí ze strany RMB za SMB (ve smyslu zákona č. 128/2000 Sb., o obcích (obecní zřízení), ve znění pozdějších předpisů). Pouze v případech, kdy je výslovné uvedení SMB, či postavení RMB jakožto orgánu formulujícího vůli SMB nezbytné, zůstává odkaz na SMB, respektive RMB zachován.

V rámci definování řídící osoby a řízených osob byly odstraněny adresy sídel, neboť se jedná o identifikační údaj s nejvyšší pravděpodobností změny.

Současně byly v rámci Deklarace provedeny přesuny dílčích úprav do systematických celků, aby např. důvody pro zajištění předchozího souhlasu ZMB s udělením koncernového pokynu byly na jednom místě v rámci přijímacího procesu koncernových pokynů jako takových.

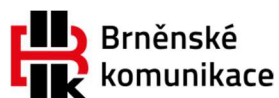
Dále byl upřesněn postup při chybějící náležitosti koncernového pokynu.

Materiál nepodléhá projednání v komisích RMB.

Materiál byl projednán a schválen v Radě města Brna R9/081 dne 30. 4. 2024. Usnesení bylo přijato.

JUDr. Vaňková	Mgr. Černý	RNDr. Chvátal Ph.D.	JUDr. Kerndl	Ing. Podivinská	Bc. Aberl	Ing. arch. Bořecký	Bořecký	Ing. Kratochvíl	JUDr. Matonhová	JUDr. Oliva
----	pro	pro	----	pro	nepřítomen	pro	pro	pro	pro	pro

**DODATEK Č. 5
K DEKLARACI KONCERNU
STATUTÁRNÍHO MĚSTA BRNA
(KONCERN SMB)**



Dodatek č. 5 k Deklaraci Koncernu statutárního města Brna

Či. 1

- 1.1. Dne 5. 9. 2017 přijalo Zastupitelstvo města Brna usnesení č. ZM7/2800, kterým vyslovilo předběžný souhlas s dokumentem označeným jako „Deklarace koncernu statutárního města Brna“ (dále jen „**Deklarace**“), na základě kterého měla být vytvořena koncernová struktura společností, jejichž jediným akcionářem je statutární město Brno (dále jen „**Koncern SMB**“).
- 1.2. Rada města Brna přijala dne 26. 9. 2017 usnesení č. RM7/09430, kterým Deklaraci schválila.
- 1.3. Dne 13. 11. 2017 byla Deklarace uveřejněna v registru smluv dle zákona č. 340/2015 Sb., o zvláštních podmínkách účinnosti některých smluv, uveřejňování těchto smluv a o registru smluv (zákon o registru smluv), ve znění pozdějších předpisů, a to pod ID smlouvy 3474956 a dále dne 22. 12. 2017 pod ID smlouvy 3901808.
- 1.4. Dne 28. 11. 2017 přijala Rada města Brna v působnosti valných hromad společností, které jsou členy Koncernu SMB, usnesení č. RM7/10379, jímž byla shora uvedená Deklarace opětovně schválena a současně bylo vzato na vědomí podepsání Deklarace všemi zúčastněnými stranami a její uveřejnění v registru smluv dne 13. 11. 2017.
- 1.5. Na základě Deklarace byla stvrzena existence Koncernu SMB, jehož členy se staly společnosti Brněnské komunikace a.s., Dopravní podnik města Brna, a.s., Lesy města Brna, a.s., Pohřební a hřbitovní služby města Brna, a.s., SAKO Brno, a.s., STAREZ – SPORT, a.s., Teplárny Brno, a.s., Technické sítě Brno, akciová společnost a Veletrhy Brno, a.s. a stanoven základní smluvní rámec jeho fungování.
- 1.6. Dne 18. 6. 2019 přijalo Zastupitelstvo města Brna na svém zasedání č. Z8/07 usnesení pod bodem č. 6, kterým vyslovilo předchozí souhlas se změnou Deklarace ve znění Dodatku č. 1 k Deklaraci.
- 1.7. Dne 26. 6. 2019 Rada města Brna v působnosti řídicí osoby Koncernu SMB na své schůzi č. R8/032 přijala usnesení pod bodem č. 78, kterým schválila změnu Deklarace ve znění Dodatku č. 1 k Deklaraci.
- 1.8. Dne 26. 6. 2019 Rada města Brna v působnosti valných hromad společností, které jsou členy Koncernu SMB, na své schůzi č. R8/032 přijala usnesení pod bodem č. 77, jímž schválila změnu Deklarace ve znění Dodatku č. 1 k Deklaraci.
- 1.9. Dne 22. 7. 2019 došlo k uzavření Dodatku č. 1 k Deklaraci, který byl dne 23. 7. 2019 uveřejněn v Registru smluv pod ID smlouvy 8997719.
- 1.10. Dne 5. 4. 2022 přijalo Zastupitelstvo města Brna na svém zasedání č. Z8/37 usnesení pod bodem č. 9, kterým souhlasilo s přijetím nových členů, a to společností ARENA BRNO, a.s. a SAKO Brno SOLAR a.s., do Koncernu SMB, a zároveň vyslovilo předchozí souhlas se změnou Deklarace ve znění Dodatku č. 2 k Deklaraci.
- 1.11. Dne 13. 4. 2022 Rada města Brna v působnosti řídicí osoby Koncernu SMB na své schůzi č. R8/214 přijala usnesení pod bodem č. 6, kterým přijala nové členy, a to společnosti ARENA BRNO, a.s. a SAKO Brno SOLAR a.s., do Koncernu SMB a schválila změnu Deklarace ve znění Dodatku č. 2 k Deklaraci.

- 1.12. Dne 13. 4. 2022 Rada města Brna v působnosti valných hromad společností, které jsou členy Koncernu SMB, na své schůzi č. R8/214 přijala usnesení pod bodem č. 5, jímž schválila změnu Deklarace ve znění Dodatku č. 2 k Deklaraci.
- 1.13. Dne 25. 5. 2022 došlo k uzavření Dodatku č. 2 k Deklaraci, který byl dne 1. 8. 2022 uveřejněn v Registru smluv pod ID smlouvy 19739183.
- 1.14. Dne 13. 12. 2022 přijalo Zastupitelstvo města Brna na svém zasedání č. Z9/03 usnesení pod bodem č. 11, kterým souhlasilo s přijetím nového člena, a to společnosti CD CENTRUM COMS, a.s., do Koncernu SMB, a zároveň vyslovilo předchozí souhlas se změnou Deklarace ve znění Dodatku č. 3 k Deklaraci.
- 1.15. Dne 21. 12. 2022 Rada města Brna v působnosti řídící osoby Koncernu SMB na své schůzi č. R9/012 přijala usnesení pod bodem č. 12, kterým přijala nového člena, a to společnost CD CENTRUM COMS, a.s., do Koncernu SMB a schválila změnu Deklarace ve znění Dodatku č. 3 k Deklaraci.
- 1.16. Dne 21. 12. 2022 Rada města Brna v působnosti valných hromad společností, které jsou členy Koncernu SMB, na své schůzi č. R9/012 přijala usnesení pod bodem č. 11, jímž schválila změnu Deklarace ve znění Dodatku č. 3 k Deklaraci.
- 1.17. Dne 1. 3. 2023 došlo k uzavření Dodatku č. 3 k Deklaraci, který byl dne 6. 3. 2023 uveřejněn v Registru smluv pod ID smlouvy 22049501.
- 1.18. Dne 30. 1. 2024 přijalo Zastupitelstvo města Brna na svém zasedání č. Z9/14 usnesení pod bodem č. 15, kterým souhlasilo s přijetím nového člena, a to společnosti Energie Teplárny Brno, s.r.o., do Koncernu SMB, a zároveň vyslovilo předchozí souhlas se změnou Deklarace ve znění Dodatku č. 4 k Deklaraci.
- 1.19. Dne 31. 1. 2024 Rada města Brna v působnosti řídící osoby Koncernu SMB na své schůzi č. R9/069 přijala usnesení pod bodem č. 13, kterým přijala nového člena, a to společnost Energie Teplárny Brno, s.r.o., do Koncernu SMB a schválila změnu Deklarace ve znění Dodatku č. 4 k Deklaraci.
- 1.20. Dne 31. 1. 2024 Rada města Brna v působnosti valných hromad společností, které jsou členy Koncernu SMB, na své schůzi č. R9/069 přijala usnesení pod bodem č. 7, jímž schválila změnu Deklarace ve znění Dodatku č. 4 k Deklaraci.
- 1.21. Dne 5. 3. 2024 došlo k uzavření Dodatku č. 4 k Deklaraci, který byl dne 6. 3. 2024 uveřejněn v Registru smluv pod ID smlouvy 26043351.
- 1.22. Zúčastněné strany Deklarace tímto dodatkem mění Deklaraci v rozsahu uvedeném v článku 2 tohoto dodatku.

Čl. 2

Tímto dodatkem se Deklarace ve znění Dodatku č. 4 k Deklaraci mění takto:

DEKLARACE KONCERNU STATUTÁRNÍHO MĚSTA BRNA (KONCERN SMB)



Preamble

Za účelem uspořádání obchodních společností, které byly postupem dle této deklarace přijaty za členy Koncernu statutárního města Brna, v souladu s ustanovením § 79 a násl. zákona č. 90/2012 Sb., o obchodních společnostech a družstvech (zákon o obchodních korporacích), ve znění platném a účinném k okamžiku aplikace daného ustanovení, neplyne-li z této ~~Deklarace~~deklarace něco jiného (dále jen „ZOK“) tak, aby tyto společnosti byly podrobeny jednotnému řízení jinou osobou, kterou je statutární město Brno, byl vytvořen tento dokument, který stanoví významné složky či činnosti podnikání ve smyslu ustanovení § 79 odst. 2 ZOK, jichž se týká koordinace a koncepční řízení v rámci Koncernu statutárního města Brna (dále jen „Koncern SMB“), stanoví základní rámec fungování koncernového uspořádání a stanoví rámcové cíle jednotlivých politik, které povedou k dlouhodobému prosazování společných koncernových zájmů.

Jednotlivé konkrétní realizační kroky vedoucí k plnění rámcových cílů, a tedy i naplňování společných koncernových zájmů, budou určovány a schvalovány ~~Radou města Brna v působnosti SMB jako~~ řídící osobou Koncernu SMB v podobě doporučení, stanovisek, vyjádření, závazných rozhodnutí a koncernových pokynů, které. Koncernové pokyny budou vydávány na základě usnesení Rady města Brna a následně budou zohledněny, respektive plněny, jednotlivými řízenými osobami.

Část I. Úvodní ustanovení

Článek 1 Účel Deklarace a společný koncernový zájem

1.1. ~~Tento dokument byl přijat~~ Tato deklarace Koncernu SMB (dále jen „Deklarace“) byla přijata v souladu s právní úpravou podnikatelských seskupení obsaženou v ustanoveních § 71 a následujících ZOK Radou města Brna, v návaznosti na vyjádření předchozího souhlasu Zastupitelstva města Brna, s ohledem na:

- a) potřebu transparentního a koordinovaného řízení Koncernu SMB ve vybraných oblastech;
- b) nutnost zajistit vzájemnou informovanost a spolupráci členů Koncernu SMB o otázkách financování, jakož i zajistit informovanost veřejnosti o existenci a struktuře Koncernu SMB, o rámcových cílech rozvoje Koncernu SMB jako celku i rozvoje jednotlivých řízených osob a o naplňování těchto cílů;
- c) potřebu předcházet újmě, jež potenciálně hrozí v podnikatelském seskupení v důsledku ovlivňování ovlivněných osob osobami vlivnými, a nutnost případně takovou újmu nahradit v souladu s právními předpisy;
- d) potřebu prosazovat účel existence členů Koncernu SMB, definovaný mj. jako péče o všestranný rozvoj svého území a o potřeby občanů ~~statutárního města Brna~~ SMB; a
- e) snahu o efektivní využití výhod, jež příslušnost ke Koncernu SMB přináší jeho jednotlivým členům

(dále jen „Koncernové zájmy“).

1.2. ~~Tato Deklarace Koncernu SMB (dále jen „Deklarace“)~~ byla přijata za účelem stvrzení existence Koncernu SMB a současně představuje základní smluvní rámec fungování Koncernu SMB, přičemž upravuje základní práva a povinnosti řídicí osoby a řízených osob v rámci Koncernu SMB. ~~Podpisem této Deklarace je uzavřena vícestranná smlouva, jejímiž účastníky jsou statutární město Brno a všechny řízené osoby, jež tuto Deklaraci podepsaly. Členové Koncernu SMB se zavazují dodržovat povinnosti v této Deklaraci stanovené.~~ Koncern SMB je přiznaným koncernem ~~se smluvní úpravou~~ s veškerými výhodami, ~~kteřé vyplývají z toho plynoucími~~ této skutečnosti, jakož i z navazující smluvní úpravy uvedené v Deklaraci.

1.3. Podpisem Deklarace je uzavřena vícestranná smlouva, jejímiž účastníky jsou SMB a všechny řízené osoby, jež Deklaraci podepsaly. Členové Koncernu SMB se zavazují dodržovat povinnosti v Deklaraci stanovené.

~~1.3.1.4.~~ Významnými složkami či činnostmi podnikání ve smyslu ustanovení § 79 odst. 2 ZOK, jichž se týká koordinace a koncepční řízení v rámci Koncernu SMB, jsou

- Auditing
- Controlling, reporting a datová politika
- Investiční činnost
- Nákup a prodej zboží a služeb, realizace stavebních prací
- Řízení bezpečnosti;

- ~~Řízení lidských zdrojů;~~
 - Řízení financování a dividendová politika;
- ~~Investiční činnost;~~
- ~~Řízení ICT;~~
- ~~Controlling, reporting a datová politika;~~
- ~~Auditing;~~
 - Řízení hmotných a nehmotných aktiv;
- ~~Nákup a prodej zboží a služeb;~~
 - Řízení ICT
 - Řízení lidských zdrojů
- ~~Sdílení zdrojů a služeb;~~
 - Řízení společenské odpovědnosti;
 - Řízení vztahů s veřejností udržitelného a propagace environmentálně udržitelného rozvoje
 - Řízení využívání surovinových zdrojů a energetická bezpečnost
 - Řízení public relations
 - Sdílení zdrojů a služeb

1.4.1.5. Podpisem ~~této~~ Deklarace se řízené osoby Koncernu SMB zavazují, že budou plnit cíle stanovené průběžně aktualizovanou verzí dokumentu přijatého ze strany ~~statutárního města Brna~~ **SMB** a nazvaného Vlastnická politika Koncernu SMB, jakož i dodržovat zásady v uvedeném dokumentu stanovené, a dále že budou plnit cíle a povinnosti vůči Koncernovému výboru obsažené ve Statutu Koncernového výboru a Podvýborů.

Článek 2 Definice

ARENA znamená společnost ARENA BRNO, a.s., IČO: 091 33 267, ~~se sídlem Výstaviště 405/1, Pisárky, 603-00 Brno.~~

BKOM znamená společnost Brněnské komunikace a.s., IČO: 607 33 098, ~~se sídlem Renneská třída 787/1a, Štýřice, 639-00 Brno.~~

BVV znamená společnost Veletrhy Brno, a.s., IČO: 255 82 518, ~~se sídlem Výstaviště 405/1, Pisárky, 603-00 Brno.~~

COMS znamená společnost CD CENTRUM COMS, a.s., IČO: 073 79 161, ~~se sídlem Panská 361/13, Brno-město, 602-00 Brno.~~

DPMB znamená společnost Dopravní podnik města Brna, a.s., IČO: 255 08 881, ~~se sídlem Hlinky 64/151, Pisárky, 603-00 Brno.~~

ETB znamená společnost Energie Teplárny Brno, s.r.o., IČO: 197 67 447, ~~se sídlem Okružní 828/25, Lesná, 638-00 Brno.~~

Koncern SMB zahrnuje pro účely tohoto dokumentu statutární město Brno jako řídicí osobu a společnosti ARENA, BKOM, BVV, COMS, DPMB, ETB, LMB, PHSMB, SAKO, STAREZ, Teplárny Brno, TSB a SBS, jako osoby řízené, kdy všechny tyto osoby jsou označovány jako členové Koncernu SMB.

koncernový pokyn znamená jakýkoli pokyn vydaný ve smyslu ustanovení § 81 odst. 1 ZOK, který udělí SMB přímo či prostřednictvím jiné osoby některému z ostatních členů Koncernu SMB.

LMB znamená společnost Lesy města Brna, a.s., IČO: 607 13 356, ~~se sídlem Křížkovského 247/9, 664 34 Kuřim.~~

MMB znamená Magistrát města Brna, jako orgán SMB, zajišťující potřeby obyvatel SMB a fungování jeho městských částí.

ORGO znamená Organizační odbor MMB, jako útvar MMB, zajišťující za řídicí osobu úkony ve vztahu k řízeným osobám a Koncernovému výboru.

PHSMB znamená společnost Pohřební a hřbitovní služby města Brna, a.s., IČO: 607 13 330, ~~se sídlem Koliště 1909/7, Černá Pole, 602 00 Brno.~~

RMB znamená Rada města Brna, která ~~vykonává působnost valné hromady společností, v nichž je SMB jediným společníkem a působnost rozhoduje ve věcech SMB jako~~ řídicí osoby Koncernu SMB.

SAKO znamená společnost SAKO Brno, a.s., IČO: 607 13 470, ~~se sídlem Jedovnická 4247/2, Židenice, 628 00 Brno.~~

SBS znamená společnost SAKO Brno SOLAR a.s., IČO: 141 03 320, ~~se sídlem Jedovnická 4247/2, Židenice, 628 00 Brno.~~

SMB nebo **statutární město Brno** znamená statutární město Brno, IČO: 449 92 785, ~~se sídlem Dominikánské náměstí 196/1, 602 00 Brno.~~

STAREZ znamená společnost STAREZ – SPORT, a.s., IČO: 269 32 211, ~~se sídlem Křídlovická 911/34, Staré Brno, 603 00 Brno.~~

Teplárny Brno znamená společnost Teplárny Brno, a.s., IČO: 463 47 534, ~~se sídlem Okružní 828/25, Lesná, 638 00 Brno.~~

TSB znamená společnost Technické sítě Brno, akciová společnost, IČO: 255 12 285, ~~se sídlem Barvířská 822/5, Zábrdovice, 602 00 Brno.~~

ZMB znamená Zastupitelstvo města Brna.

Část II. Jednotné řízení

Článek 3 Zveřejnění informací o příslušnosti ke koncernu

3.1. Každý člen Koncernu SMB je povinen v souladu s ustanovením § 79 odst. 3 ZOK uveřejnit na svých internetových stránkách informaci o existenci Koncernu SMB a o příslušnosti daného člena ke Koncernu SMB.

3.2. Informace uveřejněná podle předcházejícího ustanovení musí obsahovat v textové části informaci o řídicí osobě a řízených osobách Koncernu SMB a v obrazové části schéma zachycující strukturu řízení Koncernu SMB.

3.3. Znění textové části informace o příslušnosti ke Koncernu SMB je následující:

„Společnost je členem Koncernu SMB, jehož řídicí osobou je statutární město Brno, IČO: 449 92 785, se sídlem Dominikánské náměstí 196/1, 602 00 Brno.“

Vedle Společnosti jsou řízenými osobami následující obchodní společnosti:

- ARENA BRNO, a.s.
- Brněnské komunikace a.s.
- CD CENTRUM COMS, a.s.
- Energie Teplárny Brno, s.r.o.
- Dopravní podnik města Brna, a.s.
- Lesy města Brna, a.s.
- Pohřební a hřbitovní služby města Brna, a.s.
- SAKO Brno, a.s.
- SAKO Brno SOLAR a.s.
- STAREZ – SPORT, a.s.
- Technické sítě Brno, akciová společnost
- Teplárny Brno, a.s.
- Veletrhy Brno, a.s.

3.4. Doporučená podoba obrazové části informace o příslušnosti ke Koncernu SMB je obsažena v příloze č. 1 Schéma řízení Koncernu SMB k ~~této~~ Deklaraci.

3.5. Znění informace o příslušnosti ke Koncernu SMB může být upraveno, jestliže je podle skutečnosti upravován výčet řízených osob v rámci Koncernu SMB, je-li změna dostatečně prokázána. Jakoukoli změnu informace o příslušnosti ke Koncernu SMB, která se netýká pouze změn sídel a názvů společností, jsou členové Koncernu SMB před jejím provedením povinni projednat se SMB.

3.6. Jestliže bude další osoba žádat o členství v Koncernu SMB se smluvními právy a povinnostmi vyplývajícími z Deklarace, předloží SMB žádost, v níž vyjádří převzetí závazku řídit se ~~touto~~ Deklarací. V případě odsouhlasení členství Zastupitelstvem města Brna RMB poté rozhodne o přijetí nového členu žádající osoby do Koncernu SMB, a to ve smyslu veškerých práv a povinností z Deklarace plynoucích. Další osoba se stane novým členem Koncernu SMB za podmínek Deklarace ve smyslu veškerých práv a povinností, které jí z Deklarace plynou, okamžikem nabytí účinnosti dodatku k ~~této~~

Deklaraci tuto změnu reflektující/reflektujícímu, nebude-li v takovém dodatku stanoven jiný okamžik. Stanovy této společnosti budou uvedeny do souladu s požadavky na členy Koncernu SMB.

Článek 4

Koncernový pokyn a další nástroje řízení

4.1. Koncern SMB je řízen prostřednictvím doporučení, stanovisek, vyjádření a závazných rozhodnutí schvalovaných a vydávaných řídicí osobou a dále prostřednictvím koncernových pokynů vydávaných řídicí osobou ve smyslu ustanovení § 81 odst. 1 ZOK. Doporučení, stanoviska, vyjádření, závazná rozhodnutí a koncernové pokyny jsou vydávány, respektive schvalovány usnesením RMB, a tvoří vždy přílohu daného usnesení RMB. Koncernové pokyny budou vydávány na základě usnesení Rady města Brna

4.2. Návrh doporučení, stanoviska, vyjádření a závazného rozhodnutí řídicí osoby pro řídicí osobu zpravidla připravuje Koncernový pokyn schvaluje výbor, který je oprávněn využít součinnosti Podvýboru. Znění doporučení, stanoviska, vyjádření a závazného rozhodnutí řídicí osoby je oprávněn připravovat i MMB, či jeho konkrétní útvary, a to zejména je-li jim jejich příprava uložena RMB.

4.2.4.3. Návrh koncernového pokynu zpravidla připravuje Koncernový výbor, který je oprávněn využít součinnosti Podvýboru. O udělení koncernového pokynu rozhoduje RMB až po jeho projednání Koncernovým výborem a případně. Pokud se koncernový pokyn týká alespoň dvou řízených osob v Koncernu SMB či případů, kdy je koncernovým pokynem předpokládána újma ve výši minimálně 150.000.000 Kč, RMB o udělení koncernového pokynu rozhodne až po vyjádření předchozím souhlasu ZMB s udělením koncernového pokynu. Předchozí souhlas ZMB k udělení koncernového pokynu se nevyžaduje v případech, kdy se koncernový pokyn týká dvou řízených osob, které jsou vůči sobě navzájem v postavení mateřské a dceřiné (popř. vnukovské) společnosti dle příslušných pravidel ZOK; tím není dotčena povinnost předchozího souhlasu ze strany ZMB, jestliže ZMB s udělením takového koncernového pokynu, pokud je takovým koncernovým pokynem předpokládána újma ve výši minimálně 150.000.000 Kč. ZMB může předchozí souhlas vyslovit též ve vztahu k nově přistoupiším členům Koncernu SMB, a to tak stanoví, že předchozí souhlas bude vysloven nikoliv jmenovitě, ale ve vztahu ke všem řízeným osobám. V takovém případě bude novým členům Koncernu SMB (řízeným osobám) koncernový pokyn vydaný před jejich vstupem pouze oznámen dle odst. 4.10. této 13. Deklarace.

4.4. Doporučení, stanoviska, vyjádření a závazná rozhodnutí řídicí osoby řídicí osoba bezodkladně oznamuje řízeným osobám, kterých se týká jejich obsah, a to zasláním do jejich datové schránky, je-li to možné, nebo fyzicky do jejich sídla. Doporučení, stanovisko, vyjádření a závazné rozhodnutí řídicí osoby je vůči řízené osobě účinné okamžikem doručení. Současně se doporučení, stanoviska, vyjádření a závazná rozhodnutí řídicí osoby zasílají na vědomí Koncernovému výboru a, v případě řízených osob, v nichž SMB nemá přímou majetkovou účast, i mateřské společnosti řízené osoby, jejímž akcionářem či společníkem je SMB. Oznámením doporučení, stanovisek, vyjádření a závazných rozhodnutí řídicí osoby může být usnesením RMB pověřen Koncernový výbor, který tak může učinit i prostřednictvím elektronické pošty s potvrzením o doručení.

4.3.4.5. Koncernový pokyn musí být podepsán osobou zastupující řídicí osobu navenek. Po podpisu koncernového pokynu se tento řídicí osoba bezodkladně oznamuje řízené osobě, a to zasláním do její datové schránky, je-li to možné, nebo fyzicky do sídla společnosti řízené osoby. Koncernový pokyn je vůči řízené společnosti osobě účinný okamžikem doručení. Současně se koncernový pokyn zasílá na vědomí Koncernovému výboru, a, v případě řízených osob, v nichž SMB nemá přímou majetkovou

účast, i mateřské společnosti řízené osoby, jejímž akcionářem je ~~SMB~~ či společníkem je SMB. Oznámením koncernového pokynu může být usnesením RMB pověřen Koncernový výbor.

4.6. Oznámení doporučení, stanovisek, vyjádření a závazných rozhodnutí SMB dle odst. 4.4. Deklarace, koncernových pokynů dle odst. 4.5. a 4.13. Deklarace řízeným osobám, mateřským společnostem dotčených řízených osob, či Koncernovému výboru ze strany řídicí osoby zajišťuje ORGO.

4.4.4.7. Koncernový pokyn musí být v souladu s právními předpisy a stanovami ~~dotčených společností řízených osob~~ a musí kumulativně obsahovat následující náležitosti:

- a) označení, že se jedná o koncernový pokyn podle ~~této~~ Deklarace;
- b) identifikace řízených osob, jimž je určen, nebo uvedení, že je určen všem řízeným osobám v Koncernu SMB;
- c) specifikace právního či jiného jednání, které se od řízených osob vyžaduje;
- d) specifikace časového rámce, v němž má být požadované právní či jiné jednání jednotlivými členy Koncernu SMB uskutečněno;
- e) alespoň rámcová specifikace Koncernového zájmu, k jehož prosazování má realizace pokynu sloužit;
- f) popis případné újmy a alespoň rámcová specifikace výše újmy, je-li možné ji uvést, jež může jednotlivým členům Koncernu SMB v důsledku realizace koncernového pokynu vzniknout, jakož i sdělení, zda se vznik újmy předpokládá či nikoli;
- g) vymezení předpokládaného způsobu vyrovnání případné újmy v rámci Koncernu SMB včetně určení osob, jimž újma případně vznikne;
- h) specifikace osob, které mají případnou újmu vyrovnat přiměřeným protiplněním nebo jinými prokazatelnými výhodami plynoucími z ~~členství v Koncernu SMB~~ vě, včetně specifikace časového rámce obdržení takového protiplnění nebo jiných výhod;
- i) specifikace usnesení, kterým s ~~koncernovým pokynem vyjádřil~~ udělením koncernového pokynu vyslovilo předchozí souhlas ZMB, pokud se ~~schválení předchozí souhlas~~ ZMB vyžaduje dle odst. ~~4.10. této~~ 4.3. Deklarace.

4.8. Jestliže koncernový pokyn nebude obsahovat některou z náležitostí uvedených v odst. 4.7. Deklarace, upozorní na to řízená osoba řídicí osobu (prostřednictvím materiálu předloženého RMB k rozhodnutí ve věci SMB jako řídicí osoby Koncernu SMB) před vykonáním koncernového pokynu, je-li takový postup s ohledem na časový rámec (dle odst. 4.7. písm. d) Deklarace) možný, jinak bez zbytečného odkladu. Řídicí osoba poté rozhodne o tom, zda bude koncernový pokyn doplněn, či nikoliv. Nerozhodne-li řídicí osoba na základě materiálu předloženého řízenou osobou RMB k rozhodnutí ve věci SMB jako řídicí osoby o doplnění koncernového pokynu na schůzi na níž byl materiál předložen, platí, že koncernový pokyn zůstane beze změny a řízenou osobu dále zavazuje při splnění podmínek Deklarace pro jeho vydání. Chybějící náležitost bude v takovém případě určena na základě podkladových materiálů projednaných Koncernovým výborem a/nebo řídicí osobou při udělení koncernového pokynu, jinak podle zásad vyplývajících z Deklarace.

4.5.4.9. Vznik újmy a její vyrovnání se posuzují v souladu s příslušnými ustanoveními právních předpisů. Za vyrovnání případné újmy v souladu s ustanovením § 72 odst. 2 ZOK odpovídá ~~SMB~~ řídicí osoba. Řídicí osoba je oprávněna přihlídnout k nedodržování povinností stanovených Deklarací ze strany řízených osob, a to k neplnění koncernových pokynů vydaných v souladu s článkem 4 Deklarace

řádně a včas a k nedodržování informačních povinností dle odst. 5.3. a odst. 5.4. Deklarace, a zohlednit tato porušení povinností zejména při stanovení výše přiměřené náhrady újmy.

~~4.6. Jestliže koncernový pokyn nebude obsahovat některou z náležitostí uvedených v odst. 4.4. této Deklarace, upozorní na to řízená osoba RMB před vykonáním koncernového pokynu, je-li takový postup s ohledem na časový rámec (dle odst. 4.4. písm. d) této Deklarace), ve kterém má být vyžadované právní či jiné jednání uskutečněno, možný. RMB poté rozhodne o tom, zda bude koncernový pokyn doplněn, či nikoli. Nedojde-li k přijetí usnesení RMB na základě předloženého materiálu řízené osoby RMB, má se za to, že koncernový pokyn zůstane beze změny.~~

4.7.4.10. Koncernový pokyn je pro řízené osoby, jimž je určen, závazný jeho doručením dle odst. 4.3. této Deklarace, je-li v zájmu řídicí osoby nebo jiného člena Koncernu SMB. V případě nevykonání koncernového pokynu ze strany řízené osoby, může SMB řídicí osoba či jiná řízená osoba současně požadovat od daného člena Koncernu SMB řízené osoby, která koncernový pokyn nevykonala, náhradu újmy, která jim vznikla SMB či jinému členovi Koncernu SMB, v příčinné souvislosti s nevykonáním koncernového pokynu.

4.8.4.11. Všichni členové Koncernu SMB se zavazují vzájemně spolupracovat při plnění koncernových pokynů.

4.9.4.12. Koncernový pokyn může být kdykoliv řídicí osobou odvolán či. Koncernový pokyn může být dále kdykoliv řídicí osobou změněn usnesením RMB. Při odvolání nebo, přičemž při změně koncernového pokynu se odst. ujednání článku 4.3. této Deklarace použijepoužijí obdobně.

~~4.10. Pokud se koncernový pokyn týká právního či jiného jednání (nebo více právních či jiných jednání) s kumulativním dopadem do majetku řízené osoby, jehož nebo jejichž odhadovaná hodnota činí minimálně částku 75.000.000 Kč, nebo které se týká alespoň dvou řízených osob v Koncernu SMB bez ohledu na hodnotu vyžadovaného právního či jiného jednání (nebo více právních či jiných jednání), RMB koncernový pokyn udělí až po předchozím souhlasu ZMB s udělením koncernového pokynu.~~

4.13. Koncernové pokyny vydané v návaznosti na předchozí souhlas ZMB vyslovený vůči všem řízeným osobám dle odst. 4.3. věty páté Deklarace se automaticky vztahují i na nově přistoupiší členy Koncernu SMB, a to od okamžiku jejich doručení dle pravidel odst. 4.5. Deklarace, kdy se pro ně stávají účinnými; takto oznamované koncernové pokyny již nemusejí být opětovně zasílány na vědomí Koncernovému výboru ani mateřské společnosti dotčené řízené osoby. Oznámením koncernových pokynů novým členům Koncernu SMB (řízeným osobám) může být usnesením RMB pověřen Koncernový výbor.

4.14. Doporučení, stanoviska, vyjádření a závazná rozhodnutí SMB týkající se všech řízených osob se automaticky vztahují i na nově přistoupiší členy Koncernu SMB, a to od okamžiku jejich doručení novým členům Koncernu SMB dle pravidel odst. 4.4. Deklarace.

4.11.4.15. Dle ustanovení § 102 odst. 3 zákona č. 128/2000 Sb., o obcích (obecní zřízení), ve znění pozdějších předpisů, je RMB oprávněna svěřit tam uvedené pravomoci Magistrátu města BrnaMMB. Pokud tak RMB učiní s důsledky pro povinnosti řízené osoby při plnění koncernového pokynu, obsahuje tuto informaci příslušný koncernový pokyn, včetně stanovení povinností řízené osoby vůči Magistrátu města BrnaMMB.

Článek 5

Informační povinnosti v rámci Koncernu SMB

5.1. SMB Řídící osoba bude prostřednictvím Koncernového výboru průběžně informovat řízené osoby o zásadních změnách v jednotných politikách Koncernu SMB, které mají dopad zejména do práv, povinností a směřování řízených osob, jakož i o zásadních událostech změnách v Koncernových zájmech, které se v těchto oblastech řízených osob týkají z hlediska jejich koncepčního nebo strategického řízení a rozvoje.

5.2. Řízené osoby jsou povinny průběžně informovat Koncernový výbor o předpokládaném způsobu a termínech plnění uděleného koncernového pokynu včetně veškerých usnesení přijatých v této souvislosti orgány řízených osob; první takovou informaci jsou řízené osoby povinny Koncernovému výboru předložit na první schůzi Koncernového výboru následující po nabytí účinnosti koncernového pokynu dle odst. 4.5. či odst. 4.13. Deklarace. Řízené osoby jsou dále povinny bez zbytečného odkladu informovat Koncernový výbor, pokud by hodlaly odmítnout plnění koncernového pokynu, a to včetně důvodů pro jeho odmítnutí-; Koncernový výbor bez zbytečného odkladu doporučí řídicí osobě návrh dalšího postupu.

5.3. Řízené osoby jsou po udělení koncernového pokynu, a dále kdykoliv v průběhu jeho plnění, povinny bez zbytečného odkladu informovat Koncernový výbor o veškerých změnách okolností majících podstatný vliv (či potenciální podstatný vliv) na realizaci koncernového pokynu nebo podstatný vliv (či potenciální podstatný vliv) na vznik či změnu rozsahu újmy. Tato informační povinnost se uplatní rovněž ve vztahu k veškerým okolnostem a předpokladům pro udělení koncernového pokynu, které nebyly (nebo s ohledem na obsah podkladových materiálů projednaných při udělení koncernového pokynu nemusely být či s ohledem k okolnostem relevantním v době udělení koncernového pokynu nemohly být) v době projednání koncernového pokynu ZMB, RMB a/nebo Koncernovému výboru, resp. v době přijetí rozhodnutí RMB ve věci SMB jako řídicí osoby při udělení koncernového pokynu RMB, známy, avšak mohou mít podstatný vliv (či potenciální podstatný vliv) na realizaci koncernového pokynu nebo podstatný vliv (či potenciální podstatný vliv) na vznik či rozsah újmy. Koncernový výbor bez zbytečného odkladu po obdržení informace od řízené osoby doporučí řídicí osobě návrh dalšího postupu (prostřednictvím materiálu předloženého RMB k rozhodnutí ve věci SMB jako řídicí osoby Koncernu SMB).

~~5.3-5.4.~~ Řízené osoby jsou povinny neprodleně informovat Koncernový výbor o tom, že plnění uděleného koncernového pokynu může způsobit újmu, jež není v koncernovém pokynu předpokládána, nebo újmu vyšší, než je v koncernovém pokynu specifikována. V takovém případě RMB sdělí řízené Koncernový výbor předloží řídicí osobě bez zbytečného odkladu své doporučující stanovisko k riziku vzniku újmy a ke způsobu jejího nahrazení.

5.5. Řízené osoby pravidelně každé tři (3) měsíce předávají Koncernovému výboru jednou měsíčně informace o své činnosti- Dále a výsledku hospodaření. Řízené osoby se zavazují nejpozději do deseti (10) dnů po uplynutí příslušných tří (3) kalendářních měsíců (tj. nejpozději vždy do 10. března, 10. června, 10. září či 10. prosince příslušného kalendářního roku) informovat Koncernový výbor prostřednictvím tabulkových reportů, popisující plánované a skutečné ukazatele výkonnosti a případné odchylky, finanční kondici a stav hospodaření („Reporting“) za dotčené období. Koncernový výbor je oprávněn formu a míru podrobnosti Reportingu blíže specifikovat, a to dle informací známých ze své vlastní činnosti, dle požadavků řídicí osoby, jakož i k žádosti řízené osoby. V rámci Reportingu budou poskytovány zejména následující informace:

a) o plnění podnikatelského plánu řízené osoby,

- b) o investičním plánu na nadcházející kalendářní čtvrtletí a plnění plánu investic za aktuálně probíhající a poslední uplynulé kalendářní čtvrtletí se zohledněním stavu financování jednotlivých investic,
- c) výkaz zisku a ztráty v podobě manažerské výsledovky,
- d) stav plnění koncernových pokynů.

5.6. Koncernový výbor je na základě svého rozhodnutí vydaného v souladu s pravidly upravenými ve Statutu Koncernového výboru a Podvýborů oprávněn požadovat, a to i pravidelně, od řízených osob v rámci Reportingu jakékoliv další nezbytné informace, související s řízením Koncernu SMB, resp. jeho jednotlivými politikami, které si rozhodnutím předem vyžádá.

5.4-5.7. Řízené osoby poskytnou Koncernovému výboru či Podvýboru na základě žádosti Koncernového výboru neprodleně všechny informace, které si Koncernový výbor vyžádá veškeré informace týkající se řízených osob, jejich provozu a fungování, včetně rozvoje spolupráce s dalšími členy Koncernu SMB, neodporuje-li takový požadavek Koncernového výboru právním předpisům. Koncernový výbor je oprávněn veškeré jím získané informace poskytovat Podvýboru k zajištění jeho činnosti.

5.8. Koncernový výbor a jeho prostřednictvím i Podvýbor jsou dále oprávněny k zajištění své činnosti a plnění Koncernového zájmu požadovat poskytnutí informací v podobě konkrétních údajů, písemných analýz, doporučení, stanovisek, vyjádření a jiných podkladových materiálů ze strany MMB nebo jeho jednotlivých útvarů, které jsou povinny dožádání informací vyhovět a takové informace poskytnout, neodporuje-li takový požadavek Koncernového výboru či Podvýboru právním předpisům. Neposkytnutí požadovaných informací jsou MMB či jeho útvary povinny vždy odůvodnit. MMB ani jeho útvary nejsou dále povinny vyhovět žádostem Koncernového výboru či jeho prostřednictvím Podvýboru o poskytnutí informací, pakliže by jejich poskytnutí bylo spojeno s vynaložením nepřiměřených finančních prostředků ze strany MMB či jeho útvarů, způsobených zejména žádostmi přesahujícími rozsah běžné spolupráce nebo vybočujícími z oborů specializace jednotlivých útvarů MMB. Práva a povinnosti stanovené v tomto odst. 5.8. Deklarace se uplatní totožně i v případech žádostí o informace Koncernového výboru nebo Podvýboru ze strany jakýchkoliv orgánů zřízených RMB.

5.9. Řídící osoba je prostřednictvím MMB, či jeho konkrétních útvarů, oprávněna v rámci své činnosti dle své potřeby požadovat poskytnutí informací v podobě konkrétních údajů, písemných analýz, doporučení, stanovisek, vyjádření a jiných podkladových materiálů ze strany Koncernového výboru nebo jeho prostřednictvím od Podvýboru, avšak vždy a pouze za konkrétním účelem, který musí být v písemné žádosti odůvodněn, neodporuje-li takový požadavek právním předpisům. Koncernový výbor a jeho prostřednictvím Podvýbor informace poskytnou v nezbytném rozsahu, případně uvedou, z jakých důvodů není poskytnutí požadovaných informací v plném rozsahu možné. Koncernový výbor ani Podvýbor nejsou oprávněny poskytovat informace tvořící obchodní tajemství řízených osob, nebo jiné důvěrné informace řízených osob, jsou-li takto označeny ve smyslu odst. 8.2. Deklarace a jejichž vyjádření je způsobilé přivodit jim vznik újmy. Koncernový výbor ani Podvýbory nejsou dále povinny poskytovat informace, pakliže by jejich poskytnutí bylo spojeno s vynaložením nepřiměřených finančních prostředků, způsobených zejména žádostmi přesahujícími rozsah běžné spolupráce nebo vybočujícími z oborů specializace jednotlivých Podvýborů. Na informace poskytnuté podle tohoto odst. 5.9. Deklarace MMB a jeho útvarů se vztahují pravidla o mlčenlivosti obsažená v Deklaraci. Práva a povinnosti stanovené v tomto odst. 5.9. Deklarace se uplatní totožně i v případech žádostí o informace jakýchkoliv orgánů zřízených RMB ze strany Koncernového výboru nebo jeho prostřednictvím od Podvýboru.

5-5-5.10. Pokud je pro plnění koncernového pokynu některou z řízených osob potřebné, aby tato osoba získala informace, jimiž disponuje jiná řízená osoba, je tato řízená osoba povinna obrátit se na Koncernový výbor s žádostí o vyžádání takové informace neprodleně poskytnout. Disponuje-li takovou informací Koncernový výbor sám z vlastní činnosti, informaci poskytne. V opačném případě informaci od dotčené řízené osoby vyžádá a dožadující řízené osobě informaci poskytne, to vše pouze za podmínek dodržení článku 8 Deklarace. Na takto poskytnuté informace se vztahují pravidla o mlčenlivosti obsažená v ~~této~~ Deklaraci.

Článek 6

Koncernový výbor a jeho Podvýbory

6.1. Koncernový výbor je neformálním řídicím a poradním orgánem řídící osoby zřízeným řídicí osobou, který plní zejména iniciativní, informační a poradní funkci. Jeho úkolem je zejména ~~a~~ projednávání návrhů koncernových pokynů, dohled nad jejich plněním, monitorování činnosti Koncernu SMB a činností jeho členů v rámci Koncernu SMB, jakož i další činnosti potřebné k tomu, aby ~~RMB~~ řídící osoba mohla v Koncernu SMB uplatňovat efektivní a hospodárné řízení.

6.2. Řídící osoba je za účelem zefektivnění a strategického řízení činnosti Koncernu SMB oprávněna svým rozhodnutím zřizovat jako pomocné a poradní orgány Koncernového výboru jednotlivé Podvýbory, a to zejména pro klíčové obory či oblasti podnikání osob v rámci Koncernu SMB, oblasti jednotných politik Koncernu SMB a samotného fungování či činnosti Koncernového výboru. Koncernový výbor je oprávněn předložit řídicí osobě písemný návrh na zřízení Podvýboru; návrhem Koncernového výboru řídící osoba není vázána.

6.3. Podvýbory jsou rovněž oprávněny ke zpracování a prověření informací získaných od členů Koncernu SMB a Koncernového výboru, jakož i k zajištění přípravy podkladů, analýz, doporučení, stanovisek či vyjádření určených Koncernovému výboru pro jeho další činnost nebo jeho prostřednictvím pro činnost MMB a jeho útvarů, vždy k jeho žádosti. Na přípravě podkladů pro činnost Koncernového výboru či MMB a jeho útvarů jsou jednotlivé Podvýbory a Kancelář koncernového výboru oprávněny vzájemně spolupracovat a poskytovat si vzájemnou součinnost.

6-2-6.4. Podrobná pravidla fungování a personálního obsazení Koncernového výboru a jeho Podvýborů, včetně příspěvků na činnost Podvýborů, jsou obsažena ve Statutu ~~koncernového~~ Koncernového výboru a Podvýborů.

6.5. Na náklady činnosti Podvýborů přispívají řízené osoby Koncernu SMB tak, že na činnost Podvýboru zřízeného pro určitý obor či oblast podnikání budou přispívat vždy ty řízené osoby Koncernu SMB, jichž se bude předmětný obor či oblast podnikání týkat nebo jejichž předmět činnosti podnikání či předmět činnosti zapsané v obchodní rejstříku budou činnosti Podvýboru odpovídat, a to na základě rozpočtu Podvýboru schváleného řídicí osobou.

Článek 7

Kancelář koncernového výboru

7.1. ~~Jako analytický a organizačně~~ Kancelář koncernového výboru je zřízena jako organizační a podpůrný útvar Koncernového výboru ~~byla zřízena Kancelář koncernového výboru~~, která je vedena u řízené společnosti SAKO ~~Brno, a.s.~~. V případech, kdy je Koncernový výbor usnesením RMB pověřen oznámením doporučení, stanoviska, vyjádření, závazného rozhodnutí SMB nebo koncernového

pokynu řízené osobě, zajišťuje odeslání těchto dokumentů Kancelář koncernového výboru prostřednictvím datové schránky společnosti SAKO, nebo zajistí doručení fyzicky do sídla řízené osoby.

7.2. Na náklady činnosti Kanceláře koncernového výboru přispívají řízené osoby Koncernu SMB ročně částkou stanovenou vždy na kalendářní rok na základě rozpočtu Kanceláře koncernového výboru schváleného RMBřídící osobou.

7.3. Kancelář ~~Koncernového~~koncernového výboru zajišťuje svými pracovníky nebo prostřednictvím služeb externích subjektů zpracovávání informací získaných od členů Koncernu SMB, přípravu podkladů pro činnost Koncernového výboru včetně zpracovávání odborných posudků a stanovisek, jakož i další analytické a organizační činnosti, jichž je zapotřebí pro zajišťování funkcí a chodu Koncernového výboru.

7.4. Kancelář koncernového výboru jako podpůrný orgán Koncernového výboru je oprávněna po zřízení Podvýboru v souladu s odst. 6.2. Deklarace, do doby jeho personálního obsazení dle pravidel obsažených ve Statutu Koncernového výboru a Podvýborů, vykonávat jeho činnost se všemi právy a povinnostmi s tím spojenými.

7.4-7.5. Pracovníky zařazené do Kanceláře ~~Koncernového~~koncernového výboru určí SMB-svýmřídící osoba koncernovým pokynem.

Článek 8 Povinnost mlčenlivosti

8-18.1. Všichni členové Koncernu SMB a všichni členové Koncernového výboru, určení pracovníci Kanceláře koncernového výboru i členové Podvýboru jsou při plnění svých povinností podle ~~této~~ Deklarace a při plnění koncernových pokynů povinni dbát ochrany obchodního tajemství a důvěrných informací týkajících se ostatních členů Koncernu SMB, s nimiž se v této souvislosti seznámí. Stejně tak členové Koncernu SMB a všichni určení pracovníci Kanceláře koncernového výboru, členové Koncernového výboru i Podvýboru jsou povinni chránit i jakékoli další důvěrné informace a obchodní tajemství, k nimž získají přístup díky členství v Koncernu SMB ~~či v~~ Koncernovém výboru- i Podvýboru či díky zařazení do Kanceláře koncernového výboru. Každý člen Koncernového výboru i Podvýboru, či určený pracovník Kanceláře koncernového výboru se zaváže k povinnosti mlčenlivosti prostřednictvím písemného prohlášení. Ochrana informací podle tohoto článku zahrnuje pouze takové informace, jejichž poskytnutí může být odmítnuto v souladu se zákonem č. 106/1999 Sb., o svobodném přístupu k informacím, ve znění pozdějších předpisů.

8.2. SMBČlenové Koncernu SMB jsou povinni v souladu s článkem 5 Deklarace dodržovat informační povinnosti vůči Koncernovému výboru. Koncernový výbor je oprávněn obdržené informace na dožádání poskytnout MMB či jeho útvarům, a to vždy za splnění podmínek v Deklaraci stanovených. Řízené osoby jsou oprávněny jimi poskytované informace zřetelným vyznačením nezadávacím pochybnosti označit za obchodní tajemství/důvěrné informace s tím, že pokud tak neučiní, mohou být tyto informace ze strany Koncernového výboru poskytnuty MMB či jeho útvarům, za dodržení podmínek v Deklaraci stanovených.

8-2-8.3. Řídící osoba se podpisem a zasláním ~~této~~ Deklarace řízeným osobám zavazuje, že- nezneužije žádné důvěrné informace ani obchodní tajemství řízených osob, s nimižnímž se v souvislosti s předmětem tétonaplňováním účelu Deklarace seznámí a že tyto informace použije výlučně pro řízení Koncernu SMB a zajištění Koncernových zájmů.

8-3-8.4. Při předávání informací řídicí osobě jsou řízené osoby oprávněny požadovat uzavření zvláštní písemné dohody o zachování důvěrnosti informací. Předpokládá se rovněž uzavírání takových dohod mezi řízenými osobami navzájem, vyžádá-li si to spolupráce mezi členy Koncernu SMB a charakter předávaných informací. Tyto dohody lze nahradit obecnějšími jednostrannými deklaracemi prohlášeními obdobnými této Deklaraci podle předcházejícího odstavce.

Část III.

Zásady jednotných politik Koncernu SMB

Článek 9

Zásady jednotných politik Koncernu SMB

9-1-9.1 V rámci Koncernu SMB podléhají jednotnému řízení vybrané složky činnosti řízených osob, přičemž cíle vedoucí k naplňování společných Koncernových zájmů jsou uvedeny dále v následujících odstavcích tohoto tomtoto článku Deklarace.

9.2 Politika v oblasti auditu má za cíl systematicky podporovat transparentnost, zákonnost fungování a správnost realizace procesů řízených osob za současné optimalizace nákladů na interní a externí audit i na fungování výboru pro audit.

9.3 Cílem politiky controllingu a reportingu je vytvoření nástrojů řízení ke koordinaci procesů plánování a kontroly a vytvoření datové informační základny Koncernu SMB, umožnění přenosu strategie SMB do strategie jednotlivých členů Koncernu SMB a její realizace v rámci realizačních plánů. Cílem datové politiky je zajistit katalogizaci veškerých datových sad, které jsou v rámci Koncernu SMB vytvářeny. Součástí katalogizačního záznamu musí být stupeň otevřenosti datové sady (vnitrofiremní data, data sdílitelná v rámci Koncernu SMB, data otevřená), zodpovědná osoba a minimálně v případě otevřených dat odkaz na data samotná. Přínosem pro Koncern SMB bude zvýšená efektivita sdílení informací a možnost činit rozhodnutí podložená reálnými daty. V případě otevřených dat pak zvýšení transparentnosti vůči veřejnosti.

9.4 Cílem investiční politiky je zajistit jednotné řízení investic řízených osob tak, aby investiční činnost řízených osob byla zejména efektivní, lépe se využívaly disponibilní zdroje řízených osob, snížila se finanční zátěž rozpočtu SMB, zvýšila se návratnost investic, zabezpečil se dostatek zdrojů na zajištění běžného provozu řízených osob, optimalizovalo se využití volných finančních prostředků a konečně, aby SMB jako řídicí osoba mohla realizovat své investice za účelem naplňování Koncernových zájmů v rámci jednotné politiky Koncernu SMB.

9.5 Cílem politiky v oblasti nákupu a prodeje je možnost využití společného nákupu, tj. ve své podstatě půjde o realizaci úspor z rozsahu. Lze se zároveň zasadit (za podmínek zachování spravedlivých podmínek pro všechny členy Koncernu SMB a právních předpisů) o to, aby řízené osoby při výběru dodavatelů preferovaly ostatní členy Koncernu SMB. Politika v oblasti realizace stavebních prací se zaměřuje na všestranný rozvoj území i potřeby občanů tak, aby byla zajištěna veškerá občanská

vybavenost a zajištěna výstavba strategicky významných projektů v rámci SMB a jeho okolí za využití synergických vazeb působících v rámci Koncernu SMB. Přínosem pro Koncern SMB bude možnost efektivnějšího rozložení pracovního aparátu a nákupu k zajištění dodávek a služeb pro výstavbu nezbytných, a to jak v rámci členů Koncernu SMB, tak mimo něj.

9.2.9.6 Cílem bezpečnostní politiky je sjednocení pravidel a procesů bezpečnosti informací, bezpečnosti ICT infrastruktury, bezpečnosti prvků infrastruktury i ostatních aspektů bezpečnosti, tedy personální, environmentální, bezpečnost dalších aktiv apod. tak, aby (i) bylo dosaženo souladu se všemi zákonnými požadavky, (ii) byla minimalizována rizika v oblasti bezpečnosti a (iii) byl maximálně omezen dopad případných incidentů nebo událostí.

~~9.3 — Cílem personální politiky je (i) stabilizace personálního obsazení na řídicích úrovních řízených osob, (ii) zajištění odborného vedení a řízení řízených osob, (iii) zajištění transparentního a jednotného odměňování managementu řízených osob a transparentního odměňování zaměstnanců řízených osob a (iv) podpora toho, aby řízené osoby byly kvalitním a vyhledávaným zaměstnavatelem ve svém regionu s dobrou pověstí.~~

9.4.9.7 Cílem finanční politiky je zajistit SMBřídící osobě vliv nad řízením financí v Koncernu SMB tak, aby řízené osoby společně se SMBs řídicí osobou v oblasti politiky financování vzájemně spolupracovaly na rozložení dluhového zatížení v rámci Koncernu SMB s cílem zajistit, aby (i) celkové náklady na finanční zdroje Koncernu SMB byly co nejnižší, (ii) došlo k optimálnímu využití zdrojů dostupných v rámci Koncernu SMB prostřednictvím tzv. cash-poolingu, (iii) při sjednávání externího financování byla koordinována vyjednávací pozice členů Koncernu SMB vůči potenciálním věřitelům a (iv) docházelo k využívání a zhodnocení volných finančních zdrojů v rámci Koncernu SMB, a to za podmínky, že tyto zdroje jim budou poskytovány za lepších nebo alespoň obdobných podmínek, které v místě a v čase odpovídají podmínkám finančního trhu. Plnění tohoto odstavce nesmí přivodit kteřekoližádné řízené osobě Koncernu SMB úpadek ani jiným závažným způsobem ohrozit její finanční stabilitu.

9.5 — Cílem dividendové politiky je zajistit jak stabilní financování činností, obnovy majetku a rozvojových potřeb členů Koncernu SMB, tak i stabilní příjem SMBřídící osoby, a to zejména podílem na vytvořeném zisku z obchodních činností členů Koncernu SMB.

~~9.6.9.8 Cílem investiční politiky je zajistit jednotné řízení investic řízených osob tak, aby investiční činnost řízených osob byla zejména efektivní, lépe se využívaly disponibilní zdroje řízených osob, snížila se finanční zátěž rozpočtu SMB, zvýšila se návratnost investic, zabezpečil se dostatek zdrojů na zajištění běžného provozu řízených osob, optimalizovalo se využití volných finančních prostředků a konečně, aby SMB jako řídicí osoba mohla realizovat své investice za účelem naplňování Koncernových zájmů v rámci jednotné politiky Koncernu SMB.~~

~~9.7.9.1 Cílem IT politiky je uplatnění jednotného strategického přístupu v oblasti směřování rozvoje informačních technologií tak, aby byl tento rozvoj v souladu se strategií Koncernu SMB a jednotlivých jeho společností. Cílem IT politiky je zabývat se hardwarovým i softwarovým vybavením, službami, datovými centry i společným výběrem poskytovatele mobilních hlasových a datových služeb.~~

~~9.8.9.1 Cílem politiky controllingu a reportingu je vytvoření nástrojů řízení ke koordinaci procesů plánování a kontroly a vytvoření datové informační základny Koncernu SMB, umožnění přenosu strategie SMB do strategie jednotlivých členů Koncernu SMB a její realizace v rámci realizačních plánů. Cílem datové politiky je zajistit katalogizaci veškerých datových sad, které jsou v rámci Koncernu SMB vytvářeny. Součástí katalogizačního záznamu musí být stupeň otevřenosti datové sady (vnitrofiremní data, data sdílitelná v rámci Koncernu SMB, data otevřená), zodpovědná osoba a minimálně v případě otevřených dat odkaz na data samotná. Přínosem pro Koncern SMB bude zvýšená efektivita sdílení informací a možnost činit rozhodnutí podložená reálnými daty. V případě otevřených dat pak zvýšení transparentnosti vůči veřejnosti.~~

~~9.9 — Politika v oblasti auditu má za cíl systematicky podporovat transparentnost, zákonnost fungování a správnost realizace procesů řízených osob za současné optimalizace nákladů na interní a externí audit i na fungování výboru pro audit.~~

~~9.10.9.9 Cílem majetkové politiky SMB je zajistit optimalizaci majetku řízených osob potřebného pro výkon hlavních činností jednotlivých řízených osob, jeho údržbu a obnovu tak, aby byl využíván s maximální efektivitou a byly minimalizovány náklady na jeho údržbu a provoz. Dále je cílem majetkové politiky zajistit možnost majetkových dispozic s hmotným i nehmotným majetkem řízených osob za účelem jejich využití pro přípravu a/nebo realizaci strategických projektů v rámci SMB v případech, kdy je daný majetek řízené osoby pro přípravu a/nebo realizaci takového projektu nezbytný, byť by byl projekt realizován jinou řízenou osobou či řídicí osobou, či byl majetek nezbytný pro zajištění protihodnoty třetí osobě za účelem nabytí majetku, práv či jiných hodnot třetí osoby členy Koncernu SMB. Majetková politika jednotlivých řízených osob definuje využívání nehmotného majetku i hmotného majetku zásadní povahy, tj. výrobní prostředky, strojní zařízení, vozový park. ~~Majetková politika jednotlivých řízených osob definuje využívání nehmotného majetku i hmotného majetku zásadní povahy, tj. výrobní prostředky, strojní zařízení, vozový park, nemovitě věci, aj.~~ Dalším cílem politiky je také definovat strategii využití a nakládání se zbytným majetkem.~~

~~9.10 Cílem IT politiky je uplatnění jednotného strategického přístupu v oblasti směřování rozvoje informačních technologií tak, aby byl tento rozvoj v souladu se strategií Koncernu SMB a jednotlivých jeho společností. Cílem IT politiky je zabývat se hardwarovým i softwarovým vybavením, službami, datovými centry i společným výběrem poskytovatele mobilních hlasových a datových služeb.~~

~~9.11 Cílem politiky v oblasti nákupu a prodeje je možnost využití společného nákupu, tj. ve své podstatě půjde o realizaci úspor z rozsahu. Lze se zároveň zasadit (za podmínek zachování férových podmínek pro všechny členy Koncernu SMB) o to, aby řízené osoby při výběru dodavatelů preferovaly ostatní členy Koncernu SMB.~~

~~9.12.9.1 Cílem politiky sdílených služeb a organizačních útvarů je podpořit využívání synergií prostřednictvím zásahů do organizace členů Koncernu SMB tak, aby byly odstraněny duplicity, využity synergie a zvýšena efektivita řízení.~~

~~9.11 Cílem personální politiky je (i) stabilizace personálního obsazení na řídicích úrovních řízených osob, (ii) zajištění odborného vedení a řízení řízených osob, (iii) zajištění transparentního a jednotného~~

odměňování managementu řízených osob a transparentního odměňování zaměstnanců řízených osob a (iv) podpora toho, aby řízené osoby byly kvalitním a vyhledávaným zaměstnavatelem ve svém regionu s dobrou pověstí.

9.13-9.12 Cílem politiky společenské odpovědnosti (CSR) je všestranný ekonomický, kulturní a společenský rozvoj statutárního města Brna SMB, podpora občanské sounáležitosti a zvyšování kvality života všech jeho občanů, a to zejména v oblasti sportu, kultury, zdraví a zdravého životního stylu, občanské společnosti, životního prostředí a charitativních projektů.

9.13 Politika udržitelného a environmentálně udržitelného rozvoje si klade za cíl efektivně využívat synergické vazby jednotlivých členů Koncernu SMB za účelem jejich vzájemné spolupráce ohledně podpory a integrace ekonomických, sociálních a ekonomických cílů s cílem vytvoření jednotného prostředí, umožňujícího sociálně žádoucí rozvoj SMB, za podmínek ekonomické životaschopnosti a ekologické udržitelnosti. Cílem politiky udržitelného rozvoje a environmentálně udržitelného rozvoje je dále dlouhodobá podpora a vývoj ekologického a efektivního rozvoje kompetencí potřebných pro environmentálně odpovědné jednání příslušných osob, zlepšování kvality životního prostředí jako celku i jeho konkrétních složek, podpora ekologicky udržitelné suburbanizace a příprava jednotné strategie k dodržování prevence znečištění a/nebo narušení životního prostředí a k podpoře výzkumu či technologického vývoje k tomu směřujícímu.

9.14 Cílem politiky využívání surovinových zdrojů a energetické bezpečnosti je zajištění přístupu k dostatečnému množství surovin a energie, za podmínky diverzifikace zdrojů, zdrojových teritorií a přepravních cest a zajištění kapacitně dostatečné, efektivní, spolehlivé technické a energetické infrastruktury včetně kvalifikované obsluhy a zásob strategických komodit s cílem eliminovat krizové stavy a zajistit potřeby občanů SMB, podpora a rozvoj investičních projektů jednotlivých členů Koncernu SMB zaměřených na naplňování vytyčených cílů v oblasti energetiky. Cílem této politiky je dále spolupráce jednotlivých členů Koncernu SMB na posílení maximální soběstačnosti v dodávkách vstupních komodit, tj. na přednostním využívání vlastních zdrojů za využití synergických vazeb členů Koncernu SMB a jejich rozvoji, omezení emisí, dekarbonizaci, posunu SMB a řízených osob směrem k nízkouhlíkovému hospodářství, podpoře výzkumu v oblasti nízkouhlíkových technologií a zajištění konkurenceschopnosti na poli s energetikou.

9.14-9.15 Cílem politiky vztahů s veřejností (PR) a propagace je koordinovaný a případně společný způsob komunikace, prezentace členů Koncernu SMB i Koncernu SMB jako celku, spolupráce v oblasti propagace řízených osob a výkonu jejich funkce a prezentace přínosů koncernového uspořádání pro SMB i jeho obyvatele. Politika vztahů s veřejností bude dále zaměřena i na budování a rozšiřování povědomí o činnosti, cílech Koncernu SMB a posilování důvěry v jeho aparát a loajality mezi jednotlivými členy Koncernu SMB a subjekty mimo něj.

9.16 Cílem politiky sdílených služeb a organizačních útvarů je podpořit využívání synergií prostřednictvím zásahů do organizace členů Koncernu SMB tak, aby byly odstraněny duplicity, využity synergie a zvýšena efektivita řízení.

Část IV. Závěrečná ustanovení

Článek 10 Platnost a účinnost

~~10.1.10.1~~ ~~Tato~~ Deklarace nabývá platnosti dnem uzavření, přičemž za den uzavření se považuje den podpisu poslední řízenou osobou, případně ~~statutárním městem Brnem~~ řídící osobou, podepisuje-li ~~tuto~~ Deklaraci po řízených osobách, a účinnosti dnem ~~zveřejnění~~ uveřejnění v registru smluv. Totéž platí i o jakékoli pozdější změně ~~této~~ Deklarace.

~~10.2.10.2~~ Jednotlivé řízené osoby stvrzují smluvní vázanost ~~touto~~ Deklarací podpisy osob oprávněných jednat za řízené osoby.

~~10.3.10.3~~ Jednotlivé řízené osoby mohou ~~tuto~~ Deklaraci vypovědět pouze v případě, že členství v Koncernu SMB je pro ně dlouhodobě jednostranně nevýhodné. Výpověď je účinná posledním dnem kalendářního roku následujícího po doručení výpovědi SMB, ledaže RMB schválí dřívější ukončení.

Článek 11 Další ustanovení

~~11.1.11.1~~ ~~Statutární orgány řízených osob~~ Řídící osoba a řízené osoby jsou povinny seznámit s ~~touto~~ Deklarací každého člena svých orgánů, ~~zaměstnance~~ pracovníka či odborného poradce, jehož činnost má či může být ~~touto~~ Deklarací dotčena.

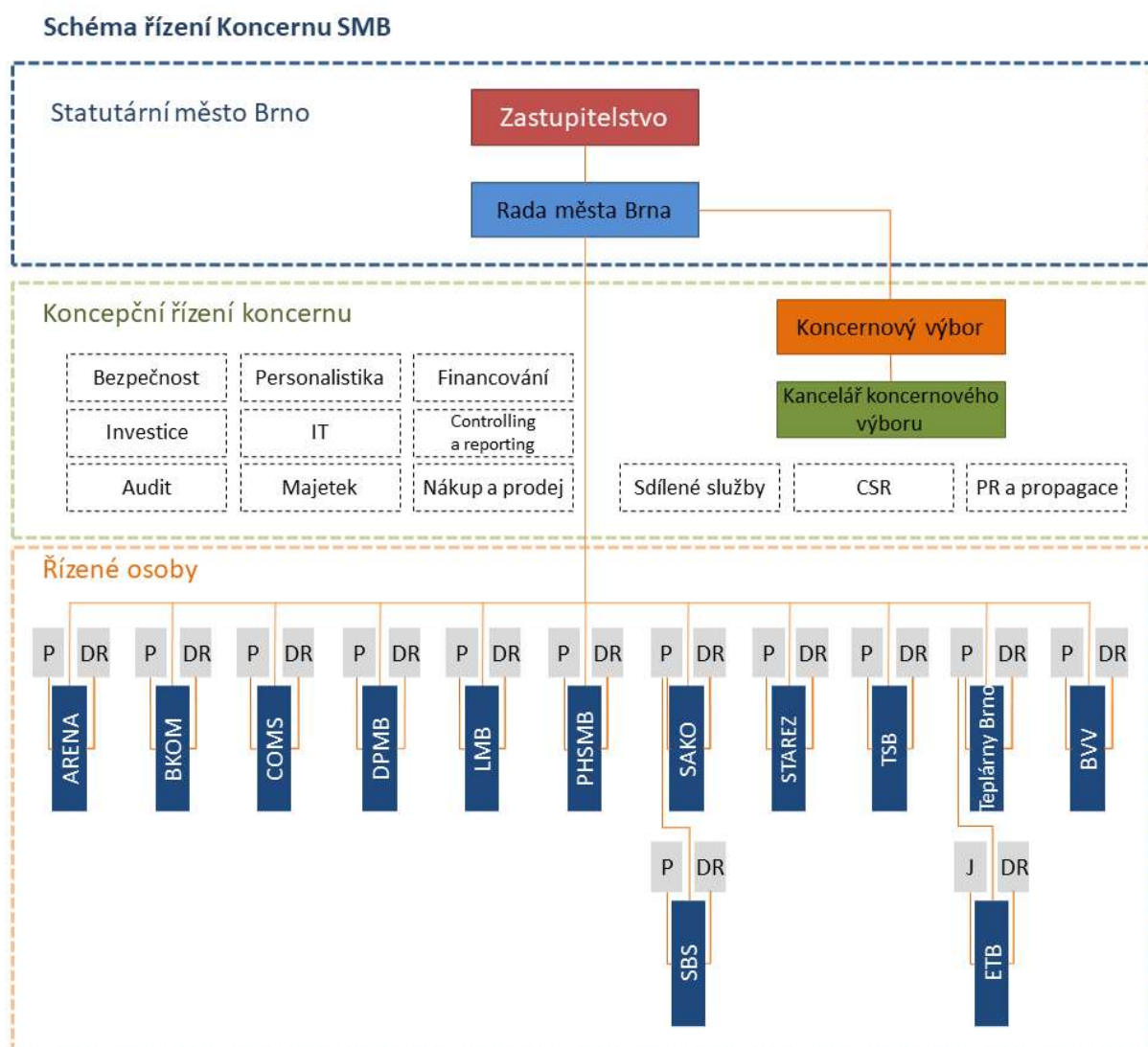
Přílohy:

1. Schéma řízení Koncernu SMB

Deklarace Koncernu statutárního města Brna

Příloha č. 1

Schéma řízení Koncernu SMB



Čl. 3

- 3.1. Dodatek č. 5 k Deklaraci nabývá platnosti dnem uzavření, přičemž za den uzavření se považuje den podpisu poslední řízenou osobou, případně statutárním městem Brnem, podepisuje-li tento dodatek po řízených osobách, a účinnosti dnem uveřejnění v registru smluv.
- 3.2. Dodatek č. 5 k Deklaraci byl schválen na schůzi Rady města Brna R9/..... dne pod bodem č.

V Brně dne _____

JUDr. Markéta Vaňková
primátorka statutárního města Brna

předseda představenstva
ARENA BRNO, a.s.

místopředseda představenstva
ARENA BRNO, a.s.

předseda představenstva
Brněnské komunikace a.s.

místopředseda představenstva
Brněnské komunikace a.s.

předseda představenstva
CD CENTRUM COMS, a.s.

místopředseda představenstva
CD CENTRUM COMS, a.s.

předseda představenstva
Dopravní podnik města Brna, a.s.

místopředseda představenstva
Dopravní podnik města Brna, a.s.

jednatel
Energie Teplárny Brno, s.r.o.

předsedkyně představenstva
Lesy města Brna, a.s.

místopředseda představenstva
Lesy města Brna, a.s.

předseda představenstva
Pohřební a hřbitovní služby města Brna, a.s.

místopředseda představenstva
Pohřební a hřbitovní služby města Brna, a.s.

předseda představenstva
SAKO Brno, a.s.

místopředseda představenstva
SAKO Brno, a.s.

předseda představenstva
SAKO Brno SOLAR a.s.

místopředseda představenstva
SAKO Brno SOLAR a.s.

předseda představenstva
STAREZ – SPORT, a.s.

místopředseda představenstva
STAREZ – SPORT, a.s.

předseda představenstva
Technické sítě Brno, akciová společnost

místopředseda představenstva
Technické sítě Brno, akciová společnost

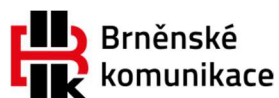
předseda představenstva
Teplárny Brno, a.s.

místopředseda představenstva
Teplárny Brno, a.s.

předseda představenstva
Veletrhy Brno, a.s.

místopředseda představenstva
Veletrhy Brno, a.s.

**DODATEK Č. 5
K DEKLARACI KONCERNU
STATUTÁRNÍHO MĚSTA BRNA
(KONCERN SMB)**



Dodatek č. 5 k Deklaraci Koncernu statutárního města Brna

Či. 1

1.1. Dne 5. 9. 2017 přijalo Zastupitelstvo města Brna usnesení č. ZM7/2800, kterým vyslovilo předběžný souhlas s dokumentem označeným jako „Deklarace koncernu statutárního města Brna“ (dále jen „**Deklarace**“), na základě kterého měla být vytvořena koncernová struktura společností, jejichž jediným akcionářem je statutární město Brno (dále jen „**Koncern SMB**“).

1.2. Rada města Brna přijala dne 26. 9. 2017 usnesení č. RM7/09430, kterým Deklaraci schválila.

1.3. Dne 13. 11. 2017 byla Deklarace uveřejněna v registru smluv dle zákona č. 340/2015 Sb., o zvláštních podmínkách účinnosti některých smluv, uveřejňování těchto smluv a o registru smluv (zákon o registru smluv), ve znění pozdějších předpisů, a to pod ID smlouvy 3474956 a dále dne 22. 12. 2017 pod ID smlouvy 3901808.

1.4. Dne 28. 11. 2017 přijala Rada města Brna v působnosti valných hromad společností, které jsou členy Koncernu SMB, usnesení č. RM7/10379, jímž byla shora uvedená Deklarace opětovně schválena a současně bylo vzato na vědomí podepsání Deklarace všemi zúčastněnými stranami a její uveřejnění v registru smluv dne 13. 11. 2017.

1.5. Na základě Deklarace byla stvrzena existence Koncernu SMB, jehož členy se staly společnosti Brněnské komunikace a.s., Dopravní podnik města Brna, a.s., Lesy města Brna, a.s., Pohřební a hřbitovní služby města Brna, a.s., SAKO Brno, a.s., STAREZ – SPORT, a.s., Teplárny Brno, a.s., Technické sítě Brno, akciová společnost a Veletrhy Brno, a.s. a stanoven základní smluvní rámec jeho fungování.

1.6. Dne 18. 6. 2019 přijalo Zastupitelstvo města Brna na svém zasedání č. Z8/07 usnesení pod bodem č. 6, kterým vyslovilo předchozí souhlas se změnou Deklarace ve znění Dodatku č. 1 k Deklaraci.

1.7. Dne 26. 6. 2019 Rada města Brna v působnosti řídicí osoby Koncernu SMB na své schůzi č. R8/032 přijala usnesení pod bodem č. 78, kterým schválila změnu Deklarace ve znění Dodatku č. 1 k Deklaraci.

1.8. Dne 26. 6. 2019 Rada města Brna v působnosti valných hromad společností, které jsou členy Koncernu SMB, na své schůzi č. R8/032 přijala usnesení pod bodem č. 77, jímž schválila změnu Deklarace ve znění Dodatku č. 1 k Deklaraci.

1.9. Dne 22. 7. 2019 došlo k uzavření Dodatku č. 1 k Deklaraci, který byl dne 23. 7. 2019 uveřejněn v Registru smluv pod ID smlouvy 8997719.

1.10. Dne 5. 4. 2022 přijalo Zastupitelstvo města Brna na svém zasedání č. Z8/37 usnesení pod bodem č. 9, kterým souhlasilo s přijetím nových členů, a to společností ARENA BRNO, a.s. a SAKO Brno SOLAR a.s., do Koncernu SMB, a zároveň vyslovilo předchozí souhlas se změnou Deklarace ve znění Dodatku č. 2 k Deklaraci.

1.11. Dne 13. 4. 2022 Rada města Brna v působnosti řídicí osoby Koncernu SMB na své schůzi č. R8/214 přijala usnesení pod bodem č. 6, kterým přijala nové členy, a to společnosti ARENA BRNO, a.s. a SAKO Brno SOLAR a.s., do Koncernu SMB a schválila změnu Deklarace ve znění Dodatku č. 2 k Deklaraci.

- 1.12. Dne 13. 4. 2022 Rada města Brna v působnosti valných hromad společností, které jsou členy Koncernu SMB, na své schůzi č. R8/214 přijala usnesení pod bodem č. 5, jímž schválila změnu Deklarace ve znění Dodatku č. 2 k Deklaraci.
- 1.13. Dne 25. 5. 2022 došlo k uzavření Dodatku č. 2 k Deklaraci, který byl dne 1. 8. 2022 uveřejněn v Registru smluv pod ID smlouvy 19739183.
- 1.14. Dne 13. 12. 2022 přijalo Zastupitelstvo města Brna na svém zasedání č. Z9/03 usnesení pod bodem č. 11, kterým souhlasilo s přijetím nového člena, a to společnosti CD CENTRUM COMS, a.s., do Koncernu SMB, a zároveň vyslovilo předchozí souhlas se změnou Deklarace ve znění Dodatku č. 3 k Deklaraci.
- 1.15. Dne 21. 12. 2022 Rada města Brna v působnosti řídící osoby Koncernu SMB na své schůzi č. R9/012 přijala usnesení pod bodem č. 12, kterým přijala nového člena, a to společnost CD CENTRUM COMS, a.s., do Koncernu SMB a schválila změnu Deklarace ve znění Dodatku č. 3 k Deklaraci.
- 1.16. Dne 21. 12. 2022 Rada města Brna v působnosti valných hromad společností, které jsou členy Koncernu SMB, na své schůzi č. R9/012 přijala usnesení pod bodem č. 11, jímž schválila změnu Deklarace ve znění Dodatku č. 3 k Deklaraci.
- 1.17. Dne 1. 3. 2023 došlo k uzavření Dodatku č. 3 k Deklaraci, který byl dne 6. 3. 2023 uveřejněn v Registru smluv pod ID smlouvy 22049501.
- 1.18. Dne 30. 1. 2024 přijalo Zastupitelstvo města Brna na svém zasedání č. Z9/14 usnesení pod bodem č. 15, kterým souhlasilo s přijetím nového člena, a to společnosti Energie Teplárny Brno, s.r.o., do Koncernu SMB, a zároveň vyslovilo předchozí souhlas se změnou Deklarace ve znění Dodatku č. 4 k Deklaraci.
- 1.19. Dne 31. 1. 2024 Rada města Brna v působnosti řídící osoby Koncernu SMB na své schůzi č. R9/069 přijala usnesení pod bodem č. 13, kterým přijala nového člena, a to společnost Energie Teplárny Brno, s.r.o., do Koncernu SMB a schválila změnu Deklarace ve znění Dodatku č. 4 k Deklaraci.
- 1.20. Dne 31. 1. 2024 Rada města Brna v působnosti valných hromad společností, které jsou členy Koncernu SMB, na své schůzi č. R9/069 přijala usnesení pod bodem č. 7, jímž schválila změnu Deklarace ve znění Dodatku č. 4 k Deklaraci.
- 1.21. Dne 5. 3. 2024 došlo k uzavření Dodatku č. 4 k Deklaraci, který byl dne 6. 3. 2024 uveřejněn v Registru smluv pod ID smlouvy 26043351.
- 1.22. Zúčastněné strany Deklarace tímto dodatkem mění Deklaraci v rozsahu uvedeném v článku 2 tohoto dodatku.

Čl. 2

Tímto dodatkem se Deklarace ve znění Dodatku č. 4 k Deklaraci mění takto:

DEKLARACE KONCERNU STATUTÁRNÍHO MĚSTA BRNA (KONCERN SMB)



Preambule

Za účelem uspořádání obchodních společností, které byly postupem dle této deklarace přijaty za členy Koncernu statutárního města Brna, v souladu s ustanovením § 79 a násl. zákona č. 90/2012 Sb., o obchodních společnostech a družstvech (zákon o obchodních korporacích), ve znění platném a účinném k okamžiku aplikace daného ustanovení, neplyne-li z této deklarace něco jiného (dále jen „**ZOK**“) tak, aby tyto společnosti byly podrobeny jednotnému řízení jinou osobou, kterou je statutární město Brno, byl vytvořen tento dokument, který stanoví významné složky či činnosti podnikání ve smyslu ustanovení § 79 odst. 2 ZOK, jichž se týká koordinace a koncepční řízení v rámci Koncernu statutárního města Brna (dále jen „**Koncern SMB**“), stanoví základní rámec fungování koncernového uspořádání a stanoví rámcové cíle jednotlivých politik, které povedou k dlouhodobému prosazování společných koncernových zájmů.

Jednotlivé konkrétní realizační kroky vedoucí k plnění rámcových cílů, a tedy i naplňování společných koncernových zájmů, budou určovány a schvalovány SMB jako řídicí osobou Koncernu SMB v podobě doporučení, stanovisek, vyjádření, závazných rozhodnutí a koncernových pokynů. Koncernové pokyny budou vydávány na základě usnesení Rady města Brna a následně budou zohledněny, respektive plněny, jednotlivými řízenými osobami.

Část I. Úvodní ustanovení

Článek 1 Účel Deklarace a společný koncernový zájem

1.1. Tato deklarace Koncernu SMB (dále jen „**Deklarace**“) byla přijata v souladu s právní úpravou podnikatelských seskupení obsaženou v ustanoveních § 71 a následujících ZOK Radou města Brna, v návaznosti na vyjádření předchozího souhlasu Zastupitelstva města Brna, s ohledem na:

- a) potřebu transparentního a koordinovaného řízení Koncernu SMB ve vybraných oblastech;
- b) nutnost zajistit vzájemnou informovanost a spolupráci členů Koncernu SMB o otázkách financování, jakož i zajistit informovanost veřejnosti o existenci a struktuře Koncernu SMB, o rámcových cílech rozvoje Koncernu SMB jako celku i rozvoje jednotlivých řízených osob a o naplňování těchto cílů;
- c) potřebu předcházet újmě, jež potenciálně hrozí v podnikatelském seskupení v důsledku ovlivňování ovlivněných osob osobami vlivnými, a nutnost případně takovou újmu nahradit v souladu s právními předpisy;
- d) potřebu prosazovat účel existence členů Koncernu SMB, definovaný mj. jako péče o všestranný rozvoj svého území a o potřeby občanů SMB; a
- e) snahu o efektivní využití výhod, jež příslušnost ke Koncernu SMB přináší jeho jednotlivým členům (dále jen „**Koncernové zájmy**“).

1.2. Deklarace byla přijata za účelem stvrzení existence Koncernu SMB a současně představuje základní smluvní rámec fungování Koncernu SMB, přičemž upravuje základní práva a povinnosti řídicí osoby a řízených osob v rámci Koncernu SMB. Koncern SMB je přiznaným koncernem s veškerými výhodami, které vyplývají z této skutečnosti, jakož i z navazující smluvní úpravy uvedené v Deklaraci.

1.3. Podpisem Deklarace je uzavřena vícestranná smlouva, jejímiž účastníky jsou SMB a všechny řízené osoby, jež Deklaraci podepsaly. Členové Koncernu SMB se zavazují dodržovat povinnosti v Deklaraci stanovené.

1.4. Významnými složkami či činnostmi podnikání ve smyslu ustanovení § 79 odst. 2 ZOK, jichž se týká koordinace a koncepční řízení v rámci Koncernu SMB, jsou

- Auditing
- Controlling, reporting a datová politika
- Investiční činnost
- Nákup a prodej zboží a služeb, realizace stavebních prací
- Řízení bezpečnosti
- Řízení financování a dividendová politika
- Řízení hmotných a nehmotných aktiv
- Řízení ICT
- Řízení lidských zdrojů
- Řízení společenské odpovědnosti

- Řízení udržitelného a environmentálně udržitelného rozvoje
- Řízení využívání surovinových zdrojů a energetická bezpečnost
- Řízení public relations
- Sdílení zdrojů a služeb

1.5. Podpisem Deklarace se řízené osoby Koncernu SMB zavazují, že budou plnit cíle stanovené průběžně aktualizovanou verzí dokumentu přijatého ze strany SMB a nazvaného Vlastnická politika Koncernu SMB, jakož i dodržovat zásady v uvedeném dokumentu stanovené, a dále že budou plnit cíle a povinnosti vůči Koncernovému výboru obsažené ve Statutu Koncernového výboru a Podvýborů.

Článek 2 Definice

ARENA znamená společnost ARENA BRNO, a.s., IČO: 091 33 267.

BKOM znamená společnost Brněnské komunikace a.s., IČO: 607 33 098.

BVV znamená společnost Veletrhy Brno, a.s., IČO: 255 82 518.

COMS znamená společnost CD CENTRUM COMS, a.s., IČO: 073 79 161.

DPMB znamená společnost Dopravní podnik města Brna, a.s., IČO: 255 08 881.

ETB znamená společnost Energie Teplárny Brno, s.r.o., IČO: 197 67 447.

Koncern SMB zahrnuje pro účely tohoto dokumentu statutární město Brno jako řídicí osobu a společnosti ARENA, BKOM, BVV, COMS, DPMB, ETB, LMB, PHSMB, SAKO, STAREZ, Teplárny Brno, TSB a SBS, jako osoby řízené, kdy všechny tyto osoby jsou označovány jako členové Koncernu SMB.

koncernový pokyn znamená jakýkoli pokyn vydaný ve smyslu ustanovení § 81 odst. 1 ZOK, který udělí SMB přímo či prostřednictvím jiné osoby některému z ostatních členů Koncernu SMB.

LMB znamená společnost Lesy města Brna, a.s., IČO: 607 13 356.

MMB znamená Magistrát města Brna, jako orgán SMB, zajišťující potřeby obyvatel SMB a fungování jeho městských částí.

ORGO znamená Organizační odbor MMB, jako útvar MMB, zajišťující za řídicí osobu úkony ve vztahu k řízeným osobám a Koncernovému výboru.

PHSMB znamená společnost Pohřební a hřbitovní služby města Brna, a.s., IČO: 607 13 330.

RMB znamená Rada města Brna, která rozhoduje ve věcech SMB jako řídicí osoby Koncernu SMB.

SAKO znamená společnost SAKO Brno, a.s., IČO: 607 13 470.

SBS znamená společnost SAKO Brno SOLAR a.s., IČO: 141 03 320.

SMB nebo **statutární město Brno** znamená statutární město Brno, IČO: 449 92 785.

STAREZ znamená společnost STAREZ – SPORT, a.s., IČO: 269 32 211.

Teplárny Brno znamená společnost Teplárny Brno, a.s., IČO: 463 47 534.

TSB znamená společnost Technické sítě Brno, akciová společnost, IČO: 255 12 285.

ZMB znamená Zastupitelstvo města Brna.

Část II. Jednotné řízení

Článek 3 Zveřejnění informací o příslušnosti ke koncernu

3.1. Každý člen Koncernu SMB je povinen v souladu s ustanovením § 79 odst. 3 ZOK uveřejnit na svých internetových stránkách informaci o existenci Koncernu SMB a o příslušnosti daného člena ke Koncernu SMB.

3.2. Informace uveřejněná podle předcházejícího ustanovení musí obsahovat v textové části informaci o řídicí osobě a řízených osobách Koncernu SMB a v obrazové části schéma zachycující strukturu řízení Koncernu SMB.

3.3. Znění textové části informace o příslušnosti ke Koncernu SMB je následující:

„Společnost je členem Koncernu SMB, jehož řídicí osobou je statutární město Brno, IČO: 449 92 785, se sídlem Dominikánské náměstí 196/1, 602 00 Brno.

Vedle Společnosti jsou řízenými osobami následující obchodní společnosti:

- ARENA BRNO, a.s.
- Brněnské komunikace a.s.
- CD CENTRUM COMS, a.s.
- Energie Teplárny Brno, s.r.o.
- Dopravní podnik města Brna, a.s.
- Lesy města Brna, a.s.
- Pohřební a hřbitovní služby města Brna, a.s.
- SAKO Brno, a.s.
- SAKO Brno SOLAR a.s.
- STAREZ – SPORT, a.s.
- Technické sítě Brno, akciová společnost
- Teplárny Brno, a.s.
- Veletrhy Brno, a.s.

3.4. Doporučená podoba obrazové části informace o příslušnosti ke Koncernu SMB je obsažena v příloze č. 1 Schéma řízení Koncernu SMB k Deklaraci.

3.5. Znění informace o příslušnosti ke Koncernu SMB může být upraveno, jestliže je podle skutečnosti upravován výčet řízených osob v rámci Koncernu SMB, je-li změna dostatečně prokázána. Jakoukoli změnu informace o příslušnosti ke Koncernu SMB, která se netýká pouze změn sídel a názvů společností, jsou členové Koncernu SMB před jejím provedením povinni projednat se SMB.

3.6. Jestliže bude další osoba žádat o členství v Koncernu SMB se smluvními právy a povinnostmi vyplývajícími z Deklarace, předloží SMB žádost, v níž vyjádří převzetí závazku řídit se Deklarací. V případě odsouhlasení členství Zastupitelstvem města Brna RMB poté rozhodne o přijetí žádající osoby do Koncernu SMB, a to ve smyslu veškerých práv a povinností z Deklarace plynoucích. Další osoba se stane členem Koncernu SMB ve smyslu veškerých práv a povinností, které jí z Deklarace plynou, okamžikem nabytí účinnosti dodatku k Deklaraci tuto změnu reflektujícímu, nebude-li v takovém dodatku stanoven jiný okamžik. Stanovy této společnosti budou uvedeny do souladu s požadavky na členy Koncernu SMB.

Článek 4

Koncernový pokyn a další nástroje řízení

4.1. Koncern SMB je řízen prostřednictvím doporučení, stanovisek, vyjádření a závazných rozhodnutí schvalovaných a vydávaných řídicí osobou a dále prostřednictvím koncernových pokynů vydávaných řídicí osobou ve smyslu ustanovení § 81 odst. 1 ZOK. Doporučení, stanoviska, vyjádření, závazná rozhodnutí a koncernové pokyny jsou vydávány, respektive schvalovány usnesením RMB, a tvoří vždy přílohu daného usnesení RMB. Koncernové pokyny budou vydávány na základě usnesení Rady města Brna

4.2. Návrh doporučení, stanoviska, vyjádření a závazného rozhodnutí řídicí osoby pro řídicí osobu zpravidla připravuje Koncernový výbor, který je oprávněn využít součinnosti Podvýboru. Znění doporučení, stanoviska, vyjádření a závazného rozhodnutí řídicí osoby je oprávněn připravovat i MMB, či jeho konkrétní útvary, a to zejména je-li jim jejich příprava uložena RMB.

4.3. Návrh koncernového pokynu zpravidla připravuje Koncernový výbor, který je oprávněn využít součinnosti Podvýboru. O udělení koncernového pokynu rozhoduje RMB až po jeho projednání Koncernovým výborem. Pokud se koncernový pokyn týká alespoň dvou řízených osob v Koncernu SMB či případů, kdy je koncernovým pokynem předpokládána újma ve výši minimálně 150.000.000 Kč, RMB o udělení koncernového pokynu rozhodne až po předchozím souhlasu ZMB s udělením koncernového pokynu. Předchozí souhlas ZMB k udělení koncernového pokynu se nevyžaduje v případech, kdy se koncernový pokyn týká dvou řízených osob, které jsou vůči sobě navzájem v postavení mateřské a dceřiné (popř. vnukovské) společnosti dle příslušných pravidel ZOK; tím není dotčena povinnost předchozího souhlasu ZMB s udělením takového koncernového pokynu, pokud je takovým koncernovým pokynem předpokládána újma ve výši minimálně 150.000.000 Kč. ZMB může předchozí souhlas vyslovit též ve vztahu k nově přistoupičím členům Koncernu SMB, a to tak, že předchozí souhlas bude vysloven nikoliv jmenovitě, ale ve vztahu ke všem řízeným osobám. V takovém případě bude novým členům Koncernu SMB (řízeným osobám) koncernový pokyn vydaný před jejich vstupem pouze oznámen dle odst. 4.13. Deklarace.

4.4. Doporučení, stanoviska, vyjádření a závazná rozhodnutí řídicí osoby řídicí osoba bezodkladně oznamuje řízeným osobám, kterých se týká jejich obsah, a to zasláním do jejich datové schránky, je-li to možné, nebo fyzicky do jejich sídla. Doporučení, stanovisko, vyjádření a závazné rozhodnutí řídicí osoby je vůči řízené osobě účinné okamžikem doručení. Současně se doporučení, stanoviska, vyjádření a závazná rozhodnutí řídicí osoby zasílají na vědomí Koncernovému výboru a, v případě řízených osob, v nichž SMB nemá přímou majetkovou účast, i mateřské společnosti řízené osoby, jejímž akcionářem či společníkem je SMB. Oznámením doporučení, stanovisek, vyjádření a závazných rozhodnutí řídicí osoby může být usnesením RMB pověřen Koncernový výbor, který tak může učinit i prostřednictvím elektronické pošty s potvrzením o doručení.

4.5. Koncernový pokyn musí být podepsán osobou zastupující řídicí osobu navenek. Po podpisu koncernového pokynu tento řídicí osoba bezodkladně oznamuje řízené osobě, a to zasláním do její datové schránky, je-li to možné, nebo fyzicky do sídla řízené osoby. Koncernový pokyn je vůči řízené osobě účinný okamžikem doručení. Současně se koncernový pokyn zasílá na vědomí Koncernovému výboru a, v případě řízených osob, v nichž SMB nemá přímou majetkovou účast, i mateřské společnosti řízené osoby, jejímž akcionářem či společníkem je SMB. Oznámením koncernového pokynu může být usnesením RMB pověřen Koncernový výbor.

4.6. Oznámení doporučení, stanovisek, vyjádření a závazných rozhodnutí SMB dle odst. 4.4. Deklarace, koncernových pokynů dle odst. 4.5. a 4.13. Deklarace řízeným osobám, mateřským společnostem dotčených řízených osob, či Koncernovému výboru ze strany řídicí osoby zajišťuje ORGO.

4.7. Koncernový pokyn musí být v souladu s právními předpisy a stanovami řízených osob a musí kumulativně obsahovat následující náležitosti:

- a) označení, že se jedná o koncernový pokyn podle Deklarace;
- b) identifikace řízených osob, jimž je určen, nebo uvedení, že je určen všem řízeným osobám v Koncernu SMB;
- c) specifikace právního či jiného jednání, které se od řízených osob vyžaduje;
- d) specifikace časového rámce, v němž má být požadované právní či jiné jednání jednotlivými členy Koncernu SMB uskutečněno;
- e) alespoň rámcová specifikace Koncernového zájmu, k jehož prosazování má realizace pokynu sloužit;
- f) popis případné újmy a alespoň rámcová specifikace výše újmy, je-li možné ji uvést, jež může jednotlivým členům Koncernu SMB v důsledku realizace koncernového pokynu vzniknout, jakož i sdělení, zda se vznik újmy předpokládá či nikoli;
- g) vymezení předpokládaného způsobu vyrovnání případné újmy v rámci Koncernu SMB včetně určení osob, jimž újma případně vznikne;
- h) specifikace osob, které mají případnou újmu vyrovnat přiměřeným protiplněním nebo jinými prokazatelnými výhodami plynoucími z členství v Koncernu SMB, včetně specifikace časového rámce obdržení takového protiplnění nebo jiných výhod;
- i) specifikace usnesení, kterým s udělením koncernového pokynu vyslovilo předchozí souhlas ZMB, pokud se předchozí souhlas ZMB vyžaduje dle odst. 4.3. Deklarace.

4.8. Jestliže koncernový pokyn nebude obsahovat některou z náležitostí uvedených v odst. 4.7. Deklarace, upozorní na to řízená osoba řídicí osobu (prostřednictvím materiálu předloženého RMB k rozhodnutí ve věci SMB jako řídicí osoby Koncernu SMB) před vykonáním

koncernového pokynu, je-li takový postup s ohledem na časový rámec (dle odst. 4.7. písm. d) Deklarace) možný, jinak bez zbytečného odkladu. Řídící osoba poté rozhodne o tom, zda bude koncernový pokyn doplněn, či nikoliv. Nerozhodne-li řídící osoba na základě materiálu předloženého řízenou osobou RMB k rozhodnutí ve věci SMB jako řídící osoby o doplnění koncernového pokynu na schůzi na níž byl materiál předložen, platí, že koncernový pokyn zůstane beze změny a řízenou osobu dále zavazuje při splnění podmínek Deklarace pro jeho vydání. Chybějící náležitost bude v takovém případě určena na základě podkladových materiálů projednaných Koncernovým výborem a/nebo řídící osobou při udělení koncernového pokynu, jinak podle zásad vyplývajících z Deklarace.

4.9. Vznik újmy a její vyrovnání se posuzují v souladu s příslušnými ustanoveními právních předpisů. Za vyrovnání případné újmy v souladu s ustanovením § 72 odst. 2 ZOK odpovídá řídící osoba. Řídící osoba je oprávněna přihlídnout k nedodržování povinností stanovených Deklarací ze strany řízených osob, a to k neplnění koncernových pokynů vydaných v souladu s článkem 4 Deklarace řádně a včas a k nedodržování informačních povinností dle odst. 5.3. a odst. 5.4. Deklarace, a zohlednit tato porušení povinností zejména při stanovení výše přiměřené náhrady újmy.

4.10. V případě nevykonání koncernového pokynu ze strany řízené osoby, může řídící osoba či jiná řízená osoba současně požadovat od řízené osoby, která koncernový pokyn nevykonala, náhradu újmy, která jim vznikla v příčinné souvislosti s nevykonáním koncernového pokynu.

4.11. Všichni členové Koncernu SMB se zavazují vzájemně spolupracovat při plnění koncernových pokynů.

4.12. Koncernový pokyn může být kdykoliv řídící osobou odvolán. Koncernový pokyn může být dále kdykoliv řídící osobou změněn, přičemž při změně koncernového pokynu se ujednání článku 4 Deklarace použijí obdobně.

4.13. Koncernové pokyny vydané v návaznosti na předchozí souhlas ZMB vyslovený vůči všem řízeným osobám dle odst. 4.3. věty páté Deklarace se automaticky vztahují i na nově přistoupivší členy Koncernu SMB, a to od okamžiku jejich doručení dle pravidel odst. 4.5. Deklarace, kdy se pro ně stávají účinnými; takto oznamované koncernové pokyny již nemusejí být opětovně zasílány na vědomí Koncernovému výboru ani mateřské společnosti dotčené řízené osoby. Oznámením koncernových pokynů novým členům Koncernu SMB (řízeným osobám) může být usnesením RMB pověřen Koncernový výbor.

4.14. Doporučení, stanoviska, vyjádření a závazná rozhodnutí SMB týkající se všech řízených osob se automaticky vztahují i na nově přistoupivší členy Koncernu SMB, a to od okamžiku jejich doručení novým členům Koncernu SMB dle pravidel odst. 4.4. Deklarace.

4.15. Dle ustanovení § 102 odst. 3 zákona č. 128/2000 Sb., o obcích (obecní zřízení), ve znění pozdějších předpisů, je RMB oprávněna svěřit tam uvedené pravomoci MMB. Pokud tak RMB učiní s důsledky pro povinnosti řízené osoby při plnění koncernového pokynu, obsahuje tuto informaci příslušný koncernový pokyn, včetně stanovení povinností řízené osoby vůči MMB.

Článek 5

Informační povinnosti v rámci Koncernu SMB

5.1. Řídící osoba bude prostřednictvím Koncernového výboru průběžně informovat řízené osoby o zásadních změnách v jednotných politikách Koncernu SMB, které mají dopad zejména do práv,

povinností a směřování řízených osob, jakož i o změnách v Koncernových zájmech, které se v těchto oblastech řízených osob týkají z hlediska jejich koncepčního nebo strategického řízení a rozvoje.

5.2. Řízené osoby jsou povinny průběžně informovat Koncernový výbor o předpokládaném způsobu a termínech plnění uděleného koncernového pokynu včetně veškerých usnesení přijatých v této souvislosti orgány řízených osob; první takovou informaci jsou řízené osoby povinny Koncernovému výboru předložit na první schůzi Koncernového výboru následující po nabytí účinnosti koncernového pokynu dle odst. 4.5. či odst. 4.13. Deklarace. Řízené osoby jsou dále povinny bez zbytečného odkladu informovat Koncernový výbor, pokud by hodlaly odmítnout plnění koncernového pokynu, a to včetně důvodů pro jeho odmítnutí; Koncernový výbor bez zbytečného odkladu doporučí řídicí osobě návrh dalšího postupu.

5.3. Řízené osoby jsou po udělení koncernového pokynu, a dále kdykoliv v průběhu jeho plnění, povinny bez zbytečného odkladu informovat Koncernový výbor o veškerých změnách okolností majících podstatný vliv (či potenciální podstatný vliv) na realizaci koncernového pokynu nebo podstatný vliv (či potenciální podstatný vliv) na vznik či změnu rozsahu újmy. Tato informační povinnost se uplatní rovněž ve vztahu k veškerým okolnostem a předpokladům pro udělení koncernového pokynu, které nebyly (nebo s ohledem na obsah podkladových materiálů projednaných při udělení koncernového pokynu nemusely být či s ohledem k okolnostem relevantním v době udělení koncernového pokynu nemohly být) v době projednání koncernového pokynu ZMB, RMB a/nebo Koncernovému výboru, resp. v době přijetí rozhodnutí RMB ve věci SMB jako řídicí osoby při udělení koncernového pokynu RMB, známy, avšak mohou mít podstatný vliv (či potenciální podstatný vliv) na realizaci koncernového pokynu nebo podstatný vliv (či potenciální podstatný vliv) na vznik či rozsah újmy. Koncernový výbor bez zbytečného odkladu po obdržení informace od řízené osoby doporučí řídicí osobě návrh dalšího postupu (prostřednictvím materiálu předloženého RMB k rozhodnutí ve věci SMB jako řídicí osoby Koncernu SMB).

5.4. Řízené osoby jsou povinny neprodleně informovat Koncernový výbor o tom, že plnění uděleného koncernového pokynu může způsobit újmu, jež není v koncernovém pokynu předpokládána, nebo újmu vyšší, než je v koncernovém pokynu specifikována. V takovém případě Koncernový výbor předloží řídicí osobě bez zbytečného odkladu své doporučující stanovisko k riziku vzniku újmy a ke způsobu jejího nahrazení.

5.5. Řízené osoby pravidelně každé tři (3) měsíce předávají Koncernovému výboru informace o své činnosti a výsledku hospodaření. Řízené osoby se zavazují nejpozději do deseti (10) dnů po uplynutí příslušných tří (3) kalendářních měsíců (tj. nejpozději vždy do 10. března, 10. června, 10. září či 10. prosince příslušného kalendářního roku) informovat Koncernový výbor prostřednictvím tabulkových reportů, popisující plánované a skutečné ukazatele výkonnosti a případné odchylky, finanční kondici a stav hospodaření („**Reporting**“) za dotčené období. Koncernový výbor je oprávněn formu a míru podrobnosti Reportingu blíže specifikovat, a to dle informací známých ze své vlastní činnosti, dle požadavků řídicí osoby, jakož i k žádosti řízené osoby. V rámci Reportingu budou poskytovány zejména následující informace:

- a) o plnění podnikatelského plánu řízené osoby,
- b) o investičním plánu na nadcházející kalendářní čtvrtletí a plnění plánu investic za aktuálně probíhající a poslední uplynulé kalendářní čtvrtletí se zohledněním stavu financování jednotlivých investic,
- c) výkaz zisku a ztráty v podobě manažerské výsledovky,
- d) stav plnění koncernových pokynů.

5.6. Koncernový výbor je na základě svého rozhodnutí vydaného v souladu s pravidly upravenými ve Statutu Koncernového výboru a Podvýborů oprávněn požadovat, a to i pravidelně, od řízených osob v rámci Reportingu jakékoliv další nezbytné informace, související s řízením Koncernu SMB, resp. jeho jednotlivými politikami, které si rozhodnutím předem vyžádá.

5.7. Řízené osoby poskytnou Koncernovému výboru či Podvýboru na základě žádosti Koncernového výboru neprodleně veškeré informace týkající se řízených osob, jejich provozu a fungování, včetně rozvoje spolupráce s dalšími členy Koncernu SMB, neodporuje-li takový požadavek Koncernového výboru právním předpisům. Koncernový výbor je oprávněn veškeré jím získané informace poskytovat Podvýboru k zajištění jeho činnosti.

5.8. Koncernový výbor a jeho prostřednictvím i Podvýbor jsou dále oprávněny k zajištění své činnosti a plnění Koncernového zájmu požadovat poskytnutí informací v podobě konkrétních údajů, písemných analýz, doporučení, stanovisek, vyjádření a jiných podkladových materiálů ze strany MMB nebo jeho jednotlivých útvarů, které jsou povinny dožádání informací vyhovět a takové informace poskytnout, neodporuje-li takový požadavek Koncernového výboru či Podvýboru právním předpisům. Neposkytnutí požadovaných informací jsou MMB či jeho útvary povinny vždy odůvodnit. MMB ani jeho útvary nejsou dále povinny vyhovět žádostem Koncernového výboru či jeho prostřednictvím Podvýboru o poskytnutí informací, pakliže by jejich poskytnutí bylo spojeno s vynaložením nepřiměřených finančních prostředků ze strany MMB či jeho útvarů, způsobených zejména žádostmi přesahujícími rozsah běžné spolupráce nebo vybočujícími z oborů specializace jednotlivých útvarů MMB. Práva a povinnosti stanovené v tomto odst. 5.8. Deklarace se uplatní totožně i v případech žádostí o informace Koncernového výboru nebo Podvýboru ze strany jakýchkoliv orgánů zřízených RMB.

5.9. Řídící osoba je prostřednictvím MMB, či jeho konkrétních útvarů, oprávněna v rámci své činnosti dle své potřeby požadovat poskytnutí informací v podobě konkrétních údajů, písemných analýz, doporučení, stanovisek, vyjádření a jiných podkladových materiálů ze strany Koncernového výboru nebo jeho prostřednictvím od Podvýboru, avšak vždy a pouze za konkrétním účelem, který musí být v písemné žádosti odůvodněn, neodporuje-li takový požadavek právním předpisům. Koncernový výbor a jeho prostřednictvím Podvýbor informace poskytnou v nezbytném rozsahu, případně uvedou, z jakých důvodů není poskytnutí požadovaných informací v plném rozsahu možné. Koncernový výbor ani Podvýbor nejsou oprávněny poskytovat informace tvořící obchodní tajemství řízených osob, nebo jiné důvěrné informace řízených osob, jsou-li takto označeny ve smyslu odst. 8.2. Deklarace a jejichž vyznění je způsobilé přivodit jim vznik újmy. Koncernový výbor ani Podvýbory nejsou dále povinny poskytovat informace, pakliže by jejich poskytnutí bylo spojeno s vynaložením nepřiměřených finančních prostředků, způsobených zejména žádostmi přesahujícími rozsah běžné spolupráce nebo vybočujícími z oborů specializace jednotlivých Podvýborů. Na informace poskytnuté podle tohoto odst. 5.9. Deklarace MMB a jeho útvarům se vztahují pravidla o mlčenlivosti obsažená v Deklaraci. Práva a povinnosti stanovené v tomto odst. 5.9. Deklarace se uplatní totožně i v případech žádostí o informace jakýchkoliv orgánů zřízených RMB ze strany Koncernového výboru nebo jeho prostřednictvím od Podvýboru.

5.10. Pokud je pro plnění koncernového pokynu některou z řízených osob potřebné, aby tato osoba získala informace, jimiž disponuje jiná řízená osoba, je tato řízená osoba povinna obrátit se na Koncernový výbor s žádostí o vyžádání takové informace. Disponuje-li takovou informací Koncernový výbor sám z vlastní činnosti, informaci poskytne. V opačném případě informaci od dotčené řízené osoby vyžádá a dožadující řízené osobě informaci poskytne, to vše pouze za podmínek dodržení článku 8 Deklarace. Na takto poskytnuté informace se vztahují pravidla o mlčenlivosti obsažená v Deklaraci.

Článek 6

Koncernový výbor a jeho Podvýbory

6.1. Koncernový výbor je neformálním řídicím a poradním orgánem řídicí osoby zřízeným řídicí osobou, který plní zejména iniciativní, informační a poradní funkci. Jeho úkolem je zejména projednávání návrhů koncernových pokynů, dohled nad jejich plněním, monitorování činnosti Koncernu SMB a činností jeho členů v rámci Koncernu SMB, jakož i další činnosti potřebné k tomu, aby řídicí osoba mohla v Koncernu SMB uplatňovat efektivní a hospodárné řízení.

6.2. Řídicí osoba je za účelem zefektivnění a strategického řízení činnosti Koncernu SMB oprávněna svým rozhodnutím zřizovat jako pomocné a poradní orgány Koncernového výboru jednotlivé Podvýbory, a to zejména pro klíčové obory či oblasti podnikání osob v rámci Koncernu SMB, oblasti jednotných politik Koncernu SMB a samotného fungování či činnosti Koncernového výboru. Koncernový výbor je oprávněn předložit řídicí osobě písemný návrh na zřízení Podvýboru; návrhem Koncernového výboru řídicí osoba není vázána.

6.3. Podvýbory jsou rovněž oprávněny ke zpracování a prověření informací získaných od členů Koncernu SMB a Koncernového výboru, jakož i k zajištění přípravy podkladů, analýz, doporučení, stanovisek či vyjádření určených Koncernovému výboru pro jeho další činnost nebo jeho prostřednictvím pro činnost MMB a jeho útvarů, vždy k jeho žádosti. Na přípravě podkladů pro činnost Koncernového výboru či MMB a jeho útvarů jsou jednotlivé Podvýbory a Kancelář koncernového výboru oprávněny vzájemně spolupracovat a poskytovat si vzájemnou součinnost.

6.4. Podrobná pravidla fungování a personálního obsazení Koncernového výboru a jeho Podvýborů, včetně příspěvků na činnost Podvýborů, jsou obsažena ve Statutu Koncernového výboru a Podvýborů.

6.5. Na náklady činnosti Podvýborů přispívají řízené osoby Koncernu SMB tak, že na činnost Podvýboru zřízeného pro určitý obor či oblast podnikání budou přispívat vždy ty řízené osoby Koncernu SMB, jichž se bude předmětný obor či oblast podnikání týkat nebo jejichž předmět činnosti podnikání či předmět činnosti zapsané v obchodní rejstříku budou činnosti Podvýboru odpovídat, a to na základě rozpočtu Podvýboru schváleného řídicí osobou.

Článek 7

Kancelář koncernového výboru

7.1. Kancelář koncernového výboru je zřízena jako organizační a podpůrný útvar Koncernového výboru, která je vedena u řízené společnosti SAKO. V případech, kdy je Koncernový výbor usnesením RMB pověřen oznámením doporučení, stanoviska, vyjádření, závazného rozhodnutí SMB nebo koncernového pokynu řízené osobě, zajišťuje odeslání těchto dokumentů Kancelář koncernového výboru prostřednictvím datové schránky společnosti SAKO, nebo zajistí doručení fyzicky do sídla řízené osoby.

7.2. Na náklady činnosti Kanceláře koncernového výboru přispívají řízené osoby Koncernu SMB ročně částkou stanovenou vždy na kalendářní rok na základě rozpočtu Kanceláře koncernového výboru schváleného řídicí osobou.

7.3. Kancelář koncernového výboru zajišťuje svými pracovníky nebo prostřednictvím služeb externích subjektů zpracování informací získaných od členů Koncernu SMB, přípravu podkladů pro činnost Koncernového výboru včetně zpracování odborných posudků a stanovisek, jakož i další

analytické a organizační činnosti, jichž je zapotřebí pro zajišťování funkcí a chodu Koncernového výboru.

7.4. Kancelář koncernového výboru jako podpůrný orgán Koncernového výboru je oprávněna po zřízení Podvýboru v souladu s odst. 6.2. Deklarace, do doby jeho personálního obsazení dle pravidel obsažených ve Statutu Koncernového výboru a Podvýborů, vykonávat jeho činnost se všemi právy a povinnostmi s tím spojenými.

7.5. Pracovníky zařazené do Kanceláře koncernového výboru určí řídicí osoba koncernovým pokynem.

Článek 8

Povinnost mlčenlivosti

8.1. Všichni členové Koncernu SMB a všichni členové Koncernového výboru, určení pracovníci Kanceláře koncernového výboru i členové Podvýboru jsou při plnění svých povinností podle Deklarace a při plnění koncernových pokynů povinni dbát ochrany obchodního tajemství a důvěrných informací týkajících se ostatních členů Koncernu SMB, s nimiž se v této souvislosti seznámí. Stejně tak členové Koncernu SMB a všichni určení pracovníci Kanceláře koncernového výboru, členové Koncernového výboru i Podvýboru jsou povinni chránit i jakékoli další důvěrné informace a obchodní tajemství, k nimž získají přístup díky členství v Koncernu SMB, Koncernovém výboru i Podvýboru či díky zařazení do Kanceláře koncernového výboru. Každý člen Koncernového výboru i Podvýboru, či určený pracovník Kanceláře koncernového výboru se zaváže k povinnosti mlčenlivosti prostřednictvím písemného prohlášení. Ochrana informací podle tohoto článku zahrnuje pouze takové informace, jejichž poskytnutí může být odmítnuto v souladu se zákonem č. 106/1999 Sb., o svobodném přístupu k informacím, ve znění pozdějších předpisů.

8.2. Členové Koncernu SMB jsou povinni v souladu s článkem 5 Deklarace dodržovat informační povinnosti vůči Koncernovému výboru. Koncernový výbor je oprávněn obdržet informace na dožádání poskytnout MMB či jeho útvarům, a to vždy za splnění podmínek v Deklaraci stanovených. Řízené osoby jsou oprávněny jimi poskytované informace zřetelným vyznačením nezadávacím pochybnosti označit za obchodní tajemství/důvěrné informace s tím, že pokud tak neučiní, mohou být tyto informace ze strany Koncernového výboru poskytnuty MMB či jeho útvarům, za dodržení podmínek v Deklaraci stanovených.

8.3. Řídicí osoba se podpisem a zasláním Deklarace řízeným osobám zavazuje, že nezneužije žádné důvěrné informace ani obchodní tajemství řízených osob, s nimiž se v souvislosti s naplňováním účelu Deklarace seznámí a že tyto informace použije výlučně pro řízení Koncernu SMB a zajištění Koncernových zájmů.

8.4. Při předávání informací řídicí osobě jsou řízené osoby oprávněny požadovat uzavření zvláštní písemné dohody o zachování důvěrnosti informací. Předpokládá se rovněž uzavírání takových dohod mezi řízenými osobami navzájem, vyžádá-li si to spolupráce mezi členy Koncernu SMB a charakter předávaných informací. Tyto dohody lze nahradit obecnějšími jednostrannými prohlášeními obdobnými této Deklaraci podle předcházejícího odstavce.

Část III.

Zásady jednotných politik Koncernu SMB

Článek 9

Zásady jednotných politik Koncernu SMB

9.1 V rámci Koncernu SMB podléhají jednotnému řízení vybrané složky činnosti řízených osob, přičemž cíle vedoucí k naplňování společných Koncernových zájmů jsou uvedeny dále v tomto článku Deklarace.

9.2 Politika v oblasti auditu má za cíl systematicky podporovat transparentnost, zákonnost fungování a správnost realizace procesů řízených osob za současné optimalizace nákladů na interní a externí audit i na fungování výboru pro audit.

9.3 Cílem politiky controllingu a reportingu je vytvoření nástrojů řízení ke koordinaci procesů plánování a kontroly a vytvoření datové informační základny Koncernu SMB, umožnění přenosu strategie SMB do strategie jednotlivých členů Koncernu SMB a její realizace v rámci realizačních plánů. Cílem datové politiky je zajistit katalogizaci veškerých datových sad, které jsou v rámci Koncernu SMB vytvářeny. Součástí katalogizačního záznamu musí být stupeň otevřenosti datové sady (vnitrofiremní data, data sdílitelná v rámci Koncernu SMB, data otevřená), zodpovědná osoba a minimálně v případě otevřených dat odkaz na data samotná. Přínosem pro Koncern SMB bude zvýšená efektivita sdílení informací a možnost činit rozhodnutí podložená reálnými daty. V případě otevřených dat pak zvýšení transparentnosti vůči veřejnosti.

9.4 Cílem investiční politiky je zajistit jednotné řízení investic řízených osob tak, aby investiční činnost řízených osob byla zejména efektivní, lépe se využívaly disponibilní zdroje řízených osob, snížila se finanční zátěž rozpočtu SMB, zvýšila se návratnost investic, zabezpečil se dostatek zdrojů na zajištění běžného provozu řízených osob, optimalizovalo se využití volných finančních prostředků a konečně, aby SMB jako řídicí osoba mohla realizovat své investice za účelem naplňování Koncernových zájmů v rámci jednotné politiky Koncernu SMB.

9.5 Cílem politiky v oblasti nákupu a prodeje je možnost využití společného nákupu, tj. ve své podstatě půjde o realizaci úspor z rozsahu. Lze se zároveň zasadit (za podmínek zachování spravedlivých podmínek pro všechny členy Koncernu SMB a právních předpisů) o to, aby řízené osoby při výběru dodavatelů preferovaly ostatní členy Koncernu SMB. Politika v oblasti realizace stavebních prací se zaměřuje na všestranný rozvoj území i potřeby občanů tak, aby byla zajištěna veškerá občanská vybavenost a zajištěna výstavba strategicky významných projektů v rámci SMB a jeho okolí za využití synergických vazeb působících v rámci Koncernu SMB. Přínosem pro Koncern SMB bude možnost efektivnějšího rozložení pracovního aparátu a nákupu k zajištění dodávek a služeb pro výstavbu nezbytných, a to jak v rámci členů Koncernu SMB, tak mimo něj.

9.6 Cílem bezpečnostní politiky je sjednocení pravidel a procesů bezpečnosti informací, bezpečnosti ICT infrastruktury, bezpečnosti prvků infrastruktury i ostatních aspektů bezpečnosti, tedy personální, environmentální, bezpečnost dalších aktiv apod. tak, aby (i) bylo dosaženo souladu se

všemi zákonnými požadavky, (ii) byla minimalizována rizika v oblasti bezpečnosti a (iii) byl maximálně omezen dopad případných incidentů nebo událostí.

9.7 Cílem finanční politiky je zajistit řídící osobě vliv nad řízením financí v Koncernu SMB tak, aby řízené osoby společně s řídící osobou v oblasti politiky financování vzájemně spolupracovaly na rozložení dluhového zatížení v rámci Koncernu SMB s cílem zajistit, aby (i) celkové náklady na finanční zdroje Koncernu SMB byly co nejnižší, (ii) došlo k optimálnímu využití zdrojů dostupných v rámci Koncernu SMB prostřednictvím tzv. cash-poolingu, (iii) při sjednávání externího financování byla koordinována vyjednávací pozice členů Koncernu SMB vůči potenciálním věřitelům a (iv) docházelo k využívání a zhodnocení volných finančních zdrojů v rámci Koncernu SMB, a to za podmínky, že tyto zdroje jim budou poskytovány za lepších nebo alespoň obdobných podmínek, které v místě a v čase odpovídají podmínkám finančního trhu. Plnění tohoto odstavce nesmí přivodit žádné řízené osoby Koncernu SMB úpadek ani jiným závažným způsobem ohrozit její finanční stabilitu.

9.8 Cílem dividendové politiky je zajistit jak stabilní financování činností, obnovy majetku a rozvojových potřeb členů Koncernu SMB, tak i stabilní příjem řídící osoby, a to zejména podílem na vytvořeném zisku z obchodních činností řízených osob.

9.9 Cílem majetkové politiky je zajistit optimalizaci majetku řízených osob potřebného pro výkon hlavních činností jednotlivých řízených osob, jeho údržbu a obnovu tak, aby byl využíván s maximální efektivitou a byly minimalizovány náklady na jeho údržbu a provoz. Dále je cílem majetkové politiky zajistit možnost majetkových dispozic s hmotným i nehmotným majetkem řízených osob za účelem jejich využití pro přípravu a/nebo realizaci strategických projektů v rámci SMB v případech, kdy je daný majetek řízené osoby pro přípravu a/nebo realizaci takového projektu nezbytný, byť by byl projekt realizován jinou řízenou osobou či řídící osobou, či byl majetek nezbytný pro zajištění protihodnoty třetí osobě za účelem nabytí majetku, práv či jiných hodnot třetí osoby členy Koncernu SMB. Majetková politika jednotlivých řízených osob definuje využívání nehmotného majetku i hmotného majetku zásadní povahy, tj. výrobní prostředky, strojní zařízení, vozový park, nemovitě věci, aj. Dalším cílem politiky je také definovat strategii využití a nakládání se zbytným majetkem.

9.10 Cílem IT politiky je uplatnění jednotného strategického přístupu v oblasti směřování rozvoje informačních technologií tak, aby byl tento rozvoj v souladu se strategií Koncernu SMB a jednotlivých jeho společností. Cílem IT politiky je zabývat se hardwarovým i softwarovým vybavením, službami, datovými centry i společným výběrem poskytovatele mobilních hlasových a datových služeb.

9.11 Cílem personální politiky je (i) stabilizace personálního obsazení na řídicích úrovních řízených osob, (ii) zajištění odborného vedení a řízení řízených osob, (iii) zajištění transparentního a jednotného odměňování managementu řízených osob a transparentního odměňování zaměstnanců řízených osob a (iv) podpora toho, aby řízené osoby byly kvalitním a vyhledávaným zaměstnavatelem ve svém regionu s dobrou pověstí.

9.12 Cílem politiky společenské odpovědnosti (CSR) je všestranný ekonomický, kulturní a společenský rozvoj SMB, podpora občanské sounáležitosti a zvyšování kvality života všech jeho občanů, a to zejména v oblasti sportu, kultury, zdraví a zdravého životního stylu, občanské společnosti, životního prostředí a charitativních projektů.

9.13 Politika udržitelného a environmentálně udržitelného rozvoje si klade za cíl efektivně využívat synergické vazby jednotlivých členů Koncernu SMB za účelem jejich vzájemné spolupráce ohledně podpory a integrace ekonomických, sociálních a ekonomických cílů s cílem vytvoření jednotného prostředí, umožňujícího sociálně žádoucí rozvoj SMB, za podmínek ekonomické životaschopnosti a ekologické udržitelnosti. Cílem politiky udržitelného rozvoje a environmentálně udržitelného rozvoje je dále dlouhodobá podpora a vývoj ekologického a efektivního rozvoje kompetencí potřebných pro environmentálně odpovědné jednání příslušných osob, zlepšování kvality životního prostředí jako celku i jeho konkrétních složek, podpora ekologicky udržitelné suburbanizace a příprava jednotné strategie k dodržování prevence znečištění a/nebo narušení životního prostředí a k podpoře výzkumu či technologického vývoje k tomu směřujícímu.

9.14 Cílem politiky využívání surovinových zdrojů a energetické bezpečnosti je zajištění přístupu k dostatečnému množství surovin a energie, za podmínky diverzifikace zdrojů, zdrojových teritorií a přepravních cest a zajištění kapacitně dostatečné, efektivní, spolehlivé technické a energetické infrastruktury včetně kvalifikované obsluhy a zásob strategických komodit s cílem eliminovat krizové stavy a zajistit potřeby občanů SMB, podpora a rozvoj investičních projektů jednotlivých členů Koncernu SMB zaměřených na naplňování vytyčených cílů v oblasti energetiky. Cílem této politiky je dále spolupráce jednotlivých členů Koncernu SMB na posílení maximální soběstačnosti v dodávkách vstupních komodit, tj. na přednostním využívání vlastních zdrojů za využití synergických vazeb členů Koncernu SMB a jejich rozvoji, omezení emisí, dekarbonizaci, posunu SMB a řízených osob směrem k nízkouhlíkovému hospodářství, podpoře výzkumu v oblasti nízkouhlíkových technologií a zajištění konkurenceschopnosti na poli s energetikou.

9.15 Cílem politiky vztahů s veřejností (PR) a propagace je koordinovaný a případně společný způsob komunikace, prezentace členů Koncernu SMB i Koncernu SMB jako celku, spolupráce v oblasti propagace řízených osob a výkonu jejich funkce a prezentace přínosů koncernového uspořádání pro SMB i jeho obyvatele. Politika vztahů s veřejností bude dále zaměřena i na budování a rozšiřování povědomí o činnosti, cílech Koncernu SMB a posilování důvěry v jeho aparát a loajality mezi jednotlivými členy Koncernu SMB a subjekty mimo něj.

9.16 Cílem politiky sdílených služeb a organizačních útvarů je podpořit využívání synergií prostřednictvím zásahů do organizace členů Koncernu SMB tak, aby byly odstraněny duplicity, využity synergie a zvýšena efektivita řízení.

Část IV. Závěrečná ustanovení

Článek 10 Platnost a účinnost

10.1 Deklarace nabývá platnosti dnem uzavření, přičemž za den uzavření se považuje den podpisu poslední řízenou osobou, případně řídící osobou, podepisuje-li Deklaraci po řízených osobách, a účinnosti dnem uveřejnění v registru smluv. Totéž platí i o jakékoli pozdější změně Deklarace.

10.2 Jednotlivé řízené osoby stvrzují smluvní vázanost Deklarací podpisy osob oprávněných jednat za řízené osoby.

10.3 Jednotlivé řízené osoby mohou Deklaraci vypovědět pouze v případě, že členství v Koncernu SMB je pro ně dlouhodobě jednostranně nevýhodné. Výpověď je účinná posledním dnem kalendářního roku následujícího po doručení výpovědi SMB, ledaže RMB schválí dřívější ukončení.

Článek 11

Další ustanovení

11.1 Řídící osoba a řízené osoby jsou povinny seznámit s Deklarací každého člena svých orgánů, pracovníka či odborného poradce, jehož činnost má či může být Deklarací dotčena.

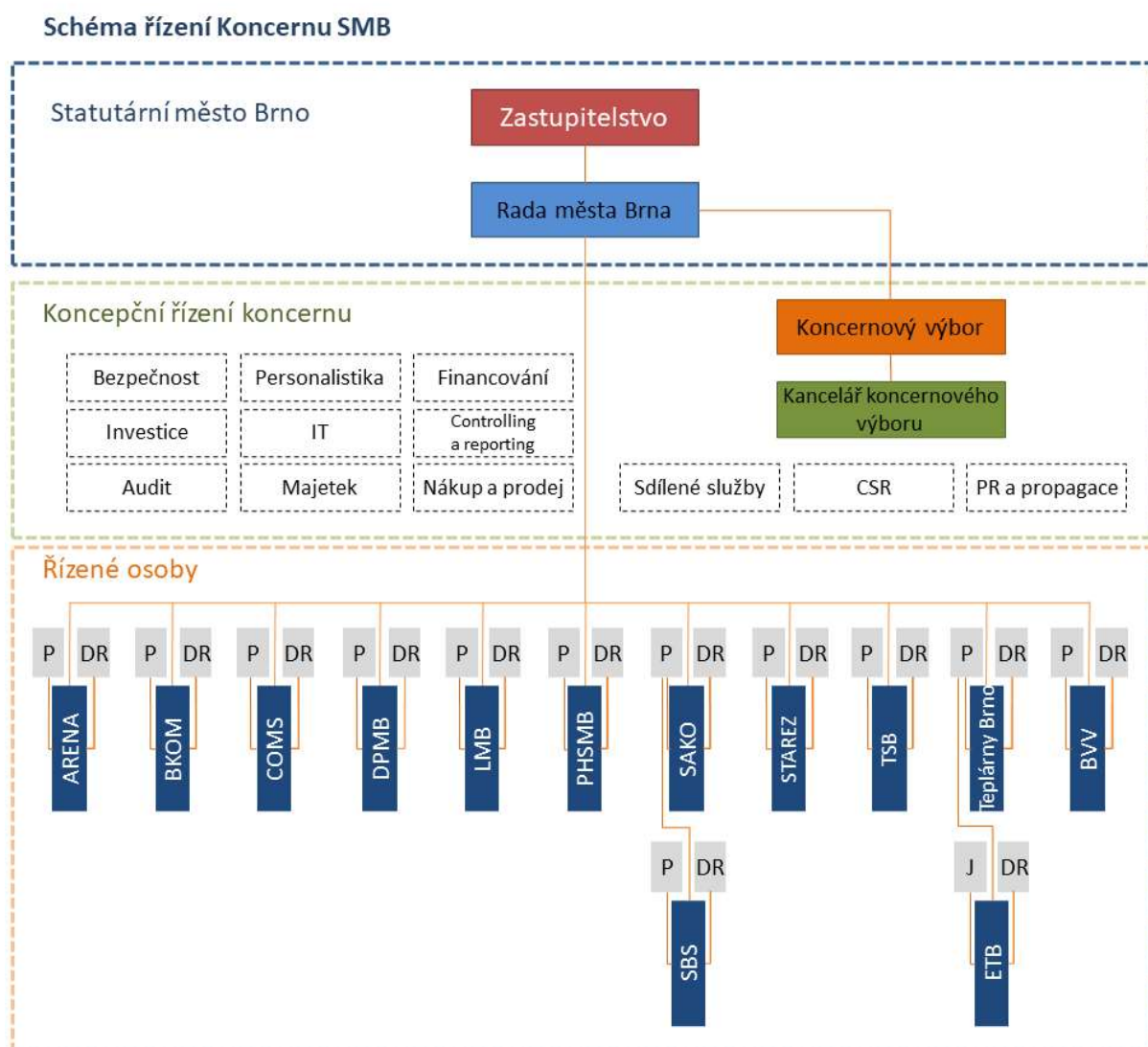
Přílohy:

1. Schéma řízení Koncernu SMB

**Deklarace Koncernu
statutárního města Brna**

Příloha č. 1

Schéma řízení Koncernu SMB



Čl. 3

- 3.1. Dodatek č. 5 k Deklaraci nabývá platnosti dnem uzavření, přičemž za den uzavření se považuje den podpisu poslední řízenou osobou, případně statutárním městem Brnem, podepisuje-li tento dodatek po řízených osobách, a účinnosti dnem uveřejnění v registru smluv.
- 3.2. Dodatek č. 5 k Deklaraci byl schválen na schůzi Rady města Brna R9/..... dne pod bodem č.

V Brně dne _____

JUDr. Markéta Vaňková
primátorka statutárního města Brna

předseda představenstva
ARENA BRNO, a.s.

místopředseda představenstva
ARENA BRNO, a.s.

předseda představenstva
Brněnské komunikace a.s.

místopředseda představenstva
Brněnské komunikace a.s.

předseda představenstva
CD CENTRUM COMS, a.s.

místopředseda představenstva
CD CENTRUM COMS, a.s.

předseda představenstva
Dopravní podnik města Brna, a.s.

místopředseda představenstva
Dopravní podnik města Brna, a.s.

jednatel
Energie Teplárny Brno, s.r.o.

předsedkyně představenstva
Lesy města Brna, a.s.

místopředseda představenstva
Lesy města Brna, a.s.

předseda představenstva
Pohřební a hřbitovní služby města Brna, a.s.

místopředseda představenstva
Pohřební a hřbitovní služby města Brna, a.s.

předseda představenstva
SAKO Brno, a.s.

místopředseda představenstva
SAKO Brno, a.s.

předseda představenstva
SAKO Brno SOLAR a.s.

místopředseda představenstva
SAKO Brno SOLAR a.s.

předseda představenstva
STAREZ – SPORT, a.s.

místopředseda představenstva
STAREZ – SPORT, a.s.

předseda představenstva
Technické sítě Brno, akciová společnost

místopředseda představenstva
Technické sítě Brno, akciová společnost

předseda představenstva
Teplárny Brno, a.s.

místopředseda představenstva
Teplárny Brno, a.s.

předseda představenstva
Veletrhy Brno, a.s.

místopředseda představenstva
Veletrhy Brno, a.s.

**KONCERNOVÝ POKYN**

č. _/2024

udělený Radou města Brna v působnosti řídící
osoby v rámci Koncernu statutárního města Brna
v souladu s Deklarací Koncernu statutárního města
Brna

Koncern SMB

**REALIZACE PARTICIPATIVNÍHO ROZPOČTU MĚSTA BRNA NA NEMOVITÝCH VĚCECH VE
VLASTNICTVÍ ŘÍZENÝCH OSOB / 2**

Dotčené řízené osoby:

- CD CENTRUM COMS, a.s., IČO 073 79 161, se sídlem Panská 361/13, Brno-město, 602 00 Brno
- Energie Teplárny Brno, s.r.o., IČO 197 67 447, se sídlem Okružní 828/25, Lesná, 638 00 Brno

Schváleno Koncernovým výborem dne	Předchozí souhlas ZMB vysloven	Schváleno usnesením RMB	Přílohy
			Koncernový pokyn č. 1/2023

1. Dotčené řízené osoby jsou povinny řídit se koncernovým pokynem č. 1/2023

V Brně dne

.....
JUDr. Markéta Vaňková
primátorka města Brna

**KONCERNOVÝ POKYN****č. 1/2023****udělený Radou města Brna v působnosti
řídící**

Konzern SMB

osoby v rámci Koncernu statutárního města
Brna v souladu s Deklarací Koncernu
statutárního města Brna**REALIZACE PARTICIPATIVNÍHO ROZPOČTU MĚSTA BRNA NA NEMOVITÝCH VĚCÍCH VE
VLASTNICTVÍ ŘÍZENÝCH OSOB**

Dotčené řízené osoby:

- ARENA BRNO, a. s., IČO 091 33 267, se sídlem Výstaviště 405/1, Pisárky, 603 00 Brno
- Brněnské komunikace a. s., IČO 607 33 098, se sídlem Renneská třída 787/1a, Štýřice, 639 00 Brno
- Dopravní podnik města Brna, a. s., IČO 255 08 881, se sídlem Hlinky 64/151, Pisárky, 603 00 Brno
- Lesy města Brna, a. s., IČO 607 13 356, se sídlem Křížkovského 247/9, 664 34 Kuřim
- Pohřební a hřbitovní služby města Brna, a. s., IČO 607 13 330, se sídlem Koliště 1909/7, Černá Pole, 602 00 Brno
- SAKO Brno, a. s., IČO 607 13 470, se sídlem Jedovnická 4247/2, Židenice, 628 00 Brno
- STAREZ – SPORT, a. s., IČO 269 32 211, se sídlem Křídlovická 911/34, Staré Brno, 603 00 Brno
- Teplárny Brno, a. s., IČO 463 47 534, se sídlem Okružní 828/25, Lesná, 638 00 Brno
- Technické sítě Brno, akciová společnost, IČO 255 12 285, se sídlem Barvířská 822/5, Zábrdovice, 602 00 Brno
- Veletrhy Brno, a. s., IČO 255 82 518, se sídlem Výstaviště 405/1, Pisárky, 603 00 Brno
- SAKO Brno SOLAR a. s., IČO 141 03 320, se sídlem Jedovnická 4247/2, Židenice, 628 00 Brno

Schváleno Konzernovým výborem dne:	Předchozí souhlas ZMB vyjádřen	Schváleno usnesením RMB	Přílohy:
31. 1. 2023	zasedání Z9/06 dne 4. 4. 2023	schůze č. R9/028 dne 19. 4. 2023	Zásady participativního rozpočtu statutárního města Brna Metodika participativního rozpočtu statutárního města Brna

Předmětem tohoto koncernového pokynu je dlouhodobá soustavná spolupráce řízených osob při realizaci projektů participativního rozpočtu na nemovitých věcech ve vlastnictví řízených osob.

1. Od řízených osob se vyžaduje umožnění využití nemovitých věcí v jejich vlastnictví pro účely realizace projektů participativního rozpočtu statutárního města Brna realizovaných v souladu se Zásadami participativního rozpočtu statutárního města Brna a Metodiky participativního rozpočtu statutárního města Brna. Dále se vyžaduje od řízených osob spolupráce při procesu vyhodnocování projektů participativního rozpočtu statutárního města Brna týkajících se projektů, jež budou či již jsou realizovány na nemovitém majetku řízených osob.
2. Tímto koncernovým pokynem je plněn koncernový zájem, vyjádřený v čl. 1.1. Deklarace Koncernu statutárního města Brna, a to zejména zájem na potřebě prosazovat účel existence členů koncernu, definovaný mj. jako péče o všestranný rozvoj svého území a o potřeby občanů statutárního města Brna, dále zájem na efektivním využití výhod, jež příslušnost ke koncernu

přináší jeho jednotlivým členům dále na potřebě předcházet újmě, jež potenciálně hrozí v podnikatelském seskupení v důsledku ovlivňování ovlivněných osob osobami vlivnými, a nutnosti případně takovou újmu nahradit v souladu s právním předpisy.

3. Tímto koncernovým pokynem se určuje, že případnou újmu řízených osob, vzniklou v důsledku realizace projektů participativního rozpočtu na nemovitém majetku řízené osoby uhradí řídící osoba, a to ve lhůtě 6 měsíců od podání žádosti ze strany řízené společnosti způsobem, který určí statutární město Brno.
4. Tento pokyn je účinný dnem jeho podpisu primátorkou města Brna.
5. S ohledem na to, že se koncernový pokyn týká alespoň dvou řízených osob v koncernu řídící osoba koncernový pokyn uděluje po předchozím souhlasu s udělením koncernového pokynu Zastupitelstvem města Brna ve smyslu čl. 4.10 Deklarace Koncernu statutárního města Brna.

V Brně dne 20. dubna 2023
Č. j.: MMB/0202832/2023



vz. Mgr. René Černý

1. náměstek primátorky města Brna

JUDr. Markéta Vaňková
primátorka města Brna



Statutární město Brno

ZÁSADY PARTICIPATIVNÍHO ROZPOČTU STATUTÁRNÍHO MĚSTA BRNA

1. POJMY

1. Participativní rozpočet je proces, ve kterém je občanům města Brna umožněno rozhodovat o části rozpočtu města Brna.
2. Občan města Brna je fyzická osoba, která má trvalý pobyt v Brně a dosáhla věku 18 let.
3. Obyvatel města Brna je fyzická osoba starší 15 let, která se v Brně zdržuje.
4. Město je pro účely těchto Zásad statutární město Brno, jeho městské části a obchodní společnosti zařazené v Koncernu Brno (dále jen „obchodní společnosti“).
5. Majetek města je pro účely těchto Zásad majetek ve vlastnictví statutárního města Brna, jeho městských částí a obchodních společností.
6. Projekt je investiční či neinvestiční akce realizovaná na území a majetku města:
 - a. investiční projekt – je zaměřen zejména na pořízení hmotného i nehmotného majetku. Investiční neboli „tvrdý“ projekt zahrnuje jak náklady na jeho pořízení, tak i provozní náklady po dobu 3 let. Provozní náklady není možné využít k jinému účelu.
 - b. neinvestiční projekt – je zaměřen na tzv. „měkké“ aktivity, při kterých nedochází k pořízení, budování nebo rekonstrukcím majetku města. Náklady neinvestičního projektu jsou určeny pouze na jeho realizaci.
7. Odbor participace Magistrátu města Brna (dále jen „PARO“) – do jeho kompetence spadá koordinace celého procesu participativního rozpočtu včetně dohledu nad realizací projektu a následná kontrola.
8. Realizátor projektu je PARO, popřípadě jiný subjekt, který byl pověřen realizací projektu Radou města Brna (dále jen „RMB“) na základě doporučení PARO.
9. Správce projektu zajišťuje u investičních projektů provoz majetku, jenž je výstupem zrealizovaného projektu, jeho údržbu a případné opravy.
10. Navrhovatel projektu je obyvatel města, který návrh projektu podal.
11. Výzva je dokument schválený RMB obsahující základní informace k zahajovanému ročníku participativního rozpočtu.

2. PRŮBĚH PROCESU

1. Participativní rozpočet se skládá z několika navazujících a pravidelně se opakujících fází:
 - a. zahájení ročníku RMB,
 - b. podávání návrhů projektů obyvateli,
 - c. sběr podpory,
 - d. posuzování proveditelnosti projektů,
 - e. hlasování občanů,
 - f. realizace projektů.
2. Termíny pro jednotlivé fáze participativního rozpočtu stanovuje RMB v souladu s článkem 3 těchto Zásad.

3. ROČNÍKY

1. Participativní rozpočet probíhá v jednotlivých ročnících.
2. Každý ročník zahajuje RMB schválením Výzvy, která obsahuje především:
 - a. objem finančních prostředků vyčleněných z rozpočtu města,
 - b. tematické okruhy pro projekty,
 - c. harmonogram participativního rozpočtu.

4. PODÁVÁNÍ NÁVRHŮ PROJEKTŮ

1. Každý obyvatel města může podat návrh na nejvýše pět projektů.
2. Projekt musí obsahovat minimálně tyto informace:

- a. název projektu,
 - b. popis návrhu projektu a stručné shrnutí,
 - c. veřejný přínos projektu,
 - d. umístění projektu (nebo informaci o jeho nevázanosti na místo),
 - e. předpokládaná finanční náročnost,
 - f. kontakt na navrhovatele,
 - g. tematický okruh projektu.
3. Kontakty pro podávání projektů budou uvedeny ve Výzvě vydané RMB.

5. VHODNÉ PROJEKTY

1. Podané projekty musí vyhovět následujícím omezením:
 - a. projekt je veřejně prospěšný,
 - b. doba přípravy projektu by neměla přesáhnout 24 měsíců,
 - c. doba fyzické realizace projektu by neměla překročit 12 měsíců,
 - d. město má kompetenci projekt realizovat,
 - e. projekt musí být na majetku a území města,
 - f. celkové předpokládané náklady na realizaci projektu včetně jeho provozních nákladů po dobu 3 let nepřekračují 5 mil. Kč (včetně DPH),
 - i. do návrhu rozpočtu projektu musí být zahrnuty veškeré (investiční i provozní) výdaje projektu, bez ohledu na případné příjmy,
 - ii. veškeré příjmy generované projektem budou náležet do rozpočtu realizátora/správce (města),
 - iii. finanční prostředky alokované na projekty participativního rozpočtu nesmí být použity k jinému účelu,
 - g. projekt nesměřuje do bytového fondu města,
 - h. projekt nesmí propagovat produkty, služby, činnosti či stanoviska subjektů komerčního i nekomerčního charakteru, zejména náboženského či politického,
 - i. cílem projektu nesmí být přímé poskytování finančních prostředků (například formou dotací, výher či darů),
 - j. u investičních projektů, které nejsou vázány na jedno konkrétní místo, ale mají být realizovány na území více městských částí, je nutný souhlas všech městských částí, do jejichž území realizace projektu zasahuje,
 - k. u investičních projektů, které nejsou vázány na jedno konkrétní místo, ale mají být realizovány na majetku více městských společností, je nutný souhlas všech městských společností, do jejichž majetku realizace projektu zasahuje,
 - l. projekty, které nejsou vázány na konkrétní místo ani městské části a mají tzv. celoměstský charakter budou předloženy RMB,
 - m. projektem není – návrh na změnu legislativy, návrh na zavedení, změnu či rušení regulačního omezení (zákazy, dopravní značky), materiál předkládaný orgánům města ke schválení apod.,
 - n. projekty, které byly označeny jako nevhodné, jsou uvedeny na webových stránkách participativního rozpočtu.
2. Na provozních výdajích se může finančně podílet městská část nebo obchodní společnost:
 - a. zapojení městské části nebo obchodní společnosti musí být uvedeno navrhovatelem v návrhu projektu,
 - b. závazné stanovisko městské části nebo obchodní společnosti o finanční účasti na provozních výdajích musí být vydáno před ukončením posuzování proveditelnosti projektu,
 - c. případné poskytnuté prostředky se nezapočítávají do limitu dle článku 5. odst. 1 bodu f. těchto Zásad.

6. POSOUZENÍ PROVEDITELNOSTI PROJEKTU

1. Jako podpořené budou označeny ty projekty, které získají podporu minimálně 50 obyvatel v případě užití podpisového archu, nebo 300 „líbí se mi“ od návštěvníků webových stránek participativního rozpočtu paro.damenavas.cz
2. U každého podporovaného návrhu projektu bude městem posouzena jeho proveditelnost, a to především se zřetelem na:
 - a. formální náležitosti projektu (k tomu blíže článek 4 odst. 2 těchto Zásad),
 - b. soulad projektu s požadavky stanovenými v těchto Zásadách pro vhodné projekty,
 - c. přiměřenost předpokládaných nákladů projektu,
 - d. přiměřenost předpokládané časové náročnosti projektu,
 - e. skutečnost, zda projekt není v rozporu s plánovanými investičními či neinvestičními akcemi města,
 - f. soulad se zákony, jinými právními předpisy a s veřejným zájmem.
3. Proveditelnost projektu je podmíněna souhlasem městské části, na jejímž území má být projekt realizován, o který žádá PARO.
4. V případech, kdy projekt zasahuje do majetku obchodní společnosti, je vyžadován také souhlas příslušné obchodní společnosti s realizací projektu, o který žádá PARO.
5. Navrhovatel projektu bude vyrozuměn, zda je jím navržený projekt:
 - a. proveditelný, či
 - b. neproveditelný.
6. Navrhovatel bude průběžně informován ze strany PARO o stavu posuzování jeho projektu.
7. Ve fázi podávání a posuzování projektů bude mít navrhovatel možnost provést dílčí úpravy, zejména aby vyhověl požadavkům na proveditelnost.
8. Do hlasování postupují pouze proveditelné projekty, které prošly posouzením.

7. HLASOVÁNÍ

1. Hlasovat může každý občan města.
2. Termín pro zahájení a ukončení hlasování vyhláší RMB ve Výzvě.
3. Hlasování probíhá následujícími způsoby:
 - a. v elektronické podobě na webových stránkách,
 - b. osobně na veřejných setkáních nebo na PARO.
4. Každý občan může využít obě z výše uvedených možností, v případě pochybností o platnosti elektronického hlasování je závazné osobní hlasování.
5. Podporu projektu občan vyjadřuje kladnými hlasy, kterých má k dispozici 5 (z toho maximálně dva na jeden projekt).
6. Nesouhlas s projektem občan vyjadřuje zápornými hlasy, které má 2 (z toho maximálně jeden na projekt).
7. Počet kladných i záporných hlasů pro jednotlivé projekty, včetně jejich pořadí bude průběžně zveřejňován na webových stránkách paro.damenavas.cz.
8. Hlasování je tajné.
9. Platná budou ta hlasování, která budou v souladu s těmito Zásadami.

8. VÝBĚR PROJEKTŮ K REALIZACI

1. Po ukončení hlasování budou sečteny všechny platné kladné hlasy.
2. Projekty, pro které bude hlasovat více občanů záporně než kladně, nebudou zahrnuty.
3. Projekty budou seřazeny dle počtu dosažených kladných hlasů, v případě shody rozhodují doplňující kritéria v následujícím pořadí: počet záporných hlasů, počet hlasujících.
4. Projekty budou dle dosaženého pořadí zařazovány do seznamu vítězných projektů, a to až do vyčerpání finanční částky na příslušný ročník participativního rozpočtu určené ve Výzvě.

5. Vítězné projekty se stanou součástí návrhu rozpočtu města na následující rok.
6. Výsledky hlasování a vítězné projekty budou zveřejněny.

9. REALIZACE PROJEKTŮ

1. Realizace vítězných projektů bude financována a realizována městem.
2. Realizátorem je PARO, popřípadě jiný subjekt, který byl pověřen realizací projektu RMB na základě doporučení PARO.
3. Pokud skutečné náklady na projekt překročí předpokládanou částku o maximálně 20 % z celkové ceny na daný projekt, budou městem dofinancovány. Při vyšším překročení bude ze strany PARO předložen do RMB materiál obsahující možné následné postupy.
4. Pokud skutečné náklady nedosáhnou předpokládané částky, zůstane úspora PARO.
5. Pokud jsou dva nebo více vítězných projektů neslučitelné (místně nebo časově) je realizován ten s větším počtem hlasů.
6. Pokud dojde zásahem vyšší moci k prodloužení realizace projektu nad 12 měsíců, bude projekt dokončen.
7. Pokud dojde zásahem vyšší moci k nerealizovatelnosti projektu, nebude projekt dokončen.
8. Na realizaci projektu není právní nárok.
9. Průběh realizace bude zveřejňován na webových stránkách paro.damenavas.cz.
10. Projekty realizované v rámci participativního rozpočtu budou viditelně označeny logem Dáme na vás.

10. SETKÁNÍ S VEŘEJNOSTÍ

1. V průběhu procesu participativního rozpočtu probíhají veřejná setkání s obyvateli města Brna.
2. Setkání jsou svolávána prostřednictvím PARO s dostatečným časovým předstihem.

11. ODBOR PARTICIPACE

1. O průběh participativního rozpočtu se starají pracovníci Magistrátu města Brna zařazení v PARO.
2. PARO se věnuje zejména:
 - a. komunikaci s obyvateli, občany a navrhovateli projektů,
 - b. spolupráci na tvorbě a realizaci komunikační kampaně participativního rozpočtu,
 - c. navrhování termínů zahájení a ukončení jednotlivých fází participativního rozpočtu,
 - d. posuzování proveditelnosti projektů včetně komunikace s městskými částmi, volenými orgány města Brna a dalšími subjekty města,
 - e. zveřejňování podaných projektů, výsledků hlasování, průběhu realizace projektů,
 - f. realizaci projektů.
3. PARO provádí formální kontrolu navržených projektů a spolupracuje s navrhovateli při odstranění jejich nedostatků.

12. INFORMOVANOST

1. Informování veřejnosti probíhá průběžně ve všech fázích procesu.
2. Město využívá všechny vhodné dostupné komunikační kanály, zejména pak:
 - a. webové stránky participativního rozpočtu,
 - b. sociální sítě,
 - c. tištěná média, letáky,
 - d. kontaktní místa a kampaň ve veřejném prostoru.
3. Informace o časovém harmonogramu, setkáních, hlasování, projektech a průběhu jejich realizace jsou zveřejňovány na webových stránkách participativního rozpočtu.

13. VYHODNOCENÍ PROCESU PARTICIPATIVNÍHO ROZPOČTU

1. Celý proces participativního rozpočtu bude pravidelně vyhodnocován a zlepšován.
2. Hodnotit se bude především:
 - a. dostupnost procesu pro veřejnost,
 - b. splnění cílů komunikační kampaně participativního rozpočtu,
 - c. kvalita uskutečněných setkání,
 - d. zatížení úřadu,
 - e. úspěšnost realizace projektů.

ZÁVĚREČNÁ USTANOVENÍ

1. Toto aktualizované znění Zásad bylo schváleno Zastupitelstvem města Brna dne 4. 4. 2023 na jeho Z9/06 zasedání a nabývá účinnosti dne 5. 4. 2023.



Statutární město Brno

METODIKA PARTICIPATIVNÍHO ROZPOČTU STATUTÁRNÍHO MĚSTA BRNA

1. ÚVODNÍ USTANOVENÍ

1. Metodika participativního rozpočtu statutárního města Brna (dále jen „Metodika“) upravuje role, postupy, práva a povinnosti jednotlivých subjektů města, které do procesu participativního rozpočtu vstupují.
2. Pro účely této Metodiky se za subjekt považují také útvary Magistrátu města Brna (dále jen „MMB“).
3. Metodika je závazná pro útvary Magistrátu města Brna, městské části statutárního města Brna (dále jen „městské části“), příspěvkové organizace a společnosti zařazené v Koncernu Brno.
4. Město je pro účely této Metodiky statutární město Brno, jeho městské části a obchodní společnosti zařazené v Koncernu Brno.
5. Majetek města je pro účely této metodiky majetek ve vlastnictví statutárního města Brna, jeho městských částí a obchodních společností zařazených v Koncernu Brno.
6. Městskou společností je pro účely této metodiky obchodní společnost zařazená v Koncernu Brno.
7. Metodika nepodléhá Metodice investičního procesu MMB.

2. POJMY

1. Participativní rozpočet je proces, v rámci kterého je občanům města Brna umožněno rozhodovat o části rozpočtu.
2. Občan města je fyzická osoba, která má trvalý pobyt v Brně a dosáhla věku 18 let.
3. Obyvatel města je fyzická osoba starší 15 let, která se v Brně zdržuje.
4. Projekt je investiční či neinvestiční akce realizovaná na území a majetku města:
 - a. investiční projekt – je zaměřen zejména na pořízení hmotného i nehmotného majetku. Investiční neboli „tvrdý“ projekt zahrnuje jak náklady na jeho pořízení, tak i provozní náklady po dobu 3 let. Provozní náklady není možné využít k jinému účelu.
 - b. neinvestiční projekt – je zaměřen na tzv. „měkké“ aktivity, při kterých nedochází k pořízování, budování neborekonstrukcím majetku města. Náklady neinvestičního projektu jsou určeny pouze na jeho realizaci.
5. Odbor participace MMB (dále jen „PARO“) – do jeho kompetence spadá koordinace celého procesu participativního rozpočtu včetně dohledu nad realizací projektu a následná kontrola.
6. Realizátor projektu je PARO, popřípadě jiný subjekt, který byl pověřen realizací projektu Radou města Brna (dále jen „RMB“) na základě doporučení PARO.
7. Správce projektu zajišťuje u investičních projektů provoz majetku, jenž je výstupem zrealizovaného projektu, jeho údržbu a případné opravy.
8. Navrhovatel projektu je obyvatel města, který projekt podal.
9. Výzva participativního rozpočtu statutárního města Brna (dále jen „Výzva“) je dokument schválený RMB obsahující základní informace k zahajovanému ročníku participativního rozpočtu.

3. SUBJEKTY A JEJICH ROLE

1. PARO:
 - a. řídí celou agendu participativního rozpočtu,
 - b. propojuje jednotlivé fáze participativního rozpočtu,
 - c. předává informace mezi všemi subjekty,
 - d. zodpovídá za komunikaci s veřejností,
 - e. provádí formální kontrolu, kontrolu vhodnosti projektu a souladu s Výzvou,
 - f. vyhodnocuje hlasování,
 - g. provádí vyhodnocení uplynulých ročníků participativního rozpočtu,
 - h. řídí činnost Stálé pracovní skupiny (dále jen „SPS“), vede zápisy z jednání a evidenci stavu posuzování,
 - i. realizuje vítězné projekty, neurčí-li RMB jinak.
2. SPS:
 - a. je jmenována RMB a skládá se ze zaměstnanců města,
 - b. provádí prvotní zhodnocení projektů,
 - c. určuje, které subjekty města budou zpracovávat odborná posouzení,

- d. doporučuje vhodné realizátory,
 - e. doporučuje vhodné správce projektů,
 - f. v případě sporných projektů při posuzování proveditelnosti kolektivně rozhoduje o dalším postupu,
 - g. spolupracuje s PARO na kontrole vhodnosti projektu.
3. Útvary MMB:
- a. na základě požadavku PARO zpracovávají (dílčí) odborná posouzení projektů,
 - b. vyjadřují se k možnosti být realizátorem či správcem projektu,
 - c. realizují jim svěřené vítězné projekty,
 - d. spravují jim svěřené projekty.
4. Městské části:
- a. na základě žádosti PARO poskytují souhlas s proveditelností projektu,
 - b. na základě vlastní žádosti mohou být určeny jako realizátor projektu,
 - c. na základě souhlasu rady příslušné městské části spravují projekty na svém území.
5. Městské společnosti:
- a. na základě žádosti PARO poskytují souhlas s proveditelností projektu, a to na základě rozhodnutí představenstva společnosti,
 - b. na základě vlastní žádosti mohou být určeny jako realizátor projektu,
 - c. spravují jim svěřené projekty.
6. Správce:
- a. zajišťuje u investičních projektů provoz majetku, jenž je výstupem zrealizovaného projektu, jeho údržbu a případné opravy.
7. RMB:
- a. jmenuje SPS,
 - b. schvaluje Výzvu pro daný ročník.
8. Zastupitelstvo města Brna:
- a. schvaluje zařazení vítězných projektů do rozpočtu,
 - b. při překročení nákladů na projekt o více než 20 % z celkové ceny schvaluje materiál obsahující možné následné postupy, předložený PARO.
9. Odbor rozpočtu a financování MMB (dále jen „ORF“):
- a. spolupracuje při zařazování finančních prostředků do rozpočtu,
 - b. spolu s realizátorem a správcem sleduje čerpání prostředků na jednotlivé projekty.
10. Tiskové středisko MMB:
- a. spolupracuje na přípravě a realizaci komunikační kampaně.
11. Navrhovatelé z řad obyvatel města:
- a. navrhují a předkládají projekty pro participativní rozpočet,
 - b. na žádost PARO opravují formální nedostatky podaných projektů, aby se projekty staly vhodnými,
 - c. na základě výstupů odborných posouzení mohou své projekty v rámci daných termínů upravit.
12. Příslušný člen rady, do jehož působnosti patří participativní rozpočet města Brna:
- a. zaštiťuje celý proces participativního rozpočtu,
 - b. spolupracuje s PARO při řešení složitějších situací,
 - c. spolupracuje s PARO na návrhu Výzvy.

4. FÁZE PROCESU PARTICIPATIVNÍHO ROZPOČTU

4.1. ZAHÁJENÍ ROČNÍKU

1. Ročník je zahájen schválením Výzvy stanovující částku vyčleněnou z rozpočtu města, časový harmonogram, způsob podávání projektů, oblasti projektů a další podmínky.
2. Výzvu schvaluje RMB.
3. Návrh podmínek Výzvy zpracovává PARO ve spolupráci s příslušným členem rady, do jehož působnosti patří participativní rozpočet města Brna.

4.2. PODÁVÁNÍ PROJEKTŮ OBYVATELI

1. Projekty je možné podávat prostřednictvím webových stránek paro.damenavas.cz nebo osobně

u koordinátorek participativního rozpočtu.

2. Všechny podané projekty jsou po formální kontrole zpřístupněny členům SPS.

4.3. POSUZOVÁNÍ PROVEDITELNOSTI PROJEKTŮ

4.3.1. FORMÁLNÍ KONTROLA

1. Je uskutečňována PARO.
2. Spočívá v prověření, zda podaný projekt obsahuje všechny předepsané náležitosti a zda projekt není ve zřejmém rozporu s právními předpisy.
3. Po úspěšné formální kontrole projekt postupuje k dalšímu posouzení.

4.3.2. KONTROLA VHODNOSTI PROJEKTU A SOULADU S VÝZVOU

1. Je uskutečňována PARO ve spolupráci se SPS.
2. Spočívá v prověření, zda podaný projekt splňuje požadavky uvedené v Zásadách na vhodné projekty participativního rozpočtu a Výzvě.
3. Po úspěšné kontrole je projekt zveřejněn a postupuje k prvotnímu zhodnocení.
4. Informace o projektu, který neprošel kontrolou, bude zveřejněna na webových stránkách participativního rozpočtu.

4.3.3. PRVOTNÍ ZHODNOCENÍ

1. Je prováděné SPS.
2. Spočívá v prvotním kvalifikovaném odhadu, zda je projekt alespoň teoreticky realizovatelný.
3. SPS určí útvary způsobilé k dílčím odborným posouzením.
4. SPS doporučí realizátora a správce majetku.
5. Výběr posuzovatelů je zveřejněn na webových stránkách participativního rozpočtu.

4.3.4. ODBORNÉ POSOUZENÍ

1. Je uskutečňováno útvary MMB.
2. Je zahájeno, jakmile je projekt podaný a získá dostatečnou podporu veřejnosti.
3. Oslovené útvary posuzují projekt v oblasti své kompetence dle žádosti PARO.
4. Posouzení spočívá v kvalifikovaném odhadu, zda je projekt v předložené podobě proveditelný.
5. Posuzováno je zejména:
 - a. ověření majetkoprávních poměrů,
 - b. prověření možných kolidujících aktivit města,
 - c. prověření právních a technických aspektů realizace projektu,
 - d. prověření souladu s územním plánem a územním rozvojem města,
 - e. prověření předpokládaných nákladů projektu,
 - f. určení případných rizikových faktorů a omezujících podmínek realizace projektu.
6. Výstupem odborného posouzení je sdělení, zda je projekt proveditelný či neproveditelný.
7. Posouzení obsahuje zdůvodnění, návrh na úpravu či doplnění, popřípadě i popis doporučení k fázi realizace.
8. Posouzení je provedeno bez zbytečného odkladu.
9. projekt, který byl navržen na tzv. zbytný majetek je vhodný, nestanoví-li RMB v rámci posuzování jinak,
10. Požadavky na výstupy jiných subjektů města (útvary, městských částí, ...) si útvary MMB vyžádají ve spolupráci s PARO.
11. Dílčí výstupy posouzení jsou zveřejňovány na webových stránkách participativního rozpočtu.

4.3.5. VYJÁDŘENÍ MĚSTSKÉ ČÁSTI

1. Je uskutečňováno městskou částí, na jejímž území se projekt nachází.
2. Probíhá souběžně s odborným posouzením.
3. Spočívá ve vyslovení souhlasu či nesouhlasu městské části s projektem.
4. Součástí negativního vyjádření by mělo být i jeho zdůvodnění.
5. Může obsahovat i vyjádření k případné roli realizátora, správce či finanční účasti na provozních výdajích.
6. V případě neudělení souhlasu do termínu ukončení posuzování je projekt neproveditelný.
7. Vyjádření městské části je zveřejněno na webových stránkách participativního rozpočtu.

4.3.6. VYJÁDŘENÍ MĚSTSKÉ SPOLEČNOSTI

1. Je uskutečňováno městskou společností, na jejímž majetku se projekt nachází.
2. Probíhá souběžně s odborným posouzením.
3. Spočívá ve vyslovení souhlasu či nesouhlasu městské společnosti s projektem.
4. Součástí negativního vyjádření by mělo být i jeho zdůvodnění.
5. Může obsahovat i vyjádření k případné roli realizátora či správce.
6. V případě neudělení souhlasu do termínu ukončení posuzování je projekt neproveditelný.
7. Vyjádření městské společnosti je zveřejněno na webových stránkách participativního rozpočtu.

4.3.7. VYHODNOCENÍ PROVEDITELNOSTI

1. Jako proveditelné jsou vyhodnoceny pouze ty projekty, které do termínu ukončení posuzování úspěšně prošly všemi fázemi hodnocení.
2. Seznam všech proveditelných projektů bude předložen RMB před hlasováním o projektech, a to včetně tzv. celoměstských projektů.
3. Výsledky vyhodnocení proveditelnosti jsou průběžně zveřejňovány na webových stránkách participativního rozpočtu.
4. Proveditelné projekty postupují do hlasování.

4.3.8. PŘERUŠENÍ/UKONČENÍ VYHODNOCENÍ PROVEDITELNOSTI

1. V případě, že některý z posuzujících útvarů vydá nezvratné negativní stanovisko, může být další vyhodnocování na základě pokynu SPS pozastaveno nebo ukončeno.
2. Rozhodnutí o přerušení/ukončení posuzování je zveřejněno na webových stránkách participativního rozpočtu.

4.4. VYHODNOCENÍ HLASOVÁNÍ

1. Spočívá ve vyhodnocení pořadí projektů a stanovení vítězných projektů algoritmem dle této Metodiky a Výzvy (tedy označování vítězných projektů dle dosaženého pořadí až do okamžiku, kdy následuje první projekt, který nelze plně finančně pokrýt).
2. Pořadí projektů je zveřejněno a vítězné projekty jsou označeny na webových stránkách participativního rozpočtu.

4.5. REALIZACE PROJEKTŮ

1. Vítězné projekty jsou přiděleny jednotlivým realizátorům.
2. Realizátor projektu je PARO, popřípadě jiný subjekt, který byl pověřen realizací projektu RMB na základě doporučení PARO nebo SPS.
3. Průběh realizace je zveřejňován na webových stránkách participativního rozpočtu.
4. Finanční prostředky na realizaci jsou hrazeny z prostředků PARO a jsou zařazovány do rozpočtu ve spolupráci s ORF.

4.6. VEŘEJNÁ SETKÁNÍ

1. Probíhají v průběhu celého procesu participativního rozpočtu podle schváleného harmonogramu.
2. Veřejná setkání připravuje a organizuje PARO, ve spolupráci s příslušným členem rady, do jehož působnosti patří participativní rozpočet města Brna.

4.7. VYHODNOCENÍ ROČNÍKU

1. Je prováděno PARO.
2. Spočívá v základní rekapitulaci průběhu ročníku (počtu navržených, podpořených a vítězných projektů, počtu zapojených obyvatel a občanů města, ...).

5. REALIZACE A SPRÁVA PROJEKTŮ (mimo PARO)

5.1. REALIZÁTOR PROJEKTU

1. V případě, že realizátorem není PARO, je určený subjekt povinen dodržovat zejména článek 5. této

- Metodiky.
2. Realizátor projektu zodpovídá v souladu s Výzvou a touto Metodikou za kompletní realizaci vítězného projektu a je povinen spolupracovat s PARO. Do jeho kompetence spadá zejména:
 - a. přípravná fáze projektu,
 - b. výběr zhotovitele v souladu s právními předpisy, zákony České republiky a přiměřeně interními normativními akty Magistrátu města Brna,
 - c. spolupráce s úřady, zejména na zajišťování potřebných stanovisek a povolení,
 - d. komunikace s navrhovatelem projektu.
 3. Realizátor zajistí vyvedení do majetku města a předání hotového díla správci.
 4. Realizátor je povinen za účelem ověřování plnění povinností vztahujících se k danému projektu uchovávat podklady (v originálech) způsobem dle zákona č. 563/1991 Sb., o účetnictví, ve znění pozdějších předpisů, a to minimálně po dobu 10 let, která počíná běžet prvním dnem kalendářního roku následujícího po kalendářním roce, ve kterém byla provedena poslední platba za daný projekt.
 5. V případě nedodržování této Metodiky ze strany realizátora předloží PARO orgánům statutárního města Brna návrh na změnu realizátora.

5.2. ŽÁDOST O REALIZACI PROJEKTU

1. V případě zájmu o realizaci zašle daný subjekt bez odkladu žádost PARO.
2. Žádost musí obsahovat:
 - a. časový harmonogram realizace projektu,
 - b. zdůvodnění převzetí realizace projektu,
 - c. kontaktní údaje na osobu zodpovědnou za realizaci (zpravidla investiční manažer).
3. Časový harmonogram realizace projektu musí obsahovat:
 - a. termíny zahájení výběrových řízení,
 - b. termín vyhotovení projektové dokumentace, je-li třeba,
 - c. předpokládanou dobu přípravy projektu, která nesmí překročit 24 měsíců,
 - d. dobu fyzické realizace projektu, která nesmí překročit 12 měsíců.
4. Na základě předložené a ze strany PARO schválené žádosti doporučí PARO RMB pověřit daný subjekt realizací projektu.
5. Realizátor má povinnost písemně nebo e-mailem informovat PARO v případě jakýchkoliv změn údajů uvedených v žádosti.

5.3. PRŮBĚH REALIZACE

1. Realizátor zahájí práce na projektu bezodkladně a v souladu s navrženým harmonogramem.
2. Před vyhlášením výběrového řízení podléhá příslušná zadávací dokumentace odsouhlasení ze strany PARO.
3. V případě, že je vyhotovena projektová dokumentace, předá realizátor vždy jedno její vyhotovení PARO. Projektovou dokumentaci zasílá realizátor PARO k připomínkám.
4. Realizátor má povinnost PARO písemně nebo e-mailem informovat o kontrolních dnech, jsou-li s ohledem na povahu projektu konány, a to minimálně 3 pracovní dny před konáním kontrolního dne. Kontrolní den probíhá zpravidla za přítomnosti vedoucího PARO nebo jím pověřeného zaměstnance PARO a rozumí se jím osobní setkání za účelem kontroly průběhu realizace projektu.
5. Účast zaměstnanců PARO na kontrolních dnech musí být realizátorem uvedena ve smlouvě se zhotovitelem.
6. U ostatních dokumentů realizátor pořídí kopii, nejsou-li v elektronické verzi. Rozsah dokladů je přiměřený rozsahu a charakteru díla. Jedná se například o tyto dokumenty:
 - a. zadávací dokumentace, protokoly o průzkumu trhu,
 - b. veškeré smlouvy a objednávky,
 - c. zákresy v katastrální mapě,
 - d. kopie usnesení orgánů města anebo městských částí,
 - e. závěrečný předávací protokol včetně soupisu vad a nedodělků ke dni převzetí díla, včetně termínů jejich odstranění,
 - f. projekt skutečného provedení stavby včetně seznamu dokumentace,
 - g. geodetické zaměření skutečného provedení stavby,
 - h. atesty, certifikáty, prohlášení o shodě, záruční listy,
 - i. protokoly o provedených zkouškách a revizích,

- j. písemné záznamy o zaškolení obsluhy,
 - k. manipulační a provozní řády, návody k obsluze,
 - l. doklady o odvozu a likvidaci odpadů,
 - m. kopie stavebního/montážního deníku.
7. Kopie výše uvedených dokumentů odevzdá realizátor PARO, případně je odešle v elektronické verzi, a to nejpozději 15. den po předání díla.
 8. Realizátor má dále povinnost bezodkladně informovat PARO v případě, že se projekt bude lišit od původně schváleného návrhu nebo projektové dokumentace, a tuto skutečnost odůvodnit.
 9. Změny v projektové dokumentaci nebo realizaci projektu je nutné písemně odsouhlasit ze strany PARO.
 10. Při zadávání zakázky nebo provádění průzkumu trhu na zpracování projektové dokumentace musí být dodržen maximální finanční limit projektu, tj. částka určená na realizaci projektu. Tento limit nezahrnuje částku určenou na udržitelnost.
 11. V případě potřeby navýšení investičních či neinvestičních nákladů na realizaci projektu upozorní bezodkladně realizátor na tuto skutečnost PARO a požádá o navýšení, včetně zdůvodnění. K navýšení může dojít pouze do výše 20 % od původně navrženého rozpočtu, při překročení o více jak 20 % bude ze strany PARO předložen do RMB materiál obsahující možné následné postupy.
 12. Pokud skutečné náklady nedosáhnou předpokládané částky, zůstane úspora statutárnímu městu Brnu.
 13. Realizátor je povinen viditelně označit projekty logem Dáme na vás.
 14. Realizátor zodpovídá za dodržování všech účinných právních předpisů, zejména zákonů České republiky a technických norem.

5.4. PŘEDÁNÍ DÍLA

1. O termínu předání díla má realizátor povinnost vyrozumět PARO.
2. Předání se zúčastní vedoucí PARO, případně jím pověřený zaměstnanec PARO.
3. O předání díla bude sepsán předávací protokol.
4. Součástí předávacího protokolu bude přehled konečného finančního vyúčtování, které bude obsahovat soupis vydaných faktur a bude předán PARO.

5.5. PRAVIDLA PRO SPRÁVCE

1. Zrealizované projekty mohou být svěřeny jednotlivým správcům rozhodnutím Zastupitelstva města Brna (na základě doporučení RMB).
2. Správce je povinen jednat s péčí řádného hospodáře; řádně se o svěřený majetek starat, opravovat ho a udržovat stále v provozu.
3. Provoz a údržba je po první 3 roky udržitelnosti projektu financována z rozpočtu PARO, popř. městské části, a v následujících letech přechází tato povinnost financování na správce.
4. Do uplynutí doby udržitelnosti projektu je správce povinen spolupracovat s PARO.

ZÁVĚREČNÁ USTANOVENÍ

1. Toto aktualizované znění Metodiky bylo schváleno Zastupitelstvem města Brna dne 4. 4. 2023 na jeho Z9/06 zasedání a nabývá účinnosti dne 5. 4. 2023.

**KONCERNOVÝ POKYN**

č. _/2024

udělený Radou města Brna v působnosti řídící
osoby v rámci Koncernu statutárního města Brna
v souladu s Deklarací Koncernu statutárního města
Brna

Koncern SMB

PRAVIDLA PRO ZVEŘEJŇOVÁNÍ OTEVŘENÝCH DAT MĚSTSKÝCH SPOLEČNOSTÍ / 2

Dotčené řízené osoby:

- Energie Teplárny Brno, s.r.o., IČO 197 67 447, se sídlem Okružní 828/25, Lesná, 638 00 Brno

Schváleno Koncernovým výborem dne	Předchozí souhlas ZMB vysloven	Schváleno usnesením RMB	Přílohy
			Koncernový pokyn č. 3/2023

1. Dotčená řízená osoba je povinna řídit se koncernovým pokynem č. 3/2023

V Brně dne

.....
JUDr. Markéta Vaňková
primátorka města Brna

**KONCERNOVÝ POKYN**

Č. 3/2023

**UDĚLENÝ RADOU MĚSTA BRNA
V PŮSOBNOSTI ŘÍDÍCÍ**

Koncern SMB

osoby v rámci Koncernu statutárního města
Brna v souladu s Deklarací Koncernu
statutárního města Brna

PUBLIKACE OTEVŘENÝCH DAT VYTVÁŘENÝCH ŘÍZENÝMI OSOBAMI

Dotčené řízené osoby:

- ARENA BRNO, a.s., IČO 091 33 267, se sídlem Výstaviště 405/1, Pisárky, 603 00 Brno
- Brněnské komunikace a.s., IČO 607 33 098, se sídlem Renneská třída 787/1a, Štýřice, 639 00 Brno
- CD CENTRUM COMS, a.s., IČO: 073 79 161, se sídlem Veselá 199/5, Brno-město, 602 00 Brno
- Dopravní podnik města Brna, a.s., IČO 255 08 881, se sídlem Hlinky 64/151, Pisárky, 603 00 Brno
- Lesy města Brna, a.s., IČO 607 13 356, se sídlem Křížkovského 247/9, 664 34 Kuřim
- Pohřební a hřbitovní služby města Brna, a.s., IČO 607 13 330, se sídlem Koliště 1909/7, Černá Pole, 602 00 Brno
- SAKO Brno, a.s., IČO 607 13 470, se sídlem Jedovnická 4247/2, Židenice, 628 00 Brno
- STAREZ - SPORT, a.s., IČO 269 32 211, se sídlem Křídlovická 911/34, Staré Brno, 603 00 Brno
- Teplárny Brno, a.s., IČO 463 47 534, se sídlem Okružní 828/25, Lesná, 638 00 Brno
- Technické sítě Brno, akciová společnost, IČO 255 12 285, se sídlem Barviřská 822/5, Zábrdovice, 602 00 Brno
- Veletrhy Brno, a.s., IČO 255 82 518, se sídlem Výstaviště 405/1, Pisárky, 603 00 Brno
- SAKO Brno SOLAR a.s., IČO 141 03 320, se sídlem Jedovnická 4247/2, Židenice, 628 00 Brno

Schváleno Koncernovým výborem dne:	Předchozí souhlas ZMB vyjádřen	Schváleno usnesením RMB	Přílohy:
31. 1. 2022	Z9/09, 5. 9. 2023, bod č. 12	R9/048, 20. 9. 2023, bod č. 33	NE

Předmětem tohoto koncernového pokynu je dlouhodobá soustavná spolupráce při publikování otevřených dat, tj. dat vytvářených řízenými osobami, která nepodléhají ochraně dle nařízení evropského parlamentu a rady (EU) 2016/679 o ochraně fyzických osob v souvislosti se zpracováním osobních údajů a o volném pohybu těchto údajů a o zrušení směrnice 95/46/ES (obecné nařízení o ochraně osobních údajů), či zákona č. 110/2019 Sb., o zpracování osobních údajů, či která se neposkytují dle zákona č. 106/1999 Sb., o svobodném přístupu k informacím, ve znění pozdějších předpisů, prostřednictvím portálu data.brno.cz, a to prostřednictvím statutárního města Brna, konkrétně Oddělení dat, analýz a evaluací Odboru participace Magistrátu města Brna.

1. Od řízených osob se vyžaduje poskytování otevřených dat jimi vytvářených, ve strojově čitelném formátu a jejich metadat, a to předem domluvenou formou sdílení Oddělení dat, analýz a evaluací Odboru participace Magistrátu města Brna.

2. Poskytování otevřených dat bude probíhat za těchto podmínek:

- i. řízené osoby zajistí spolupráci dané společnosti v oblasti publikace otevřených dat s důrazem na vytipování vhodných datasetů a jejich prioritizaci,
- ii. řízené osoby zajistí spolupráci dané společnosti při hledání technického řešení sdílení dat. Návrh a realizaci technického řešení zajistí ve spolupráci s Oddělením dat, analýz a evaluací Odboru participace Magistrátu města Brna, popř. Odborem městské informatiky Magistrátu města Brna,

to vše za dodržení podmínek právních předpisů.

3. Tímto koncernovým pokynem je plněn koncernový zájem, vyjádřený v čl. 1.1. Deklarace Koncernu statutárního města Brna, a to zejména zájem na potřebě prosazovat účel existence členů koncernu, definovaný mj. jako péče o všestranný rozvoj svého území a o potřeby občanů statutárního města Brna, dále zájem na efektivním využití výhod, jež příslušnost ke koncernu přináší jeho jednotlivým členům, dále s ohledem na nutnost zajistit vzájemnou informovanost a spolupráci členů Koncernu statutárního města Brna o otázkách financování, jakož i zajistit informovanost veřejnosti o existenci a struktuře koncernu a dále zájem na efektivním využití výhod, jež příslušnost ke koncernu přináší jeho jednotlivým členům dále na potřebě předcházet újmě, jež potenciálně hrozí v podnikatelském seskupení v důsledku ovlivňování ovlivněných osob osobami vlivnými, a nutnosti případně takovou újmu nahradit v souladu s právním předpisy.
4. Tímto koncernovým pokynem se určuje, že případnou újmu řízených osob, vzniklou v důsledku poskytnutí otevřených dat uhradí řídicí osoba, a to ve lhůtě 6 měsíců od podání žádosti ze strany řízené společnosti způsobem, který určí statutární město Brno. Primárně se však vznik újmy v souvislosti s realizací koncernového pokynu nepředpokládá.
5. Tento pokyn je účinný dnem jeho podpisu primátorkou města Brna.
6. S ohledem na to, že se koncernový pokyn týká alespoň dvou řízených osob v koncernu řídicí osoba koncernový pokyn uděluje po předchozím souhlasu s udělením koncernového pokynu Zastupitelstvem města Brna ve smyslu čl. 4.10 Deklarace Koncernu statutárního města Brna.

Č. j.: MMB/0466414/2023



Digitálně
podepsal
JUDr.
Markéta
Vaňková
16.10.2023
12:58

JUDr. Markéta Vaňková
primátorka města Brna